

Enero 2022

INDICADORES DESAGREGADOS DEL MERCADO LABORAL. TOTAL 6 AGLOMERADOS DE LA PROVINCIA DE BUENOS AIRES



DATOS DEL TERCER TRIMESTRE 2021

DIRECCIÓN PROVINCIAL DE ESTADÍSTICA

MINISTERIO DE
HACIENDA Y FINANZAS



GOBIERNO DE LA PROVINCIA DE
BUENOS AIRES

Gobernador
Axel KICILLOF

Vicegobernadora
Verónica MAGARIO

Jefe de Gabinete de Ministros
Martín INSAURRALDE

Ministro de Hacienda y Finanzas
Pablo LÓPEZ

Subsecretario de Coordinación Económica y Estadística
Nicolás TODESCA

Director Provincial de Estadística
Diego RUSANSKY

Director de Estadísticas Económicas
Daniel BESLER

Directora de Estadísticas Sociales
Silvia TOMÁS

Directora de Planificación, Metodología y Coordinación del SEP
María Victoria DOWBLEY

Departamento de Análisis de Estadísticas Sociales
Hilario FERREA

Analistas

Mariana GONZÁLEZ NEGRIN
Mariana Cecilia ORTALE

Departamento de Encuestas Sociales

María Elena MARTINEZ

Subcoordinadores

Bahía Blanca: Ligia BUSTAMANTE
Gran La Plata: Sandra GUERRERO
Mar del Plata: Martín ROZADOS

Departamento de Relaciones Institucionales

Trinidad M. PAGELLA

Resultados.

Datos a tercer trimestre de 2021.

Publicado en Enero de 2022.

Signos convencionales:

- Cero absoluto

0 Cero por redondeo

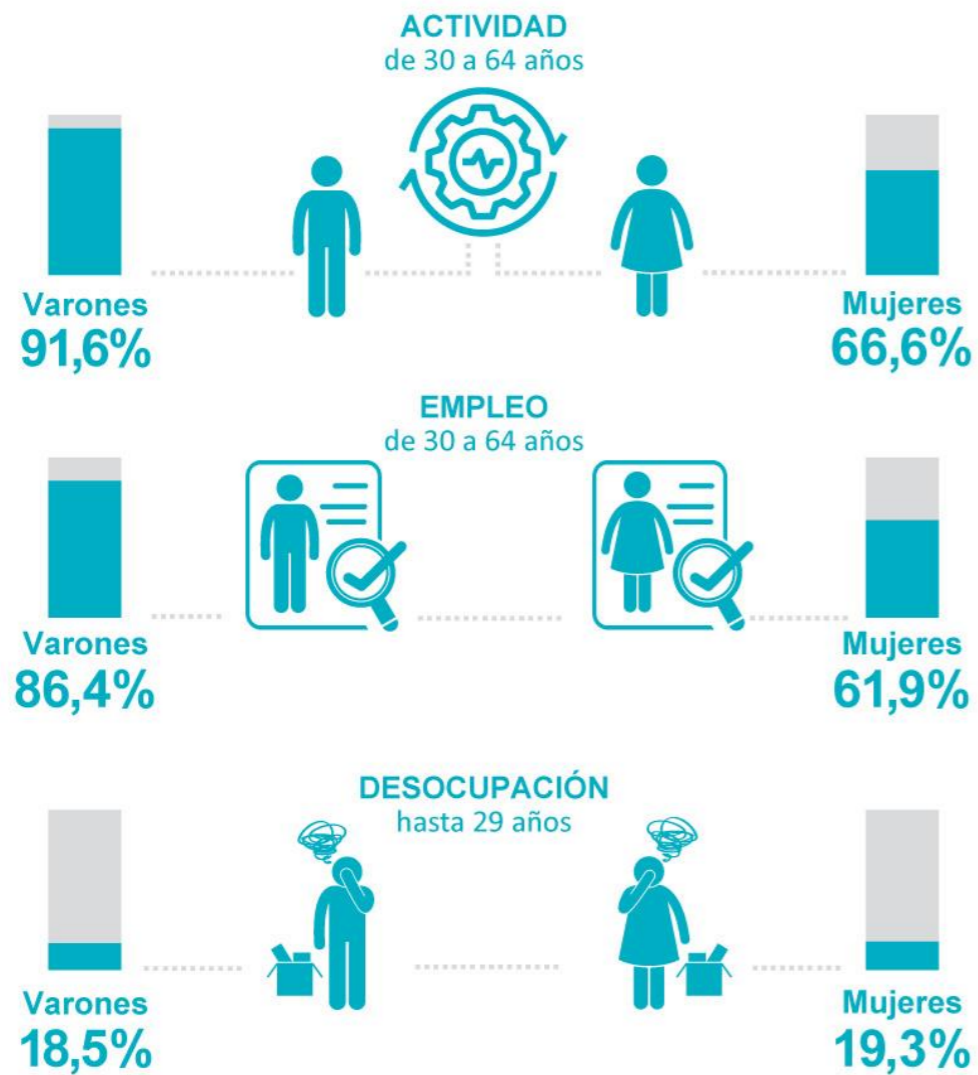
/// Dato que no corresponde presentar

s Dato confidencial por aplicación de las reglas del secreto estadístico

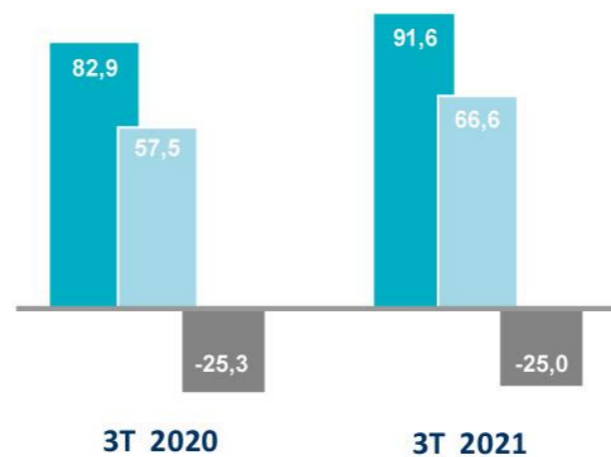
Se puede visualizar este informe técnico y publicaciones anteriores en el siguiente link:

<http://www.estadistica.ec.gba.gov.ar/dpe/index.php/sociedad/mercado-laboral/indicador-sintetico-tasas-basicas>

Tasas desagregadas del Mercado Laboral Total 6 aglomerados urbanos de la provincia de Buenos Aires 3º trimestre de 2021. En porcentaje



Tasa de actividad de 30 a 64 años.
Mujeres y Varones.
3º trimestre 2020-2021. En porcentaje



Tasa de empleo de 30 a 64 años.
Mujeres y Varones.
3º trimestre 2020-2021. En porcentaje



■ Varones ■ Mujeres ■ Brecha

Fuente: Dirección Provincial de Estadística a partir de Encuesta Permanente de Hogares. INDEC.

I. Principales hallazgos

6 Aglomerados Urbanos de la provincia de Buenos Aires. Tercer trimestre 2021

- ❑ La **Tasa de Actividad (TA)** fue de **59,1%** y aumentó **6,7 p.p.** respecto del 3T 2020.

Dentro de las poblaciones específicas desagregadas por sexo y edad se destaca :

- Entre **las mujeres** la **TA** se ubicó en **49,9%**, **7,2 p.p.** por encima del 3T 2020.
- Entre **los varones** la **TA** ascendió al **68,9%**, con un incremento de **5,7 p.p.** respecto al 3T 2020.
- Entre **las mujeres de hasta 29 años**, la **TA** se ubicó en el **43,5%** evidenciando un aumento de **9,2 p.p.** respecto 3T 2020, situación que no se evidencia en los **varones jóvenes**.
- Tanto las **mujeres como los varones de 30 a 64 años** registraron aumentos respecto del 3T 2020 en la **TA** de **9,1 p.p.** y **8,7 p.p.**, respectivamente.

- ❑ La **Tasa de Empleo (TE)** se ubicó en **53,6 %** notándose un incremento de **8,5 p.p.** vs el 3T 2020 .

Dentro de las poblaciones específicas desagregadas por sexo y edad se destaca :

- Entre **las mujeres** la **TE** se ubicó en **44,8%**, un **8,9 p.p.** superior respecto al 3T 2020.
- Entre **los varones** la **TE** ascendió al **63,0%** superando en **7,5 p.p.** al 3T 2020.
- En la **población joven** se observó un incremento interanual de **10,3 p.p.** en las **mujeres** y de **2,3 p.p.** en los **varones**.
- Entre la **población adulta** los incrementos entre ambos sexos fueron similares, **11,7 p.p.** para las **mujeres** y **11,1 p.p.** para los **varones**.

- ❑ La **Tasa de Desocupación (TD)** se ubicó en **9,3%**, notándose una disminución de **4,6 p.p.** respecto al 3T 2020 .

Dentro de las poblaciones específicas desagregadas por sexo y edad se destaca :

- Entre **las mujeres** la **TD** se ubicó en **10,2%**, disminuyendo **5,9 p.p.** interanual.
- Entre **los varones** la **TD** fue de **8,6%**, decreciendo en **3,7 p.p.** respecto al 3T 2020.
- En la **población joven** se observó una disminución interanual de **8,4 p.p.** en las **mujeres** y de **2,9 p.p.** en los **varones**.
- Entre la **población adulta** se observó un descenso mayor entre las **mujeres (-5,6 p.p.)** que **entre los varones (-3,5 p.p.)**.

II. Resultados generales

6 Aglomerados Urbanos de la provincia de Buenos Aires. Tercer trimestre 2021

RESPECTO AL 3T 2020 MEJORARON TODAS LAS TASAS DEL MERCADO LABORAL, DESTACÁNDOSE EL INCREMENTO EN LA TASA DE EMPLEO EN LAS MUJERES.

Cuadro 1. Indicadores socioeconómicos de la población de 14 años y más. Total 6 aglomerados urbanos de la provincia de Buenos Aires. 3er Trimestre de 2020 a 3er Trimestre de 2021. En porcentaje

Indicador	2020		2021			Diferencia en pp*
	3º Trimestre	4º Trimestre	1º Trimestre	2º Trimestre	3º Trimestre	
Tasa de actividad	52,4	57,2	59,0	57,4	59,1	6,7
Tasa de actividad de mujeres	42,7	46,1	48,3	46,9	49,9	7,2
Tasa de actividad de varones	63,2	69,8	70,4	68,5	68,9	5,7
Tasa de actividad mujeres hasta 29 años	34,3	35,4	38,4	39,3	43,5	9,2
Tasa de actividad mujeres de 30 a 64 años	57,5	63,8	66,0	64,2	66,6	9,1
Tasa de actividad varones hasta 29 años	48,4	60,5	53,9	50,1	49,5	1,1
Tasa de actividad varones de 30 a 64 años	82,8	89,2	91,5	90,8	91,6	8,7
Tasa de empleo	45,1	49,5	52,4	51,5	53,6	8,5
Tasa de empleo de mujeres	35,9	39,2	41,3	41,5	44,8	8,9
Tasa de empleo de varones	55,4	61,3	64,2	62,0	63,0	7,5
Tasa de empleo mujeres hasta 29 años	24,8	23,9	27,2	28,9	35,1	10,3
Tasa de empleo mujeres de 30 a 64 años	50,2	58,1	59,1	59,9	61,9	11,7
Tasa de empleo varones hasta 29 años	38,0	47,4	44,5	42,6	40,3	2,3
Tasa de empleo varones de 30 a 64 años	75,3	82,5	86,1	83,6	86,4	11,1
Tasa de desocupación	13,9	13,4	11,2	10,3	9,3	-4,6
Tasa de desocupación de mujeres	16,0	15,0	14,5	11,4	10,2	-5,9
Tasa de desocupación de varones	12,3	12,2	8,9	9,5	8,6	-3,7
Tasa de desocupación mujeres hasta 29 años	27,8	32,4	29,2	26,4	19,3	-8,4
Tasa de desocupación mujeres de 30 a 64 años	12,6	8,9	10,5	6,7	7,1	-5,6
Tasa de desocupación varones hasta 29 años	21,4	21,8	17,5	15,0	18,5	-2,9
Tasa de desocupación varones de 30 a 64 años	9,1	7,6	5,9	7,9	5,6	-3,5
Tasa de subocupación horaria	13,0	17,1	12,3	12,5	12,4	-0,6
Tasa de sobreocupación horaria	19,8	24,5	22,9	25,2	25,6	5,8
Tasa de demandantes de empleo	26,1	39,1	27,5	27,2	26,0	-0,1
Asalariados	71,8	69,9	70,8	73,8	73,5	1,7
Asalariados sin descuento jubilatorio	27,4	33,6	31,6	29,9	31,8	4,4

Fuente: Dirección Provincial de Estadística a partir de Encuesta Permanente de Hogares. INDEC.

(*) Puntos Porcentuales.

III. Resultados generales

Partidos del Gran Buenos Aires. Tercer trimestre 2021

EN EL TERCER TRIMESTRE DE 2021 AUMENTARON LAS TASA DE ACTIVIDAD Y EMPLEO EN LAS MUJERES DE AMBOS GRUPOS ETÁRIOS Y DISMINUYÓ LA DE DESOCUPACIÓN, PRINCIPALMENTE ENTRE LAS MUJERES JÓVENES.

Cuadro 2. Indicadores socioeconómicos de la población de 14 años y más. Partidos del Gran Buenos Aires¹. 3er Trimestre de 2020 a 3er Trimestre de 2021. En porcentaje

Indicador	2020		2021			Diferencia en pp**
	3º Trimestre	4º Trimestre	1º Trimestre	2º Trimestre	3º Trimestre	
Tasa de actividad	52,3	57,1	59,4	57,7	59,7	7,4
Tasa de actividad de mujeres	42,4	45,4	48,4	46,8	50,4	8,0
Tasa de actividad de varones	63,4	70,4	71,1	69,1	69,6	6,1
Tasa de actividad mujeres hasta 29 años	34,7	34,4	38,4	39,8	45,0	10,3
Tasa de actividad mujeres de 30 a 64 años	56,4	62,6	65,7	63,4	66,1	9,8
Tasa de actividad varones hasta 29 años	48,9	61,8	54,6	50,7	50,1	1,2
Tasa de actividad varones de 30 a 64 años	82,5	89,0	91,8	91,1	91,8	9,3
Tasa de empleo	44,6	49,0	52,4	51,6	54,1	9,5
Tasa de empleo de mujeres	34,9	38,4	40,9	41,3	45,2	10,3
Tasa de empleo de varones	55,4	61,2	64,5	62,4	63,4	7,9
Tasa de empleo mujeres hasta 29 años	24,7	22,7	26,5	28,8	36,5	11,8
Tasa de empleo mujeres de 30 a 64 años	48,3	57,0	58,3	59,4	61,4	13,1
Tasa de empleo varones hasta 29 años	37,8	47,4	44,6	42,9	40,2	2,5
Tasa de empleo varones de 30 a 64 años	74,9	82,1	86,2	83,7	86,7	11,7
Tasa de desocupación	14,8	14,1	11,9	10,5	9,5 (*)	-5,3
Tasa de desocupación de mujeres	17,7	15,6	15,5	11,6	10,3	-7,4
Tasa de desocupación de varones	12,6	13,0	9,3	9,7	8,9	-3,7
Tasa de desocupación mujeres hasta 29 años	29,0	33,9	30,8	27,6	19,0	-9,9
Tasa de desocupación mujeres de 30 a 64 años	14,2	9,0	11,2	6,4	7,1	-7,1
Tasa de desocupación varones hasta 29 años	22,8	23,3	18,4	15,3	19,6	-3,1
Tasa de desocupación varones de 30 a 64 años	9,2	7,7	6,0	8,1	5,6	-3,6
Tasa de subocupación horaria	13,4	18,0	12,4	12,7	12,4	-1,0
Tasa de sobreocupación horaria	19,1	24,6	22,6	25,1	25,3	6,3
Tasa de demandantes de empleo	27,3	40,7	28,3	27,4	26,5	-0,8
Asalariados	71,6	69,5	70,7	73,9	73,8	2,2
Asalariados sin descuento jubilatorio	28,4	34,1	31,6	29,7	32,0	3,6

Fuente: Dirección Provincial de Estadística a partir de Encuesta Permanente de Hogares. INDEC.

¹Partidos del GBA: Los Partidos del Gran Buenos Aires comprenden 24 partidos y Resto. Los 24 partidos son: Almirante Brown, Avellaneda, Berazategui, Esteban Echeverría, Ezeiza, Florencio Varela, Gral. San Martín, Hurlingham, Ituzaingó, José C. Paz, La Matanza, Lanús, Malvinas Argentinas, Tigre, Tres de Febrero, Vicente López, Merlo, Moreno, Morón, Presidente Perón, Quilmes, San Fernando, San Isidro y San Miguel. El Resto está conformado por: Marcos Paz (Parte), Máximo Paz (Cañuelas), Pilar (Parte), San Vicente (Parte), Escobar (Parte) y Gral. Rodríguez (Parte)

(*) Coeficiente de variación (CV) de la estimación = 10,6

(**) Puntos Porcentuales.

III. Resultados generales

Gran La Plata. Tercer trimestre 2021

AUMENTÓ LA TASA DE ACTIVIDAD Y DE EMPLEO EN VARONES ADULTOS EN CONTRAPOSICIÓN A LA DISMINUCIÓN OBSERVADA EN LOS JÓVENES, RESPECTO AL TERCER TRIMESTRE DE 2020.

ASIMISMO, LA TASA DE DESOCUPACIÓN MÁS ALTA FUE ENTRE LAS MUJERES JÓVENES.

Cuadro 3. Indicadores socioeconómicos de la población de 14 años y más. Gran La Plata². 3er Trimestre de 2020 a 3er Trimestre de 2021. En porcentaje

Indicador	2020		2021			Diferencia en pp**
	3º Trimestre	4º Trimestre	1º Trimestre	2º Trimestre	3º Trimestre	
Tasa de actividad	54,6	58,6	57,5	58,7	55,0	0,4
Tasa de actividad de mujeres	46,4	51,1	47,5	51,2	46,3	-0,1
Tasa de actividad de varones	63,0	66,8	68,4	66,8	64,5	1,5
Tasa de actividad mujeres hasta 29 años	32,0	38,3	37,9	37,1	31,7	-0,4
Tasa de actividad mujeres de 30 a 64 años	65,3	73,9	66,3	72,9	68,8	3,5
Tasa de actividad varones hasta 29 años	48,7	52,5	49,3	46,2	41,9	-6,8
Tasa de actividad varones de 30 a 64 años	82,4	89,5	92,3	90,7	91,5	9,1
Tasa de empleo	50,8	53,3	54,1	54,1	51,3	0,6
Tasa de empleo de mujeres	42,3	44,9	44,4	47,1	42,4	0,0
Tasa de empleo de varones	59,4	62,4	64,9	61,6	61,0	1,6
Tasa de empleo mujeres hasta 29 años	21,9	30,8	33,1	32,3	24,9	3,0
Tasa de empleo mujeres de 30 a 64 años	62,5	66,5	63,1	67,8	65,2	2,6
Tasa de empleo varones hasta 29 años	45,8	47,9	42,9	40,3	37,4	-8,4
Tasa de empleo varones de 30 a 64 años	78,4	84,2	89,5	84,8	87,8	9,4
Tasa de desocupación	7,0	9,1	5,8	7,9	6,7(*)	-0,3
Tasa de desocupación de mujeres	8,8	12,2	6,6	8,0	8,5	-0,3
Tasa de desocupación de varones	5,7	6,6	5,2	7,8	5,3	-0,4
Tasa de desocupación mujeres hasta 29 años	31,6	19,6	12,8	13,1	21,5	-10,1
Tasa de desocupación mujeres de 30 a 64 años	4,2	10,0	4,9	6,9	5,3	1,1
Tasa de desocupación varones hasta 29 años	6,0	8,8	12,8	12,8	10,6	4,7
Tasa de desocupación varones de 30 a 64 años	4,8	5,9	3,0	6,5	4,0	-0,9
Tasa de subocupación horaria	9,8	12,6	12,6	13,0	11,1	1,3
Tasa de sobreocupación horaria	29,6	25,8	25,9	28,5	29,9	0,3
Tasa de demandantes de empleo	18,8	37,9	24,3	27,1	22,3	3,5
Asalariados	79,1	74,7	75,9	77,7	75,2	-3,9
Asalariados sin descuento jubilatorio	22,2	30,1	29,6	29,8	28,9	6,7

² Gran la Plata: La Plata, Berisso y Ensenada.

(*) Coeficiente de variación (CV) de la estimación = 17,5.

(**) Puntos Porcentuales.

Fuente: Dirección Provincial de Estadística a partir de Encuesta Permanente de Hogares. INDEC.

III. Resultados generales

Mar del Plata. Tercer trimestre 2021

SE OBSERVA DESDE EL 3T 2020 UN CRECIMIENTO DE LAS TASAS DE SOBRECUPACION HORARIA. LA PROPORCIÓN DE ASALARIADOS SIN DESCUENTO JUBILATORIO ES LA MÁS ALTA ENTRE LOS 6 AGLOMERADOS.

Cuadro 4. Indicadores socioeconómicos de la población de 14 años y más. Mar del Plata. 3er Trimestre de 2020 a 3er Trimestre de 2021. En porcentaje

Indicador	2020		2021			Diferencia en pp**
	3º Trimestre	4º Trimestre	1º Trimestre	2º Trimestre	3º Trimestre	
Tasa de actividad	51,8	58,7	58,5	53,7	55,6	3,7
Tasa de actividad de mujeres	44,8	50,3	50,4	45,4	47,1	2,3
Tasa de actividad de varones	59,9	68,1	67,4	62,9	65,0	5,1
Tasa de actividad mujeres hasta 29 años	33,2	51,6	44,4	35,3	33,3	0,1
Tasa de actividad mujeres de 30 a 64 años	66,4	69,6	71,3	67,9	71,8	5,4
Tasa de actividad varones hasta 29 años	41,1	54,8	53,1	41,3	48,9	7,8
Tasa de actividad varones de 30 a 64 años	83,5	92,2	88,9	86,9	87,7	4,3
Tasa de empleo	45,0	52,2	53,0	47,5	49,8	4,8
Tasa de empleo de mujeres	42,8	44,0	44,4	39,4	41,7	-1,1
Tasa de empleo de varones	47,6	61,3	62,5	56,3	58,8	11,2
Tasa de empleo mujeres hasta 29 años	30,3	36,1	32,1	26,3	25,3	-5,0
Tasa de empleo mujeres de 30 a 64 años	63,9	64,9	65,5	61,2	65,2	1,3
Tasa de empleo varones hasta 29 años	29,0	46,6	49,4	34,5	43,5	14,6
Tasa de empleo varones de 30 a 64 años	69,4	84,8	81,9	78,4	79,6	10,1
Tasa de desocupación	13,1	11,1	9,4	11,6	10,4(*)	-2,8
Tasa de desocupación de mujeres	4,7	12,6	12,0	13,0	11,5	6,8
Tasa de desocupación de varones	20,4	9,9	7,3	10,5	9,5	-11,0
Tasa de desocupación mujeres hasta 29 años	8,7	29,9	27,7	25,5	24,2	15,5
Tasa de desocupación mujeres de 30 a 64 años	3,8	6,7	8,2	9,9	9,2	5,4
Tasa de desocupación varones hasta 29 años	29,9	15,0	7,1	16,5	11,0	-18,8
Tasa de desocupación varones de 30 a 64 años	16,8	8,1	7,9	9,8	9,3	-7,5
Tasa de subocupación horaria	14,0	13,4	12,3	12,9	17,1	3,0
Tasa de sobreocupación horaria	17,9	22,1	23,1	23,2	25,3	7,4
Tasa de demandantes de empleo	23,9	26,3	23,2	29,9	26,2	2,3
Asalariados	63,4	68,1	65,3	65,1	63,2	-0,3
Asalariados sin descuento jubilatorio	23,2	36,1	38,6	35,5	33,7	10,4

Fuente: Dirección Provincial de Estadística a partir de Encuesta Permanente de Hogares. INDEC.

(*) Coeficiente de variación (CV) de la estimación = 13,5.

(**) Puntos Porcentuales:

III. Resultados generales

Bahía Blanca. Tercer trimestre 2021

TANTO EN LA TASA DE ACTIVIDAD COMO EN LA TASA DE EMPLEO SE OBSERVÓ UN CRECIMIENTO, PRINCIPALMENTE EN LAS MUJERES.

EL AUMENTO DE LA ACTIVIDAD EN LAS MUJERES JÓVENES ACOMPAÑÓ A LA SUBA EN LA DESOCUPACIÓN Y, EN LAS ADULTAS, A LA DE EMPLEO.

Cuadro 5. Indicadores socioeconómicos de la población de 14 años y más. Bahía Blanca - Cerri. 3er Trimestre de 2020 a 3er Trimestre de 2021. En porcentaje

Indicador	2020		2021			Diferencia en pp**
	3º Trimestre	4º Trimestre	1º Trimestre	2º Trimestre	3º Trimestre	
Tasa de actividad	52,4	58,6	58,3	56,4	58,2	5,8
Tasa de actividad de mujeres	42,1	49,9	49,3	45,8	50,3	8,2
Tasa de actividad de varones	63,6	68,5	68,3	68,1	66,9	3,2
Tasa de actividad mujeres hasta 29 años	33,5	45,1	38,8	38,0	44,8	11,3
Tasa de actividad mujeres de 30 a 64 años	62,1	67,0	72,6	66,9	71,3	9,2
Tasa de actividad varones hasta 29 años	46,2	53,7	53,9	52,8	49,0	2,9
Tasa de actividad varones de 30 a 64 años	90,5	92,9	91,5	92,2	93,4	2,9
Tasa de empleo	49,0	52,9	53,0	51,4	53,3	4,3
Tasa de empleo de mujeres	39,5	43,7	44,6	39,9	45,2	5,7
Tasa de empleo de varones	59,4	63,4	62,2	64,1	62,3	2,9
Tasa de empleo mujeres hasta 29 años	31,8	33,5	33,4	30,2	36,7	4,9
Tasa de empleo mujeres de 30 a 64 años	58,2	61,2	66,3	59,7	65,7	7,5
Tasa de empleo varones hasta 29 años	39,4	49,6	45,1	45,2	41,3	1,9
Tasa de empleo varones de 30 a 64 años	87,1	86,4	85,5	89,3	89,4	2,3
Tasa de desocupación	6,4	9,7	9,2	8,8	8,4(*)	1,9
Tasa de desocupación de mujeres	6,3	12,5	9,6	12,9	10,2	4,0
Tasa de desocupación de varones	6,6	7,4	8,9	5,8	6,8	0,3
Tasa de desocupación mujeres hasta 29 años	5,3	25,7	14,0	20,6	18,1	12,7
Tasa de desocupación mujeres de 30 a 64 años	6,3	8,7	8,6	10,9	7,9	1,6
Tasa de desocupación varones hasta 29 años	14,7	7,6	16,2	14,4	15,7	1,0
Tasa de desocupación varones de 30 a 64 años	3,7	7,1	6,5	3,2	4,2	0,5
Tasa de subocupación horaria	10,9	11,2	12,1	7,4	10,2	-0,6
Tasa de sobreocupación horaria	17,8	20,1	18,8	21,1	23,0	5,3
Tasa de demandantes de empleo	17,9	27,5	24,4	22,8	27,6	9,7
Asalariados	71,3	70,4	72,0	72,4	74,4	3,1
Asalariados sin descuento jubilatorio	20,0	28,2	27,0	28,2	27,9	7,9

(*) Coeficiente de variación (CV) de la estimación = 15,3.

(**) Puntos Porcentuales.

Fuente: Dirección Provincial de Estadística a partir de Encuesta Permanente de Hogares. INDEC.

III. Resultados generales

San Nicolás - Villa Constitución. Tercer trimestre 2021

CRECIERON LAS TASAS DE ACTIVIDAD Y EMPLEO, SIENDO LOS VARONES JÓVENES LOS QUE MOSTRARON MAYORES VARIACIONES.

EN LO QUE RESPECTA A LA DESOCUPACIÓN, SE OBSERVAN DIFERENCIAS ENTRE LAS MUJERES JÓVENES (DONDE LA TASA AUMENTÓ) RESPECTO A LOS VARONES JÓVENES (DONDE LA TASA DISMINUYÓ).

Cuadro 6. Indicadores socioeconómicos de la población de 14 años y más. San Nicolás – Villa Constitución³. 3er Trimestre de 2020 a 3er Trimestre de 2021. En porcentaje

Indicador	2020		2021			Diferencia en pp**
	3º Trimestre	4º Trimestre	1º Trimestre	2º Trimestre	3º Trimestre	
Tasa de actividad	48,8	51,7	48,3	50,6	54,2	5,4
Tasa de actividad de mujeres	35,7	41,6	39,7	37,7	42,0	6,3
Tasa de actividad de varones	62,3	63,3	57,6	64,6	67,6	5,3
Tasa de actividad mujeres hasta 29 años	24,6	33,9	28,1	31,7	33,5	9,0
Tasa de actividad mujeres de 30 a 64 años	51,7	59,2	59,1	53,8	60,1	8,4
Tasa de actividad varones hasta 29 años	44,5	53,7	37,3	52,8	55,1	10,6
Tasa de actividad varones de 30 a 64 años	88,8	84,6	83,3	85,5	89,6	0,8
Tasa de empleo	43,7	46,8	44,2	46,5	50,7	7,0
Tasa de empleo de mujeres	32,2	37,5	35,0	33,4	38,4	6,2
Tasa de empleo de varones	55,5	57,4	54,0	60,6	64,2	8,7
Tasa de empleo mujeres hasta 29 años	19,0	26,5	17,0	26,4	24,4	5,4
Tasa de empleo mujeres de 30 a 64 años	48,0	55,7	56,1	48,4	57,7	9,7
Tasa de empleo varones hasta 29 años	36,5	47,1	32,9	49,9	51,1	14,6
Tasa de empleo varones de 30 a 64 años	80,6	77,4	79,2	79,8	85,6	5,0
Tasa de desocupación	10,5	9,5	8,6	8,1	6,5(*)	-4,0
Tasa de desocupación de mujeres	9,9	9,7	11,8	11,3	8,7	-1,2
Tasa de desocupación de varones	10,8	9,3	6,3	6,2	4,9	-5,9
Tasa de desocupación mujeres hasta 29 años	22,7	21,6	39,5	16,9	27,1	4,4
Tasa de desocupación mujeres de 30 a 64 años	7,2	5,9	5,1	10,0	4,0	-3,2
Tasa de desocupación varones hasta 29 años	18,0	12,4	11,8	5,6	7,3	-10,7
Tasa de desocupación varones de 30 a 64 años	9,3	8,5	5,0	6,7	4,4	-4,9
Tasa de subocupación horaria	7,6	8,5	7,1	11,2	8,0	0,3
Tasa de sobreocupación horaria	28,0	31,6	30,1	27,7	30,1	2,1
Tasa de demandantes de empleo	17,2	15,8	15,7	15,7	12,9	-4,2
Asalariados	68,5	69,3	70,0	72,8	73,3	4,9
Asalariados sin descuento jubilatorio	26,6	29,0	27,4	30,7	32,4	5,8

Fuente: Dirección Provincial de Estadística a partir de Encuesta Permanente de Hogares. INDEC.

³ Aglomerado compartido con la provincia de Santa Fe.

(*) Coeficiente de variación (CV) de la estimación = 18,4.

(**) Puntos Porcentuales.

III. Resultados generales

Viedma - Carmen de Patagones. Tercer trimestre 2021

SALVO EL GRUPO DE VARONES DE 30 A 64 AÑOS, LAS TASAS DE ACTIVIDAD Y EMPLEO TUVIERON VALORES MÁS ELEVADOS QUE EN EL MISMO TRIMESTRE DE 2020.

LA DESOCUPACION REGISTRÓ DESCENSOS EN CASI TODOS LOS GRUPOS POBLACIONALES.

Cuadro 7. Indicadores socioeconómicos de la población de 14 años y más. Viedma – Carmen de Patagones⁴. 3er Trimestre de 2020 a 3er Trimestre de 2021. En porcentaje

Indicador	2020		2021			Diferencia en pp**
	3º Trimestre	4º Trimestre	1º Trimestre	2º Trimestre	3º Trimestre	
Tasa de actividad	50,6	53,0	51,1	51,7	51,8	1,2
Tasa de actividad de mujeres	43,4	47,1	44,3	46,6	44,7	1,3
Tasa de actividad de varones	58,8	59,6	58,6	57,5	59,7	1,0
Tasa de actividad mujeres hasta 29 años	18,1	32,4	32,9	31,0	27,1	9,0
Tasa de actividad mujeres de 30 a 64 años	67,0	68,6	62,4	68,9	67,3	0,2
Tasa de actividad varones hasta 29 años	36,6	36,6	39,0	42,2	39,8	3,2
Tasa de actividad varones de 30 a 64 años	84,7	86,4	82,8	80,7	83,4	-1,3
Tasa de empleo	48,8	49,8	49,1	49,6	51,0	2,1
Tasa de empleo de mujeres	41,6	43,3	41,8	43,9	44,3	2,7
Tasa de empleo de varones	57,0	57,1	57,2	56,1	58,5	1,4
Tasa de empleo mujeres hasta 29 años	15,3	26,1	27,6	24,9	25,8	10,6
Tasa de empleo mujeres de 30 a 64 años	65,3	64,9	60,5	67,1	67,3	2,0
Tasa de empleo varones hasta 29 años	31,9	32,3	36,2	38,4	37,3	5,3
Tasa de empleo varones de 30 a 64 años	84,2	84,3	81,8	80,3	82,4	-1,8
Tasa de desocupación	3,4	6,0	3,9	4,0	1,5(*)	-1,9
Tasa de desocupación de mujeres	4,0	8,0	5,7	5,8	0,8	-3,2
Tasa de desocupación de varones	2,9	4,2	2,4	2,4	2,2	-0,8
Tasa de desocupación mujeres hasta 29 años	15,6	19,2	16,3	19,8	4,8	-10,9
Tasa de desocupación mujeres de 30 a 64 años	2,6	5,4	3,1	2,6	0,0	-2,6
Tasa de desocupación varones hasta 29 años	12,7	11,9	7,0	8,9	6,4	-6,3
Tasa de desocupación varones de 30 a 64 años	0,6	2,4	1,3	0,5	1,2	0,6
Tasa de subocupación horaria	5,5	10,6	8,0	6,7	5,5	0,0
Tasa de sobreocupación horaria	23,0	25,8	24,8	24,8	26,4	3,5
Tasa de demandantes de empleo	11,8	23,8	15,2	13,9	11,4	-0,4
Asalariados	75,5	79,5	81,0	77,2	76,6	1,1
Asalariados sin descuento jubilatorio	19,2	18,6	21,8	23,2	22,5	3,3

⁴ Aglomerado compartido con la provincia de Río Negro.

(*) Coeficiente de variación (CV) de la estimación = 42,1.

(**) Puntos Porcentuales.

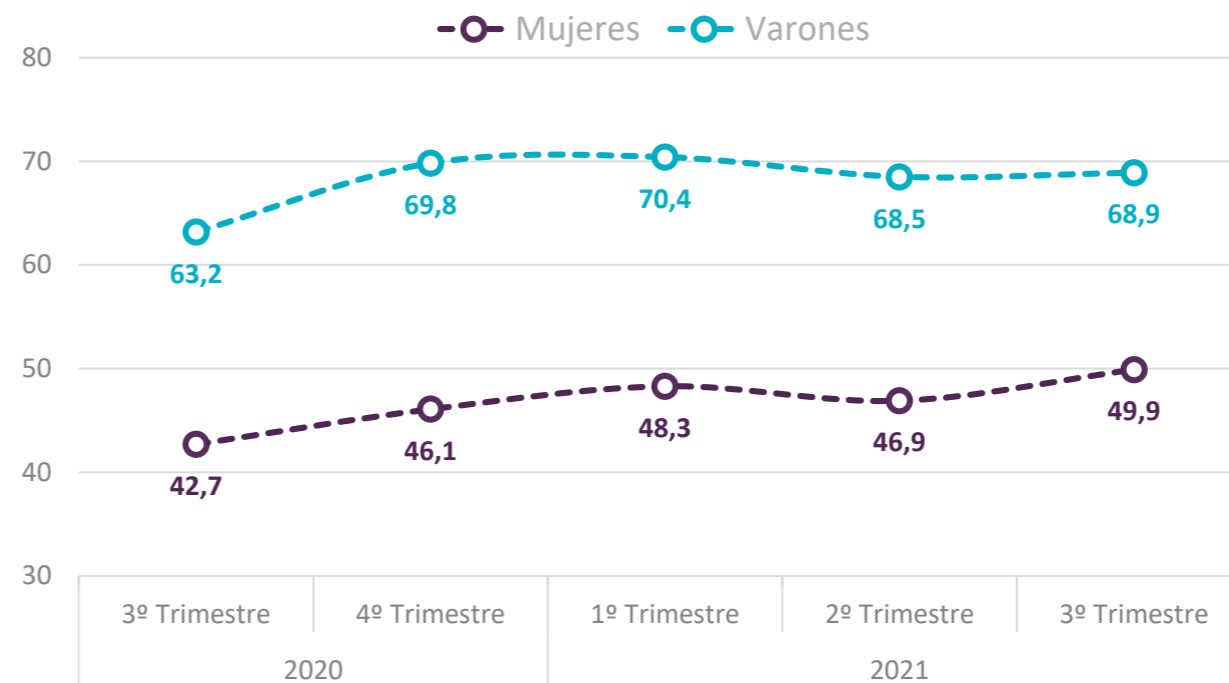
Fuente: Dirección Provincial de Estadística a partir de Encuesta Permanente de Hogares. INDEC.

Efectos del COVID – 19 en el mercado laboral.

Tasa de actividad de población de 14 años y más. Total 6 aglomerados urbanos.

LA BRECHA ENTRE MUJERES Y VARONES PARA EL 3T 2021 FUE DE 19,0 P.P., REDUCIÉNDOSE EN 2,6 P.P. EN RELACIÓN AL 2T 2021 Y EN 1,5 P.P. RESPECTO AL 3T 2020.

Tasa de actividad de población de 14 años y más. Total 6 aglomerados urbanos de la provincia de Buenos Aires. 2020-2021



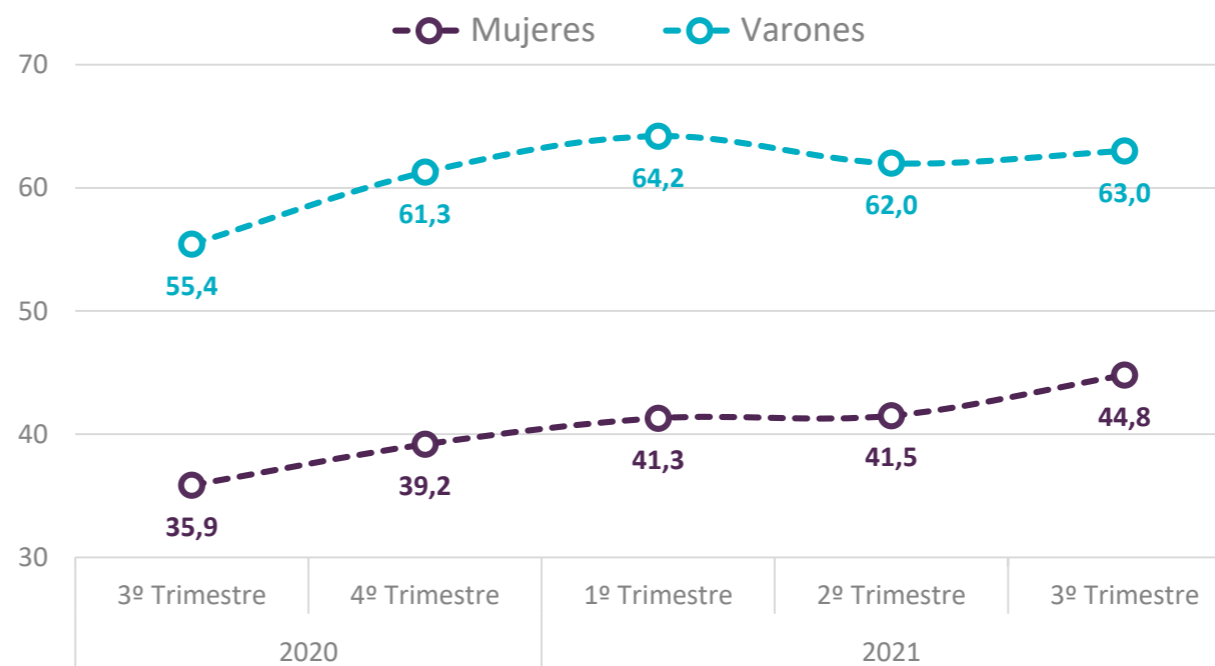
Fuente: Dirección Provincial de Estadística a partir de Encuesta Permanente de Hogares. INDEC.

Efectos del COVID – 19 en el mercado laboral.

Tasa de empleo de población de 14 años y más. Total 6 aglomerados urbanos.

EN EL TERCER TRIMESTRE 2021 LA BRECHA DE GÉNERO FUE DE 18,2 P.P., 2,4 P.P. MENOS QUE EL 2T 2021. EL EMPLEO EN LAS MUJERES CRECIÓ EN 3,3 P.P RESPECTO DEL 3T 2020.

Tasa de empleo de población de 14 años y más. Total 6 aglomerados urbanos de la provincia de Buenos Aires. 2020-2021



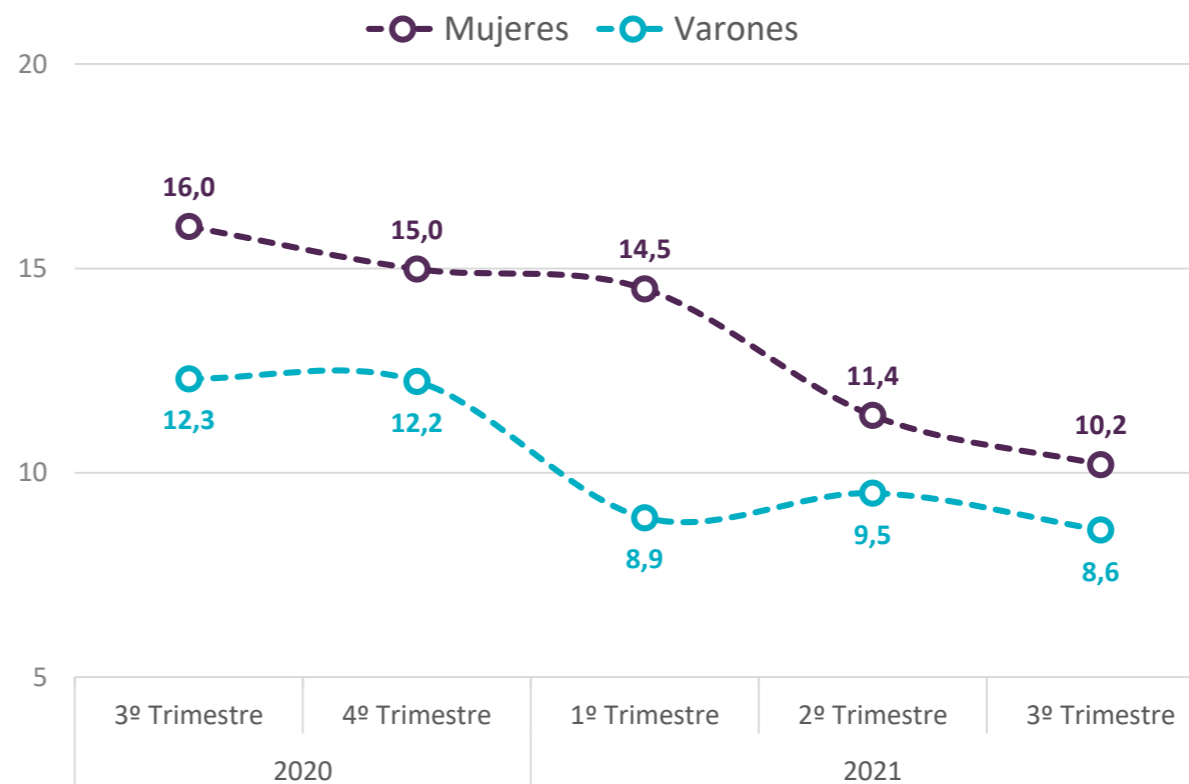
Fuente: Dirección Provincial de Estadística a partir de Encuesta Permanente de Hogares. INDEC.

Efectos del COVID – 19 en el mercado laboral.

Tasa de desocupación de población de 14 años y más. Total 6 aglomerados urbanos.

SE OBSERVA UNA TENDENCIA DECRECIENTE DE LA BRECHA DE GÉNERO, DONDE SE OBTIENEN LOS VALORES MÁS BAJOS DE LA SERIE LLEVANDO LA BRECHA A 1,6 P.P.

Tasa de desocupación de población de 14 años y más. Total 6 aglomerados urbanos de la provincia de Buenos Aires. 2020-2021



Fuente: Dirección Provincial de Estadística a partir de Encuesta Permanente de Hogares. INDEC.

IV. Relevamiento.

El relevamiento de campo de la EPH durante el tercer trimestre de 2021 se realizó en el contexto del Decreto 297/20, que establece el aislamiento social, preventivo y obligatorio (ASPO); y del Decreto 520/20, que establece el distanciamiento social, preventivo y obligatorio (DISPO) debido a la pandemia de la COVID-19. Por lo tanto, se utilizó la modalidad mixta para el relevamiento de campo, realizando las entrevistas tanto de manera presencial como telefónica.

A partir de la publicación del primer trimestre de 2021, al haberse completado un año –cuatro períodos trimestrales– desde el inicio de las adecuaciones metodológicas, los equipos técnicos del INDEC iniciaron una revisión integral que aún continúa. Esto permitirá evaluar la ejecución de las estrategias adoptadas en las encuestas a hogares en el contexto del aislamiento social.

V. Metodología y serie histórica.

La Encuesta Permanente de Hogares (EPH) es un programa nacional de producción sistemática y permanente de indicadores sociales que lleva a cabo el Instituto Nacional de Estadística y Censos (INDEC) conjuntamente con las Direcciones Provinciales de Estadística (DPE). Abarca 31 aglomerados urbanos del país y publica los resultados en forma trimestral.

En la provincia de Buenos Aires se releva información en los siguientes 6 aglomerados: Partidos del GBA, Gran La Plata, Mar del Plata, Bahía Blanca-Cerri, San Nicolás-Villa Constitución y Viedma-Carmen de Patagones. Los cuatro primeros pertenecen en su totalidad a la provincia de Buenos Aires, mientras que los dos últimos son compartidos con las provincias de Santa Fe y de Río Negro respectivamente.

Estos resultados complementan los difundidos en el Informe técnico: “Tasas básicas del mercado laboral. Total 6 aglomerados de la provincia de Buenos Aires.” correspondiente al mismo período. Debido a que este último presenta las tasas referidas a la población total mientras que el presente lo hace sobre la población de 14 años y más, las tasas básicas obtenidas por uno y otro no son equivalentes. No obstante, y debido a que la población económicamente activa es prácticamente la misma entre ambos informes, los valores de la tasa de desocupación y de subocupación tienden a ser muy similares.

Pueden consultarse el anexo metodológico, los informes, la población de referencia, así como las series de los indicadores sociodemográficos desagregados del mercado laboral desde el segundo trimestre de 2016 hasta la fecha de referencia del presente informe en el siguiente enlace:

<http://www.estadistica.ec.gba.gov.ar/dpe/index.php/sociedad/mercado-laboral/indicadores-sinteticos-desagregados>

(1) Para más precisiones puede consultarse *Consideraciones metodológicas sobre el tratamiento de la información del segundo trimestre de 2020* disponible en: https://www.indec.gob.ar/ftp/cuadros/menusuperior/eph/EPH_consideraciones_metodologicas_2t20.pdf