

Julio 2023

INDICADORES DESAGREGADOS DEL MERCADO LABORAL. TOTAL 6 AGLOMERADOS DE LA PROVINCIA DE BUENOS AIRES



DATOS DEL PRIMER TRIMESTRE 2023

DIRECCIÓN PROVINCIAL DE ESTADÍSTICA

MINISTERIO DE
HACIENDA Y FINANZAS



GOBIERNO DE LA PROVINCIA DE
BUENOS AIRES

Gobernador
Axel KICILLOF

Vicegobernadora
Verónica MAGARIO

Jefe de Gabinete de Ministros
Martín INSAURRALDE

Ministro de Hacienda y Finanzas
Pablo LÓPEZ

Subsecretario de Coordinación Económica y Estadística
Nicolás TODESCA

Director Provincial de Estadística
Diego RUSANSKY

Director de Estadísticas Económicas
Daniel BESLER

Directora de Estadísticas Sociales
Silvia TOMÁS

Directora de Planificación, Metodología y Coordinación del SEP
Federico FERELLA

Departamento de Análisis de Estadísticas Sociales
Hilario FERREA

Analistas

Alejandra B. TRUCCHIA
Ignacio SILVANI

Departamento de Encuestas Sociales

María Elena MARTINEZ

Subcoordinadores

Bahía Blanca: Ligia BUSTAMANTE
Gran La Plata: Sandra GUERRERO
Mar del Plata: Martín ROZADOS

Departamento de Relaciones Institucionales

Trinidad M. PAGELLA

Resultados.

Datos a primer trimestre de 2023.

Publicado en Julio de 2023.

Signos convencionales:

- Cero absoluto

0 Cero por redondeo

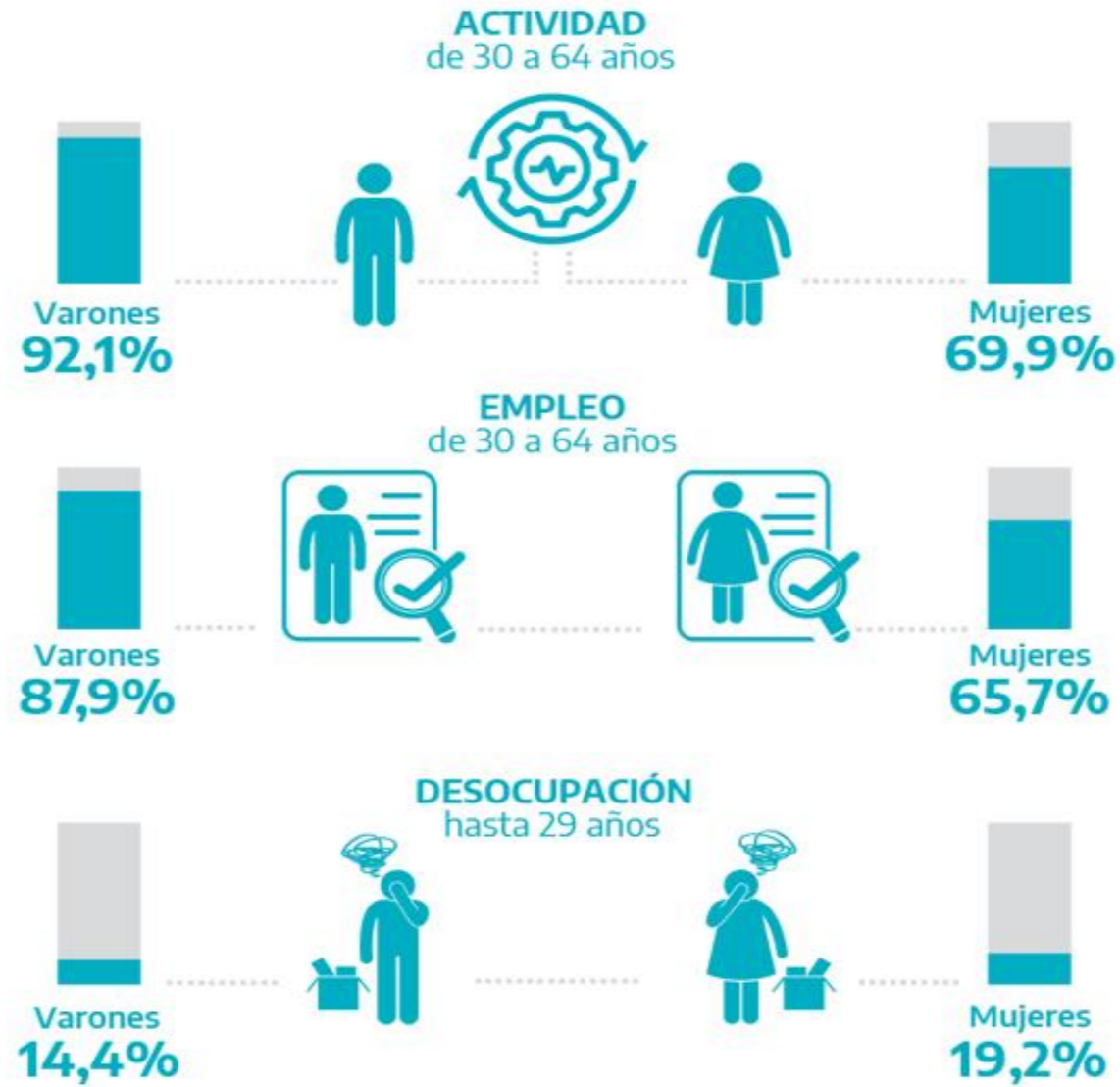
/// Dato que no corresponde presentar

s Dato confidencial por aplicación de las reglas del secreto estadístico

Se puede visualizar este informe técnico y publicaciones anteriores en el siguiente link:

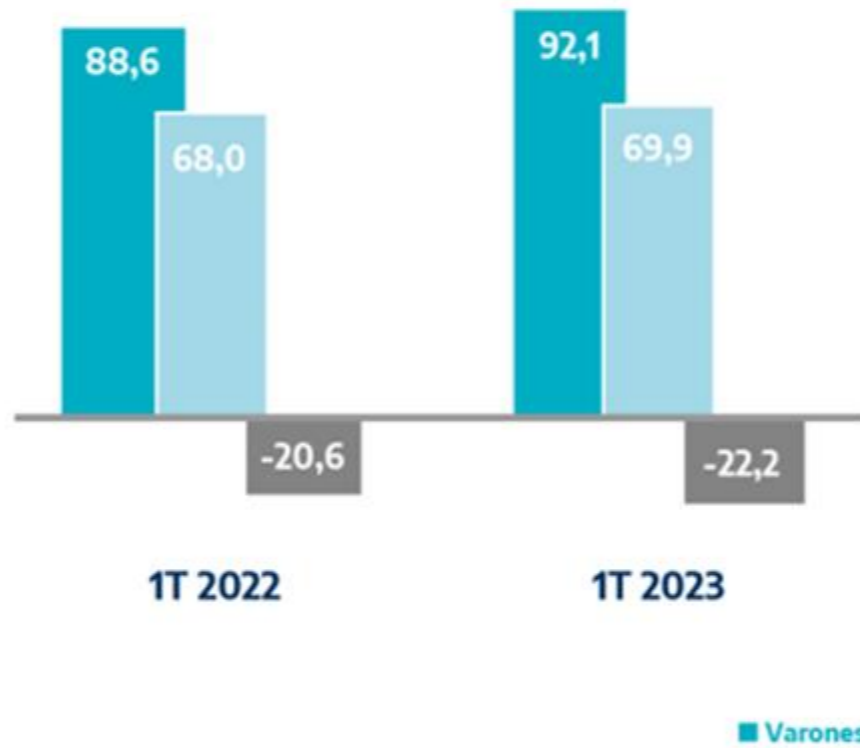
http://www.estadistica.ec.gba.gov.ar/dpe/index.php?option=com_content&view=category&layout=blog&id=211&Itemid=250

Tasas desagregadas del Mercado Laboral
Total 6 aglomerados urbanos de la provincia de Buenos Aires
1º trimestre de 2023. En porcentaje



Fuente: Dirección Provincial de Estadística a partir de Encuesta Permanente de Hogares. INDEC.

Tasa de actividad de 30 a 64 años.
Mujeres, varones y brecha.
1º trimestre 2022-2023. En porcentaje.



Tasa de empleo de 30 a 64 años.
Mujeres, varones y brecha.
1º trimestre 2022-2023. En porcentaje.



Fuente: Dirección Provincial de Estadística a partir de Encuesta Permanente de Hogares. INDEC.

I. Resumen

6 Aglomerados Urbanos de la provincia de Buenos Aires. Primer trimestre 2023

- ❑ La **Tasa de Actividad (TA)** fue de **61,2%** y aumentó **2,6 p.p.** respecto del 1T 2022.

Poblaciones específicas desagregadas por sexo y edad:

- Entre las **mujeres** la **TA** se ubicó en **52,4%**, **2,4 p.p.** por encima del 1T 2022.
- Entre los **varones** la **TA** fue de **70,6%**, con un aumento de **2,8 p.p.** respecto al 1T 2022.
- Entre las **mujeres de hasta 29 años**, la **TA** se ubicó en **45,3%** registrando un aumento de **4,5 p.p.** respecto al 1T 2022, mientras entre los **varones jóvenes** aumentó **4,0 p.p.**
- Las **mujeres de 30 a 64 años** registraron un aumento en la **TA** de **1,9 p.p.**, mientras los **varones del mismo grupo** tuvieron un incremento de **3,5 p.p.** respecto del 1T 2022.

- ❑ La **Tasa de Empleo (TE)** se ubicó en **56,3%**, un incremento de **2,2 p.p.** respecto al 1T 2022.

Poblaciones específicas desagregadas por sexo y edad :

- Entre las **mujeres** la **TE** se ubicó en **47,5%**, un **2,2 p.p.** superior respecto al 1T 2022. Entre **los varones** la **TE** aumentó a **65,6%**, **2,3 p.p.** mayor respecto al 1T 2022.
- Entre las **mujeres jóvenes** se observó un incremento interanual de **3,1 p.p.** y de **2,4 p.p.** en los **varones**.
- La **TE** en la **población adulta** tuvo un incremento en las **mujeres** de **2,2 pp.** y de **3,2 p.p.** en los **varones**.

- ❑ La **Tasa de Desocupación (TD)** se ubicó en **8,0%**, un aumento de **0,3 p.p.** respecto del 1T 2022.

Poblaciones específicas desagregadas por sexo y edad :

- Entre las **mujeres** la **TD** se ubicó en **9,3%**, mismo valor registrado en el 1T 2022.
- Entre los **varones** la **TD** fue de **7,0%**, **0,5 p.p.** por encima de lo registrado en 1T 2022.
- En la **población de hasta 29 años** se observó un aumento interanual de **1,4 p.p.** en las **mujeres** y un incremento de **1,9 p.p.** en los **varones**.
- Entre la **población adulta** se registró una disminución de **0,7 p.p.** en las **mujeres** y un aumento de **0,2 p.p.** en los **varones**.

II. Resultados generales

6 Aglomerados Urbanos de la provincia de Buenos Aires. Primer trimestre 2023

.....

LAS TASAS DE ACTIVIDAD Y EMPLEO REGISTRARON AUMENTOS RESPECTO DEL 1T 2022, TANTO EN VARONES COMO EN MUJERES. LAS TASAS DE LAS MUJERES JÓVENES FUERON LAS QUE MÁS INCREMENTARON.

.....

Cuadro 1. Indicadores socioeconómicos de la población de 14 años y más. Total 6 aglomerados urbanos de la provincia de Buenos Aires. 1er Trimestre de 2022 a 1er Trimestre de 2023. En porcentaje

Indicador	2022				2023	Diferencia en pp*
	1º Trimestre	2º Trimestre	3º Trimestre	4º Trimestre	1º Trimestre	
Tasa de actividad	58,6	60,5	60,9	60,4	61,2	2,6
Tasa de actividad de mujeres	49,9	51,7	51,6	50,7	52,4	2,4
Tasa de actividad de varones	67,8	69,8	70,9	70,8	70,6	2,8
Tasa de actividad mujeres hasta 29 años	40,8	42,5	47,4	43,4	45,3	4,5
Tasa de actividad mujeres de 30 a 64 años	68,0	70,6	67,9	68,3	69,9	1,9
Tasa de actividad varones hasta 29 años	50,6	50,9	55,1	54,6	54,6	4,0
Tasa de actividad varones de 30 a 64 años	88,6	91,8	92,0	92,0	92,1	3,5
Tasa de empleo	54,0	55,6	55,6	55,8	56,3	2,2
Tasa de empleo de mujeres	45,3	46,7	46,3	46,6	47,5	2,2
Tasa de empleo de varones	63,4	65,0	65,4	65,6	65,6	2,3
Tasa de empleo mujeres hasta 29 años	33,5	35,3	37,6	36,5	36,6	3,1
Tasa de empleo mujeres de 30 a 64 años	63,5	65,4	63,5	64,4	65,7	2,2
Tasa de empleo varones hasta 29 años	44,3	43,4	45,9	46,7	46,8	2,4
Tasa de empleo varones de 30 a 64 años	84,7	87,8	87,6	87,5	87,9	3,2
Tasa de desocupación	7,7	8,1	8,8	7,7	8,0	0,3
Tasa de desocupación de mujeres	9,3	9,6	10,2	8,2	9,3	0,0
Tasa de desocupación de varones	6,5	7,0	7,7	7,3	7,0	0,5
Tasa de desocupación mujeres hasta 29 años	17,8	16,9	20,7	15,9	19,2	1,4
Tasa de desocupación mujeres de 30 a 64 años	6,6	7,3	6,5	5,7	6,0	-0,7
Tasa de desocupación varones hasta 29 años	12,5	14,8	16,6	14,5	14,4	1,9
Tasa de desocupación varones de 30 a 64 años	4,4	4,3	4,7	4,9	4,6	0,2
Tasa de subocupación horaria	10,2	11,5	11,6	11,3	9,0	-1,2
Tasa de sobreocupación horaria	26,0	27,0	27,8	28,0	27,0	1,1
Tasa de demandantes de empleo	22,4	24,2	25,2	23,1	21,4	-1,1
Asalariados	73,5	73,7	70,9	72,8	74,0	0,6
Asalariados sin descuento jubilatorio	36,6	39,7	40,0	35,0	38,0	1,4

(*) Puntos Porcentuales.

Fuente: Dirección Provincial de Estadística a partir de Encuesta Permanente de Hogares. INDEC.

III. Resultados generales

Partidos del Gran Buenos Aires. Primer trimestre 2023

.....
LAS TASAS DE ACTIVIDAD Y EMPLEO AUMENTARON PARA LA POBLACIÓN DE TODOS LOS GRUPOS ETARIOS EN RELACIÓN AL 1T 2022.

SALVO PARA LAS MUJERES ADULTAS, LA TASA DE DESOCUPACIÓN AUMENTÓ EN TODOS LOS GRUPOS ETARIOS. SE DESTACA EL AUMENTO DE 2 P.P. DE LA TASA DE DESOCUPACIÓN DE LOS VARONES JÓVENES.

.....

¹Partidos del GBA: Los Partidos del Gran Buenos Aires comprenden 24 partidos y Resto. Los 24 partidos son: Almirante Brown, Avellaneda, Berazategui, Esteban Echeverría, Ezeiza, Florencia Varela, Gral. San Martín, Hurlingham, Ituzaingó, José C. Paz, La Matanza, Lanús, Malvinas Argentinas, Tigre, Tres de Febrero, Vicente López, Merlo, Moreno, Morón, Lomas de Zamora, Quilmes, San Fernando, San Isidro y San Miguel. El Resto está conformado por: Presidente Perón, Marcos Paz (Parte), Máximo Paz (Cañuelas), Pilar (Parte), San Vicente (Parte), Escobar (Parte) y Gral. Rodríguez (Parte)

(*) Puntos Porcentuales.

Cuadro 2. Indicadores socioeconómicos de la población de 14 años y más. Partidos del Gran Buenos Aires¹. 1er Trimestre de 2022 a 1er Trimestre de 2023. En porcentaje

Indicador	2022				2023	Diferencia en pp(*)
	1º Trimestre	2º Trimestre	3º Trimestre	4º Trimestre	1º Trimestre	
Tasa de actividad	58,7	61,2	61,3	60,7	61,3	2,6
Tasa de actividad de mujeres	50,0	52,3	51,6	50,8	52,4	2,4
Tasa de actividad de varones	67,9	70,6	71,4	71,3	70,7	2,8
Tasa de actividad mujeres hasta 29 años	40,6	43,4	48,4	44,0	45,4	4,8
Tasa de actividad mujeres de 30 a 64 años	67,8	70,5	66,7	67,4	69,4	1,6
Tasa de actividad varones hasta 29 años	51,2	52,1	55,5	54,8	54,3	3,1
Tasa de actividad varones de 30 a 64 años	88,1	92,1	92,2	92,3	92,2	4,1
Tasa de empleo	54,0	56,0	55,7	56,0	56,2	2,2
Tasa de empleo de mujeres	45,1	46,9	46,2	46,5	47,4	2,3
Tasa de empleo de varones	63,4	65,6	65,6	66,1	65,6	2,1
Tasa de empleo mujeres hasta 29 años	33,0	35,9	38,1	37,0	36,5	3,6
Tasa de empleo mujeres de 30 a 64 años	63,0	64,9	62,3	63,4	65,0	2,0
Tasa de empleo varones hasta 29 años	44,7	44,3	45,8	46,6	46,4	1,7
Tasa de empleo varones de 30 a 64 años	84,2	88,1	87,6	88,0	87,7	3,5
Tasa de desocupación	8,0	8,5	9,1	7,8	8,3	0,3
Tasa de desocupación de mujeres	9,9	10,2	10,5	8,4	9,7	-0,2
Tasa de desocupación de varones	6,5	7,1	8,1	7,4	7,2	0,7
Tasa de desocupación mujeres hasta 29 años	18,8	17,2	21,1	15,8	19,5	0,7
Tasa de desocupación mujeres de 30 a 64 años	7,1	7,9	6,6	5,9	6,3	-0,7
Tasa de desocupación varones hasta 29 años	12,6	15,0	17,4	15,0	14,6	2,0
Tasa de desocupación varones de 30 a 64 años	4,4	4,3	5,0	4,7	4,9	0,5
Tasa de subocupación horaria	10,3	11,8	11,7	11,3	8,9	-1,4
Tasa de sobreocupación horaria	25,9	26,9	27,8	28,2	26,8	0,9
Tasa de demandantes de empleo	23,3	25,5	26,3	23,7	21,9	-1,4
Asalariados	73,3	73,9	70,4	72,7	73,9	0,5
Asalariados sin descuento jubilatorio	37,5	40,9	40,5	35,6	38,7	1,2

Fuente: Dirección Provincial de Estadística a partir de Encuesta Permanente de Hogares. INDEC.

III. Resultados generales

Gran La Plata. Primer trimestre 2023

LAS TASAS DE ACTIVIDAD Y EMPLEO AUMENTARON RESPECTO AL MISMO TRIMESTRE DEL AÑO 2022, PRINCIPALMENTE ENTRE LAS MUJERES ADULTAS Y LOS VARONES JÓVENES. LA TASA DE DESOCUPACIÓN SE UBICÓ POR ENCIMA DE LA OBSERVADA EN EL 1T DE 2022 Y CON MAYOR INTENSIDAD EN LA POBLACIÓN JOVEN.

Cuadro 3. Indicadores socioeconómicos de la población de 14 años y más. Gran La Plata². 1er Trimestre de 2022 a 1er Trimestre de 2023. En porcentaje

Indicador	2022				2023	Diferencia en pp(*)
	1º Trimestre	2º Trimestre	3º Trimestre	4º Trimestre	1º Trimestre	
Tasa de actividad	57,9	56,0	62,7	61,4	65,0	7,1
Tasa de actividad de mujeres	50,1	49,3	56,4	54,0	57,4	7,2
Tasa de actividad de varones	66,1	63,2	69,4	69,6	73,3	7,2
Tasa de actividad mujeres hasta 29 años	44,0	34,7	44,2	38,0	49,1	5,1
Tasa de actividad mujeres de 30 a 64 años	68,0	71,8	80,8	80,0	79,5	11,5
Tasa de actividad varones hasta 29 años	39,6	37,2	49,2	52,0	59,8	20,2
Tasa de actividad varones de 30 a 64 años	92,8	88,4	92,5	91,5	92,1	-0,7
Tasa de empleo	54,6	53,4	58,9	57,4	60,4	5,8
Tasa de empleo de mujeres	48,1	47,5	52,6	51,0	53,2	5,1
Tasa de empleo de varones	61,5	59,8	65,7	64,4	68,2	6,7
Tasa de empleo mujeres hasta 29 años	42,3	32,5	38,6	33,8	41,1	-1,2
Tasa de empleo mujeres de 30 a 64 años	65,1	69,8	76,8	76,8	76,0	10,9
Tasa de empleo varones hasta 29 años	34,8	34,1	44,0	44,9	49,5	14,7
Tasa de empleo varones de 30 a 64 años	87,5	84,8	89,2	86,2	89,1	1,6
Tasa de desocupación	5,7	4,5	6,0	6,5	7,1(**)	1,4
Tasa de desocupación de mujeres	4,1	3,5	6,7	5,4	7,3(***)	3,2
Tasa de desocupación de varones	7,0	5,4	5,5	7,5	6,9(***)	-0,1
Tasa de desocupación mujeres hasta 29 años	4,0	6,6	12,7	10,9	16,4(***)	12,4
Tasa de desocupación mujeres de 30 a 64 años	4,3	2,8	5,0	4,0	4,4(***)	0,1
Tasa de desocupación varones hasta 29 años	12,1	8,4	10,6	13,8	17,2(***)	5,1
Tasa de desocupación varones de 30 a 64 años	5,7	4,1	3,5	5,8	3,3(***)	-2,4
Tasa de subocupación horaria	9,2	6,7	9,5	11,3	9,3	0,2
Tasa de sobreocupación horaria	25,5	26,2	26,1	27,1	26,4	0,8
Tasa de demandantes de empleo	17,5	11,7	16,1	19,4	20,4	2,8
Asalariados	78,1	77,5	78,7	78,9	78,8	0,8
Asalariados sin descuento jubilatorio	29,8	32,4	41,5	30,0	33,4	3,6

Fuente: Dirección Provincial de Estadística a partir de Encuesta Permanente de Hogares. INDEC.

² Gran La Plata: La Plata, Berisso y Ensenada.

(*) Puntos Porcentuales.

(**) Coeficiente de variación (CV) de la estimación =14,2%

(***) Coeficiente de variación (CV) de la estimación mayor al 20%.

III. Resultados generales

Mar del Plata. Primer trimestre 2023

SE REGISTRÓ UNA CAÍDA DE LA TASA DE ACTIVIDAD EXPLICADA PRINCIPALMENTE POR LA CAÍDA DE LA ACTIVIDAD DE LAS MUJERES ADULTAS EN 4,2 P.P. RESPECTO EL 1T DE 2022. A SU VEZ, EL MISMO GRUPO PRESENTÓ UNA CAÍDA DE 3,6 P.P. EN LA TASA DE EMPLEO. LA DESOCUPACIÓN DISMINUYÓ RESPECTO DEL MISMO TRIMESTRE DEL 2022 EN TODOS LOS GRUPOS.

Cuadro 4. Indicadores socioeconómicos de la población de 14 años y más. Mar del Plata. 1er Trimestre de 2022 a 1er Trimestre de 2023. En porcentaje

Indicador	2022				2023	Diferencia en pp(*)
	1º Trimestre	2º Trimestre	3º Trimestre	4º Trimestre	1º Trimestre	
Tasa de actividad	61,3	58,3	57,8	59,9	61,0	-0,3
Tasa de actividad de mujeres	52,2	49,2	49,4	51,4	51,5	-0,8
Tasa de actividad de varones	71,3	68,3	67,1	69,2	71,4	0,0
Tasa de actividad mujeres hasta 29 años	46,3	39,4	42,9	48,5	47,7	1,4
Tasa de actividad mujeres de 30 a 64 años	74,7	73,7	73,1	71,8	70,4	-4,2
Tasa de actividad varones hasta 29 años	58,7	48,7	57,8	59,7	62,1	3,4
Tasa de actividad varones de 30 a 64 años	93,0	92,5	88,6	89,1	93,0	0,0
Tasa de empleo	57,8	53,2	53,7	54,6	58,0	0,3
Tasa de empleo de mujeres	49,0	44,9	44,6	46,8	48,8	-0,3
Tasa de empleo de varones	67,4	62,5	63,9	63,3	68,1	0,8
Tasa de empleo mujeres hasta 29 años	38,0	31,1	33,8	35,7	41,1	3,1
Tasa de empleo mujeres de 30 a 64 años	72,3	69,2	68,1	68,8	68,7	-3,6
Tasa de empleo varones hasta 29 años	51,8	38,8	51,0	54,1	55,9	4,0
Tasa de empleo varones de 30 a 64 años	89,4	87,2	86,3	82,0	90,7	1,3
Tasa de desocupación	5,8	8,6	7,0	8,8	4,9(**)	-1,0
Tasa de desocupación de mujeres	6,2	8,9	9,8	8,9	5,3(***)	-0,9
Tasa de desocupación de varones	5,5	8,5	4,7	8,6	4,5(***)	-1,0
Tasa de desocupación mujeres hasta 29 años	18,0	21,1	21,1	26,4	13,8(***)	-4,2
Tasa de desocupación mujeres de 30 a 64 años	3,2	6,1	6,9	4,1	2,4(***)	-0,8
Tasa de desocupación varones hasta 29 años	11,7	20,4	11,8	9,4	10,0(***)	-1,7
Tasa de desocupación varones de 30 a 64 años	3,9	5,8	2,6	8,0	2,5(***)	-1,4
Tasa de subocupación horaria	11,1	15,1	15,0	16,8	13,8	2,6
Tasa de sobreocupación horaria	30,3	30,9	30,3	27,1	33,2	2,9
Tasa de demandantes de empleo	18,7	23,3	24,8	21,5	17,8	-0,9
Asalariados	70,1	66,4	66,0	63,8	70,6	0,5
Asalariados sin descuento jubilatorio	38,1	36,7	40,1	35,5	38,9	0,9

(*) Puntos Porcentuales.

(**) Coeficiente de variación (CV) de la estimación = 17,1%.

(***) Coeficiente de variación (CV) de la estimación mayor al 20%.

Fuente: Dirección Provincial de Estadística a partir de Encuesta Permanente de Hogares. INDEC.

III. Resultados generales

Bahía Blanca. Primer trimestre 2023

LA TASA DE ACTIVIDAD Y LA TASA DE EMPLEO AUMENTARON RESPECTO EL 1T DEL 2022. SIN EMBARGO, EL GRUPO DE LOS VARONES JÓVENES PRESENTÓ CAÍDA EN AMBOS INDICADORES.

Cuadro 5. Indicadores socioeconómicos de la población de 14 años y más.
Bahía Blanca – Cerri. 1er Trimestre de 2022 a 1er Trimestre de 2023. En porcentaje

Indicador	2022				2023	Diferencia en pp(*)
	1º Trimestre	2º Trimestre	3º Trimestre	4º Trimestre	1º Trimestre	
Tasa de actividad	57,2	59,0	57,1	55,0	57,5	0,3
Tasa de actividad de mujeres	49,0	51,1	47,2	45,1	49,2	0,3
Tasa de actividad de varones	66,4	67,9	67,9	65,9	66,8	0,4
Tasa de actividad mujeres hasta 29 años	39,3	44,9	38,2	37,2	44,6	5,3
Tasa de actividad mujeres de 30 a 64 años	69,4	71,0	69,2	66,9	69,0	-0,5
Tasa de actividad varones hasta 29 años	53,4	50,9	53,3	51,4	50,5	-2,9
Tasa de actividad varones de 30 a 64 años	89,4	92,8	92,9	91,1	91,7	2,4
Tasa de empleo	52,9	55,1	51,9	51,4	53,1	0,2
Tasa de empleo de mujeres	44,0	46,7	41,6	40,7	44,4	0,4
Tasa de empleo de varones	62,7	64,4	63,3	63,2	62,7	0,0
Tasa de empleo mujeres hasta 29 años	31,3	35,2	27,8	32,9	34,0	2,7
Tasa de empleo mujeres de 30 a 64 años	64,3	67,9	64,1	60,7	65,6	1,3
Tasa de empleo varones hasta 29 años	47,5	44,8	46,9	48,7	46,8	-0,7
Tasa de empleo varones de 30 a 64 años	85,9	89,9	88,0	87,5	86,8	0,9
Tasa de desocupación	7,6	6,7	9,0	6,5	7,8 (**)	0,2
Tasa de desocupación de mujeres	10,1	8,5	11,8	9,7	9,7 (**)	-0,4
Tasa de desocupación de varones	5,6	5,1	6,8	4,2	6,2 (**)	0,6
Tasa de desocupación mujeres hasta 29 años	20,5	21,7	27,2	11,6	23,8 (**)	3,3
Tasa de desocupación mujeres de 30 a 64 años	7,5	4,3	7,4	9,3	5,0 (**)	-2,5
Tasa de desocupación varones hasta 29 años	11,1	11,8	11,9	5,3	7,4 (**)	-3,6
Tasa de desocupación varones de 30 a 64 años	3,9	3,2	5,3	3,9	5,4 (**)	1,5
Tasa de subocupación horaria	9,0	9,6	7,8	6,3	6,6	-2,5
Tasa de sobreocupación horaria	20,1	25,2	26,2	23,2	26,5	6,4
Tasa de demandantes de empleo	21,0	19,7	21,1	18,7	19,5	-1,5
Asalariados	73,3	72,9	71,8	77,1	73,3	-0,1
Asalariados sin descuento jubilatorio	25,4	27,2	24,6	29,0	29,1	3,7

(*) Puntos Porcentuales.

(**) Coeficiente de variación (CV) de la estimación mayor al 20%.

Fuente: Dirección Provincial de Estadística a partir de Encuesta Permanente de Hogares. INDEC.

III. Resultados generales

San Nicolás - Villa Constitución. Primer trimestre 2023

RESPECTO DEL 1T DEL 2022 SE DESTACÓ LA CAÍDA DE LA ACTIVIDAD Y EL EMPLEO EN LA POBLACIÓN DE TODOS LOS GRUPOS ANALIZADOS, A EXCEPCIÓN DE LOS VARONES ADULTOS. LA DESOCUPACIÓN REGISTRÓ AUMENTO TANTO RESPECTO DEL 1T 2022, COMO DEL TRIMESTRE ANTERIOR.

Cuadro 6. Indicadores socioeconómicos de la población de 14 años y más.
San Nicolás – Villa Constitución³. 1er Trimestre de 2022 a 1er Trimestre de 2023. En porcentaje

Indicador	2022				2023	Diferencia en pp(*)
	1º Trimestre	2º Trimestre	3º Trimestre	4º Trimestre	1º Trimestre	
Tasa de actividad	51,6	52,5	53,6	50,4	50,9	-0,7
Tasa de actividad de mujeres	41,3	42,0	42,0	39,7	39,7	-1,6
Tasa de actividad de varones	62,7	63,9	66,2	62,0	63,0	0,2
Tasa de actividad mujeres hasta 29 años	31,2	30,5	32,1	26,3	27,6	-3,6
Tasa de actividad mujeres de 30 a 64 años	59,9	62,3	61,1	59,3	59,7	-0,2
Tasa de actividad varones hasta 29 años	47,9	46,5	53,6	47,0	43,9	-4,0
Tasa de actividad varones de 30 a 64 años	87,0	88,9	88,7	85,8	87,6	0,5
Tasa de empleo	48,1	49,3	49,8	47,1	46,5	-1,6
Tasa de empleo de mujeres	38,4	38,9	37,6	36,5	35,1	-3,3
Tasa de empleo de varones	58,6	60,6	63,0	58,6	58,8	0,1
Tasa de empleo mujeres hasta 29 años	25,3	24,6	24,7	21,4	19,2	-6,1
Tasa de empleo mujeres de 30 a 64 años	57,2	59,4	56,4	55,5	54,9	-2,3
Tasa de empleo varones hasta 29 años	41,3	41,4	47,5	40,8	35,3	-6,0
Tasa de empleo varones de 30 a 64 años	83,3	85,5	86,2	82,9	85,1	1,8
Tasa de desocupación	6,8	6,1	7,1	6,6	8,6(**)	1,9
Tasa de desocupación de mujeres	7,2	7,3	10,4	8,1	11,6(***)	4,4
Tasa de desocupación de varones	6,5	5,2	4,7	5,6	6,6(***)	0,1
Tasa de desocupación mujeres hasta 29 años	18,8	19,5	22,8	18,6	30,3(***)	11,5
Tasa de desocupación mujeres de 30 a 64 años	4,5	4,7	7,7	6,3	8,0(***)	3,5
Tasa de desocupación varones hasta 29 años	13,9	11,0	11,2	13,1	19,8(***)	5,9
Tasa de desocupación varones de 30 a 64 años	4,3	3,8	2,9	3,4	2,8(***)	-1,5
Tasa de subocupación horaria	6,7	8,6	8,0	5,8	6,2	-0,5
Tasa de sobreocupación horaria	27,2	29,2	29,8	29,8	26,7	-0,4
Tasa de demandantes de empleo	13,1	13,4	13,5	12,7	12,3	-0,8
Asalariados	70,5	72,8	74,3	72,9	70,8	0,3
Asalariados sin descuento jubilatorio	30,6	34,5	34,2	31,8	27,8	-2,8

Fuente: Dirección Provincial de Estadística a partir de Encuesta Permanente de Hogares. INDEC.

³ Aglomerado compartido con la provincia de Santa Fe.

(*) Puntos Porcentuales.

(**) Coeficiente de variación (CV) de la estimación = 15,4%.

(***) Coeficiente de variación (CV) de la estimación mayor al 20%.

III. Resultados generales

Viedma - Carmen de Patagones. Primer trimestre 2023

LAS TASAS DE ACTIVIDAD Y DE EMPLEO REGISTRARON AUMENTOS TANTO ENTRE LOS VARONES JÓVENES COMO ADULTOS. ENTRE LAS MUJERES SE OBSERVÓ UNA VARIACIÓN INVERSA, CON DISMINUCIÓN DE AMBAS TASAS.

Cuadro 7. Indicadores socioeconómicos de la población de 14 años y más. Viedma – Carmen de Patagones⁴ . 1er Trimestre de 2022 a 1er Trimestre de 2023. En porcentaje

Indicador	2022				2023	Diferencia en pp(*)
	1º Trimestre	2º Trimestre	3º Trimestre	4º Trimestre	1º Trimestre	
Tasa de actividad	46,9	49,2	53,6	53,8	48,6	1,7
Tasa de actividad de mujeres	40,7	41,7	47,2	47,5	39,8	-0,9
Tasa de actividad de varones	53,7	57,6	60,6	60,8	58,3	4,6
Tasa de actividad mujeres hasta 29 años	23,3	23,5	32,2	30,4	19,3	-4,0
Tasa de actividad mujeres de 30 a 64 años	62,3	62,5	69,7	70,1	61,5	-0,8
Tasa de actividad varones hasta 29 años	31,6	33,5	36,8	37,8	39,0	7,5
Tasa de actividad varones de 30 a 64 años	80,9	83,1	88,7	89,0	83,8	2,9
Tasa de empleo	46,4	48,8	53,1	52,6	48,5	2,0
Tasa de empleo de mujeres	40,1	40,9	47,0	47,1	39,6	-0,5
Tasa de empleo de varones	53,5	57,6	59,8	58,7	58,3	4,8
Tasa de empleo mujeres hasta 29 años	20,8	21,6	31,3	29,7	19,3	-1,5
Tasa de empleo mujeres de 30 a 64 años	62,3	62,0	69,7	69,8	61,1	-1,2
Tasa de empleo varones hasta 29 años	30,8	33,5	35,6	32,9	39,0	8,2
Tasa de empleo varones de 30 a 64 años	80,9	83,1	88,3	87,9	83,8	2,9
Tasa de desocupación	1,0	0,8	0,9	2,2	0,3(**)	-0,7
Tasa de desocupación de mujeres	1,7	1,9	0,5	0,8	0,6(**)	-1,0
Tasa de desocupación de varones	0,4	///	1,3	3,4	///	///
Tasa de desocupación mujeres hasta 29 años	10,7	8,3	2,6	2,3	///	///
Tasa de desocupación mujeres de 30 a 64 años	///	0,7	///	0,5	0,7(**)	///
Tasa de desocupación varones hasta 29 años	2,3	///	3,3	12,9	///	///
Tasa de desocupación varones de 30 a 64 años	///	///	0,4	1,2	///	///
Tasa de subocupación horaria	2,5	2,0	2,5	3,2	1,8	-0,8
Tasa de sobreocupación horaria	23,8	25,7	27,6	26,8	23,9	0,1
Tasa de demandantes de empleo	6,7	7,4	9,0	9,4	11,4	4,7
Asalariados	79,9	78,8	80,3	80,6	80,3	0,4
Asalariados sin descuento jubilatorio	23,2	28,5	26,2	21,6	26,2	3,0

Fuente: Dirección Provincial de Estadística a partir de Encuesta Permanente de Hogares. INDEC.

⁴ Aglomerado compartido con la provincia de Río Negro.

(*) Puntos Porcentuales.

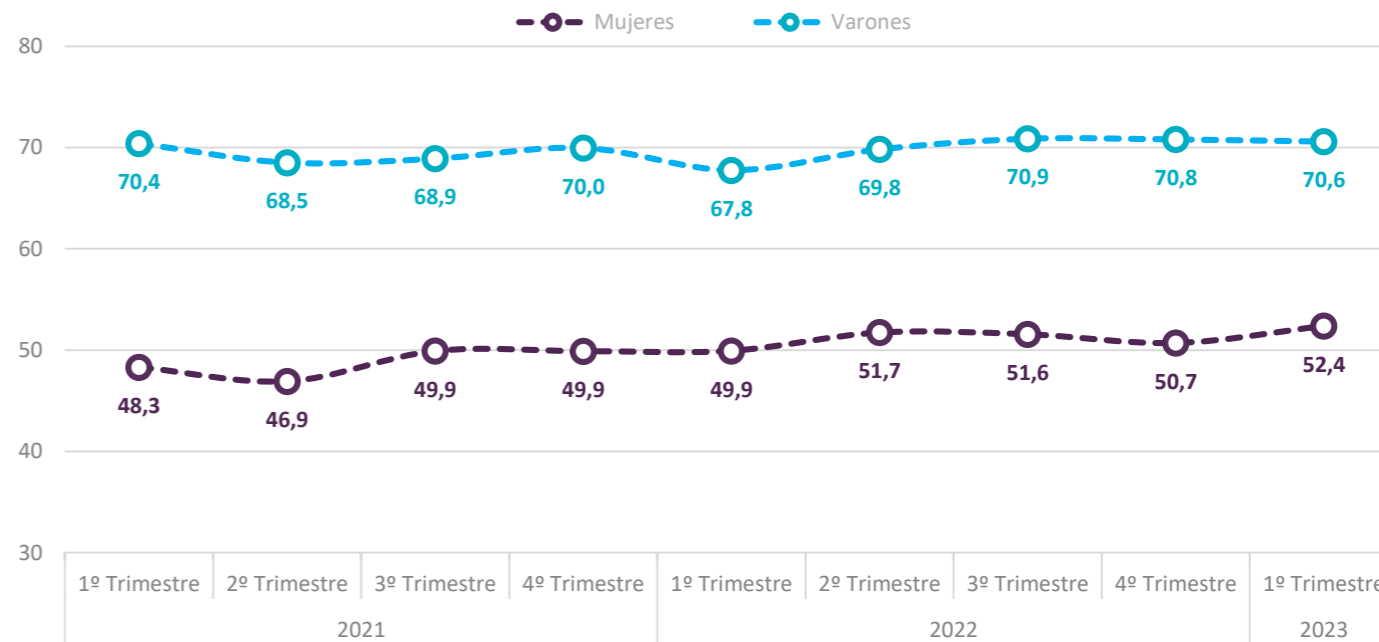
(**) Coeficiente de variación (CV) de la estimación mayor al 20%.

Indicadores desagregados del mercado laboral. Evolución 1er. T 2021 – 1er. T 2023.

Tasa de actividad de población de 14 años y más. Total 6 aglomerados urbanos.

LA BRECHA ENTRE LA TASA DE ACTIVIDAD DE MUJERES Y VARONES AUMENTÓ RESPECTO AL 1T 2022, PERO EN RELACIÓN AL MISMO TRIMESTRE DE 2021 SE OBSERVÓ UNA CAÍDA DE 3,9 P.P.

Tasa de actividad de población de 14 años y más. Total 6 aglomerados urbanos de la provincia de Buenos Aires. 1er. T 2021 - 1er. T 2023



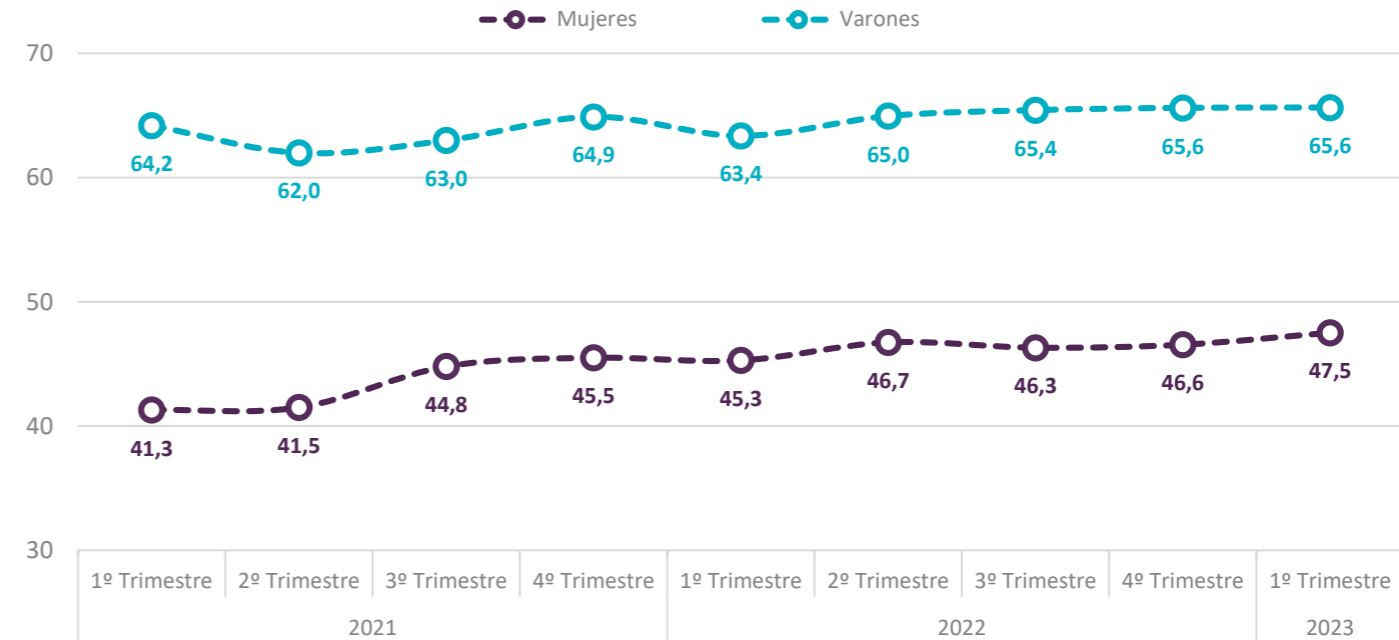
Fuente: Dirección Provincial de Estadística a partir de Encuesta Permanente de Hogares. INDEC.

Indicadores desagregados del mercado laboral. Evolución 1er. T 2021 – 1er. T 2023.

Tasa de empleo de población de 14 años y más. Total 6 aglomerados urbanos.

LA BRECHA ENTRE LA TASA DE EMPLEO DE MUJERES Y VARONES NO PRESENTÓ CAMBIOS RESPECTO AL 1T DEL 2022, PERO EN COMPARACIÓN CON EL MISMO TRIMESTRE DEL 2021 LA MISMA CAYÓ 4,8 P.P.

Tasa de empleo de población de 14 años y más. Total 6 aglomerados urbanos de la provincia de Buenos Aires. 1er. T 2021-1er. T 2023



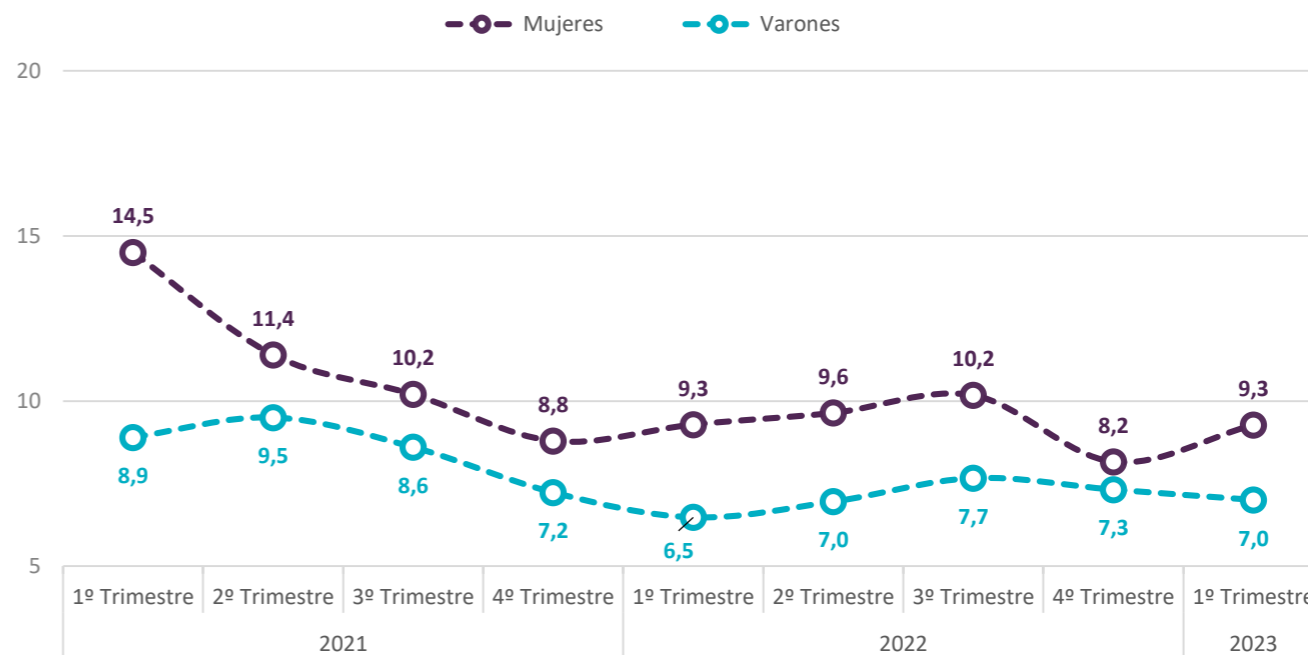
Fuente: Dirección Provincial de Estadística a partir de Encuesta Permanente de Hogares. INDEC.

Indicadores desagregados del mercado laboral. Evolución 1er. T 2021 – 1er. T 2023.

Tasa de desocupación de población de 14 años y más. Total 6 aglomerados urbanos.

LA DISTANCIA ENTRE LA TASA DE DESOCUPACIÓN DE MUJERES Y VARONES SE REDUJO 0,5 P.P RESPECTO DEL 1T DEL 2022 Y 3,3 P.P RESPECTO DEL MISMO TRIMESTRE DEL 2021.

Tasa de desocupación de población de 14 años y más. Total 6 aglomerados urbanos de la provincia de Buenos Aires. 1er. T 2021-1er. T 2023



Fuente: Dirección Provincial de Estadística a partir de Encuesta Permanente de Hogares. INDEC.

IV. Metodología y serie histórica.

La Encuesta Permanente de Hogares (EPH) es un programa nacional de producción sistemática y permanente de indicadores sociales que lleva a cabo el Instituto Nacional de Estadística y Censos (INDEC) conjuntamente con las Direcciones Provinciales de Estadística (DPE). Abarca 31 aglomerados urbanos del país y publica los resultados en forma trimestral.

En la provincia de Buenos Aires se releva información en los siguientes 6 aglomerados: Partidos del GBA, Gran La Plata, Mar del Plata, Bahía Blanca-Cerri, San Nicolás-Villa Constitución y Viedma-Carmen de Patagones. Los cuatro primeros pertenecen en su totalidad a la provincia de Buenos Aires, mientras que los dos últimos son compartidos con las provincias de Santa Fe y de Río Negro respectivamente.

Estos resultados complementan los difundidos en el Informe técnico: “Tasas básicas del mercado laboral. Total 6 aglomerados de la provincia de Buenos Aires.” correspondiente al mismo período. Debido a que este último presenta las tasas referidas a la población total mientras que el presente lo hace sobre la población de 14 años y más, las tasas básicas obtenidas por uno y otro no son equivalentes. No obstante, y debido a que la población económicamente activa es prácticamente la misma entre ambos informes, los valores de la tasa de desocupación y de subocupación tienden a ser muy similares.

Pueden consultarse el anexo metodológico, los informes, la población de referencia, así como las series de los indicadores sociodemográficos desagregados del mercado laboral desde el segundo trimestre de 2016 hasta la fecha de referencia del presente informe en el siguiente enlace:

<http://www.estadistica.ec.gba.gov.ar/dpe/index.php/sociedad/mercado-laboral/indicadores-sinteticos-desagregados>

Coeficiente de Variación.

Coeficiente de Variación (CV): es el cociente entre el desvío estándar de una estimación y esa estimación.

En porcentaje es $CV = (\text{Desvío Estándar} / \text{Estimación}) * 100$.

El coeficiente de variación brinda una idea de la precisión de la estimación. Cuanto más pequeño es el coeficiente de variación, más precisa es la estimación. Si bien corresponde al usuario determinar si un dato con cierto coeficiente de variación es de utilidad o no para su objetivo, de acuerdo con el grado de precisión requerido, se advierte que cifras con coeficiente de variación superiores al 20% deben ser tratadas con precaución. Para evaluar la precisión de la estimación se puede seguir aproximadamente el siguiente criterio:

CV	Precisión obtenida
<5%	Muy buena
De 5% a 10%	Buena
De 10% a 20%	Aceptable
Más de 20%	No confiable (referencial)