

Abril 2023

TASAS BÁSICAS DEL MERCADO LABORAL. TOTAL 6 AGLOMERADOS DE LA PROVINCIA DE BUENOS AIRES



DATOS DEL CUARTO TRIMESTRE 2022

DIRECCIÓN PROVINCIAL DE ESTADÍSTICA

MINISTERIO DE
HACIENDA Y FINANZAS



GOBIERNO DE LA PROVINCIA DE
BUENOS AIRES

Gobernador
Axel KICILLOF

Vicegobernadora
Verónica MAGARIO

Jefe de Gabinete de Ministros
Martín INSAURRALDE

Ministro de Hacienda y Finanzas
Pablo LÓPEZ

Subsecretario de Coordinación Económica y Estadística
Nicolás TODESCA

Director Provincial de Estadística
Diego RUSANSKY

Director de Estadísticas Económicas
Daniel BESLER

Directora de Estadísticas Sociales
Silvia TOMÁS

Director de Planificación, Metodología y Coordinación del SEP
Federico FERELLA

Departamento de Análisis de Estadísticas Sociales

Hilario FERREA

Analista

Mariana Cecilia ORTALE

Departamento de Encuestas Sociales

María Elena MARTINEZ

Subcoordinadores

Bahía Blanca: Ligia BUSTAMANTE

Gran La Plata: Sandra GUERRERO

Mar del Plata: Martín ROZADOS

Departamento de Relaciones Institucionales

Trinidad M. PAGELLA

Resultados.

Datos a cuarto trimestre de 2022.

Publicado en abril de 2023.

Signos convencionales:

- Cero absoluto

0 Cero por redondeo

/// Dato que no corresponde presentar

s Dato confidencial por aplicación de las reglas del secreto estadístico

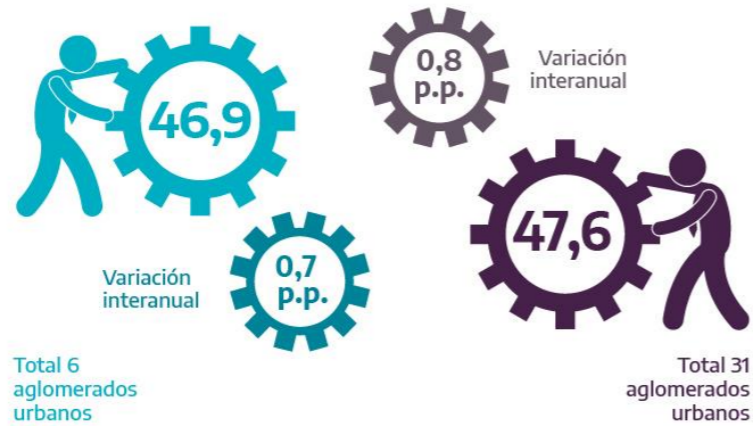
Se puede visualizar este informe técnico y publicaciones anteriores en el siguiente link:

<http://www.estadistica.ec.gba.gov.ar/dpe/index.php/sociedad/mercado-laboral/indicador-sintetico-tasas-basicas>

TASAS DEL MERCADO LABORAL

Total 31 aglomerados urbanos de Argentina y 6 aglomerados urbanos de la provincia de Buenos Aires
4TO TRIMESTRE 2022

TASA DE ACTIVIDAD



TASA DE EMPLEO



TASA DE DESOCUPACIÓN



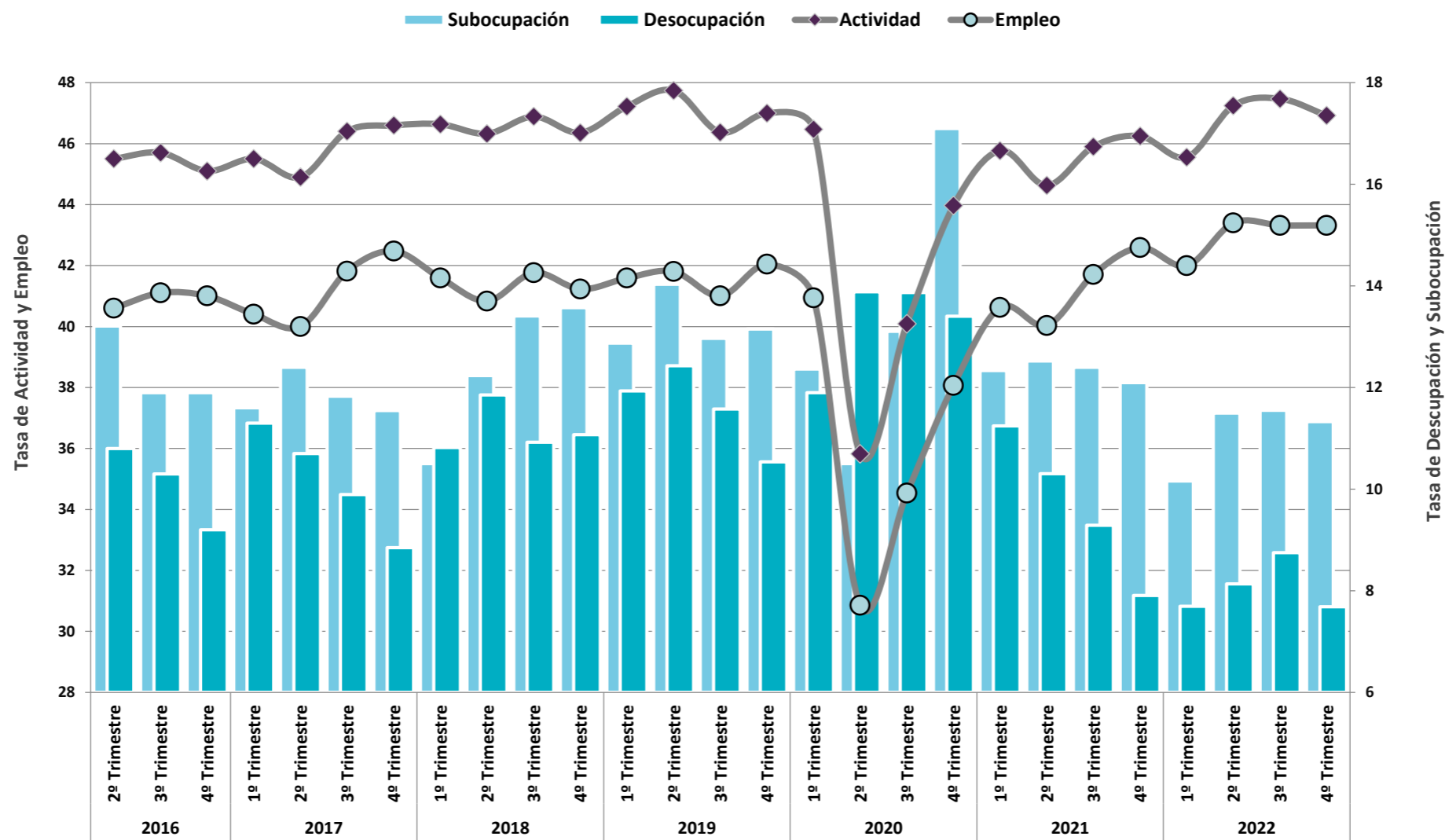
TASA DE SUBOCUPACIÓN



p.p.: Puntos Porcentuales

Fuente: Dirección Provincial de Estadística a partir de Encuesta Permanente de Hogares. INDEC.

Evolución de las tasas básicas del mercado laboral. Total 6 aglomerados urbanos de la provincia de Buenos Aires. 2do Trimestre de 2016 a 4to Trimestre de 2022. En porcentaje.



Fuente: Dirección Provincial de Estadística a partir de Encuesta Permanente de Hogares. INDEC.

I. Resumen

Cuarto trimestre 2022

En el cuarto trimestre de 2022, para el total 6 aglomerados urbanos de la provincia de Buenos Aires la **tasa de actividad** se ubicó en **46,9%**, la **tasa de empleo** en **43,3%** y la **tasa de desocupación** en **7,7%**. Por su parte, la **tasa de subocupación** fue del **11,3%**.

La **tasa de actividad** disminuyó en **-0,6 p.p.** y la **tasa de empleo** se mantuvo estable en relación al trimestre anterior. Además la **tasa de desocupación** descendió en **-1,1 p.p.**

El **50,3%** de la población económicamente activa y el **49,6%** de las personas ocupadas del país habitaba en los aglomerados urbanos de la provincia de Buenos Aires. Esto representó a aproximadamente 7 y 6,5 millones de personas respectivamente.

Para el total de los **31 aglomerados urbanos del país**, la **tasa de actividad** conservó su valor y la **tasa de empleo** aumentó **0,4 p.p.**, respecto al tercer trimestre de 2022. Asimismo, la **tasa de desocupación** se redujo en **-0,8 p.p.**, llegando al **6,3%**.

Por su parte, en los 6 aglomerados urbanos de la provincia de Buenos Aires, la **tasa de subocupación** cayó **-0,2 p.p.** respecto al trimestre anterior, ubicándose en **11,3%**. En el total de los 31 aglomerados urbanos fue de **10,9% (-0,1 p.p.)**.

En comparación con el mismo trimestre del 2021, los 6 aglomerados relevados en la provincia de Buenos Aires presentaron un incremento en la **tasa de actividad** y la **tasa de empleo** de **0,7 p.p.** La **tasa de desocupación** se redujo de un año a otro en **-0,2 p.p.**, mientras que la **tasa de subocupación** disminuyó **-0,8 p.p.**

En el conjunto de los **31 aglomerados urbanos del país** la **tasa de actividad** fue de **47,6%** y la de **empleo 44,6%**, con incrementos del orden de **0,8 p.p.** y **1,0 p.p.** respectivamente con relación al mismo trimestre del año anterior. La **tasa de desocupación** disminuyó **-0,7 p.p.** hasta alcanzar el **6,3%**.

I. Resultados generales

Cuarto trimestre 2022

LAS TASAS DE ACTIVIDAD Y EMPLEO DE LOS 31 AGLOMERADOS DEL PAÍS SON SUPERIORES A LAS DEL TOTAL PROVINCIAL. POR EL CONTARIO, LA DESOCUPACIÓN Y LA SUBOCUPACIÓN FUERON MÁS ALTAS EN LOS AGLOMERADOS DE LA PROVINCIA

Cuadro 1. Tasas básicas del mercado laboral. Total 31 aglomerados urbanos y Total 6 aglomerados urbanos de la provincia de Buenos Aires. 4to Trimestre de 2022

Agregado geográfico	Tasas			
	Actividad	Empleo	Desocupación	Subocupación
	<i>En porcentaje</i>			
Total 31 aglomerados urbanos	47,6	44,6	6,3	10,9
Total 6 aglomerados urbanos de la provincia de Buenos Aires	46,9	43,3	7,7	11,3

Fuente: Dirección Provincial de Estadística a partir de Encuesta Permanente de Hogares. INDEC.

I. Resultados generales

Población de referencia. Total por aglomerado y total 6 aglomerados urbanos

7 MILLONES DE PERSONAS INTEGRARON A LA POBLACIÓN ECONÓMICAMENTE ACTIVA EN LOS AGLOMERADOS URBANOS DE LA PROVINCIA DE BUENOS AIRES. EL 92,3% ERAN OCUPADOS.

Nota:

1 Población estimada a partir de la proyección obtenida del Censo Nacional de Población, Hogares y Viviendas 2010. Para mayor información véase INDEC, Estimaciones y proyecciones de población. Total País 2010 - 2040. Serie análisis demográfico nº35, año 2014. Elaboración: Dirección Provincial de Estadística.

2 Partidos del GBA: Los Partidos del Gran Buenos Aires comprenden 24 partidos y Resto. Los 24 partidos son: Almirante Brown, Avellaneda, Berazategui, Esteban Echeverría, Ezeiza, Florencio Varela, Gral. San Martín, Hurlingham, Ituzaingó, José C. Paz, La Matanza, Lanús, Lomas de Zamora, Malvinas Argentinas, Tigre, Tres de Febrero, Vicente López, Merlo, Moreno, Morón, Quilmes, San Fernando, San Isidro y San Miguel. El Resto está conformado por: Marcos Paz (Parte), Máximo Paz (Cañuelas), Pilar (Parte), San Vicente (Parte), Escobar (Parte), Presidente Perón (Parte) y Gral. Rodríguez (Parte)

3 Gran La Plata: La Plata, Berisso y Ensenada.

4 Aglomerado compartido con la provincia de Santa Fe.

5 Aglomerado compartido con la provincia de Río Negro.

Cuadro 2. Población de referencia¹ del área cubierta por la EPH. Total por aglomerado y total 6 aglomerados urbanos de la provincia de Buenos Aires. 4to Trimestre de 2022. En miles

Aglomerado	Población				
	Total	Económicamente activa	Ocupada	Desocupada	Subocupada
Partidos del GBA ²	12.768	5.982	5.516	466	675
Gran La Plata ³	918	451	421	29	51
Mar del Plata	656	320	292	28	54
Bahía Blanca-Cerri	319	145	136	9	9
San Nicolás-Villa Constitución ⁴	197	78	73	5	5
Viedma-Carmen de Patagones ⁵	85	36	35	1	1
Total 6 Aglomerados urbanos de la Provincia de Buenos Aires	14.943	7.011	6.472	539	794
Total 31 Aglomerados urbanos	29.269	13.937	13.061	875	1.517

Fuente: Dirección Provincial de Estadística a partir de Encuesta Permanente de Hogares. INDEC.

I. Resultados generales

Total 31 aglomerados urbanos

LA TASA DE ACTIVIDAD AUMENTÓ 0,8 P.P. Y LA TASA DE EMPLEO 1,0 P.P. EN COMPARACIÓN AL MISMO TRIMESTRE 2021 Y SE UBICARON EN EL 47,6% Y 44,6%, RESPECTIVAMENTE.

LA TASA DE DESOCUPACIÓN CAYÓ -0,7 P.P. HASTA EL 6,3%.

Cuadro 3. Mercado laboral. Resumen de los principales resultados.
Total 31 aglomerados urbanos. 4to Trimestre de 2022

Tasa	Personas	Población desocupada	Diferencia
En Porcentaje	En Miles		
Actividad	47,6	13.937	
Empleo	44,6	13.061	
Desocupación	6,3	875	
Subocupación	10,9	1.517	
		4T 2021	4T 2022
		947	875
			-72

Fuente: Dirección Provincial de Estadística a partir de Encuesta Permanente de Hogares. INDEC.

Cuadro 3.1 Tasas básicas del mercado laboral, evolución trimestral y variación interanual.
Total 31 aglomerados urbanos. 4to Trimestre de 2021 a 4to Trimestre de 2022. En porcentaje

Tasa de	2021	2022				Diferencia en pp*
	4º Trimestre	1º Trimestre	2º Trimestre	3º Trimestre	4º Trimestre	Anual
Actividad	46,9	46,5	47,9	47,6	47,6	0,8
Empleo	43,6	43,3	44,6	44,2	44,6	1,0
Desocupación	7,0	7,0	6,9	7,1	6,3	-0,7
Subocupación	12,1	10,0	11,1	11,0	10,9	-1,2

Fuente: Dirección Provincial de Estadística a partir de Encuesta Permanente de Hogares. INDEC.

(*) Puntos Porcentuales.

I. Resultados generales

Total 6 aglomerados urbanos de la provincia de Buenos Aires

CERCA DE 179 MIL PERSONAS SE SUMARON A LA POBLACIÓN OCUPADA ENTRE EL CUARTO TRIMESTRE DE 2021 Y EL MISMO DE 2022. EN EL MISMO PERIODO, LA CANTIDAD DE BONAERENSES SIN EMPLEO DISMINUYÓ EN APROXIMADAMENTE 1,6 MIL PERSONAS.

Cuadro 4. Mercado laboral. Resumen de los principales resultados.

Total 6 aglomerados urbanos de la provincia de Buenos Aires. 4to Trimestre de 2022

Tasa	Personas	Población desocupada	Diferencia
En Porcentaje	En Miles		
Actividad	46,9	7.011	
Empleo	43,3	6.472	
Desocupación	7,7	539	
Subocupación	11,3	794	

4T 2021	4T 2022	Diferencia
540	539	-2

Fuente: Dirección Provincial de Estadística a partir de Encuesta Permanente de Hogares. INDEC.

Cuadro 4.1. Tasas básicas del mercado laboral, evolución trimestral y variación interanual. Total 6 aglomerados de la provincia de Buenos Aires. 4to Trimestre de 2021 a 4to Trimestre de 2022. En porcentaje

Tasa de	2021	2022				Diferencia en pp*
	4º Trimestre	1º Trimestre	2º Trimestre	3º Trimestre	4º Trimestre	Anual
Actividad	46,2	45,6	47,2	47,5	46,9	0,7
Empleo	42,6	42,0	43,4	43,3	43,3	0,7
Desocupación	7,9	7,7	8,1	8,7	7,7	-0,2
Subocupación	12,1	10,2	11,5	11,6	11,3	-0,8

Fuente: Dirección Provincial de Estadística a partir de Encuesta Permanente de Hogares. INDEC.

(*) Puntos Porcentuales.

II. Resultados por aglomerado

Partidos del Gran Buenos Aires

LA TASA DE DESOCUPACIÓN SE UBICÓ 0,4 P.P. POR DEBAJO DEL MISMO TRIMESTRE DE 2021, EN TANTO QUE LA TASA DE EMPLEO FUE 0,7 P.P. MAYOR Y LA DE ACTIVIDAD 0,5 P.P.

Cuadro 5. Mercado laboral. Resumen de los principales resultados. Partidos del Gran Buenos Aires. 4to Trimestre de 2022

Tasa	Personas	Población desocupada	Diferencia
En Porcentaje	En Miles		
Actividad	46,9	5.982	
Empleo	43,2	5.516	
Desocupación	7,8(*)	466	
Subocupación	11,3	675	

Trimestre	Población desocupada (Miles)
4T 2021	480
4T 2022	466

Fuente: Dirección Provincial de Estadística a partir de Encuesta Permanente de Hogares. INDEC.

Cuadro 5.1. Tasas básicas del mercado laboral, evolución trimestral y variación interanual. Partidos del Gran Buenos Aires. 4to Trimestre de 2021 a 4to Trimestre de 2022. En porcentaje

Tasa de	2021	2022				Diferencia en pp**
	4º Trimestre	1º Trimestre	2º Trimestre	3º Trimestre	4º Trimestre	Anual
Actividad	46,3	45,4	47,5	47,4	46,9	0,5
Empleo	42,5	41,7	43,5	43,1	43,2	0,7
Desocupación	8,2	8,0	8,5	9,1	7,8 (*)	-0,4
Subocupación	12,4	10,3	11,8	11,7	11,3	-1,1

Fuente: Dirección Provincial de Estadística a partir de Encuesta Permanente de Hogares. INDEC.

(*) Coeficiente de variación (CV) de la estimación = 8,1

(**) Puntos Porcentuales.

II. Resultados por aglomerado

Gran La Plata

RESPECTO DEL MISMO TRIMESTRE DEL AÑO 2021 LAS TASAS DE ACTIVIDAD Y EMPLEO SUBIERON EN 5,4 P.P. Y 3,7 P.P. RESPECTIVAMENTE. LA TASA DE DESOCUPACIÓN AUMENTÓ EN 3,0 P.P.

Cuadro 6. Mercado laboral. Resumen de los principales resultados. Gran La Plata. 4to Trimestre de 2022

Tasa	Personas	Población desocupada	Diferencia
<i>En Porcentaje</i>	<i>En Miles</i>		
Actividad	49,1	451	
Empleo	45,9	421	
Desocupación	6,5 (*)	29	14
Subocupación	11,3	51	29

Fuente: Dirección Provincial de Estadística a partir de Encuesta Permanente de Hogares. INDEC.

Cuadro 6.1. Tasas básicas del mercado laboral, evolución trimestral y variación interanual. Gran La Plata. 4to Trimestre de 2021 a 4to Trimestre de 2022. En porcentaje

Tasa de	2021	2022				Diferencia en pp**
	4º Trimestre	1º Trimestre	2º Trimestre	3º Trimestre	4º Trimestre	Anual
Actividad	43,6	45,9	44,4	50,2	49,1	5,4
Empleo	42,1	43,3	42,4	47,2	45,9	3,7
Desocupación	3,5	5,7	4,5	6,0	6,5 (*)	3,0
Subocupación	8,4	9,2	6,7	9,5	11,3	2,9

Fuente: Dirección Provincial de Estadística a partir de Encuesta Permanente de Hogares. INDEC.

(*) Coeficiente de variación (CV) de la estimación = 18,2.

(**) Puntos Porcentuales.

II. Resultados por aglomerado

Mar del Plata

LA ACTIVIDAD Y EL EMPLEO RETROCEDIERON EN -1,3 P.P. Y -1,4 P.P., RESPECTIVAMENTE. LA DESOCUPACIÓN AUMENTÓ EN 0,3 P.P.

Cuadro 7. Mercado laboral. Resumen de los principales resultados. Mar del Plata. 4to Trimestre de 2022

Tasa	Personas	Población desocupada	Diferencia
<i>En Porcentaje</i>	<i>En Miles</i>		
Actividad	48,7	320	
Empleo	44,4	292	
Desocupación	8,8 (*)	28	
Subocupación	16,8	54	

Fuente: Dirección Provincial de Estadística a partir de Encuesta Permanente de Hogares. INDEC.

Cuadro 7.1 Tasas básicas del mercado laboral, evolución trimestral y variación interanual. Mar del Plata. 4to Trimestre de 2021 a 4to Trimestre de 2022. En porcentaje

Tasa de	2021	2022				Diferencia en pp**
	4º Trimestre	1º Trimestre	2º Trimestre	3º Trimestre	4º Trimestre	Anual
Actividad	50,0	49,6	47,6	46,9	48,7	-1,3
Empleo	45,8	46,7	43,5	43,6	44,4	-1,4
Desocupación	8,4	5,8	8,6	7,0	8,8 (*)	0,3
Subocupación	14,3	11,1	15,1	15,0	16,8	2,5

Fuente: Dirección Provincial de Estadística a partir de Encuesta Permanente de Hogares. INDEC.

(*) Coeficiente de variación (CV) de la estimación = 17,6.

(**) Puntos Porcentuales.

II. Resultados por aglomerado

Bahía Blanca - Cerri

ESTE AGLOMERADO EVIDENCIÓ UN DESCENSO EN LAS TASAS DE ACTIVIDAD Y DE EMPLEO DE -2,0 P.P. Y -1,1 P.P., RESPECTIVAMENTE. LA DESOCUPACIÓN TAMBIÉN SE REDUJO EN -1,6 P.P. RESPECTO DEL CUARTO TRIMESTRE DE 2021.

Cuadro 8. Mercado laboral. Resumen de los principales resultados. Bahía Blanca - Cerri. 4to Trimestre de 2022

Tasa	Personas	Población desocupada	Diferencia
<i>En Porcentaje</i>	<i>En Miles</i>		
Actividad	45,5	145	
Empleo	42,5	136	
Desocupación	6,5 (*)	9	
Subocupación	6,3	9	

4T 2021	4T 2022	Diferencia
12	9	-3

Fuente: Dirección Provincial de Estadística a partir de Encuesta Permanente de Hogares. INDEC.

Cuadro 8.1 Tasas básicas del mercado laboral, evolución trimestral y variación interanual. Bahía Blanca – Cerri. 4to Trimestre de 2021 a 4to Trimestre de 2022. En porcentaje

Tasa de	2021	2022				Diferencia en pp**
	4º Trimestre	1º Trimestre	2º Trimestre	3º Trimestre	4º Trimestre	Anual
Actividad	47,5	47,4	49,1	47,6	45,5	-2,0
Empleo	43,7	43,8	45,8	43,3	42,5	-1,1
Desocupación	8,2	7,6	6,7	9,0	6,5 (*)	-1,6
Subocupación	11,2	9,0	9,6	7,8	6,3	-4,9

Fuente: Dirección Provincial de Estadística a partir de Encuesta Permanente de Hogares. INDEC.

(*) Coeficiente de variación (CV) de la estimación = 17,7.

(**) Puntos Porcentuales.

II. Resultados por aglomerado

San Nicolás – Villa Constitución

EN ESTE AGLOMERADO LAS TASAS DE ACTIVIDAD Y EMPLEO CAYERON -1,7 Y -1,2 P.P. RESPECTO AL CUARTO TRIMESTRE DE 2021, RESPECTIVAMENTE. LA DESOCUPACIÓN SE REDUJO EN -0,8 P.P.

Cuadro 9. Mercado laboral. Resumen de los principales resultados.
San Nicolás – Villa Constitución. 4to Trimestre de 2022

Tasa	Personas	Población desocupada	Diferencia
<i>En Porcentaje</i>	<i>En Miles</i>		
Actividad	39,6	78	
Empleo	37,0	73	
Desocupación	6,6 (*)	5	
Subocupación	5,8	5	

Trimestre	Diferencia
4T 2021	6
4T 2022	5
Diferencia	-1

Fuente: Dirección Provincial de Estadística a partir de Encuesta Permanente de Hogares. INDEC.

Cuadro 9.1 Tasas básicas del mercado laboral, evolución trimestral y variación interanual.
San Nicolás – Villa Constitución. 4to Trimestre de 2021 a 4to Trimestre de 2022. En porcentaje

Tasa de	2021	2022				Diferencia en pp**
	4º Trimestre	1º Trimestre	2º Trimestre	3º Trimestre	4º Trimestre	Anual
Actividad	41,3	41,0	41,2	42,3	39,6	-1,7
Empleo	38,2	38,2	38,7	39,3	37,0	-1,2
Desocupación	7,4	6,8	6,1	7,1	6,6 (*)	-0,8
Subocupación	6,0	6,7	8,6	8,0	5,8	-0,2

Fuente: Dirección Provincial de Estadística a partir de Encuesta Permanente de Hogares. INDEC.

(*) Coeficiente de variación (CV) de la estimación = 19,0.

(**) Puntos Porcentuales.

II. Resultados por aglomerado

Viedma – Carmen de Patagones

RESPECTO DEL AÑO ANTERIOR SE OBSERVAN EN EL AGLOMERADO INCREMENTOS EN LAS TASAS DE ACTIVIDAD Y EMPLEO DE 3,0 P.P. Y 2,7 P.P. RESPECTIVAMENTE.

Cuadro 10. Mercado laboral. Resumen de los principales resultados. Viedma – Carmen de Patagones. 4to Trimestre de 2022

	Tasa	Personas	Población desocupada	Diferencia
	En Porcentaje	En Miles		
Actividad	42,5	36		
Empleo	41,6	35		
Desocupación	2,2 (*)	1	0,5	0,8
Subocupación	3,2	1		0,3

Fuente: Dirección Provincial de Estadística a partir de Encuesta Permanente de Hogares. INDEC.

Cuadro 10.1 Tasas básicas del mercado laboral, evolución trimestral y variación interanual. Viedma – Carmen de Patagones. 4to Trimestre de 2021 a 4to Trimestre de 2022. En porcentaje

Tasa de	2021	2022				Diferencia en pp**
	4º Trimestre	1º Trimestre	2º Trimestre	3º Trimestre	4º Trimestre	Anual
Actividad	39,5	37,3	38,7	42,2	42,5	3,0
Empleo	38,9	37,0	38,3	41,8	41,6	2,7
Desocupación	1,6	1,0	0,8	0,9	2,2 (*)	0,6
Subocupación	3,8	2,5	2,0	2,5	3,2	-0,6

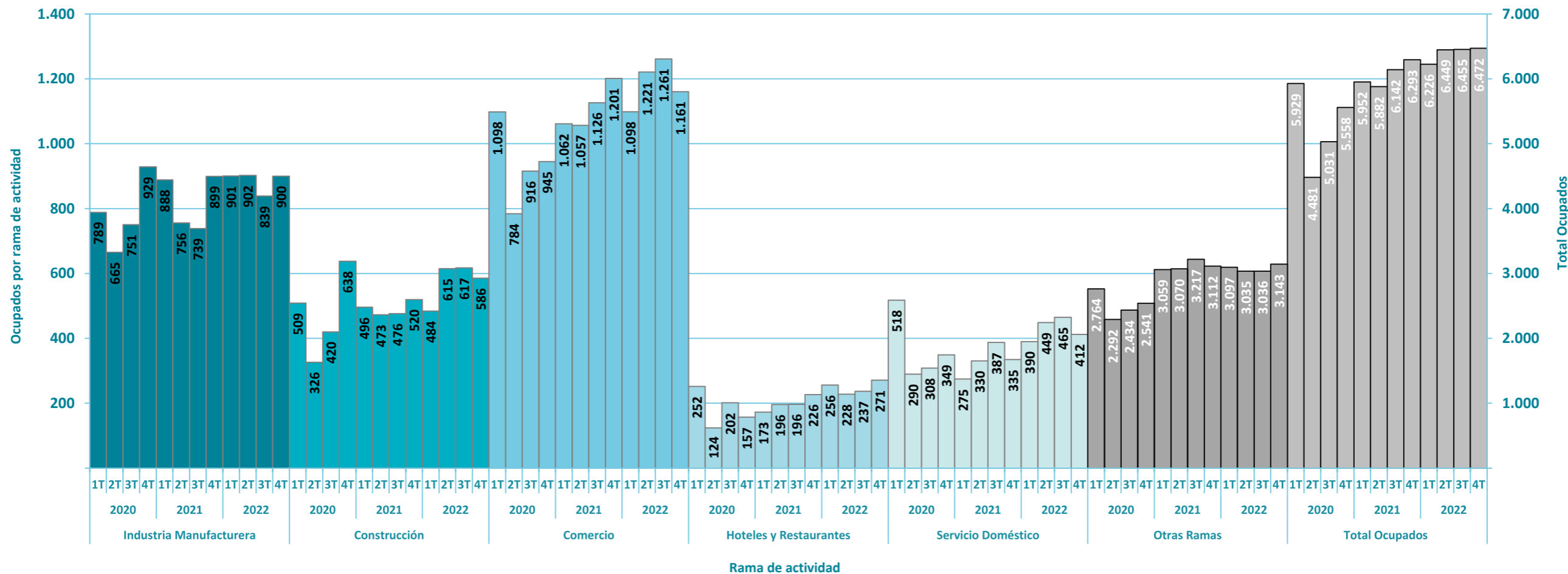
Fuente: Dirección Provincial de Estadística a partir de Encuesta Permanente de Hogares. INDEC.

(*) Coeficiente de variación (CV) de la estimación = 30,3.

(**) Puntos Porcentuales.

Población ocupada por rama de actividad. Total 6 aglomerados urbanos.

Población ocupada según rama de actividad.
2020/21/22 En miles



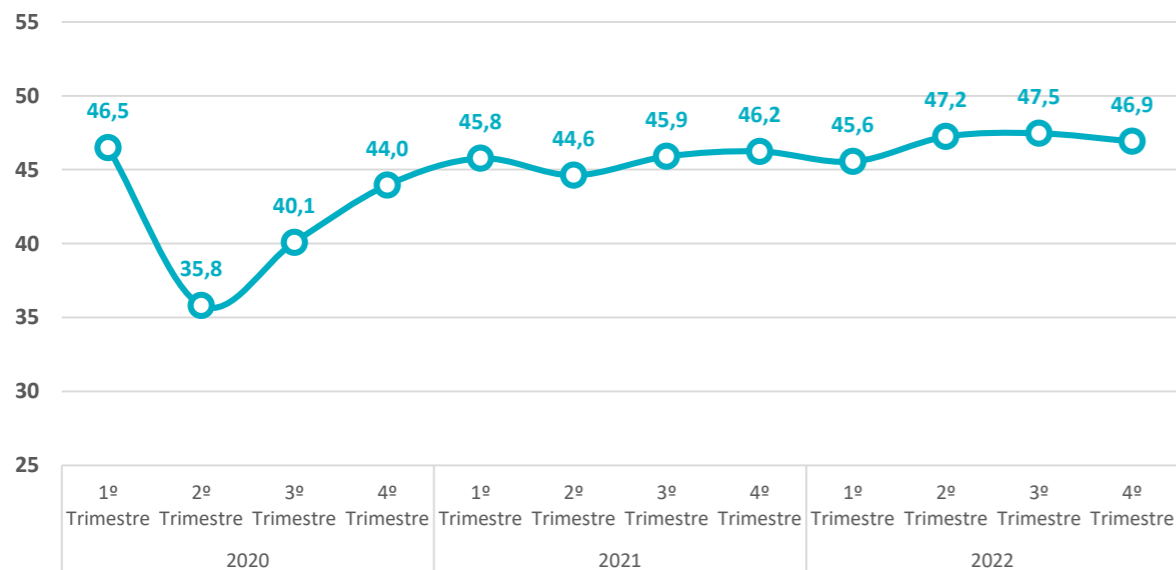
Fuente: Dirección Provincial de Estadística a partir de Encuesta Permanente de Hogares. INDEC.

Tasas básicas del mercado laboral. Evolución 2020-2022

Tasas básicas. Total 6 aglomerados urbanos

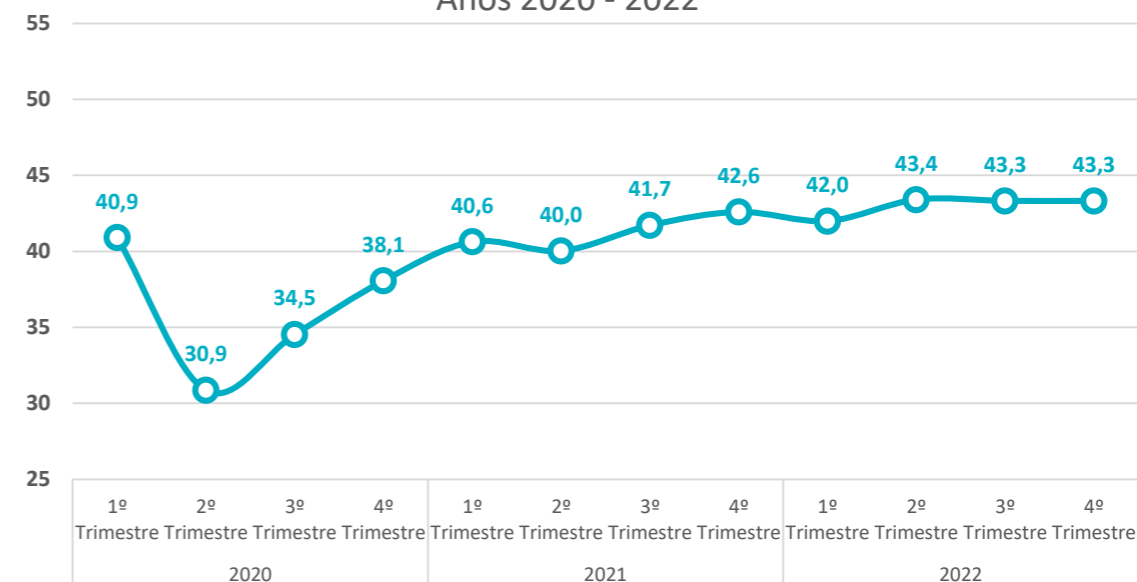
Tasa de actividad.

Total 6 aglomerados urbanos de la provincia de Buenos Aires.
2020 - 2022



Tasa de empleo.

Total 6 aglomerados urbanos de la provincia de Buenos Aires.
Años 2020 - 2022



Fuente: Dirección Provincial de Estadística a partir de Encuesta Permanente de Hogares. INDEC.

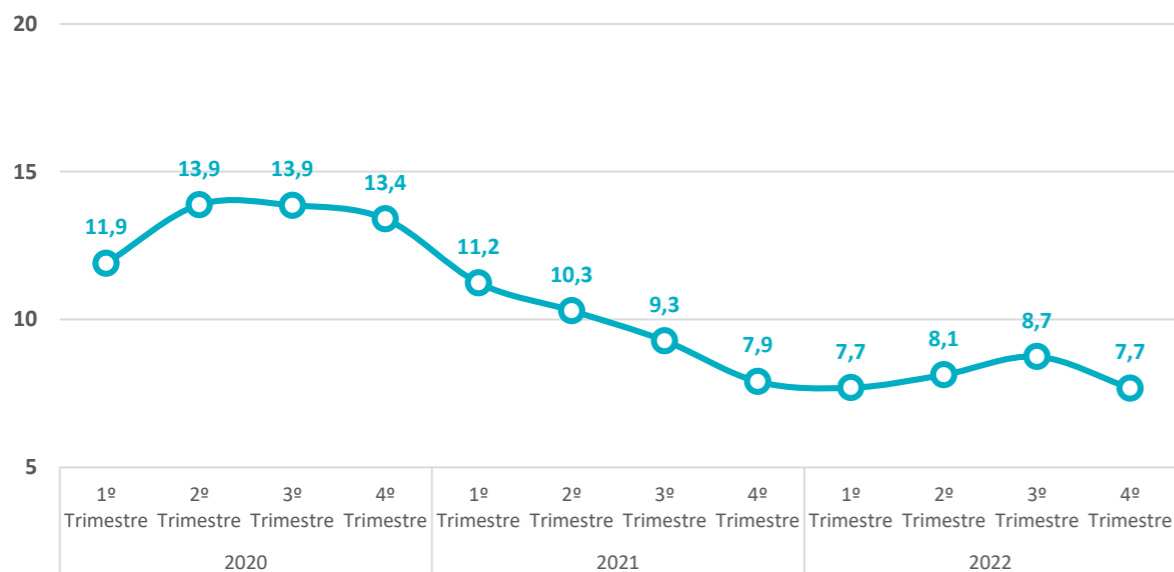
Tasas básicas del mercado laboral. Evolución 2020-2022

Tasas básicas. Total 6 aglomerados urbanos

Tasa de desocupación.

Total 6 aglomerados urbanos de la provincia de Buenos Aires.

Años 2020 - 2022



Tasa de subocupación.

Total 6 aglomerados urbanos de la provincia de Buenos Aires.

Años 2020 - 2022



Fuente: Dirección Provincial de Estadística a partir de Encuesta Permanente de Hogares. INDEC.

III. Metodología y serie histórica

La Encuesta Permanente de Hogares (EPH) es un programa nacional de producción sistemática y permanente de indicadores sociales que lleva a cabo el Instituto Nacional de Estadística y Censos (INDEC) conjuntamente con las Direcciones Provinciales de Estadística (DPE). Abarca 31 aglomerados urbanos del país y publica los resultados en forma trimestral.

En la provincia de Buenos Aires se releva información en los siguientes aglomerados: Partidos del GBA, Gran La Plata, Mar del Plata, Bahía Blanca-Cerri, San Nicolás-Villa Constitución y Viedma-Carmen de Patagones. Los cuatro primeros pertenecen en su totalidad a la provincia de Buenos Aires, mientras que los dos últimos son compartidos con las provincias de Santa Fe y de Río Negro respectivamente.

Pueden consultarse el anexo metodológico, así como las series de las tasas del mercado laboral desde el segundo trimestre de 2016 hasta la fecha de referencia del presente informe en el siguiente enlace:

<http://www.estadistica.ec.gba.gov.ar/dpe/index.php/sociedad/mercado-laboral/indicadorsintetico-tasas-basicas>