

Noviembre 2023

# VENTAS EN SUPERMERCADOS DE LA PROVINCIA DE BUENOS AIRES



DATOS A SEPTIEMBRE 2023

DIRECCIÓN PROVINCIAL DE ESTADÍSTICA

MINISTERIO DE  
HACIENDA Y FINANZAS



GOBIERNO DE LA PROVINCIA DE  
**BUENOS AIRES**

Gobernador  
Axel KICILLOF

Vicegobernadora  
Verónica MAGARIO

Jefe de Gabinete de Ministros

Ministro de Hacienda y Finanzas  
Pablo LÓPEZ

Subsecretario de Coordinación Económica y Estadística  
Nicolás TODESCA

Director Provincial de Estadística  
Diego RUSANSKY

Director de Estadísticas Económicas  
Daniel BESLER

Directora de Estadísticas Sociales  
Silvia TOMÁS

Director de Planificación, Metodología y Coordinación del SEP  
Federico FERELLA

Este informe fue producido por los equipos de trabajo de:

#### **Equipo de análisis de precios y comercio**

**Coordinadora:**  
María Florencia SABBIONE

**Analistas:**  
Nahuel BARGAS  
Pedro CRISORIO

#### **Departamento de Relaciones Institucionales**

Trinidad M. PAGELLA

VENTAS EN SUPERMERCADOS  
DE LA PROVINCIA DE BUENOS AIRES  
Septiembre 2023

Publicado en noviembre de 2023.

Signos convencionales:

- Cero absoluto

0 Cero por redondeo

/// Dato que no corresponde presentar  
s Dato confidencial por aplicación de las  
reglas del secreto estadístico

# VENTAS EN SUPERMERCADOS. PROVINCIA DE BUENOS AIRES. SEPTIEMBRE 2023

## VARIACIÓN INTERANUAL TOTAL Y POR GRUPO. EN PORCENTAJE

### Precios corrientes



### Precios constantes\*



#### Bebidas



#### Almacén



#### Panadería



#### Carnes



#### Lácteos



#### Verdulería y Frutería



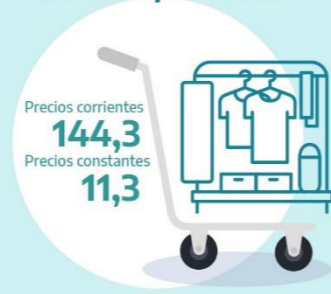
#### Alimentos preparados y Rotisería



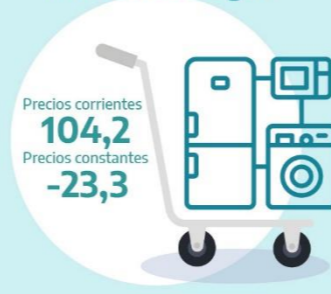
#### Artículos de limpieza y Perfumería



#### Indumentaria, Calzado y Textiles



#### Electrónicos y Artículos Hogar



#### Otros



Elaboración: Dirección Provincial de Estadística en base a datos de la Encuesta de supermercados e Índice de Precios al Consumidor (IPC), INDEC.

\* a precios de diciembre de 2016

# Ventas en supermercados. Provincia de Buenos Aires, 24 partidos del GBA y Resto PBA Septiembre 2023. Variación interanual total y por grupo. En porcentaje

Precios corrientes			Precios constantes de diciembre 2016		
PBA	24 partidos del GBA	Resto PBA	PBA	24 partidos del GBA	Resto PBA
145,9	147,0	143,3	1,2	1,7	-0,2

GRUPO						
158,8	150,0	184,1	Bebidas	7,7	3,9	19,6
153,8	151,7	158,7	Almacén	2,9	2,2	4,8
161,8	163,9	154,9	Panadería	6,1	7,0	3,1
157,0	157,9	154,1	Carnes	1,6	1,9	0,5
150,8	149,4	154,5	Lácteos	2,5	2,8	1,8
177,6	181,9	169,4	Verdulería y frutería	6,3	8,6	1,7
164,0	166,4	152,4	Alimentos preparados y rotisería	1,3	2,7	-5,4
131,8	129,7	136,9	Artículos de limpieza y perfumería	5,9	5,3	7,4
144,3	143,6	145,6	Indumentaria, calzado y textiles para el hogar	11,3	9,6	14,1
104,2	115,5	86,9	Electrónicos y artículos para el hogar	-23,3	-19,0	-29,8
119,5	137,8	81,1	Otros	-7,9	0,0	-24,5

Elaboración: Dirección Provincial de Estadística en base a datos de la Encuesta de supermercados e Índice de Precios al Consumidor (IPC), INDEC.

# Ventas en supermercados. Septiembre 2023. Índice de cuadros.

## Precios corrientes

<b>Cuadro 1.</b> Ventas totales en supermercados a precios corrientes. Nación y provincia de Buenos Aires. En millones de pesos corrientes, variación interanual y participación.....	6
<b>Cuadro 2.</b> Ventas totales en supermercados a precios corrientes. Prov. de Buenos Aires, 24 partidos del GBA y Resto PBA. En millones de pesos, variación interanual y estructura.....	8
<b>Cuadro 3.</b> Ventas totales acumuladas en supermercados a precios corrientes. Prov. de Buenos Aires, 24 partidos del GBA y Resto PBA. En millones de pesos y variación interanual.....	10
<b>Cuadro 4.</b> Ventas totales en supermercados a precios corrientes por grupo de artículos. Prov. de Buenos Aires, 24 partidos del GBA y Resto PBA. En millones de pesos corrientes y variación interanual.....	11
<b>Cuadro 5.</b> Ventas totales en supermercados a precios corrientes por grupo de artículos. Prov. de Buenos Aires, 24 partidos del GBA y Resto PBA. Participación según grupo en región y de región por grupo. ....	13

## Precios constantes

<b>Cuadro 6.</b> Ventas totales en supermercados a precios constantes. Nación y provincia de Buenos Aires. En millones de pesos constantes, variación interanual y participación.....	15
<b>Cuadro 7.</b> Ventas totales en supermercados a precios constantes. Prov. de Buenos Aires, 24 partidos del GBA y Resto PBA. En millones de pesos, variación interanual y estructura.....	17
<b>Cuadro 8.</b> Ventas acumuladas en supermercados a precios constantes. Prov. de Buenos Aires, 24 partidos del GBA y Resto PBA. En millones de pesos y variación interanual.....	19
<b>Cuadro 9.</b> Ventas totales en supermercados a precios constantes por grupo de artículos. Prov. de Buenos Aires, 24 partidos del GBA y Resto PBA. En millones de pesos constantes y variación interanual.....	20
<b>Cuadro 10.</b> Ventas totales en supermercados a precios constantes por grupo de artículos. Prov. de Buenos Aires, 24 partidos del GBA y Resto PBA. Participación según grupo en región y de región por grupo. ....	22

## Índice de ventas y precios implícitos

<b>Cuadro 11.</b> Índice de ventas totales a precios corrientes y a precios constantes e índice de precios implícitos, base año 2017=100, en números índice y variación porcentual. Prov. de Buenos Aires. ....	24
---	----

# Ventas en supermercados. Septiembre 2023. Precios corrientes

Durante el mes de **septiembre** las ventas totales a precios corrientes en **supermercados de la provincia de Buenos Aires** totalizaron **194.747,2 millones de pesos**, lo que significó un **aumento de 145,9%** respecto de igual mes del año 2022.

A nivel nacional las estimaciones indicaron un total de **580.112,7 millones de pesos**, lo que implicó un **incremento de 149,9%** respecto de igual mes del año previo.

La provincia de **Buenos Aires participó en el 33,6%** de las ventas corrientes totalizadas durante el mes de **septiembre** de 2023.

**Cuadro 1. Ventas totales en supermercados a precios corrientes. Nación y provincia de Buenos Aires. Septiembre 2022 - septiembre 2023 . En millones de pesos, variación interanual y participación**

Periodo		Ventas a precios corrientes (en millones de pesos)		Variación interanual (en %)		Participación PBA en Nación (en %)
		Nación	PBA	Nación	PBA	
2022	Septiembre	232.153,2	79.204,3	88,7	90,4	34,1
	Octubre	265.665,7	92.276,4	89,1	92,3	34,7
	Noviembre	284.786,5	97.425,8	101,0	99,6	34,2
	Diciembre	359.667,6	125.192,7	95,5	93,8	34,8
2023	Enero	316.578,4	111.238,8	104,9	100,5	35,1
	Febrero	318.417,0	110.624,7	109,2	107,2	34,7
	Marzo	363.148,3	124.701,4	114,9	116,7	34,3
	Abril	385.814,1	131.774,7	117,7	118,6	34,2
	Mayo	388.897,2	131.528,4	116,5	114,9	33,8
	Junio	425.805,7	143.332,6	117,1	114,5	33,7
	Julio	482.669,4	162.218,7	111,5	107,9	33,6
	Agosto	537.409,2	180.568,5	138,3	136,4	33,6
	<b>Septiembre</b>	<b>580.112,7</b>	<b>194.747,2</b>	<b>149,9</b>	<b>145,9</b>	<b>33,6</b>

Elaboración: Dirección Provincial de Estadística en base a datos de la Encuesta de supermercados INDEC.

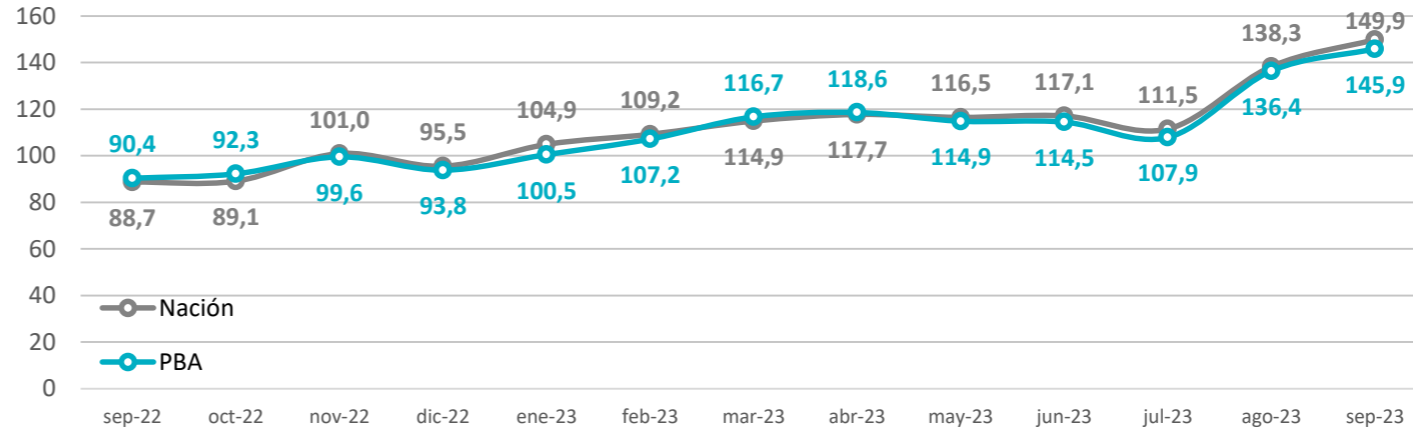


# Ventas en supermercados. Septiembre 2023. Precios corrientes

LAS VENTAS A PRECIOS CORRIENTES EN SUPERMERCADOS DE LA PBA AUMENTARON 145,9% DURANTE SEPTIEMBRE RESPECTO DEL MISMO MES DE 2022; 4,0 p.p. POR DEBAJO DE LO OBSERVADO A NIVEL NACIONAL.

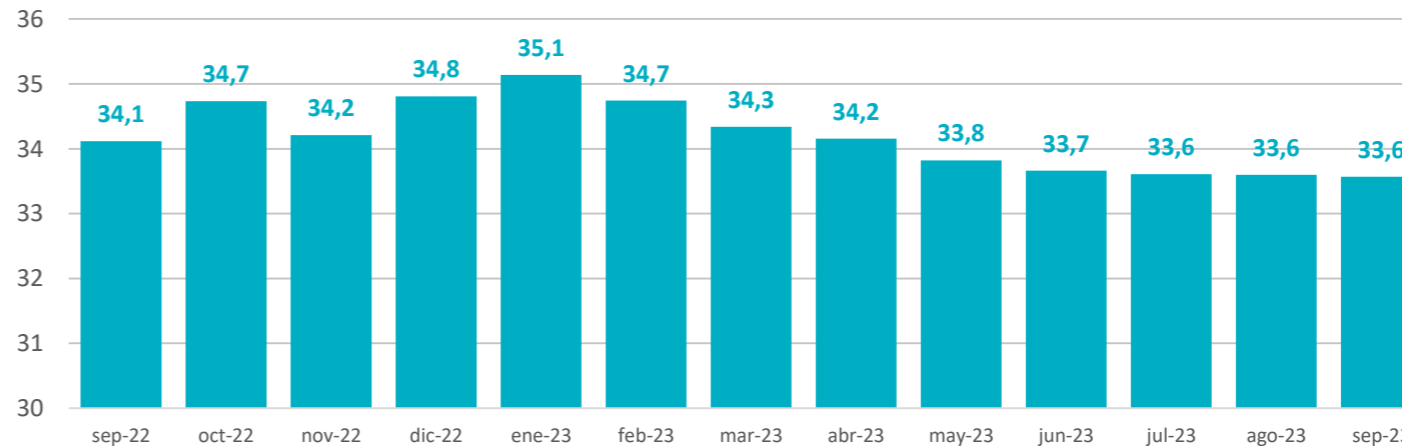
LA PARTICIPACIÓN DE LA PBA EN LAS VENTAS NACIONALES A PRECIOS CORRIENTES EN SEPTIEMBRE FUE 0,5 p.p. INFERIOR A LA DEL MISMO MES DE 2022.

**Gráfico 1. Ventas totales en supermercados a precios corrientes. Nación y prov. de Buenos Aires. Septiembre 2022 - septiembre 2023 . Variación interanual. En porcentaje**



Elaboración: Dirección Provincial de Estadística en base a datos de la Encuesta de supermercados e Índice de Precios al Consumidor (IPC), INDEC.

**Gráfico 2. Ventas totales en supermercados a precios corrientes. Provincia de Buenos Aires. Septiembre 2022 - septiembre 2023 . Participación en Nación. En porcentaje**



Elaboración: Dirección Provincial de Estadística en base a datos de la Encuesta de supermercados e Índice de Precios al Consumidor (IPC), INDEC.

# Ventas en supermercados. Septiembre 2023. Precios corrientes

En **septiembre** las ventas en supermercados a precios corrientes alcanzaron **en los 24 partidos del GBA los 138.049,4 millones de pesos**, lo que significó un **incremento de 147,0%** respecto de igual mes del año 2022.

En el **Resto de la PBA** las ventas fueron de **56.697,8 millones de pesos**, lo que implicó un **incremento de 143,3%** respecto de igual mes del año previo.

Los **24 partidos del GBA representaron el 70,9%** de las ventas mientras que en el **Resto de la PBA se registró el 29,1%**.

**Cuadro 2. Ventas totales en supermercados a precios corrientes. Prov. de Buenos Aires, 24 partidos del GBA y Resto PBA. Septiembre 2022 - septiembre 2023 . En millones de pesos, variación interanual y estructura**

Periodo		Ventas a precios corrientes (en millones de pesos)			Variación interanual (en %)			Estructura (en %)	
		PBA	24 partidos del GBA	Resto PBA	PBA	24 partidos del GBA	Resto PBA	24 partidos del GBA	Resto PBA
2022	Septiembre	79.204,3	55.898,3	23.306,0	90,4	92,9	84,7	70,6	29,4
	Octubre	92.276,4	64.767,7	27.508,7	92,3	96,3	83,5	70,2	29,8
	Noviembre	97.425,8	67.837,3	29.588,5	99,6	103,2	91,7	69,6	30,4
	Diciembre	125.192,7	87.301,7	37.891,0	93,8	96,1	88,7	69,7	30,3
2023	Enero	111.238,8	73.689,4	37.549,3	100,5	103,8	94,4	66,2	33,8
	Febrero	110.624,7	75.327,2	35.297,5	107,2	111,8	97,9	68,1	31,9
	Marzo	124.701,4	88.100,7	36.600,7	116,7	119,1	111,1	70,6	29,4
	Abril	131.774,7	94.073,9	37.700,8	118,6	120,2	114,7	71,4	28,6
	Mayo	131.528,4	92.764,6	38.763,8	114,9	113,9	117,3	70,5	29,5
	Junio	143.332,6	102.797,3	40.535,3	114,5	118,0	106,1	71,7	28,3
	Julio	162.218,7	115.007,3	47.211,4	107,9	108,6	106,3	70,9	29,1
	Agosto	180.568,5	128.473,5	52.095,0	136,4	136,8	135,5	71,1	28,9
	<b>Septiembre</b>	<b>194.747,2</b>	<b>138.049,4</b>	<b>56.697,8</b>	<b>145,9</b>	<b>147,0</b>	<b>143,3</b>	<b>70,9</b>	<b>29,1</b>

Elaboración: Dirección Provincial de Estadística en base a datos de la Encuesta de supermercados INDEC.



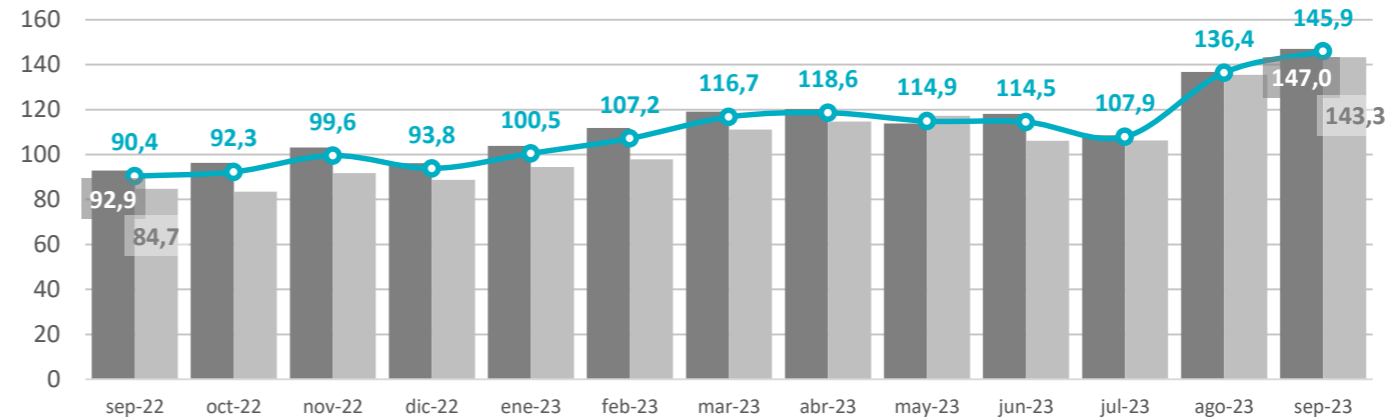
# Ventas en supermercados. Septiembre 2023. Precios corrientes

LA VARIACIÓN DE LAS VENTAS A PRECIOS CORRIENTES EN SUPERMERCADOS EN LOS 24 PARTIDOS DEL GBA FUE 3,7 p.p. SUPERIOR A LA DEL RESTO DE LA PBA.

EL 70,9% DE LAS VENTAS EN SUPERMERCADOS PROVINCIALES SE EFECTUARON EN LOS 24 PARTIDOS DEL GBA DURANTE SEPTIEMBRE.

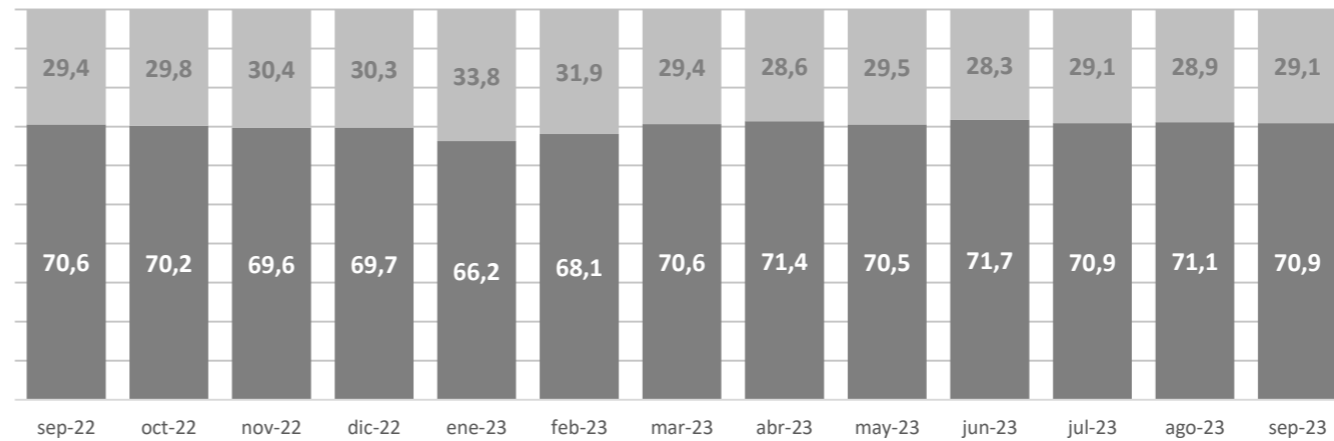
- 24 partidos del GBA
- Resto PBA
- PBA

**Gráfico 3. Ventas totales en supermercados a precios corrientes. Prov. de Buenos Aires, 24 partidos del GBA y Resto PBA. Septiembre 2022 - septiembre 2023 . Variación interanual. En porcentaje**



Elaboración: Dirección Provincial de Estadística en base a datos de la Encuesta de supermercados e Índice de Precios al Consumidor (IPC), INDEC.

**Gráfico 4. Ventas totales en supermercados a precios corrientes. 24 partidos del GBA y Resto PBA. Septiembre 2022 - septiembre 2023 . Participación en total provincial. En porcentaje**



Elaboración: Dirección Provincial de Estadística en base a datos de la Encuesta de supermercados INDEC.

# Ventas en supermercados. Septiembre 2023. Precios corrientes

Las ventas en supermercados acumuladas en el año a precios corrientes para la **provincia de Buenos Aires** sumaron **1.290.735,0 millones de pesos** resultando en un **aumento de 119,4%** contra igual periodo del año anterior.

Las ventas acumuladas totalizaron **en los 24 partidos del GBA 908.283,4 millones de pesos** lo que significó un **incremento de 121,3%** respecto a igual periodo del 2022.

Por su parte, en el **Resto de la PBA** las ventas acumuladas fueron de **382.451,6 millones de pesos**, lo que implicó una **suba interanual de 115,0%**.

**Cuadro 3. Ventas acumuladas en el año en supermercados a precios corrientes. Prov. de Buenos Aires, 24 partidos del GBA y Resto PBA. Septiembre 2022 - septiembre 2023 . En millones de pesos y variación interanual**

Periodo		Acumulado del año			Variación interanual del acumulado (en %)		
		PBA	24 partidos del GBA	Resto PBA	PBA	24 partidos del GBA	Resto PBA
2022	Septiembre	588.353,7	410.478,7	177.875,0	69,9	71,8	65,5
	Octubre	680.630,1	475.246,4	205.383,7	72,6	74,8	67,7
	Noviembre	778.055,9	543.083,7	234.972,2	75,6	77,9	70,4
	Diciembre	903.248,6	630.385,4	272.863,2	77,9	80,2	72,7
2023	Enero	111.238,8	73.689,4	37.549,3	100,5	103,8	94,4
	Febrero	221.863,4	149.016,6	72.846,8	103,8	107,8	96,1
	Marzo	346.564,8	237.117,4	109.447,5	108,3	111,9	100,9
	Abril	478.339,5	331.191,3	147.148,2	111,0	114,1	104,2
	Mayo	609.867,9	423.955,9	185.912,0	111,8	114,1	106,8
	Junio	753.200,5	526.753,2	226.447,3	112,3	114,8	106,7
	Julio	915.419,3	641.760,5	273.658,8	111,5	113,7	106,6
	Agosto	1.095.987,8	770.234,0	325.753,8	115,3	117,2	110,7
	<b>Septiembre</b>	<b>1.290.735,0</b>	<b>908.283,4</b>	<b>382.451,6</b>	<b>119,4</b>	<b>121,3</b>	<b>115,0</b>

Elaboración: Dirección Provincial de Estadística en base a datos de la Encuesta de supermercados INDEC.

# Ventas en supermercados. Septiembre 2023. Precios corrientes por región

Al analizar las ventas por grupo de artículos, se observó que el correspondiente a **Verdulería y frutería fue el de mayor variación interanual con un incremento de 177,6%** para el total de la PBA mientras que el de **Electrónicos y artículos para el hogar tuvo la menor variación con un aumento de 104,2% interanual.**

En las ventas de los **24 partidos del GBA** el grupo con mayor incremento fue el de **Verdulería y frutería con un 181,9% y Electrónicos y artículos para el hogar**, el de menor, con una **variación de 115,5%.**

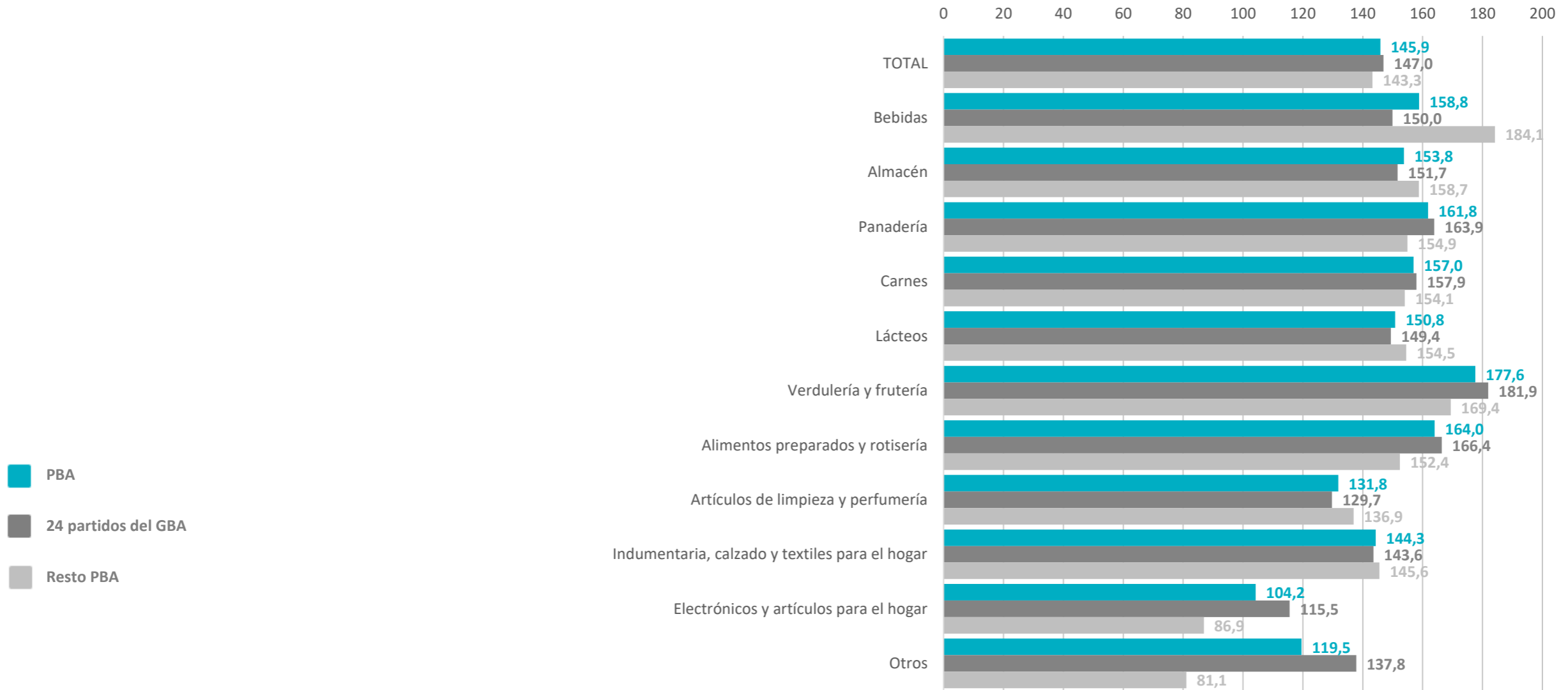
En el **Resto de la PBA**, el grupo **Bebidas** vio incrementadas sus ventas en un **184,1%** respecto de septiembre de 2022 mientras que **Otros** se ubicó en el otro extremo con un **aumento de 81,1%.**

**Cuadro 4. Ventas totales en supermercados a precios corrientes por grupo de artículos. Prov. de Buenos Aires, 24 partidos del GBA y Resto PBA. Septiembre 2023. En millones de pesos y variación interanual**

Grupo	Ventas a precios corrientes (en millones de pesos)			Variación interanual (en %)		
	PBA	24 partidos del GBA	Resto PBA	PBA	24 partidos del GBA	Resto PBA
Bebidas	24.006,0	17.173,7	6.832,3	158,8	150,0	184,1
Almacén	52.309,5	36.476,5	15.833,1	153,8	151,7	158,7
Panadería	7.901,4	6.120,5	1.780,9	161,8	163,9	154,9
Carnes	22.091,7	16.546,1	5.545,6	157,0	157,9	154,1
Lácteos	24.209,4	17.274,6	6.934,8	150,8	149,4	154,5
Verdulería y frutería	7.926,4	5.302,7	2.623,6	177,6	181,9	169,4
Alimentos preparados y rotisería	2.104,7	1.765,4	339,3	164,0	166,4	152,4
Artículos de limpieza y perfumería	24.193,9	17.053,7	7.140,2	131,8	129,7	136,9
Indumentaria, calzado y textiles para el hogar	3.757,9	2.381,4	1.376,6	144,3	143,6	145,6
Electrónicos y artículos para el hogar	13.647,3	8.702,6	4.944,7	104,2	115,5	86,9
Otros	12.598,9	9.252,1	3.346,9	119,5	137,8	81,1
<b>TOTAL</b>	<b>194.747,2</b>	<b>138.049,4</b>	<b>56.697,8</b>	<b>145,9</b>	<b>147,0</b>	<b>143,3</b>

Elaboración: Dirección Provincial de Estadística en base a datos de la Encuesta de supermercados INDEC..

**Gráfico 5. Ventas totales en supermercados a precios corrientes por grupo de artículos. Prov. de Buenos Aires, 24 partidos del GBA y Resto PBA. Septiembre 2023. Variación interanual. En porcentaje**



Elaboración: Dirección Provincial de Estadística en base a datos de la Encuesta de supermercados INDEC.

# Ventas en supermercados. Septiembre 2023. Precios corrientes por región

En **septiembre** el grupo de artículos con mayor participación en el total de ventas, tanto en la **PBA** como en los **24 partidos del GBA y Resto de la PBA**, fue el de **Almacén que explicó el 26,9%, 26,4% y 27,9%** respectivamente de las ventas en dichas áreas. El **69,7%** de las ventas de artículos de almacén se ubicó en los **24 partidos del GBA**.

En **segundo orden** de importancia se ubicó el grupo **Lácteos** con una participación de **12,4% en PBA, 12,5% en los 24 partidos del GBA y 12,2% en el Resto de la PBA**. Los **24 partidos del GBA** explicaron en septiembre el **71,4%** de estas ventas.

En **tercer lugar** se situó el grupo **Artículos de limpieza y perfumería** con una participación compartida de **12,4% en PBA y en los 24 partidos del GBA, mientras que en el Resto de la PBA alcanzó el 12,6%**. Los **24 partidos del GBA** explicaron en septiembre el **70,5%** de estas ventas.

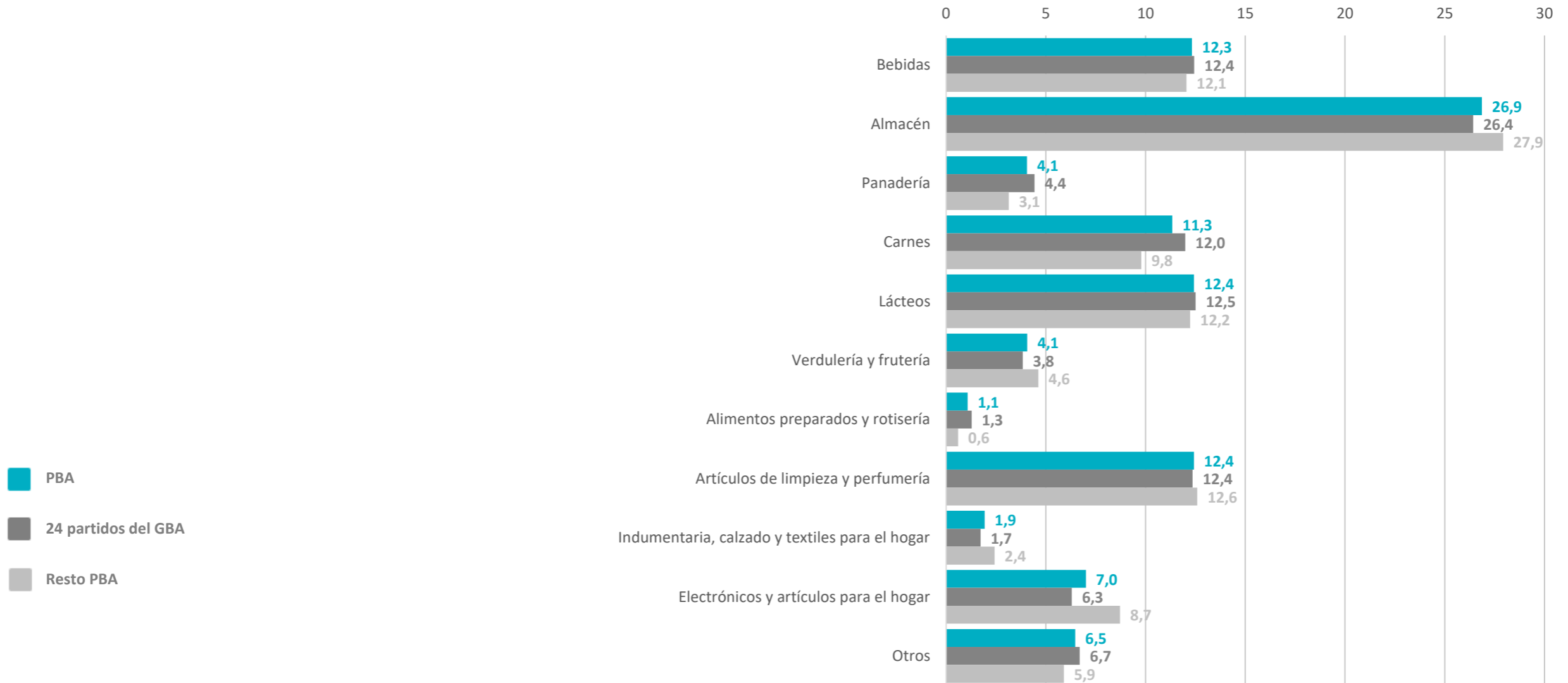
**Cuadro 5. Ventas totales en supermercados a precios corrientes por grupo de artículos. Prov. de Buenos Aires, 24 partidos del GBA y Resto PBA. Septiembre 2023. Participación según grupo en región y de región por grupo. En porcentaje**

Grupo	Participación grupo en región (en %)			Participación región en grupo (en %)		
	PBA	24 partidos del GBA	Resto PBA	PBA	24 partidos del GBA	Resto PBA
Bebidas	12,3	12,4	12,1	100,0	71,5	28,5
Almacén	26,9	26,4	27,9	100,0	69,7	30,3
Panadería	4,1	4,4	3,1	100,0	77,5	22,5
Carnes	11,3	12,0	9,8	100,0	74,9	25,1
Lácteos	12,4	12,5	12,2	100,0	71,4	28,6
Verdulería y frutería	4,1	3,8	4,6	100,0	66,9	33,1
Alimentos preparados y rotisería	1,1	1,3	0,6	100,0	83,9	16,1
Artículos de limpieza y perfumería	12,4	12,4	12,6	100,0	70,5	29,5
Indumentaria, calzado y textiles para el hogar	1,9	1,7	2,4	100,0	63,4	36,6
Electrónicos y artículos para el hogar	7,0	6,3	8,7	100,0	63,8	36,2
Otros	6,5	6,7	5,9	100,0	73,4	26,6
<b>TOTAL</b>	<b>100,0</b>	<b>100,0</b>	<b>100,0</b>	<b>100,0</b>	<b>70,9</b>	<b>29,1</b>

Elaboración: Dirección Provincial de Estadística en base a datos de la Encuesta de supermercados INDEC.

# Ventas en supermercados. Septiembre 2023. Precios corrientes por región

Gráfico 6. Ventas totales en supermercados a precios corrientes por grupo de artículos. Prov. de Buenos Aires, 24 partidos del GBA y Resto PBA. Septiembre 2023. Participación según grupo en región. En porcentaje



Elaboración: Dirección Provincial de Estadística en base a datos de la Encuesta de supermercados INDEC.

# Ventas en supermercados. Septiembre 2023. Precios constantes

Durante el mes de **septiembre** las ventas totales a precios constantes de diciembre de 2016 en **supermercados de la provincia de Buenos Aires** totalizaron **8.221,1 millones de pesos**, lo que significó un **aumento de 1,2%** respecto de igual mes del año 2022.

A **nivel nacional** las estimaciones indicaron un total de **24.005,2 millones de pesos**, lo que implicó un **incremento de 3,8%** respecto de igual mes del año previo.

La provincia de **Buenos Aires participó en el 34,2%** de las ventas a precios constantes totalizadas durante el mes de **septiembre** de 2023.

**Cuadro 6. Ventas totales en supermercados a precios constantes. Nación y provincia de Buenos Aires. Septiembre 2022 - septiembre 2023 . En millones de pesos, variación interanual y participación**

Periodo	Ventas a precios constantes (en millones de pesos)		Variación interanual (en %)		Participación PBA en Nación (en %)	
	Nación	PBA	Nación	PBA		
2022	Septiembre	23.136,7	8.125,4	0,8	2,9	35,1
	Octubre	24.989,6	8.949,1	-1,6	1,4	35,8
	Noviembre	25.637,8	9.060,5	2,4	3,0	35,3
	Diciembre	30.974,2	11.081,4	-2,0	-2,0	35,8
2023	Enero	25.668,4	9.238,5	0,8	-0,9	36,0
	Febrero	24.038,4	8.556,4	1,0	0,4	35,6
	Marzo	25.555,0	9.015,2	3,8	5,1	35,3
	Abril	24.972,5	8.723,2	3,4	3,7	34,9
	Mayo	23.290,8	8.038,2	0,2	-0,9	34,5
	Junio	23.922,6	8.218,2	-0,9	-2,4	34,4
	Julio	25.448,2	8.709,4	-2,5	-4,7	34,2
	Agosto	25.164,7	8.637,4	5,2	3,7	34,3
	<b>Septiembre</b>	<b>24.005,2</b>	<b>8.221,1</b>	<b>3,8</b>	<b>1,2</b>	<b>34,2</b>

Elaboración: Dirección Provincial de Estadística en base a datos de la Encuesta de supermercados e Índice de Precios al Consumidor (IPC), INDEC.

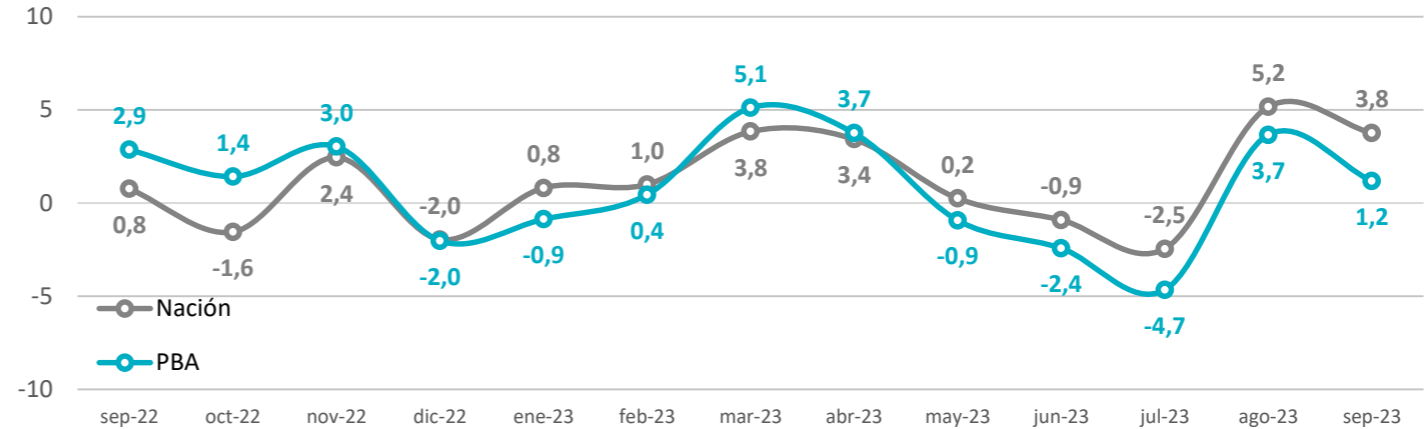


# Ventas en supermercados. Septiembre 2023. Precios constantes

**LAS VENTAS A PRECIOS CONSTANTES EN SUPERMERCADOS DE LA PBA DURANTE SEPTIEMBRE SE UBICARON 2,6 p.p. POR DEBAJO DE LO ESTIMADO A NIVEL NACIONAL.**

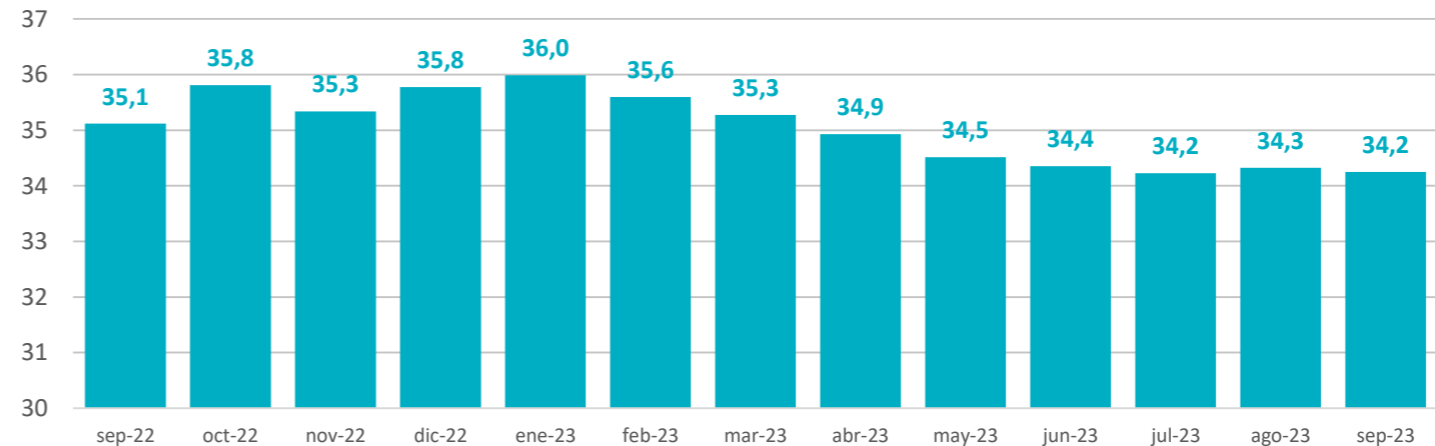
**LA PARTICIPACIÓN DE LA PBA EN LAS VENTAS NACIONALES EN SEPTIEMBRE FUE 34,2%; 0,9 p.p. INFERIOR A LA DEL MISMO MES DE 2022 A PRECIOS CONSTANTES.**

**Gráfico 7. Ventas totales en supermercados a precios constantes. Nación y provincia de Buenos Aires. Septiembre 2022 - septiembre 2023 . Variación interanual. En porcentaje**



Elaboración: Dirección Provincial de Estadística en base a datos de la Encuesta de supermercados e Índice de Precios al Consumidor (IPC), INDEC.

**Gráfico 8. Ventas totales en supermercados a precios constantes. Provincia de Buenos Aires. Septiembre 2022 - septiembre 2023 . Participación en Nación. En porcentaje**



Elaboración: Dirección Provincial de Estadística en base a datos de la Encuesta de supermercados e Índice de Precios al Consumidor (IPC), INDEC.

# Ventas en supermercados. Septiembre 2023. Precios constantes

**Cuadro 7. Ventas totales en supermercados a precios constantes. Prov. de Buenos Aires, 24 partidos del GBA y Resto PBA. Septiembre 2022 - septiembre 2023 . En millones de pesos, variación interanual y estructura**

Periodo		Ventas a precios constantes (en millones de pesos)			Variación interanual (en %)			Estructura (en %)	
		PBA	24 partidos del GBA	Resto PBA	PBA	24 partidos del GBA	Resto PBA	24 partidos del GBA	Resto PBA
2022	Septiembre	8.125,4	5.781,1	2.344,2	2,9	4,1	-0,1	71,1	28,9
	Octubre	8.949,1	6.320,4	2.628,7	1,4	3,1	-2,5	70,6	29,4
	Noviembre	9.060,5	6.356,4	2.704,0	3,0	4,6	-0,4	70,2	29,8
	Diciembre	11.081,4	7.787,6	3.293,8	-2,0	-1,1	-4,2	70,3	29,7
2023	Enero	9.238,5	6.168,9	3.069,6	-0,9	0,5	-3,5	66,8	33,2
	Febrero	8.556,4	5.855,5	2.700,9	0,4	2,3	-3,4	68,4	31,6
	Marzo	9.015,2	6.397,7	2.617,4	5,1	6,0	3,0	71,0	29,0
	Abril	8.723,2	6.259,5	2.463,8	3,7	4,4	2,2	71,8	28,2
	Mayo	8.038,2	5.699,6	2.338,6	-0,9	-1,4	0,1	70,9	29,1
	Junio	8.218,2	5.924,6	2.293,6	-2,4	-0,8	-6,5	72,1	27,9
	Julio	8.709,4	6.206,7	2.502,7	-4,7	-4,5	-5,1	71,3	28,7
	Agosto	8.637,4	6.185,6	2.451,9	3,7	3,6	3,8	71,6	28,4
	<b>Septiembre</b>	<b>8.221,1</b>	<b>5.880,6</b>	<b>2.340,5</b>	<b>1,2</b>	<b>1,7</b>	<b>-0,2</b>	<b>71,5</b>	<b>28,5</b>

Elaboración: Dirección Provincial de Estadística en base a datos de la Encuesta de supermercados e Índice de Precios al Consumidor (IPC), INDEC.

Durante el mes de **septiembre** las ventas en supermercados a precios constantes alcanzaron **en los 24 partidos del GBA 5.880,6 millones de pesos**, lo que significó un **incremento de 1,7%** respecto de igual mes del año 2022.

En el **Resto de la PBA** las ventas fueron de **2.340,5 millones de pesos**, lo que implicó un **descenso de 0,2%** respecto de igual mes del año previo.

Los **24 partidos del GBA representaron el 71,5%** de las ventas mientras que en el **Resto de la PBA se registró el 28,5%**.

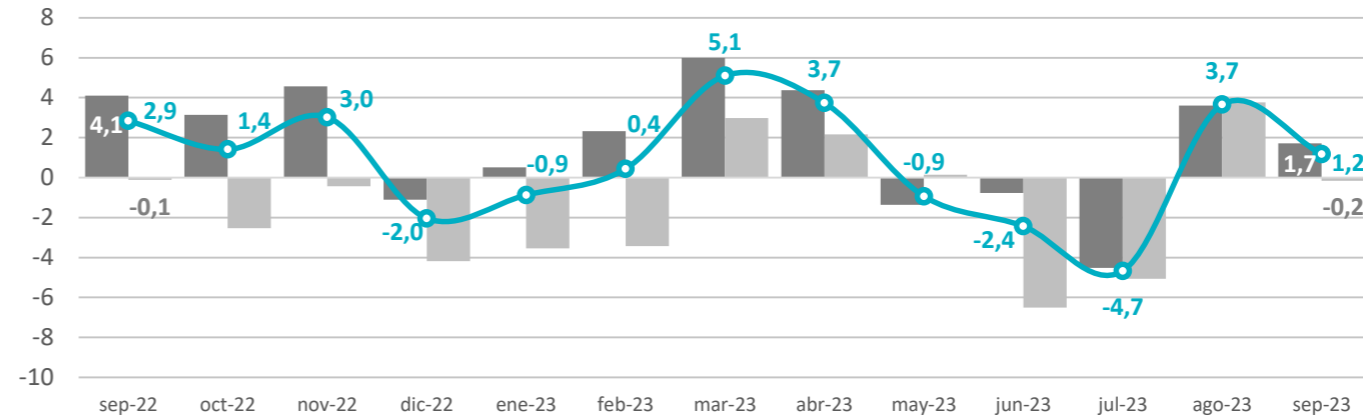
# Ventas en supermercados. Septiembre 2023. Precios constantes

EN SEPTIEMBRE LA VARIACIÓN INTERANUAL DE LAS VENTAS A PRECIOS CONSTANTES EN SUPERMERCADOS EN LOS 24 PARTIDOS DEL GBA FUE 1,7% MIENTRAS QUE LA DEL RESTO DE LA PBA FUE -0,2%.

EL 71,5% DE LAS VENTAS A VALORES CONSTANTES EN SUPERMERCADOS SE EFECTUARON EN LOS 24 PARTIDOS DEL GBA DURANTE SEPTIEMBRE.

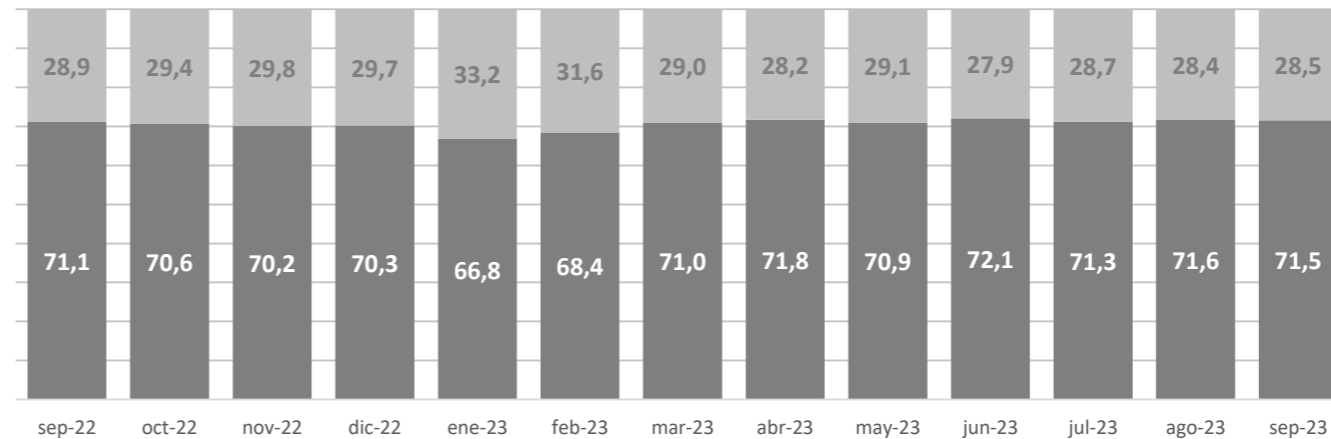
- 24 partidos del GBA
- Resto PBA
- PBA

Gráfico 9. Ventas totales en supermercados a precios constantes. Prov. de Buenos Aires, 24 partidos del GBA y Resto PBA. Septiembre 2022 - septiembre 2023 . Variación interanual. En porcentaje



Elaboración: Dirección Provincial de Estadística en base a datos de la Encuesta de supermercados e Índice de Precios al Consumidor (IPC), INDEC.

Gráfico 10. Ventas totales en supermercados a precios constantes. 24 partidos del GBA y Resto PBA. Septiembre 2022 - septiembre 2023 . Participación en total provincial. En porcentaje



Elaboración: Dirección Provincial de Estadística en base a datos de la Encuesta de supermercados e Índice de Precios al Consumidor (IPC), INDEC.

# Ventas en supermercados. Septiembre 2023. Precios constantes

Las ventas acumuladas en el año en supermercados a precios constantes para la **provincia de Buenos Aires** sumaron **77.357,7 millones de pesos** resultando en un **aumento de 0,5%** contra igual periodo del año anterior.

Las ventas acumuladas totalizaron **en los 24 partidos del GBA 54.578,7 millones de pesos** lo que significó un **incremento de 1,3%** respecto a igual periodo del 2022.

Por su parte, en el **Resto de la PBA** las ventas acumuladas fueron de **22.779,0 millones de pesos**, lo que implicó una **baja interanual de 1,2%**.

**Cuadro 8. Ventas acumuladas en el año en supermercados a precios constantes. Prov. de Buenos Aires, 24 partidos del GBA y Resto PBA. Septiembre 2022 - septiembre 2023 . En millones de pesos y variación interanual**

Periodo		Acumulado del año			Variación interanual del acumulado (en %)		
		PBA	24 partidos del GBA	Resto PBA	PBA	24 partidos del GBA	Resto PBA
2022	Septiembre	76.957,3	53.892,7	23.064,5	2,6	3,1	1,5
	Octubre	85.906,4	60.213,2	25.693,2	2,5	3,1	1,1
	Noviembre	94.966,9	66.569,6	28.397,2	2,6	3,3	1,0
	Diciembre	106.048,2	74.357,2	31.691,0	2,1	2,8	0,4
2023	Enero	9.238,5	6.168,9	3.069,6	-0,9	0,5	-3,5
	Febrero	17.794,9	12.024,4	5.770,5	-0,2	1,4	-3,5
	Marzo	26.810,1	18.422,1	8.388,0	1,5	2,9	-1,6
	Abril	35.533,4	24.681,6	10.851,7	2,0	3,3	-0,7
	Mayo	43.571,5	30.381,2	13.190,3	1,5	2,4	-0,6
	Junio	51.789,7	36.305,8	15.483,9	0,8	1,9	-1,5
	Julio	60.499,2	42.512,6	17.986,6	0,0	0,9	-2,0
	Agosto	69.136,6	48.698,1	20.438,5	0,4	1,2	-1,4
	<b>Septiembre</b>	<b>77.357,7</b>	<b>54.578,7</b>	<b>22.779,0</b>	<b>0,5</b>	<b>1,3</b>	<b>-1,2</b>

Elaboración: Dirección Provincial de Estadística en base a datos de la Encuesta de supermercados e Índice de Precios al Consumidor (IPC), INDEC.

# Ventas en supermercados. Septiembre 2023. Precios constantes por región

En **septiembre**, al analizar las ventas por grupo de artículos a **valores constantes**, se observó que el grupo **Indumentaria, calzado y textiles para el hogar** fue el de mayor **variación interanual en la PBA con un incremento de 11,3%** mientras que el peor desempeño lo tuvo el grupo **Electrónicos y artículos para el hogar** con un **descenso de 23,3%** con respecto a septiembre de 2022.

En las ventas de los **24 partidos del GBA** el grupo con mayor aumento fue el de **Indumentaria, calzado y textiles para el hogar** con un **9,6%**. En el otro extremo se ubicó el **grupo Electrónicos y artículos para el hogar**, con una **caída de 19,0%**.

En el **Resto de la PBA**, el grupo **Bebidas** vio incrementadas sus ventas en un **19,6%** respecto de septiembre de 2022, mientras que el grupo **Electrónicos y artículos para el hogar** tuvo un **descenso de 29,8%**.

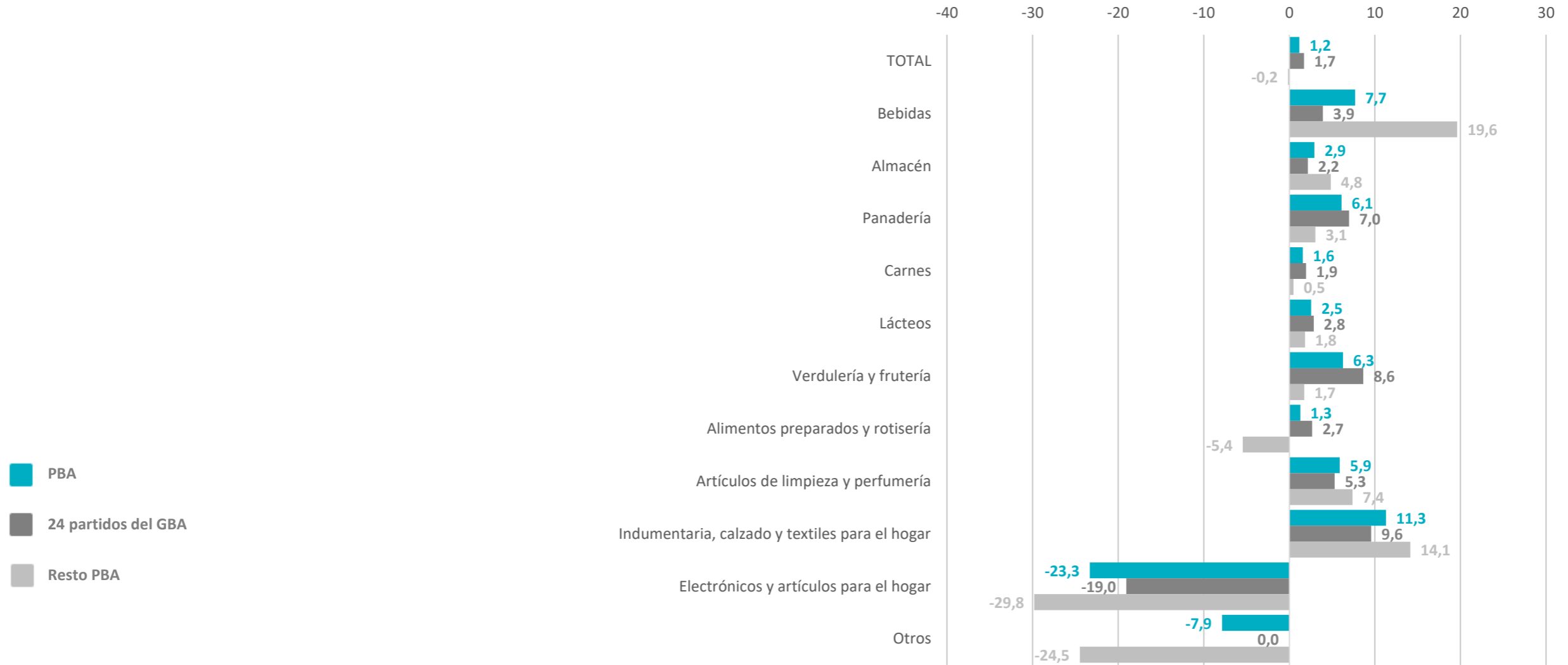
**Cuadro 9. Ventas totales en supermercados a precios constantes por grupo de artículos. Prov. de Buenos Aires, 24 partidos del GBA y Resto PBA. Septiembre 2023. En millones de pesos y variación interanual**

Grupo	Ventas a precios constantes (en millones de pesos)			Variación interanual (en %)		
	PBA	24 partidos del GBA	Resto PBA	PBA	24 partidos del GBA	Resto PBA
Bebidas	1.204,7	884,3	320,4	7,7	3,9	19,6
Almacén	2.109,5	1.497,1	612,3	2,9	2,2	4,8
Panadería	325,0	254,5	70,4	6,1	7,0	3,1
Carnes	836,2	627,0	209,2	1,6	1,9	0,5
Lácteos	934,2	663,4	270,8	2,5	2,8	1,8
Verdulería y frutería	265,5	177,8	87,7	6,3	8,6	1,7
Alimentos preparados y rotisería	82,0	68,9	13,1	1,3	2,7	-5,4
Artículos de limpieza y perfumería	1.283,6	908,8	374,8	5,9	5,3	7,4
Indumentaria, calzado y textiles para el hogar	141,9	87,2	54,7	11,3	9,6	14,1
Electrónicos y artículos para el hogar	543,8	346,8	197,0	-23,3	-19,0	-29,8
Otros	494,7	364,7	130,0	-7,9	0,0	-24,5
<b>TOTAL</b>	<b>8.221,1</b>	<b>5.880,6</b>	<b>2.340,5</b>	<b>1,2</b>	<b>1,7</b>	<b>-0,2</b>

Elaboración: Dirección Provincial de Estadística en base a datos de la Encuesta de supermercados e Índice de Precios al Consumidor (IPC), INDEC.

# Ventas en supermercados. Septiembre 2023. Precios constantes por región

**Gráfico 11. Ventas totales en supermercados a precios constantes por grupo de artículos. Prov. de Buenos Aires, 24 partidos del GBA y Resto PBA. Variación interanual. Septiembre 2023. En porcentaje**



Elaboración: Dirección Provincial de Estadística en base a datos de la Encuesta de supermercados e Índice de Precios al Consumidor (IPC), INDEC.

# Ventas en supermercados. Septiembre 2023. Precios constantes por región

En **septiembre** el grupo de artículos con mayor participación en el total de ventas a precios constantes, tanto en la **PBA** como en los **24 partidos del GBA y Resto de la PBA**, fue el de **Almacén que explicó el 25,7%, 25,5% y 26,2%** respectivamente de las ventas en dichas áreas. El **71,0%** de las ventas de artículos de almacén se ubicó en los **24 partidos del GBA**.

En **segundo orden** de importancia se ubicó el grupo **Artículos de limpieza y perfumería** con una participación de **15,6% en PBA, 15,5% en los 24 partidos del GBA y 16,0% en el Resto de la PBA**. Los **24 partidos del GBA** explicaron en septiembre el **70,8%** de estas ventas.

En **tercer lugar** se situó el grupo **Bebidas** con una participación de **14,7% en PBA, 15,0% en los 24 partidos del GBA y en el Resto de la PBA alcanzó el 13,7%**. Los **24 partidos del GBA** explicaron en septiembre el **73,4%** de estas ventas.

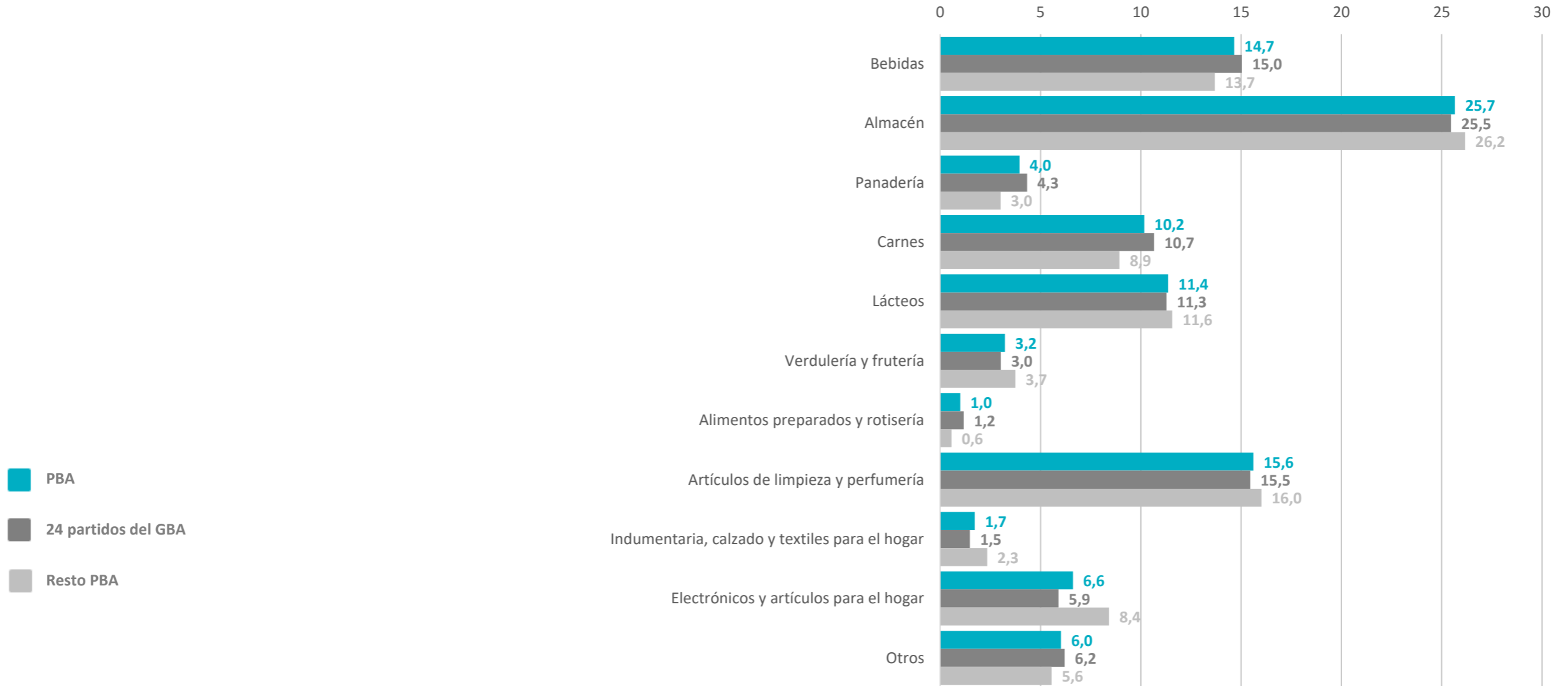
**Cuadro 10. Ventas totales en supermercados a precios constantes por grupo de artículos. Prov. de Buenos Aires, 24 partidos del GBA y Resto PBA. Septiembre 2023. Participación según grupo en región y de región por grupo. En porcentaje**

Grupo	Participación grupo en región (en %)			Participación región en grupo (en %)		
	PBA	24 partidos del GBA	Resto PBA	PBA	24 partidos del GBA	Resto PBA
Bebidas	14,7	15,0	13,7	100,0	73,4	26,6
Almacén	25,7	25,5	26,2	100,0	71,0	29,0
Panadería	4,0	4,3	3,0	100,0	78,3	21,7
Carnes	10,2	10,7	8,9	100,0	75,0	25,0
Lácteos	11,4	11,3	11,6	100,0	71,0	29,0
Verdulería y frutería	3,2	3,0	3,7	100,0	67,0	33,0
Alimentos preparados y rotisería	1,0	1,2	0,6	100,0	84,0	16,0
Artículos de limpieza y perfumería	15,6	15,5	16,0	100,0	70,8	29,2
Indumentaria, calzado y textiles para el hogar	1,7	1,5	2,3	100,0	61,4	38,6
Electrónicos y artículos para el hogar	6,6	5,9	8,4	100,0	63,8	36,2
Otros	6,0	6,2	5,6	100,0	73,7	26,3
<b>TOTAL</b>	<b>100,0</b>	<b>100,0</b>	<b>100,0</b>	<b>100,0</b>	<b>71,5</b>	<b>28,5</b>

Elaboración: Dirección Provincial de Estadística en base a datos de la Encuesta de supermercados e Índice de Precios al Consumidor (IPC), INDEC.



Gráfico 12. Ventas totales en supermercados a precios constantes por grupo de artículos. Prov. de Buenos Aires, 24 partidos del GBA y Resto PBA. Septiembre 2023. Participación según grupo en región. En porcentaje



Elaboración: Dirección Provincial de Estadística en base a datos de la Encuesta de supermercados INDEC.

# Ventas en supermercados. Septiembre 2023.

El Índice de ventas totales a precios corrientes para la **provincia de Buenos Aires aumentó 145,9%** en **septiembre** respecto a septiembre de 2022. Por su parte, el Índice de ventas totales a precios constantes **subió 1,2%** respecto al mismo mes del año anterior.

El Índice de precios implícitos para septiembre registró una variación de **143,0%** respecto al mismo mes del año anterior y **un incremento de 13,3%** respecto al mes pasado.

**Cuadro 11. Índice de ventas totales a precios corrientes y a precios constantes e índice de precios implícitos, base año 2017=100, en números índice y variación porcentual. Provincia de Buenos Aires. Septiembre 2022 -**

Periodo		Índice ventas totales a precios corrientes	Variación interanual (en %)	Índice ventas totales a precios constantes	Variación interanual (en %)	Índice de precios implícitos	Variación interanual (en %)	Variación mensual (en %)
2022	Agosto	754,9	90,4	86,4	2,9	874,0	85,1	6,3
	Septiembre	879,5	92,3	95,1	1,4	924,5	89,6	5,8
	Octubre	928,6	99,6	96,3	3,0	964,1	93,7	4,3
	Noviembre	1.193,3	93,8	117,8	-2,0	1.013,0	97,9	5,1
	Diciembre	1.060,3	100,5	98,2	-0,9	1.079,6	102,3	6,6
2023	Enero	1.054,4	107,2	91,0	0,4	1.159,3	106,3	7,4
	Febrero	1.188,6	116,7	95,8	5,1	1.240,3	106,2	7,0
	Marzo	1.256,0	118,6	92,7	3,7	1.354,5	110,7	9,2
	Abril	1.253,7	114,9	85,4	-0,9	1.467,2	116,9	8,3
	Mayo	1.366,2	114,5	87,4	-2,4	1.563,8	119,9	6,6
	Junio	1.546,2	107,9	92,6	-4,7	1.670,0	118,1	6,8
	Julio	1.721,1	136,4	91,8	3,7	1.874,5	128,1	12,2
	<b>Agosto</b>	<b>1.856,3</b>	<b>145,9</b>	<b>87,4</b>	<b>1,2</b>	<b>2.124,0</b>	<b>143,0</b>	<b>13,3</b>

Elaboración: Dirección Provincial de Estadística en base a datos de la Encuesta de supermercados e Índice de Precios al Consumidor (IPC), INDEC.

# Aspectos Metodológicos.

## FUENTES

Encuesta de supermercados – INDEC

Índice de precios al consumidor – INDEC

Clasificación COICOP (\*)

## VALORES CORRIENTES

**Ventas en supermercados:** “Las ventas facturadas corresponden a las ventas realizadas durante el mes calendario de referencia, y están valuadas al precio de venta en el establecimiento Vendedor, neto de bonificaciones o descuentos realizados en el local; se incluye el valor del impuesto al valor agregado (IVA), no así los cargos o intereses por financiación” (*Encuesta de supermercados – INDEC - Informe mensual*).

## VALORES CONSTANTES

A fin de estimar la serie a valores constantes de un período en particular se utilizan índices de precios específicos como deflatores de las ventas corrientes por grupo de artículos y región según clasificación COICOP conforme el detalle que se exhibe en el cuadro 12. Dado que el INDEC no presenta la apertura ‘Equipos audiovisuales, fotográficos y de procesamiento de la información’ para el índice de la región de Pampeana, para el Resto PBA se utilizó el correspondiente de los 24 partidos del GBA como deflactor del grupo Electrónicos y artículos para el hogar.

La base de los índices de precios utilizados es diciembre 2016.

El total para cada región, 24 partidos del GBA y Resto PBA, surge de la suma de las ventas a valores constantes por grupos. Los valores finales para la Provincia en su conjunto, el total de ventas y su desagregación por grupos, se alcanzan sumando lo obtenido en cada región.

(\*) Clasificación del Consumo Individual por Finalidad (Classification of Individual Consumption According to Purpose, COICOP).

## Aspectos Metodológicos (cont.)

**Cuadro 12. Composición grupos 24 partidos del GBA y Resto PBA**

Grupo de artículos	Código COICOP (*)	Descripción
Bebidas	Grupos 01.2; 02.1	Bebidas no alcohólicas; Bebidas alcohólicas
Almacén	Clases 01.1.1; 01.1.5; 01.1.8;	Pan y cereales; Aceites, grasas y manteca; Azúcar, dulces, chocolate, golosinas, etc.
Panadería	Clase 01.1.1	Pan y cereales
Lácteos	Clase 01.1.4	Leche, productos lácteos y huevos
Carnes	Clase 01.1.2	Carnes y derivados
Verdulería y frutería	Clases 01.1.6; 01.1.7	Frutas; Verduras, tubérculos y legumbres
Alimentos preparados y rotisería	Grupo 11.1	Restaurantes y comidas fuera del hogar
Artículos de limpieza y perfumería	Clase 05.6.1	Bienes y servicios para la conservación del hogar
Indumentaria, calzado y textiles para el hogar	División 03	Prendas de vestir y calzado
Electrónicos y artículos para el hogar	Grupo 09.1	Equipos audiovisuales, fotográficos y de procesamiento de la información
Otros	Bienes	Bienes

(\*) Clasificación del Consumo Individual por Finalidad (Classification of Individual Consumption According to Purpose, COICOP).