



Buenos Aires, 22 de septiembre de 2008

Encuesta Permanente de Hogares Incidencia de la Pobreza y de la Indigencia

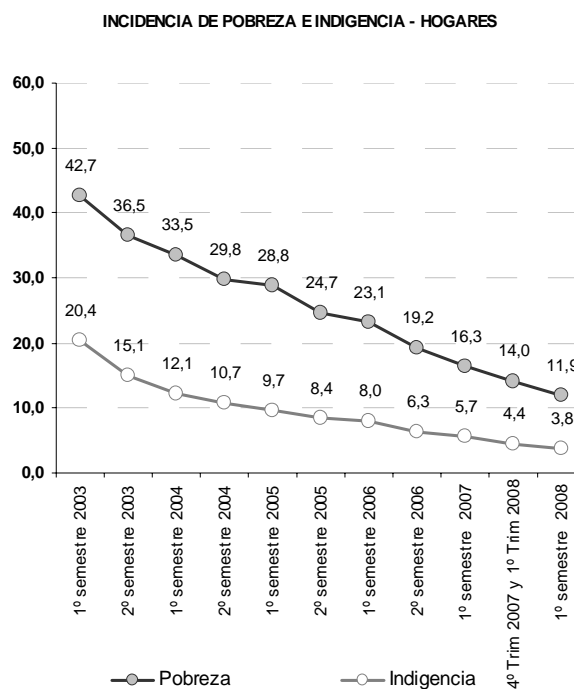
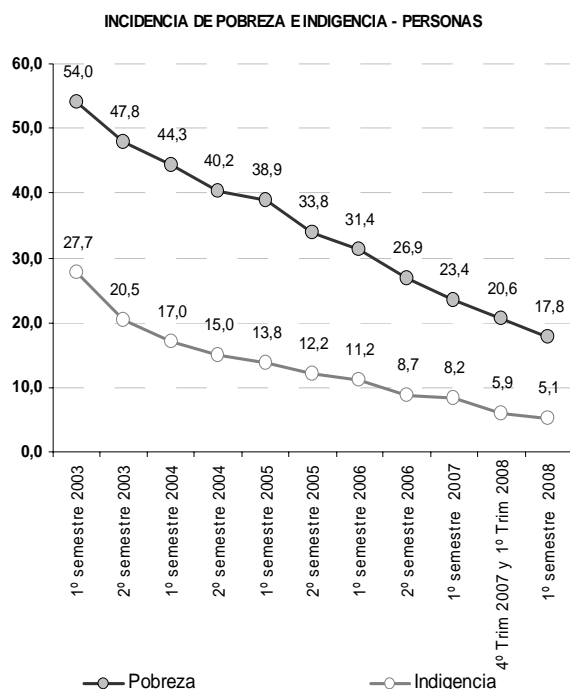
Resultados del primer semestre de 2008

La Encuesta Permanente de Hogares (EPH) es un programa nacional que tiene por objeto relevar características sociodemográficas y socioeconómicas de la población.

La estimación de la incidencia de Pobreza e Indigencia se realiza a partir de la información obtenida por la encuesta.

Se difunden en este Informe los resultados de la incidencia de Pobreza e Indigencia en hogares y personas para el total de aglomerados urbanos, correspondientes al primer semestre de 2008.

Las estimaciones reflejan la continuidad de una pendiente descendente de las tasas que se inicia en el 1º semestre de 2003.



¹**Nota:** Durante el tercer trimestre de 2007 no se relevaron los aglomerados Gran Buenos Aires, Mar del Plata-Batán, Bahía Blanca-Cerri y Gran La Plata, por lo cual no resulta posible realizar las estimaciones correspondientes al segundo semestre de 2007. En virtud de ello se presenta una estimación semestral con los datos correspondientes a los trimestres mencionados

Signos convencionales utilizados

- Dato ínfimo, menos de la mitad del último dígito mostrado
- . Dato no registrado

Cuadro 1. Pobreza e Indigencia. Total de 31 aglomerados urbanos - 1° semestre 2008

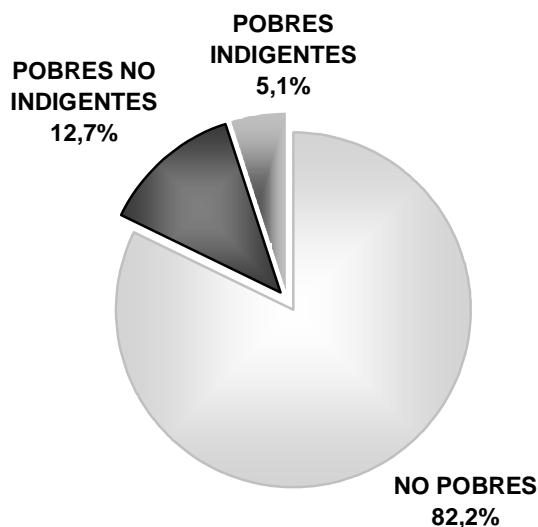
	Semestre						Trimestres		Semestre		
	1° 2003 ¹	2° 2003	1° 2004	2° 2004	1° 2005	2° 2005	1° 2006	2° 2006 ²	1° 2007 ³	4° 2007/ 1° 2008 ³	1° 2008
Pobreza	%										
Hogares	42,7	36,5	33,5	29,8	28,8	24,7	23,1	19,2	16,3	14,0	11,9
Personas	54,0	47,8	44,3	40,2	38,9	33,8	31,4	26,9	23,4	20,6	17,8
Indigencia											
Hogares	20,4	15,1	12,1	10,7	9,7	8,4	8,0	6,3	5,7	4,4	3,8
Personas	27,7	20,5	17,0	15,0	13,8	12,2	11,2	8,7	8,2	5,9	5,1

¹ No incluye el aglomerado Gran Santa Fe, cuyo relevamiento no se realizó debido a las inundaciones.

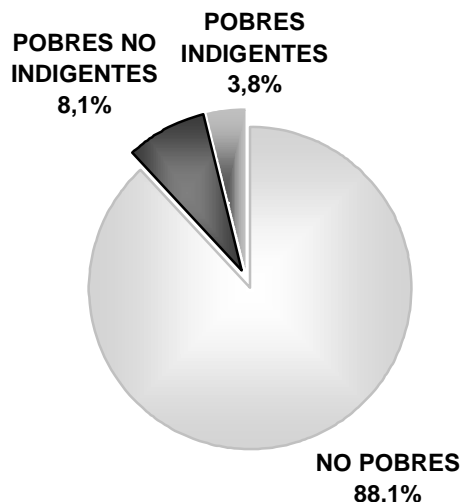
² A partir del 2° semestre de 2006, los aglomerados pasaron a ser 31.

³ No incluye al aglomerado Bahía Blanca.

INCIDENCIA DE POBREZA E INDIGENCIA - PERSONAS



INCIDENCIA DE POBREZA E INDIGENCIA - HOGARES



Los porcentajes presentados para el Total de 31 Aglomerados urbanos (Cuadro 1) indican que, durante el 1° semestre de 2008, se encuentran por debajo de la línea de pobreza 886.000 hogares, los que incluyen 4.348.000 personas.

En ese conjunto, 279.000 hogares se encuentran, a su vez, bajo la línea de indigencia, lo que supone 1.236.000 personas indigentes.

Al observar los datos puede verse que la incidencia de la pobreza es mayor para las personas que para los hogares, lo que indica que, en promedio, los hogares pobres tienen más miembros que los no pobres. Es decir, que las diferencias no provienen de una metodología diferente, sino del tamaño de los hogares en ambos grupos.

Se presentan a continuación la proporción de hogares y personas pobres e indigentes para cada región estadística y cada uno de los 31 aglomerados relevados por la EPH, el conjunto de aglomerados de 500.000 y más habitantes y el conjunto de aglomerados de menos de 500.000 habitantes.

Cuadro 3. Pobreza e indigencia. Regiones estadísticas y 31 aglomerados urbanos.
1° semestre 2008

Área geográfica	Pobreza		Indigencia	
	Hogares	Personas	Hogares	Personas
			%	
Total aglomerados urbanos	11,9	17,8	3,8	5,1
Aglomerados del Interior sin GBA	12,7	18,8	3,9	5,3
Regiones				
Gran Buenos Aires	11,2	17,0	3,6	4,8
Ciudad de Buenos Aires	4,6	7,3	1,8	2,3
Partidos del GBA	13,9	19,9	4,4	5,6
Cuyo	10,3	15,3	3,0	4,3
Gran Mendoza	8,0	12,2	2,5	3,8
Gran San Juan	13,2	18,4	3,8	4,8
San Luis - El Chorrillo	14,8	22,0	3,4	5,5
Noreste	23,3	32,8	7,4	10,8
Corrientes	23,0	31,5	7,0	9,2
Formosa	20,8	30,7	4,2	6,7
Gran Resistencia	25,5	35,4	9,4	14,6
Posadas	22,2	32,6	7,3	11,0
Noroeste	20,4	28,0	5,4	6,9
Gran Catamarca	17,7	24,3	4,5	5,4
Gran Tucumán - Tafí Viejo	21,1	27,7	5,9	6,9
Jujuy - Palpalá	22,3	30,0	5,0	6,4
La Rioja	12,7	18,2	3,0	3,5
Salta	21,1	29,7	5,7	8,1
Sgo. del Estero - La Banda	21,7	31,0	5,9	8,0
Pampeana	9,5	14,3	3,1	4,1
Bahía Blanca - Cerri	9,4	16,3	3,7	6,1
Concordia	18,6	27,0	5,0	7,0
Gran Córdoba	9,2	14,8	2,6	3,5
Gran La Plata	9,9	14,4	3,3	3,1
Gran Rosario	8,0	12,0	2,9	3,9
Gran Paraná	8,5	13,0	2,9	4,8
Gran Santa Fe	13,1	18,2	4,8	6,1
Mar del Plata - Batán	8,6	12,1	2,6	3,5
Río Cuarto	9,8	13,3	3,4	4,3
Santa Rosa - Toay	8,6	13,6	2,8	3,6
San Nicolás - Villa Constitución	10,0	12,9	3,8	3,4
Patagónica	6,9	9,1	2,6	3,0
Comodoro Rivadavia - Rada Tilly	3,9	4,6	1,4	1,3
Neuquén - Plottier	8,2	11,2	2,5	3,0
Río Gallegos	2,8	3,6	1,2	0,8
Ushuaia - Río Grande	6,0	6,4	3,2	3,0
Rawson - Trelew	7,1	9,5	2,7	3,8
Viedma - Carmen de Patagones	13,7	20,6	5,3	7,4
Total Aglomerados de 500.000 y más habitantes	11,1	16,8	3,5	4,7
Total Aglomerados de menos de 500.000 habitantes	14,9	21,5	4,6	6,4

¹Nota: Durante el tercer trimestre de 2007 no se relevaron los aglomerados Gran Buenos Aires, Mar del Plata-Batán, Bahía Blanca-Cerri y Gran La Plata, por lo cual no resulta posible realizar las estimaciones correspondientes al segundo semestre de 2007. En virtud de ello se presenta una estimación semestral con los datos correspondientes a los trimestres mencionados

Cuadro 4. Pobreza en hogares y personas. Regiones estadísticas y 31 aglomerados urbanos.
Años 2003, 2004, 2005, 2006, 2007 y 2008*

Área geográfica	1° semestre 2003 ¹		2° semestre 2003		1° semestre 2004		2° semestre 2004	
	Hogares	Personas	Hogares	Personas	Hogares	Personas	Hogares	Personas
	%							
Total aglomerados urbanos	42,7	54,0	36,5	47,8	33,5	44,3	29,8	40,2
Aglomerados del Interior sin GBA	44,9	56,2	38,5	49,8	36,0	46,3	32,5	43,1
Regiones								
Gran Buenos Aires	41,2	52,3	34,9	46,2	31,6	42,7	27,7	37,7
Ciudad de Buenos Aires	17,1	22,1	14,4	21,5	10,9	15,0	9,7	14,7
Partidos del GBA	51,1	61,3	43,2	53,5	39,8	50,9	34,7	44,4
Cuyo	44,7	54,8	40,7	51,5	35,3	43,7	31,9	41,4
Gran Mendoza	43,5	54,0	40,3	51,4	32,0	40,0	30,0	39,7
Gran San Juan	44,2	53,0	42,2	52,2	42,4	51,3	36,2	44,6
San Luis - El Chorrillo	52,6	63,2	38,8	50,4	35,9	43,3	31,6	42,0
Noreste	63,7	73,4	53,3	64,5	49,9	60,3	48,0	59,5
Corrientes	64,4	74,9	55,9	68,7	53,0	63,0	51,4	63,9
Formosa	65,7	73,9	51,6	60,4	50,9	60,7	44,2	53,8
Gran Resistencia	63,6	73,5	54,9	65,5	50,2	61,0	52,3	64,4
Posadas	61,3	71,1	49,6	61,2	44,6	55,5	40,8	51,3
Noroeste	54,3	64,8	48,7	60,3	46,1	56,4	42,8	53,4
Gran Catamarca	49,2	60,4	45,1	55,4	45,5	57,2	40,9	49,4
Gran Tucumán - Tafí Viejo	56,4	67,2	50,2	62,0	46,0	56,2	41,6	52,4
Jujuy - Palpalá	58,0	68,6	50,6	62,6	54,4	64,8	48,8	59,5
La Rioja	41,5	52,2	39,1	51,5	30,9	41,8	34,2	44,2
Salta	53,3	63,7	50,1	61,7	44,5	54,4	41,4	52,1
Sgo. del Estero - La Banda	56,1	65,6	47,1	58,7	49,5	59,0	47,2	58,9
Pampeana	39,0	50,3	32,8	43,3	31,2	41,2	27,5	37,4
Bahía Blanca - Cerri	32,1	40,8	28,8	36,9	31,0	39,1	25,2	31,3
Concordia	68,6	78,4	52,6	61,9	59,7	71,6	48,6	60,0
Gran Córdoba	43,0	54,4	37,3	48,4	37,3	48,2	31,5	41,8
Gran La Plata	29,9	40,0	24,4	34,1	24,0	32,5	20,4	29,3
Gran Rosario	42,4	54,6	37,5	47,9	31,0	42,0	27,5	36,5
Gran Paraná	46,4	59,4	38,4	52,3	37,0	46,4	30,2	38,9
Gran Santa Fe	--	--	25,2	36,0	34,1	46,1	32,7	46,6
Mar del Plata - Batán	30,6	39,9	27,4	34,8	18,9	22,6	21,1	29,6
Río Cuarto	39,5	48,9	33,5	40,2	31,7	39,8	28,1	36,3
Santa Rosa - Toay	34,3	46,2	27,7	40,9	28,2	36,2	21,0	30,7
San Nicolás - Villa Constitución
Patagónica	32,5	39,3	27,2	34,5	24,5	31,0	18,9	24,7
Comodoro Rivadavia - Rada Tilly	31,4	41,0	22,9	30,5	23,9	32,0	15,1	21,0
Neuquen - Plottier	39,2	45,5	35,8	44,9	31,4	38,1	25,7	33,4
Río Gallegos	21,8	26,6	16,4	23,8	11,6	16,8	11,3	16,1
Ushuaia - Río Grande	27,1	32,8	21,1	24,3	19,6	24,3	14,3	16,7
Rawson - Trelew
Viedma - Carmen de Patagones
Total Aglomerados de 500.000 y más habitantes	41,2	52,5	35,4	46,6	31,8	42,5	28,0	38,1
Total Aglomerados de menos de 500.000 habitantes	49,6	60,0	41,0	52,3	40,5	50,8	36,8	47,4

Cuadro 4. Pobreza en hogares y personas. Regiones estadísticas y 31 aglomerados urbanos.
Años 2003, 2004, 2005, 2006, 2007 y 2008* (conclusión)

Área geográfica	1° semestre 2005		2° semestre 2005		1° semestre 2006		2° semestre 2006 ²	
	Hogares	Personas	Hogares	Personas	Hogares	Personas	Hogares	Personas
Total aglomerados urbanos	28,8	38,9	24,7	33,8	23,1	31,4	19,2	26,9
Aglomerados del Interior sin GBA	30,2	39,9	27,4	37,2	24,7	33,8	20,3	28,4
Regiones								
Gran Buenos Aires	27,6	38,0	22,5	30,9	21,8	29,4	18,2	25,5
Ciudad de Buenos Aires	9,8	13,9	7,3	11,5	8,6	12,6	6,4	10,1
Partidos del GBA	35,1	45,5	28,7	36,9	27,3	34,5	22,9	30,2
Cuyo	29,8	37,6	28,0	36,9	23,0	30,0	20,2	26,3
Gran Mendoza	26,5	34,1	24,8	33,8	20,1	26,2	15,9	20,3
Gran San Juan	37,3	45,2	36,0	44,0	29,4	37,4	30,2	37,8
San Luis - El Chorrillo	28,4	35,9	26,1	34,9	22,9	30,2	19,8	27,0
Noreste	45,5	56,5	41,9	54,0	39,7	51,2	34,3	45,7
Corrientes	45,1	53,9	44,0	56,1	42,0	51,7	34,4	46,0
Formosa	39,8	53,1	39,3	51,6	36,2	48,1	31,8	43,7
Gran Resistencia	50,3	60,6	43,1	54,2	42,6	55,6	37,9	48,1
Posadas	43,9	56,8	39,8	53,0	35,6	47,4	31,1	43,6
Noroeste	39,7	49,8	37,9	48,0	34,9	45,8	29,8	39,1
Gran Catamarca	41,4	52,4	41,3	49,8	37,6	48,4	27,2	37,2
Gran Tucumán - Tafí Viejo	39,1	49,0	37,8	47,8	36,8	47,9	28,6	37,4
Jujuy - Palpalá	47,7	58,3	40,8	51,2	39,3	48,9	30,8	40,0
La Rioja	26,4	35,6	27,1	37,5	19,4	28,0	21,3	29,9
Salta	40,2	49,7	39,0	49,1	33,9	45,7	31,9	41,4
Sgo. del Estero - La Banda	39,0	49,7	37,0	48,1	34,3	45,6	34,2	44,2
Pampeana	25,2	34,1	22,1	30,7	20,0	27,5	15,7	22,6
Bahía Blanca - Cerri	25,8	35,5	19,8	27,9	17,2	24,4	12,8	19,3
Concordia	45,4	58,1	39,7	50,1	28,4	38,8	25,5	33,8
Gran Córdoba	29,7	39,9	24,7	34,2	22,2	30,6	16,8	25,3
Gran La Plata	17,3	24,2	17,3	24,3	15,1	21,4	12,7	17,1
Gran Rosario	25,6	32,9	21,4	28,5	20,4	27,4	16,6	22,9
Gran Paraná	28,2	36,4	25,1	36,7	23,8	33,5	18,1	27,0
Gran Santa Fe	28,0	41,0	25,9	36,9	23,9	33,4	19,6	28,6
Mar del Plata - Batán	18,3	23,6	18,3	26,4	15,6	19,5	11,5	16,3
Río Cuarto	27,8	34,1	20,2	25,1	22,2	27,4	12,7	17,1
Santa Rosa - Toay	22,7	30,1	21,2	27,8	19,5	27,0	17,6	24,5
San Nicolás - Villa Constitución	14,6	20,3
Patagónica	19,9	25,9	17,0	21,5	14,3	18,8	12,6	15,9
Comodoro Rivadavia - Rada Tilly	16,0	21,1	14,6	19,0	12,9	16,4	8,0	10,6
Neuquén - Plottier	30,0	39,1	25,8	32,7	22,4	30,2	17,0 ⁽³⁾	20,5 ⁽³⁾
Río Gallegos	7,2	11,1	6,7	8,9	4,6	6,9	4,8	5,8
Ushuaia - Río Grande	11,0	13,8	7,2	9,0	4,8	5,6	6,1	7,6
Rawson - Trelew	15,3	20,6
Viedma - Carmen de Patagones	21,2	27,3
Total Aglomerados de 500.000 y más habitantes	27,2	37,0	22,9	31,4	21,7	29,3	17,8	24,9
Total Aglomerados de menos de 500.000 habitantes	34,7	45,0	31,7	42,0	28,5	38,5	24,0	33,0

¹ No incluye el aglomerado Gran Santa Fe, cuyo relevamiento no se realizó debido a las inundaciones.

² A partir del 2° semestre de 2006, los aglomerados pasaron a ser 31.

³ Debido a causas de orden administrativo, en el aglomerado Neuquén-Plottier no se relevó el 13% de la muestra del 3° trimestre y el 27% de la muestra del 4° trimestre. Además, no se completaron distintas etapas del relevamiento durante el semestre. Esto alteró la representatividad por estrato y en consecuencia se advierte sobre la comparabilidad del dato.

Cuadro 4. Pobreza en hogares y personas. Regiones estadísticas y 31 aglomerados urbanos.
Años 2003, 2004, 2005, 2006, 2007 y 2008*

Área geográfica	1° semestre 2007 ¹		4° trim. 2007 / 1° trim. 2008* ¹		1° semestre 2008*	
	Hogares	Personas	Hogares	Personas	Hogares	Personas
	%					
Total aglomerados urbanos	16,3	23,4	14,0	20,6	11,9	17,8
Aglomerados del Interior sin GBA	17,1	25,2	14,3	20,7	12,7	18,8
Regiones						
Gran Buenos Aires	15,6	21,8	13,8	20,6	11,2	17,0
Ciudad de Buenos Aires	7,7	11,6	5,8	8,4	4,6	7,3
Partidos del GBA	18,8	25,0	17,1	24,3	13,9	19,9
Cuyo	15,6	22,4	11,2	15,9	10,3	15,3
Gran Mendoza	12,6	18,3	7,5	10,5	8,0	12,2
Gran San Juan	22,1	29,5	17,1	23,5	13,2	18,4
San Luis - El Chorrillo	16,6	24,8	16,1	22,8	14,8	22,0
Noreste	30,0	41,0	27,0	37,0	23,3	32,8
Corrientes	29,9	40,2	28,0	38,2	23,0	31,5
Formosa	27,0	39,5	23,7	34,5	20,8	30,7
Gran Resistencia	34,1	45,6	30,3	40,0	25,5	35,4
Posadas	27,0	37,1	23,9	33,7	22,2	32,6
Noroeste	26,9	36,4	22,7	30,6	20,4	28,0
Gran Catamarca	25,1	32,2	21,5	28,2	17,7	24,3
Gran Tucumán - Tafí Viejo	26,6	35,4	22,1	29,1	21,1	27,7
Jujuy - Palpalá	28,7	40,4	24,2	31,7	22,3	30,0
La Rioja	19,2	27,7	16,1	22,0	12,7	18,2
Salta	26,4	35,1	24,4	33,4	21,1	29,7
Sgo. del Estero - La Banda	31,6	43,4	24,6	34,2	21,7	31,0
Pampeana	12,9	19,5	10,5	15,6	9,5	14,3
Bahía Blanca - Cerri	9,4	16,3
Concordia	23,7	33,8	19,1	27,2	18,6	27,0
Gran Córdoba	14,1	21,7	11,0	17,1	9,2	14,8
Gran La Plata	9,9	16,2	9,9	16,8	9,9	14,4
Gran Rosario	12,0	18,3	9,7	13,6	8,0	12,0
Gran Paraná	15,4	22,8	8,1	12,4	8,5	13,0
Gran Santa Fe	16,6	23,3	13,2	18,0	13,1	18,2
Mar del Plata - Batán	10,2	15,1	8,6	12,5	8,6	12,1
Río Cuarto	11,8	16,2	10,4	14,0	9,8	13,3
Santa Rosa - Toay	11,2	17,0	9,1	12,3	8,6	13,6
San Nicolás - Villa Constitución	11,7	16,5	12,7	16,7	10,0	12,9
Patagónica	9,5	12,9	7,4	10,0	6,9	9,1
Comodoro Rivadavia - Rada Tilly	4,5	6,0	3,9	4,5	3,9	4,6
Neuquen - Plottier	16,3	20,7	10,2	15,0	8,2	11,2
Río Gallegos	1,9	2,7	2,8	4,1	2,8	3,6
Ushuaia - Río Grande	3,8	5,6	4,5	4,8	6,0	6,4
Rawson - Trelew	8,8	13,1	7,4	9,1	7,1	9,5
Viedma - Carmen de Patagones	15,5	22,4	13,9	20,0	13,7	20,6
Total Aglomerados de 500.000 y más habitantes	15,0	21,6	13,2	19,7	11,1	16,8
Total Aglomerados de menos de 500.000 habitantes	20,8	29,4	17,3	24,2	14,9	21,5

¹ No incluye al aglomerado Bahía Blanca.

*Nota: Durante el tercer trimestre de 2007 no se relevaron los aglomerados Gran Buenos Aires, Mar del Plata-Batán, Bahía Blanca-Cerri y Gran La Plata, por lo cual no resulta posible realizar las estimaciones correspondientes al segundo semestre de 2007. En virtud de ello se presenta una estimación semestral con los datos correspondientes a los trimestres mencionados

Cuadro 5. Indigencia en hogares y personas. Regiones estadísticas y 31 aglomerados urbanos.
Años 2003, 2004, 2005, 2006, 2007 y 2008*

Área geográfica	1° semestre 2003 ¹		2° semestre 2003		1° semestre 2004		2° semestre 2004	
	Hogares	Personas	Hogares	Personas	Hogares	Personas	Hogares	Personas
Total aglomerados urbanos	20,4	27,7	15,1	20,5	12,1	17,0	10,7	15,0
Aglomerados del Interior sin GBA	21,4	29,2	16,1	22,4	13,7	19,1	11,5	16,3
Regiones								
Gran Buenos Aires	19,5	26,5	14,3	18,9	10,8	15,2	10,1	14,0
Ciudad de Buenos Aires	7,5	8,8	4,6	5,8	3,8	4,9	3,2	4,0
Partidos del GBA	24,5	31,8	18,2	22,8	13,6	18,2	12,9	16,9
Cuyo	19,2	25,3	14,5	19,9	11,6	15,2	10,3	14,2
Gran Mendoza	19,0	25,3	15,5	21,0	9,6	12,9	10,0	14,0
Gran San Juan	16,9	22,0	13,6	19,1	16,1	20,0	11,2	14,7
San Luis - El Chorrillo	25,4	33,1	11,9	16,6	11,9	15,1	9,6	14,2
Noreste	35,2	45,5	25,8	33,9	22,6	30,4	19,6	26,2
Corrientes	38,6	49,4	29,8	41,4	25,7	33,7	22,8	31,3
Formosa	35,4	43,1	25,2	31,1	22,6	29,0	18,1	23,7
Gran Resistencia	34,0	45,4	24,5	31,5	22,1	30,9	22,3	28,6
Posadas	32,8	42,7	23,6	30,5	19,4	26,7	13,0	18,5
Noroeste	27,0	35,4	19,3	26,2	18,6	24,5	16,1	21,4
Gran Catamarca	24,1	30,9	16,2	20,8	20,3	26,4	16,3	20,4
Gran Tucumán - Tafí Viejo	28,3	37,4	20,2	27,1	18,9	24,0	13,5	18,1
Jujuy - Palpalá	26,2	37,2	17,9	25,5	21,0	27,6	18,7	25,4
La Rioja	17,0	22,2	14,1	21,0	9,2	14,6	8,1	11,8
Salta	27,7	34,9	20,7	27,2	18,0	23,5	16,9	21,8
Sgo. del Estero - La Banda	29,2	38,3	20,4	28,4	20,6	28,0	22,7	30,1
Pampeana	18,1	24,8	14,1	19,8	11,3	16,2	9,1	13,2
Bahía Blanca - Cerri	14,6	19,4	10,9	14,0	9,7	13,3	8,0	10,6
Concordia	43,0	52,8	24,9	32,6	30,1	39,0	23,2	30,1
Gran Córdoba	19,9	26,7	15,8	21,6	12,2	17,4	10,1	13,6
Gran La Plata	11,4	15,7	10,1	14,3	9,6	13,6	6,6	9,6
Gran Rosario	20,7	29,3	16,5	23,9	11,3	16,5	9,6	14,2
Gran Paraná	20,8	29,0	15,9	23,4	13,1	18,4	8,4	13,6
Gran Santa Fe	--	--	10,6	17,1	12,5	19,2	10,5	17,1
Mar del Plata - Batán	14,9	19,5	12,5	15,5	7,5	9,4	6,2	9,1
Río Cuarto	15,4	18,8	14,1	18,0	13,0	16,7	9,2	10,6
Santa Rosa - Toay	10,7	16,3	10,8	18,1	7,4	9,1	8,5	13,5
San Nicolás - Villa Constitución
Patagónica	14,0	18,2	11,3	14,1	9,4	12,0	6,9	8,9
Comodoro Rivadavia - Rada Tilly	12,6	18,2	10,0	13,7	8,8	12,7	5,8	7,7
Neuquen - Plottier	17,4	22,4	15,8	19,7	12,6	16,0	9,1	12,3
Río Gallegos	7,6	8,8	5,9	7,5	3,0	3,4	4,0	4,9
Ushuaia - Río Grande	13,1	15,7	6,7	7,0	7,5	8,7	5,5	5,8
Rawson - Trelew
Viedma - Carmen de Patagones
Total Aglomerados de 500.000 y más habitantes	19,4	26,5	14,6	19,6	11,0	15,5	9,9	13,8
Total Aglomerados de menos de 500.000 habitantes	24,4	32,4	17,1	23,7	16,3	22,3	13,9	19,2

Cuadro 5. Indigencia en hogares y personas. Regiones estadísticas y 31 aglomerados urbanos.
Años 2003, 2004, 2005, 2006, 2007 y 2008* (conclusión)

Área geográfica	1° semestre 2005		2° semestre 2005		1° semestre 2006		2° semestre 2006 ²	
	Hogares	Personas	Hogares	Personas	Hogares	Personas	Hogares	Personas
	%							
Total aglomerados urbanos	9,7	13,8	8,4	12,2	8,0	11,2	6,3	8,7
Aglomerados del Interior sin GBA	10,7	15,0	10,0	14,3	8,6	12,2	6,8	9,4
Regiones								
Gran Buenos Aires	8,8	12,8	7,1	10,3	7,6	10,3	5,8	8,0
Ciudad de Buenos Aires	2,7	3,9	2,4	3,2	3,3	4,2	2,1	2,6
Partidos del GBA	11,4	15,5	9,1	12,5	9,4	12,2	7,3	9,7
Cuyo	8,5	11,5	8,7	12,3	6,5	8,7	5,6	7,2
Gran Mendoza	7,5	10,5	7,9	12,0	5,6	7,0	4,7	5,6
Gran San Juan	10,9	13,9	10,9	13,3	8,8	11,8	8,6	11,4
San Luis - El Chorrillo	7,7	10,4	8,1	10,9	6,2	8,8	3,6	4,9
Noreste	17,9	23,6	16,2	22,7	15,3	21,3	11,3	15,9
Corrientes	18,2	22,2	16,8	24,6	14,0	17,6	11,4	18,1
Formosa	14,7	21,3	11,4	16,0	9,1	16,0	7,8	11,5
Gran Resistencia	20,0	27,2	19,1	26,5	21,3	30,5	15,0	19,0
Posadas	17,3	22,4	14,8	20,8	13,2	18,1	8,9	12,6
Noroeste	13,9	18,5	13,2	17,6	10,8	15,4	9,3	12,6
Gran Catamarca	14,2	17,0	13,6	18,1	9,3	13,5	7,5	10,0
Gran Tucumán - Tafí Viejo	15,4	21,0	13,5	18,6	11,3	16,1	8,7	11,2
Jujuy - Palpalá	14,3	18,3	11,6	15,7	10,7	14,3	10,1	13,8
La Rioja	5,8	7,5	6,2	10,1	3,1	5,3	4,9	6,9
Salta	14,6	19,6	15,9	18,9	12,6	18,4	11,0	15,6
Sgo. del Estero - La Banda	13,0	17,8	12,4	18,4	11,6	16,2	10,9	14,5
Pampeana	9,0	13,1	8,5	12,4	7,4	10,3	5,7	7,8
Bahía Blanca - Cerri	11,9	18,1	7,4	10,2	5,1	7,0	5,2	8,0
Concordia	19,2	29,5	15,7	22,8	10,3	15,9	8,8	12,3
Gran Córdoba	10,7	16,2	9,3	13,6	8,7	11,6	5,4	8,2
Gran La Plata	4,6	6,7	4,7	6,3	6,4	8,9	4,5	5,5
Gran Rosario	9,5	12,3	8,8	11,9	7,7	10,2	6,2	7,5
Gran Paraná	6,3	7,8	8,7	14,2	7,5	11,0	5,4	8,0
Gran Santa Fe	10,6	17,3	11,4	18,1	9,2	14,8	7,3	11,5
Mar del Plata - Batán	7,4	9,8	8,6	12,9	5,3	6,4	5,6	7,2
Río Cuarto	8,8	11,5	6,8	9,3	6,8	9,0	4,1	5,7
Santa Rosa - Toay	4,8	6,1	6,1	9,2	5,4	8,0	6,3	8,0
San Nicolás - Villa Constitución	5,2	6,3
Patagónica	8,4	10,3	5,6	6,5	5,4	6,9	5,1	5,7
Comodoro Rivadavia - Rada Tilly	6,6	8,1	5,9	6,7	5,0	5,8	3,1	3,6
Neuquen - Plottier	14,1	18,0	8,7	10,2	8,7	11,8	7,5 ⁽³⁾	7,9 ⁽³⁾
Río Gallegos	2,0	2,4	1,3	1,7	1,3	1,8	0,8	0,8
Ushuaia - Río Grande	2,3	2,0	1,5	1,6	1,6	1,6	2,9	3,0
Rawson - Trelew	5,9	7,4
Viedma - Carmen de Patagones	8,1	9,4
Total Aglomerados de 500.000 y más habitantes	9,0	12,9	7,6	11,0	7,6	10,3	5,8	7,9
Total Aglomerados de menos de 500.000 habitantes	12,4	16,9	11,4	16,0	9,7	14,1	7,9	11,2

¹ No incluye el aglomerado Gran Santa Fe, cuyo relevamiento no se realizó debido a las inundaciones.

² A partir del 2° semestre de 2006, los aglomerados pasaron a ser 31.

³ Debido a causas de orden administrativo, en el aglomerado Neuquén-Plottier no se relevó el 13% de la muestra del 3° trimestre y el 27% de la muestra del 4° trimestre. Además, no se completaron distintas etapas del relevamiento durante el semestre. Esto alteró la representatividad por estrato y en consecuencia se advierte sobre la comparabilidad del dato.

Cuadro 5. Indigencia en hogares y personas. Regiones estadísticas y 31 aglomerados urbanos.
Años 2003, 2004, 2005, 2006, 2007 y 2008*

Área geográfica	1° semestre 2007 ¹		4° trim. 2007 / 1° trim. 2008 ¹		1° semestre 2008	
	Hogares	Personas	Hogares	Personas	Hogares	Personas
Total aglomerados urbanos	5,7	8,2	4,4	5,9	3,8	5,1
Aglomerados del Interior sin GBA	5,3	8,3	4,4	6,1	3,9	5,3
Regiones						
Gran Buenos Aires	6,0	8,2	4,4	5,8	3,6	4,8
Ciudad de Buenos Aires	3,7	5,2	2,7	3,6	1,8	2,3
Partidos del GBA	7,0	9,1	5,1	6,5	4,4	5,6
Cuyo	4,0	6,5	3,6	5,1	3,0	4,3
Gran Mendoza	3,0	4,7	2,9	4,2	2,5	3,8
Gran San Juan	6,5	10,4	5,2	6,9	3,8	4,8
San Luis - El Chorrillo	3,4	5,6	3,2	4,9	3,4	5,5
Noreste	11,2	17,2	9,3	13,6	7,4	10,8
Corrientes	11,7	17,7	9,5	14,3	7,0	9,2
Formosa	5,1	8,7	5,4	8,7	4,2	6,7
Gran Resistencia	15,4	23,1	11,9	17,0	9,4	14,6
Posadas	9,5	15,6	8,5	12,4	7,3	11,0
Noroeste	8,1	11,4	6,2	8,2	5,4	6,9
Gran Catamarca	7,2	9,4	5,4	7,0	4,5	5,4
Gran Tucumán - Tafí Viejo	7,8	10,8	6,7	8,0	5,9	6,9
Jujuy - Palpalá	8,9	13,3	5,3	6,7	5,0	6,4
La Rioja	5,3	8,6	3,9	5,2	3,0	3,5
Salta	8,4	11,4	6,7	9,9	5,7	8,1
Sgo. del Estero - La Banda	9,6	13,9	6,9	9,8	5,9	8,0
Pampeana	3,8	6,1	3,2	4,1	3,1	4,1
Bahía Blanca - Cerri	3,7	6,1
Concordia	7,7	11,5	5,2	7,2	5,0	7,0
Gran Córdoba	3,6	5,9	3,3	4,2	2,6	3,5
Gran La Plata	4,0	6,4	1,9	1,6	3,3	3,1
Gran Rosario	3,6	5,5	3,5	4,9	2,9	3,9
Gran Paraná	4,3	6,9	1,7	2,4	2,9	4,8
Gran Santa Fe	5,7	8,5	4,7	5,9	4,8	6,1
Mar del Plata - Batán	2,7	4,6	3,2	4,2	2,6	3,5
Río Cuarto	3,2	4,2	2,2	3,0	3,4	4,3
Santa Rosa - Toay	3,3	5,3	3,1	3,8	2,8	3,6
San Nicolás - Villa Constitución	3,7	6,2	3,4	3,5	3,8	3,4
Patagónica	3,4	4,7	2,7	3,3	2,6	3,0
Comodoro Rivadavia - Rada Tilly	1,5	1,9	1,8	1,7	1,4	1,3
Neuquen - Plottier	6,5	8,8	3,5	4,9	2,5	3,0
Río Gallegos	0,2	0,3	0,6	0,6	1,2	0,8
Ushuaia - Río Grande	1,0	1,8	2,6	2,3	3,2	3,0
Rawson - Trelew	2,3	3,1	2,1	2,2	2,7	3,8
Viedma - Carmen de Patagones	5,7	8,6	5,7	7,7	5,3	7,4
Total Aglomerados de 500.000 y más habitantes	5,4	7,6	4,2	5,5	3,5	4,7
Total Aglomerados de menos de 500.000 habitantes	6,8	10,4	5,3	7,4	4,6	6,4

¹ No incluye al aglomerado Bahía Blanca.

*Nota: Durante el tercer trimestre de 2007 no se relevaron los aglomerados Gran Buenos Aires, Mar del Plata-Batán, Bahía Blanca-Cerri y Gran La Plata, por lo cual no resulta posible realizar las estimaciones correspondientes al segundo semestre de 2007. En virtud de ello se presenta una estimación semestral con los datos correspondientes a los trimestres mencionados

METODOLOGÍA GENERAL DE CÁLCULO DE LÍNEA DE POBREZA Y LÍNEA DE INDIGENCIA

El método de Líneas de Pobreza e Indigencia se caracteriza por la comparación de los totales de ingreso declarados por los miembros del hogar, con los ingresos estimados requeridos para la satisfacción de las necesidades de las personas.

Esto implica que no se identifican necesidades no satisfechas sino que se asume que los hogares cuyos ingresos son inferiores a las correspondientes líneas, pueden ser caracterizados como pobres o como pobres indigentes.

La estimación de la incidencia de indigencia se realiza comparando los totales de ingresos declarados por los miembros del hogar entrevistado con la línea de indigencia correspondiente, según características de sus componentes.

La línea de indigencia se establece a partir del valor monetario de la Canasta Básica Alimentaria¹, que representa a los productos requeridos para la cobertura de un umbral mínimo de necesidades energéticas y proteicas de cada miembro del hogar.

La línea de pobreza representa el valor monetario de una Canasta Básica Total (CBT), canasta de bienes y servicios obtenida a través de la ampliación de la Canasta Básica Alimentaria. Los hogares cuyos ingresos sean menores a la CBT se caracterizan en el estudio como pobres.

Ambas canastas no son homogéneas para toda la población de referencia y se ajustan de acuerdo con algunas características de los hogares y sus componentes.

¹ Para más detalle consultar los documentos "Encuesta Permanente de Hogares: Cambios metodológicos" y "La Nueva Encuesta Permanente de Hogares de Argentina", en la página web del INDEC: www.indec.mecon.gov.ar.