



## INFORMACIÓN DE PRENSA

Buenos Aires, 20 de septiembre de 2007

# INCIDENCIA DE LA POBREZA Y DE LA INDIGENCIA EN 31 AGLOMERADOS URBANOS

RESULTADOS 1° SEMESTRE 2007

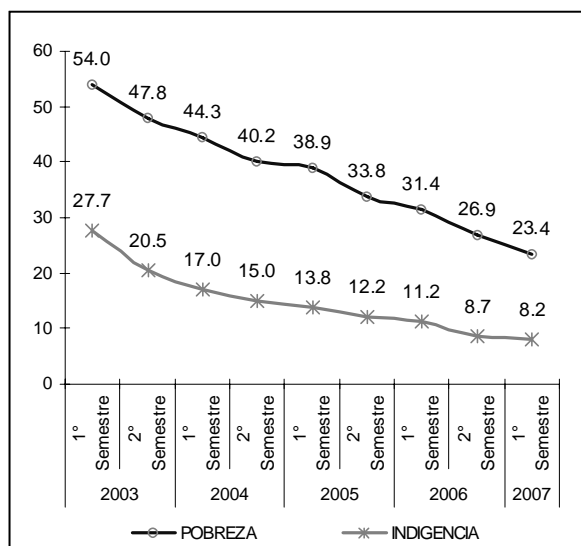
La Encuesta Permanente de Hogares (EPH) es un programa nacional que tiene por objeto relevar las características sociodemográficas y socioeconómicas de la población.

La estimación de la incidencia de Pobreza e Indigencia se realiza a partir de la información obtenida por la encuesta.

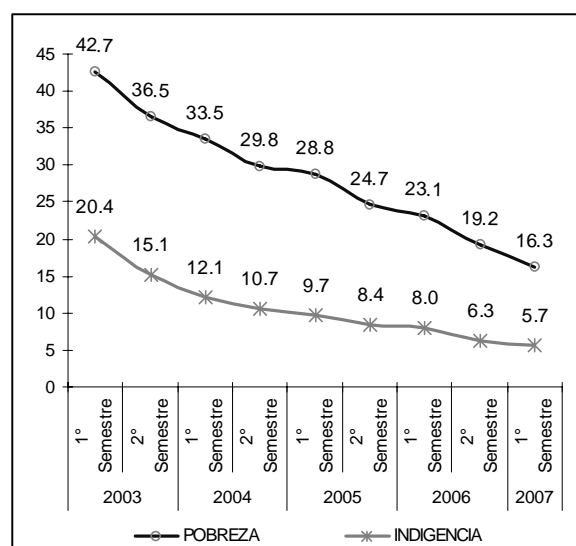
Se difunden en este Informe los resultados de la incidencia de Pobreza e Indigencia en hogares y personas para el total de aglomerados urbanos, correspondientes al 1° semestre de 2007.

Las estimaciones reflejan la continuidad de una pendiente descendente de las tasas que se inicia en el 1° semestre de 2003.

Incidencia de pobreza e indigencia - Personas



Incidencia de pobreza e indigencia - Hogares

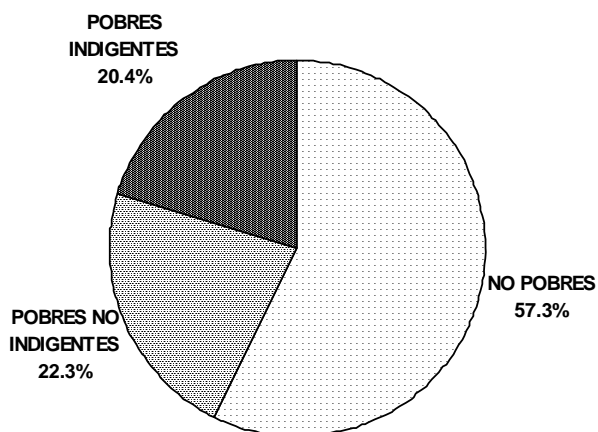


Signos convencionales utilizados:

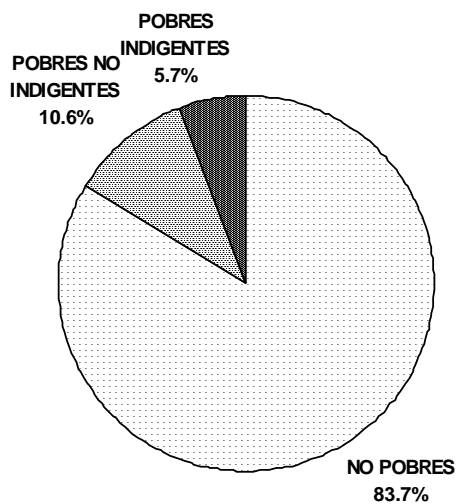
- Dato ínfimo, menos de la mitad del último dígito mostrado
- . Dato no registrado

## INCIDENCIA DE POBREZA E INDIGENCIA EN HOGARES

Hogares - 1º semestre 2003

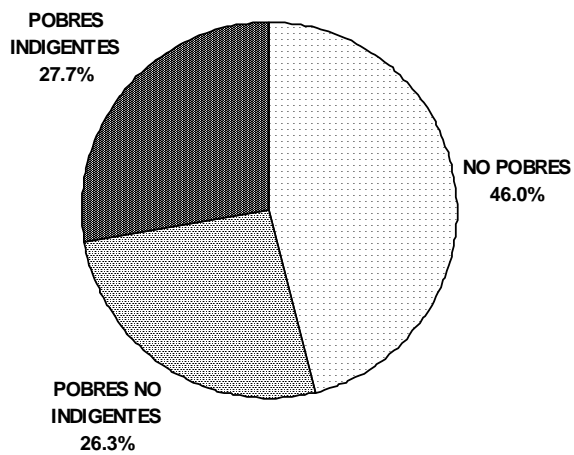


Hogares - 1º semestre 2007

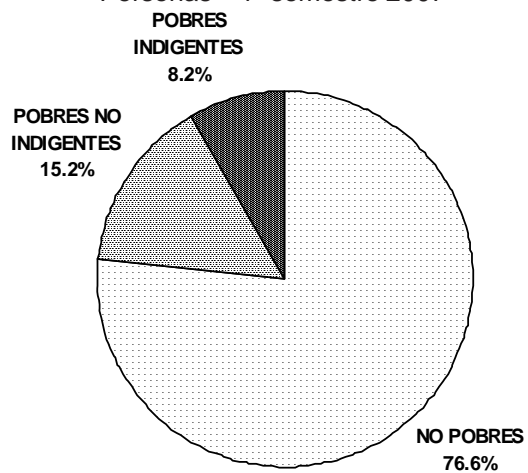


## INCIDENCIA DE POBREZA E INDIGENCIA EN PERSONAS

Personas - 1º semestre 2003



Personas - 1º semestre 2007



**Cuadro 1a. Pobreza e Indigencia. Total aglomerados urbanos - 1° Semestre 2007.**

	1° semestre <sup>1</sup> 2003	2° semestre 2003	1° semestre 2004	2° semestre 2004	1° semestre 2005	2° semestre 2005	1° semestre 2006	2° semestre <sup>2</sup> 2006	1° semestre <sup>3</sup> 2007
<b>Pobreza</b>	%								
Hogares	42,7	36,5	33,5	29,8	28,8	24,7	23,1	19,2	<b>16,3</b>
Personas	54,0	47,8	44,3	40,2	38,9	33,8	31,4	26,9	<b>23,4</b>
<b>Indigencia</b>									
Hogares	20,4	15,1	12,1	10,7	9,7	8,4	8,0	6,3	<b>5,7</b>
Personas	27,7	20,5	17,0	15,0	13,8	12,2	11,2	8,7	<b>8,2</b>

<sup>1</sup> No incluye el aglomerado Gran Santa Fe, cuyo relevamiento no se realizó debido a las inundaciones.

<sup>2</sup> A partir del 2° semestre de 2006, los aglomerados pasaron a ser 31.

<sup>3</sup> No incluye al aglomerado Bahía Blanca.

**Cuadro 2. Distribución de ingresos en especie y monetarios provenientes de fuentes institucionales, según condición de pobreza de los hogares. Total 31 aglomerados urbanos. 1° Semestre 2007.**

Tipo de ingreso	Total de Hogares que reciben	Hogares Pobres			Hogares no Pobres
		Total	No Indigentes	Indigentes	
%					
<b>En especies</b> (mercaderías, ropa, alimentos, etc.).	100	53,2	30,8	22,4	46,8
<b>Monetarios</b> <sup>1</sup>	100	50,7	31,6	19,1	49,3

<sup>1</sup> No incluye el Plan Jefas/es de Hogar cuando el mismo está otorgado a cambio de una contraprestación laboral.

**Nota:** las fuentes institucionales se refieren al gobierno, iglesias, escuelas u otras organizaciones

Los porcentajes presentados para el Total de 31 Aglomerados urbanos (Cuadro 1) indican que, durante el primer semestre de 2007, se encuentran por debajo de la línea de pobreza 1.192.500 hogares, los que incluyen 5.595.000 personas.

En ese conjunto, 417.000 hogares se encuentran, a su vez, bajo la línea de indigencia, lo que supone 1.969.000 personas indigentes.

Al observar los datos puede verse que la incidencia de la pobreza es mayor para las personas que para los hogares, lo que indica que, en promedio, los hogares pobres tienen más miembros que los no pobres. Es decir, que las diferencias no provienen de una metodología diferente, sino del tamaño de los hogares en ambos grupos.

Se presentan a continuación la proporción de hogares y personas pobres e indigentes para cada región estadística y cada uno de los 31 aglomerados relevados por la EPH, el conjunto de aglomerados de 500.000 y más habitantes y el conjunto de aglomerados de menos de 500.000 habitantes.

**Cuadro 3. Pobreza e indigencia. Regiones estadísticas y 31 aglomerados urbanos.**  
1° Semestre 2007.

Área geográfica	Pobreza		Indigencia	
	Hogares	Personas	Hogares	Personas
			%	
<b>Total aglomerados urbanos</b>	<b>16,3</b>	<b>23,4</b>	<b>5,7</b>	<b>8,2</b>
<b>Aglomerados del Interior</b>	<b>17,1</b>	<b>25,2</b>	<b>5,3</b>	<b>8,3</b>
Regiones				
Gran Buenos Aires	15,6	21,8	6,0	8,2
Ciudad de Buenos Aires	7,7	11,6	3,7	5,2
Partidos del GBA	18,8	25,0	7,0	9,1
Cuyo	15,6	22,4	4,0	6,5
Gran Mendoza	12,6	18,3	3,0	4,7
Gran San Juan	22,1	29,5	6,5	10,4
San Luis - El Chorrillo	16,6	24,8	3,4	5,6
Noreste	30,0	41,0	11,2	17,2
Corrientes	29,9	40,2	11,7	17,7
Formosa	27,0	39,5	5,1	8,7
Gran Resistencia	34,1	45,6	15,4	23,1
Posadas	27,0	37,1	9,5	15,6
Noroeste	26,9	36,4	8,1	11,4
Gran Catamarca	25,1	32,2	7,2	9,4
Gran Tucumán - Tafí Viejo	26,6	35,4	7,8	10,8
Jujuy - Palpalá	28,7	40,4	8,9	13,3
La Rioja	19,2	27,7	5,3	8,6
Salta	26,4	35,1	8,4	11,4
Sgo. del Estero - La Banda	31,6	43,4	9,6	13,9
Pampeana	12,9	19,5	3,8	6,1
Bahía Blanca - Cerri	.	.	.	.
Concordia	23,7	33,8	7,7	11,5
Gran Córdoba	14,1	21,7	3,6	5,9
Gran La Plata	9,9	16,2	4,0	6,4
Gran Rosario	12,0	18,3	3,6	5,5
Gran Paraná	15,4	22,8	4,3	6,9
Gran Santa Fe	16,6	23,3	5,7	8,5
Mar del Plata - Batán	10,2	15,1	2,7	4,6
Río Cuarto	11,8	16,2	3,2	4,2
Santa Rosa - Toay	11,2	17,0	3,3	5,3
San Nicolás - Villa Constitución	11,7	16,5	3,7	6,2
Patagónica	9,5	12,9	3,4	4,7
Comodoro Rivadavia - Rada Tilly	4,5	6,0	1,5	1,9
Neuquén - Plottier	16,3	20,7	6,5	8,8
Río Gallegos	1,9	2,7	0,2	0,3
Ushuaia - Río Grande	3,8	5,6	1,0	1,8
Rawson - Trelew	8,8	13,1	2,3	3,1
Viedma - Carmen de Patagones	15,5	22,4	5,7	8,6
<b>Total Aglomerados de 500.000 y más habitantes</b>	<b>15,0</b>	<b>21,6</b>	<b>5,4</b>	<b>7,6</b>
<b>Total Aglomerados de menos de 500.000 habitantes</b>	<b>20,8</b>	<b>29,4</b>	<b>6,8</b>	<b>10,4</b>

**Cuadro 4. Pobreza en hogares y personas. Regiones estadísticas y aglomerados urbanos.**  
Años 2003, 2004, 2005, 2006 y 2007

Área geográfica	1° semestre 2003 <sup>1</sup>		2° semestre 2003		1° semestre 2004		2° semestre 2004	
	Hogares	Personas	Hogares	Personas	Hogares	Personas	Hogares	Personas
	%							
<b>Total aglomerados urbanos</b>	<b>42,7</b>	<b>54,0</b>	<b>36,5</b>	<b>47,8</b>	<b>33,5</b>	<b>44,3</b>	<b>29,8</b>	<b>40,2</b>
<b>Aglomerados del Interior</b>	<b>44,9</b>	<b>56,2</b>	<b>38,5</b>	<b>49,8</b>	<b>36,0</b>	<b>46,3</b>	<b>32,5</b>	<b>43,1</b>
Regiones								
Gran Buenos Aires	<b>41,2</b>	<b>52,3</b>	<b>34,9</b>	<b>46,2</b>	<b>31,6</b>	<b>42,7</b>	<b>27,7</b>	<b>37,7</b>
Ciudad de Buenos Aires	17,1	22,1	14,4	21,5	10,9	15,0	9,7	14,7*
Partidos del GBA	51,1	61,3	43,2	53,5	39,8	50,9	34,7	44,4
Cuyo	<b>44,7</b>	<b>54,8</b>	<b>40,7</b>	<b>51,5</b>	<b>35,3</b>	<b>43,7</b>	<b>31,9</b>	<b>41,4</b>
Gran Mendoza	43,5	54,0	40,3	51,4	32,0	40,0	30,0	39,7
Gran San Juan	44,2	53,0	42,2	52,2	42,4	51,3	36,2	44,6
San Luis - El Chorrillo	52,6	63,2	38,8	50,4	35,9	43,3	31,6	42,0
Noreste	<b>63,7</b>	<b>73,4</b>	<b>53,3</b>	<b>64,5</b>	<b>49,9</b>	<b>60,3</b>	<b>48,0</b>	<b>59,5</b>
Corrientes	64,4	74,9	55,9	68,7	53,0	63,0	51,4	63,9
Formosa	65,7	73,9	51,6	60,4	50,9	60,7	44,2	53,8
Gran Resistencia	63,6	73,5	54,9	65,5	50,2	61,0	52,3	64,4
Posadas	61,3	71,1	49,6	61,2	44,6	55,5	40,8	51,3
Noroeste	<b>54,3</b>	<b>64,8</b>	<b>48,7</b>	<b>60,3</b>	<b>46,1</b>	<b>56,4</b>	<b>42,8</b>	<b>53,4</b>
Gran Catamarca	49,2	60,4	45,1	55,4	45,5	57,2	40,9	49,4
Gran Tucumán - Tafí Viejo	56,4	67,2	50,2	62,0	46,0	56,2	41,6	52,4
Jujuy - Palpalá	58,0	68,6	50,6	62,6	54,4	64,8	48,8	59,5
La Rioja	41,5	52,2	39,1	51,5	30,9	41,8	34,2	44,2
Salta	53,3	63,7	50,1	61,7	44,5	54,4	41,4	52,1
Sgo. del Estero - La Banda	56,1	65,6	47,1	58,7	49,5	59,0	47,2	58,9
Pampeana	<b>39,0</b>	<b>50,3</b>	<b>32,8</b>	<b>43,3</b>	<b>31,2</b>	<b>41,2</b>	<b>27,5</b>	<b>37,4</b>
Bahía Blanca - Cerri	32,1	40,8	28,8	36,9	31,0	39,1	25,2	31,3*
Concordia	68,6	78,4	52,6	61,9	59,7	71,6	48,6	60,0
Gran Córdoba	43,0	54,4	37,3	48,4	37,3	48,2	31,5	41,8
Gran La Plata	29,9	40,0	24,4	34,1	24,0	32,5	20,4	29,3
Gran Rosario	42,4	54,6	37,5	47,9	31,0	42,0	27,5	36,5
Gran Paraná	46,4	59,4	38,4	52,3	37,0	46,4	30,2	38,9
Gran Santa Fe	--	--	25,2	36,0	34,1	46,1	32,7	46,6
Mar del Plata - Batán	30,6	39,9	27,4	34,8	18,9	22,6	21,1	29,6
Río Cuarto	39,5	48,9	33,5	40,2	31,7	39,8	28,1	36,3
Santa Rosa - Toay	34,3	46,2	27,7	40,9	28,2	36,2	21,0*	30,7*
San Nicolás - Villa Constitución								
Patagónica	<b>32,5</b>	<b>39,3</b>	<b>27,2</b>	<b>34,5</b>	<b>24,5</b>	<b>31,0</b>	<b>18,9</b>	<b>24,7</b>
Comodoro Rivadavia - Rada Tilly	31,4	41,0	22,9	30,5	23,9	32,0	15,1	21,0
Neuquen - Plottier	39,2	45,5	35,8	44,9	31,4	38,1	25,7*	33,4*
Río Gallegos	21,8	26,6	16,4	23,8	11,6	16,8	11,3*	16,1*
Ushuaia - Río Grande	27,1	32,8	21,1	24,3	19,6	24,3	14,3*	16,7*
Rawson - Trelew								
Viedma - Carmen de Patagones								
<b>Total Aglomerados de 500.000 y más habitantes</b>	<b>41,2</b>	<b>52,5</b>	<b>35,4</b>	<b>46,6</b>	<b>31,8</b>	<b>42,5</b>	<b>28,0</b>	<b>38,1</b>
<b>Total Aglomerados de menos de 500.000 habitantes</b>	<b>49,6</b>	<b>60,0</b>	<b>41,0</b>	<b>52,3</b>	<b>40,5</b>	<b>50,8</b>	<b>36,8</b>	<b>47,4</b>

**Cuadro 4. (conclusión)**

Área geográfica	1° semestre 2005		2° semestre 2005		1° semestre 2006		2° semestre 2006 <sup>2</sup>		1° semestre 2007	
	Hogares	Personas	Hogares	Personas	Hogares	Personas	Hogares	Personas	Hogares	Personas
<b>Total aglomerados urbanos</b>	<b>28,8</b>	<b>38,9</b>	<b>24,7</b>	<b>33,8</b>	<b>23,1</b>	<b>31,4</b>	<b>19,2</b>	<b>26,9</b>	<b>16,3</b>	<b>23,4</b>
<b>Aglomerados del Interior</b>	<b>30,2</b>	<b>39,9</b>	<b>27,4</b>	<b>37,2</b>	<b>24,7</b>	<b>33,8</b>	<b>20,3</b>	<b>28,4</b>	<b>17,1</b>	<b>25,2</b>
Regiones										
Gran Buenos Aires	<b>27,6*</b>	<b>38,0</b>	<b>22,5</b>	<b>30,9</b>	<b>21,8</b>	<b>29,4</b>	<b>18,2</b>	<b>25,5</b>	<b>15,6</b>	<b>21,8</b>
Ciudad de Buenos Aires	9,8	13,9	7,3*	11,5*	8,6*	12,6*	6,4*	10,1*	7,7	11,6
Partidos del GBA	35,1	45,5	28,7	36,9	27,3	34,5	22,9	30,2	18,8	25,0
Cuyo	<b>29,8</b>	<b>37,6</b>	<b>28,0</b>	<b>36,9</b>	<b>23,0</b>	<b>30,0</b>	<b>20,2</b>	<b>26,3</b>	<b>15,6</b>	<b>22,4</b>
Gran Mendoza	26,5	34,1	24,8	33,8	20,1	26,2	15,9	20,3	12,6	18,3
Gran San Juan	37,3	45,2	36,0	44,0	29,4	37,4	30,2	37,8	22,1	29,5
San Luis - El Chorrillo	28,4	35,9	26,1	34,9	22,9	30,2	19,8	27,0	16,6	24,8
Noreste	<b>45,5</b>	<b>56,5</b>	<b>41,9</b>	<b>54,0</b>	<b>39,7</b>	<b>51,2</b>	<b>34,3</b>	<b>45,7</b>	<b>30,0</b>	<b>41,0</b>
Corrientes	45,1	53,9	44,0	56,1	42,0	51,7	34,4	46,0	29,9	40,2
Formosa	39,8	53,1	39,3	51,6	36,2	48,1	31,8	43,7	27,0	39,5
Gran Resistencia	50,3	60,6	43,1	54,2	42,6	55,6	37,9	48,1	34,1	45,6
Posadas	43,9	56,8	39,8	53,0	35,6	47,4	31,1	43,6	27,0	37,1
Noroeste	<b>39,7</b>	<b>49,8</b>	<b>37,9</b>	<b>48,0</b>	<b>34,9</b>	<b>45,8</b>	<b>29,8</b>	<b>39,1</b>	<b>26,9</b>	<b>36,4</b>
Gran Catamarca	41,4	52,4	41,3	49,8	37,6	48,4	27,2	37,2	25,1	32,2
Gran Tucumán - Tafí Viejo	39,1	49,0	37,8	47,8	36,8	47,9	28,6	37,4	26,6	35,4
Jujuy - Palpalá	47,7	58,3	40,8	51,2	39,3	48,9	30,8	40,0	28,7	40,4
La Rioja	26,4*	35,6*	27,1	37,5	19,4*	28,0	21,3	29,9	19,2	27,7
Salta	40,2	49,7	39,0	49,1	33,9	45,7	31,9	41,4	26,4	35,1
Sgo. del Estero - La Banda	39,0	49,7	37,0	48,1	34,3	45,6	34,2	44,2	31,6	43,4
Pampeana	<b>25,2</b>	<b>34,1</b>	<b>22,1</b>	<b>30,7</b>	<b>20,0</b>	<b>27,5</b>	<b>15,7</b>	<b>22,6</b>	<b>12,9</b>	<b>19,5</b>
Bahía Blanca - Cerri	25,8*	35,5*	19,8*	27,9*	17,2*	24,4*	12,8*	19,3*	.	.
Concordia	45,4	58,1	39,7	50,1	28,4	38,8	25,5	33,8	23,7	33,8
Gran Córdoba	29,7	39,9	24,7	34,2	22,2	30,6	16,8	25,3*	14,1	21,7
Gran La Plata	17,3*	24,2*	17,3*	24,3*	15,1	21,4	12,7	17,1	9,9	16,2
Gran Rosario	25,6	32,9	21,4	28,5	20,4	27,4	16,6	22,9	12,0	18,3
Gran Paraná	28,2	36,4	25,1	36,7	23,8	33,5	18,1	27,0	15,4	22,8
Gran Santa Fe	28,0	41,0	25,9	36,9	23,9	33,4	19,6	28,6	16,6	23,3
Mar del Plata - Batán	18,3	23,6*	18,3*	26,4*	15,6*	19,5*	11,5*	16,3*	10,2	15,1
Río Cuarto	27,8*	34,1*	20,2*	25,1*	22,2*	27,4*	12,7	17,1*	11,8	16,2
Santa Rosa - Toay	22,7*	30,1*	21,2	27,8*	19,5*	27,0*	17,6	24,5	11,2	17,0
San Nicolás - Villa Constitución							14,6	20,3*	11,7	16,5
Patagónica	19,9	25,9*	17,0*	21,5*	14,3	18,8	12,6	15,9	9,5	12,9
Comodoro Rivadavia - Rada Tilly	16,0*	21,1	14,6*	19,0*	12,9*	16,4*	8,0*	10,6*	4,5	6,0
Neuquen - Plottier	30,0*	39,1*	25,8*	32,7*	22,4*	30,2*	17,0 <sup>(3)</sup>	20,5 <sup>(3)</sup>	16,3	20,7
Río Gallegos	7,2*	11,1*	6,7*	8,9*	4,6*	6,9*	4,8*	5,8*	1,9	2,7
Ushuaia - Río Grande	11,0*	13,8*	7,2*	9,0*	4,8*	5,6*	6,1*	7,6*	3,8	5,6
Rawson - Trelew							15,3	20,6	8,8	13,1
Viedma - Carmen de Patagones							21,2	27,3	15,5	22,4
<b>Total Aglomerados de 500.000 y más habitantes</b>	<b>27,2</b>	<b>37,0</b>	<b>22,9</b>	<b>31,4</b>	<b>21,7</b>	<b>29,3</b>	<b>17,8</b>	<b>24,9</b>	<b>15,0</b>	<b>21,6</b>
<b>Total Aglomerados de menos de 500.000 habitantes</b>	<b>34,7</b>	<b>45,0</b>	<b>31,7</b>	<b>42,0</b>	<b>28,5</b>	<b>38,5</b>	<b>24,0</b>	<b>33,0</b>	<b>20,8</b>	<b>29,4</b>

<sup>1</sup> No incluye el aglomerado Gran Santa Fe, cuyo relevamiento no se realizó debido a las inundaciones.

<sup>2</sup> A partir del 2° semestre de 2006, los aglomerados pasaron a ser 31.

<sup>3</sup> Debido a causas de orden administrativo, en el aglomerado Neuquén-Plottier no se relevó el 13% de la muestra del 3° trimestre y el 27% de la muestra del 4° trimestre. Además, no se completaron distintas etapas del relevamiento durante el semestre. Esto alteró la representatividad por estrato y en consecuencia se advierte sobre la comparabilidad del dato.

\* Estimaciones sujetas a coeficientes de variación superiores al 10%.

**Cuadro 5.** Indigencia en hogares y personas. Regiones estadísticas y aglomerados urbanos.  
Años 2003, 2004, 2005, 2006 y 2007

Área geográfica	1° semestre 2003 <sup>1</sup>		2° semestre 2003		1° semestre 2004		2° semestre 2004	
	Hogares	Personas	Hogares	Personas	Hogares	Personas	Hogares	Personas
<b>Total aglomerados urbanos</b>	<b>20,4</b>	<b>27,7</b>	<b>15,1</b>	<b>20,5</b>	<b>12,1</b>	<b>17,0</b>	<b>10,7</b>	<b>15,0</b>
<b>Aglomerados del Interior</b>	<b>21,4</b>	<b>29,2</b>	<b>16,1</b>	<b>22,4</b>	<b>13,7</b>	<b>19,1</b>	<b>11,5</b>	<b>16,3</b>
Regiones								
Gran Buenos Aires	<b>19,5</b>	<b>26,5</b>	<b>14,3</b>	<b>18,9</b>	<b>10,8</b>	<b>15,2</b>	<b>10,1</b>	<b>14,0</b>
Ciudad de Buenos Aires	7,5	8,8	4,6	5,8	3,8	4,9	3,2*	4,0*
Partidos del GBA	24,5	31,8	18,2	22,8	13,6	18,2	12,9	16,9
Cuyo	<b>19,2</b>	<b>25,3</b>	<b>14,5</b>	<b>19,9</b>	<b>11,6</b>	<b>15,2</b>	<b>10,3</b>	<b>14,2</b>
Gran Mendoza	19,0	25,3	15,5	21,0	9,6	12,9	10,0	14,0*
Gran San Juan	16,9	22,0	13,6	19,1	16,1	20,0	11,2	14,7
San Luis - El Chorrillo	25,4	33,1	11,9	16,6	11,9	15,1	9,6*	14,2*
Noreste	<b>35,2</b>	<b>45,5</b>	<b>25,8</b>	<b>33,9</b>	<b>22,6</b>	<b>30,4</b>	<b>19,6</b>	<b>26,2</b>
Corrientes	38,6	49,4	29,8	41,4	25,7	33,7	22,8	31,3
Formosa	35,4	43,1	25,2	31,1	22,6	29,0	18,1	23,7
Gran Resistencia	34,0	45,4	24,5	31,5	22,1	30,9	22,3	28,6
Posadas	32,8	42,7	23,6	30,5	19,4	26,7	13,0*	18,5*
Noroeste	<b>27,0</b>	<b>35,4</b>	<b>19,3</b>	<b>26,2</b>	<b>18,6</b>	<b>24,5</b>	<b>16,1</b>	<b>21,4</b>
Gran Catamarca	24,1	30,9	16,2	20,8	20,3	26,4	16,3*	20,4*
Gran Tucumán - Tafí Viejo	28,3	37,4	20,2	27,1	18,9	24,0	13,5	18,1
Jujuy - Palpalá	26,2	37,2	17,9	25,5	21,0	27,6	18,7	25,4
La Rioja	17,0	22,2	14,1	21,0	9,2	14,6	8,1*	11,8*
Salta	27,7	34,9	20,7	27,2	18,0	23,5	16,9	21,8
Sgo. del Estero - La Banda	29,2	38,3	20,4	28,4	20,6	28,0	22,7	30,1
Pampeana	<b>18,1</b>	<b>24,8</b>	<b>14,1</b>	<b>19,8</b>	<b>11,3</b>	<b>16,2</b>	<b>9,1</b>	<b>13,2</b>
Bahía Blanca - Cerri	14,6	19,4	10,9	14,0	9,7	13,3	8,0*	10,6*
Concordia	43,0	52,8	24,9	32,6	30,1	39,0	23,2	30,1
Gran Córdoba	19,9	26,7	15,8	21,6	12,2	17,4	10,1	13,6
Gran La Plata	11,4	15,7	10,1	14,3	9,6	13,6	6,6*	9,6*
Gran Rosario	20,7	29,3	16,5	23,9	11,3	16,5	9,6	14,2
Gran Paraná	20,8	29,0	15,9	23,4	13,1	18,4	8,4*	13,6*
Gran Santa Fe	--	--	10,6	17,1	12,5	19,2	10,5*	17,1*
Mar del Plata - Batán	14,9	19,5	12,5	15,5	7,5	9,4	6,2*	9,1*
Río Cuarto	15,4	18,8	14,1	18,0	13,0	16,7	9,2*	10,6*
Santa Rosa - Toay	10,7	16,3	10,8	18,1	7,4	9,1	8,5*	13,5*
San Nicolás - Villa Constitución								
Patagónica	<b>14,0</b>	<b>18,2</b>	<b>11,3</b>	<b>14,1</b>	<b>9,4</b>	<b>12,0</b>	<b>6,9*</b>	<b>8,9*</b>
Comodoro Rivadavia - Rada Tilly	12,6	18,2	10,0	13,7	8,8	12,7	5,8*	7,7*
Neuquen - Plottier	17,4	22,4	15,8	19,7	12,6	16,0	9,1*	12,3*
Río Gallegos	7,6	8,8	5,9	7,5	3,0	3,4	4,0*	4,9*
Ushuaia - Río Grande	13,1	15,7	6,7	7,0	7,5	8,7	5,5*	5,8*
Rawson - Trelew								
Viedma - Carmen de Patagones								
<b>Total Aglomerados de 500.000 y más habitantes</b>	<b>19,4</b>	<b>26,5</b>	<b>14,6</b>	<b>19,6</b>	<b>11,0</b>	<b>15,5</b>	<b>9,9</b>	<b>13,8</b>
<b>Total Aglomerados de menos de 500.000 habitantes</b>	<b>24,4</b>	<b>32,4</b>	<b>17,1</b>	<b>23,7</b>	<b>16,3</b>	<b>22,3</b>	<b>13,9</b>	<b>19,2</b>

**Cuadro 5. (conclusión)**

Área geográfica	1° semestre 2005		2° semestre 2005		1° semestre 2006		2° semestre 2006 <sup>2</sup>		1° semestre 2007	
	Hogares	Personas	Hogares	Personas	Hogares	Personas	Hogares	Personas	Hogares	Personas
<b>Total aglomerados urbanos</b>	<b>9,7</b>	<b>13,8</b>	<b>8,4</b>	<b>12,2</b>	<b>8,0</b>	<b>11,2</b>	<b>6,3</b>	<b>8,7</b>	<b>5,7</b>	<b>8,2</b>
<b>Aglomerados del Interior</b>	<b>10,7</b>	<b>15,0</b>	<b>10,0</b>	<b>14,3</b>	<b>8,6</b>	<b>12,2</b>	<b>6,8</b>	<b>9,4</b>	<b>5,3</b>	<b>8,3</b>
Regiones										
Gran Buenos Aires	<b>8,8</b>	<b>12,8</b>	<b>7,1</b>	<b>10,3</b>	<b>7,6</b>	<b>10,3</b>	<b>5,8</b>	<b>8,0</b>	<b>6,0</b>	<b>8,2</b>
Ciudad de Buenos Aires	2,7*	3,9*	2,4*	3,2*	3,3*	4,2*	2,1*	2,6*	3,7	5,2
Partidos del GBA	11,4	15,5	9,1	12,5	9,4	12,2	7,3	9,7	7,0	9,1
Cuyo	<b>8,5</b>	<b>11,5</b>	<b>8,7</b>	<b>12,3</b>	<b>6,5</b>	<b>8,7</b>	<b>5,6</b>	<b>7,2</b>	4,0	6,5
Gran Mendoza	7,5*	10,5*	7,9*	12,0*	5,6*	7,0*	4,7*	5,6*	3,0	4,7
Gran San Juan	10,9*	13,9*	10,9*	13,3*	8,8*	11,8*	8,6*	11,4*	6,5	10,4
San Luis - El Chorrillo	7,7*	10,4*	8,1*	10,9*	6,2*	8,8*	3,6*	4,9*	3,4	5,6
Noreste	<b>17,9</b>	<b>23,6</b>	<b>16,2</b>	<b>22,7</b>	<b>15,3</b>	<b>21,3</b>	<b>11,3</b>	<b>15,9</b>	<b>11,2</b>	<b>17,2</b>
Corrientes	18,2*	22,2*	16,8*	24,6*	14,0*	17,6*	11,4*	18,1	11,7	17,7
Formosa	14,7*	21,3*	11,4*	16,0*	9,1*	16,0*	7,8*	11,5*	5,1	8,7
Gran Resistencia	20,0	27,2	19,1*	26,5	21,3	30,5	15,0	19,0	15,4	23,1
Posadas	17,3*	22,4	14,8*	20,8	13,2*	18,1*	8,9*	12,6*	9,5	15,6
Noroeste	<b>13,9</b>	<b>18,5</b>	<b>13,2</b>	<b>17,6</b>	<b>10,8</b>	<b>15,4</b>	<b>9,3</b>	<b>12,6</b>	<b>8,1</b>	<b>11,4</b>
Gran Catamarca	14,2*	17,0*	13,6*	18,1*	9,3*	13,5*	7,5*	10,0*	7,2	9,4
Gran Tucumán - Tafí Viejo	15,4	21,0	13,5	18,6	11,3*	16,1*	8,7*	11,2*	7,8	10,8
Jujuy - Palpalá	14,3*	18,3*	11,6	15,7*	10,7*	14,3*	10,1*	13,8*	8,9	13,3
La Rioja	5,8*	7,5*	6,2*	10,1*	3,1*	5,3*	4,9*	6,9*	5,3	8,6
Salta	14,6*	19,6*	15,9	18,9*	12,6*	18,4*	11,0*	15,6*	8,4	11,4
Sgo. del Estero - La Banda	13,0*	17,8*	12,4*	18,4*	11,6*	16,2*	10,9*	14,5*	9,6	13,9
Pampeana	<b>9,0</b>	<b>13,1</b>	<b>8,5</b>	<b>12,4</b>	<b>7,4</b>	<b>10,3</b>	<b>5,7</b>	<b>7,8</b>	<b>3,8</b>	<b>6,1</b>
Bahía Blanca - Cerri	11,9*	18,1*	7,4*	10,2*	5,1*	7,0*	5,2*	8,0*	.	.
Concordia	19,2*	29,5*	15,7*	22,8*	10,3*	15,9*	8,8*	12,3*	7,7	11,5
Gran Córdoba	10,7	16,2	9,3*	13,6*	8,7	11,6*	5,4*	8,2*	3,6	5,9
Gran La Plata	4,6*	6,7*	4,7*	6,3*	6,4*	8,9*	4,5*	5,5*	4,0	6,4
Gran Rosario	9,5*	12,3*	8,8*	11,9*	7,7*	10,2*	6,2*	7,5*	3,6	5,5
Gran Paraná	6,3*	7,8*	8,7*	14,2*	7,5*	11,0*	5,4*	8,0*	4,3	6,9
Gran Santa Fe	10,6*	17,3*	11,4*	18,1*	9,2*	14,8*	7,3*	11,5*	5,7	8,5
Mar del Plata - Batán	7,4*	9,8*	8,6*	12,9*	5,3*	6,4*	5,6*	7,2*	2,7	4,6
Río Cuarto	8,8*	11,5*	6,8*	9,3*	6,8*	9,0*	4,1*	5,7*	3,2	4,2
Santa Rosa - Toay	4,8*	6,1*	6,1*	9,2*	5,4*	8,0*	6,3*	8,0*	3,3	5,3
San Nicolás - Villa Constitución							5,2*	6,3*	3,7	6,2
Patagónica	<b>8,4*</b>	<b>10,3*</b>	<b>5,6*</b>	<b>6,5*</b>	<b>5,4*</b>	<b>6,9*</b>	<b>5,1</b>	<b>5,7</b>	<b>3,4</b>	<b>4,7</b>
Comodoro Rivadavia - Rada Tilly	6,6*	8,1*	5,9*	6,7*	5,0*	5,8*	3,1*	3,6*	1,5	1,9
Neuquen - Plottier	14,1*	18,0*	8,7*	10,2*	8,7*	11,8*	7,5 <sup>(3)</sup>	7,9 <sup>(3)</sup>	6,5	8,8
Río Gallegos	2,0*	2,4*	1,3*	1,7*	1,3	1,8*	0,8*	0,8*	0,2	0,3
Ushuaia - Río Grande	2,3*	2,0*	1,5*	1,6*	1,6*	1,6*	2,9*	3,0*	1,0	1,8
Rawson - Trelew							5,9*	7,4*	2,3	3,1
Viedma - Carmen de Patagones							8,1*	9,4*	5,7	8,6
<b>Total Aglomerados de 500.000 y más habitantes</b>	<b>9,0</b>	<b>12,9</b>	<b>7,6</b>	<b>11,0</b>	<b>7,6</b>	<b>10,3</b>	<b>5,8</b>	<b>7,9</b>	<b>5,4</b>	<b>7,6</b>
<b>Total Aglomerados de menos de 500.000 habitantes</b>	<b>12,4</b>	<b>16,9</b>	<b>11,4</b>	<b>16,0</b>	<b>9,7</b>	<b>14,1</b>	<b>7,9</b>	<b>11,2</b>	<b>6,8</b>	<b>10,4</b>

<sup>1</sup> No incluye el aglomerado Gran Santa Fe, cuyo relevamiento no se realizó debido a las inundaciones.

<sup>2</sup> A partir del 2° semestre de 2006, los aglomerados pasaron a ser 31.

<sup>3</sup> Debido a causas de orden administrativo, en el aglomerado Neuquén-Plottier no se relevó el 13% de la muestra del 3° trimestre y el 27% de la muestra del 4° trimestre. Además, no se completaron distintas etapas del relevamiento durante el semestre. Esto alteró la representatividad por estrato y en consecuencia se advierte sobre la comparabilidad del dato.

\* Estimaciones sujetas a coeficientes de variación superiores al 10%.



## METODOLOGÍA GENERAL DE CÁLCULO DE LÍNEA DE POBREZA Y LÍNEA DE INDIGENCIA

El método de Líneas de Pobreza e Indigencia se caracteriza por la comparación de los totales de ingreso declarados por los miembros del hogar, con los ingresos estimados requeridos para la satisfacción de las necesidades de las personas.

Esto implica que no se identifican necesidades no satisfechas sino que se asume que los hogares cuyos ingresos son inferiores a las correspondientes líneas, pueden ser caracterizados como pobres o como pobres indigentes.

La estimación de la incidencia de indigencia se realiza comparando los totales de ingresos declarados por los miembros del hogar entrevistado con la línea de indigencia correspondiente, según características de sus componentes.

La línea de indigencia se establece a partir del valor monetario de la Canasta Básica Alimentaria<sup>1</sup>, que representa a los productos requeridos para la cobertura de un umbral mínimo de necesidades energéticas y proteicas de cada miembro del hogar.

La línea de pobreza representa el valor monetario de una Canasta Básica Total (CBT), canasta de bienes y servicios obtenida a través de la ampliación de la Canasta Básica Alimentaria. Los hogares cuyos ingresos sean menores a la CBT se caracterizan en el estudio como pobres.

Ambas canastas no son homogéneas para toda la población de referencia y se ajustan de acuerdo con algunas características de los hogares y sus componentes.

---

<sup>1</sup> Para más detalle consultar los documentos "Encuesta Permanente de Hogares: Cambios metodológicos" y "La Nueva Encuesta Permanente de Hogares de Argentina", en la página web del INDEC: [www.indec.mecon.gov.ar](http://www.indec.mecon.gov.ar).