

# INCIDENCIA DE LA POBREZA Y LA INDIGENCIA

Total 6 aglomerados de la provincia de Buenos Aires  
Datos del segundo semestre 2023

Gobernador  
Axel KICILLOF

Vicegobernadora  
Verónica MAGARIO

Ministro de Economía  
Pablo LÓPEZ

Subsecretario de Coordinación Económica y Estadística  
Nicolás TODESCA

Director Provincial de Estadística  
Diego RUSANSKY

Director de Estadísticas Económicas  
Daniel BESLER

Directora de Estadísticas Sociales  
Silvia TOMÁS

Director de Planificación, Metodología y Coordinación del SEP  
Federico FERELLA

Este informe fue producido por los equipos de trabajo de:

#### Departamento de Análisis de Estadísticas Sociales

Hilario FERREA

#### Analista:

Ignacio SILVANI; Alexander RETAJAC

#### Departamento de Encuestas Sociales

María Elena MARTINEZ

#### Subcoordinadores:

Bahía Blanca: Ligia BUSTAMANTE

Gran La Plata: Sandra GUERRERO

Mar del Plata: Martín ROZADOS

#### Departamento de Relaciones Institucionales

Trinidad M. PAGELLA

Resultados.

Datos a segundo semestre de 2023.

Publicado en abril de 2024.

Signos convencionales:

- Cero absoluto

0 Cero por redondeo

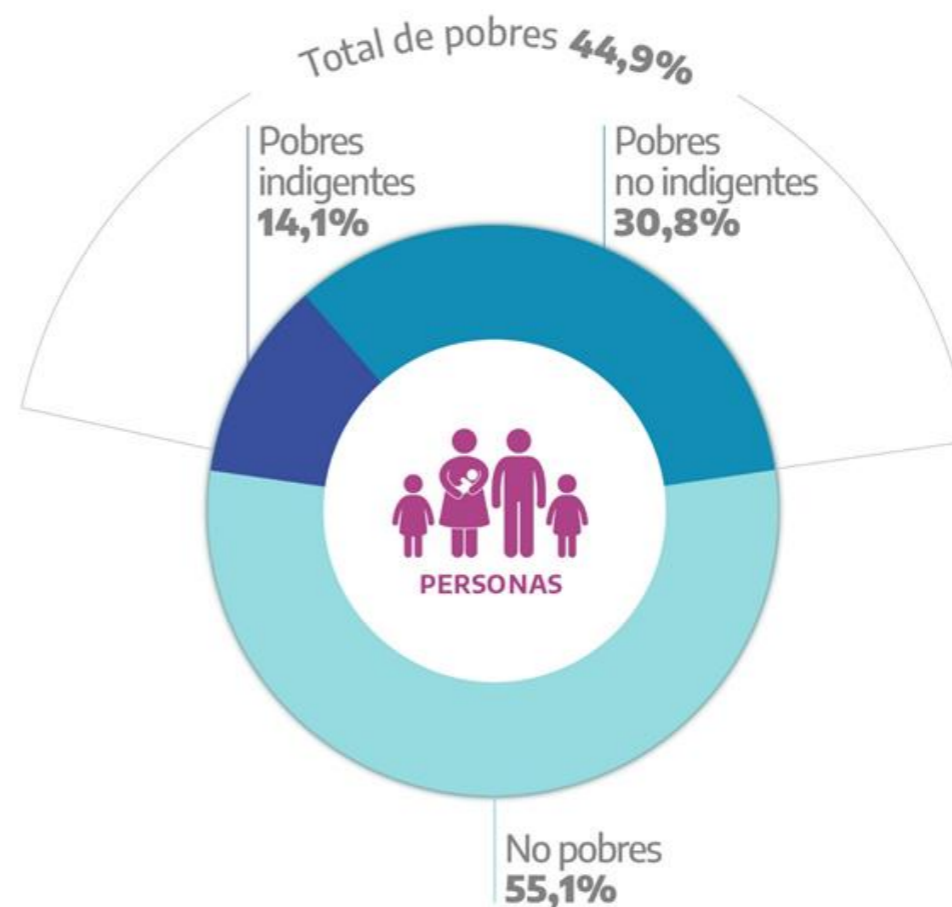
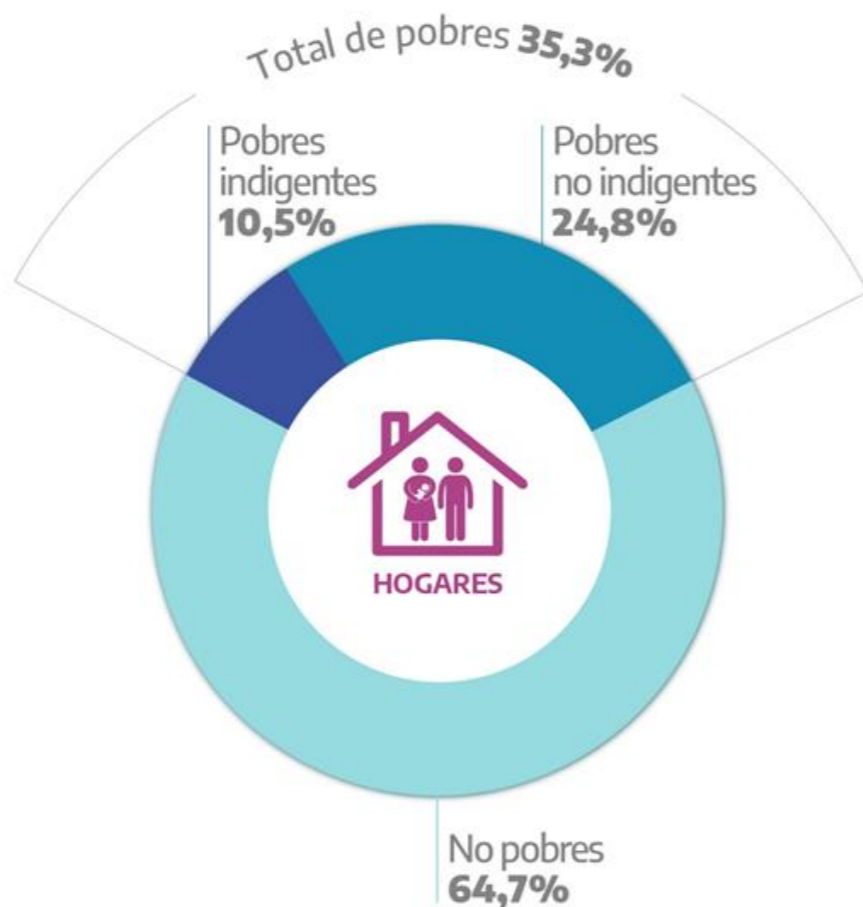
/// Dato que no corresponde presentar

s Dato confidencial por aplicación de las reglas del secreto estadístico

Se puede visualizar este informe técnico y publicaciones anteriores en el siguiente link:

[https://www.estadistica.ec.gba.gov.ar/dpe/index.php?option=com\\_content&view=category&layout=blog&id=64&Itemid=185](https://www.estadistica.ec.gba.gov.ar/dpe/index.php?option=com_content&view=category&layout=blog&id=64&Itemid=185)

## TOTAL 6 AGLOMERADOS URBANOS DE LA PROVINCIA DE BUENOS AIRES 2º SEMESTRE DE 2023



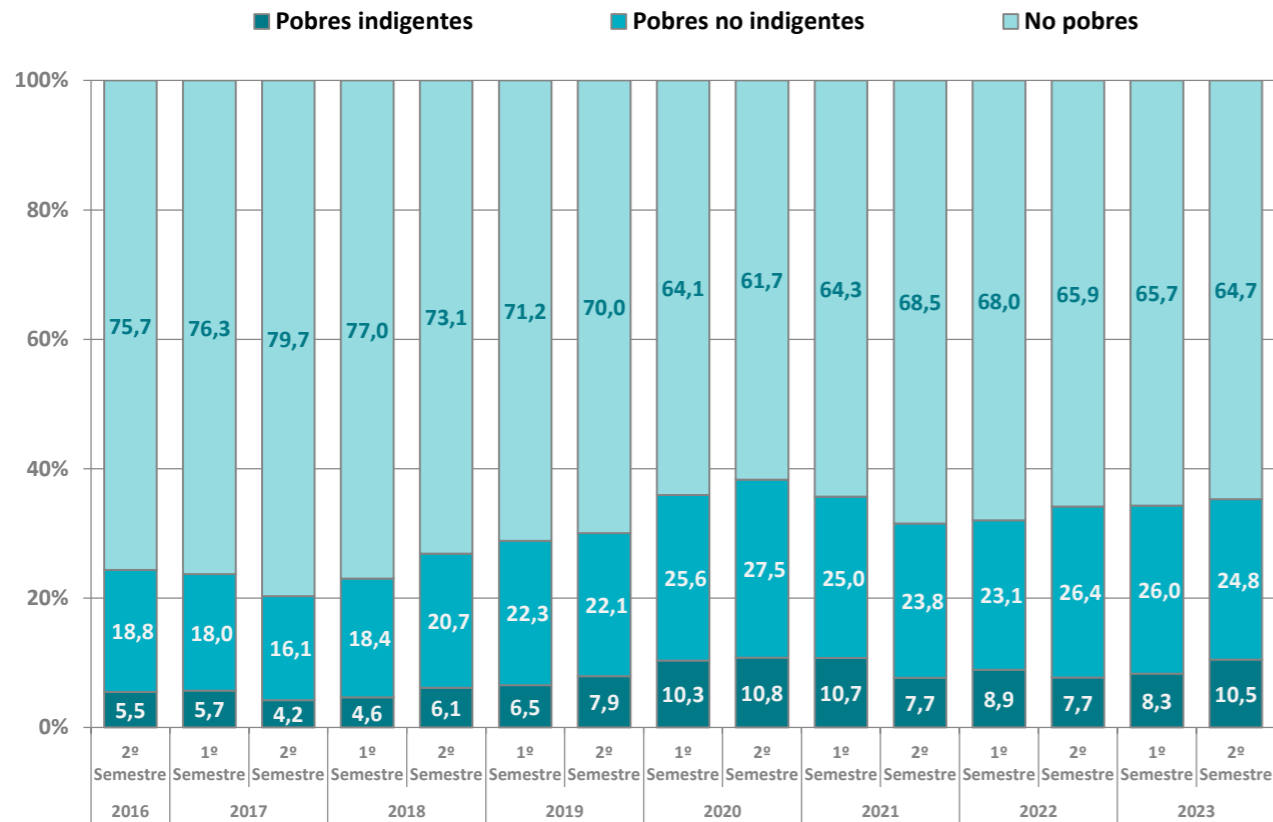
# EVOLUCIÓN DE LOS INDICADORES DE POBREZA E INDIGENCIA

SEGUNDO SEMESTRE 2023

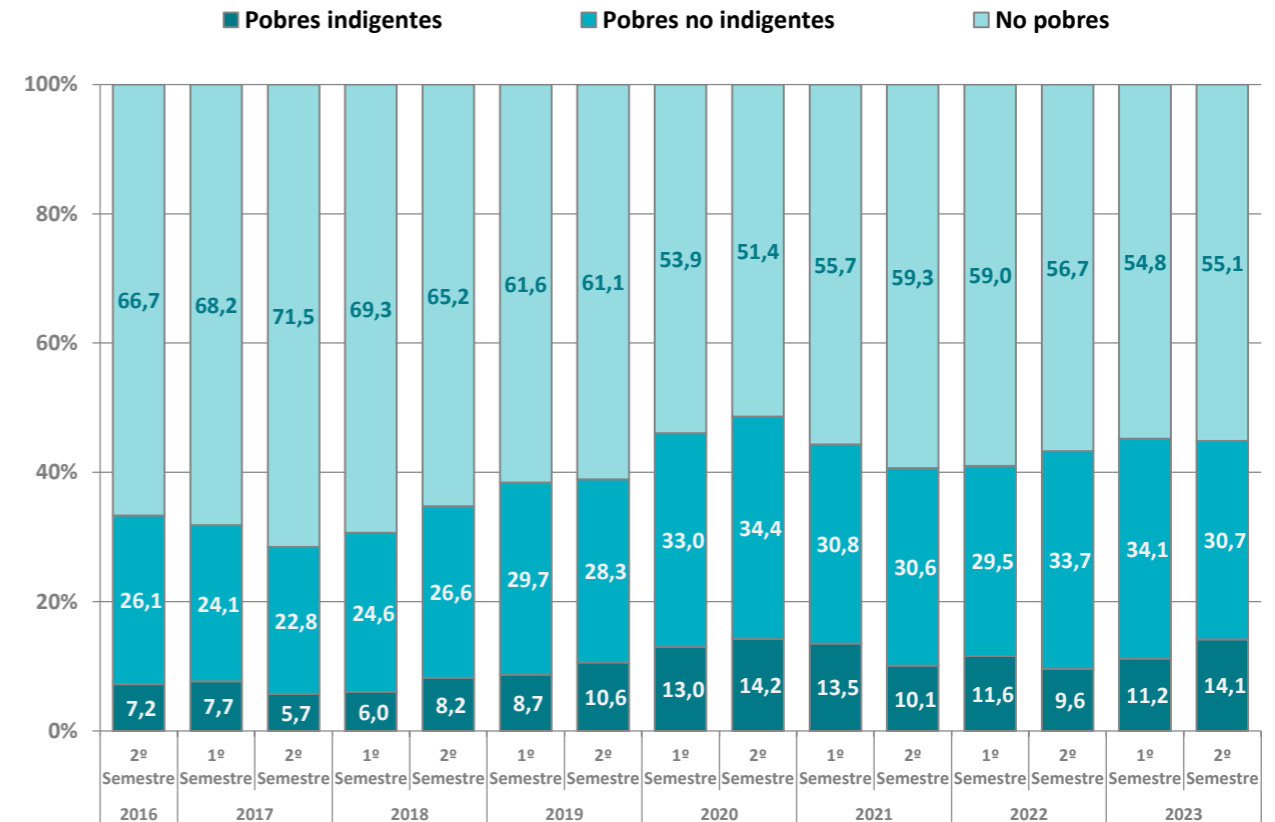
## TOTAL 6 AGLOMERADOS URBANOS DE LA PROVINCIA DE BUENOS AIRES

2<sup>DO</sup> SEMESTRE DE 2016 A 2<sup>DO</sup> SEMESTRE DE 2023

Hogares

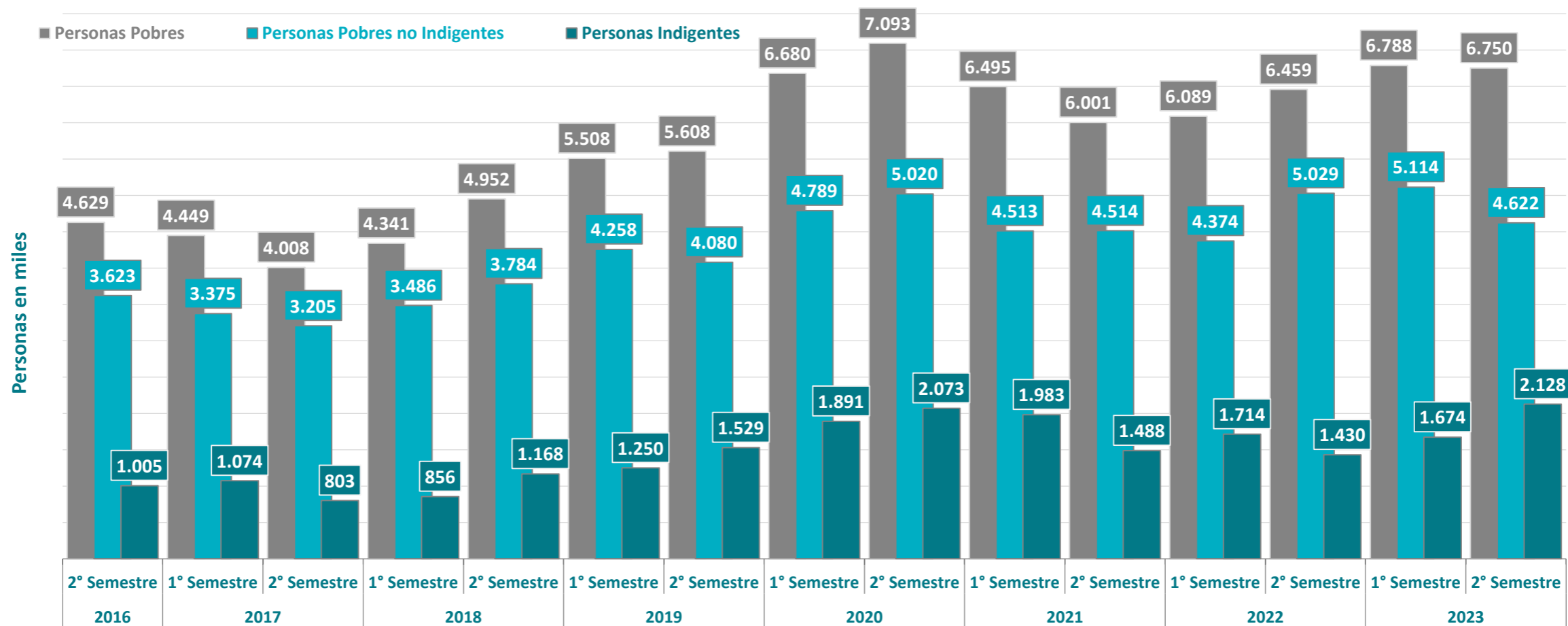


Personas



Fuente: Dirección Provincial de Estadística a partir de Encuesta Permanente de Hogares. INDEC.

## TOTAL 6 AGLOMERADOS URBANOS DE LA PROVINCIA DE BUENOS AIRES 2<sup>DO</sup> SEMESTRE DE 2016 A 2<sup>DO</sup> SEMESTRE DE 2023



Fuente: Dirección Provincial de Estadística a partir de Encuesta Permanente de Hogares. INDEC.

# I. Resumen

## Segundo semestre 2023

---

EN LOS SEIS AGLOMERADOS DE BUENOS AIRES 6.750.106 PERSONAS QUE HABITABAN EN 1.742.665 HOGARES NO ALCANZARON A COSTEAR LA CANASTA BÁSICA TOTAL (CBT) Y PARA 2.127.988 PERSONAS QUE HABITAN EN 518.544 HOGARES, SUS INGRESOS NO ALCANZARON A CUBRIR LA CBA.

---

El **35,3% de los hogares** (donde reside el 44,9% de la población de los 6 aglomerados de la provincia de Buenos Aires) se ubicó bajo la línea de pobreza.

Por su parte **10,5% de los hogares se ubicaron bajo la línea de indigencia**. En ellos habitaban el **14,1%** de las personas de la provincia.

En comparación con el semestre anterior, los indicadores mostraron una **disminución de la pobreza** de 0,4 puntos porcentuales (p.p.) y un **aumento de la indigencia** de 3,0 p.p. en las personas. En los hogares el aumento de la pobreza fue de 1,0 p.p. y el aumento de la indigencia de 2,2 p.p.

Respecto al **segundo semestre de 2022**, el porcentaje de personas que se ubicó bajo la línea de **la pobreza aumentó** 1,6 p.p. y el de las personas bajo la línea de **la indigencia aumentó** 4,6 p.p.

## II. Resultados generales

### Segundo semestre 2023

LOS NIVELES DE POBREZA E INDIGENCIA EN LOS 6 AGLOMERADOS URBANOS DE LA PROVINCIA DE BUENOS AIRES FUERON SUPERIORES A LOS PRESENTADOS EN EL AGREGADO NACIONAL.

Cuadro 1. Pobreza e indigencia. Totales por agregado geográfico. 2do semestre de 2023

Agregado geográfico	Pobreza		Indigencia	
	Hogares	Personas	Hogares	Personas
	<i>En porcentaje</i>			
Total 31 aglomerados urbanos	31,8	41,7	8,7	11,9
<b>Total 6 aglomerados urbanos de la provincia de Buenos Aires</b>	<b>35,3</b>	<b>44,9</b>	<b>10,5</b>	<b>14,1</b>

Fuente: Dirección Provincial de Estadística a partir de Encuesta Permanente de Hogares. INDEC.

## II. Resultados generales

### Población de referencia Total por aglomerado y Total 6 aglomerados urbanos

RESPECTO AL TOTAL 31 AGLOMERADOS URBANOS, EL 54,9% DE LAS PERSONAS BAJO LA LÍNEA DE POBREZA Y EL 60,5% DE LAS PERSONAS BAJO LA LINEA DE INDIGENCIA RESIDÍAN EN LOS 6 AGLOMERADOS URBANOS DE LA PROVINCIA DE BUENOS AIRES.

Nota: Población estimada a partir de la proyección obtenida del Censo Nacional de Población, Hogares y Viviendas 2010. Para mayor información véase INDEC, Estimaciones y proyecciones de población. Total País 2010 - 2040. Serie análisis demográfico nº35, año 2014. Elaboración: Dirección Provincial de Estadística.

1 Partidos del GBA: Los Partidos del Gran Buenos Aires comprenden 24 partidos y Resto. Los 24 partidos son: Almirante Brown, Avellaneda, Berazategui, Esteban Echeverría, Ezeiza, Florencio Varela, Gral. San Martín, Hurlingham, Ituzaingó, José C. Paz, La Matanza, Lanús, Lomas de Zamora, Malvinas Argentinas, Tigre, Tres de Febrero, Vicente López, Merlo, Moreno, Morón, Quilmes, San Fernando, San Isidro y San Miguel. El Resto está conformado por: Marcos Paz (Parte), Máximo Paz (Cañuelas), Pilar (Parte), San Vicente (Parte), Escobar (Parte), Presidente Perón (Parte) y Gral. Rodríguez (Parte)

2 Gran La Plata: La Plata, Berisso y Ensenada.

3 Aglomerado compartido con la provincia de Santa Fe.

4 Aglomerado compartido con la provincia de Río Negro.

Cuadro 2. Hogares y Personas por condición de pobreza e indigencia. Totales por aglomerado y por agregado geográfico. 2do semestre de 2023

Aglomerado	Total		Pobreza		Indigencia	
	Hogares	Personas	Hogares	Personas	Hogares	Personas
Partidos del GBA <sup>1</sup>	4.095.305	12.857.872	1.486.596	5.850.332	450.484	1.851.534
Gran La Plata <sup>2</sup>	356.970	924.486	113.159	408.623	33.912	145.144
Mar del Plata	254.702	659.548	73.354	248.650	19.612	78.486
Bahía Blanca-Cerri	131.231	319.607	34.514	112.501	5.774	18.218
San Nicolás-Villa Constitución <sup>3</sup>	70.259	197.970	25.012	92.452	7.447	29.497
Viedma-Carmen de Patagones <sup>4</sup>	30.580	85.146	10.030	37.549	1.315	5.109
<b>Total 6 aglomerados urbanos</b>	<b>4.939.046</b>	<b>15.044.627</b>	<b>1.742.665</b>	<b>6.750.106</b>	<b>518.544</b>	<b>2.127.988</b>
<b>Total 31 aglomerados urbanos</b>	<b>10.046.990</b>	<b>29.514.431</b>	<b>3.193.297</b>	<b>12.300.481</b>	<b>869.821</b>	<b>3.520.174</b>
<b>Total 25 aglomerados urbanos</b>	<b>5.107.945</b>	<b>14.469.804</b>	<b>1.450.632</b>	<b>5.550.375</b>	<b>351.277</b>	<b>1.392.186</b>

Fuente: Dirección Provincial de Estadística a partir de Encuesta Permanente de Hogares. INDEC.



## II. Resultados generales

### Total 31 aglomerados

EL PORCENTAJE DE PERSONAS BAJO LA LÍNEA DE LA POBREZA AUMENTÓ DE UN SEMESTRE A OTRO 1,6 P.P.

ESTE AUMENTO REPRESENTÓ A 531 MIL PERSONAS.

**Cuadro 3. Pobreza e Indigencia. Total 31 aglomerados urbanos. 2do semestre de 2023**

Indicador	Total	Personas pobres	Diferencia
<i>En Porcentaje</i>	<i>En miles</i>		
<b>Pobreza</b>	%		
Hogares	31,8	3.193	
Personas	41,7	12.300	
<b>Indigencia</b>			
Hogares	8,7	870	
Personas	11,9	3.520	531

Fuente: Dirección Provincial de Estadística a partir de Encuesta Permanente de Hogares. INDEC.

**Cuadro 3.1. Pobreza e Indigencia. Total 31 aglomerados urbanos. 1er semestre de 2019 a 2do semestre de 2023**

Indicador	2019		2020		2021		2022		2023	
	1º Semestre	2º Semestre	1º Semestre	2º Semestre	1º Semestre	2º Semestre	1º Semestre	2º Semestre	1º Semestre	2º Semestre
<b>Pobreza</b>	<i>En porcentaje</i>									
Hogares	25,4	25,9	30,4	31,6	31,2	27,9	27,7	29,6	29,6	31,8
Personas	35,4	35,5	40,9	42,0	40,6	37,3	36,5	39,2	40,1	41,7
<b>Indigencia</b>										
Hogares	5,5	5,7	8,1	7,8	8,2	6,1	6,8	6,2	6,8	8,7
Personas	7,7	8,0	10,5	10,5	10,7	8,2	8,8	8,1	9,3	11,9

Fuente: Dirección Provincial de Estadística a partir de Encuesta Permanente de Hogares. INDEC.

## II. Resultados generales

### Total 6 aglomerados urbanos de la provincia de Buenos Aires

EN LOS 6 AGLOMERADOS DE LA PROVINCIA DE BUENOS AIRES EL PORCENTAJE DE PERSONAS BAJO LA LÍNEA DE LA POBREZA DISMINUYÓ DE UN SEMESTRE A OTRO 0,4 P.P.

ESTA DISMINUCIÓN REPRESENTÓ A 38 MIL PERSONAS.

Cuadro 4. Pobreza e Indigencia. Total 6 aglomerados urbanos de la provincia de Buenos Aires. 2do semestre de 2023

Indicador	Total	Personas pobres	Diferencia
<i>En Porcentaje</i>	<i>En miles</i>		
<b>Pobreza</b>	%		
Hogares	35,3	1.743	
Personas	44,9	6.750	
<b>Indigencia</b>			
Hogares	10,5	519	
Personas	14,1	2.128	

Semestre	Personas pobres (en miles)
1º Semestre	6.788
2º Semestre	6.750
<b>Diferencia</b>	<b>-38</b>

Fuente: Dirección Provincial de Estadística a partir de Encuesta Permanente de Hogares. INDEC.

Cuadro 4.1. Pobreza e Indigencia. Total 6 aglomerados urbanos de la provincia de Buenos Aires. 1er semestre de 2019 a 2do semestre de 2023

Indicador	2019		2020		2021		2022		2023	
	1º Semestre	2º Semestre	1º Semestre	2º Semestre	1º Semestre	2º Semestre	1º Semestre	2º Semestre	1º Semestre	2º Semestre
<b>Pobreza</b>	<i>En porcentaje</i>									
Hogares	28,8	30,0	35,9	38,3	35,7	31,5	32,0	34,1	34,3	35,3
Personas	38,4	38,9	46,1	48,6	44,3	40,7	41,0	43,3	45,2	44,9
<b>Indigencia</b>										
Hogares	6,5	7,9	10,3	10,8	10,7	7,7	8,9	7,7	8,3	10,5
Personas	8,7	10,6	13,0	14,2	13,5	10,1	11,6	9,6	11,2	14,1

Fuente: Dirección Provincial de Estadística a partir de Encuesta Permanente de Hogares. INDEC.

# III. Resultados por aglomerado

## Partidos del gran Buenos Aires

EN EL AGLOMERADO PARTIDOS DEL GRAN BUENOS AIRES LA TASA DE POBREZA REGISTRÓ UNA DISMINUCIÓN DE 1,5 P.P. RESPECTO AL SEMESTRE ANTERIOR.

Cuadro 5. Pobreza e Indigencia. Partidos del Gran Buenos Aires. 2do semestre de 2023

Indicador	Total	Personas pobres	Diferencia
<i>En Porcentaje</i>	<i>En miles</i>		
<b>Pobreza</b>	%		
Hogares	36,3	1.487	
Personas	45,5	5.850	
<b>Indigencia</b>			
Hogares	11,0	450	
Personas	14,4	1.852	

Fuente: Dirección Provincial de Estadística a partir de Encuesta Permanente de Hogares. INDEC.

Cuadro 5.1. Pobreza e Indigencia. Partidos del Gran Buenos Aires. 1er semestre de 2019 a 2do semestre de 2023

Indicador	2019		2020		2021		2022		2023	
	1º Semestre	2º Semestre	1º Semestre	2º Semestre	1º Semestre	2º Semestre	1º Semestre	2º Semestre	1º Semestre	2º Semestre
<b>Pobreza</b>	<i>En porcentaje</i>									
Hogares	30,3	31,8	37,5	40,9	37,1	33,0	33,3	36,0	36,1	36,3
Personas	39,8	40,5	47,5	51,0	45,3	42,3	42,0	45,0	47,0	45,5
<b>Indigencia</b>										
Hogares	7,0	8,6	11,0	11,8	11,2	8,0	9,4	8,1	8,8	11,8
Personas	9,1	11,3	13,6	15,2	13,8	10,5	11,9	9,8	11,6	14,4

Fuente: Dirección Provincial de Estadística a partir de Encuesta Permanente de Hogares. INDEC.

# III. Resultados por aglomerado

## Gran La Plata

LA POBREZA EN LAS PERSONAS AUMENTÓ 9,2 P.P., MIENTRAS QUE LA INDIGENCIA LO HIZO EN 5,9 P.P.

**Cuadro 6. Pobreza e Indigencia. Gran La Plata . 2do semestre de 2023**

Indicador	Total	Personas pobres		Diferencia
		En miles		
<b>Pobreza</b>				
Hogares	113			
Personas	409			
<b>Indigencia</b>				
Hogares	34			
Personas	145			

Indicador	1º Semestre	2º Semestre
Pobreza	322	409
Indigencia		86

Fuente: Dirección Provincial de Estadística a partir de Encuesta Permanente de Hogares. INDEC.

**Cuadro 6.1. Pobreza e Indigencia. Gran La Plata . 1er semestre de 2019 a 2do semestre de 2023**

Indicador	2019		2020		2021		2022		2023	
	1º Semestre	2º Semestre	1º Semestre	2º Semestre	1º Semestre	2º Semestre	1º Semestre	2º Semestre	1º Semestre	2º Semestre
<b>Pobreza</b>										
<i>En porcentaje</i>										
Hogares	22,7	22,0	27,7	24,0	30,9	23,9	26,8	25,9	26,0	31,7
Personas	31,9	30,6	37,4	31,7	41,5	29,6	36,6	34,8	35,0	44,2
<b>Indigencia</b>										
Hogares	4,4	5,0	6,5	4,9	9,2	6,0	8,0	5,9	6,5	9,5
Personas	6,5	7,6	9,9	7,0	13,5	7,5	12,4	9,0	9,8	15,7

Fuente: Dirección Provincial de Estadística a partir de Encuesta Permanente de Hogares. INDEC.

# III. Resultados por aglomerado

## Mar del Plata

LA POBLACIÓN BAJO LA LÍNEA DE LA POBREZA AUMENTÓ DE UN SEMESTRE A OTRO 6,2 P.P., VARIACIÓN QUE REPRESENTÓ UN INCREMENTO EN 41.440 PERSONAS.

**Cuadro 7. Pobreza e Indigencia. Mar del Plata. 2do semestre de 2023**

Indicador	Total	Personas pobres	Diferencia
<i>En Porcentaje</i>	<i>En miles</i>		
<b>Pobreza</b>	%		
Hogares	28,8	73	
Personas	37,7	249	
<b>Indigencia</b>			
Hogares	7,7	20	
Personas	11,9	78	

Fuente: Dirección Provincial de Estadística a partir de Encuesta Permanente de Hogares. INDEC.

**Cuadro 7.1. Pobreza e Indigencia. Mar del Plata. 1er semestre de 2019 a 2do semestre de 2023**

Indicador	2019		2020		2021		2022		2023	
	1º Semestre	2º Semestre	1º Semestre	2º Semestre	1º Semestre	2º Semestre	1º Semestre	2º Semestre	1º Semestre	2º Semestre
<b>Pobreza</b>	<i>En porcentaje</i>									
Hogares	20,5	18,4	30,8	30,5	27,2	24,0	24,5	22,8	23,1	28,8
Personas	29,5	25,0	38,9	41,1	35,0	31,5	32,6	30,4	31,5	37,7
<b>Indigencia</b>										
Hogares	3,5	4,2	9,7	7,5	9,7	6,4	4,1	5,7	4,8	7,7
Personas	6,3	6,6	12,0	10,8	13,2	7,5	4,9	8,3	6,5	11,9

Fuente: Dirección Provincial de Estadística a partir de Encuesta Permanente de Hogares. INDEC.

# III. Resultados por aglomerado

## Bahía Blanca - Cerri

LA POBLACIÓN BAJO LA LINEA DE LA POBREZA ALCANZÓ A 112.501 PERSONAS, REGISTRANDO 3.355 PERSONAS MÁS QUE EN EL SEMESTRE ANTERIOR.

**Cuadro 8. Pobreza e Indigencia. Bahía Blanca – Cerri. 2do semestre de 2023**

Indicador	Total	Personas pobres		Diferencia
		En miles		
<b>Pobreza</b>	%			
Hogares	26,3	35		
Personas	35,2	113		
<b>Indigencia</b>				
Hogares	4,4	6		
Personas	5,7	18		

Indicador	1º Semestre	2º Semestre	Diferencia
Personas pobres	109	113	3

Fuente: Dirección Provincial de Estadística a partir de Encuesta Permanente de Hogares. INDEC.

**Cuadro 8.1. Pobreza e Indigencia. Bahía Blanca – Cerri. 1er semestre de 2019 a 2do semestre de 2023**

Indicador	2019		2020		2021		2022		2023	
	1º Semestre	2º Semestre	1º Semestre	2º Semestre	1º Semestre	2º Semestre	1º Semestre	2º Semestre	1º Semestre	2º Semestre
<b>Pobreza</b>	<i>En porcentaje</i>									
Hogares	17,5	20,8	23,2	18,7	23,1	22,5	24,6	21,1	24,9	26,3
Personas	24,1	28,1	33,7	24,0	31,7	30,9	33,4	28,4	34,2	35,2
<b>Indigencia</b>										
Hogares	3,1	3,8	3,2	5,2	5,2	5,7	8,8	5,7	5,6	4,4
Personas	4,1	4,4	4,4	7,0	7,7	6,7	12,7	7,2	7,4	5,7

Fuente: Dirección Provincial de Estadística a partir de Encuesta Permanente de Hogares. INDEC.

# III. Resultados por aglomerado

## San Nicolás – Villa Constitución

ENTRE EL PRIMER Y SEGUNDO SEMESTRE DE 2023 LA TASA DE POBREZA AUMENTÓ 6,3 P.P.

**Cuadro 9. Pobreza e Indigencia. San Nicolás – Villa Constitución. 2do semestre de 2023**

Indicador	Total	Personas pobres		Diferencia
		En miles		
<b>Pobreza</b>				
	%			
Hogares	35,6	25	80	
Personas	46,7	92	92	
<b>Indigencia</b>				
Hogares	10,6	7	12	
Personas	14,9	29		

Fuente: Dirección Provincial de Estadística a partir de Encuesta Permanente de Hogares. INDEC.

**Cuadro 9.1. Pobreza e Indigencia. San Nicolás – Villa Constitución. 1er semestre de 2019 a 2do semestre de 2023**

Indicador	2019		2020		2021		2022		2023	
	1º Semestre	2º Semestre	1º Semestre	2º Semestre	1º Semestre	2º Semestre	1º Semestre	2º Semestre	1º Semestre	2º Semestre
<b>Pobreza</b>										
<i>En porcentaje</i>										
Hogares	25,8	29,1	29,8	32,4	35,3	29,0	28,9	28,6	29,6	35,6
Personas	35,9	39,6	39,8	43,6	47,1	40,0	40,7	38,2	40,4	46,7
<b>Indigencia</b>										
Hogares	7,4	6,8	7,4	6,6	8,5	7,1	5,6	7,0	8,4	10,6
Personas	10,0	8,6	10,2	8,1	11,2	10,3	7,9	8,6	12,8	14,9

Fuente: Dirección Provincial de Estadística a partir de Encuesta Permanente de Hogares. INDEC.

# III. Resultados por aglomerado

## Viedma – Carmen de Patagones

CON RESPECTO AL SEMESTRE ANTERIOR, ESTE AGLOMERADO REGISTRÓ UN AUMENTO DE 0,4 P.P. EN LA INCIDENCIA DE LA POBREZA Y UNA REDUCCIÓN DE 0,1 P.P. EN LA INDIGENCIA.

**Cuadro 10. Pobreza e Indigencia. Viedma – Carmen de Patagones. 2do semestre de 2023**

Indicador	Total	Personas pobres	Diferencia
<i>En Porcentaje</i>	<i>En miles</i>		
<b>Pobreza</b>	%		
Hogares	32,8	10	
Personas	44,1	38	
<b>Indigencia</b>			
Hogares	4,3	1	
Personas	6,0	5	

Fuente: Dirección Provincial de Estadística a partir de Encuesta Permanente de Hogares. INDEC.

**Cuadro 10.1. Pobreza e Indigencia. Viedma – Carmen de Patagones. 1er semestre de 2019 a 2do semestre de 2023**

Indicador	2019		2020		2021		2022		2023	
	1º Semestre	2º Semestre	1º Semestre	2º Semestre	1º Semestre	2º Semestre	1º Semestre	2º Semestre	1º Semestre	2º Semestre
<b>Pobreza</b>	<i>En porcentaje</i>									
Hogares	23,1	22,0	30,1	25,2	25,0	22,5	28,1	27,3	32,2	32,8
Personas	36,2	32,9	43,5	35,1	34,8	31,0	39,4	36,2	43,7	44,1
<b>Indigencia</b>										
Hogares	2,2	3,3	4,7	3,8	3,6	2,7	3,0	1,8	4,4	4,3
Personas	3,4	5,1	6,2	4,4	4,8	2,9	3,9	2,8	6,1	6,0

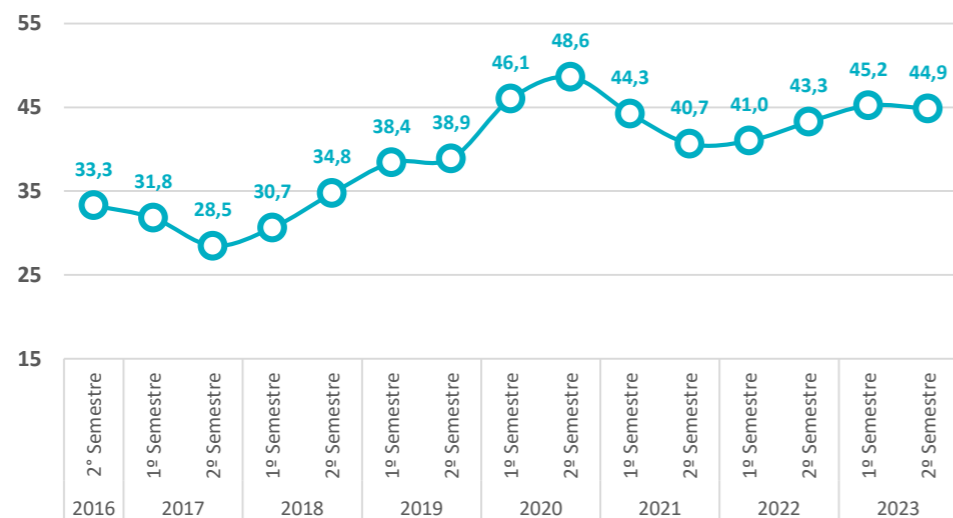
Fuente: Dirección Provincial de Estadística a partir de Encuesta Permanente de Hogares. INDEC.



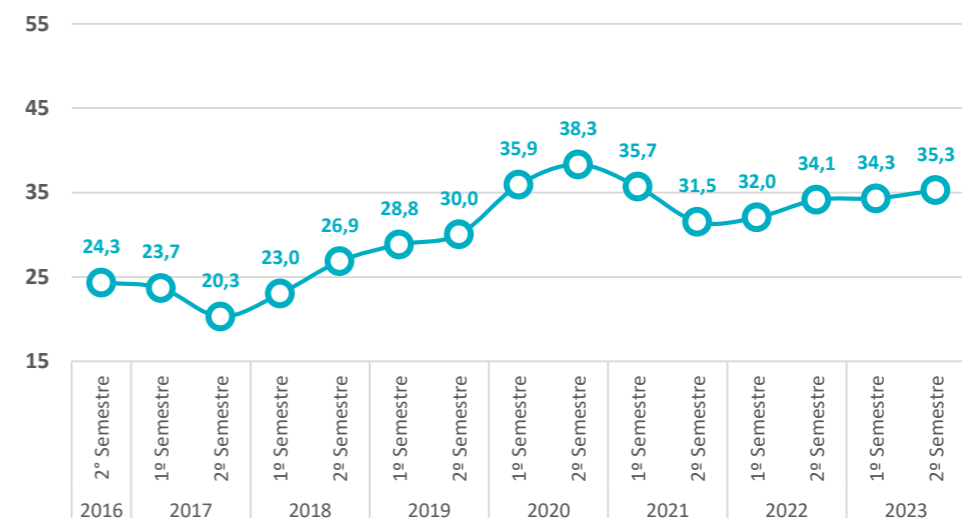
# Evolución de la pobreza. 2016-2023

## Hogares y Personas bajo la línea de la pobreza. Total 6 aglomerados urbanos

Personas bajo LP. Total 6 aglomerados urbanos de la provincia de Buenos Aires. 2016 - 2023



Hogares bajo LP. Total 6 aglomerados urbanos de la provincia de Buenos Aires. 2016 - 2023

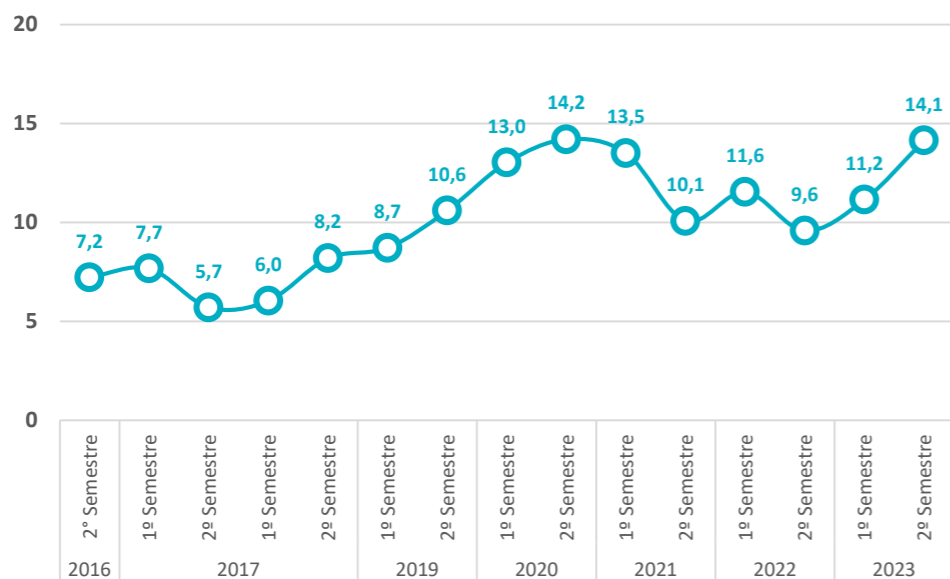


Fuente: Dirección Provincial de Estadística a partir de Encuesta Permanente de Hogares. INDEC.

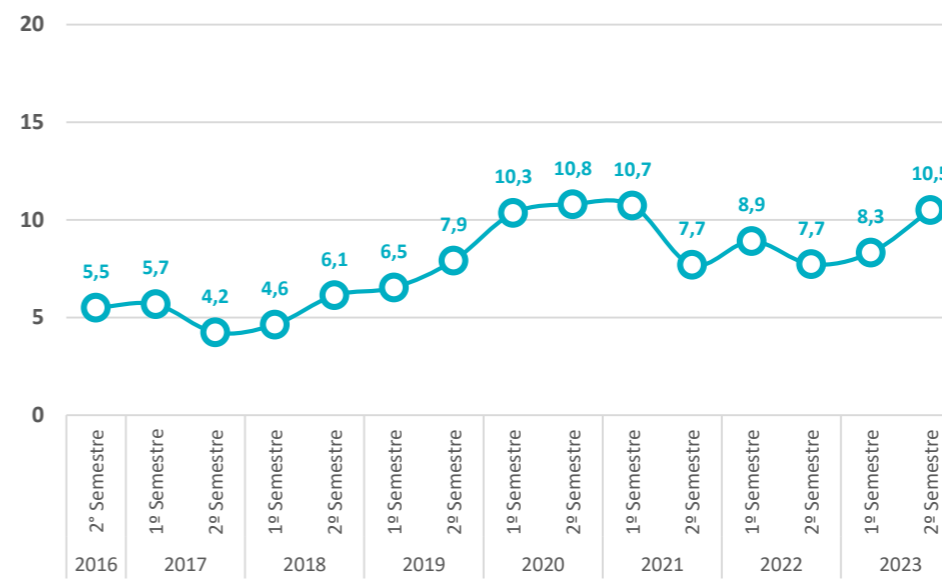
# Evolución de la pobreza. 2016-2023

## Hogares y Personas bajo la línea de la indigencia. Total 6 aglomerados urbanos

Personas bajo LI. Total 6 aglomerados urbanos de la provincia de Buenos Aires. 2016 - 2023



Hogares bajo LI. Total 6 aglomerados urbanos de la provincia de Buenos Aires. 2016 - 2023



Fuente: Dirección Provincial de Estadística a partir de Encuesta Permanente de Hogares. INDEC.

## IV. Metodología y serie histórica

---

La Encuesta Permanente de Hogares (EPH) es un programa nacional de producción sistemática y permanente de indicadores sociales que lleva a cabo el Instituto Nacional de Estadística y Censos (INDEC) conjuntamente con las Direcciones Provinciales de Estadística (DPE). Abarca 31 aglomerados urbanos del país y publica los resultados en forma trimestral y semestral.

En la provincia de Buenos Aires se releva información en los siguientes aglomerados: Partidos del GBA, Gran La Plata, Mar del Plata, Bahía Blanca-Cerri, San Nicolás-Villa Constitución y Viedma-Carmen de Patagones. Los cuatro primeros pertenecen en su totalidad a la provincia de Buenos Aires, mientras que los dos últimos son compartidos con las provincias de Santa Fe y de Río Negro, respectivamente.

Pueden consultarse el anexo metodológico, los informes, así como la serie histórica de la incidencia de la pobreza e indigencia desde el segundo semestre de 2016 hasta la fecha de referencia del presente informe en el siguiente enlace:

[http://www.estadistica.ec.gba.gov.ar/dpe/index.php?option=com\\_content&view=category&layout=blog&id=64&Itemid=185](http://www.estadistica.ec.gba.gov.ar/dpe/index.php?option=com_content&view=category&layout=blog&id=64&Itemid=185)