

Abril 2023

INCIDENCIA DE LA POBREZA Y LA INDIGENCIA. TOTAL 6 AGLOMERADOS DE LA PROVINCIA DE BUENOS AIRES



DATOS DEL SEGUNDO SEMESTRE 2022

DIRECCIÓN PROVINCIAL DE ESTADÍSTICA

MINISTERIO DE
HACIENDA Y FINANZAS



GOBIERNO DE LA PROVINCIA DE
BUENOS AIRES

Gobernador
Axel KICILLOF

Vicegobernadora
Verónica MAGARIO

Jefe de Gabinete de Ministros
Martín INSAURRALDE

Ministro de Hacienda y Finanzas
Pablo LÓPEZ

Subsecretario de Coordinación Económica y Estadística
Nicolás TODESCA

Director Provincial de Estadística
Diego RUSANSKY

Director de Estadísticas Económicas
Daniel BESLER

Directora de Estadísticas Sociales
Silvia TOMÁS

Director de Planificación, Metodología y Coordinación del SEP
Federico FERELLA

Departamento de Análisis de Estadísticas Sociales

Hilario FERREA

Analista

Carolina A. MONTERDE

Alexander RETAJAC

Departamento de Encuestas Sociales

María Elena MARTINEZ

Subcoordinadores

Bahía Blanca: Ligia BUSTAMANTE

Gran La Plata: Sandra GUERRERO

Mar del Plata: Martín ROZADOS

Departamento de Relaciones Institucionales

Trinidad M. PAGELLA

Resultados.

Datos a segundo semestre de 2022.

Publicado en abril de 2023.

Signos convencionales:

- Cero absoluto

0 Cero por redondeo

/// Dato que no corresponde presentar

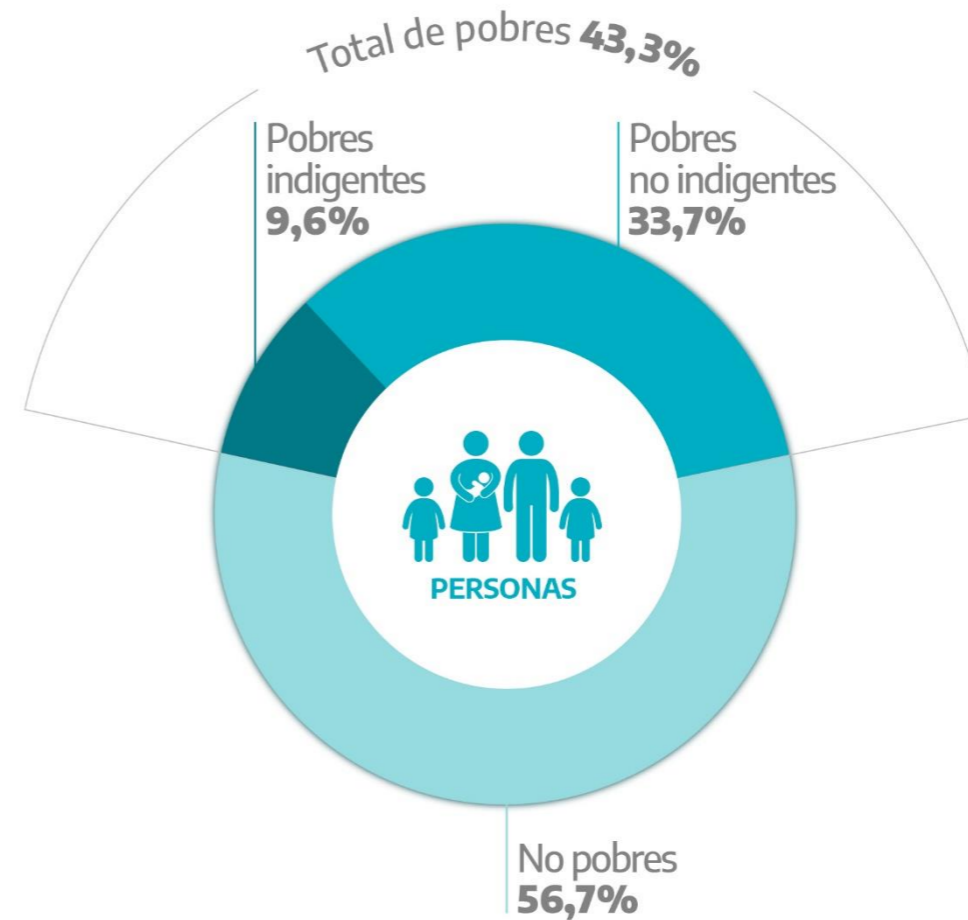
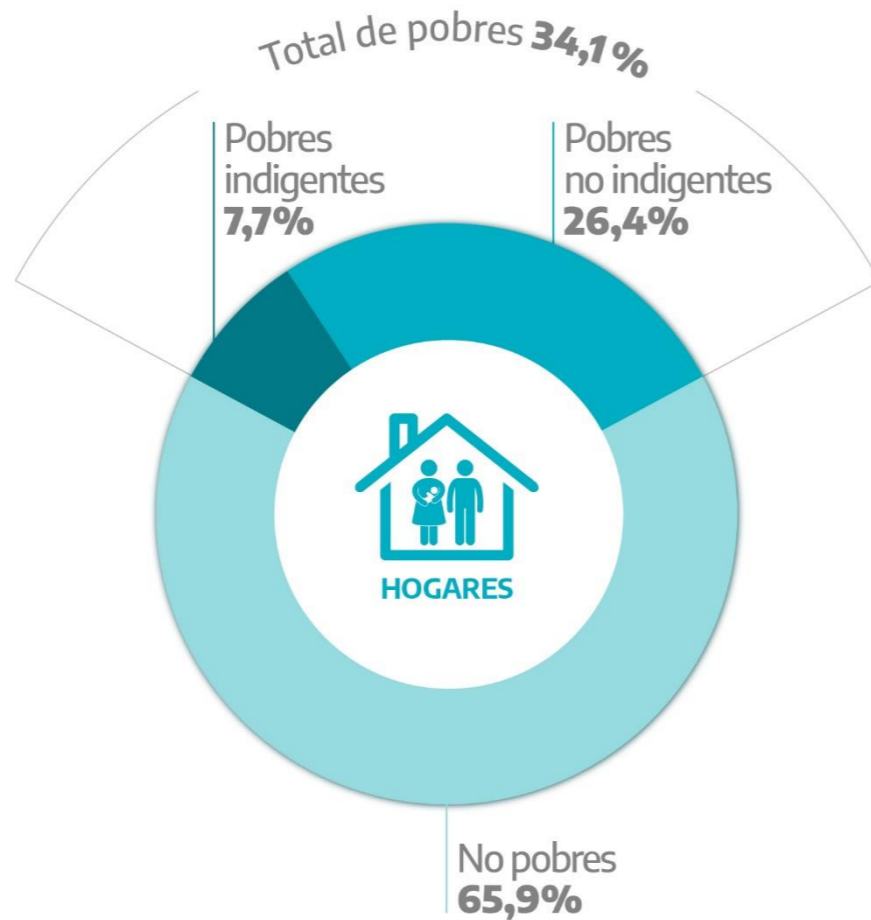
s Dato confidencial por aplicación de las reglas del secreto estadístico

Se puede visualizar este informe técnico y publicaciones anteriores en el siguiente link:

<http://www.estadistica.ec.gba.gov.ar/dpe/index.php/sociedad/condiciones-de-vida/linea-de-pobreza-lp-y-linea-de-indigencia-li>

INCIDENCIA DE POBREZA E INDIGENCIA. HOGARES Y PERSONAS TOTAL 6 AGLOMERADOS URBANOS DE LA PROVINCIA DE BUENOS AIRES

2º SEMESTRE 2022

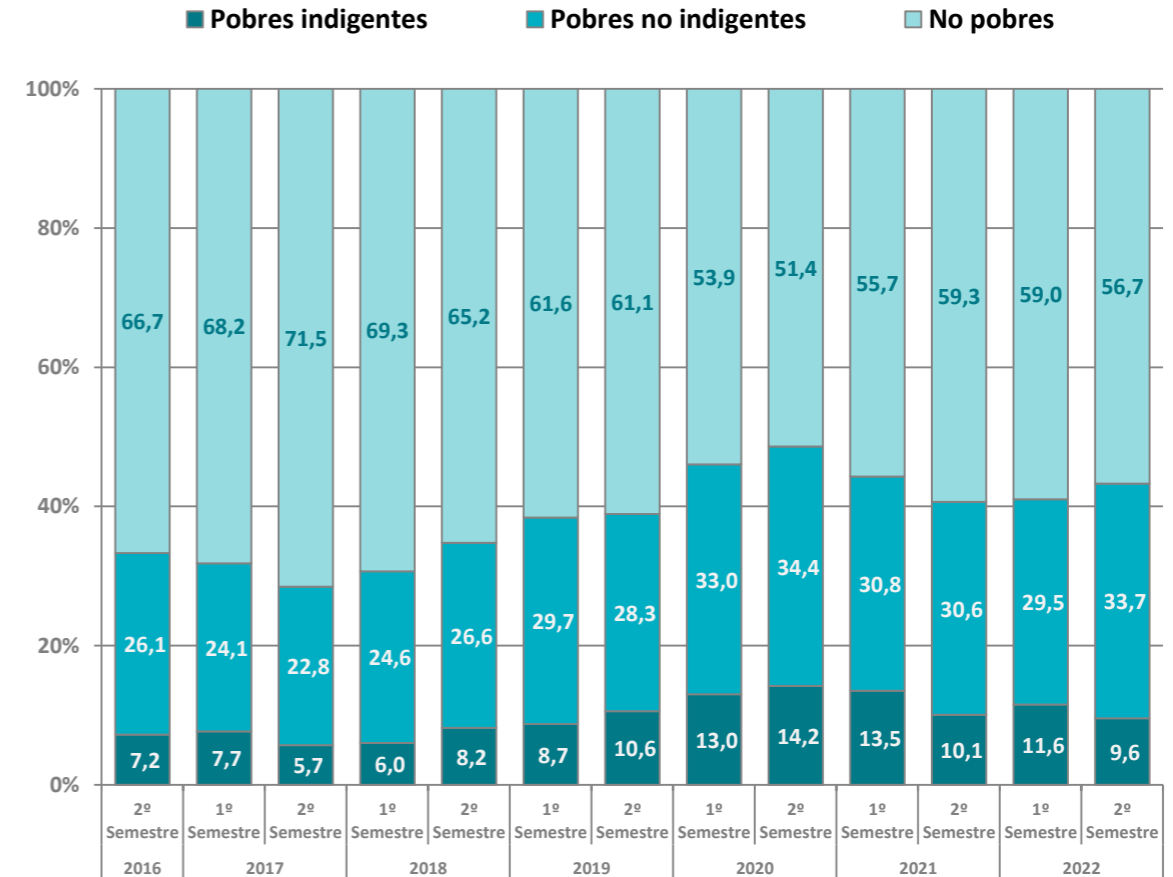
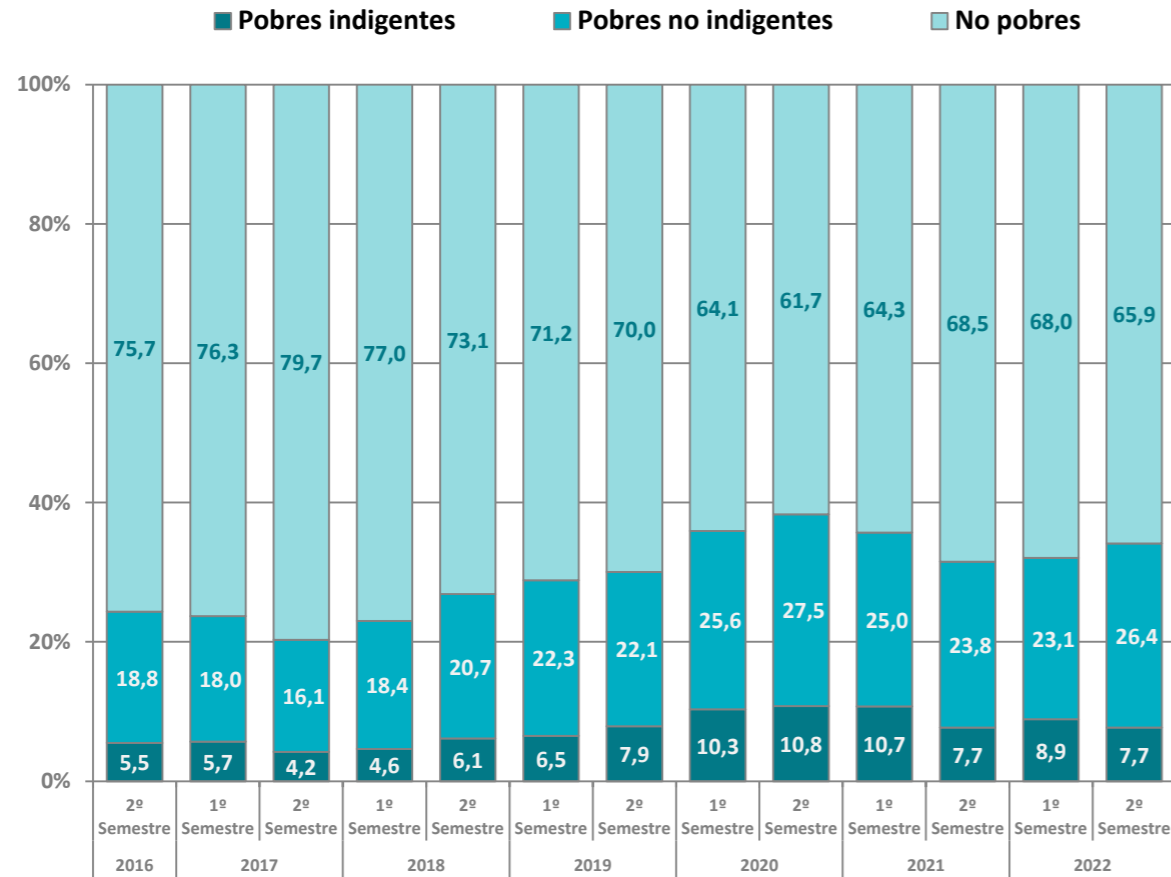


Fuente: Dirección Provincial de Estadística a partir de Encuesta Permanente de Hogares. INDEC.

EVOLUCIÓN DE LOS INDICADORES DE POBREZA E INDIGENCIA TOTAL 6 AGLOMERADOS URBANOS DE LA PROVINCIA DE BUENOS AIRES 2DO SEMESTRE DE 2016 A 2DO SEMESTRE DE 2022

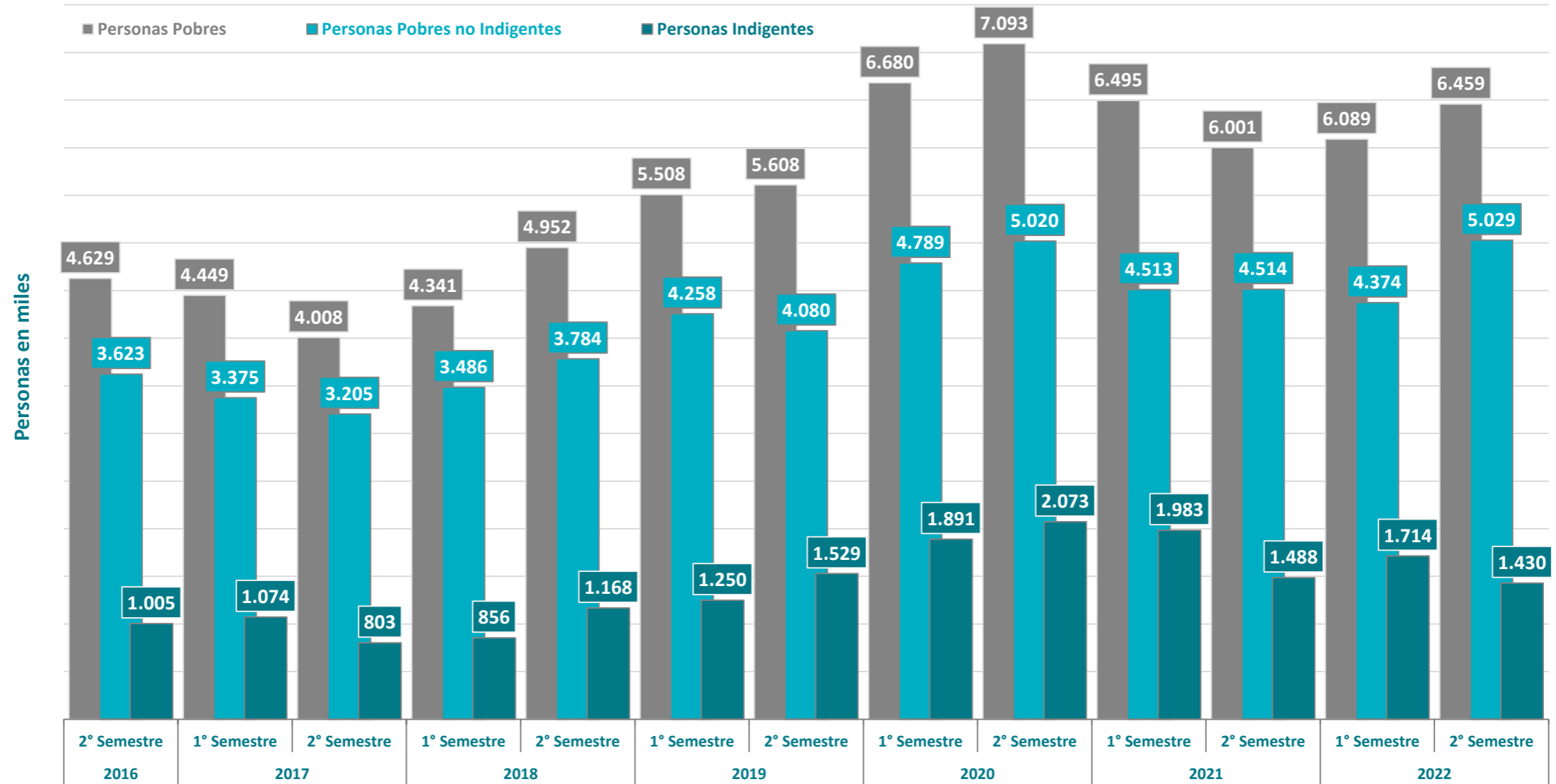
Hogares

Personas



Fuente: Dirección Provincial de Estadística a partir de Encuesta Permanente de Hogares. INDEC.

EVOLUCIÓN DE LA POBREZA E INDIGENCIA TOTAL 6 AGLOMERADOS URBANOS DE LA PROVINCIA DE BUENOS AIRES 2DO SEMESTRE DE 2016 A 2DO SEMESTRE DE 2022



Fuente: Dirección Provincial de Estadística a partir de Encuesta Permanente de Hogares. INDEC.

I. Resumen

Segundo semestre 2022

.....

EN LOS SEIS AGLOMERADOS DE BUENOS AIRES HABITAN 6.458.830 PERSONAS EN 1.659.771 HOGARES QUE NO ALCANZARON A COSTEAR LA CANASTA BÁSICA TOTAL (CBT) Y 1.430.218 PERSONAS HABITAN EN 375.468 HOGARES QUE NO ALCANZARON EL PRESUPUESTO MÍNIMO DE LA CANASTA BÁSICA DE ALIMENTOS (CBA) .

.....

El **34,1% de los hogares** (donde reside el 43,3% de la población de la provincia de Buenos Aires) se ubicó bajo la línea de pobreza.

Por su parte **7,7% de los hogares se ubicaron bajo la línea de indigencia**. En ellos habitaban el **9,6%** de las personas de la provincia.

En comparación con el semestre anterior, los indicadores mostraron un **aumento de la pobreza** de 2,3 puntos porcentuales (p.p.) y un **descenso de la indigencia** de 2,0 p.p. en las personas. En los hogares el aumento de la pobreza fue de 2,1 p.p. y el descenso de la indigencia de 1,2 p.p.

Respecto al segundo semestre de 2021, el porcentaje de personas que se ubicó bajo la línea de **la pobreza aumentó** 2,6 p.p. y el de las personas bajo la línea de **la indigencia disminuyó** 0,5 p.p.

I. Resultados generales

Segundo semestre 2022

LOS NIVELES DE POBREZA E INDIGENCIA EN LOS 6 AGLOMERADOS URBANOS DE LA PROVINCIA DE BUENOS AIRES FUERON SUPERIORES A LOS PRESENTADOS EN EL AGREGADO NACIONAL.

Cuadro 1. Pobreza e indigencia. Totales por agregado geográfico. 2do semestre de 2022

Agregado geográfico	Pobreza		Indigencia	
	Hogares	Personas	Hogares	Personas
	<i>En porcentaje</i>			
Total 31 aglomerados urbanos	29,6	39,2	6,2	8,1
Total 6 aglomerados urbanos de la provincia de Buenos Aires	34,1	43,3	7,7	9,6

Fuente: Dirección Provincial de Estadística a partir de Encuesta Permanente de Hogares. INDEC.

I. Resultados generales

Población de referencia Total por aglomerado y Total 6 aglomerados urbanos

RESPECTO AL TOTAL 31 AGLOMERADOS URBANOS, EL 56,3% DE LAS PERSONAS BAJO LA LÍNEA DE POBREZA Y EL 60,7% DE LAS PERSONAS BAJO LA LINEA DE INDIGENCIA RESIDÍAN EN LOS 6 AGLOMERADOS URBANOS DE LA PROVINCIA DE BUENOS AIRES.

Nota: Población estimada a partir de la proyección obtenida del Censo Nacional de Población, Hogares y Viviendas 2010. Para mayor información véase INDEC, Estimaciones y proyecciones de población. Total País 2010 - 2040. Serie análisis demográfico nº35, año 2014. Elaboración: Dirección Provincial de Estadística.

1 Partidos del GBA: Los Partidos del Gran Buenos Aires comprenden 24 partidos y Resto. Los 24 partidos son: Almirante Brown, Avellaneda, Berazategui, Esteban Echeverría, Ezeiza, Florencio Varela, Gral. San Martín, Hurlingham, Ituzaingó, José C. Paz, La Matanza, Lanús, Lomas de Zamora, Malvinas Argentinas, Tigre, Tres de Febrero, Vicente López, Merlo, Moreno, Morón, Quilmes, San Fernando, San Isidro y San Miguel. El Resto está conformado por: Marcos Paz (Parte), Máximo Paz (Cañuelas), Pilar (Parte), San Vicente (Parte), Escobar (Parte), Presidente Perón (Parte) y Gral. Rodríguez (Parte)

2 Gran La Plata: La Plata, Berisso y Ensenada.

3 Aglomerado compartido con la provincia de Santa Fe.

4 Aglomerado compartido con la provincia de Río Negro.

Cuadro 2. Hogares y Personas por condición de pobreza e indigencia. Totales por aglomerado y por agregado geográfico. 2do semestre de 2022

Aglomerado	Total		Pobreza		Indigencia	
	Hogares	Personas	Hogares	Personas	Hogares	Personas
Partidos del GBA ¹	4.061.157	12.750.803	1.463.704	5.743.731	329.457	1.251.148
Gran La Plata ²	331.357	917.656	85.675	319.317	19.502	82.439
Mar del Plata	241.791	656.108	55.209	199.171	13.677	54.250
Bahía Blanca-Cerri	129.423	318.660	27.244	90.465	7.428	22.984
San Nicolás-Villa Constitución ³	69.381	197.649	19.814	75.404	4.875	16.976
Viedma-Carmen de Patagones ⁴	29.769	85.016	8.125	30.742	529	2.421
Total 6 aglomerados urbanos	4.862.878	14.925.892	1.659.771	6.458.830	375.468	1.430.218
Total 31 aglomerados urbanos	9.908.229	29.255.492	2.928.152	11.465.599	614.043	2.356.435
Total 25 aglomerados urbanos	5.045.351	14.329.600	1.268.381	5.006.769	238.575	926.217

Fuente: Dirección Provincial de Estadística a partir de Encuesta Permanente de Hogares. INDEC.

I. Resultados generales

Total 31 aglomerados

EL PORCENTAJE DE PERSONAS BAJO LA LÍNEA DE LA POBREZA AUMENTÓ DE UN SEMESTRE A OTRO 2,7 P.P. ESTE AUMENTO REPRESENTÓ A 821.850 NUEVOS POBRES.

Cuadro 3. Pobreza e Indigencia. Total 31 aglomerados urbanos. 2do semestre de 2022

Indicador	Total	Personas pobres		Diferencia
<i>En Porcentaje</i>	<i>En miles</i>			
Pobreza	%			
Hogares	29,6	2.928		
Personas	39,2	11.466		
Indigencia				
Hogares	6,2	614		
Personas	8,1	2.356		

Indicador	1S 2022	2S 2022	Diferencia
Personas pobres	10.644	11.466	822

Fuente: Dirección Provincial de Estadística a partir de Encuesta Permanente de Hogares. INDEC.

Cuadro 3.1. Pobreza e Indigencia. Total 31 aglomerados urbanos. 1er semestre de 2018 a 2do semestre de 2022

Indicador	2018		2019		2020		2021		2022	
	1º Semestre	2º Semestre	1º Semestre	2º Semestre	1º Semestre	2º Semestre	1º Semestre	2º Semestre	1º Semestre	2º Semestre
Pobreza	<i>En porcentaje</i>									
Hogares	19,6	23,4	25,4	25,9	30,4	31,6	31,2	27,9	27,7	29,6
Personas	27,3	32,0	35,4	35,5	40,9	42,0	40,6	37,3	36,5	39,2
Indigencia										
Hogares	3,8	4,8	5,5	5,7	8,1	7,8	8,2	6,1	6,8	6,2
Personas	4,9	6,7	7,7	8,0	10,5	10,5	10,7	8,2	8,8	8,1

Fuente: Dirección Provincial de Estadística a partir de Encuesta Permanente de Hogares. INDEC.

I. Resultados generales

Total 6 aglomerados urbanos de la provincia de Buenos Aires

EN LOS 6 AGLOMERADOS DE LA PROVINCIA DE BUENOS AIRES EL PORCENTAJE DE PERSONAS BAJO LA LÍNEA DE LA POBREZA AUMENTÓ DE UN SEMESTRE A OTRO 2,3 P.P. ESTE AUMENTO REPRESENTÓ A 369.993 PERSONAS.

Cuadro 4. Pobreza e Indigencia. Total 6 aglomerados urbanos de la provincia de Buenos Aires. 2do semestre de 2022

Indicador	Total	Personas pobres	Diferencia
En Porcentaje	En miles		
Pobreza	%		
Hogares	34,1	1.660	
Personas	43,3	6.459	
Indigencia			
Hogares	7,7	375	
Personas	9,6	1.430	370

Fuente: Dirección Provincial de Estadística a partir de Encuesta Permanente de Hogares. INDEC.

Cuadro 4.1. Pobreza e Indigencia. Total 6 aglomerados urbanos de la provincia de Buenos Aires. 1er semestre de 2018 a 2do semestre de 2022

Indicador	2018		2019		2020		2021		2022	
	1º Semestre	2º Semestre	1º Semestre	2º Semestre	1º Semestre	2º Semestre	1º Semestre	2º Semestre	1º Semestre	2º Semestre
Pobreza	<i>En porcentaje</i>									
Hogares	23,0	26,9	28,8	30,0	35,9	38,3	35,7	31,5	32,0	34,1
Personas	30,7	34,8	38,4	38,9	46,1	48,6	44,3	40,7	41,0	43,3
Indigencia										
Hogares	4,6	6,1	6,5	7,9	10,3	10,8	10,7	7,7	8,9	7,7
Personas	6,0	8,2	8,7	10,6	13,0	14,2	13,5	10,1	11,6	9,6

Fuente: Dirección Provincial de Estadística a partir de Encuesta Permanente de Hogares. INDEC.

II. Resultados por aglomerado Partidos del Gran Buenos Aires

EN EL AGLOMERADO PARTIDOS DEL GRAN BUENOS AIRES LA TASA DE POBREZA REGISTRÓ UN AUMENTO DE 3,0 P.P. RESPECTO AL SEMESTRE ANTERIOR.

Cuadro 5. Pobreza e Indigencia. Partidos del Gran Buenos Aires. 2do semestre de 2022

Indicador	Total	Personas pobres	Diferencia
<i>En Porcentaje</i>	<i>En miles</i>		
Pobreza	%		
Hogares	36,0	1.464	
Personas	45,0	5.744	
Indigencia			
Hogares	8,1	329	
Personas	9,8	1.251	422

Fuente: Dirección Provincial de Estadística a partir de Encuesta Permanente de Hogares. INDEC.

Cuadro 5.1. Pobreza e Indigencia. Partidos del Gran Buenos Aires. 1er semestre de 2018 a 2do semestre de 2022

Indicador	2018		2019		2020		2021		2022	
	1º Semestre	2º Semestre	1º Semestre	2º Semestre	1º Semestre	2º Semestre	1º Semestre	2º Semestre	1º Semestre	2º Semestre
Pobreza	<i>En porcentaje</i>									
Hogares	24,3	28,2	30,3	31,8	37,5	40,9	37,1	33,0	33,3	36,0
Personas	31,9	35,9	39,8	40,5	47,5	51,0	45,3	42,3	42,0	45,0
Indigencia										
Hogares	4,7	6,4	7,0	8,6	11,0	11,8	11,2	8,0	9,4	8,1
Personas	6,2	8,5	9,1	11,3	13,6	15,2	13,8	10,5	11,9	9,8

Fuente: Dirección Provincial de Estadística a partir de Encuesta Permanente de Hogares. INDEC.

II. Resultados por aglomerado Gran La Plata

GRAN LA PLATA REGISTRÓ DESCENSOS EN LA INCIDENCIA DE LA POBREZA Y LA INDIGENCIA EN LAS PERSONAS DE 1,9 P.P. Y 3,5 P.P., RESPECTIVAMENTE.

Cuadro 6. Pobreza e Indigencia. Gran La Plata 2do semestre de 2022

Indicador	Total	Personas pobres	Diferencia
En Porcentaje	En miles		
Pobreza	%		
Hogares	25,9	86	
Personas	34,8	319	
Indigencia			
Hogares	5,9	20	
Personas	9,0	82	-15

Fuente: Dirección Provincial de Estadística a partir de Encuesta Permanente de Hogares. INDEC.

Cuadro 6.1. Pobreza e Indigencia. Gran La Plata. 1er semestre de 2018 a 2do semestre de 2022

Indicador	2018		2019		2020		2021		2022	
	1º Semestre	2º Semestre	1º Semestre	2º Semestre	1º Semestre	2º Semestre	1º Semestre	2º Semestre	1º Semestre	2º Semestre
Pobreza	<i>En porcentaje</i>									
Hogares	21,2	21,5	22,7	22,0	27,7	24,0	30,9	23,9	26,8	25,9
Personas	28,1	30,9	31,9	30,6	37,4	31,7	41,5	29,6	36,6	34,8
Indigencia										
Hogares	5,5	5,0	4,4	5,0	6,5	4,9	9,2	6,0	8,0	5,9*
Personas	6,2	7,7	6,5	7,6	9,9	7,0	13,5	7,5	12,4	9,0*

Fuente: Dirección Provincial de Estadística a partir de Encuesta Permanente de Hogares. INDEC.

(*) Coeficiente de variación (CV) mayor al 16 %.

II. Resultados por aglomerado Mar del Plata

LA POBLACIÓN BAJO LA LÍNEA DE LA POBREZA DISMINUYÓ DE UN SEMESTRE A OTRO 2,3 P.P., VARIACIÓN QUE REPRESENTÓ UN DESCENSO DE LA POBLACIÓN POBRE DE APROXIMADAMENTE 14.000 PERSONAS.

Cuadro 7. Pobreza e Indigencia. Mar del Plata. 2do semestre de 2022

Indicador	Total	Personas pobres		Diferencia
En Porcentaje	En miles			
Pobreza	%			
Hogares	22,8	55		
Personas	30,4	199		
Indigencia				
Hogares	5,7	14		
Personas	8,3	54		

Fuente: Dirección Provincial de Estadística a partir de Encuesta Permanente de Hogares. INDEC.

Cuadro 7.1. Pobreza e Indigencia. Mar del Plata. 1er semestre de 2018 a 2do semestre de 2022

Indicador	2018		2019		2020		2021		2022	
	1º Semestre	2º Semestre	1º Semestre	2º Semestre	1º Semestre	2º Semestre	1º Semestre	2º Semestre	1º Semestre	2º Semestre
Pobreza	<i>En porcentaje</i>									
Hogares	13,6	18,6	20,5	18,4	30,8	30,5	27,2	24,0	24,5	22,8
Personas	20,2	24,8	29,5	25,0	38,9	41,1	35,0	31,5	32,6	30,4
Indigencia										
Hogares	3,7	5,2	3,5	4,2	9,7	7,5	9,7	6,4	4,1	5,7*
Personas	4,9	6,5	6,3	6,6	12,0	10,8	13,2	7,5	4,9	8,3*

Fuente: Dirección Provincial de Estadística a partir de Encuesta Permanente de Hogares. INDEC.

(*) Coeficiente de variación (CV) mayor al 16 %.

II. Resultados por aglomerado

Bahía Blanca - Cerri

LA POBLACIÓN BAJO LA LINEA DE LA POBREZA ALCANZÓ A 90.465 PERSONAS, REGISTRANDO 15.603 PERSONAS MENOS QUE EN EL SEMESTRE ANTERIOR.

Cuadro 8. Pobreza e Indigencia. Bahía Blanca – Cerri. 2do semestre de 2022

Indicador	Total	Personas pobres	Diferencia
En Porcentaje	En miles		
Pobreza	%		
Hogares	21,1	27	
Personas	28,4	90	
Indigencia			
Hogares	5,7	7	
Personas	7,2	23	

Fuente: Dirección Provincial de Estadística a partir de Encuesta Permanente de Hogares. INDEC.

Cuadro 8.1. Pobreza e Indigencia. Bahía Blanca – Cerri. 1er semestre de 2018 a 2do semestre de 2022

Indicador	2018		2019		2020		2021		2022	
	1º Semestre	2º Semestre	1º Semestre	2º Semestre	1º Semestre	2º Semestre	1º Semestre	2º Semestre	1º Semestre	2º Semestre
Pobreza	<i>En porcentaje</i>									
Hogares	11,3	17,5	17,5	20,8	23,2	18,7	23,1	22,5	24,6	21,1
Personas	16,3	25,0	24,1	28,1	33,7	24,0	31,7	30,9	33,4	28,4
Indigencia										
Hogares	2,4	2,6	3,1	3,8	3,2	5,2	5,2	5,7	8,8	5,7*
Personas	4,0	3,8	4,1	4,4	4,4	7,0	7,7	6,7	12,7	7,2*

Fuente: Dirección Provincial de Estadística a partir de Encuesta Permanente de Hogares. INDEC.

(*) Coeficiente de variación (CV) mayor al 16%.

II. Resultados por aglomerado San Nicolás – Villa Constitución

ENTRE EL PRIMER Y SEGUNDO SEMESTRE DE 2022, LA TASA DE POBREZA DISMINUYÓ 2,5 P.P.

Cuadro 9. Pobreza e Indigencia. San Nicolás – Villa Constitución. 2do semestre de 2022

Indicador	Total	Personas pobres	Diferencia
En Porcentaje	En miles		
Pobreza	%		
Hogares	28,6	20	
Personas	38,2	75	
Indigencia			
Hogares	7,0	5	
Personas	8,6	17	

Fuente: Dirección Provincial de Estadística a partir de Encuesta Permanente de Hogares. INDEC.

Cuadro 9.1. Pobreza e Indigencia. San Nicolás – Villa Constitución. 1er semestre de 2018 a 2do semestre de 2022

Indicador	2018		2019		2020		2021		2022	
	1º Semestre	2º Semestre	1º Semestre	2º Semestre	1º Semestre	2º Semestre	1º Semestre	2º Semestre	1º Semestre	2º Semestre
Pobreza	<i>En porcentaje</i>									
Hogares	19,1	23,4	25,8	29,1	29,8	32,4	35,3	29,0	28,9	28,6
Personas	28,1	33,1	35,9	39,6	39,8	43,6	47,1	40,0	40,7	38,2
Indigencia										
Hogares	4,4	5,4	7,4	6,8	7,4	6,6	8,5	7,1	5,6	7,0
Personas	6,1	7,0	10,0	8,6	10,2	8,1	11,2	10,3	7,9	8,6*

Fuente: Dirección Provincial de Estadística a partir de Encuesta Permanente de Hogares. INDEC.

(*) Coeficiente de variación (CV) mayor al 16 %.

II. Resultados por aglomerado Viedma – Carmen de Patagones

CON RESPECTO AL SEMESTRE ANTERIOR, ESTE AGLOMERADO REGISTRÓ DESCENSOS EN LA INCIDENCIA DE LA POBREZA Y LA INDIGENCIA, EN LAS PERSONAS, DE 3,3 P.P. Y 1,0 P.P. RESPECTIVAMENTE.

Cuadro 10. Pobreza e Indigencia. Viedma – Carmen de Patagones. 2do semestre de 2022

Indicador	Total	Personas pobres	Diferencia
En Porcentaje	En miles		
Pobreza	%		
Hogares	27,3	8	
Personas	36,2	31	
Indigencia			
Hogares	1,8	1	
Personas	2,8	2	-3

Fuente: Dirección Provincial de Estadística a partir de Encuesta Permanente de Hogares. INDEC.

Cuadro 10.1. Pobreza e Indigencia. Viedma – Carmen de Patagones 1er semestre de 2018 a 2do semestre de 2022

Indicador	2018		2019		2020		2021		2022	
	1º Semestre	2º Semestre	1º Semestre	2º Semestre	1º Semestre	2º Semestre	1º Semestre	2º Semestre	1º Semestre	2º Semestre
Pobreza	<i>En porcentaje</i>									
Hogares	17,2	20,1	23,1	22,0	30,1	25,2	25,0	22,5	28,1	27,3
Personas	24,4	29,7	36,2	32,9	43,5	35,1	34,8	31,0	39,4	36,2
Indigencia										
Hogares	1,3	3,0	2,2	3,3	4,7	3,8	3,6	2,7	3,0	1,8*
Personas	1,6	3,4	3,4	5,1	6,2	4,4	4,8	2,9	3,9	2,8*

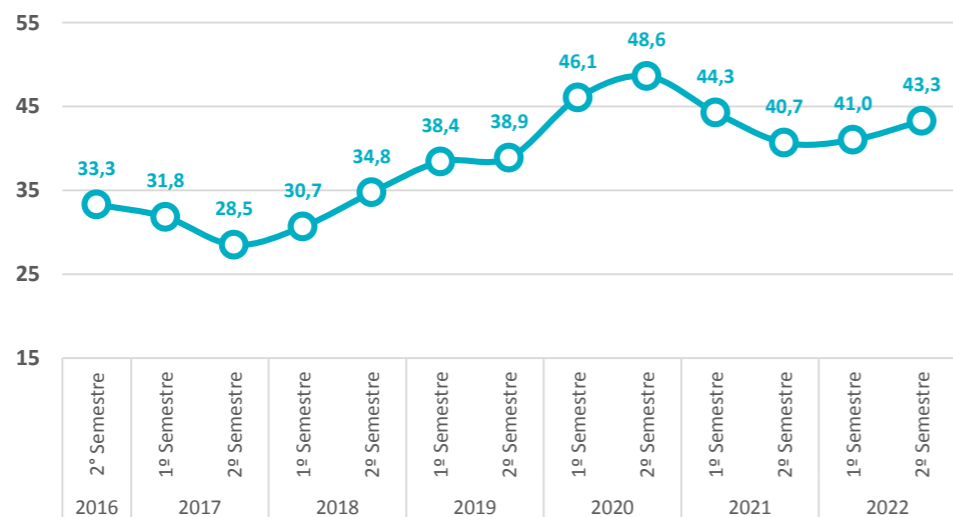
Fuente: Dirección Provincial de Estadística a partir de Encuesta Permanente de Hogares. INDEC.

(*) Coeficiente de variación (CV) mayor al 16 %.

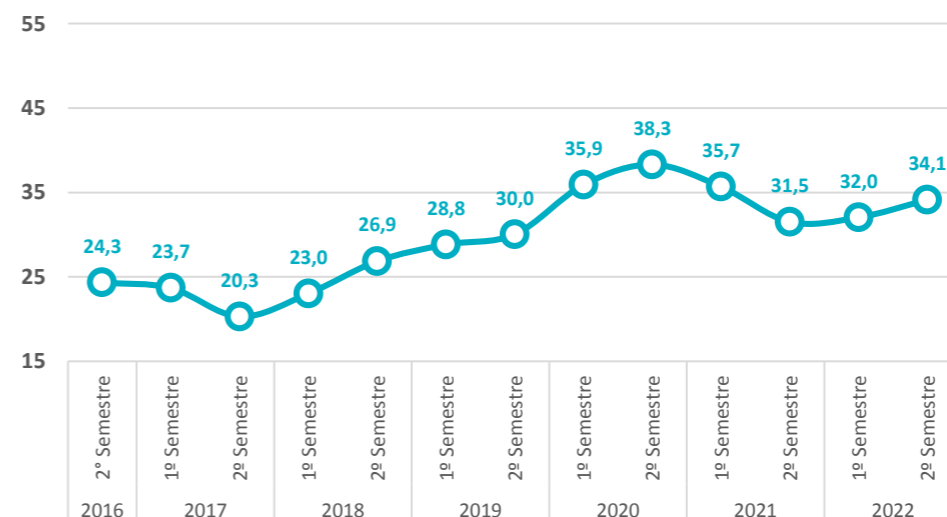
Evolución de la pobreza. 2016-2022

Hogares y Personas bajo la línea de la pobreza. Total 6 aglomerados urbanos

Personas bajo LP. Total 6 aglomerados urbanos de la provincia de Buenos Aires. 2020 - 2022



Hogares bajo LP. Total 6 aglomerados urbanos de la provincia de Buenos Aires. 2020 - 2022

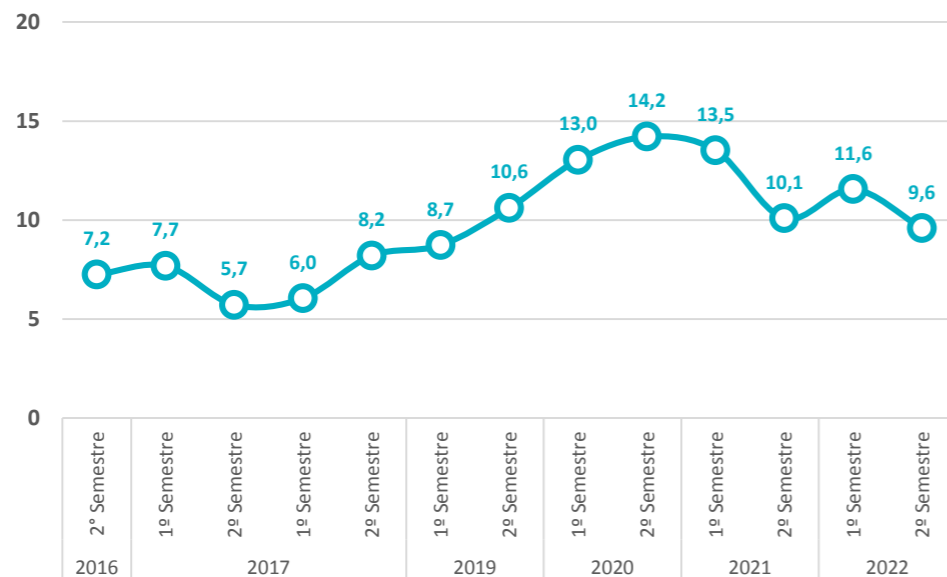


Fuente: Dirección Provincial de Estadística a partir de Encuesta Permanente de Hogares. INDEC.

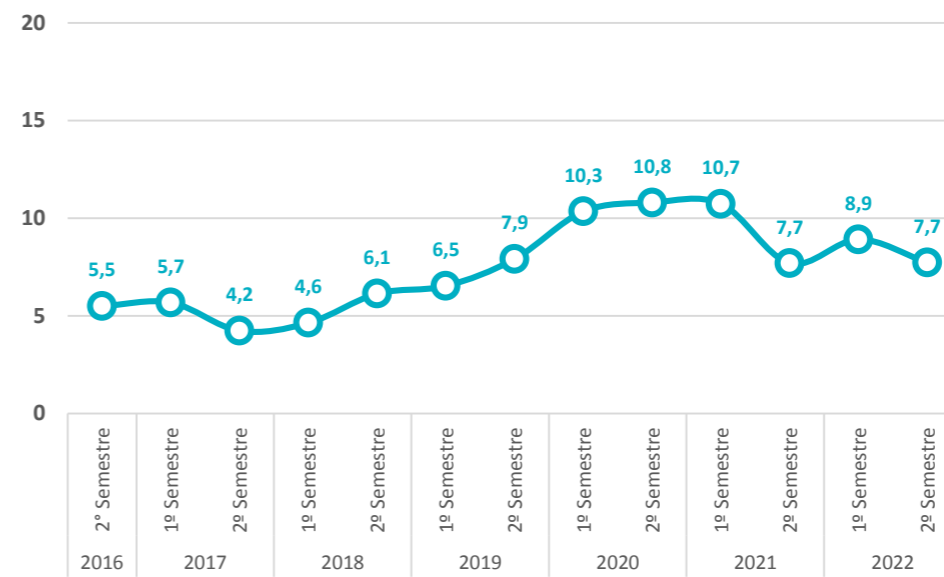
Evolución de la indigencia. 2016-2022

Hogares y Personas bajo la línea de la indigencia. Total 6 aglomerados urbanos

Personas bajo LI. Total 6 aglomerados urbanos de la provincia de Buenos Aires. 2020 - 2022



Hogares bajo LI. Total 6 aglomerados urbanos de la provincia de Buenos Aires. 2020 - 2022



Fuente: Dirección Provincial de Estadística a partir de Encuesta Permanente de Hogares. INDEC.

IV. Metodología y serie histórica

La Encuesta Permanente de Hogares (EPH) es un programa nacional de producción sistemática y permanente de indicadores sociales que lleva a cabo el Instituto Nacional de Estadística y Censos (INDEC) conjuntamente con las Direcciones Provinciales de Estadística (DPE). Abarca 31 aglomerados urbanos del país y publica los resultados en forma trimestral y semestral.

En la provincia de Buenos Aires se releva información en los siguientes aglomerados: Partidos del GBA, Gran La Plata, Mar del Plata, Bahía Blanca-Cerri, San Nicolás-Villa Constitución y Viedma-Carmen de Patagones. Los cuatro primeros pertenecen en su totalidad a la provincia de Buenos Aires, mientras que los dos últimos son compartidos con las provincias de Santa Fe y de Río Negro respectivamente.

Pueden consultarse el anexo metodológico, los informes, así como la serie histórica de la incidencia de la pobreza e indigencia desde el segundo semestre de 2016 hasta la fecha de referencia del presente informe en el siguiente enlace:

<http://www.estadistica.ec.gba.gov.ar/dpe/index.php/sociedad/condiciones-de-vida/linea-de-pobreza-lp-y-linea-de-indigencia-li/113-informes-pobreza/132-pobreza-informes>