

Octubre 2023

# INCIDENCIA DE LA POBREZA Y LA INDIGENCIA. TOTAL 6 AGLOMERADOS DE LA PROVINCIA DE BUENOS AIRES



DATOS DEL PRIMER SEMESTRE 2023

DIRECCIÓN PROVINCIAL DE ESTADÍSTICA

MINISTERIO DE  
HACIENDA Y FINANZAS



GOBIERNO DE LA PROVINCIA DE  
**BUENOS AIRES**

Gobernador  
Axel KICILLOF

Vicegobernadora  
Verónica MAGARIO

Ministro de Hacienda y Finanzas  
Pablo LÓPEZ

Subsecretario de Coordinación Económica y Estadística  
Nicolás TODESCA

Director Provincial de Estadística  
Diego RUSANSKY

Director de Estadísticas Económicas  
Daniel BESLER

Directora de Estadísticas Sociales  
Silvia TOMÁS

Director de Planificación, Metodología y Coordinación del SEP  
Federico FERELLA

## Departamento de Análisis de Estadísticas Sociales

Hilario FERREA

### Analista

Alexander RETAJAC

## Departamento de Encuestas Sociales

María Elena MARTINEZ

### Subcoordinadores

Bahía Blanca: Ligia BUSTAMANTE

Gran La Plata: Sandra GUERRERO

Mar del Plata: Martín ROZADOS

## Departamento de Relaciones Institucionales

Trinidad M. PAGELLA

Resultados.

Datos a primer semestre de 2023.

Publicado en octubre de 2023.

Signos convencionales:

- Cero absoluto

0 Cero por redondeo

/// Dato que no corresponde presentar

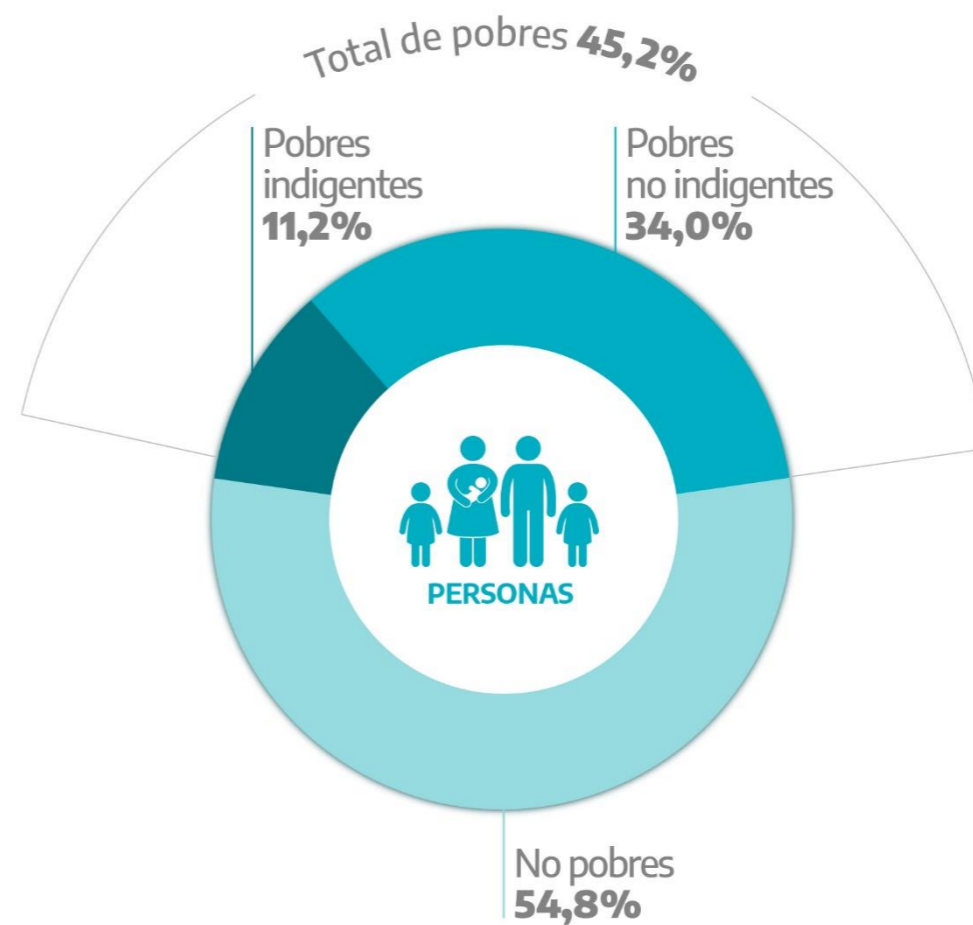
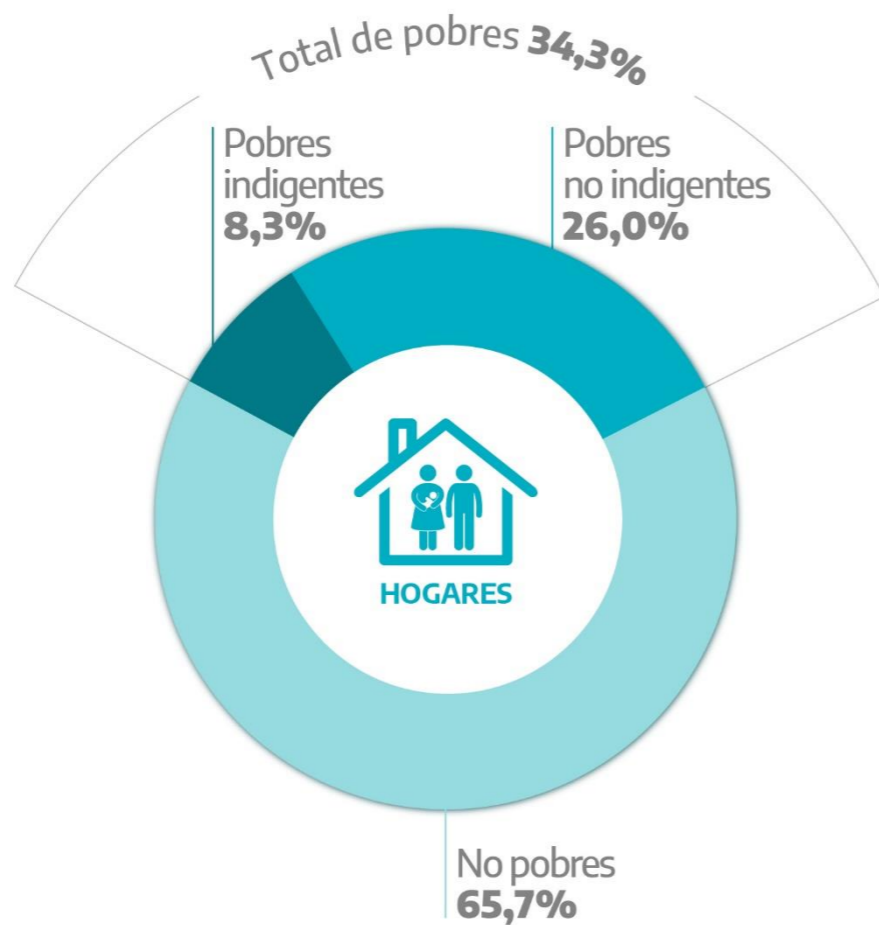
s Dato confidencial por aplicación de las reglas del secreto estadístico

Se puede visualizar este informe técnico y publicaciones anteriores en el siguiente link:

[http://www.estadistica.ec.gba.gov.ar/dpe/index.php?option=com\\_content&view=category&layout=blog&id=64&Itemid=185](http://www.estadistica.ec.gba.gov.ar/dpe/index.php?option=com_content&view=category&layout=blog&id=64&Itemid=185)

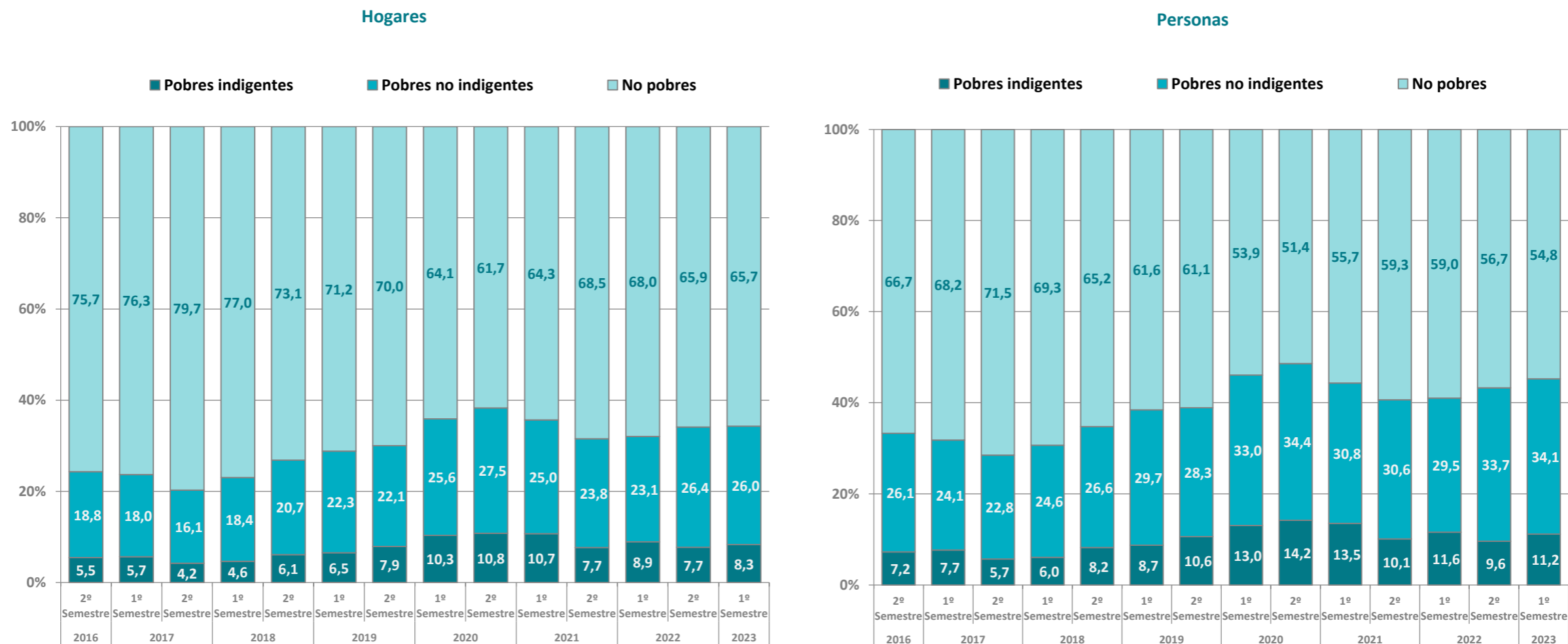
# INCIDENCIA DE POBREZA E INDIGENCIA. HOGARES Y PERSONAS TOTAL 6 AGLOMERADOS URBANOS DE LA PROVINCIA DE BUENOS AIRES

1º SEMESTRE 2023



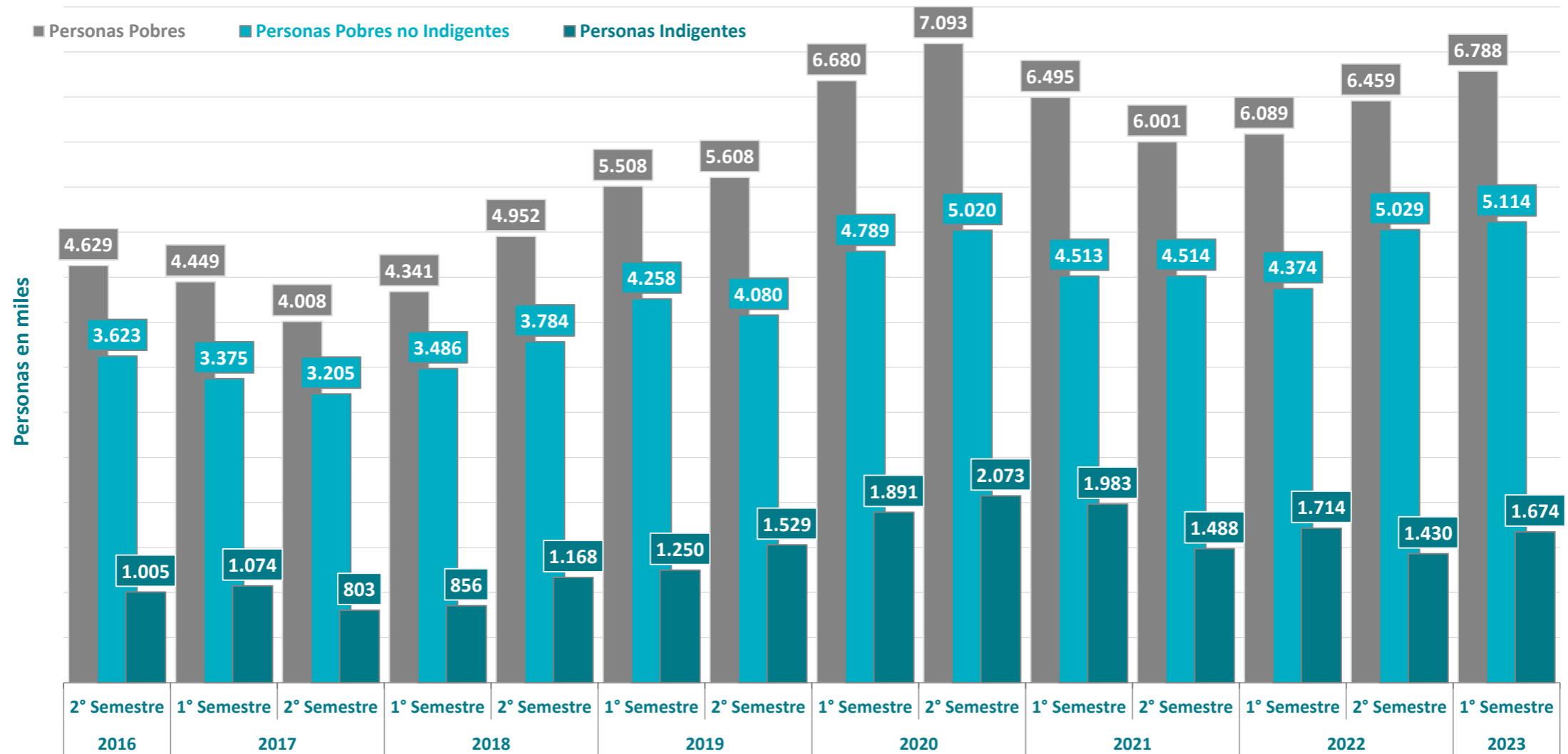
Fuente: Dirección Provincial de Estadística a partir de Encuesta Permanente de Hogares. INDEC.

# EVOLUCIÓN DE LOS INDICADORES DE POBREZA E INDIGENCIA TOTAL 6 AGLOMERADOS URBANOS DE LA PROVINCIA DE BUENOS AIRES 2DO SEMESTRE DE 2016 A 1ER SEMESTRE DE 2023



Fuente: Dirección Provincial de Estadística a partir de Encuesta Permanente de Hogares. INDEC.

## EVOLUCIÓN DE LA POBREZA E INDIGENCIA TOTAL 6 AGLOMERADOS URBANOS DE LA PROVINCIA DE BUENOS AIRES 2DO SEMESTRE DE 2016 A 1ER SEMESTRE DE 2023



Fuente: Dirección Provincial de Estadística a partir de Encuesta Permanente de Hogares. INDEC.

# I. Resumen

## Primer semestre 2023

---

.....

**EN LOS SEIS AGLOMERADOS DE BUENOS AIRES HABITAN 6.788.080 PERSONAS EN 1.693.337 HOGARES QUE NO ALCANZARON A COSTEAR LA CANASTA BÁSICA TOTAL (CBT) Y 1.673.896 PERSONAS HABITAN EN 410.501 HOGARES QUE NO ALCANZARON EL PRESUPUESTO MÍNIMO DE LA CANASTA BÁSICA DE ALIMENTOS (CBA) .**

.....

El **34,3% de los hogares** (donde reside el 45,2% de la población de la provincia de Buenos Aires) se ubicó bajo la línea de pobreza.

Por su parte **8,3% de los hogares se ubicaron bajo la línea de indigencia**. En ellos habitaban el **11,2%** de las personas de la provincia.

**En comparación con el semestre anterior**, los indicadores mostraron un **aumento de la pobreza** de 2,0 puntos porcentuales (p.p.) y un **aumento de la indigencia** de 1,6 p.p. en las personas. En los hogares el aumento de la pobreza fue de 0,2 p.p. y el aumento de la indigencia de 0,6 p.p.

**Respecto al primer semestre de 2022**, el porcentaje de personas que se ubicó bajo la línea de **la pobreza aumentó** 4,2 p.p. y el de las personas bajo la línea de **la indigencia disminuyó** 0,4 p.p.

# I. Resultados generales

## Primer semestre 2023

LOS NIVELES DE POBREZA E INDIGENCIA EN LOS 6 AGLOMERADOS URBANOS DE LA PROVINCIA DE BUENOS AIRES FUERON SUPERIORES A LOS PRESENTADOS EN EL AGREGADO NACIONAL.

Cuadro 1. Pobreza e indigencia. Totales por agregado geográfico. 1er semestre de 2023

Agregado geográfico	Pobreza		Indigencia	
	Hogares	Personas	Hogares	Personas
	<i>En porcentaje</i>			
<b>Total 31 aglomerados urbanos</b>	29,6	40,1	6,8	9,3
<b>Total 6 aglomerados urbanos de la provincia de Buenos Aires</b>	34,3	45,2	8,3	11,2

Fuente: Dirección Provincial de Estadística a partir de Encuesta Permanente de Hogares. INDEC.

# I. Resultados generales

## Población de referencia Total por aglomerado y Total 6 aglomerados urbanos

RESPECTO AL TOTAL 31 AGLOMERADOS URBANOS, EL 57,7% DE LAS PERSONAS BAJO LA LÍNEA DE POBREZA Y EL 61,4% DE LAS PERSONAS BAJO LA LINEA DE INDIGENCIA RESIDÍAN EN LOS 6 AGLOMERADOS URBANOS DE LA PROVINCIA DE BUENOS AIRES.

Nota: Población estimada a partir de la proyección obtenida del Censo Nacional de Población, Hogares y Viviendas 2010. Para mayor información véase INDEC, Estimaciones y proyecciones de población. Total País 2010 - 2040. Serie análisis demográfico nº35, año 2014. Elaboración: Dirección Provincial de Estadística.

1 Partidos del GBA: Los Partidos del Gran Buenos Aires comprenden 24 partidos y Resto. Los 24 partidos son: Almirante Brown, Avellaneda, Berazategui, Esteban Echeverría, Ezeiza, Florencio Varela, Gral. San Martín, Hurlingham, Ituzaingó, José C. Paz, La Matanza, Lanús, Lomas de Zamora, Malvinas Argentinas, Tigre, Tres de Febrero, Vicente López, Merlo, Moreno, Morón, Quilmes, San Fernando, San Isidro y San Miguel. El Resto está conformado por: Marcos Paz (Parte), Máximo Paz (Cañuelas), Pilar (Parte), San Vicente (Parte), Escobar (Parte), Presidente Perón (Parte) y Gral. Rodríguez (Parte)

2 Gran La Plata: La Plata, Berisso y Ensenada.

3 Aglomerado compartido con la provincia de Santa Fe.

4 Aglomerado compartido con la provincia de Río Negro.

Cuadro 2. Hogares y Personas por condición de pobreza e indigencia. Totales por aglomerado y por agregado geográfico. 1er semestre de 2023

Aglomerado	Total		Pobreza		Indigencia	
	Hogares	Personas	Hogares	Personas	Hogares	Personas
Partidos del GBA <sup>1</sup>	4.104.598	12.823.622	1.481.659	6.031.815	361.030	1.486.792
Gran La Plata <sup>2</sup>	347.513	922.408	90.194	322.422	22.693	90.118
Mar del Plata	249.572	658.572	57.561	207.210	11.987	42.899
Bahía Blanca-Cerri	135.083	319.521	33.579	109.146	7.632	23.489
San Nicolás-Villa Constitución <sup>3</sup>	69.339	198.274	20.507	80.185	5.827	25.354
Viedma-Carmen de Patagones <sup>4</sup>	30.535	85.387	9.837	37.302	1.332	5.244
<b>Total 6 aglomerados urbanos</b>	<b>4.936.640</b>	<b>15.007.784</b>	<b>1.693.337</b>	<b>6.788.080</b>	<b>410.501</b>	<b>1.673.896</b>
<b>Total 31 aglomerados urbanos</b>	<b>10.072.017</b>	<b>29.385.921</b>	<b>2.977.246</b>	<b>11.769.747</b>	<b>686.076</b>	<b>2.724.942</b>
<b>Total 25 aglomerados urbanos</b>	<b>5.135.377</b>	<b>14.378.137</b>	<b>1.283.909</b>	<b>4.981.667</b>	<b>275.575</b>	<b>1.051.046</b>

Fuente: Dirección Provincial de Estadística a partir de Encuesta Permanente de Hogares. INDEC.



# I. Resultados generales

## Total 31 aglomerados

EL PORCENTAJE DE PERSONAS BAJO LA LÍNEA DE LA POBREZA AUMENTÓ DE UN SEMESTRE A OTRO 0,9 P.P.

ESTE AUMENTO REPRESENTÓ A 304.148 PERSONAS.

**Cuadro 3. Pobreza e Indigencia. Total 31 aglomerados urbanos. 1er semestre de 2023**

Indicador	Total	Personas pobres	Diferencia
En Porcentaje	En miles		
<b>Pobreza</b>	%		
Hogares	29,6	2.977	
Personas	40,1	11.770	
<b>Indigencia</b>			
Hogares	6,8	686	304
Personas	9,3	2.725	

Fuente: Dirección Provincial de Estadística a partir de Encuesta Permanente de Hogares. INDEC.

**Cuadro 3.1. Pobreza e Indigencia. Total 31 aglomerados urbanos. 1er semestre de 2018 a 1er semestre de 2023**

Indicador	2018		2019		2020		2021		2022		2023
	1º Semestre	2º Semestre	1º Semestre	2º Semestre	1º Semestre	2º Semestre	1º Semestre	2º Semestre	1º Semestre	2º Semestre	1º Semestre
<b>Pobreza</b>	<i>En porcentaje</i>										
Hogares	19,6	23,4	25,4	25,9	30,4	31,6	31,2	27,9	27,7	29,6	29,6
Personas	27,3	32,0	35,4	35,5	40,9	42,0	40,6	37,3	36,5	39,2	40,1
<b>Indigencia</b>											
Hogares	3,8	4,8	5,5	5,7	8,1	7,8	8,2	6,1	6,8	6,2	6,8
Personas	4,9	6,7	7,7	8,0	10,5	10,5	10,7	8,2	8,8	8,1	9,3

Fuente: Dirección Provincial de Estadística a partir de Encuesta Permanente de Hogares. INDEC.

# I. Resultados generales

## Total 6 aglomerados urbanos de la provincia de Buenos Aires

EN LOS 6 AGLOMERADOS DE LA PROVINCIA DE BUENOS AIRES EL PORCENTAJE DE PERSONAS BAJO LA LÍNEA DE LA POBREZA AUMENTÓ DE UN SEMESTRE A OTRO 2,0 P.P.

ESTE AUMENTO REPRESENTÓ A 329.250 PERSONAS.

Cuadro 4. Pobreza e Indigencia. Total 6 aglomerados urbanos de la provincia de Buenos Aires. 1er semestre de 2023

Indicador	Total	Personas pobres	Diferencia
En Porcentaje	En miles		
<b>Pobreza</b>	%		
Hogares	34,3	1.693	
Personas	45,2	6.788	
<b>Indigencia</b>			
Hogares	8,3	411	
Personas	11,2	1.674	329

Fuente: Dirección Provincial de Estadística a partir de Encuesta Permanente de Hogares. INDEC.

Cuadro 4.1. Pobreza e Indigencia. Total 6 aglomerados urbanos de la provincia de Buenos Aires. 1er semestre de 2018 a 1er semestre de 2023

Indicador	2018		2019		2020		2021		2022		2023
	1º Semestre	2º Semestre	1º Semestre	2º Semestre	1º Semestre	2º Semestre	1º Semestre	2º Semestre	1º Semestre	2º Semestre	1º Semestre
<b>Pobreza</b>	<i>En porcentaje</i>										
Hogares	23,0	26,9	28,8	30,0	35,9	38,3	35,7	31,5	32,0	34,1	34,3
Personas	30,7	34,8	38,4	38,9	46,1	48,6	44,3	40,7	41,0	43,3	45,2
<b>Indigencia</b>											
Hogares	4,6	6,1	6,5	7,9	10,3	10,8	10,7	7,7	8,9	7,7	8,3
Personas	6,0	8,2	8,7	10,6	13,0	14,2	13,5	10,1	11,6	9,6	11,2

Fuente: Dirección Provincial de Estadística a partir de Encuesta Permanente de Hogares. INDEC.

## II. Resultados por aglomerado

### Partidos del Gran Buenos Aires

EN EL AGLOMERADO PARTIDOS DEL GRAN BUENOS AIRES LA TASA DE POBREZA REGISTRÓ UN AUMENTO DE 2,0 P.P. RESPECTO AL SEMESTRE ANTERIOR.

**Cuadro 5. Pobreza e Indigencia. Partidos del Gran Buenos Aires. 1er semestre de 2023**

Indicador	Total	Personas pobres	Diferencia
<i>En Porcentaje</i>	<i>En miles</i>		
<b>Pobreza</b>	%		
Hogares	36,1	1.482	
Personas	47,0	6.032	
<b>Indigencia</b>			
Hogares	8,8	361	
Personas	11,6	1.487	288

Fuente: Dirección Provincial de Estadística a partir de Encuesta Permanente de Hogares. INDEC.

**Cuadro 5.1. Pobreza e Indigencia. Partidos del Gran Buenos Aires. 1er semestre de 2018 a 1er semestre de 2023**

Indicador	2018		2019		2020		2021		2022		2023
	1º Semestre	2º Semestre	1º Semestre	2º Semestre	1º Semestre	2º Semestre	1º Semestre	2º Semestre	1º Semestre	2º Semestre	1º Semestre
<b>Pobreza</b>	<i>En porcentaje</i>										
Hogares	24,3	28,2	30,3	31,8	37,5	40,9	37,1	33,0	33,3	36,0	36,1
Personas	31,9	35,9	39,8	40,5	47,5	51,0	45,3	42,3	42,0	45,0	47,0
<b>Indigencia</b>											
Hogares	4,7	6,4	7,0	8,6	11,0	11,8	11,2	8,0	9,4	8,1	8,8
Personas	6,2	8,5	9,1	11,3	13,6	15,2	13,8	10,5	11,9	9,8	11,6

Fuente: Dirección Provincial de Estadística a partir de Encuesta Permanente de Hogares. INDEC.

## II. Resultados por aglomerado

### Gran La Plata

LA POBREZA EN LAS PERSONAS AUMENTÓ 0,2 P.P., MIENTRAS QUE LA INDIGENCIA LO HIZO EN 2,7 P.P.

**Cuadro 6. Pobreza e Indigencia. Gran La Plata 1er semestre de 2023**

Indicador	Total	Personas pobres	Diferencia
En Porcentaje	En miles		
<b>Pobreza</b>	%		
Hogares	26,0	90	
Personas	35,0	322	
<b>Indigencia</b>			
Hogares	6,5	23	3
Personas	9,8	90	

Fuente: Dirección Provincial de Estadística a partir de Encuesta Permanente de Hogares. INDEC.

**Cuadro 6.1. Pobreza e Indigencia. Gran La Plata. 1er semestre de 2018 a 1er semestre de 2023**

Indicador	2018		2019		2020		2021		2022		2023
	1º Semestre	2º Semestre	1º Semestre	2º Semestre	1º Semestre	2º Semestre	1º Semestre	2º Semestre	1º Semestre	2º Semestre	1º Semestre
<b>Pobreza</b>	<i>En porcentaje</i>										
Hogares	21,2	21,5	22,7	22,0	27,7	24,0	30,9	23,9	26,8	25,9	26,0
Personas	28,1	30,9	31,9	30,6	37,4	31,7	41,5	29,6	36,6	34,8	35,0
<b>Indigencia</b>											
Hogares	5,5	5,0	4,4	5,0	6,5	4,9	9,2	6,0	8,0	5,9*	6,5
Personas	6,2	7,7	6,5	7,6	9,9	7,0	13,5	7,5	12,4	9,0*	9,8

Fuente: Dirección Provincial de Estadística a partir de Encuesta Permanente de Hogares. INDEC.

(\*) Coeficiente de variación (CV) mayor al 16 %.

## II. Resultados por aglomerado

### Mar del Plata

LA POBLACIÓN BAJO LA LÍNEA DE LA POBREZA AUMENTÓ DE UN SEMESTRE A OTRO 1,1 P.P., VARIACIÓN QUE REPRESENTÓ UN AUMENTO EN 8.039 PERSONAS.

**Cuadro 7. Pobreza e Indigencia. Mar del Plata. 1er semestre de 2023**

Indicador	Total	Personas pobres	Diferencia
En Porcentaje	En miles		
<b>Pobreza</b>	%		
Hogares	23,1	58	
Personas	31,5	207	
<b>Indigencia</b>			
Hogares	4,8	12	8
Personas	6,5	43	

Fuente: Dirección Provincial de Estadística a partir de Encuesta Permanente de Hogares. INDEC.

**Cuadro 7.1. Pobreza e Indigencia. Mar del Plata. 1er semestre de 2018 a 1er semestre de 2023**

Indicador	2018		2019		2020		2021		2022		2023
	1º Semestre	2º Semestre	1º Semestre	2º Semestre	1º Semestre	2º Semestre	1º Semestre	2º Semestre	1º Semestre	2º Semestre	1º Semestre
<b>Pobreza</b>	<i>En porcentaje</i>										
Hogares	13,6	18,6	20,5	18,4	30,8	30,5	27,2	24,0	24,5	22,8	23,1
Personas	20,2	24,8	29,5	25,0	38,9	41,1	35,0	31,5	32,6	30,4	31,5
<b>Indigencia</b>											
Hogares	3,7	5,2	3,5	4,2	9,7	7,5	9,7	6,4	4,1	5,7*	4,8
Personas	4,9	6,5	6,3	6,6	12,0	10,8	13,2	7,5	4,9	8,3*	6,5

Fuente: Dirección Provincial de Estadística a partir de Encuesta Permanente de Hogares. INDEC.

(\*) Coeficiente de variación (CV) mayor al 16 %.

## II. Resultados por aglomerado

### Bahía Blanca - Cerri

LA POBLACIÓN BAJO LA LINEA DE LA POBREZA ALCANZÓ A 109.146 PERSONAS, REGISTRANDO 18.681 PERSONAS MÁS QUE EN EL SEMESTRE ANTERIOR.

**Cuadro 8. Pobreza e Indigencia. Bahía Blanca – Cerri. 1er semestre de 2023**

Indicador	Total	Personas pobres	Diferencia
En Porcentaje	En miles		
<b>Pobreza</b>	%		
Hogares	24,9	34	
Personas	34,2	109	
<b>Indigencia</b>			
Hogares	5,6	8	
Personas	7,4	23	

Indicador	2º Semestre	1º Semestre
Pobreza	90	109
Indigencia	19	

Fuente: Dirección Provincial de Estadística a partir de Encuesta Permanente de Hogares. INDEC.

**Cuadro 8.1. Pobreza e Indigencia. Bahía Blanca – Cerri. 1er semestre de 2018 a 1er semestre de 2023**

Indicador	2018		2019		2020		2021		2022		2023
	1º Semestre	2º Semestre	1º Semestre	2º Semestre	1º Semestre	2º Semestre	1º Semestre	2º Semestre	1º Semestre	2º Semestre	1º Semestre
<b>Pobreza</b>	<i>En porcentaje</i>										
Hogares	11,3	17,5	17,5	20,8	23,2	18,7	23,1	22,5	24,6	21,1	24,9
Personas	16,3	25,0	24,1	28,1	33,7	24,0	31,7	30,9	33,4	28,4	34,2
<b>Indigencia</b>											
Hogares	2,4	2,6	3,1	3,8	3,2	5,2	5,2	5,7	8,8	5,7*	5,6
Personas	4,0	3,8	4,1	4,4	4,4	7,0	7,7	6,7	12,7	7,2*	7,4

Fuente: Dirección Provincial de Estadística a partir de Encuesta Permanente de Hogares. INDEC.

(\*) Coeficiente de variación (CV) mayor al 16%.

## II. Resultados por aglomerado

### San Nicolás – Villa Constitución

ENTRE EL SEGUNDO SEMESTRE DE 2022 Y EL PRIMER SEMESTRE DE 2023 LA TASA DE POBREZA AUMENTÓ 2,3 P.P.

**Cuadro 9. Pobreza e Indigencia. San Nicolás – Villa Constitución. 1er semestre de 2023**

Indicador	Total	Personas pobres	Diferencia
En Porcentaje	En miles		
<b>Pobreza</b>	%		
Hogares	29,6	21	
Personas	40,4	80	
<b>Indigencia</b>			
Hogares	8,4	6	
Personas	12,8	25	

Fuente: Dirección Provincial de Estadística a partir de Encuesta Permanente de Hogares. INDEC.

**Cuadro 9.1. Pobreza e Indigencia. San Nicolás – Villa Constitución. 1er semestre de 2018 a 1er semestre de 2023**

Indicador	2018		2019		2020		2021		2022		2023
	1º Semestre	2º Semestre	1º Semestre	2º Semestre	1º Semestre	2º Semestre	1º Semestre	2º Semestre	1º Semestre	2º Semestre	1º Semestre
<b>Pobreza</b>	<i>En porcentaje</i>										
Hogares	19,1	23,4	25,8	29,1	29,8	32,4	35,3	29,0	28,9	28,6	29,6
Personas	28,1	33,1	35,9	39,6	39,8	43,6	47,1	40,0	40,7	38,2	40,4
<b>Indigencia</b>											
Hogares	4,4	5,4	7,4	6,8	7,4	6,6	8,5	7,1	5,6	7,0	8,4
Personas	6,1	7,0	10,0	8,6	10,2	8,1	11,2	10,3	7,9	8,6*	12,8

Fuente: Dirección Provincial de Estadística a partir de Encuesta Permanente de Hogares. INDEC.

(\*) Coeficiente de variación (CV) mayor al 16%.

## II. Resultados por aglomerado

### Viedma – Carmen de Patagones

CON RESPECTO AL SEMESTRE ANTERIOR, ESTE AGLOMERADO REGISTRÓ AUMENTOS EN LA INCIDENCIA DE LA POBREZA Y LA INDIGENCIA EN LAS PERSONAS DE 7,5 P.P. Y 3,3 P.P., RESPECTIVAMENTE.

**Cuadro 10. Pobreza e Indigencia. Viedma – Carmen de Patagones. 1er semestre de 2023**

Indicador	Total	Personas pobres	Diferencia
En Porcentaje	En miles		
<b>Pobreza</b>	%		
Hogares	32,2	10	
Personas	43,7	37	
<b>Indigencia</b>			
Hogares	4,4	1	
Personas	6,1	5	

Indicador	2º Semestre	1º Semestre
Pobreza Hogares	31	37
Indigencia Personas	7	

Fuente: Dirección Provincial de Estadística a partir de Encuesta Permanente de Hogares. INDEC.

**Cuadro 10.1. Pobreza e Indigencia. Viedma – Carmen de Patagones 1er semestre de 2018 a 1er semestre de 2023**

Indicador	2018		2019		2020		2021		2022		2023
	1º Semestre	2º Semestre	1º Semestre	2º Semestre	1º Semestre	2º Semestre	1º Semestre	2º Semestre	1º Semestre	2º Semestre	1º Semestre
<b>Pobreza</b>	<i>En porcentaje</i>										
Hogares	17,2	20,1	23,1	22,0	30,1	25,2	25,0	22,5	28,1	27,3	32,2
Personas	24,4	29,7	36,2	32,9	43,5	35,1	34,8	31,0	39,4	36,2	43,7
<b>Indigencia</b>											
Hogares	1,3	3,0	2,2	3,3	4,7	3,8	3,6	2,7	3,0	1,8*	4,4
Personas	1,6	3,4	3,4	5,1	6,2	4,4	4,8	2,9	3,9	2,8*	6,1

Fuente: Dirección Provincial de Estadística a partir de Encuesta Permanente de Hogares. INDEC.

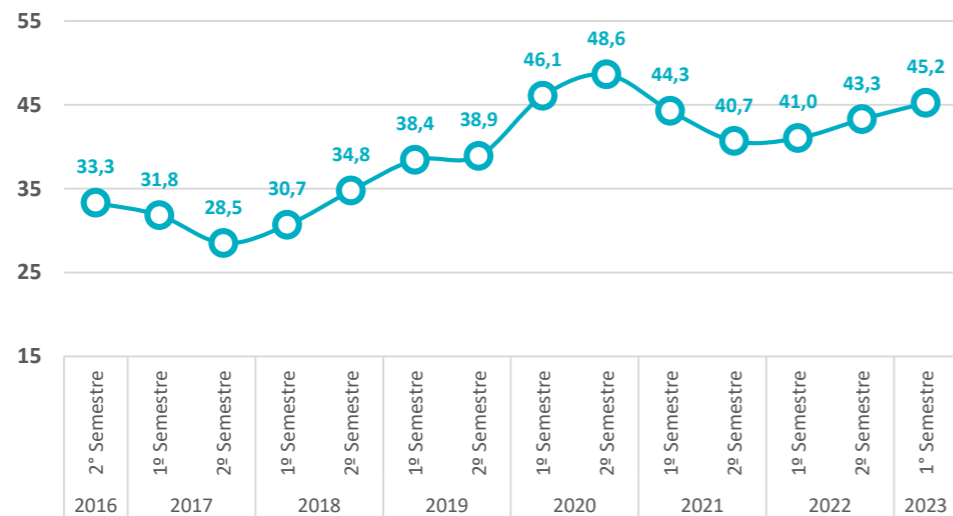
(\*) Coeficiente de variación (CV) mayor al 16 %.



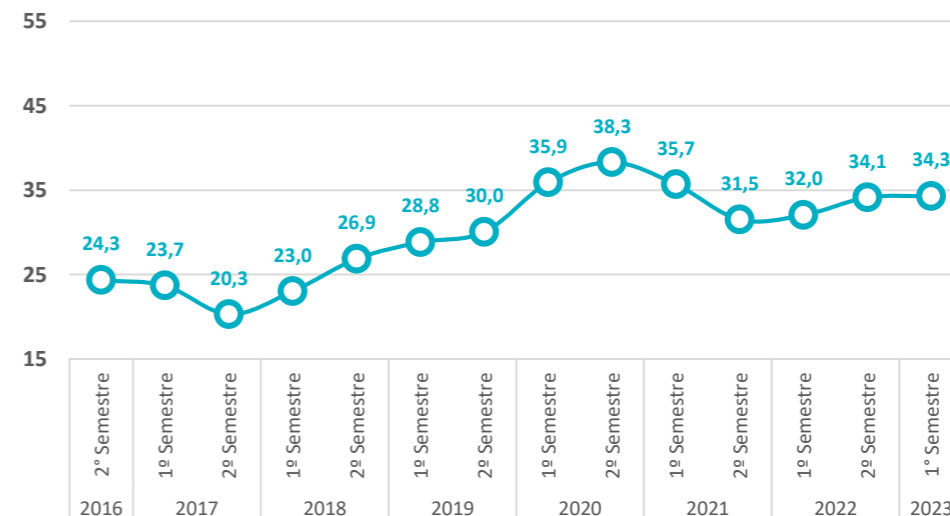
# Evolución de la pobreza. 2016-2023

## Hogares y Personas bajo la línea de la pobreza. Total 6 aglomerados urbanos

Personas bajo LP. Total 6 aglomerados urbanos de la provincia de Buenos Aires. 2016 - 2023



Hogares bajo LP. Total 6 aglomerados urbanos de la provincia de Buenos Aires. 2016 - 2023

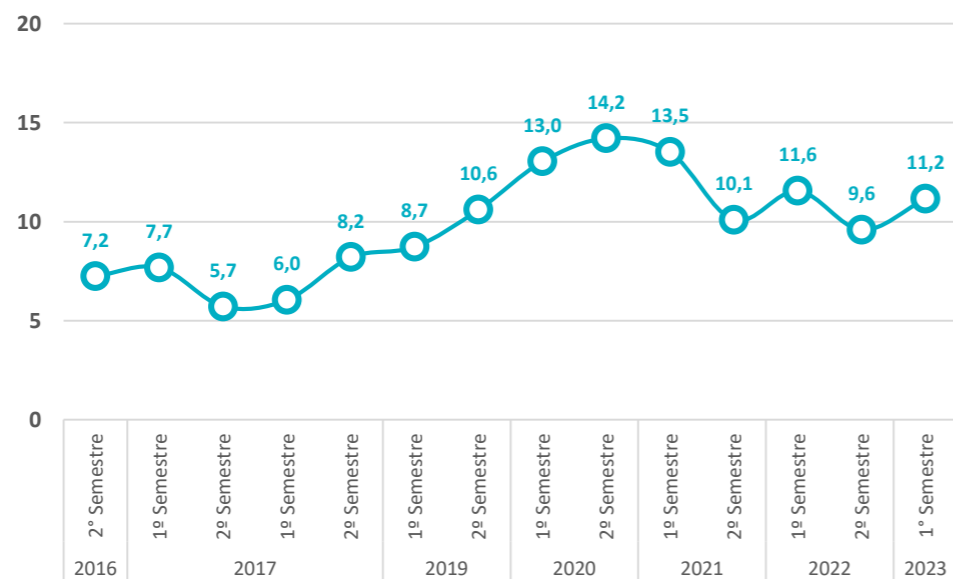


Fuente: Dirección Provincial de Estadística a partir de Encuesta Permanente de Hogares. INDEC.

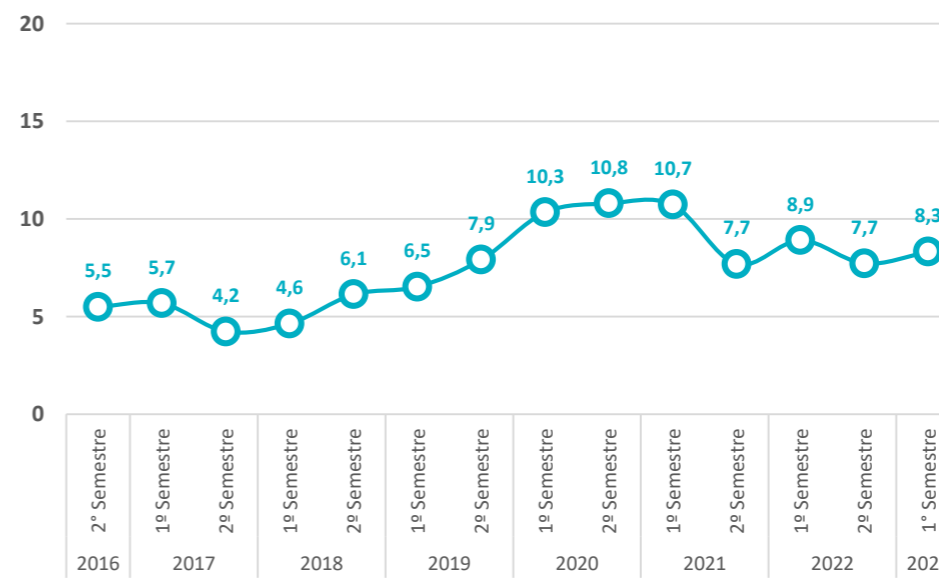
# Evolución de la indigencia. 2016-2023

## Hogares y Personas bajo la línea de la indigencia. Total 6 aglomerados urbanos

Personas bajo LI. Total 6 aglomerados urbanos de la provincia de Buenos Aires. 2016 - 2023



Hogares bajo LI. Total 6 aglomerados urbanos de la provincia de Buenos Aires. 2016 - 2023



Fuente: Dirección Provincial de Estadística a partir de Encuesta Permanente de Hogares. INDEC.

## IV. Metodología y serie histórica

---

La Encuesta Permanente de Hogares (EPH) es un programa nacional de producción sistemática y permanente de indicadores sociales que lleva a cabo el Instituto Nacional de Estadística y Censos (INDEC) conjuntamente con las Direcciones Provinciales de Estadística (DPE). Abarca 31 aglomerados urbanos del país y publica los resultados en forma trimestral y semestral.

En la provincia de Buenos Aires se releva información en los siguientes aglomerados: Partidos del GBA, Gran La Plata, Mar del Plata, Bahía Blanca-Cerri, San Nicolás-Villa Constitución y Viedma-Carmen de Patagones. Los cuatro primeros pertenecen en su totalidad a la provincia de Buenos Aires, mientras que los dos últimos son compartidos con las provincias de Santa Fe y de Río Negro respectivamente.

Pueden consultarse el anexo metodológico, los informes, así como la serie histórica de la incidencia de la pobreza e indigencia desde el segundo semestre de 2016 hasta la fecha de referencia del presente informe en el siguiente enlace:

[http://www.estadistica.ec.gba.gov.ar/dpe/index.php?option=com\\_content&view=category&layout=blog&id=64&Itemid=185](http://www.estadistica.ec.gba.gov.ar/dpe/index.php?option=com_content&view=category&layout=blog&id=64&Itemid=185)