

Indicador Sintético de la Industria Manufacturera de la provincia de Buenos Aires

ABRIL 2017

En este informe se presentan los datos preliminares correspondientes al mes de diciembre de 2016.



Gobernadora
Lic. María Eugenia VIDAL

Ministro de Economía
Lic. Hernán LACUNZA

Subsecretario de Coordinación Económica
Lic. Damián Pablo BONARI

Director Provincial de Estadística
Act. Matías BELLIARD

Director de Estadísticas Económicas y Sociales
Lic. Daniel Germán BESLER

Director de Planificación Metodológica
Lic. Guillermo Adrián KRIEGER

Departamento de Análisis de Estadísticas Económicas

Lic. Roberto José SIMIAND

Analistas

Lic. Mariela DI STEFANO

Lic. Eliana HEINRICH

Lic. Verónica TEILLETCHÉA

Síntesis

En el presente informe se muestran los resultados preliminares¹ del Indicador Sintético Industria Manufacturera de la provincia de Buenos Aires (ISIM-PBA) desarrollado por la Dirección Provincial de Estadística. El objetivo del mismo es disponer de un indicador mensual que permita observar el comportamiento de la actividad industrial provincial. Se relevan 35 actividades agrupadas en 11 bloques.²

En el mes de diciembre el índice registró una suba de 0,7% respecto de igual mes del año anterior, acumulando de ese modo una baja de 3,4% durante 2016.

Cuadro 1. Indicador Sintético Industria Manufacturera provincia de Buenos Aires. Nivel y Variaciones por Bloque. Diciembre 2016.

Índice base 2012=100

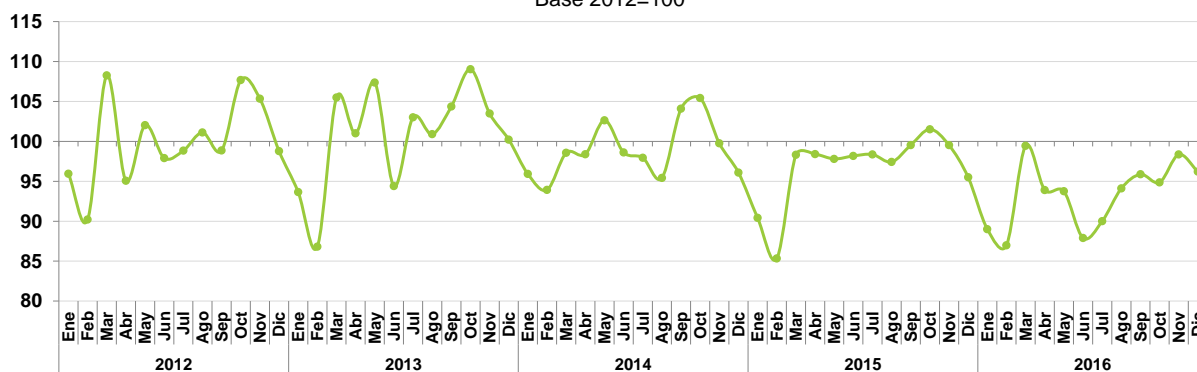
Bloque	Índice	Variación		Acumulado de 2016 respecto a igual acumulado año anterior
		Mes Anterior	Igual mes año anterior	
Alimentos y bebidas	98,6	-0,6%	3,6%	-3,4%
Tabaco	76,3	8,1%	-10,4%	-15,7%
Textiles y cueros	90,0	5,1%	-8,0%	-3,2%
Papel y cartón	91,0	-7,8%	-0,5%	-10,2%
Refinación de petróleo	120,5	16,0%	11,4%	2,5%
Productos químicos	95,6	-9,7%	-17,3%	-2,5%
Caucho y plástico	121,0	12,1%	17,6%	-1,7%
Minerales no metálicos	88,1	-5,9%	-2,1%	-14,3%
Metales comunes	84,4	-3,2%	-4,8%	-7,5%
Máquinas y equipos	88,5	-6,2%	1,9%	-5,1%
Vehículos automotores	83,9	-19,6%	47,5%	5,1%
Industria Manufacturera	96,2	-2,2%	0,7%	-3,4%

Datos preliminares

Fuente: Dirección Provincial de Estadística.

Gráfico 1. Evolución Mensual Indicador Sintético Industria Manufacturera provincia de Buenos Aires. Nivel General

Base 2012=100



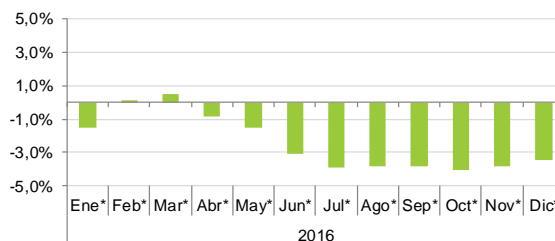
¹ Se entiende por datos preliminares a la primera versión publicada de la serie. Se entiende por datos provisorios a versiones anteriores a la definitiva. En ambos casos los datos de encuentran sujetos a revisión.

² Ver Anexo Metodológico.

Cuadro 2. Estimador Mensual Industrial. Nivel y variaciones porcentuales

	Industria	Índice	Respecto a igual mes del año anterior	Acumulado anual respecto a igual período del año anterior
2016	Enero*	89,0	-1,6%	-1,6%
	Febrero*	87,0	1,9%	0,1%
	Marzo*	99,4	1,1%	0,5%
	Abril*	93,9	-4,6%	-0,8%
	Mayo*	93,8	-4,1%	-1,5%
	Junio*	87,9	-10,5%	-3,1%
	Julio*	90,0	-8,5%	-3,9%
	Agosto*	94,1	-3,4%	-3,8%
	Septiembre*	95,9	-3,7%	-3,8%
	Octubre*	94,9	-6,6%	-4,1%
	Noviembre*	98,4	-1,2%	-3,8%
	Diciembre*	96,2	0,7%	-3,4%

Gráfico 2. Variaciones porcentuales acumulado de cada mes respecto a igual acumulado del año anterior



Análisis por bloque

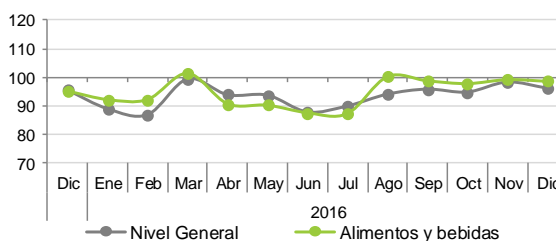
Durante el mes de diciembre de 2016 de los 11 bloques que componen el ISIM-PBA, 6 muestran descensos interanuales: Productos químicos (-17,3%), Tabaco (-10,4%), Textiles y cueros (-8,0%), Metales comunes (-4,8%), Minerales no metálicos (-2,1%) y Papel y Cartón (-0,5%). Los bloques que presentan subas son Vehículos automotores (47,5%), Caucho y plástico (17,6%), Refinación de petróleo (11,4%), Alimentos y bebidas (3,6%) y Máquinas y equipos (1,9%)

Alimentos y bebidas

Cuadro 3. Bloque Alimentos y bebidas. Índice y Variaciones

Mes	Índice	Variación		
		Mensual	Interanual	Acumulada
Oct-16	97,8	-1,0%	0,3%	-4,4%
Nov-16	99,2	1,4%	-0,7%	-4,0%
Dic-16	98,6	-0,6%	3,6%	-3,4%

Gráfico 3. Bloque Alimentos y bebidas con respecto al Nivel General



Durante el mes de diciembre el bloque alimentos y bebidas mostró una suba interanual de 3,6%. No obstante, acumuló una baja de 3,4% durante 2016.

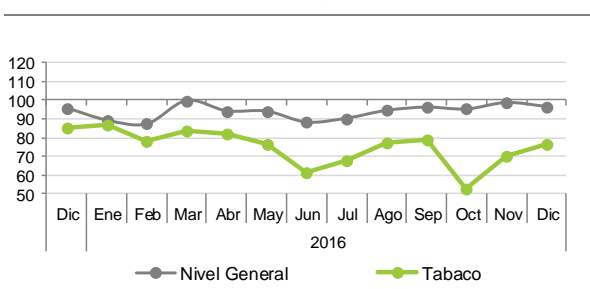
En diciembre, los sectores que impulsaron la suba del sector fueron la producción de carnes rojas y de aves, la elaboración de aceites, la molienda de trigo, la elaboración de cervezas y maltas y la elaboración de aguas y sodas. No obstante, también se registraron bajas en diversos sectores de actividad destacándose la caída en la producción del sector lácteo, tanto en la elaboración de leches y productos lácteos como en la elaboración de quesos.

Tabaco

Cuadro 4. Bloque Tabaco. Índice y Variaciones

Mes	Índice	Variación		
		Mensual	Interanual	Acumulada
Oct-16	52,4	-33,4%	-36,9%	-16,5%
Nov-16	70,6	34,7%	-12,6%	-16,2%
Dic-16	76,3	8,1%	-10,4%	-15,7%

Gráfico 4. Bloque Tabaco con respecto al Nivel General



La producción de cigarrillos registró en diciembre una caída interanual de 10,4%, acumulando una baja de 15,7% para el año 2016.

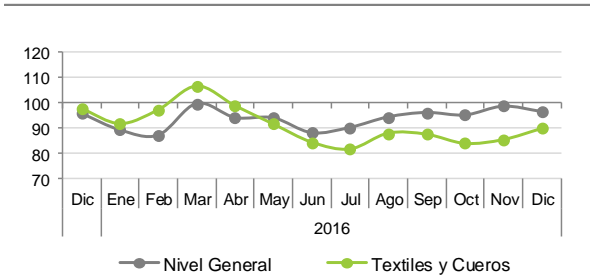
Al respecto, el aumento de los impuestos internos a partir de mayo de 2016, y el consiguiente aumento de los precios de los cigarrillos, es la causa de la caída en las ventas y la producción del sector.

Textiles y cueros

Cuadro 5. Bloque Textiles y Cueros. Índice y Variaciones

Mes	Índice	Variación		
		Mensual	Interanual	Acumulada
Oct-16	84,1	-4,1%	-21,3%	-2,2%
Nov-16	85,6	1,8%	-7,6%	-2,7%
Dic-16	90,0	5,1%	-8,0%	-3,2%

Gráfico 5. Bloque Textiles y Cueros con respecto al Nivel General



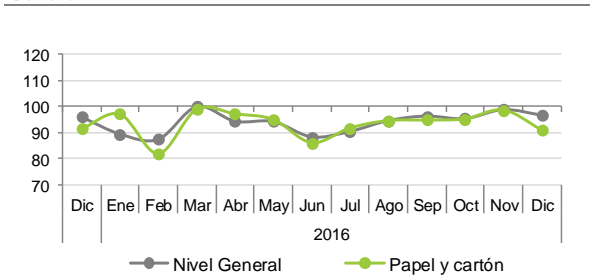
El bloque textiles y cueros registró durante el mes de diciembre una caída interanual de 8,0% y acumuló una baja de 3,2% durante 2016. Las menores ventas al mercado determinaron una importante caída en todos los sectores que componen el bloque.

Papel y cartón

Cuadro 6. Bloque Papel y Cartón. Índice y Variaciones

Mes	Índice	Variación		
		Mensual	Interanual	Acumulada
Oct-16	95,3	0,5%	-8,7%	-11,4%
Nov-16	98,7	3,6%	-7,0%	-11,0%
Dic-16	91,0	-7,8%	-0,5%	-10,2%

Gráfico 6. Bloque Papel y Cartón con respecto al Nivel General



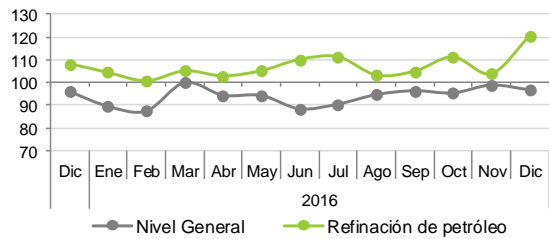
La producción del bloque registró en diciembre una caída interanual de 0,5% y acumuló un descenso de 10,2% durante 2016. Al respecto, durante 2016 la producción de papel y cartón y edición e impresión, se vieron afectadas en gran medida por la menor demanda proveniente del resto de los sectores industriales.

Refinación de petróleo

Cuadro 7. Refinación de Petróleo. Índice y Variaciones

Mes	Índice	Variación		
		Mensual	Interanual	Acumulada
Oct-16	111,2	6,0%	2,5%	1,8%
Nov-16	103,9	-6,6%	0,7%	1,7%
Dic-16	120,5	16,0%	11,4%	2,5%

Gráfico 7. Bloque Refinación de Petróleo con respecto al Nivel General



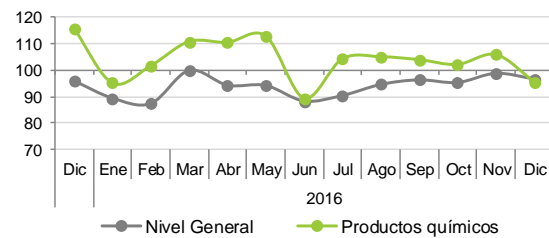
En el mes de diciembre la refinación de petróleo mostró una suba interanual de 11,4% acumulando para el año 2016 un crecimiento de 2,5%.

Productos químicos

Cuadro 8. Productos químicos. Índice y Variaciones

Mes	Índice	Variación		
		Mensual	Interanual	Acumulada
Oct-16	102,2	-1,7%	-10,3%	-0,3%
Nov-16	105,9	3,7%	-7,3%	-1,0%
Dic-16	95,6	-9,7%	-17,3%	-2,5%

Gráfico 8. Bloque Productos químicos con respecto al Nivel General



La industria química registró en diciembre una caída interanual de 17,3% y acumuló en 2016 un descenso de 2,5%, con respecto al año anterior.

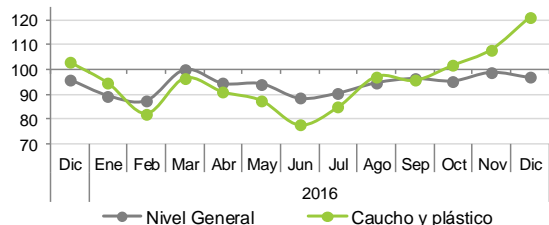
En el mes de diciembre todos los rubros que componen el bloque registraron bajas, destacándose las importantes caídas interanuales que registraron la fabricación de medicamentos y la producción de cosméticos y productos de higiene y tocador. En términos acumulados, durante 2016 también se evidenciaron descensos en la mayoría de los rubros con excepción del sector productor de agroquímicos y fertilizantes.

Caucho y plástico

Cuadro 9. Caucho y Plástico. Índice y Variaciones

Mes	Índice	Variación		
		Mensual	Interanual	Acumulada
Oct-16	101,7	6,4%	-4,2%	-4,5%
Nov-16	108,0	6,2%	4,6%	-3,6%
Dic-16	121,0	12,1%	17,6%	-1,7%

Gráfico 9. Bloque Caucho y Plástico con respecto al Nivel General



El bloque caucho y plástico presentó en diciembre un aumento interanual de 17,6%. No obstante, acumuló una caída de 1,7% durante 2016.

Durante diciembre, todos los rubros que componen el bloque registraron subas en sus niveles de producción destacándose la fabricación de envases plásticos. A su vez, también se registró un

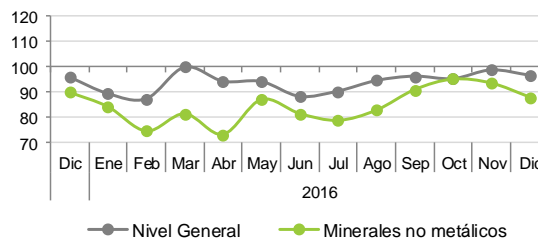
incremento en la fabricación de cubiertas de caucho y plástico impulsado por la suba en el sector automotriz.

Minerales no metálicos

Cuadro 10. Minerales no metálicos. Índice y Variaciones

Mes	Índice	Variación		
		Mensual	Interanual	Acumulada
Oct-16	95,2	4,6%	-9,9%	-16,0%
Nov-16	93,6	-1,6%	-8,9%	-15,3%
Dic-16	88,1	-5,9%	-2,1%	-14,3%

Gráfico 10. Bloque Minerales no metálicos con respecto al Nivel General



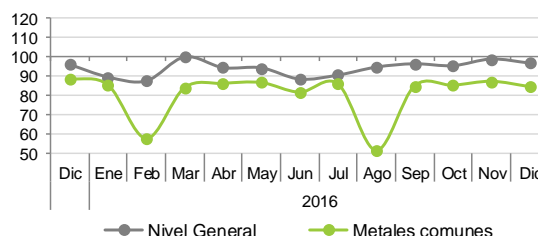
En diciembre, la producción de minerales no metálicos registró una caída interanual de 2,1%, acumulando un descenso de 14,3% durante 2016. No obstante, es importante mencionar que la producción de cemento evidenció en diciembre una suba de 9,8% con respecto al mismo período de 2015, registrándose en este mes el mayor nivel de producción de todo el año. Desde la demanda, también se observó en diciembre un leve repunte, dado que las ventas de cemento se incrementaron 3,7% con respecto a diciembre de 2015.

Metales comunes

Cuadro 11. Metales Comunes. Índice y Variaciones

Mes	Índice	Variación		
		Mensual	Interanual	Acumulada
Oct-16	85,2	0,4%	-3,1%	-8,5%
Nov-16	87,2	2,4%	-0,3%	-7,8%
Dic-16	84,4	-3,2%	-4,8%	-7,5%

Gráfico 11. Bloque Metales Comunes con respecto al Nivel General



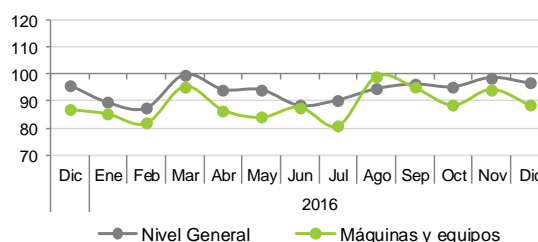
La industria siderúrgica registró en el mes de diciembre una caída interanual de 4,8% acumulando para 2016 un descenso de 7,5%. Durante todo 2016, la actividad del sector se vio afectada por la caída en la producción de los sectores demandantes de estos productos, principalmente la actividad de la construcción.

Máquinas y equipos

Cuadro 12. Máquinas y Equipos. Índice y Variaciones

Mes	Índice	Variación		
		Mensual	Interanual	Acumulada
Oct-16	88,5	-6,9%	-11,9%	-5,9%
Nov-16	94,4	6,7%	-3,9%	-5,7%
Dic-16	88,5	-6,2%	1,9%	-5,1%

Gráfico 12. Bloque Máquinas y Equipos con respecto al Nivel General



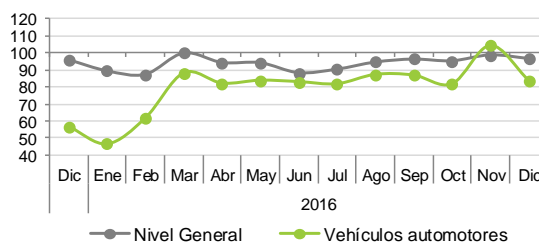
En diciembre, el bloque máquinas y equipos registró una suba de 1,9% respecto de igual mes de 2015. No obstante, durante el año 2016 el sector acumuló una baja de 5,1%.

Vehículos automotores

Cuadro 13. Vehículos automotores. Índice y Variaciones

Mes	Índice	Variación		
		Mensual	Interanual	Acumulada
Oct-16	81,8	-5,9%	2,7%	-0,9%
Nov-16	104,4	27,5%	35,2%	2,3%
Dic-16	83,9	-19,6%	47,5%	5,1%

Gráfico 13. Bloque Vehículos automotores con respecto al Nivel General



El sector automotriz registró en el mes de diciembre una suba interanual de 47,5%, acumulando para 2016 un incremento de 5,1%, con respecto al año previo. De acuerdo con información de ADEFA, las unidades producidas de vehículos utilitarios se incrementaron en diciembre 72,1% con respecto al mismo mes de 2015, mientras que la producción de vehículos automotores subió 17,1% en el mismo período. No obstante, debe tenerse en cuenta que en diciembre de 2015 los niveles de producción se ubicaron por debajo del promedio anual, por lo cual el mismo representa una baja base de comparación. Con respecto a las ventas externas, en diciembre las mismas registraron un incremento interanual de 41,9%, alcanzando las 14.444 unidades, de las cuales un 57,5% se destinaron al mercado brasileño.

A continuación se presentan las series con base 2012 de los bloques industriales y del nivel general del ISIM-PBA hasta el mes de diciembre de 2016.

Cuadro 14. Indicador Sintético Industria Manufacturera provincia de Buenos Aires.

Índices según Bloques * **

Índice base 2012=100

Período	Industria Manufacturera	Alimentos y bebidas	Tabaco	Textiles	Papel y cartón	Refinación de petróleo
2012	100,0	100,0	100,0	100,0	100,0	100,0
2013	100,8	103,2	99,4	98,0	100,8	96,7
2014	98,9	100,5	96,9	91,2	100,6	97,0
2015						
Enero	90,4	97,9	97,7	74,2	108,2	104,3
Febrero	85,3	91,6	79,9	88,5	92,9	94,2
Marzo	98,3	103,2	89,4	99,1	105,9	102,4
Abril	98,4	99,8	90,7	98,9	102,2	106,6
Mayo	97,8	97,2	92,1	95,0	103,7	104,2
Junio	98,2	96,4	85,6	88,6	111,1	99,2
Julio	98,4	98,5	94,6	87,1	113,2	114,3
Agosto	97,4	97,0	88,9	92,3	104,3	105,7
Septiembre	99,5	102,3	89,4	103,9	106,4	100,6
Octubre	101,5	97,5	83,0	106,9	104,3	108,5
Noviembre	99,5	99,9	80,7	92,7	106,1	103,2
Diciembre	95,5	95,2	85,1	97,9	91,5	108,2
2016						
Enero	89,0	92,2	87,0	91,9	97,0	104,4
Febrero	87,0	92,3	78,0	97,4	81,9	100,7
Marzo	99,4	101,4	83,4	106,8	99,0	105,1
Abril	93,9	90,7	81,7	99,0	97,2	102,9
Mayo	93,8	90,3	76,4	91,8	95,0	105,2
Junio	87,9	87,6	61,1	84,6	86,1	110,1
Julio	90,0	87,3	68,0	81,9	91,7	111,3
Agosto	94,1	100,2	77,3	88,2	94,6	103,2
Septiembre	95,9	98,8	78,7	87,7	94,8	104,9
Octubre	94,9	97,8	52,4	84,1	95,3	111,2
Noviembre	98,4	99,2	70,6	85,6	98,7	103,9
Diciembre	96,2	98,6	76,3	90,0	91,0	120,5

continúa...

Cuadro 14. Indicador Sintético Industria Manufacturera provincia de Buenos Aires.

Índices según Bloques * **

Índice base 2012=100

Período	Productos químicos	Caucho y plástico	Minerales no metálicos	Metales comunes	Máquinas y equipos	Vehículos automotores
2012	100,0	100,0	100,0	100,0	100,0	100,0
2013	102,7	95,8	111,4	100,6	97,7	101,4
2014	104,9	96,4	102,5	97,4	104,5	84,9
2015						
Enero	101,2	86,5	89,8	82,1	87,0	53,4
Febrero	86,8	78,6	86,9	78,1	78,9	65,2
Marzo	104,6	95,9	98,3	92,1	90,8	79,9
Abril	102,3	97,3	98,6	85,9	103,2	77,6
Mayo	113,1	89,5	101,8	81,9	97,8	78,1
Junio	106,8	102,0	100,9	89,3	100,3	88,5
Julio	99,9	96,7	100,8	94,4	95,9	87,0
Agosto	107,8	91,0	98,7	94,2	91,8	85,4
Septiembre	102,9	107,0	107,1	75,5	93,1	96,3
Octubre	113,9	106,1	105,7	87,9	100,4	79,6
Noviembre	114,3	103,3	102,7	87,5	98,3	77,2
Diciembre	115,7	102,9	89,9	88,7	86,9	56,9
2016						
Enero	95,1	94,5	84,2	85,3	85,2	46,6
Febrero	101,7	82,2	74,6	57,4	81,7	61,8
Marzo	110,8	96,5	81,5	83,9	95,5	88,2
Abril	110,5	90,9	73,3	86,1	86,6	82,3
Mayo	112,9	87,4	87,1	86,5	83,9	84,0
Junio	89,4	77,5	81,6	81,5	87,7	83,1
Julio	104,3	84,7	78,8	85,8	80,7	81,9
Agosto	105,1	97,1	82,9	51,2	99,2	87,4
Septiembre	104,0	95,5	91,0	84,8	95,0	87,0
Octubre	102,2	101,7	95,2	85,2	88,5	81,8
Noviembre	105,9	108,0	93,6	87,2	94,4	104,4
Diciembre	95,6	121,0	88,1	84,4	88,5	83,9

(*) Último mes dato preliminar.

(**) Meses de 2014, 2015 y 2016 datos provisorios.

Las estimaciones han sido revisadas motivo por el cual los resultados pueden diferir de publicaciones anteriores.

Fuente: Dirección Provincial de Estadística.

Anexo metodológico

Denominación: Indicador Sintético Industria Manufacturera provincia de Buenos Aires. (ISIM-PBA).

Año base: 2012.

Periodicidad: mensual.

Publicación: día 16 de cada mes o día hábil inmediato posterior.

Bloques Industriales: están conformados por grupos de actividades con características comunes. La clasificación se corresponde con la Clasificación Nacional de Actividades Económicas (CnaNAE-97).

Ponderadores: indican el peso relativo de cada uno de los bloques en el total de la industria. Se calcularon en base al Valor Agregado a precios básicos de la Industria Manufacturera para el año 2012, de la provincia de la Buenos Aires. A continuación se presenta el cuadro con la estructura de ponderadores de cada uno de los bloques industriales.

Estructura de Ponderadores	
Ponderador Año base 2012	
Alimentos y bebidas	22,0%
Tabaco	0,4%
Textiles	10,0%
Papel y cartón	5,6%
Refinación de petróleo	9,2%
Productos químicos	15,8%
Caucho y plástico	5,6%
Minerales no metálicos	4,3%
Metales comunes	7,2%
Máquinas y equipos	12,3%
Vehículos automotores	7,5%
Industria Manufacturera	100%

Metodología de estimación: combinada en función de las características particulares de los productos, la producción, la existencia y complejidad de la recolección de datos:

- a) Ventas deflactadas: cuando la producción se compone de productos heterogéneos.
- b) Volumen físico: cuando la producción se compone de productos homogéneos.

Muestra: por bloque industrial en función de la metodología de estimación.

- a) Ventas deflactadas: selección aleatoria estratificada.
- b) Volumen físico: principales empresas productoras.

Fuentes de información: Encuesta Industrial Mensual (EIM, INDEC); Encuesta de Productos Industriales (EPI, INDEC); Cámaras, Federaciones y Asociaciones empresarias (ADEFA, AFAC, FAIM); Organismos Públicos (MinAgri, Ministerio de Energía de la Nación, SENASA) y encuestas directas a empresas.

A continuación se presentan las actividades que componen cada bloque industrial y su clasificación en la ClaNAE-97.

Composición de los Bloques por actividad

Bloque	ClaNAE-97	Descripción
Alimentos y bebidas	15111	Matanza de ganado bovino y procesamiento de su carne
	15112	Producción y procesamiento de carne de aves
	15120	Elaboración de pescado y productos de pescado
	15140	Elaboración de aceites y grasa de origen vegetal
	15201	Elaboración de leche y productos lácteos deshidratados
	15202	Elaboración de quesos
	15311	Molienda de trigo
	15330	Elaboración de alimentos preparados para animales
	15411	Elaboración de galletitas y bizcochos
	15412	Elaboración industrial de panadería, excluido galletitas y bizcochos
	15530	Elaboración de cervezas, bebidas malteadas y de malta
	15541	Elaboración de sodas y aguas
15542	Elaboración de bebidas gaseosas, excepto soda	
Tabaco	16009	Elaboración de cigarrillos y productos de tabaco
Textiles	17	Fabricación de productos textiles
	18	Confección de prendas de vestir, terminación y teñido de pieles
	19	Curtido y terminaciones de cueros; fabricación de artículos de cuero
Papel y cartón	2022	Resto madera, papel, edición e impresión
	21	Fabricación de papel y de productos de papel
Refinación de petróleo	23	Fabricación de coque, productos de la refinería del petróleo
Productos químicos	24	Resto productos químicos
	24231	Fabricación de medicamentos de uso humano y productos farmacéuticos
	2424	Fabricación de cosméticos, perfumes y productos de higiene y tocador
	2429	Fabricación de productos químicos n.c.p
Caucho y plástico	25110	Fabricación de cubiertas y cámaras de caucho; recauchutado de cubiertas
	25201	Fabricación de envases plásticos
	25209	Fabricación de productos plásticos en formas básicas y artículos de plástico
Minerales no metálicos	26102	Fabricación y elaboración de vidrio plano
	26941	Elaboración de cemento
	26	Resto minerales no metálicos
Metales comunes	27	Industrias básicas de hierro y acero
Máquinas y equipos	28	Fabricación de productos elaborados de metal, excepto maquinaria y equipos
	29	Fabricación de maquinarias y equipos n.c.p
Vehículos automotores	34100	Fabricación de vehículos automotores
	34	Resto vehículos automotores