

Noviembre | 2020

EXPORTACIONES

PROVINCIA DE BUENOS AIRES

Datos a septiembre 2020

DIRECCIÓN PROVINCIAL DE ESTADÍSTICA

MINISTERIO DE
HACIENDA Y FINANZAS



GOBIERNO DE LA PROVINCIA DE
BUENOS AIRES

Gobernador
Axel KICILLOF

Vicegobernadora
Verónica MAGARIO

Jefe de Gabinete de Ministros
Carlos BIANCO

Ministro de Hacienda y Finanzas
Pablo LÓPEZ

Subsecretario de Coordinación Económica y Estadística
Nicolás TODESCA

Director Provincial de Estadística
Diego RUSANSKY

Director de Estadísticas Económicas
Daniel BESLER

Directora de Estadísticas Sociales
Silvia TOMÁS

Directora de Planificación, Metodología y Coordinación del SEP
María Victoria DOWBLEY

Departamento de Análisis de Estadísticas Económicas
Roberto SIMIAND

Analista
Sebastián RULE

Índice

I. Resultados. Exportaciones septiembre 2020	6
II. Resultados. Exportaciones acumuladas a septiembre 2020	11
III. Anexo. Zonas económicas	20

Índice de cuadros

Cuadro 1. Exportaciones por Grandes Rubros. Provincia de Buenos Aires y Nación. Septiembre 2020. En millones de u\$s.	6
Cuadro 2. Exportaciones por Grandes Rubros. Provincia de Buenos Aires y Nación. Septiembre 2020. En miles de ton.	6
Cuadro 3. Exportaciones por Grandes Rubros. Provincia de Buenos Aires. Años 2017 - 2020. Septiembre. En millones de u\$s.	7
Cuadro 4. Exportaciones por Zonas de Destino. Provincia de Buenos Aires. Septiembre 2020. En millones de u\$s.	8
Cuadro 5. Exportaciones por principales Destinos. Provincia de Buenos Aires. Septiembre 2019 y 2020. En millones de u\$s.	9
Cuadro 6. Exportaciones con destino a Brasil por Grandes Rubros. Provincia de Buenos Aires. Septiembre 2020. En millones de u\$s	10
Cuadro 7. Exportaciones por Grandes Rubros. Provincia de Buenos Aires y Nación. Acumulado enero - septiembre 2020. En millones de u\$s.	11
Cuadro 8. Exportaciones por Grandes Rubros. Provincia de Buenos Aires y Nación. Acumulado enero - septiembre 2020. En miles de ton.	11
Cuadro 9. Exportaciones por principales Rubros. Provincia de Buenos Aires. Años 2019 y 2020. Acumulado enero - septiembre. En millones de u\$s.	13
Cuadro 10. Exportaciones por principales Rubros. Provincia de Buenos Aires. Años 2019 y 2020. Acumulado enero - septiembre. Miles de ton.	14
Cuadro 11. Exportaciones por Grandes Rubros. Provincia de Buenos Aires. Período 2017 - 2020. Acumulado enero - septiembre. En millones de u\$s.	15
Cuadro 12. Exportaciones por Zonas de Destino. Provincia de Buenos Aires. Años 2019 y 2020. Acumulado enero - septiembre. En millones de u\$s.	16
Cuadro 13. Exportaciones al Mercosur por Grandes Rubros. Provincia de Buenos Aires. Acumulado enero - septiembre 2020. En millones de u\$s.	17
Cuadro 14. Exportaciones por principales Destinos. Provincia de Buenos Aires. Años 2019 y 2020. Acumulado enero - septiembre. En millones de u\$s	17
Cuadro 15. Exportaciones con destino a Brasil por Grandes Rubros. Provincia de Buenos Aires. Acumulado enero - septiembre 2020. En millones de u\$s	18
Cuadro 16. Exportaciones por principales Rubros a Brasil. Provincia de Buenos Aires. Acumulado enero - septiembre 2020. En millones de u\$s	19

Signos convencionales:

- Cero absoluto

0 Cero por redondeo

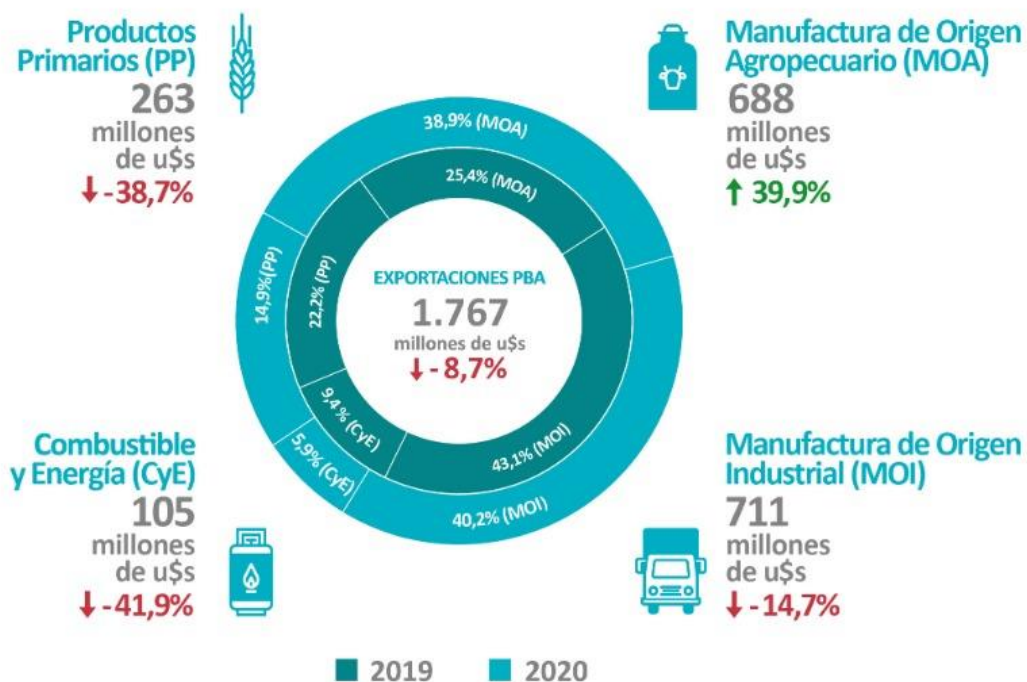
/// Dato que no corresponde presentar

s Dato confidencial por aplicación de las reglas del secreto estadístico

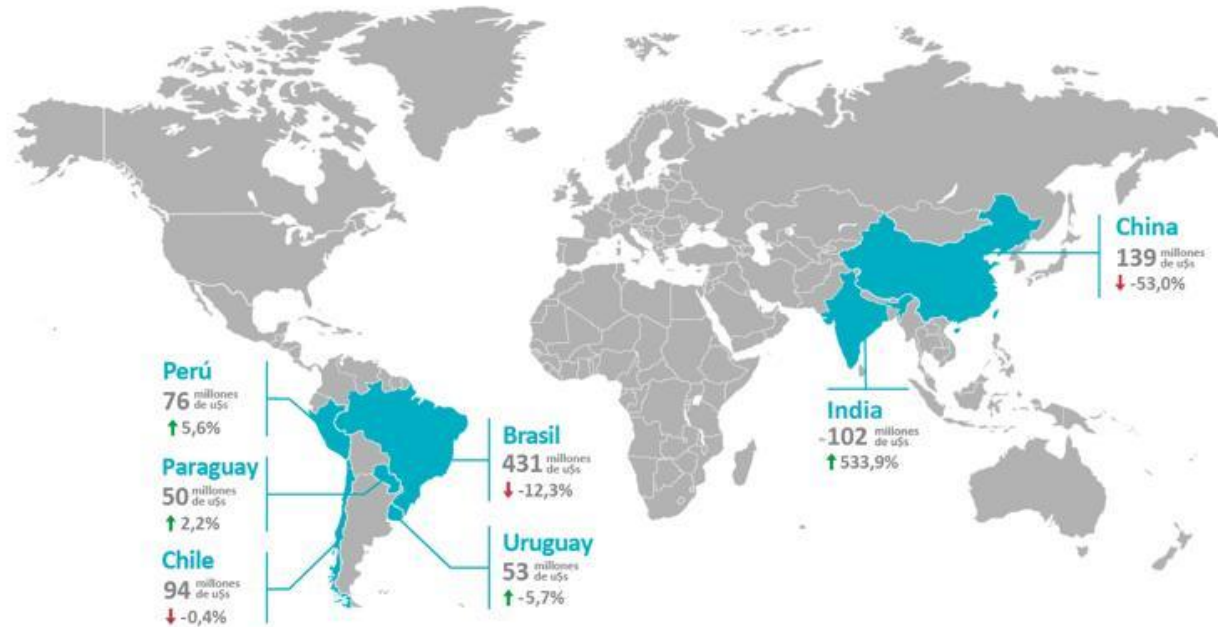
Exportaciones totales
Provincia de Buenos Aires. Años 2015-2020. Septiembre
En millones de U\$S y variación interanual



Exportaciones por grandes rubros
Provincia de Buenos Aires. Septiembre 2019 y 2020
En millones de u\$s, participación y variación interanual



Exportaciones por principales destinos. Provincia de Buenos Aires
Septiembre 2020. En millones de u\$s y variación interanual



I. Resultados. Exportaciones septiembre 2020.

En el mes de septiembre, las exportaciones de la provincia de Buenos Aires cayeron 8,7% respecto al mismo mes del año anterior alcanzando los 1.767 millones de dólares¹.

Dentro de los grandes rubros, sólo las exportaciones de MOA crecieron (39,9% respecto septiembre 2019). El resto cayeron en comparación al mismo mes del año anterior, los Productos Primarios experimentaron una caída de 38,7%, las MOI de 14,7% y Combustibles y Energía 41,9%.

A nivel nacional, durante el mismo período, las exportaciones alcanzaron los 4.711 millones de dólares y mostraron una baja interanual de 18,0%. Respecto a septiembre 2019, la totalidad de los grandes rubros presentaron caídas: los Productos Primarios de 29,8%, las MOA de 5,0%, las MOI de 19,4% y Combustibles y Energía de 35,1%.

Cuadro 1. Exportaciones por Grandes Rubros
Provincia de Buenos Aires y Nación. Septiembre 2020. En millones de u\$s

Rubro	En millones de u\$s		Estructura (en %)		Var. año anterior (en %)		Part. PBA en total Nación (en %)
	Buenos Aires	Nación	Buenos Aires	Nación	Buenos Aires	Nación	
Productos Primarios	263	1.112	14,9	23,6	-38,7	-29,8	23,6
Manufacturas de Origen Agropecuario	688	1.977	38,9	42,0	39,9	-5,0	34,8
Manufacturas de Origen Industrial	711	1.391	40,2	29,5	-14,7	-19,4	51,1
Combustible y Energía	105	231	5,9	4,9	-41,9	-35,1	45,5
Total	1.767	4.711	100,0	100,0	-8,7	-18,0	37,5

Nota: datos preliminares estimados por extrapolación, proyección o imputación.

Fuente: Instituto Nacional de Estadística y Censos.

Elaboración: Dirección Provincial de Estadística.

Cuadro 2. Exportaciones por Grandes Rubros.
Provincia de Buenos Aires y Nación. Septiembre 2020. En miles de ton.²

Rubro	En miles de toneladas		Var. año anterior (en %)		Part. Buenos Aires en Total Nación (en %)
	Buenos Aires	Nación	Buenos Aires	Nación	
Productos Primarios	1.203	4.059	-29,4	-28,5	29,6
Manufacturas de Origen Agropecuario	1.154	3.598	82,0	-4,8	32,1
Manufacturas de Origen Industrial	232	549	-7,4	-14,9	42,2
Combustible y Energía	284	740	-21,7	-10,1	38,4
Total	2.874	8.946	-2,6	-18,1	32,1

Nota: datos preliminares estimados por extrapolación, proyección o imputación.

Fuente: Instituto Nacional de Estadística y Censos.

Elaboración: Dirección Provincial de Estadística.

¹ La información presentada a nivel mensual debe considerarse preliminar, el cálculo se realiza en base a la resta de los datos acumulados a cada mes suministrados por el INDEC. Los datos pueden sufrir modificaciones originadas en el organismo emisor de acuerdo a lo establecido en las notas metodológicas del informe de Intercambio Comercial Argentino.

² Las variaciones observadas a nivel nacional pueden diferir de las presentadas en los índices de cantidades publicadas por el INDEC debido a diferencias metodológicas.

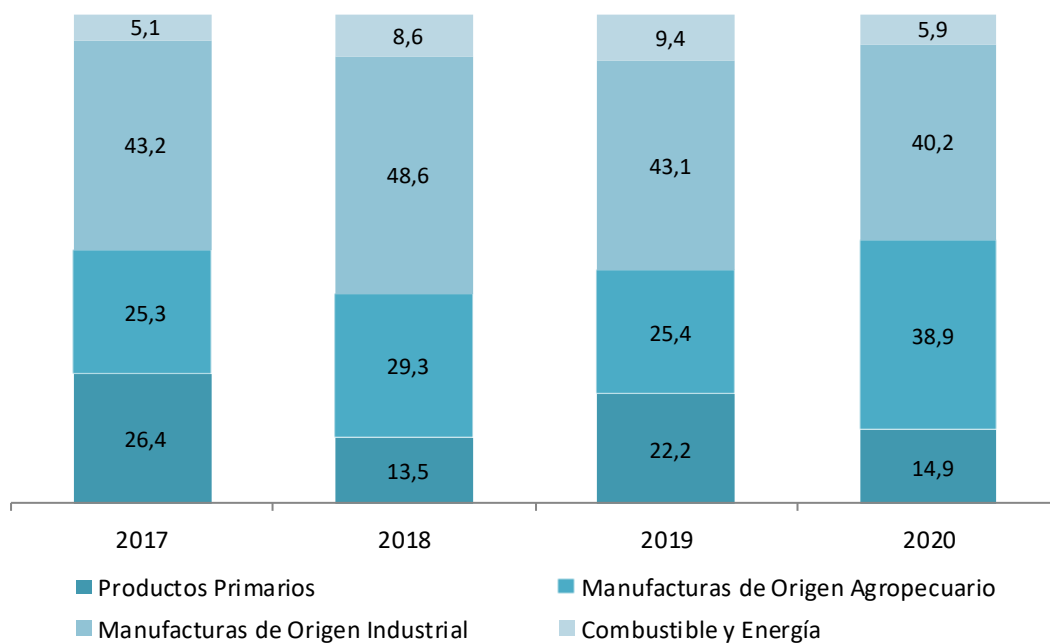
Cuadro 3. Exportaciones por Grandes Rubros.
Provincia de Buenos Aires. Años 2017 - 2020. Septiembre. En millones de u\$s.

Rubro	2017	2018	2019	2020
Productos Primarios	488	250	429	263
Manufacturas de Origen Agropecuario	466	542	492	688
Manufacturas de Origen Industrial	797	897	834	711
Combustible y Energía	94	158	181	105
Total	1.845	1.847	1.935	1.767
Variación interanual (en %)		0,1	4,8	-8,7

Nota: datos preliminares estimados por extrapolación, proyección o imputación.

Fuente: Instituto Nacional de Estadística y Censos. Elaboración: Dirección Provincial de Estadística.

Gráfico 1. Exportaciones por Grandes Rubros. Estructura.
Provincia de Buenos Aires. Años 2017 - 2020. Septiembre. En porcentaje.



Fuente: Instituto Nacional de Estadística y Censos.

Elaboración: Dirección Provincial de Estadística.

Respecto a las zonas, el 30,3% de las ventas externas durante septiembre tuvieron como destino al MERCOSUR, alcanzando los 536 millones de dólares y presentando una caída de 10,4%. En segundo lugar, se ubicó la Unión Europea con el 11,5% de las exportaciones. Las ventas externas a este destino alcanzaron los 204 millones de dólares con un ascenso interanual de 30,5%.

Cuadro 4. Exportaciones por Zonas de Destino³.
Provincia de Buenos Aires. Septiembre 2020. En millones de u\$s.

Zona/País	En millones de u\$s		Estructura (en %)		Var. año anterior (en %)
	2019	2020	2019	2020	
MERCOSUR	598	536	30,9	30,3	-10,4
Unión Europea	156	204	8,1	11,5	30,5
Resto de ALADI	184	160	9,5	9,1	-13,2
China	295	139	15,3	7,9	-53,0
India	16	102	0,8	5,7	533,9
Chile	95	94	4,9	5,3	-0,4
ASEAN	117	93	6,1	5,3	-20,5
MAGREB y Egipto	23	74	1,2	4,2	227,6
NAFTA	135	74	7,0	4,2	-45,2
Medio Oriente	70	69	3,6	3,9	-2,5
SICA	52	57	2,7	3,2	8,3
Oceanía	15	33	0,8	1,9	117,7
República de Corea	19	23	1,0	1,3	19,9
CEI	18	18	0,9	1,0	0,3
Reino Unido	///	6	///	0,3	///
SACU	15	4	0,8	0,2	-76,1
Japón	3	2	0,2	0,1	-24,5
Suiza	1	1	0,1	0,1	-14,3
Resto	121	78	6,2	4,4	-35,1
Total	1.935	1.767	100,0	100,0	-8,7

Nota: datos preliminares estimados por extrapolación, proyección o imputación.

Fuente: Instituto Nacional de Estadística y Censos.

Elaboración: Dirección Provincial de Estadística

³ Ver Anexo con la conformación de las Zonas.

El principal país de destino de las exportaciones bonaerenses fue Brasil con el 24,4% del total de las ventas externas y un total de 431 millones de dólares, lo que implicó una caída de 12,3% respecto del mismo mes del año anterior. China se ubicó en el segundo lugar con 139 millones de dólares y una caída de 53,0% respecto a septiembre del año pasado. La India tuvo este mes un desempeño destacado ubicándose en el tercer lugar de destino al totalizar 102 millones de dólares lo que implicó un incremento interanual de 533,9%.

Cuadro 5. Exportaciones por principales Destinos⁴.
Provincia de Buenos Aires. Septiembre 2019 y 2020. En millones de u\$s.

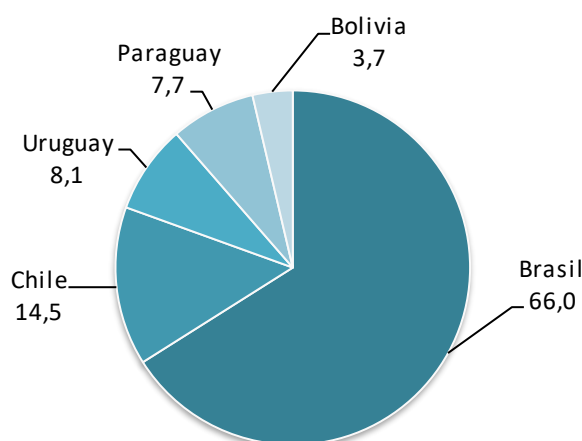
Destino	En millones de u\$s		Estructura (en %)		Var. año anterior (en %)
	2019	2020	2019	2020	
Brasil	491	431	25,4	24,4	-12,3
China	295	139	15,3	7,9	-53,0
India	16	102	0,8	5,7	533,9
Chile	95	94	4,9	5,3	-0,4
Perú	72	76	3,7	4,3	5,6
Vietnam	85	s	4,4	s	s
Uruguay	50	53	2,6	3,0	5,7
Paraguay	49	50	2,6	2,9	2,2
Países Bajos	33	48	1,7	2,7	46,6
Indeterminado (Continente)	s	s	s	s	s
Estados Unidos	94	41	4,8	2,3	-56,3
Italia	26	36	1,4	2,1	38,6
Colombia	68	36	3,5	2,0	-46,9
Resto	483	543	25,0	30,7	12,3
Total	1.935	1.767	100,0	100,0	-8,7

Nota: datos preliminares estimados por extrapolación, proyección o imputación.

Fuente: Instituto Nacional de Estadística y Censos.

Elaboración: Dirección Provincial de Estadística.

Gráfico 2. Exportaciones a Países Limítrofes. Estructura
Provincia de Buenos Aires. Septiembre 2020. En porcentaje.



Nota: datos preliminares estimados por extrapolación, proyección o imputación.

Fuente: Instituto Nacional de Estadística y Censos.

Elaboración: Dirección Provincial de Estadística.

⁴ Las exportaciones a Brasil, Chile y Uruguay incluyen zonas francas; en China se incluye a Hong Kong y Macao. El destino Indeterminado (Continente) comprende el aprovisionamiento a buques y aeronaves que no tiene identificado país de destino.

En cuanto a la composición de lo exportado a Brasil, el 76,6% correspondió a MOI, el 11,4% a MOA, el 6,6% a Productos Primarios y el 5,3% a Combustible y Energía.

Se incrementó la participación de la provincia de Buenos Aires en el valor de las importaciones brasileñas respecto a septiembre del año pasado pasando de 3,0% a 3,5% en igual sentido se comportó la participación de las exportaciones de origen nacional.

**Cuadro 6. Exportaciones con destino a Brasil por Grandes Rubros.
Provincia de Buenos Aires. Septiembre 2020. En millones de u\$s.**

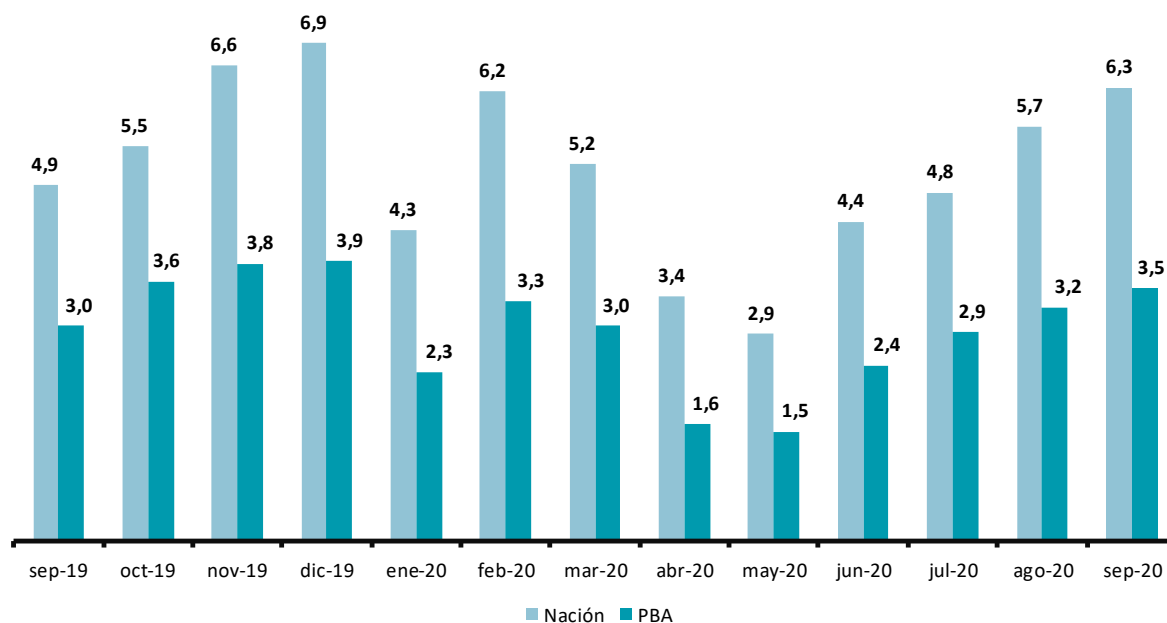
Rubro	En millones de u\$s	Estructura (en %)	Var. año anterior (en %)	Part. Brasil en Total Buenos Aires (en %)	Part. en las importaciones de Brasil (en %)
Productos Primarios	29	6,6	-36,4	10,9	6,1
Manufacturas de Origen Agropecuario	49	11,4	-13,7	7,2	8,7
Manufacturas de Origen Industrial	330	76,6	-12,3	46,4	3,2
Combustible y Energía	23	5,3	77,8	21,9	2,3
Total	431	100,0	-12,3	24,4	3,5

Nota: datos preliminares estimados por extrapolación, proyección o imputación.

Fuente: Instituto Nacional de Estadística y Censos (Argentina); Ministério do Desenvolvimento, Indústria e Comércio Exterior (Brasil).

Elaboración: Dirección Provincial de Estadística.

**Gráfico 3. Evolución de la participación en las importaciones de Brasil.
Nación y provincia de Buenos Aires. Dato mensual. Septiembre 2019 - septiembre 2020.
En porcentaje.**



Nota: datos preliminares estimados por extrapolación, proyección o imputación.

Fuente: Instituto Nacional de Estadística y Censos (Argentina); Ministério do Desenvolvimento, Indústria e Comércio Exterior (Brasil)

Elaboración: Dirección Provincial de Estadística.

II. Resultados: exportaciones acumuladas a septiembre.

En el acumulado a septiembre de 2020, las exportaciones originadas en territorio bonaerense totalizaron 14.486 millones de dólares, lo que representa una caída de 11,9% respecto al mismo período de 2019.

A nivel nacional, las exportaciones argentinas alcanzaron los 41.940 millones de dólares para el mismo período, lo que significa una variación negativa interanual de 12,6%. La provincia de Buenos Aires aportó el 35,5% del valor de las ventas externas del país.

Cuadro 7. Exportaciones por Grandes Rubros.
Provincia de Buenos Aires y Nación. Acumulado enero – septiembre 2020. En millones de u\$s.

Rubro	En millones de u\$s		Estructura (en %)		Var. año anterior (en %)		Part. PBA en total Nación (en %)
	Buenos Aires	Nación	Buenos Aires	Nación	Buenos Aires	Nación	
Productos Primarios	3.803	13.642	25,5	32,5	0,1	5,2	27,9
Manufacturas de Origen Agropecuario	5.268	16.302	35,4	38,9	16,6	-8,4	32,3
Manufacturas de Origen Industrial	4.580	9.576	30,7	22,8	-34,2	-31,5	47,8
Combustible y Energía	1.245	2.419	8,4	5,8	-23,5	-24,9	51,4
Total	14.896	41.940	100,0	100,0	-11,9	-12,6	35,5

Nota: datos preliminares estimados por extrapolación, proyección o imputación.

Fuente: Instituto Nacional de Estadística y Censos.

Elaboración: Dirección Provincial de Estadística.

Cuadro 8. Exportaciones por Grandes Rubros.
Provincia de Buenos Aires y Nación. Acumulado enero - septiembre 2020. En miles de ton.⁵

Rubro	En miles de toneladas		Var. año anterior (en %)		Part. Buenos Aires en Total Nación (en %)
	Buenos Aires	Nación	Buenos Aires	Nación	
Productos Primarios	17.866	54.527	7,7	9,9	32,8
Manufacturas de Origen Agropecuario	8.988	29.949	37,5	-10,4	30,0
Manufacturas de Origen Industrial	1.827	4.052	-20,7	-21,5	45,1
Combustible y Energía	3.221	8.272	-3,3	10,2	38,9
Total	31.902	96.801	10,9	1,1	33,0

Nota: datos preliminares estimados por extrapolación, proyección o imputación.

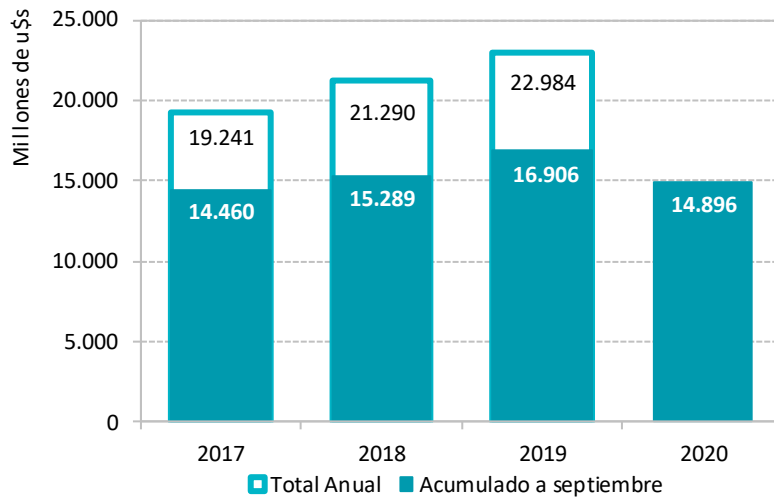
Fuente: Instituto Nacional de Estadística y Censos.

Elaboración: Dirección Provincial de Estadística.

La provincia de Buenos Aires, con el 47,8% del total, es la principal exportadora de MOI a nivel nacional. Estas últimas concentraron el 30,7% del total de las ventas externas bonaerenses, registrando una caída interanual de 34,2% en el acumulado a septiembre de 2020. En cuanto al resto de los rubros, las MOA presentaron un crecimiento de 16,6% y una participación de 35,4%. Los Productos Primarios aumentaron 0,1% y Combustibles y Energía descendió 23,5%.

⁵ Las variaciones observadas a nivel nacional pueden diferir de las presentadas en los índices de cantidades publicadas por el INDEC debido a diferencias metodológicas.

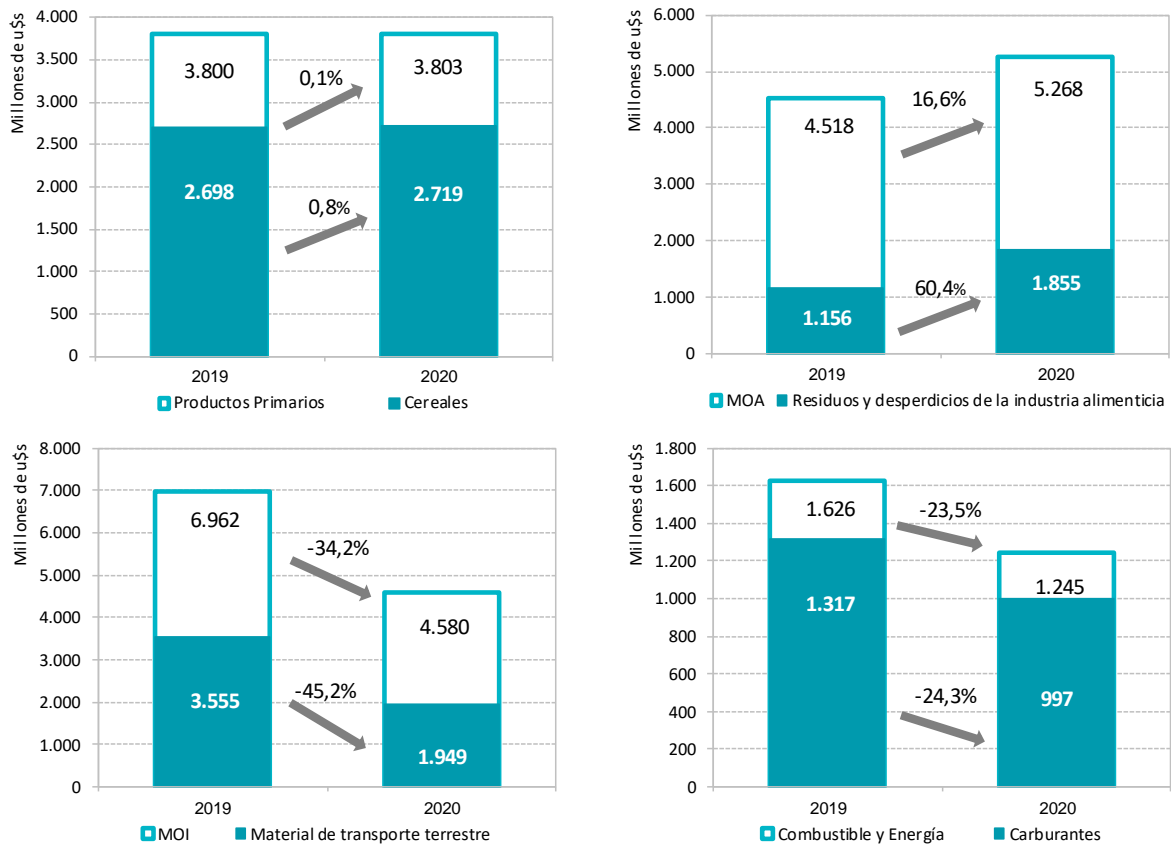
Gráfico 4. Exportaciones Totales
Provincia de Buenos Aires. Años 2017 - 2020. Millones de u\$s



Nota: datos preliminares estimados por extrapolación, proyección o imputación.
 Fuente: Instituto Nacional de Estadística y Censos. Elaboración: Dirección Provincial de Estadística.

Dentro de los Productos Primarios, el rubro de mayor importancia durante 2020 fue el de Cereales, que totalizó ventas externas por 2.719 millones de dólares y se incrementó 0,8% respecto al año pasado. En tanto que, en las MOA, lo fue el rubro Residuos y desperdicios de la industria alimenticia que registró un aumento de 60,4% con 1.855 millones de dólares en ventas, mientras que Carnes y sus preparados cayó 3,1% y alcanzó los 1.274 millones de dólares. En las MOI, los rubros principales fueron Material de transporte terrestre (1.949 millones de dólares) con una baja de 45,2% y Productos químicos y conexos (1.186 millones de dólares) con una caída de 14,6%.

Gráfico 5. Exportaciones por Grandes Rubros y rubro de mayor participación
Provincia de Buenos Aires. Años 2019 y 2020. Acumulado enero – septiembre. Millones de u\$s.



Nota: datos preliminares estimados por extrapolación, proyección o imputación.
 Fuente: Instituto Nacional de Estadística y Censos. Elaboración: Dirección Provincial de Estadística.

Cuadro 9. Exportaciones por principales Rubros.

Provincia de Buenos Aires. Años 2019 y 2020. Acumulado enero – septiembre. En millones de u\$s.

Rubro	En millones de u\$s		Var. año anterior (en %)
	2019	2020	
Total	16.906	14.896	-11,9
Productos Primarios	3.800	3.803	0,1
Cereales	2.698	2.719	0,8
Semillas y frutos oleaginosos	791	804	1,6
Pescados y mariscos sin elaborar	198	153	-22,8
Miel	40	66	62,7
Hortalizas y legumbres sin elaborar	28	35	24,5
Animales vivos	24	10	-55,7
Frutas frescas	4	3	-19,4
Lanas sucias	4	1	-76,0
Minerales metalíferos,escorias y cenizas	s	s	s
Resto de Productos Primarios	12	12	-0,1
Manufacturas de Origen Agropecuario	4.518	5.268	16,6
Residuos y desperdicios de la industria alimenticia	1.156	1.855	60,4
Carnes y sus preparados	1.315	1.274	-3,1
Grasas y aceites	753	1.207	60,5
Productos de molinería y prep. a base de cereales	383	199	-48,2
Pieles y cueros	224	134	-40,3
Productos lácteos	59	124	109,7
Preparados de hortalizas, legumbres y frutas	151	107	-28,7
Pescados y mariscos elaborados	146	102	-30,3
Azúcar ,cacao y artículos de confitería	53	44	-16,9
Bebidas, líquidos alcohólicos y vinagre	42	31	-25,6
Otros productos de origen animal	27	26	-6,0
Extractos curtientes y tintóreos	26	21	-19,8
Lanas elaboradas	44	17	-62,0
Frutas secas o procesadas	2	3	113,6
Café, té, yerba mate y especias	2	1	-63,2
Resto de MOA	136	125	-8,4
Manufacturas de Origen Industrial	6.962	4.580	-34,2
Material de transporte terrestre	3.555	1.949	-45,2
Productos químicos y conexos	1.389	1.186	-14,6
Metales comunes y sus manufacturas	720	460	-36,1
Materias plásticas y artificiales	427	392	-8,1
Máquinas y aparatos, material eléctrico	365	293	-19,7
Cauchos y sus manufacturas	179	79	-56,1
Papel, cartón, imprenta y publicaciones	74	59	-20,1
Textiles y confecciones	86	57	-34,3
Manufacturas de piedra, yeso, etc.	68	40	-40,7
Manufacturas de cuero, marroquinería, etc.	15	8	-44,8
Calzado y sus componentes	5	2	-61,1
Vehículos de navegación aérea, marítima y fluvial	1	1	39,7
Piedras, metales preciosos y sus manufacturas, monedas	5	0	-91,2
Resto de MOI	72	52	-28,2
Combustible y Energía	1.626	1.245	-23,5
Carburantes	1.317	997	-24,3
Gas de petróleo y otros hidrocarburos gaseosos	222	174	-22,0
Grasas y aceites lubricantes	36	28	-23,3
Resto de combustibles	51	46	-8,2

Nota: datos preliminares estimados por extrapolación, proyección o imputación.

Fuente: Instituto Nacional de Estadística y Censos.

Elaboración: Dirección Provincial de Estadística.

Cuadro 10. Exportaciones por principales Rubros.
Provincia de Buenos Aires. Años 2019 y 2020. Acumulado enero – septiembre. Miles de ton.

Rubro	En miles de toneladas		Var. año anterior (en %)
	2019	2020	
Total	28.759	31.902	10,9
Productos Primarios	16.588	17.866	7,7
Cereales	14.077	15.369	9,2
Semillas y frutos oleaginosos	2.270	2.227	-1,9
Hortalizas y legumbres sin elaborar	130	158	21,6
Pescados y mariscos sin elaborar	71	64	-9,5
Miel	18	28	59,0
Frutas frescas	5	3	-30,7
Lanas sucias	2	1	-63,7
Animales vivos	1	1	-34,7
Minerales metalíferos,escorias y cenizas	s	s	s
Resto de Productos Primarios	14	14	2,6
Manufacturas de Origen Agropecuario	6.537	8.988	37,5
Residuos y desperdicios de la industria alimenticia	3.800	6.023	58,5
Grasas y aceites	1.136	1.756	54,6
Productos de molinería y prep. a base de cereales	784	383	-51,2
Carnes y sus preparados	330	369	11,8
Preparados de hortalizas, legumbres y frutas	160	122	-23,9
Pieles y cueros	59	70	18,9
Bebidas, líquidos alcohólicos y vinagre	63	48	-24,9
Productos lácteos	24	44	83,8
Azúcar ,cacao y artículos de confitería	35	37	3,5
Pescados y mariscos elaborados	43	35	-19,8
Otros productos de origen animal	17	22	25,2
Extractos curtientes y tintóreos	8	6	-18,6
Lanas elaboradas	4	2	-46,9
Frutas secas o procesadas	1	2	110,9
Café, té, yerba mate y especias	1	0	-69,5
Resto de MOA	71	70	-1,4
Manufacturas de Origen Industrial	2.303	1.827	-20,7
Combustible y Energía	3.331	3.221	-3,3

Nota: datos preliminares estimados por extrapolación, proyección o imputación.

Fuente: Instituto Nacional de Estadística y Censos.

Elaboración: Dirección Provincial de Estadística.

Cuadro 11. Exportaciones por Grandes Rubros.

Provincia de Buenos Aires. Período 2017 - 2020. Acumulado enero – septiembre. En millones de u\$s.

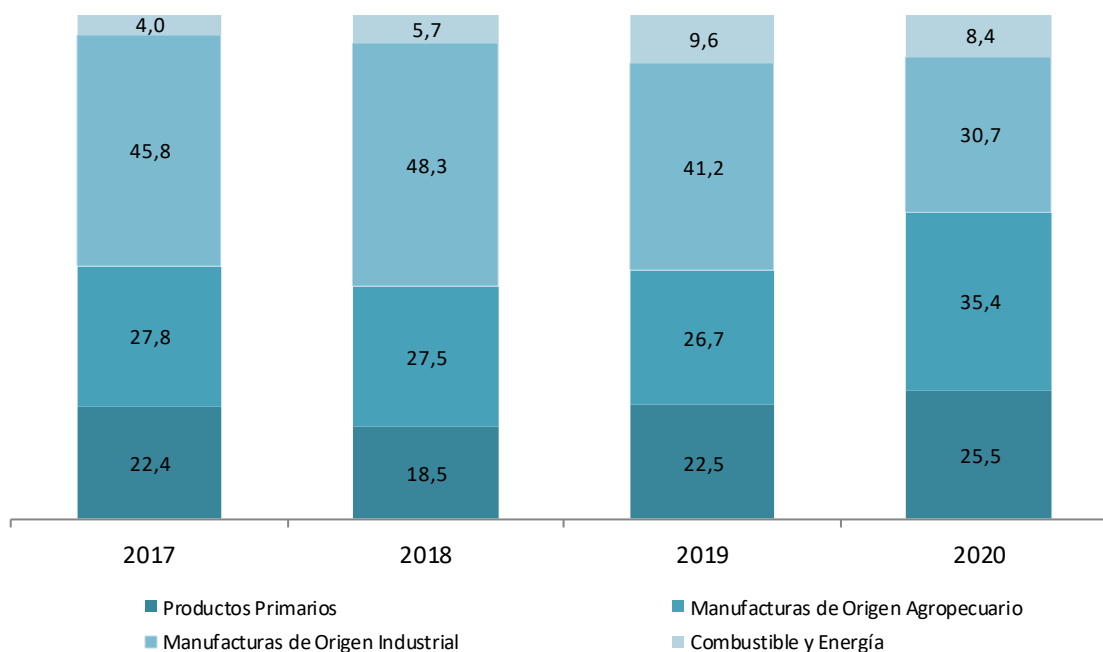
Rubro	2017	2018	2019	2020
Productos Primarios	3.245	2.823	3.800	3.803
Manufacturas de Origen Agropecuario	4.018	4.211	4.518	5.268
Manufacturas de Origen Industrial	6.625	7.380	6.962	4.580
Combustible y Energía	573	874	1.626	1.245
Total	14.460	15.289	16.906	14.896
Variación interanual (en %)		5,7	10,6	-11,9

Nota: datos preliminares estimados por extrapolación, proyección o imputación.

Fuente: Instituto Nacional de Estadística y Censos. Elaboración: Dirección Provincial de Estadística.

Gráfico 6. Exportaciones por Grandes Rubros. Estructura.

Provincia de Buenos Aires. Período 2017 - 2020. Acumulado enero – septiembre. En porcentaje.



Fuente: Instituto Nacional de Estadística y Censos.
Elaboración: Dirección Provincial de Estadística.

Respecto a las zonas de destino, en el período bajo análisis, el 25,4% de las exportaciones bonaerenses tuvieron como destino el MERCOSUR por un valor de 3.787 millones de dólares, lo que significó una disminución interanual de 30,8%. Con 1.532 millones de dólares, China ocupó el segundo lugar al acumular el 10,3% de las exportaciones, las cuales exhibieron un incremento de 1,0%.

Cuadro 12. Exportaciones por Zonas de Destino⁶.
Provincia de Buenos Aires. Años 2019 y 2020. Acumulado enero – septiembre. En millones de u\$s

Zona/País	En millones de u\$s		Estructura (en %)		Var. año anterior (en %)
	2019	2020	2019	2020	
MERCOSUR	5.473	3.787	32,4	25,4	-30,8
China	1.517	1.532	9,0	10,3	1,0
ASEAN	1.062	1.364	6,3	9,2	28,4
Unión Europea	1.250	1.137	7,4	7,6	0,4
Resto de ALADI	1.415	1.036	8,4	7,0	-26,8
Medio Oriente	948	883	5,6	5,9	-6,9
Chile	899	774	5,3	5,2	-13,9
MAGREB y Egipto	621	753	3,7	5,1	21,2
NAFTA	1.148	696	6,8	4,7	-39,4
India	343	618	2,0	4,1	80,3
Oceanía	272	327	1,6	2,2	20,1
SICA	366	323	2,2	2,2	-11,9
CEI	142	145	0,8	1,0	2,8
República de Corea	162	145	1,0	1,0	-10,6
Reino Unido	///	117	///	0,8	///
SACU	160	42	0,9	0,3	-74,0
Japón	40	26	0,2	0,2	-34,2
Suiza	7	5	0,0	0,0	-30,1
Resto	1.082	1.187	6,4	8,0	9,7
Total	16.906	14.896	100,0	100,0	-11,9

Nota: datos preliminares estimados por extrapolación, proyección o imputación.

Fuente: Instituto Nacional de Estadística y Censos.

Elaboración: Dirección Provincial de Estadística.

El principal socio comercial de la Provincia durante los primeros nueve meses del año fue Brasil, representando el 20,3% de las exportaciones (3.018 millones de dólares), con una caída de 33,8% respecto al año 2019.

Cuadro 13. Exportaciones al Mercosur por Grandes Rubros según país.
Provincia de Buenos Aires. Acumulado enero – septiembre 2020. En millones de u\$s.

País	Productos Primarios	Manufacturas de Origen Agropecuario	Manufacturas de Origen Industrial	Combustible y Energía	Total
Brasil	464	371	1.987	197	3.018
Paraguay	4	51	223	93	371
Uruguay	17	96	249	8	370
Venezuela	10	12	6	s	28
Total	496	530	2.464	298	3.787

Nota: datos preliminares estimados por extrapolación, proyección o imputación.

Fuente: Instituto Nacional de Estadística y Censos.

Elaboración: Dirección Provincial de Estadística.

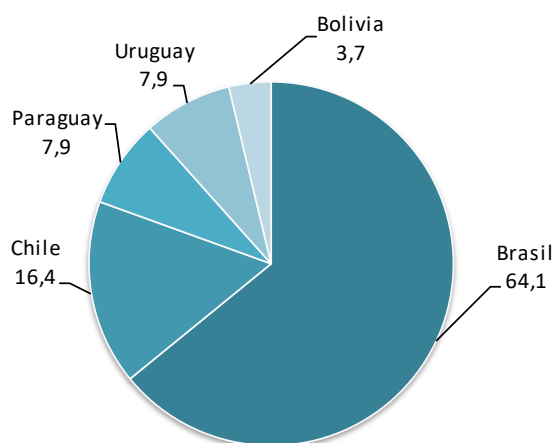
⁶ Ver Anexo con la conformación de las Zonas.

Cuadro 14. Exportaciones por principales Destinos⁷.
Provincia de Buenos Aires. Años 2019 y 2020. Acumulado enero – septiembre. En millones de u\$s.

Destino	En millones de u\$s		Estructura (en %)		Var. año anterior (en %)
	2019	2020	2019	2020	
Brasil	4.557	3.018	27,0	20,3	-33,8
China	1.517	1.532	9,0	10,3	1,0
Chile	899	774	5,3	5,2	-13,9
Vietnam	529	752	3,1	5,0	42,1
India	343	618	2,0	4,1	80,3
Indeterminado (Continente)	519	609	3,1	4,1	17,4
Estados Unidos	831	463	4,9	3,1	-44,3
Perú	522	416	3,1	2,8	-20,3
Paraguay	451	371	2,7	2,5	-17,9
Uruguay	427	370	2,5	2,5	-13,4
Egipto	241	341	1,4	2,3	41,1
Arabia Saudita	286	329	1,7	2,2	15,1
Resto	5.560	5.021	32,9	33,7	-9,7
Total	16.906	14.896	100,0	100,0	-11,9

Nota: datos preliminares estimados por extrapolación, proyección o imputación.
 Fuente: Instituto Nacional de Estadística y Censos.
 Elaboración: Dirección Provincial de Estadística.

Gráfico 7. Exportaciones a Países Limítrofes. Estructura
Provincia de Buenos Aires. Acumulado enero – septiembre 2020. En porcentaje.



Nota: datos preliminares estimados por extrapolación, proyección o imputación.
 Fuente: Instituto Nacional de Estadística y Censos.
 Elaboración: Dirección Provincial de Estadística.

⁷ Las exportaciones a Brasil, Chile y Uruguay incluyen zonas francas; en China se incluye a Hong Kong y Macao.

En cuanto a la composición de lo exportado a Brasil, el 65,8% correspondió a MOI, el 15,4% a Productos Primarios, el 12,3% a MOA y el 6,5% a Combustible y Energía. Dentro de las MOI con destino a Brasil, el rubro Material de transporte terrestre representó el 62,7% y alcanzó 1.246 millones de dólares, con un descenso de 45,1% interanual. La participación de la provincia de Buenos Aires en el valor de las importaciones brasileñas se redujo respecto al acumulado a septiembre de 2019, alcanzando el 2,6% del total.

**Cuadro 15. Exportaciones con destino a Brasil por Grandes Rubros.
Provincia de Buenos Aires. Acumulado enero – septiembre 2020. En millones de u\$s.**

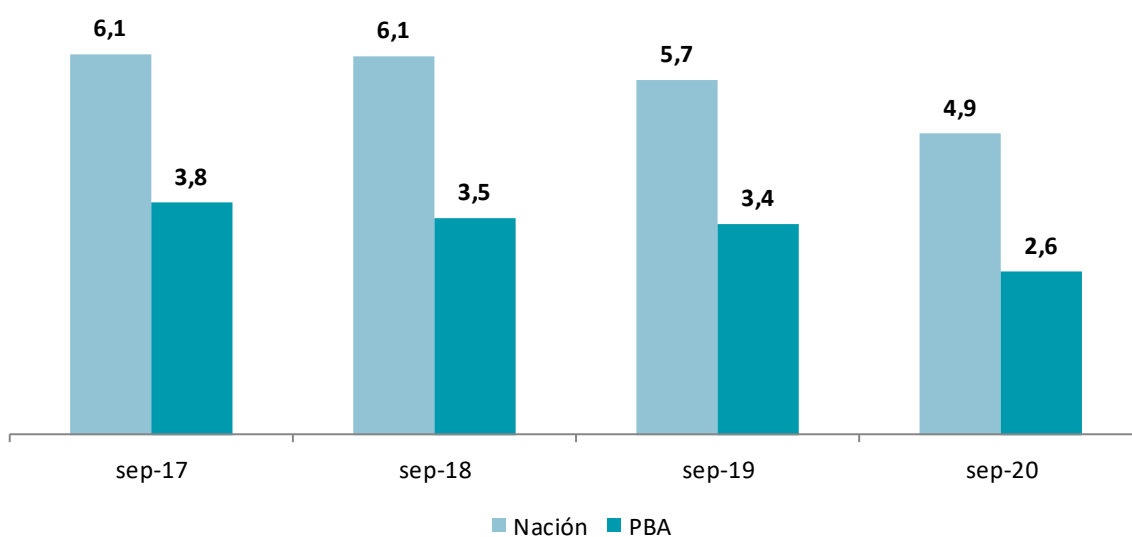
Rubro	En millones de u\$s	Estructura (en %)	Var. año anterior (en %)	Part. Brasil en Total Buenos Aires (en %)	Part. en las importaciones de Brasil (en %)
Productos Primarios	464	15,4	-12,3	12,2	11,1
Manufacturas de Origen Agropecuario	371	12,3	-33,1	7,0	7,6
Manufacturas de Origen Industrial	1.987	65,8	-39,1	43,4	2,1
Combustible y Energía	197	6,5	-7,0	15,8	1,8
Total	3.018	100,0	-33,8	20,3	2,6

Nota: datos preliminares estimados por extrapolación, proyección o imputación.

Fuente: Instituto Nacional de Estadística y Censos (Argentina); Ministério do Desenvolvimento, Indústria e Comércio Exterior (Brasil).

Elaboración: Dirección Provincial de Estadística.

**Gráfico 8. Evolución de la participación en las importaciones de Brasil.
Nación y provincia de Buenos Aires. Acumulados a septiembre de cada año. 2017 - 2020.
En porcentaje.**



Nota: datos preliminares estimados por extrapolación, proyección o imputación.

Fuente: Instituto Nacional de Estadística y Censos (Argentina); Ministério do Desenvolvimento, Indústria e Comércio Exterior (Brasil)

Elaboración: Dirección Provincial de Estadística.

Cuadro 16. Exportaciones por principales Rubros a Brasil.
Provincia de Buenos Aires. Acumulado enero – septiembre 2020. En millones de u\$s.

Rubro	En millones de u\$s		Var. año anterior (en %)
	2019	2020	
Total	4.557	3.018	-33,8
Productos Primarios	529	464	-12,3
Cereales	501	434	-13,5
Hortalizas y legumbres sin elaborar	21	24	15,7
Semillas y frutos oleaginosos	4	2	-34,5
Pescados y mariscos sin elaborar	2	2	8,7
Animales vivos	0	0	399,6
Frutas frescas	0	0	-55,3
Resto de Productos Primarios	2	2	4,4
Manufacturas de Origen Agropecuario	554	371	-33,1
Productos de molinería y prep. a base de cereales	227	93	-59,2
Preparados de hortalizas, legumbres y frutas	123	91	-26,6
Productos lácteos	36	42	16,8
Pescados y mariscos elaborados	55	36	-35,6
Grasas y aceites	24	29	20,6
Carnes y sus preparados	29	23	-19,2
Azúcar ,cacao y artículos de confitería	22	20	-9,2
Extractos curtientes y tintóreos	10	7	-26,3
Residuos y desperdicios de la industria alimenticia	2	4	71,2
Pieles y cueros	2	2	14,2
Otros productos de origen animal	2	1	-17,1
Bebidas, líquidos alcohólicos y vinagre	s	0	s
Frutas secas o procesadas	s	0	s
Café, té, yerba mate y especias	s	s	s
Resto de MOA	21	23	7,0
Manufacturas de Origen Industrial	3.262	1.987	-39,1
Material de transporte terrestre	2.272	1.246	-45,1
Productos químicos y conexos	338	238	-29,6
Materias plásticas y artificiales	234	220	-5,7
Máquinas y aparatos, material eléctrico	114	119	4,4
Metales comunes y sus manufacturas	80	59	-25,7
Cauchos y sus manufacturas	112	42	-62,6
Textiles y confecciones	61	33	-46,1
Manufacturas de piedra, yeso, etc.	33	13	-59,6
Papel, cartón, imprenta y publicaciones	7	5	-26,1
Calzado y sus componentes	1	0	-84,9
Manufacturas de cuero, marroquinería, etc.	0	0	-53,8
Vehículos de navegación aérea, marítima y fluvial	s	s	s
Resto de MOI	10	10	-3,4
Combustible y Energía	212	197	-7,0
Carburantes	133	99	-25,3
Gas de petróleo y otros hidrocarburos gaseosos	74	92	25,0
Grasas y aceites lubricantes	3	3	-15,8
Resto de combustibles	2	3	52

Nota: datos preliminares estimados por extrapolación, proyección o imputación.
Fuente: Instituto Nacional de Estadística y Censos.
Elaboración: Dirección Provincial de Estadística.

III. Anexo. Zonas económicas.

Zona	País\Territorio	Zona	País\Territorio	Zona	País\Territorio
MERCOSUR (Mercado Común del Sur)		Unión Europea		ASEAN (Asociación de Naciones del Sudeste Asiático)	
	Brasil (incluye Zonas Francas)		Austria		Brunei Darussalam
	Paraguay		Bélgica		Camboya (ex Kampuchea)
	Uruguay (incluye Zonas Francas)		Bulgaria		Filipinas
	Venezuela (a partir de 2012)		Chipre		Indonesia
Resto de ALADI (Asociación Latinoamericana de Integración)			Croacia (a partir de 2014)		Laos
	Bolivia (Incluye Zonas Francas)		Dinamarca		Malasia
	Colombia (Incluye Zonas Francas)		Eslovaquia		Myanmar
	Cuba		Eslovenia		Singapur
	Ecuador		España		Tailandia
	Perú		Estonia		Vietnam
	Venezuela (hasta 2011)		Finlandia	Oceanía	
SICA (Sistema de la Integración Centroamericana)			Francia (incluye Mónaco)		Australia (incluye territorios vinculados en Oceanía)
	Belice		Grecia		Fiji
	Costa Rica		Hungría		Islas Marianas Septentrionales
	El Salvador		Irlanda		Islas Marshall
	Guatemala		Italia (incluye San Marino)		Islas Salomón
	Honduras		Letonia		Kiribati
	Nicaragua		Lituania		Estados Federados de Micronesia
	Panamá (Incluye Zonas Francas)		Luxemburgo		Nauru
	República Dominicana		Malta		Nueva Zelanda (incluye territorios vinculados en Oceanía)
NAFTA (Tratado de Libre Comercio de América del Norte)			Países Bajos		Palau
	Canadá		Polonia		Papua Nueva Guinea
	Estados Unidos (incluye Puerto Rico y territorios vinculados en América y Oceanía)		Portugal		Samoa
	México		Reino Unido (hasta enero 2020)		Territorios vinculados a Francia y Gran Bretaña
Medio Oriente			República Checa		Tonga
	Arabia Saudita		República Federal de Alemania		Tuvalu
	Bahrein		Rumania		Vanuatu
	Emiratos Arabes Unidos	MAGREB y Egipto	Suecia	CEI: Comunidad de Estados de Independientes	
	Irán		Argelia		Armenia
	Iraq		Egipto		Azerbaiyán
	Israel		Libia		Bielorus
	Jordania		Marruecos		Kazajstan
	Kuwait		Túnez		Kirguistan
	Líbano		Mauritania		Moldova
	Omán	SACU: Unión Aduanera Sudafricana			Rusia
	Qatar		Botswana		Tayikistan
	República de Yemen		Lesotho		Turkmenistan
	Siria		Namibia		Uzbekistan
	Palestina		Sudáfrica		
			Swazilandia		