

EXPORTACIONES

de la provincia de Buenos Aires

Datos a enero 2024

DIRECCIÓN PROVINCIAL
DE ESTADÍSTICA

MINISTERIO DE
ECONOMÍA



GOBIERNO DE LA PROVINCIA DE
BUENOS AIRES

Gobernador
Axel KICILLOF

Vicegobernadora
Verónica MAGARIO

Ministro de ECONOMÍA
Pablo LÓPEZ

Subsecretario de Coordinación Económica y Estadística
Nicolás TODESCA

Director Provincial de Estadística
Diego RUSANSKY

Director de Estadísticas Económicas
Daniel BESLER

Directora de Estadísticas Sociales
Silvia TOMÁS

Director de Planificación, Metodología y Coordinación del SEP
Federico FERELLA

Este informe fue producido por los equipos de trabajo de:

Departamento de Análisis de Estadísticas Económicas

Roberto SIMIAND

Analistas

Sebastián RULE

Natalia MAZZUCA

Departamento de Relaciones Institucionales

Trinidad M. PAGELLA

Resultados.

Exportaciones enero 2024.

Publicado en marzo de 2024.

Signos convencionales:

- Cero absoluto

0 Cero por redondeo

/// Dato que no corresponde presentar

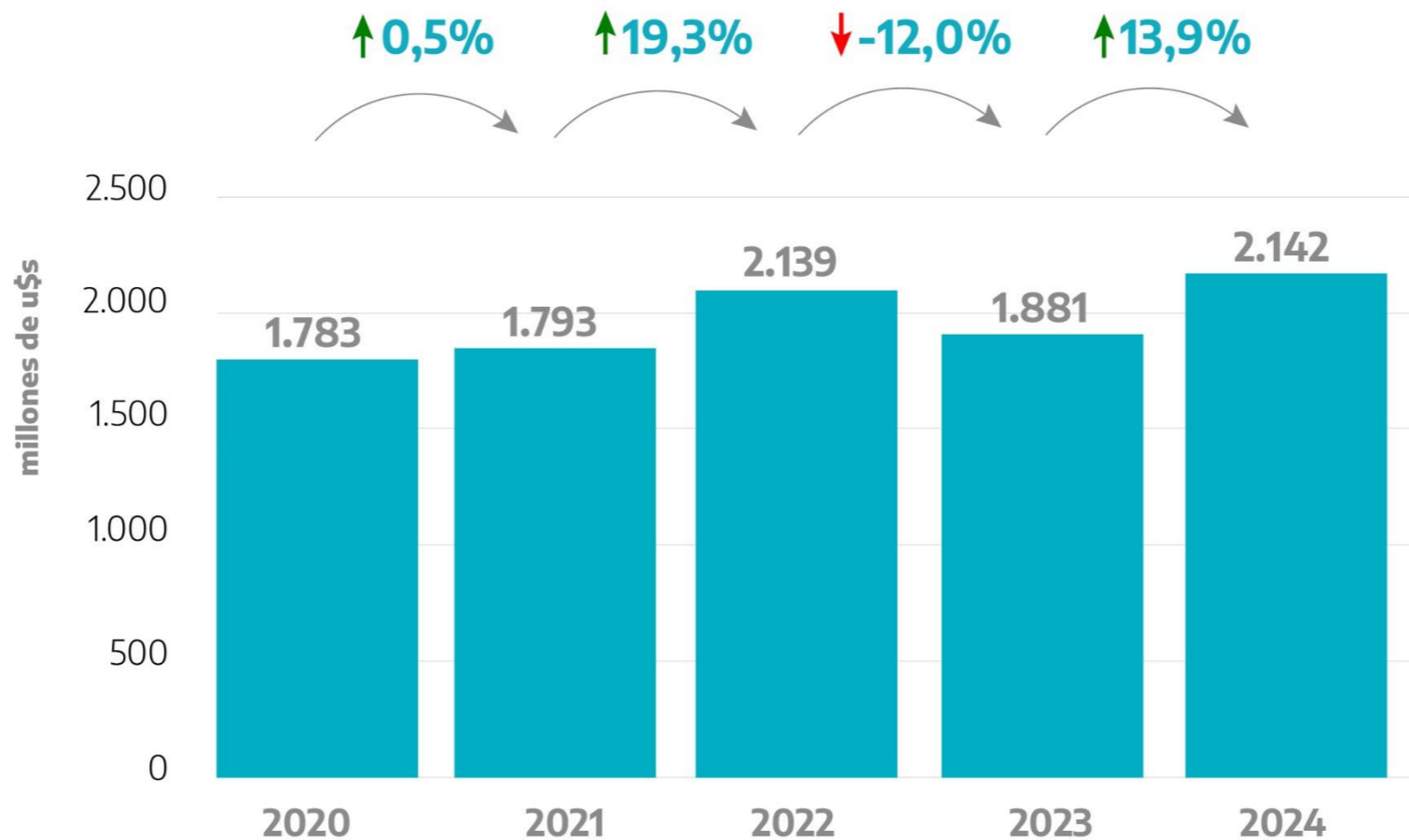
s Dato confidencial por aplicación de las reglas del secreto estadístico

Se puede visualizar este informe técnico y publicaciones anteriores en el siguiente link:

<http://www.estadistica.ec.gba.gov.ar/dpe/index.php/economia/comercio-exterior/exportaciones>

EXPORTACIONES TOTALES. PROVINCIA DE BUENOS AIRES. PERÍODO 2020-2024*

ENERO
2024



* en millones de u\$s y variación interanual.

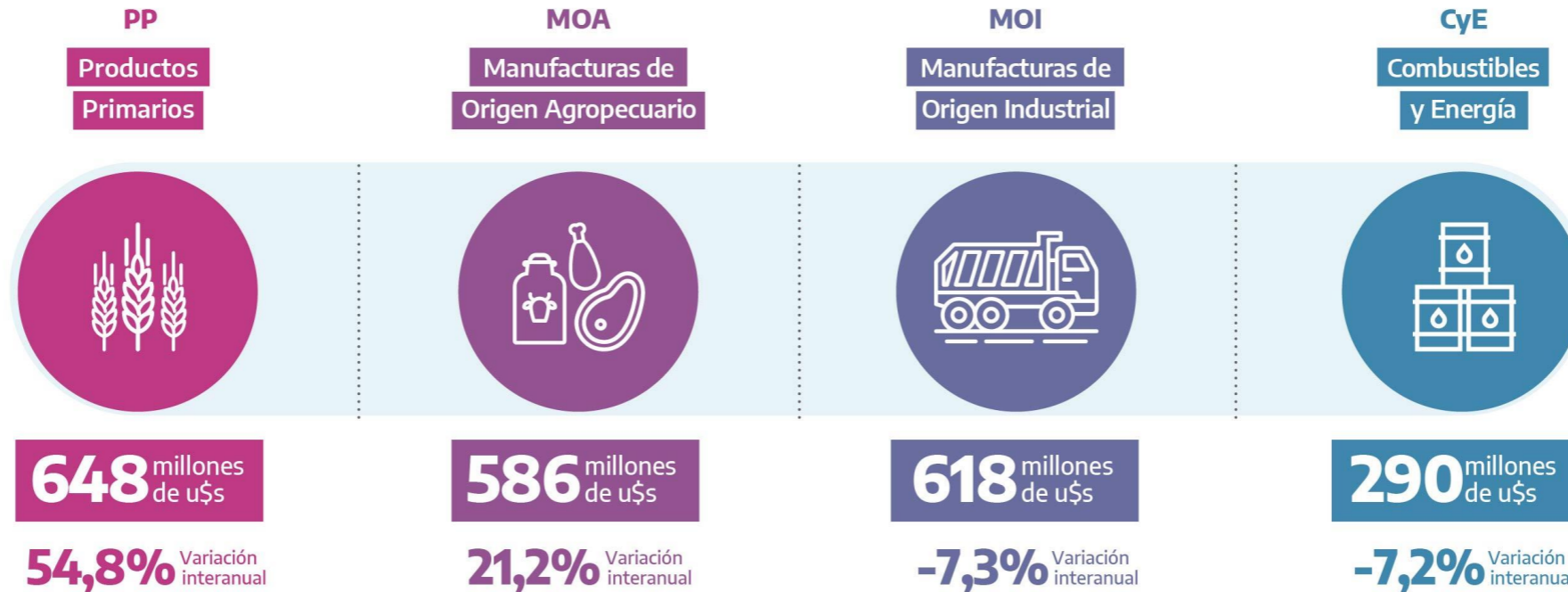


EXPORTACIONES DE LA PROVINCIA DE BUENOS AIRES

ENERO
2024



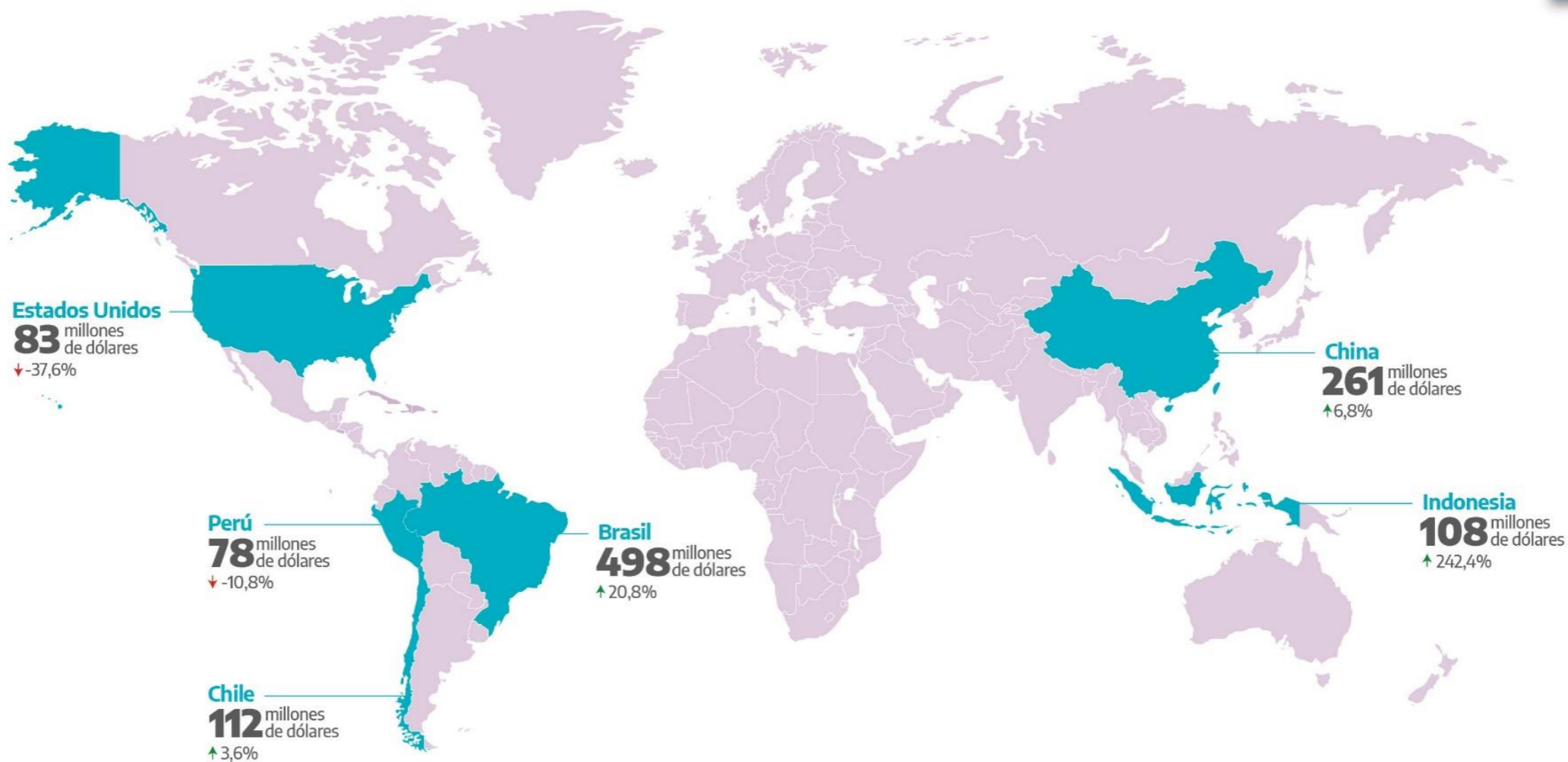
ESTRUCTURA EXPORTADORA POR GRANDES RUBROS





EXPORTACIONES DE LA PROVINCIA DE BUENOS AIRES

ENERO
2024



Brasil
498

millones de u\$s
↑ 20,8%



Chile
112

millones de u\$s
↑ 3,6%



China
261

millones de u\$s
↑ 6,8%



Estados Unidos
83

millones de u\$s
↓ -37,6%



Indeterminado
122

millones de u\$s
↑ 29,9%



Perú
78

millones de u\$s
↓ -10,8%



Indonesia
108

millones de u\$s
↑ 242,4%



Otros
880

millones de u\$s
↑ 14,3%

Índice

I. Resumen ejecutivo	7
II. Resultados. Exportaciones de enero 2024	8
III. Principales productos exportados. Enero 2024	21
IV. Anexo. Zonas económicas	22

Índice de cuadros

Cuadro 1. Exportaciones por Grandes Rubros. Provincia de Buenos Aires y Nación. Enero 2024. En millones de u\$s	8
Cuadro 2. Exportaciones por Grandes Rubros. Provincia de Buenos Aires y Nación. Enero 2024. En miles de toneladas	8
Cuadro 3. Exportaciones por Grandes Rubros. Provincia de Buenos Aires. Período 2020 – 2024. Enero. En millones de u\$s	9
Cuadro 4. Exportaciones por principales Rubros. Provincia de Buenos Aires. Años 2023 y 2024. Enero. En millones de u\$s	12
Cuadro 5. Exportaciones por principales Rubros. Provincia de Buenos Aires. Años 2023 y 2024. Enero. En miles de toneladas	14
Cuadro 6. Exportaciones por Zonas de destino. Provincia de Buenos Aires. Años 2023 y 2024. Enero. En millones de u\$s	15
Cuadro 7. Exportaciones al Mercosur por Grandes Rubros según país. Provincia de Buenos Aires. Enero 2024. En millones de u\$s	16
Cuadro 8. Exportaciones por principales Destinos. Provincia de Buenos Aires. Años 2023 y 2024. Enero. En millones de u\$s	17
Cuadro 9. Exportaciones con destino a Brasil por Grandes Rubros. Provincia de Buenos Aires. Enero 2024. En millones de u\$s	18
Cuadro 10. Exportaciones por principales Rubros a Brasil. Provincia de Buenos Aires. Enero 2024. En millones de u\$s	19
Cuadro 11. Exportaciones por principales aperturas del Nomenclador Común del Mercosur (NCM). Provincia de Buenos Aires. Años 2023 y 2024. Enero. En millones de u\$s.....	21

I. Resumen ejecutivo

Provincia de Buenos Aires

Exportaciones de enero 2024

- Las exportaciones de PBA registraron el mejor valor de la serie, para un mes de enero, alcanzando los 2.142 millones de dólares y crecieron 13,9% interanual.
- Las exportaciones bonaerenses representaron 39,7% del valor de las ventas externas del país.
- Los PP fueron el rubro de mayor peso con 30,3%, mayor crecimiento con 54,8% y mayor incidencia positiva con 12,2 p.p.
- Los PP y CyE presentaron el segundo mejor valor de la serie.
- Las MOA crecieron 21,2% alcanzando el tercer mayor valor para un mes de enero.
- Brasil fue el destino más importante con 23,3% de las ventas externas bonaerenses con una suba interanual de 20,8%.
- Los destinos Brasil e Indonesia fueron los que más incidieron en la suba de las exportaciones con 4,6 p.p. y 4,1 p.p., respectivamente.
- El MERCOSUR fue la principal zona destino con 29,6% de las exportaciones y exhibió un ascenso de 22,9%.
- La Asociación de Naciones del Sudeste Asiático (ASEAN) fue la zona económica de destino con mayor aporte al incremento de las exportaciones con 6,7 p.p.
- Las MOI registraron una caída de 7,3%, siendo Material de transporte terrestre el único rubro con crecimiento dentro del Gran rubro.

II. Resultados

Exportaciones del enero 2024

Las exportaciones de la provincia de Buenos Aires alcanzaron los **2.142 millones de dólares y crecieron 13,9%** respecto a enero del año anterior. En Nación el ascenso fue de 9,6% para el mismo período.

La provincia de Buenos Aires aportó el 39,7% de las exportaciones del país.

Respecto de los grandes rubros, **los PP bonaerenses tuvieron la mayor participación en el total de las exportaciones bonaerenses (30,3%) y aumentaron 54,8%** respecto a enero 2023. Las MOA experimentaron una suba de 21,2% con una participación de 27,3%. Las MOI tuvieron un descenso interanual de 7,3% y CyE un descenso de 7,2%.

En cuanto a las **toneladas exportadas**, exhibieron un **aumento interanual de 57,9%**. A nivel nacional se registró una suba de 46,2%.

(1) Las variaciones observadas a nivel nacional difieren de las presentadas en los índices de cantidades publicadas por el INDEC debido a diferencias metodológicas.

Cuadro 1. Exportaciones por Grandes Rubros. Provincia de Buenos Aires y Nación. Enero 2024.
En millones de u\$s

Rubro	Millones de u\$s		Var. año anterior (en %)		Estructura (en %)		Part. PBA en Nación (en %)
	Buenos Aires	Nación	Buenos Aires	Nación	Buenos Aires	Nación	
Productos Primarios	648	1.627	54,8	55,4	30,3	30,1	39,8
Manufacturas de Origen Agropecuario	586	1.868	21,2	3,1	27,3	34,6	31,4
Manufacturas de Origen Industrial	618	1.227	-7,3	-15,6	28,9	22,7	50,4
Combustibles y Energía	290	677	-7,2	10,3	13,6	12,5	42,9
Total	2.142	5.398	13,9	9,6	100,0	100,0	39,7

Nota: datos preliminares estimados por extrapolación, proyección o imputación. Fuente: Instituto Nacional de Estadística y Censos.
Elaboración: Dirección Provincial de Estadística.

Cuadro 2. Exportaciones por Grandes Rubros. Provincia de Buenos Aires y Nación. Enero 2024.
En miles de toneladas¹

Rubro	Miles de toneladas		Var. año anterior (en %)		Part. PBA en Nación (en %)
	Buenos Aires	Nación	Buenos Aires	Nación	
Productos Primarios	2.269	4.911	100,3	87,5	46,2
Manufacturas de Origen Agropecuario	720	2.477	36,2	17,2	29,1
Manufacturas de Origen Industrial	149	363	-19,4	-6,9	41,0
Combustibles y Energía	498	1.258	9,2	1,0	39,6
Total	3.636	9.008	57,9	46,2	40,4

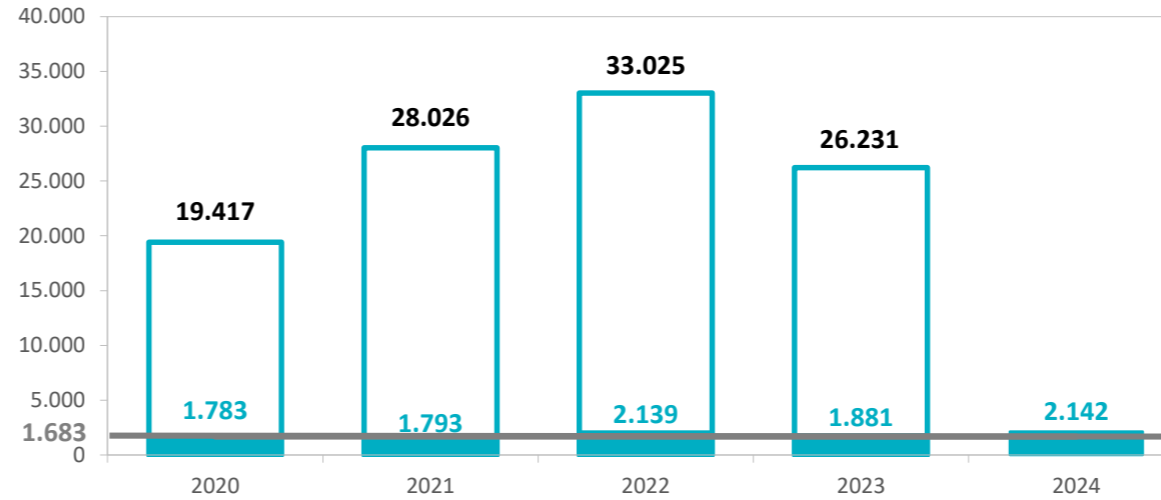
Nota: datos preliminares estimados por extrapolación, proyección o imputación. Fuente: Instituto Nacional de Estadística y Censos.
Elaboración: Dirección Provincial de Estadística.

EN 2024, LAS EXPORTACIONES TOTALES DE LA PROVINCIA DE BUENOS AIRES ALCANZARON EL MAYOR VALOR DE TODA LA SERIE PARA UN MES DE ENERO.

Las exportaciones totales de la PBA registraron el mejor valor de la serie, superando en 27,3% el valor promedio para enero del período 2010-2023.

El valor de las ventas externas de PP y CyE registraron el segundo mayor valor de la serie histórica y las MOA el tercer mejor registro.

Gráfico 1. Exportaciones totales. Provincia de Buenos Aires. Período 2021 - 2024. Enero.
En millones de u\$s



Nota: datos preliminares estimados por extrapolación, proyección o imputación. Fuente: Instituto Nacional de Estadística y Censos. Elaboración: Dirección Provincial de Estadística.

Cuadro 3. Exportaciones por Grandes Rubros. Provincia de Buenos Aires. Período 2020 - 2024. Enero.
En millones de u\$s

Rubro	2020	2021	2022	2023	2024
Productos Primarios	520	401	722	419	648
Manufacturas de Origen Agropecuario	536	737	592	483	586
Manufacturas de Origen Industrial	511	498	600	666	618
Combustibles y Energía	216	156	225	313	290
Total	1.783	1.793	2.139	1.881	2.142
Variación interanual (en %)	6,0	0,5	19,3	-12,0	13,9

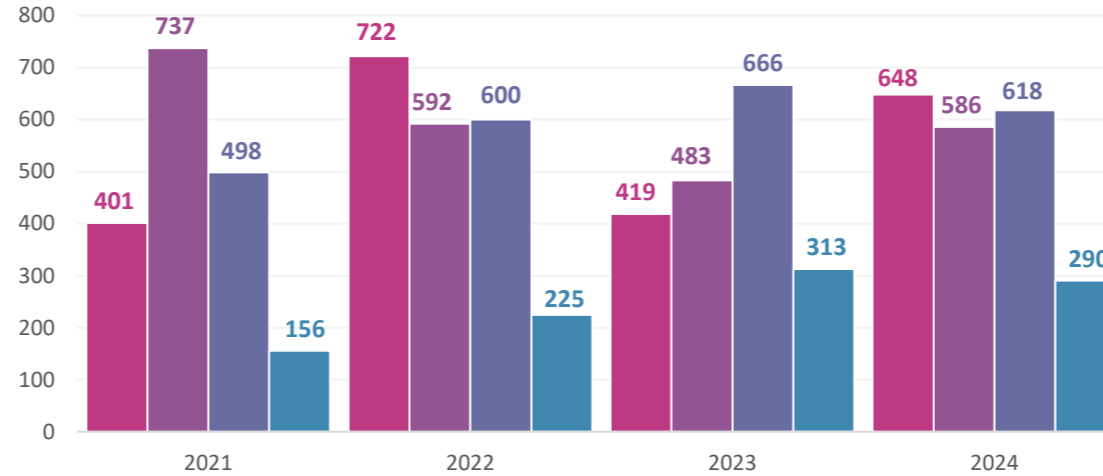
Nota: datos preliminares estimados por extrapolación, proyección o imputación. Fuente: Instituto Nacional de Estadística y Censos. Elaboración: Dirección Provincial de Estadística.

Total anual
Promedio de exportaciones totales 2010-2023.

LOS PP y CyE REGISTRARON EL SEGUNDO MEJOR VALOR DE LA SERIE.

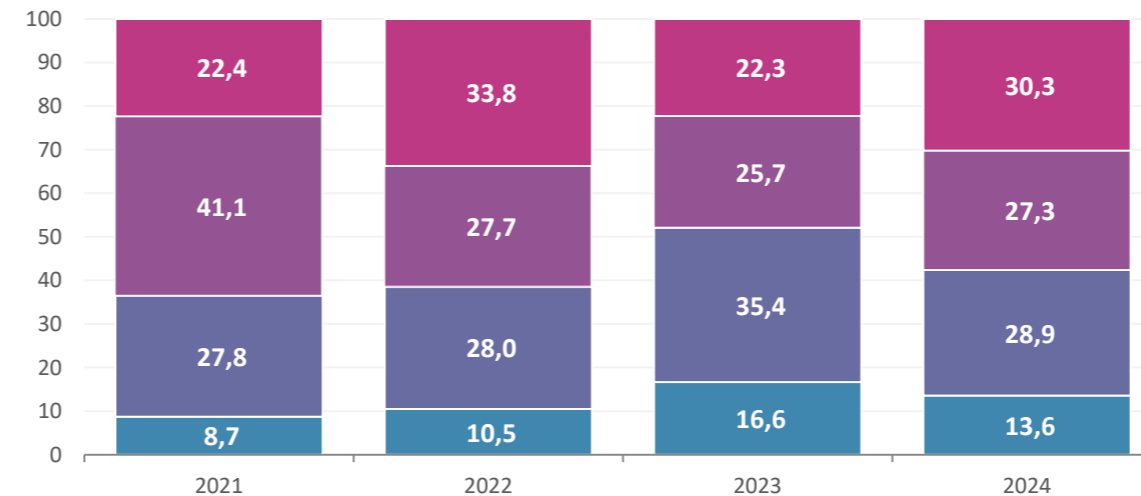
LAS MOA OBTUVIERON EL TERCER MEJOR REGISTRO HISTÓRICO.

Gráfico 2. Exportaciones por Grandes Rubros. Provincia de Buenos Aires. Período 2021 - 2024. Enero. En millones de u\$s



Nota: datos preliminares estimados por extrapolación, proyección o imputación. Fuente: Instituto Nacional de Estadística y Censos. Elaboración: Dirección Provincial de Estadística.

Gráfico 3. Exportaciones por Grandes Rubros. Provincia de Buenos Aires. Período 2021 - 2024. Enero. Estructura. En porcentaje



Nota: datos preliminares estimados por extrapolación, proyección o imputación. Fuente: Instituto Nacional de Estadística y Censos. Elaboración: Dirección Provincial de Estadística.

- Productos Primarios
- MOA
- MOI
- Combustibles y Energía

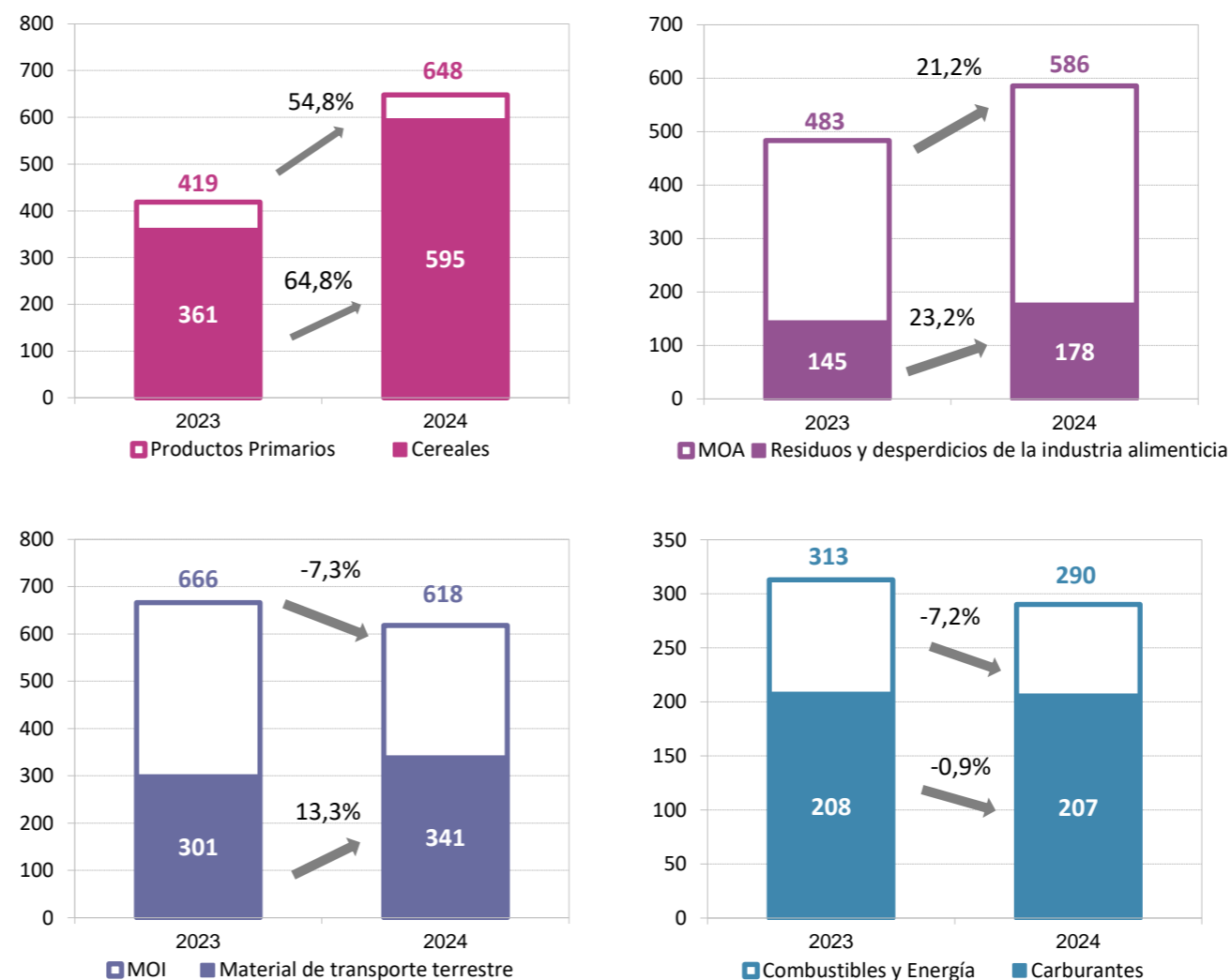
Respecto de los **PP**, el rubro de mayor importancia en enero 2024 fue **Cereales**, que totalizó ventas externas por 595 millones de dólares con un **ascenso de 64,8%** respecto a enero del año pasado.

En tanto que en las **MOA**, el principal rubro fue el de **Residuos y desperdicios de la industria alimenticia** que registró una **suba interanual de 23,2%** con 178 millones de dólares en ventas.

En las **MOI**, el rubro principal fue **Material de transporte terrestre** con ventas externas por 341 millones de dólares y una **suba de 13,3%** respecto a enero 2023.

Carburantes fue el rubro principal de **CyE** y registró una **caída interanual de 0,9%**, alcanzando los 207 millones de dólares.

Gráfico 4. Exportaciones por Grandes Rubros y rubro de mayor participación. Provincia de Buenos Aires. Años 2023 y 2024. Enero. En millones de u\$s



Nota: datos preliminares estimados por extrapolación, proyección o imputación. Fuente: Instituto Nacional de Estadística y Censos. Elaboración: Dirección Provincial de Estadística.

Durante enero 2024 el rubro **Cereales**, con una participación de 91,8% en PP, registró un aumento interanual de 64,8% principalmente por mayores ventas de Trigo y Maíz. En segundo lugar se ubicó **Semillas y frutos oleaginosos** con una participación de 4,5% y un ascenso de 0,4% respecto a enero 2023. **Pescados y mariscos sin elaborar** fue el tercer rubro en importancia con 1,6% de participación en los PP y 25,8% de baja interanual.

Residuos y desperdicios de la industria alimenticia fue la MOA principal con un 30,4% de participación, tuvo un incremento interanual de 23,2% por mayores exportaciones de Harina y "pellets" de la extracción del aceite de soja y ventas por 178 millones de dólares; **Carnes y sus preparados** fue el segundo rubro en importancia en las MOA con una participación de 25,6% y registró un aumento interanual de 13,8% principalmente por mayores ventas de Carne bovina. **Grasas y aceites** fue el tercer rubro en importancia con ventas externas por 116 millones de dólares, participó 19,9% y registró un ascenso de 67,7% respecto al enero 2023 por mayores ventas de Aceite de soja.

Cuadro 4. Exportaciones por principales Rubros. Provincia de Buenos Aires. Años 2023 y 2024. Enero.
En millones de u\$s

Rubro	Millones de u\$s		Var. año anterior (en %)
	2023	2024	
Total	1.881	2.142	13,9
Productos Primarios	419	648	54,8
Cereales	361	595	64,8
Semillas y frutos oleaginosos	29	29	0,4
Pescados y mariscos sin elaborar	14	11	-25,8
Hortalizas y legumbres sin elaborar	2	5	143,2
Miel	8	4	-44,1
Animales Vivos	2	3	52,9
Minerales metalíferos, escorias y cenizas	s	s	s
Frutas frescas	0	0	-39,9
Lanas sucias	0	0	-68,1
Tabaco sin elaborar	s	s	s
Resto de productos primarios	2	1	-49,9
Manufacturas de Origen Agropecuario	483	586	21,2
Residuos y desperdicios de la industria alimenticia	145	178	23,2
Carnes y sus preparados	132	150	13,8
Grasas y aceites	69	116	67,7
Productos de molinería y preparaciones	41	46	11,9
Productos lácteos	19	21	9,4
Pieles y cueros	18	17	-6,4
Preparados de hortalizas, legumbres y frutas	13	15	20,5
Pescados y mariscos elaborados	13	14	5,4
Azúcar, cacao y artículos de confitería	7	5	-26,9
Bebidas, líquidos alcohólicos y vinagre	4	3	-34,1
Otros productos de origen animal	2	2	54,7
Lanas elaboradas	2	2	-6,3
Extractos curtientes y tintóreos	2	1	-14,1
Frutas secas o procesadas	s	s	s
Café, té, yerba mate y especias	s	s	s
Resto de MOA	16	14	-13,6

Nota: datos preliminares estimados por extrapolación, proyección o imputación. Fuente: Instituto Nacional de Estadística y Censos. Elaboración: Dirección Provincial de Estadística.

En enero 2024, **Material de transporte terrestre**, rubro de mayor importancia en las MOI con una participación de 55,1%, registró un aumento interanual en el valor de las ventas externas de 13,3% y alcanzó los 341 millones de dólares, por mayores ventas de Vehículos para transporte de personas y de mercancías. **Productos químicos y conexos** (121 millones de dólares), segundo rubro en importancia en las MOI, registró un descenso de 0,4% respecto a enero 2023. A excepción del rubro Material de transporte terrestre, las restantes MOI registraron descensos interanuales.

En CyE el rubro principal fue **Carburantes** con ventas externas por 207 millones de dólares, 71,2% de participación y una caída interanual de 0,9% por menores ventas de Naftas para petroquímica y Aprovisionamiento de combustibles y lubricantes a buques y aeronaves. **Gas de petróleo y otros hidrocarburos gaseosos** registró exportaciones por 59 millones de dólares, con un aumento interanual de 48,5%, por mayores ventas externas de Butano y Propano licuado. **Resto de combustibles** representó el 6,8% de las ventas de CyE con una caída interanual de 67,5% debido principalmente a menores ventas de Coque de petróleo.

Cuadro 4. (conclusión) Exportaciones por principales Rubros. Provincia de Buenos Aires. Años 2023 y 2024. Enero.
En millones de u\$s

Rubro	Millones de u\$s		Var. año anterior (en %)
	2023	2024	
Manufacturas de Origen Industrial	666	618	-7,3
Material de transporte terrestre	301	341	13,3
Productos químicos y conexos	122	121	-0,4
Metales comunes y sus manufacturas	97	72	-25,7
Máquinas y aparatos, material eléctrico	45	33	-25,2
Materias plásticas y sus manufacturas	55	21	-62,1
Cauchos y sus manufacturas	9	7	-24,1
Manufacturas de piedra, yeso, vidrio, etc.	9	6	-34,3
Papel, cartón, impresos y publicaciones	9	6	-32,8
Textiles y confecciones	8	3	-56,4
Manufacturas de cuero, marroquinería, etc.	2	1	-31,5
Calzado y sus partes componentes	0	0	-12,3
Vehículos de navegación aérea, marítima y fluvial	s	0	s
Piedras, metales preciosos y sus manufacturas, monedas	s	0	s
Otras MOI	8	6	-27,1
Combustibles y Energía	313	290	-7,2
Carburantes	208	207	-0,9
Gas de petróleo y otros hidrocarburos gaseosos	40	59	48,5
Grasas y aceites lubricantes	4	5	16,6
Resto de combustibles	60	20	-67,5

Nota: datos preliminares estimados por extrapolación, proyección o imputación. Fuente: Instituto Nacional de Estadística y Censos. Elaboración: Dirección Provincial de Estadística.

En enero 2024, se observó un **aumento de 57,9%** en las **toneladas exportadas** con origen en la provincia de Buenos Aires, respecto a igual mes del año pasado.

LAS TONELADAS EXPORTADAS EN ENERO 2024 FUERON 32,6% SUPERIORES AL PROMEDIO DE LA SERIE 2010-2023 PARA UN MES DE ENERO.

Los PP registraron un **incremento de 100,3% interanual en las toneladas exportadas**, principalmente por el aumento en las cantidades de Trigo y Maíz vendidas al exterior. Similarmente, el ascenso en las cantidades exportadas de Harina y "pellets" de la extracción del aceite de soja, fue el determinante en el **aumento de 36,2% interanual en las toneladas exportadas de MOA**.

Se produjo un incremento de 9,2% en las cantidades de CyE vendidas al exterior.

Cuadro 5. Exportaciones por principales Rubros. Provincia de Buenos Aires. Años 2023 y 2024. Enero. En miles de toneladas

Rubro	Miles de toneladas		Var. año anterior (en %)
	2023	2024	
Total	2.302	3.636	57,9
Productos Primarios	1.133	2.269	100,3
Cereales	1.077	2.217	105,9
Semillas y frutos oleaginosos	41	30	-27,8
Hortalizas y legumbres sin elaborar	5	12	154,8
Pescados y mariscos sin elaborar	4	5	13,1
Miel	3	2	-18,3
Minerales metalíferos, escorias y cenizas	s	s	s
Animales Vivos	0	0	43,4
Frutas frescas	0	0	286,8
Lanas sucias	0	0	-24,9
Tabaco sin elaborar	s	s	s
Resto de productos primarios	3	2	-27,2
Manufacturas de Origen Agropecuario	529	720	36,2
Residuos y desperdicios de la industria alimenticia	305	407	33,5
Grasas y aceites	62	137	120,8
Productos de molinería y preparaciones	70	75	7,5
Carnes y sus preparados	45	50	12,0
Pieles y cueros	10	11	13,2
Preparados de hortalizas, legumbres y frutas	9	10	2,5
Productos lácteos	5	8	50,2
Pescados y mariscos elaborados	4	4	3,2
Azúcar, cacao y artículos de confitería	4	4	8,6
Bebidas, líquidos alcohólicos y vinagre	5	3	-37,7
Otros productos de origen animal	3	3	7,9
Lanas elaboradas	0	0	39,6
Extractos curtientes y tintóreos	0	0	-2,5
Frutas secas o procesadas	s	s	s
Café, té, yerba mate y especias	s	s	s
Resto de MOA	6	7	6,2
Manufacturas de Origen Industrial	185	149	-19,4
Combustibles y Energía	456	498	9,2

Nota: datos preliminares estimados por extrapolación, proyección o imputación. Fuente: Instituto Nacional de Estadística y Censos. Elaboración: Dirección Provincial de Estadística.

Respecto a las **Zonas de Destino**, el **29,6%** de las **exportaciones** de la Provincia en enero 2024, se dirigieron al **MERCOSUR**. El valor de las ventas externas a esta zona fue de 633 millones de dólares con un aumento interanual de 22,9%.

EL MERCOSUR REPRESENTÓ EL 29,6% DE LAS EXPORTACIONES BONAERENSES EN ENERO 2024, 2,2 P.P MÁS QUE EN EL PRIMES MES DEL AÑO ANTERIOR.

En segundo lugar se ubicó **China** con el 12,2% de las ventas externas por un valor de 261 millones de dólares y una ascenso interanual de 6,8%. En tercer lugar se ubicó **ASEAN** con 8,9% de participación, un aumento interanual de 192,6% y el **mayor aporte al incremento de las exportaciones de la Provincia**.

Asimismo, entre las principales Zonas de destino, las de mayor incidencia negativa fueron **USMCA** (-4,0 p.p.) seguido por la **Unión Europea** (-3,8 p.p.).

(2) Ver Anexo con la conformación de las Zonas.

Cuadro 6. Exportaciones por Zonas de Destino². Provincia de Buenos Aires. Años 2023 y 2024. Enero.
En millones de u\$s

Zona/País	Millones de u\$s		Estructura (en %)		Var. año anterior (en %)	Incidencia (en p.p.)
	2023	2024	2023	2024		
MERCOSUR	516	633	27,4	29,6	22,9	6,3
China	244	261	13,0	12,2	6,8	0,9
ASEAN	65	191	3,5	8,9	192,6	6,7
Resto de ALADI	224	186	11,9	8,7	-17,1	-2,0
Chile	108	112	5,7	5,2	3,6	0,2
USMCA (ex NAFTA)	172	96	9,1	4,5	-43,9	-4,0
Unión Europea	167	95	8,9	4,4	-43,3	-3,8
India	24	70	1,3	3,3	196,9	2,5
Medio Oriente	45	63	2,4	3,0	40,1	1,0
Oceanía	30	63	1,6	3,0	108,8	1,8
MAGREB y Egipto	19	43	1,0	2,0	124,9	1,3
SICA	62	37	3,3	1,7	-40,7	-1,3
Reino Unido	22	25	1,2	1,1	13,7	0,2
SACU	10	15	0,5	0,7	58,0	0,3
CEI	8	10	0,4	0,4	15,8	0,1
República de Corea	20	9	1,1	0,4	-53,3	-0,6
Suiza	1	1	0,0	0,0	77,5	0,0
Japón	2	1	0,1	0,0	-59,2	-0,1
Resto	143	231	7,6	10,8	61,2	4,7
Total	1.881	2.142	100,0	100,0	13,9	13,9

Nota: datos preliminares estimados por extrapolación, proyección o imputación. Fuente: Instituto Nacional de Estadística y Censos.
Elaboración: Dirección Provincial de Estadística.

En enero 2024, las exportaciones a **Brasil** representaron el **78,7%** de las ventas al MERCOSUR.

EN ENERO 2024, EL 56,1% DE LAS EXPORTACIONES BONAERENSES AL MERCOSUR FUERON MOI.

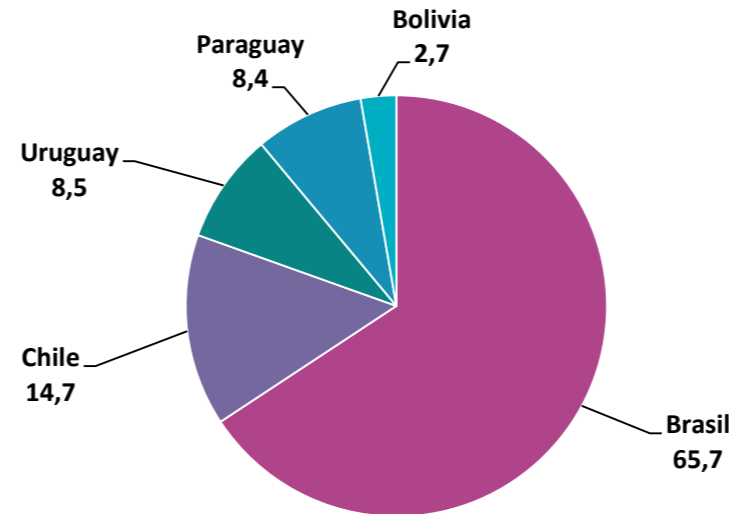
BRASIL REPRESENTÓ EL 65,7% DE LAS VENTAS EXTERNAS DE LA PROVINCIA A PAÍSES LIMÍTROFES.

Cuadro 7. Exportaciones al Mercosur por Grandes Rubros según país. Provincia de Buenos Aires. Enero 2024. En millones de u\$s

País	Productos Primarios	Manufacturas de Origen Agropecuario	Manufacturas de Origen Industrial	Combustible y Energía	Total
Brasil	117	61	288	31	498
Paraguay	1	14	27	22	64
Uruguay	s	s	33	24	63
Venezuela	s	s	7	-	8
Total	119	82	355	78	633

Nota: datos preliminares estimados por extrapolación, proyección o imputación. Fuente: Instituto Nacional de Estadística y Censos. Elaboración: Dirección Provincial de Estadística.

Gráfico 5. Exportaciones a Países Limítrofes. Estructura. Provincia de Buenos Aires. Enero 2024. En porcentaje



Nota: datos preliminares estimados por extrapolación, proyección o imputación. Fuente: Instituto Nacional de Estadística y Censos. Elaboración: Dirección Provincial de Estadística.

En enero 2024, los principales 13 países de destino representaron el 76,0% del total de exportaciones bonaerenses.

El **socio comercial más importante de la Provincia** en enero 2024 fue **Brasil**, con un aumento interanual de 20,8%, una participación de 23,3% en las exportaciones y compras con origen en la Provincia por 498 millones de dólares.

China se ubicó en segundo lugar con 12,2% de participación. Las ventas externas a este destino alcanzaron los 261 millones de dólares con un aumento de 6,8% respecto a enero 2023.

Los principales socios que más aportaron al incremento de las exportaciones de la Provincia fueron Brasil (4,6 p.p.) e Indonesia (4,1 p.p.).

Cuadro 8. Exportaciones por principales Destinos. Provincia de Buenos Aires. Años 2023 y 2024. Enero.
En millones de u\$s

Destino	Millones de u\$s		Estructura (en %)		Var. año anterior (en %)	Incidencia (en p.p.)
	2023	2024	2023	2024		
Brasil	412	498	21,9	23,3	20,8	4,6
China	244	261	13,0	12,2	6,8	0,9
Indeterminado	94	122	5,0	5,7	29,9	1,5
Chile	108	112	5,7	5,2	3,6	0,2
Indonesia	32	108	1,7	5,0	242,4	4,1
Estados Unidos	134	83	7,1	3,9	-37,6	-2,7
Perú	88	78	4,7	3,7	-10,8	-0,5
India	24	70	1,3	3,3	196,9	2,5
Uruguay	54	64	2,9	3,0	18,0	0,5
Paraguay	48	63	2,5	3,0	32,2	0,8
Australia	20	56	1,1	2,6	182,5	1,9
Vietnam	11	56	0,6	2,6	430,6	2,4
Colombia	90	56	4,8	2,6	-37,8	-1,8
Resto	524	514	27,9	24,0	-1,9	-0,5
Total	1.881	2.142	100,0	100,0	13,9	13,9

Nota: datos preliminares estimados por extrapolación, proyección o imputación. Fuente: Instituto Nacional de Estadística y Censos. Elaboración: Dirección Provincial de Estadística.

En cuanto a la **composición de lo exportado a Brasil, el 57,9% correspondió a MOI**, con ventas por 288 millones de dólares y un ascenso interanual de 17,5%. A su vez, el 46,7% de las exportaciones bonaerenses de MOI se dirigieron a este destino.

El 23,5% de lo exportado a Brasil fueron PP con un aumento interanual de 57,4%. A su vez, el 18,1% de las importaciones de PP de este país provinieron de la Provincia.

La participación de las MOA fue de 12,3%, con un incremento de 6,0% interanual. CyE tuvo una participación de 6,3% y un descenso de 9,4%.

La **participación de la provincia de Buenos Aires en el valor de las importaciones brasileñas** aumentó 0,4 p.p., respecto al mismo período de 2023, alcanzando el 2,4% del total. En Nación alcanzó el 4,2% con un aumento de 0,7 p.p.

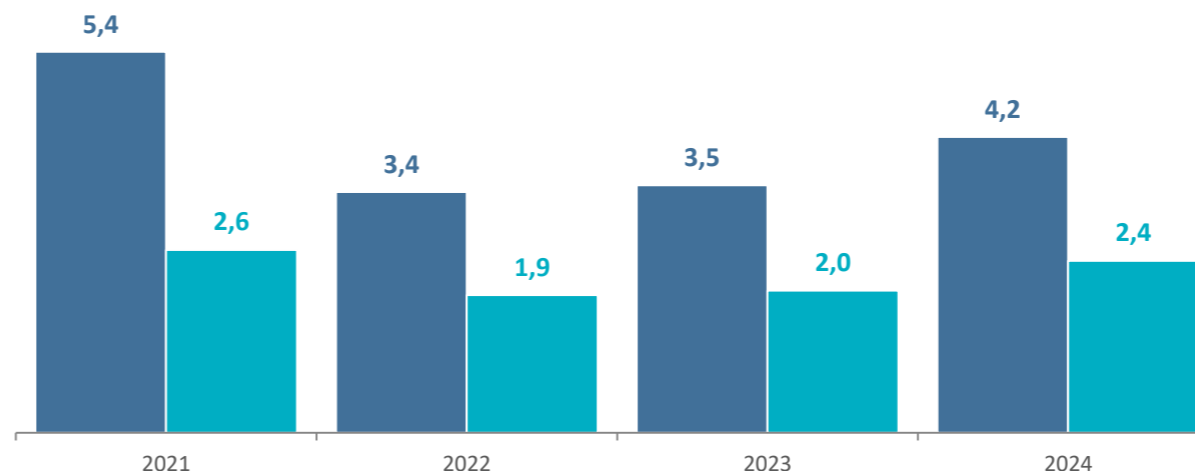


Cuadro 9. Exportaciones con destino a Brasil por Grandes Rubros. Provincia de Buenos Aires. Enero 2024.
En millones de u\$s

Rubro	Millones de u\$s	Estructura (en %)	Var. año anterior (en %)	Part. Brasil en PBA (en %)	Part. PBA en importaciones de Brasil (en %)
Productos Primarios	117	23,5	57,4	18,1	15,2
Manufacturas de Origen Agropecuario	61	12,3	6,0	10,4	7,1
Manufacturas de Origen Industrial	288	57,9	17,5	46,7	1,8
Combustibles y Energía	31	6,3	-9,4	10,8	1,1
Total	498	100,0	20,8	23,3	2,4

Nota: datos preliminares estimados por extrapolación, proyección o imputación. Fuente: Instituto Nacional de Estadística y Censos (Argentina); Ministerio de Economía (Brasil).
Elaboración: Dirección Provincial de Estadística.

Gráfico 6. Evolución de la participación en las importaciones de Brasil. Nación y provincia de Buenos Aires. Período 2021 - 2024. Enero. En porcentaje



Nota: datos preliminares estimados por extrapolación, proyección o imputación. Fuente: Instituto Nacional de Estadística y Censos (Argentina); Ministerio de Economía (Brasil).
Elaboración: Dirección Provincial de Estadística.

En enero 2024, el **23,5% de las ventas externas con destino a Brasil fueron PP**. Dentro de este Rubro, **Cereales** fue el principal con 96,8% de participación, ventas por 113 millones de dólares y un aumento de 56,6% interanual. **Hortalizas y legumbres sin elaborar**, segundo rubro en importancia con 1,5% de participación y ventas por 2 millones de dólares, registró un aumento interanual de 111,4%.

El 12,3% de las ventas externas a Brasil fueron MOA. En este Rubro, **Productos de molinería y preparaciones** fue el principal con 41,5% de participación, exportaciones por 25 millones de dólares y un ascenso interanual de 14,6%. En segundo lugar se ubicó **Preparados de hortalizas, legumbres y frutas**, y luego **Productos lácteos** que participó con 13,2%, registró ventas por 8 millones de dólares y tuvo una caída de 24,1% respecto a enero 2023.

Cuadro 10. Exportaciones por principales Rubros a Brasil. Provincia de Buenos Aires. Años 2023 y 2024. Enero. En millones de u\$s

Rubro	Millones de u\$s		Var. año anterior (en %)
	2023	2024	
Total	412	498	20,8
Productos Primarios	74	117	57,4
Cereales	72	113	56,6
Hortalizas y legumbres sin elaborar	1	2	111,4
Semillas y frutos oleaginosos	1	1	13,6
Pescados y mariscos sin elaborar	s	1	s
Animales Vivos	s	s	s
Frutas frescas	-	0	///
Tabaco sin elaborar	s	s	s
Resto de productos primarios	0	0	106,7
Manufacturas de Origen Agropecuario	58	61	6,0
Productos de molinería y preparaciones	22	25	14,6
Preparados de hortalizas, legumbres y frutas	10	s	s
Productos lácteos	11	8	-24,1
Pescados y mariscos elaborados	5	6	33,8
Carnes y sus preparados	2	4	98,3
Azúcar, cacao y artículos de confitería	4	2	-47,8
Grasas y aceites	s	s	s
Residuos y desperdicios de la industria alimenticia	1	0	-53,4
Pieles y cueros	0	s	s
Bebidas, líquidos alcohólicos y vinagre	s	s	s
Extractos curtientes y tintóreos	0	s	s
Otros productos de origen animal	s	-	-100,0
Frutas secas o procesadas	s	-	-100,0
Resto de MOA	3	2	-13,3

Nota: datos preliminares estimados por extrapolación, proyección o imputación. Fuente: Instituto Nacional de Estadística y Censos. Elaboración: Dirección Provincial de Estadística.

En enero 2024, el **57,9% de las ventas externas con destino a Brasil fueron MOI. Material de transporte terrestre** fue el rubro principal con 78,8% de participación en las MOI y alcanzó los 227 millones de dólares con un ascenso interanual de 55,6%. **Productos químicos y conexos** participó 6,8% en las ventas de MOI a Brasil por un monto de 20 millones de dólares y un descenso de 32,8% interanual. **Máquinas y aparatos, material eléctrico**, participó con un 5,4% y registró un aumento de 58,7% respecto al enero 2023, con ventas por 16 millones de dólares.

El 6,3% de las ventas externas con destino a Brasil fueron CyE. Gas de petróleo y otros hidrocarburos gaseosos fue el rubro principal con 73,9% de participación, ventas por 23 millones de dólares y una caída interanual de 10,6%. **Carburantes** participó con 22,3%, registró ventas por 7 millones de dólares y registró un ascenso de 1,3% respecto a igual mes del año anterior.

Cuadro 10 (conclusión). Exportaciones por principales Rubros a Brasil. Provincia de Buenos Aires. Años 2023 y 2024. Enero. En millones de u\$s

Rubro	Millones de u\$s		Var. año anterior (en %)
	2023	2024	
Manufacturas de Origen Industrial	246	288	17,5
Material de transporte terrestre	146	227	55,6
Productos químicos y conexos	29	20	-32,8
Máquinas y aparatos, material eléctrico	10	16	58,7
Metales comunes y sus manufacturas	9	11	14,6
Materias plásticas y sus manufacturas	35	6	-81,6
Cauchos y sus manufacturas	5	3	-35,1
Manufacturas de piedra, yeso, vidrio, etc.	4	2	-51,7
Textiles y confecciones	5	1	-73,4
Papel, cartón, impresos y publicaciones	1	1	23,9
Calzado y sus partes componentes	s	s	s
Manufacturas de cuero, marroquinería, etc.	s	s	s
Otras MOI	1	1	21,8
Combustibles y Energía	35	31	-9,4
Gas de petróleo y otros hidrocarburos gaseosos	26	23	-10,6
Carburantes	7	7	1,3
Grasas y aceites lubricantes	1	s	s
Resto de combustibles	1	s	s

Nota: datos preliminares estimados por extrapolación, proyección o imputación. Fuente: Instituto Nacional de Estadística y Censos. Elaboración: Dirección Provincial de Estadística.

III. Principales Productos

Cuadro 11. Exportaciones por principales aperturas del Nomenclador Común del Mercosur (NCM). Provincia de Buenos Aires. Años 2023 y 2024. Enero. En millones de u\$s

Rubro	Código NCM	Descripción	Millones de u\$s		Variación año anterior (en %)	Estructura (en %)	Incidencia (en p.p.)	País de destino
			2023	2024				
		Total de exportaciones	1.881	2.142	13,9	100,0	13,9	
		Total de productos seleccionados	1.156	1.570	35,8	73,3	22,0	
PP	10019900	Trigo y morcajo,excluidos trigo duro y p/siembra	65	276	322,8	12,9	11,2	Indonesia, Brasil, Ecuador, República Unida de Tanzania, Perú y 12 países más
MOI	87042190	Vehículos p/transporte de mercancías,de peso total c/carga máxima <= a 5 t.,c/motor de émbolo o pistón,encendido por compresión(Diésel o semi-Diésel),ncop.	201	215	7,1	10,1	0,8	Brasil, Perú, Chile, Colombia, Paraguay y 13 países más
PP	10039080	Cebada en grano excluida cervecera	156	156	0,1	7,3	0,0	China y Brasil
MOA	23040010	Harina y "pellets" de la extracción del aceite de soja	s	s	s	s	s	Australia, Polonia, Vietnam, Reino Unido, Turquía y 14 países más
CyE	99980100	Aprovisionamiento de combustibles y lubricantes a buques y aeronaves	125	122	-2,9	5,7	-0,2	Indeterminado, España, México, Brasil, Alemania y 3 países más
PP	10059010	Maíz en grano	80	121	51,0	5,6	2,2	Argelia, Perú, Vietnam, Malasia, República de Corea y 61 países más
MOA	02023000	Carne bovina,deshuesada,congelada	72	86	19,2	4,0	0,7	China, Israel, Brasil, Estados Unidos, México y 13 países más
MOA	15071000	Aceite de soja en bruto,incluso desgomado	s	s	s	s	s	India, Bangladesh, Paquistán, Madagascar, Perú y México
CyE	27101249	Naftas excluidas p/petroquímica	30	43	42,1	2,0	0,7	Estados Unidos, Paraguay, Chile y Brasil
CyE	27101922	Fuel("fuel oil")	41	40	-3,4	1,9	-0,1	Uruguay, República Dominicana, Brasil, Estados Unidos, Perú y 4 países más
PP	10039010	Cebada cervecera	56	40	-29,5	1,8	-0,9	Brasil y Colombia
MOI	87032210	Vehículos p/transporte <= a 6 personas,de cilindrada > a 1000cm3 y <= a 1500cm3,c/motor de émbolo o pistón,encendido por chispa	s	s	s	s	s	Brasil, Chile, Curazao, Panamá y Alemania
MOA	02013000	Carne bovina,deshuesada,fresca o refrigerada	32	36	13,3	1,7	0,2	Chile, Alemania, Israel, Países Bajos, Estados Unidos y 19 países más
MOI	87033390	Vehículos p/transporte de personas,de cilindrada > a 2500cm3,c/motor de émbolo o pistón,encendido por compresión(Diésel o semi-Diésel),ncop.	s	s	s	s	s	Brasil, Costa Rica, Paraguay, Colombia, Perú y 4 países más
CyE	27111290	Propano licuado excluido crudo	22	32	42,4	1,5	0,5	Brasil, Chile, Sudáfrica, Uruguay y Paraguay
CyE	27111300	Butanos licuados	17	27	54,9	1,3	0,5	Nigeria, Brasil, Perú, Sudáfrica, Uruguay, Chile y Paraguay
MOA	11071010	Malta s/tostar,entera o partida	15	24	56,6	1,1	0,5	Brasil, Bolivia, Chile y Paraguay
MOI	73042939	Tubos s/costura,aceros aleados s/revestir,p/entubación o producción de pozos de petróleo o gas,ncop.	s	s	s	s	s	Emiratos Árabes Unidos, Iraq, Arabia Saudita, Kazajstán, China y 6 países más
MOA	15121110	Aceite de girasol en bruto	5	17	229,8	0,8	0,6	India, Uruguay, Brasil, Chile, Venezuela y 3 países más
MOI	72249000	Productos intermedios de otros aceros aleados excluido inoxidable	s	s	s	s	s	Estados Unidos
		Resto	725	572	-21,2	26,7	-8,2	

Elaboración: Dirección Provincial de Estadística. Nota: datos preliminares estimados por extrapolación, proyección o imputación. Fuente: Instituto Nacional de Estadística y Censos.

IV. Anexo. Zonas económicas

Zona	País\Territorio	Zona	País\Territorio	Zona	País\Territorio
MERCOSUR (Mercado Común del Sur)	Brasil (incluye Zonas Francas) Paraguay Uruguay (incluye Zonas Francas) Venezuela (a partir de 2012)	Unión Europea	Austria Bélgica Bulgaria Chipre Croacia (a partir de 2014) Dinamarca Eslovaquia Eslovenia España Estonia Finlandia Francia (incluye Mónaco) Grecia Hungria Irlanda Italia (incluye San Marino) Letonia Lituania Luxemburgo Malta Países Bajos Polonia Portugal Reino Unido (hasta enero 2020) República Checa República Federal de Alemania Rumania Suecia	ASEAN (Asociación de Naciones del Sudeste Asiático)	Brunei Darussalam Camboya (ex Kampuchea) Filipinas Indonesia Laos Malasia Myanmar Singapur Tailandia Vietnam
Resto de ALADI (Asociación Latinoamericana de Integración)	Bolivia (Incluye Zonas Francas) Colombia (Incluye Zonas Francas) Cuba Ecuador Perú Venezuela (hasta 2011)			Oceanía	Australia (incluye territorios vinculados en Oceanía) Fiji Islas Marianas Septentrionales Islas Marshall Islas Salomón Kiribati Estados Federados de Micronesia Nauru Nueva Zelanda (incluye territorios vinculados en Oceanía) Palau Papua Nueva Guinea Samoa Territorios vinculados a Francia y Gran Bretaña Tonga Tuvalu Vanuatu
SICA (Sistema de la Integración Centroamericana)	Belice Costa Rica (Incluye Zonas Francas) El Salvador Guatemala Honduras Nicaragua Panamá (Incluye Zonas Francas) República Dominicana				
USMCA (ex NAFTA)	Canadá Estados Unidos (incluye Puerto Rico y territorios vinculados en América y Oceanía) México				
Medio Oriente	Arabia Saudita Bahrein Emiratos Arabes Unidos Irán Iraq Israel Jordania Kuwait Líbano Omán Qatar República de Yemen Siria Palestina	MAGREB y Egipto	Argelia Egipto Libia Marruecos Túnez Mauritania	CEI (Comunidad de Estados Independientes)	Armenia Azerbaiyán Bielorus Kazajstan Kirguistan Moldova Rusia Tayikistan Turkmenistan Uzbekistan
		SACU (Unión Aduanera Sudafricana)	Botswana Lesotho Namibia Sudáfrica Swazilandia		