

Exportaciones

Provincia de Buenos Aires

Síntesis mensual con datos a Agosto 2019

Octubre 2019



Gobernadora
María Eugenia VIDAL

Vicegobernador
Daniel SALVADOR

Jefe de Gabinete de Ministros
Federico SALVAI

Ministro de Economía
Damián BONARI

Subsecretario de Política y Coordinación Económica
Juan SANGUINETTI

Director Provincial de Estadística
Matías BELLIARD

Director de Estadísticas Económicas
Daniel BESLER

Directora de Estadísticas Sociales
Natalia OLIARI

Directora de Planificación, Metodología y Coordinación del SEP
María Victoria DOWBLEY

Departamento de Análisis de Estadísticas Económicas
Roberto SIMIAND

Analista
Sebastián RULE

INDICE

I. Resultados. Exportaciones agosto 2019.....	5
II. Resultados. Exportaciones acumuladas a agosto 2019.....	10
III. Anexo. Zonas económicas	19

ÍNDICE DE CUADROS

Cuadro 1. Exportaciones por Grandes Rubros. Provincia de Buenos Aires y Nación. Agosto 2019. En millones de u\$s.....	5
Cuadro 2. Exportaciones por Grandes Rubros. Provincia de Buenos Aires y Nación. Agosto 2019. En miles de ton. y variación de precios promedio.	5
Cuadro 3. Exportaciones por Grandes Rubros. Provincia de Buenos Aires. Años 2016 - 2019. Agosto. En millones de u\$s.	6
Cuadro 4. Exportaciones por Zonas de Destino. Provincia de Buenos Aires. Agosto 2019. En millones de u\$s.	7
Cuadro 5. Exportaciones por principales Destinos. Provincia de Buenos Aires. Agosto 2018 y 2019. En millones de u\$s.	8
Cuadro 6. Exportaciones destino Brasil por Grandes Rubros. Provincia de Buenos Aires. Agosto 2019. En millones de u\$s	9
Cuadro 7. Exportaciones por Grandes Rubros. Provincia de Buenos Aires y Nación. Acumulado enero - agosto 2019. En millones de u\$s.	10
Cuadro 8. Exportaciones por Grandes Rubros. Provincia de Buenos Aires y Nación. Acumulado enero - agosto 2019. En miles de ton. y variación de precios promedio.	10
Cuadro 9. Exportaciones por principales Rubros. Provincia de Buenos Aires. Años 2018 y 2019. Acumulado enero - agosto. En millones de u\$s.....	12
Cuadro 10. Exportaciones por principales Rubros. Provincia de Buenos Aires. Años 2018 y 2019. Acumulado enero - agosto. Miles de ton. y variación de precios promedio.....	13
Cuadro 11. Exportaciones por Grandes Rubros. Provincia de Buenos Aires. Período 2016 - 2019. Acumulado enero - agosto. En millones de u\$s.....	14
Cuadro 12. Exportaciones por Zonas de Destino. Provincia de Buenos Aires. Años 2018 y 2019. Acumulado enero - agosto. En millones de u\$s.....	15
Cuadro 13. Exportaciones al Mercosur por Grandes Rubros. Provincia de Buenos Aires. Acumulado enero - agosto 2019. En millones de u\$s.....	15
Cuadro 14. Exportaciones por principales Destinos. Provincia de Buenos Aires. Años 2018 y 2019. Acumulado enero - agosto. En millones de u\$s.....	16
Cuadro 15. Exportaciones destino Brasil por Grandes Rubros. Provincia de Buenos Aires. Acumulado enero - agosto 2019. En millones de u\$s	17
Cuadro 16. Exportaciones por principales Rubros a Brasil. Provincia de Buenos Aires. Acumulado enero - agosto 2019. En millones de u\$s.....	18

Signos convencionales:

- Cero absoluto

0 Cero por redondeo

/// Dato que no corresponde presentar

s Dato confidencial por aplicación de las reglas del secreto estadístico

I. Resultados. Exportaciones agosto 2019

En el mes de agosto, las exportaciones de la provincia de Buenos Aires crecieron 15,2% respecto al mismo mes del año anterior alcanzando los 2.039 millones de dólares¹.

Tres de los cuatro Grandes Rubros presentaron aumentos interanuales, en orden de importancia según su participación en las ventas externas totales, las MOA 9,0%, las de Productos Primarios 54,7% y Combustibles y Energía 306,0%. Las exportaciones de MOI descendieron 9,7%,

A nivel nacional, durante el mismo período, las exportaciones alcanzaron los 5.568 millones de dólares y mostraron un alza interanual de 7,5%. Respecto a agosto 2018, las ventas externas de MOI presentaron una disminución de 8,0%, mientras el resto de los Grandes Rubros presentaron crecimiento: las MOA 0,6%, los Productos Primarios 38,6% y Combustible y Energía 48,3%,.

Cuadro 1. Exportaciones por Grandes Rubros.
Provincia de Buenos Aires y Nación. Agosto 2019. En millones de u\$s.

Rubro	En millones de u\$s		Estructura (en %)		Var. año anterior (en %)		Part. PBA en total Nación (en %)
	Buenos Aires	Nación	Buenos Aires	Nación	Buenos Aires	Nación	
Productos Primarios	386	1.507	18,9	27,1	54,7	38,6	25,6
Manufacturas de Origen Agropecuario	617	2.088	30,2	37,5	9,0	0,6	29,5
Manufacturas de Origen Industrial	812	1.663	39,8	29,9	-9,7	-8,0	48,8
Combustible y Energía*	225	310	11,0	5,6	306,0	48,3	72,7
Total	2.039	5.568	100,0	100,0	15,2	7,5	36,6

Nota: datos preliminares estimados por extrapolación, proyección o imputación.

Fuente: Instituto Nacional de Estadística y Censos.

Elaboración: Dirección Provincial de Estadística.

* La suba en Combustibles y energía se explicó por las exportaciones de aprovisionamiento de buques y aeronaves que, debido a un cambio metodológico a partir de 2019, el INDEC le asignó origen provincial e impactó particularmente en la provincia de Buenos Aires (antes figuraba jurisdicción indeterminada).

Cuadro 2. Exportaciones por Grandes Rubros.
Provincia de Buenos Aires y Nación. Agosto 2019. En miles de ton.² y variación de precios promedio³.

Rubro	En miles de toneladas		Var. año anterior (en %)		Part. Buenos Aires en Total Nación (en %)	Precio Promedio PBA Var. Año anterior (en %)
	Buenos Aires	Nación	Buenos Aires	Nación		
Productos Primarios	1.583	5.341	60,4	58,2	29,6	-3,5
Manufacturas de Origen Agropecuario	904	3.791	11,9	12,6	23,9	-2,6
Manufacturas de Origen Industrial	238	525	-9,4	-10,5	45,3	-0,4
Combustible y Energía	373	668	228,9	158,4	55,7	23,5
Total	3.098	10.325	42,7	36,1	30,0	-19,2

Nota: datos preliminares estimados por extrapolación, proyección o imputación.

Fuente: Instituto Nacional de Estadística y Censos.

Elaboración: Dirección Provincial de Estadística.

¹ La información presentada a nivel mensual debe considerarse preliminar, el cálculo se realiza en base a la resta de los datos acumulados a cada mes suministrados por el INDEC. Los datos pueden sufrir modificaciones originadas en el organismo emisor de acuerdo a lo establecido en las notas metodológicas del Informe del Intercambio Argentino.

² Las variaciones observadas a nivel nacional pueden diferir de las presentadas en los índices de cantidades publicadas por el INDEC debido a diferencias metodológicas.

³ Los precios promedio por agrupación (grandes rubros o rubros) surgen del cociente entre el valor FOB expresado en dólares y las cantidades expresadas en peso neto. Dado que las posiciones arancelarias suelen estar compuestas por diversidad de modelos, tamaños o calidades, la variación de los precios promedio puede reflejar tanto cambios en los precios como en la composición de la posición arancelaria.

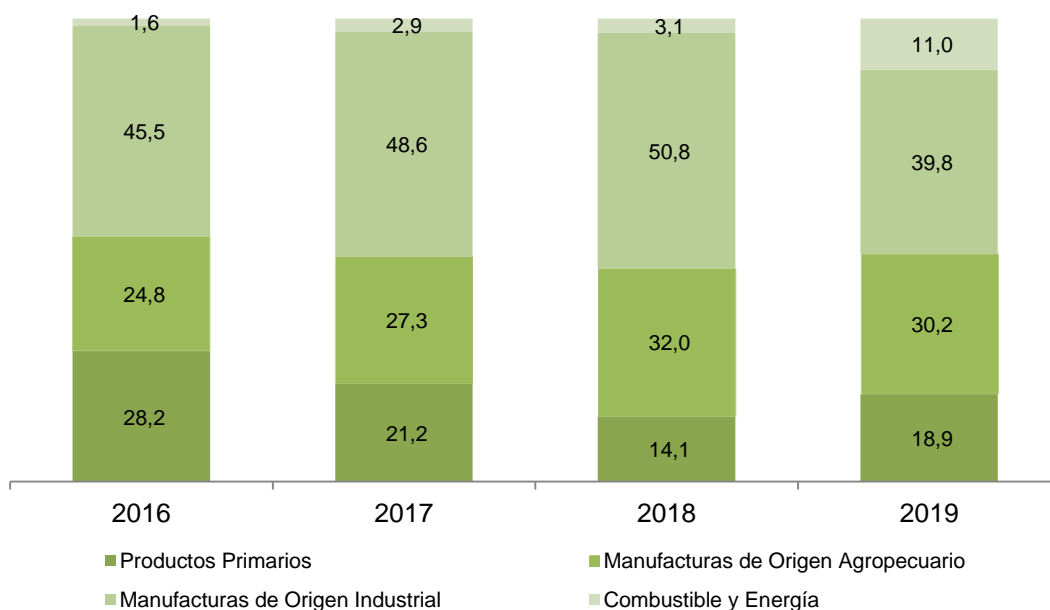
Cuadro 3. Exportaciones por Grandes Rubros.
Provincia de Buenos Aires. Años 2016 - 2019. Agosto. En millones de u\$s.

Rubro	2016	2017	2018	2019
Productos Primarios	480	355	249	386
Manufacturas de Origen Agropecuario	423	457	566	617
Manufacturas de Origen Industrial	776	812	899	812
Combustible y Energía	27	48	55	225
Total	1.706	1.672	1.770	2.039
Variación interanual (en %)		-1,9	5,8	15,2

Nota: datos preliminares estimados por extrapolación, proyección o imputación.

Fuente: Instituto Nacional de Estadística y Censos. Elaboración: Dirección Provincial de Estadística.

Gráfico 1. Exportaciones por Grandes Rubros. Estructura.
Provincia de Buenos Aires. Años 2016 - 2019. Agosto. En porcentaje.



Fuente: Instituto Nacional de Estadística y Censos.
 Elaboración: Dirección Provincial de Estadística.

Respecto a las zonas, el 31,2% de las ventas externas tuvieron como destino el MERCOSUR alcanzando los 636 millones de dólares. En segundo lugar, se ubicó China con el 10,6% de las exportaciones y 217 millones de dólares.

Cuadro 4. Exportaciones por Zonas de Destino⁴.
Provincia de Buenos Aires. Agosto 2019. En millones de u\$s.

Zona/País	En millones de u\$s		Estructura (en %)		Var. año anterior (en %)
	2018	2019	2018	2019	
MERCOSUR	709	636	40,1	31,2	-10,3
China	76	217	4,3	10,6	185,4
Unión Europea	133	184	7,5	9,0	38,3
Resto de ALADI	139	172	7,9	8,4	23,5
NAFTA	122	123	6,9	6,0	0,4
Chile	119	111	6,7	5,4	-6,9
ASEAN	89	87	5,0	4,3	-2,5
India	42	82	2,3	4,0	97,1
MAGREB y Egipto	56	73	3,2	3,6	29,5
Medio Oriente	107	69	6,1	3,4	-35,7
SICA	46	41	2,6	2,0	-10,8
Oceanía	22	27	1,2	1,3	21,8
SACU	20	23	1,1	1,1	17,7
República de Corea	s	23	s	1,1	s
CEI	22	14	1,2	0,7	-38,3
Japón	s	4	s	0,2	s
Suiza	1	1	0,1	0,0	-23,5
Resto	52	153	2,9	7,5	196,0
Total	1.770	2.039	100,0	100,0	15,2

Nota: datos preliminares estimados por extrapolación, proyección o imputación.

Fuente: Instituto Nacional de Estadística y Censos.

Elaboración: Dirección Provincial de Estadística

⁴ Ver Anexo con la conformación de las Zonas.

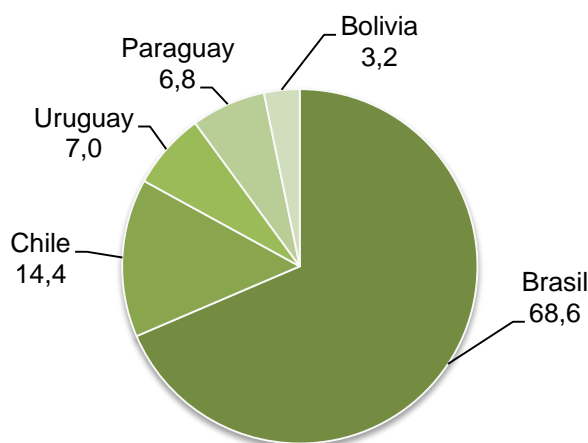
El principal país de destino de las exportaciones bonaerenses fue Brasil con el 25,9%, totalizando ventas por 528 millones de dólares que significaron una variación negativa de 8,6% interanual. China ocupó el segundo lugar con el 10,6% de las exportaciones alcanzando 217 millones de dólares y un crecimiento interanual de 185,4%.

**Cuadro 5. Exportaciones por principales Destinos⁵.
Provincia de Buenos Aires. Agosto 2018 y 2019. En millones de u\$s.**

Destino	En millones de u\$s		Estructura (en %)		Var. año anterior (en %)
	2018	2019	2018	2019	
Brasil	577	528	32,6	25,9	-8,6
China	76	217	4,3	10,6	185,4
Chile	119	111	6,7	5,4	-6,9
Estados Unidos	60	94	3,4	4,6	55,1
India	42	82	2,3	4,0	97,1
Colombia	35	79	2,0	3,9	128,0
Uruguay	58	54	3,3	2,6	-7,5
Paraguay	61	52	3,4	2,6	-14,2
Perú	48	48	2,7	2,4	-0,8
Vietnam	61	44	3,4	2,1	-27,9
Argelia	s	s	s	s	s
Países Bajos	22	31	1,3	1,5	38,1
Resto	597	659	33,8	32,3	10,3
Total	1.770	2.039	100,0	100,0	15,2

Nota: datos preliminares estimados por extrapolación, proyección o imputación.
Fuente: Instituto Nacional de Estadística y Censos.
Elaboración: Dirección Provincial de Estadística.

**Gráfico 2. Exportaciones a Países Limítrofes. Estructura
Provincia de Buenos Aires. Agosto 2019. En porcentaje.**



Nota: datos preliminares estimados por extrapolación, proyección o imputación.
Fuente: Instituto Nacional de Estadística y Censos.
Elaboración: Dirección Provincial de Estadística.

⁵ Las exportaciones a Brasil, Chile y Uruguay incluyen zonas francas; en China se incluye a Hong Kong y Macao.

En cuanto a la composición de lo exportado a Brasil, el 73,5% correspondió a MOI, el 13,6% a MOA, el 9,0% a Productos Primarios y el 3,9% a Combustible y Energía.

La participación de la provincia de Buenos Aires en el valor de las importaciones brasileñas se incrementó respecto al mismo período del año pasado, alcanzado el 3,4% del total.

**Cuadro 6. Exportaciones destino Brasil por Grandes Rubros.
Provincia de Buenos Aires. Agosto 2019. En millones de u\$s.**

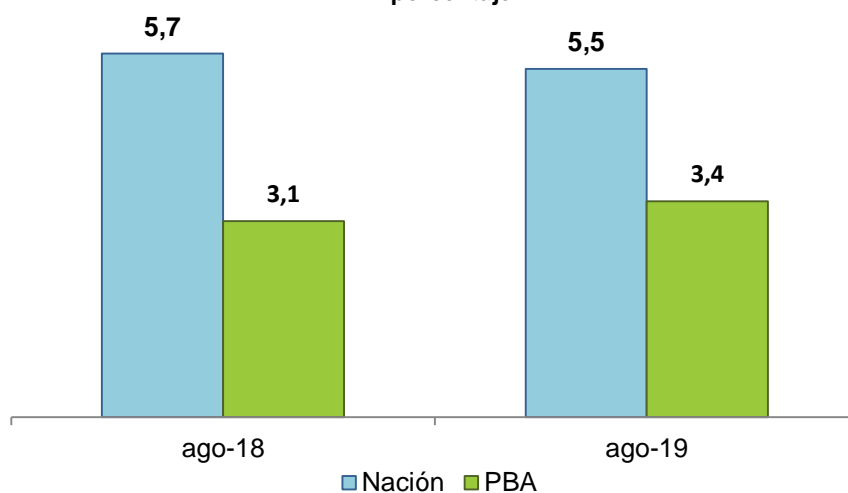
Rubro	En millones de u\$s	Estructura (en %)	Var. año anterior (en %)	Part. Brasil en Total Buenos Aires (en %)	Part. en las importaciones de Brasil (en %)
Productos Primarios	48	9,0	-21,7	12,4	9,3
Manufacturas de Origen Agropecuario	72	13,6	39,5	11,7	12,8
Manufacturas de Origen Industrial	388	73,5	-14,1	47,8	3,1
Combustible y Energía	20	3,9	46,4	9,1	1,1
Total	528	100,0	-8,6	25,9	3,4

Nota: datos preliminares estimados por extrapolación, proyección o imputación.

Fuente: Instituto Nacional de Estadística y Censos (Argentina); Ministério do Desenvolvimento, Indústria e Comércio Exterior (Brasil).

Elaboración: Dirección Provincial de Estadística.

**Gráfico 3. Evolución de la participación en las importaciones de Brasil.
Nación y provincia de Buenos Aires. Agosto 2018 y 2019.
En porcentaje.**



Nota: datos preliminares estimados por extrapolación, proyección o imputación.

Fuente: Instituto Nacional de Estadística y Censos (Argentina); Ministério do Desenvolvimento, Indústria e Comércio Exterior (Brasil)

Elaboración: Dirección Provincial de Estadística.

II. Resultados: exportaciones acumuladas a agosto 2019

En el acumulado a agosto de 2019, las exportaciones originadas en territorio bonaerense totalizaron 15.032 millones de dólares, lo que representa un crecimiento de 11,8% respecto al mismo período de 2018. En términos de volumen, se observó un aumento del 32,5% en las exportaciones.

A nivel nacional, las exportaciones argentinas alcanzaron los 42.176 millones de dólares para el mismo período, lo que significa una variación positiva interanual del 3,8%. En cuanto a las toneladas totales exportadas, mostraron una suba de 29,1%. La provincia de Buenos Aires aportó el 35,6% del valor de las ventas externas del país, mientras que en términos de volumen la contribución fue de 30,4%.

Cuadro 7. Exportaciones por Grandes Rubros.
Provincia de Buenos Aires y Nación. Acumulado enero – agosto 2019. En millones de u\$s.

Rubro	En millones de u\$s		Estructura (en %)		Var. año anterior (en %)		Part. PBA en total Nación (en %)
	Buenos Aires	Nación	Buenos Aires	Nación	Buenos Aires	Nación	
Productos Primarios	3.388	11.379	22,5	27,0	31,7	21,9	29,8
Manufacturas de Origen Agropecuario	4.021	15.692	26,7	37,2	9,6	2,3	25,6
Manufacturas de Origen Industrial	6.100	12.179	40,6	28,9	-5,9	-9,2	50,1
Combustible y Energía*	1.524	2.926	10,1	6,9	112,9	15,3	52,1
Total	15.032	42.176	100,0	100,0	11,8	3,8	35,6

Nota: datos preliminares estimados por extrapolación, proyección o imputación.

Fuente: Instituto Nacional de Estadística y Censos.

Elaboración: Dirección Provincial de Estadística.

* La suba en Combustibles y energía se explicó por las exportaciones de aprovisionamiento de buques y aeronaves que, debido a un cambio metodológico a partir de 2019, el INDEC le asignó origen provincial e impactó particularmente en la provincia de Buenos Aires (antes figuraba jurisdicción indeterminada).

Cuadro 8. Exportaciones por Grandes Rubros.
Provincia de Buenos Aires y Nación. Acumulado enero - agosto 2019. En miles de ton.⁶ y variación de precios promedio.

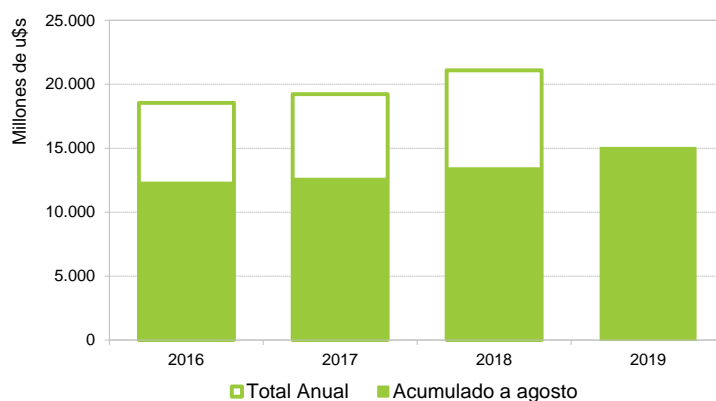
Rubro	En miles de toneladas		Var. año anterior (en %)		Part. Buenos Aires en Total Nación (en %)	Precio Promedio PBA Var. año anterior (en %)
	Buenos Aires	Nación	Buenos Aires	Nación		
Productos Primarios	14.896	43.918	34,6	38,8	33,9	-2,2
Manufacturas de Origen Agropecuario	5.892	29.609	24,2	18,2	19,9	-11,8
Manufacturas de Origen Industrial	2.030	4.470	-2,0	-6,8	45,4	-4,0
Combustible y Energía	2.827	6.457	91,4	64,3	43,8	11,2
Total	25.645	84.454	32,5	29,1	30,4	-15,6

Nota: datos preliminares estimados por extrapolación, proyección o imputación.

Fuente: Instituto Nacional de Estadística y Censos.

Elaboración: Dirección Provincial de Estadística.

Gráfico 4. Exportaciones Totales
Provincia de Buenos Aires. Millones de u\$s



Nota: datos preliminares estimados por extrapolación, proyección o imputación.

Fuente: Instituto Nacional de Estadística y Censos.

Elaboración: Dirección Provincial de Estadística.

⁶ Las variaciones observadas a nivel nacional pueden diferir de las presentadas en los índices de cantidades publicadas por el INDEC debido a diferencias metodológicas.

La provincia de Buenos Aires es la principal exportadora de MOI, representando el 50,1% del valor de las MOI nacionales. Estas últimas, concentraron el 40,6% del total de las ventas externas bonaerenses, registrando un caída interanual de 5,9% en el acumulado a agosto de 2019. Siguieron en orden de importancia, a partir del valor de las exportaciones provinciales, las MOA con una participación del 26,7%, los Productos Primarios 22,5% y Combustibles y Energía con el 10,1%; las que tuvieron variaciones interanuales positivas de 9,6%, 31,7% y 112,9% respectivamente.

Dentro de los Productos Primarios, el rubro de mayor importancia fue Cereales que totalizaron ventas externas por 2.487 millones de dólares y con una variación positiva de 24,0%. En las MOA, lo fue el rubro Carnes y sus preparados que registró un aumento de 29,3% con 1.120 millones de dólares en ventas, mientras que Residuos y desperdicios de la industria alimenticia creció 0,4% y alcanzó los 1.030 millones de dólares. En las MOI, los rubros principales fueron Material de transporte terrestre (3.097 millones de dólares) con una baja de 5,7% y Productos químicos y conexos (1.213 millones de dólares) con una caída del 9,1%.

Respecto a las zonas de destino, en el período bajo análisis, el 32,4% de las exportaciones bonaerenses tuvieron como destino el MERCOSUR por un valor de 4.864 millones de dólares, lo que significó una disminución interanual de 5,8%.

El principal socio comercial de la Provincia fue Brasil, representando el 27,0% de las exportaciones (4.060 millones de dólares), con una caída de 3,0% respecto al acumulado a agosto de 2018. En cuanto a la composición de lo exportado a este destino, el 70,9% correspondió a MOI, el 12,2% a MOA, el 12,0% a Productos Primarios y el 4,8% a Combustible y Energía. Dentro de las MOI con destino a Brasil, el rubro Material de transporte terrestre representó el 69,0% y alcanzó 1.988 millones de dólares, con descenso del 2,1% interanual.

La participación de la provincia de Buenos Aires en el valor de las importaciones brasileñas se mantuvo respecto al acumulado a agosto de 2018, alcanzando el 3,5% del total.

Cuadro 9. Exportaciones por principales Rubros.
Provincia de Buenos Aires. Años 2018 y 2019. Acumulado enero – agosto. En millones de u\$s.

Rubro	En millones de u\$s		Var. año anterior (en %)
	2018	2019	
Total	13.442	15.032	11,8
Productos Primarios	2.573	3.388	31,7
Cereales	2.007	2.487	24,0
Semillas y frutos oleaginosos	223	613	175,3
Pescados y mariscos sin elaborar	219	166	-24,0
Miel	59	49	-17,3
Hortalizas y legumbres sin elaborar	23	32	38,5
Animales vivos	26	22	-14,2
Lanas sucias	3	4	60,8
Frutas frescas	2	2	31,1
Minerales metalíferos, escorias y cenizas	s	s	s
Tabaco sin elaborar	s	s	s
Resto de Productos Primarios	11	11	-3,4
Manufacturas de Origen Agropecuario	3.669	4.021	9,6
Carnes y sus preparados	866	1.120	29,3
Residuos y desperdicios de la industria alimenticia	1.026	1.030	0,4
Grasas y aceites	591	710	20,2
Productos de molinería y prep. a base de cereales	308	352	14,3
Pieles y cueros	284	199	-30,0
Preparados de hortalizas, legumbres y frutas	111	133	19,4
Pescados y mariscos elaborados	121	132	9,6
Productos lácteos	76	49	-35,8
Azúcar, cacao y artículos de confitería	56	47	-17,2
Lanas elaboradas	36	41	15,3
Bebidas, líquidos alcohólicos y vinagre	49	36	-27,0
Otros productos de origen animal	20	24	19,6
Extractos curtientes y tintóreos	33	23	-32,6
Café, té, yerba mate y especias	1	2	34,9
Frutas secas o procesadas	1	1	44,8
Resto de MOA	89	121	36,1
Manufacturas de Origen Industrial	6.483	6.100	-5,9
Material de transporte terrestre	3.286	3.097	-5,7
Productos químicos y conexos	1.335	1.213	-9,1
Metales comunes y sus manufacturas	588	630	7,1
Materias plásticas y artificiales	544	390	-28,4
Máquinas y aparatos, material eléctrico	306	324	5,7
Cauchos y sus manufacturas	135	155	14,6
Textiles y confecciones	78	78	-0,3
Papel, cartón, imprenta y publicaciones	67	66	-0,8
Manufacturas de piedra, yeso, etc.	46	60	29,3
Manufacturas de cuero, marroquinería, etc.	15	14	-11,2
Calzado y sus componentes	5	4	-9,3
Piedras, metales preciosos y sus manufacturas	2	4	62,6
Vehículos de navegación aérea, marítima y fluvial	4	1	-77,4
Resto de MOI	71	65	-8,6
Combustible y Energía	716	1.524	112,9
Carburantes	332	1.236	272,1
Gas de petróleo y otros hidrocarburos gaseosos	244	206	-15,6
Grasas y aceites lubricantes	40	32	-19,5
Resto de combustibles	99	49	-50,8

Nota: datos preliminares estimados por extrapolación, proyección o imputación.

Fuente: Instituto Nacional de Estadística y Censos.

Elaboración: Dirección Provincial de Estadística.

Cuadro 10. Exportaciones por principales Rubros.
Provincia de Buenos Aires. Años 2018 y 2019. Acumulado enero – agosto. Miles de ton. y variación de precios promedio.

Rubro	En miles de toneladas		Var. año anterior (en %)	
	2018	2019	Ton.	Precio Prom.
Total	19.361	25.645	32,5	-15,6
Productos Primarios	11.068	14.896	34,6	-2,2
Cereales	10.407	12.899	24,0	0,0
Semillas y frutos oleaginosos	473	1.762	272,2	-26,0
Hortalizas y legumbres sin elaborar	81	136	66,7	-16,9
Pescados y mariscos sin elaborar	65	59	-8,2	-17,3
Miel	23	21	-7,4	-10,6
Frutas frescas	1	2	60,9	-18,6
Lanas sucias	1	2	41,3	13,8
Animales vivos	1	1	9,6	-21,7
Minerales metalíferos, escorias y cenizas	s	s	s	s
Tabaco sin elaborar	s	s	s	s
Resto de Productos Primarios	14	12	-11,9	9,6
Manufacturas de Origen Agropecuario	4.746	5.892	24,2	-11,8
Residuos y desperdicios de la industria alimenticia	2.718	3.392	24,8	-19,5
Grasas y aceites	798	1.074	34,7	0,2
Productos de molinería y prep. a base de cereales	598	718	20,0	-15,2
Carnes y sus preparados	224	283	26,2	2,5
Preparados de hortalizas, legumbres y frutas	113	141	24,7	-4,3
Bebidas, líquidos alcohólicos y vinagre	64	53	-18,0	-11,0
Pieles y cueros	63	52	-17,4	-15,3
Pescados y mariscos elaborados	35	39	10,6	-0,9
Azúcar ,cacao y artículos de confitería	26	30	14,9	25,5
Productos lácteos	31	20	-34,0	-44,1
Otros productos de origen animal	12	16	34,7	-11,2
Extractos curtientes y tintóreos y materias albuminoideas	11	7	-36,1	5,4
Lanas elaboradas	3	4	6,7	8,1
Café, té, yerba mate y especias	0	1	183,9	-52,5
Frutas secas o procesadas	1	1	62,3	-10,8
Resto de MOA	49	62	26,6	7,5
Manufacturas de Origen Industrial	2.072	2.030	-2,0	-4,0
Productos químicos y conexos	769	679	-11,6	2,8
Metales comunes y sus manufacturas	494	582	17,8	-9,1
Materias plásticas y artificiales	353	283	-20,1	-10,4
Material de transporte terrestre	276	260	-5,9	0,2
Manufacturas de piedra, yeso, etc.	67	107	60,5	-19,5
Cauchos y sus manufacturas	34	39	16,4	-1,5
Papel, cartón, imprenta y publicaciones	28	32	12,4	-11,7
Máquinas y aparatos, material eléctrico	24	24	0,7	4,9
Textiles y confecciones	21	19	-8,2	8,6
Manufacturas de cuero, marroquinería, etc.	1	1	-3,5	-8,0
Calzado y sus componentes	0	0	-23,7	18,9
Piedras, metales preciosos y sus manufacturas	0	0	-82,5	830,4
Vehículos de navegación aérea, marítima y fluvial	0	0	-76,3	-4,5
Resto de MOI	5	5	0,9	-9,4
Combustible y Energía	1.476	2.827	91,4	11,2
Carburantes	626	2.002	219,6	16,4
Gas de petróleo y otros hidrocarburos gaseosos	537	571	6,3	-20,6
Grasas y aceites lubricantes	52	41	-22,5	3,8
Resto de combustibles	261	213	-18,2	-39,9

Nota: datos preliminares estimados por extrapolación, proyección o imputación.

Fuente: Instituto Nacional de Estadística y Censos.

Elaboración: Dirección Provincial de Estadística.

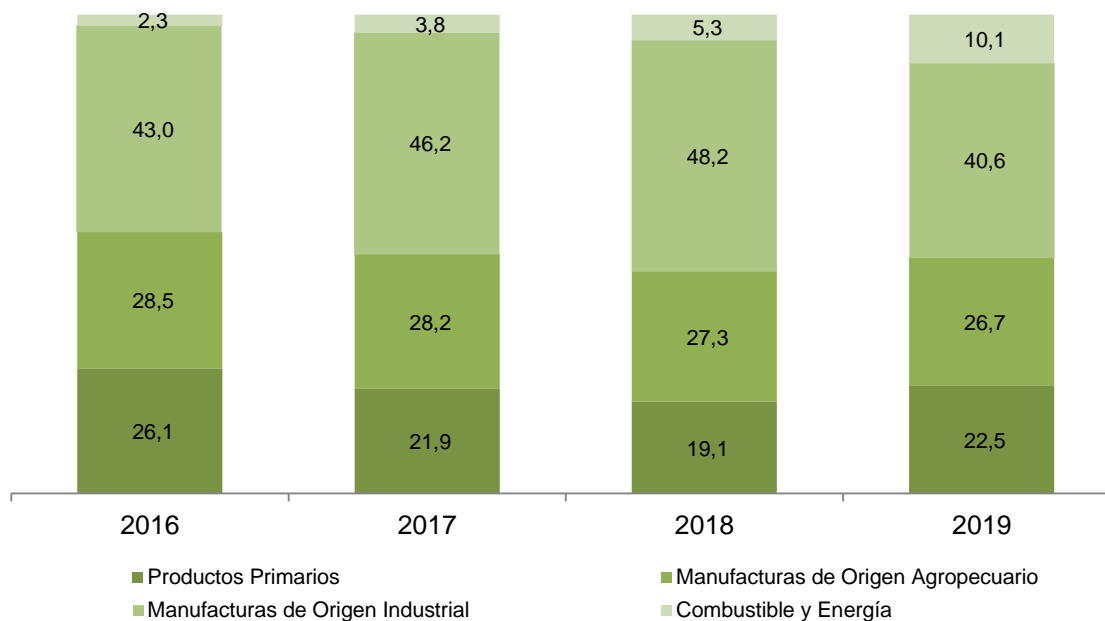
Cuadro 11. Exportaciones por Grandes Rubros.
Provincia de Buenos Aires. Período 2016 - 2019. Acumulado enero – agosto. En millones de u\$.

Rubro	2016	2017	2018	2019
Productos Primarios	3.219	2.757	2.573	3.388
Manufacturas de Origen Agropecuario	3.512	3.552	3.669	4.021
Manufacturas de Origen Industrial	5.302	5.827	6.483	6.100
Combustible y Energía	287	479	716	1.524
Total	12.319	12.615	13.442	15.032
Variación interanual (en %)		2,4	6,5	11,8

Nota: datos preliminares estimados por extrapolación, proyección o imputación.

Fuente: Instituto Nacional de Estadística y Censos. Elaboración: Dirección Provincial de Estadística.

Gráfico 5. Exportaciones por Grandes Rubros. Estructura.
Provincia de Buenos Aires. Período 2016 - 2019. Acumulado enero – agosto. En porcentaje.



Fuente: Instituto Nacional de Estadística y Censos.
 Elaboración: Dirección Provincial de Estadística.

Cuadro 12. Exportaciones por Zonas de Destino⁷.
Provincia de Buenos Aires. Años 2018 y 2019. Acumulado enero – agosto. En millones de u\$s.

Zona/País	En millones de u\$s		Estructura (en %)		Var. año anterior (en %)
	2018	2019	2018	2019	
MERCOSUR	5.165	4.864	38,4	32,4	-5,8
Resto de ALADI	1.110	1.224	8,3	8,1	10,3
China	643	1.219	4,8	8,1	89,6
Unión Europea	1.108	1.069	8,2	7,1	-3,5
NAFTA	1.000	981	7,4	6,5	-1,9
ASEAN	746	941	5,5	6,3	26,2
Medio Oriente	710	877	5,3	5,8	23,5
Chile	907	798	6,7	5,3	-12,0
MAGREB y Egipto	497	598	3,7	4,0	20,5
India	221	331	1,6	2,2	50,2
SICA	322	309	2,4	2,1	-3,8
Oceanía	238	256	1,8	1,7	7,7
SACU	120	144	0,9	1,0	20,0
República de Corea	49	140	0,4	0,9	185,6
CEI	153	124	1,1	0,8	-19,3
Japón	34	37	0,3	0,2	8,6
Suiza	7	6	0,1	0,0	-14,8
Resto	412	1.112	3,1	7,4	169,8
Total	13.442	15.032	100,0	100,0	11,8

Nota: datos preliminares estimados por extrapolación, proyección o imputación.
Fuente: Instituto Nacional de Estadística y Censos.
Elaboración: Dirección Provincial de Estadística.

Cuadro 13. Exportaciones al Mercosur por Grandes Rubros.
Provincia de Buenos Aires. Acumulado enero – agosto 2019. En millones de u\$s.

País	Productos Primarios	Manufacturas de Origen Agropecuario	Manufacturas de Origen Industrial	Combustible y Energía	Totales
Brasil	489	496	2.880	195	4.060
Paraguay	3	53	275	70	401
Uruguay	13	91	247	23	374
Venezuela	2	14	13	1	29
Total	506	655	3.414	289	4.864

Nota: datos preliminares estimados por extrapolación, proyección o imputación.
Fuente: Instituto Nacional de Estadística y Censos.
Elaboración: Dirección Provincial de Estadística.

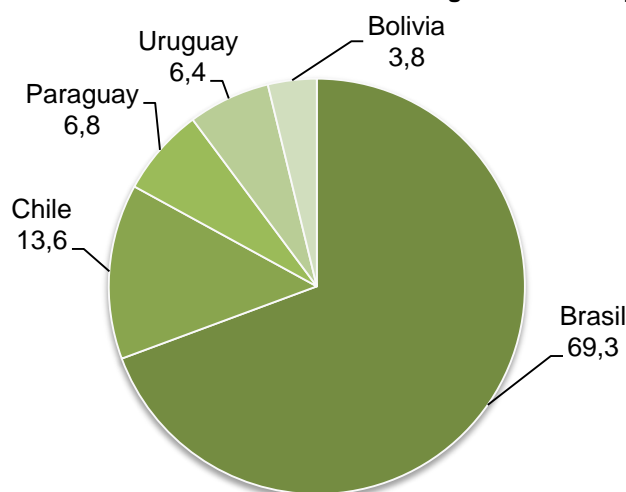
⁷ Ver Anexo con la conformación de las Zonas.

Cuadro 14. Exportaciones por principales Destinos⁸.
Provincia de Buenos Aires. Años 2018 y 2019. Acumulado enero – agosto. En millones de u\$s.

Destino	En millones de u\$s		Estructura (en %)		Var. año anterior (en %)
	2018	2019	2018	2019	
Brasil	4.187	4.060	31,1	27,0	-3,0
China	643	1.219	4,8	8,1	89,6
Chile	907	798	6,7	5,3	-12,0
Estados Unidos	652	708	4,8	4,7	8,7
Perú	376	446	2,8	3,0	18,7
Vietnam	316	443	2,4	2,9	40,1
Paraguay	507	401	3,8	2,7	-21,0
Colombia	272	394	2,0	2,6	45,0
Uruguay	444	374	3,3	2,5	-15,8
India	221	331	1,6	2,2	50,2
Arabia Saudita	308	264	2,3	1,8	-14,4
Egipto	172	237	1,3	1,6	37,9
Resto	4.438	5.357	33,0	35,6	20,7
Total	13.442	15.032	100,0	100,0	11,8

Nota: datos preliminares estimados por extrapolación, proyección o imputación.
 Fuente: Instituto Nacional de Estadística y Censos.
 Elaboración: Dirección Provincial de Estadística.

Gráfico 6. Exportaciones a Países Limítrofes. Estructura
Provincia de Buenos Aires. Acumulado enero – agosto 2019. En porcentaje.



Nota: datos preliminares estimados por extrapolación, proyección o imputación.
 Fuente: Instituto Nacional de Estadística y Censos.
 Elaboración: Dirección Provincial de Estadística.

⁸ Las exportaciones a Brasil, Chile y Uruguay incluyen zonas francas; en China se incluye a Hong Kong y Macao.

**Cuadro 15. Exportaciones destino Brasil por Grandes Rubros.
Provincia de Buenos Aires. Acumulado enero – agosto 2019. En millones de u\$.**

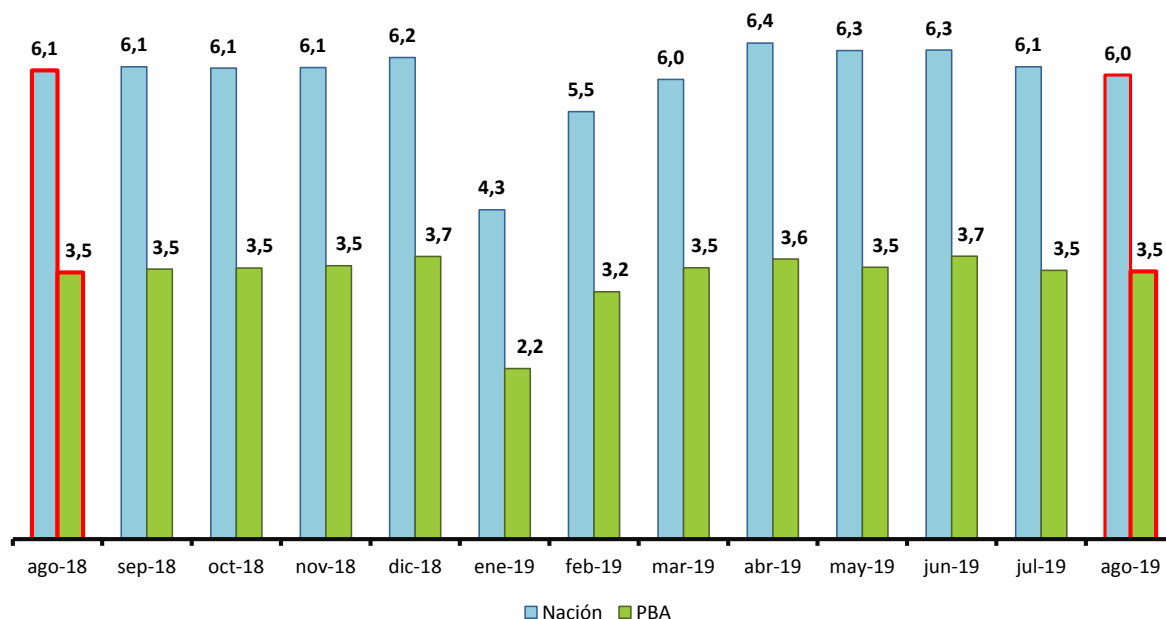
Rubro	En millones de u\$s	Estructura (en %)	Var. año anterior (en %)	Part. Brasil en Total Buenos Aires (en %)	Part. en las importaciones de Brasil (en %)
Productos Primarios	488,5	12,0	-1,4	14,4	11,0
Manufacturas de Origen Agropecuario	496	12,2	7,5	12,3	10,4
Manufacturas de Origen Industrial	2.880	70,9	-5,1	47,2	3,1
Combustible y Energía	195	4,8	0,8	12,8	1,2
Total	4.060	100,0	-3,0	27,0	3,5

Nota: datos preliminares estimados por extrapolación, proyección o imputación.

Fuente: Instituto Nacional de Estadística y Censos (Argentina); Ministério do Desenvolvimento, Indústria e Comércio Exterior (Brasil).

Elaboración: Dirección Provincial de Estadística.

**Gráfico 7. Evolución de la participación en las importaciones de Brasil.
Nación y provincia de Buenos Aires. Acumulados a cada mes. Agosto 2018 - agosto 2019.
En porcentaje.**



Nota: datos preliminares estimados por extrapolación, proyección o imputación.

Fuente: Instituto Nacional de Estadística y Censos (Argentina); Ministério do Desenvolvimento, Indústria e Comércio Exterior (Brasil)

Elaboración: Dirección Provincial de Estadística.

Cuadro 16. Exportaciones por principales Rubros a Brasil.
Provincia de Buenos Aires. Acumulado a agosto 2019. En millones de u\$s.

Rubro	En millones de u\$s		Var. año anterior (en %)
	2018	2019	
Total	4.187	4.060	-3,0
Productos Primarios	496	489	-1,4
Cereales	473	457	-3,3
Hortalizas y legumbres sin elaborar	16	25	53,4
Semillas y frutos oleaginosos	3	3	6,0
Pescados y mariscos sin elaborar	2	2	-27,8
Frutas frescas	0	0	1.404,8
Animales vivos	0	0	74,6
Tabaco sin elaborar	s	s	s
Resto de Productos Primarios	1	1	30,5
Manufacturas de Origen Agropecuario	462	496	7,5
Productos de molinería y preparaciones a base de cereale	175	209	19,7
Preparados de hortalizas, legumbres y frutas	87	109	24,4
Pescados y mariscos elaborados	47	51	7,7
Productos lácteos	39	28	-27,6
Carnes y sus preparados	25	24	-3,5
Grasas y aceites	18	22	22,8
Azúcar ,cacao y artículos de confitería	28	19	-32,7
Extractos curtientes y tintóreos y materias albuminoideas;ç	16	8	-47,2
Residuos y desperdicios de la industria alimenticia	2	2	-15,1
Otros productos de origen animal	1	1	39,8
Pieles y cueros	1	1	59,9
Frutas secas o procesadas	s	s	s
Bebidas, líquidos alcohólicos y vinagre	s	s	s
Café, té, yerba mate y especias	s	s	s
Resto de MOA	18	19	7,4
Manufacturas de Origen Industrial	3.036	2.880	-5,1
Material de transporte terrestre	2.031	1.988	-2,1
Productos químicos y conexos	330	301	-8,8
Materias plásticas y artificiales	352	217	-38,2
Máquinas y aparatos, material eléctrico	99	101	1,8
Cauchos y sus manufacturas	85	98	15,5
Metales comunes y sus manufacturas	60	74	23,3
Textiles y confecciones	52	56	8,4
Manufacturas de piedra, yeso, etc, productos cerámicos, vi	10	29	202,9
Papel, cartón, imprenta y publicaciones	7	6	-13,6
Calzado y sus componentes	0	1	489,0
Manufacturas de cuero, marroquinería, etc.	0	0	-23,0
Vehículos de navegación aérea, marítima y fluvial	-	s	s
Resto de MOI	11	9	-15,5
Combustible y Energía	193	195	0,8
Carburantes	121	125	3,4
Gas de petróleo y otros hidrocarburos gaseosos	s	66	s
Grasas y aceites lubricantes	1	3	87,3
Resto de combustibles	3	1,7	-35,8

Nota: datos preliminares estimados por extrapolación, proyección o imputación.

Fuente: Instituto Nacional de Estadística y Censos.

Elaboración: Dirección Provincial de Estadística.

III. Anexo. Zonas económicas

Zona	País\Territorio
MERCOSUR (Mercado Común del Sur)	Brasil (incluye Zonas Francas) Paraguay Uruguay (incluye Zonas Francas) Venezuela (a partir de 2012)
Resto de ALADI (Asociación Latinoamericana de Integración)	Bolivia (Incluye Zonas Francas) Colombia (Incluye Zonas Francas) Cuba Ecuador Perú Venezuela (hasta 2011)
SICA (Sistema de la Integración Centroamericana)	Belice Costa Rica El Salvador Guatemala Honduras Nicaragua Panamá (Incluye Zonas Francas) República Dominicana
NAFTA (Tratado de Libre Comercio de América del Norte)	Canadá Estados Unidos (incluye Puerto Rico y territorios vinculados en América y Oceanía) México
Medio Oriente	Arabia Saudita Bahrein Emiratos Arabes Unidos Irán Iraq Israel Jordania Kuwait Líbano Omán Qatar República de Yemen Siria Palestina

Zona	País\Territorio
Unión Europea	Austria Bélgica Bulgaria Chipre Croacia (a partir de 2014) Dinamarca Eslovaquia Eslovenia España Estonia Finlandia Francia (incluye Mónaco) Grecia Hungria Irlanda Italia (incluye San Marino) Letonia Lituania Luxemburgo Malta Países Bajos Polonia Portugal Reino Unido República Checa República Federal de Alemania Rumania Suecia
MAGREB y Egipto	Argelia Egipto Libia Marruecos Túnez Mauritania
SACU: Unión Aduanera Sudafricana	Botswana Lesotho Namibia Sudáfrica Swazilandia

Zona	País\Territorio
ASEAN (Asociación de Naciones del Sudeste Asiático)	Brunei Darussalam Camboya (ex Kampuchea) Filipinas Indonesia Laos Malasia Myanmar Singapur Tailandia Vietnam
Oceanía	Australia (incluye territorios vinculados en Oceanía) Fiji Islas Marianas Septentrionales Islas Marshall Islas Salomón Kiribati Estados Federados de Micronesia Nauru Nueva Zelanda (incluye territorios vinculados en Oceanía) Palau Papua Nueva Guinea Samoa Territorios vincualdos a Francia y Gran Bretaña Tonga Tuvalu Vanuatu
CEI: Comunidad de Estados de Independientes	Armenia Azerbaiyán Bielorus Kazajstan Kirguistan Moldova Rusia Tayikistan Turkmenistan Uzbekistan