

Marzo 2023

EXPORTACIONES DE LA PROVINCIA DE BUENOS AIRES



DATOS A ENERO 2023

DIRECCIÓN PROVINCIAL DE ESTADÍSTICA

MINISTERIO DE
HACIENDA Y FINANZAS



GOBIERNO DE LA PROVINCIA DE
BUENOS AIRES

Gobernador
Axel KICILLOF

Vicegobernadora
Verónica MAGARIO

Jefe de Gabinete de Ministros
Martín INSAURRALDE

Ministro de Hacienda y Finanzas
Pablo LÓPEZ

Subsecretario de Coordinación Económica y Estadística
Nicolás TODESCA

Director Provincial de Estadística
Diego RUSANSKY

Director de Estadísticas Económicas
Daniel BESLER

Directora de Estadísticas Sociales
Silvia TOMÁS

Director de Planificación, Metodología y Coordinación del SEP
Federico FERELLA

Este informe fue producido por los equipos de trabajo de:

**Departamento de Análisis de
Estadísticas Económicas**

Roberto SIMIAND

Analistas

Sebastián RULE

Natalia MAZZUCA

Departamento de Relaciones Institucionales

Trinidad M. PAGELLA

Resultados.

Exportaciones enero 2023.

Publicado en marzo de 2023.

Signos convencionales:

- Cero absoluto

0 Cero por redondeo

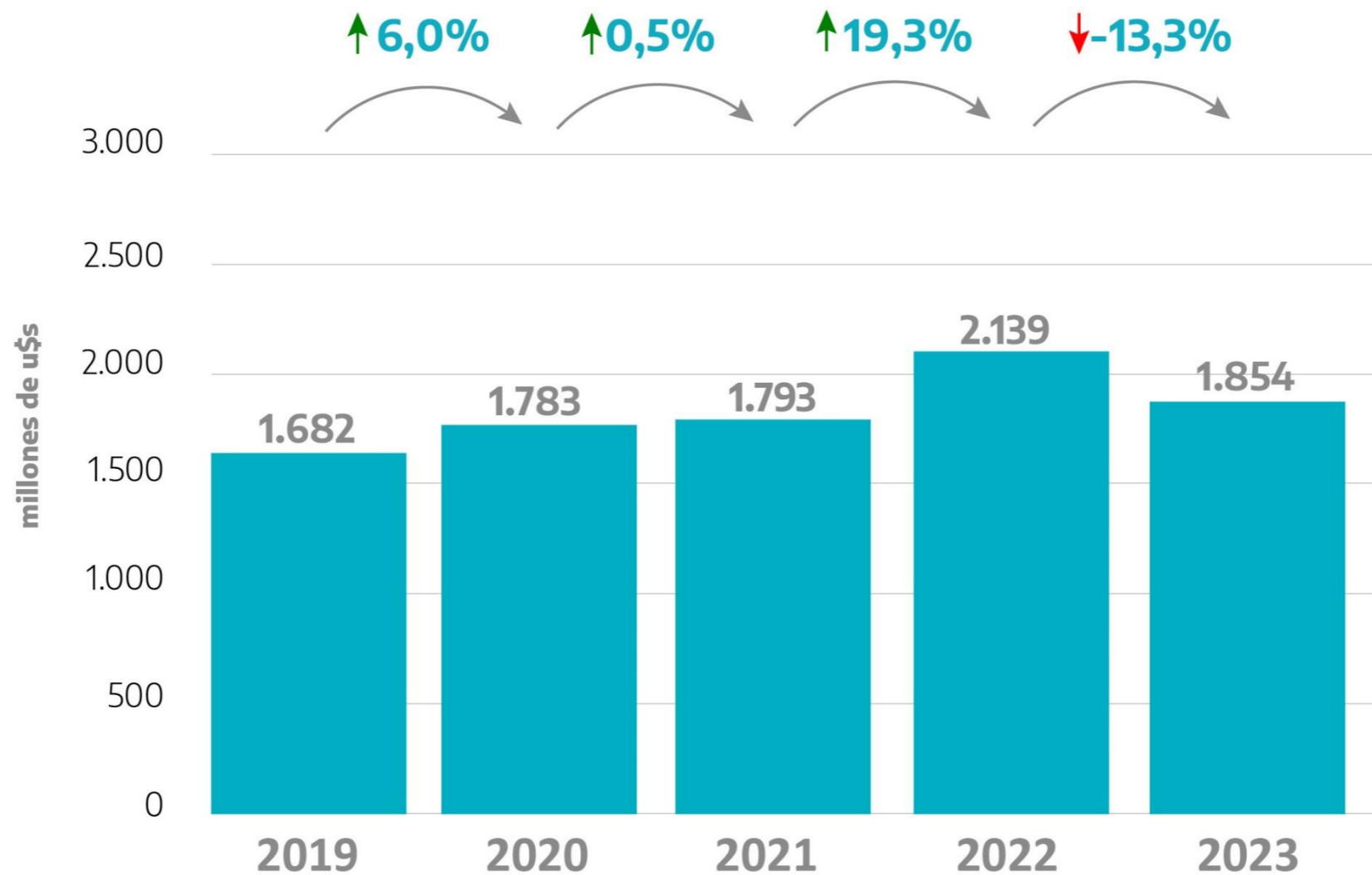
/// Dato que no corresponde presentar

s Dato confidencial por aplicación de las reglas del secreto estadístico

Se puede visualizar este informe técnico y publicaciones anteriores en el siguiente link:

<http://www.estadistica.ec.gba.gov.ar/dpe/index.php/economia/comercio-exterior/exportaciones>

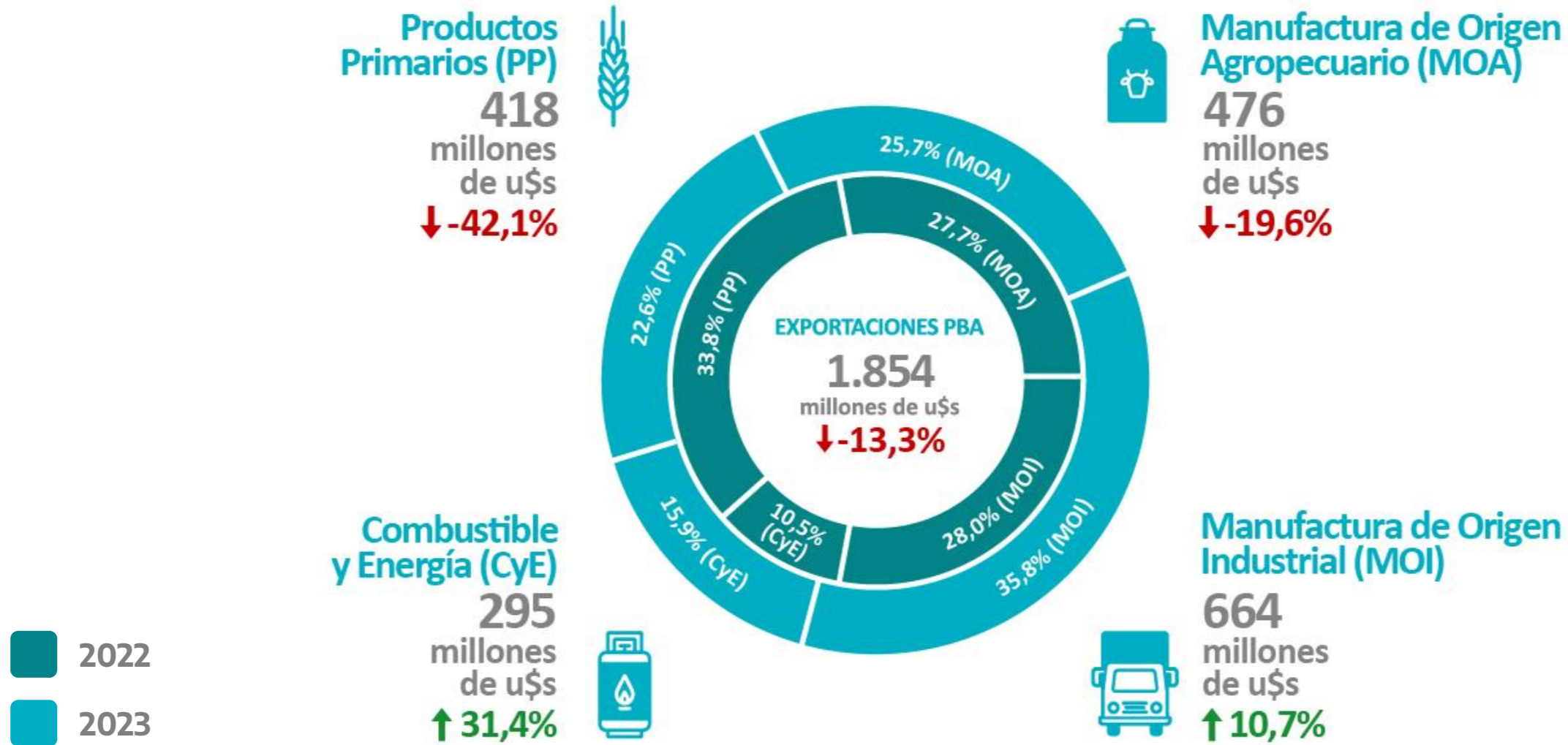
Exportaciones totales. Provincia de Buenos Aires. Período 2019 – 2023. Enero. En millones de u\$s y variación interanual



Fuente: Instituto Nacional de Estadística y Censos.
Elaboración: Dirección Provincial de Estadística.

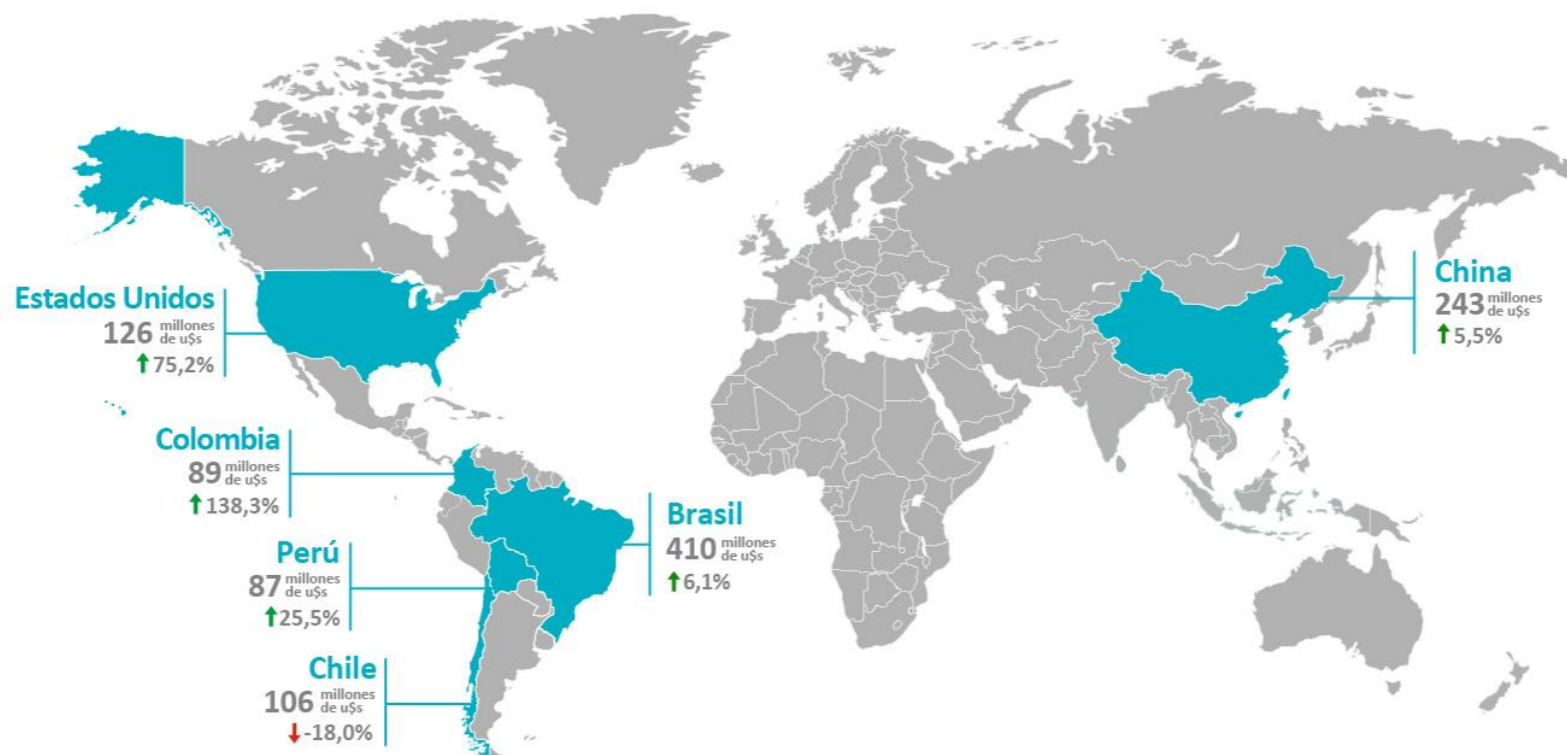
Exportaciones por grandes rubros. Provincia de Buenos Aires. Años 2022 y 2023. Enero.

En millones de u\$s, estructura y variación interanual



Fuente: Instituto Nacional de Estadística y Censos
Elaboración: Dirección Provincial de Estadística.

Exportaciones por principales destinos. Provincia de Buenos Aires. Enero 2023. En millones de u\$s y variación interanual.



Fuente: Instituto Nacional de Estadística y Censos.
Elaboración: Dirección Provincial de Estadística.

Índice

I. Resumen ejecutivo	7
II. Resultados. Exportaciones de enero 2023	8
III. Principales productos	21
IV. Anexo. Zonas económicas	22

Índice de cuadros

Cuadro 1. Exportaciones por Grandes Rubros. Provincia de Buenos Aires y Nación. Enero 2023. En millones de u\$s	8
Cuadro 2. Exportaciones por Grandes Rubros. Provincia de Buenos Aires y Nación. Enero 2023. En miles de toneladas	8
Cuadro 3. Exportaciones por Grandes Rubros. Provincia de Buenos Aires. Período 2020 – 2023. Enero. En millones de u\$s	9
Cuadro 4. Exportaciones por principales Rubros. Provincia de Buenos Aires. Años 2022 y 2023. Enero. En millones de u\$s	12
Cuadro 5. Exportaciones por principales Rubros. Provincia de Buenos Aires. Años 2022 y 2023. Enero. En miles de toneladas	14
Cuadro 6. Exportaciones por Zonas de destino. Provincia de Buenos Aires. Años 2022 y 2023. Enero. En millones de u\$s	15
Cuadro 7. Exportaciones al Mercosur por Grandes Rubros según país. Provincia de Buenos Aires. Enero 2023. En millones de u\$s	16
Cuadro 8. Exportaciones por principales Destinos. Provincia de Buenos Aires. Años 2022 y 2023. Enero. En millones de u\$s	17
Cuadro 9. Exportaciones con destino a Brasil por Grandes Rubros. Provincia de Buenos Aires. Enero 2023. En millones de u\$s	18
Cuadro 10. Exportaciones por principales Rubros a Brasil. Provincia de Buenos Aires. Enero 2023. En millones de u\$s	19
Cuadro 11. Exportaciones por principales aperturas del Nomenclador Común del Mercosur (NCM. Provincia de Buenos Aires. Años 2022 y 2023. Enero. En millones de u\$s.....	21

I. Resumen ejecutivo

Provincia de Buenos Aires

Exportaciones de enero 2023

- Las exportaciones de PBA alcanzaron los 1.854 millones de dólares y disminuyeron 13,3% respecto a enero 2022.
- El descenso se explica principalmente por la baja interanual de 42,1% en los Productos Primarios (PP) a causa de la menor venta externa de Trigo (caída de 82,3% e incidencia de -14,2 p. p.).
- El monto total exportado superó en un 11,2% el promedio 2010-2022 observado para este mes y en 10,2% al valor de enero 2019 (prepandemia).
- La PBA aportó el 37,8% del valor de las ventas externas totales del país.
- Los cereales representaron el 86,3% de las ventas de PP y con un descenso de 47,0% i.a.
- Las MOI fueron el rubro de mayor peso con 35,8% y representaron el valor más alto en los últimos nueve años para un mes de enero.
- Las exportaciones de CyE obtuvieron el mayor valor de toda la serie para un mes enero.
- El MERCOSUR fue la principal zona de destino con 27,6% de las exportaciones y presentó un crecimiento de 3,5% i.a.
- Brasil fue el país de destino más importante con 22,1% de las ventas externas bonaerenses y registró un aumento de 6,1% i.a.
- El 37,0% de las MOI vendidas tuvieron como destino Brasil.
- El 59,5% de las MOI exportadas a Brasil fue Material de transporte terrestre.

II. Resultados

Exportaciones de enero 2023

En el primer mes del año 2023, las exportaciones de la provincia de Buenos Aires alcanzaron los **1.854 millones de dólares y disminuyeron 13,3%** respecto a enero 2022. **A nivel nacional se registró una caída interanual de 11,7%.**

Respecto de los grandes rubros, las MOI bonaerenses tuvieron la mayor participación (35,8%) y aumentaron 10,7% interanual.

Las ventas externas provinciales de CyE mostraron el mayor porcentaje de aumento (31,4%) mientras que a nivel nacional se registró una caída de 5,2%. Las MOA bonaerenses experimentaron una caída de 19,6% con una participación de 25,7% y los PP tuvieron un descenso interanual de 42,1% con el 22,6% de las exportaciones totales. **La provincia de Buenos Aires aportó el 37,8% de las exportaciones del país** en enero 2023. En cuanto a las **toneladas exportadas**, exhibieron una **baja interanual de 40,2%. A nivel nacional se registró una caída de 39,7%.**

(1) Las variaciones observadas a nivel nacional pueden diferir de las presentadas en los índices de cantidades publicados por el INDEC debido a diferencias metodológicas.

Cuadro 1. Exportaciones por Grandes Rubros. Provincia de Buenos Aires y Nación. Enero 2023.
En millones de u\$s

Rubro	Millones de u\$s		Var. año anterior (en %)		Estructura (en %)		Part. PBA en total Nación (en %)
	Buenos Aires	Nación	Buenos Aires	Nación	Buenos Aires	Nación	
Productos Primarios	418	1.082	-42,1	-42,5	22,6	22,1	38,6
Manufacturas de Origen Agropecuario	476	1.847	-19,6	1,0	25,7	37,7	25,8
Manufacturas de Origen Industrial	664	1.464	10,7	12,5	35,8	29,9	45,4
Combustibles y Energía	295	507	31,4	-5,2	15,9	10,3	58,2
Total	1.854	4.900	-13,3	-11,7	100,0	100,0	37,8

Nota: datos preliminares estimados por extrapolación, proyección o imputación. Fuente: Instituto Nacional de Estadística y Censos.
Elaboración: Dirección Provincial de Estadística.

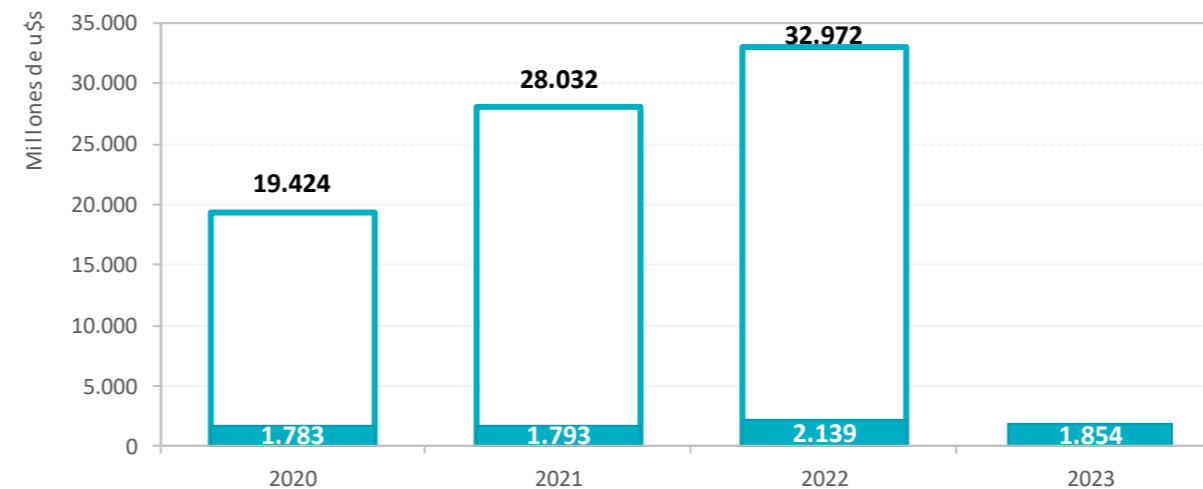
Cuadro 2. Exportaciones por Grandes Rubros. Provincia de Buenos Aires y Nación. Enero 2023.
En miles de toneladas¹

Rubro	Miles de toneladas		Var. año anterior (en %)		Part. PBA en total Nación (en %)
	Buenos Aires	Nación	Buenos Aires	Nación	
Productos Primarios	1.132	2.605	-55,0	-56,0	43,5
Manufacturas de Origen Agropecuario	520	2.093	-25,0	-11,9	24,8
Manufacturas de Origen Industrial	184	370	-2,6	-21,6	49,7
Combustibles y Energía	409	806	14,1	-17,6	50,8
Total	2.245	5.874	-40,2	-39,7	38,2

Nota: datos preliminares estimados por extrapolación, proyección o imputación. Fuente: Instituto Nacional de Estadística y Censos.
Elaboración: Dirección Provincial de Estadística.

LAS EXPORTACIONES TOTALES DE LA PROVINCIA DE BUENOS AIRES EN ENERO 2023 SUPERARON 11,2% EL PROMEDIO 2010-2022 PARA DICHO MES Y 10,2% EL VALOR DE ENERO 2019 (PREPANDEMIA).

Gráfico 1. Exportaciones totales. Provincia de Buenos Aires. Período 2020 – 2023. Enero.
En millones de u\$s



Nota: datos preliminares estimados por extrapolación, proyección o imputación. Fuente: Instituto Nacional de Estadística y Censos. Elaboración: Dirección Provincial de Estadística.

Total Anual
 Enero

Cuadro 3. Exportaciones por Grandes Rubros. Provincia de Buenos Aires. Período 2020 – 2023. Enero.
En millones de u\$s

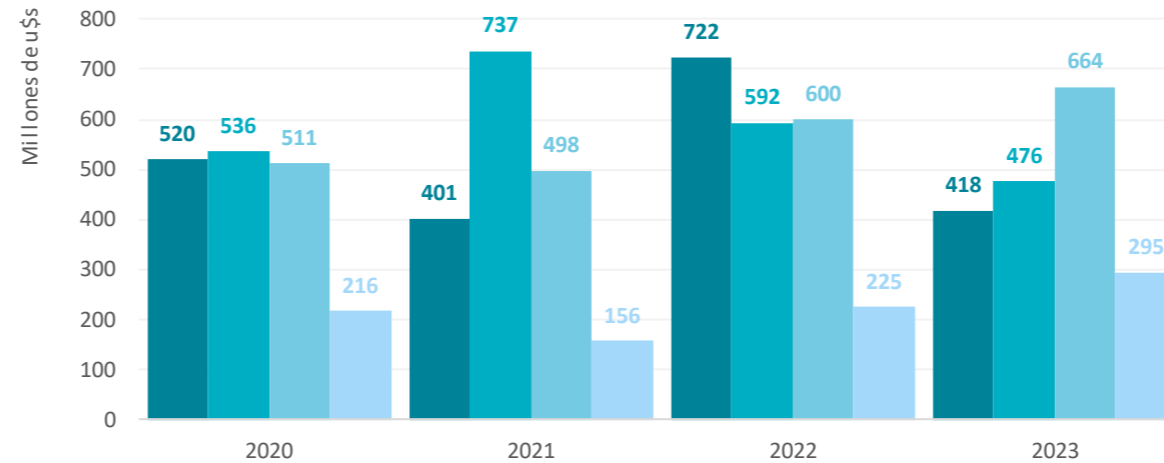
Rubro	2020	2021	2022	2023
Productos Primarios	520	401	722	418
Manufacturas de Origen Agropecuario	536	737	592	476
Manufacturas de Origen Industrial	511	498	600	664
Combustibles y Energía	216	156	225	295
Total	1.783	1.793	2.139	1.854
Variación interanual (en %)	6,0	0,5	19,3	-13,3

Nota: datos preliminares estimados por extrapolación, proyección o imputación. Fuente: Instituto Nacional de Estadística y Censos. Elaboración: Dirección Provincial de Estadística.

LAS EXPORTACIONES DE CyE REGISTRARON EL MEJOR VALOR DE TODA LA SERIE Y LAS VENTAS EXTERNAS DE MOI EL VALOR MÁS ALTO DE LOS ÚLTIMOS NUEVE AÑOS.

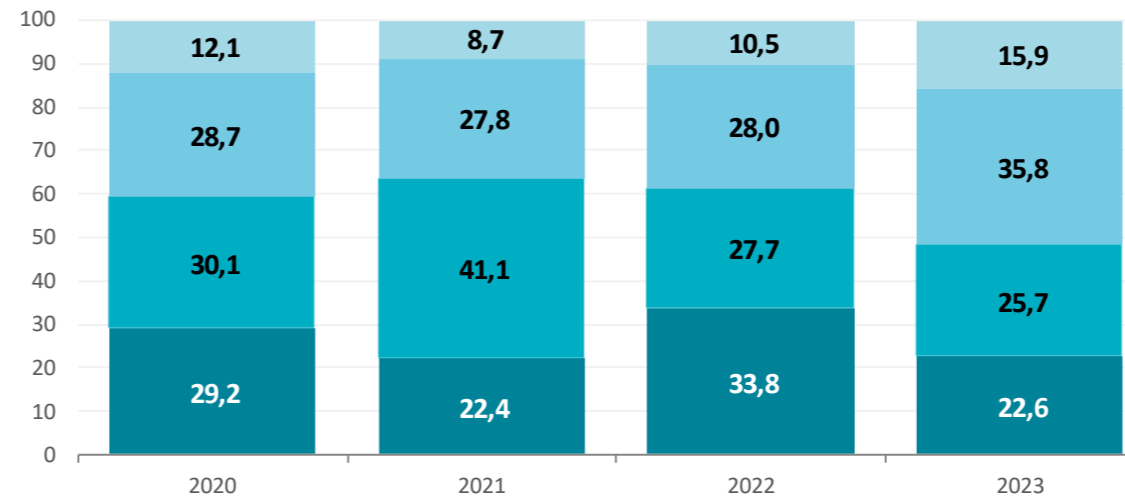
- Productos Primarios
- MOA
- MOI
- Combustible y Energía

Gráfico 2. Exportaciones por Grandes Rubros. Provincia de Buenos Aires. Período 2020 – 2023. Enero. En millones de u\$s



Nota: datos preliminares estimados por extrapolación, proyección o imputación. Fuente: Instituto Nacional de Estadística y Censos. Elaboración: Dirección Provincial de Estadística.

Gráfico 3. Exportaciones por Grandes Rubros. Provincia de Buenos Aires. Período 2020 – 2023. Enero. Estructura. En porcentaje



Nota: datos preliminares estimados por extrapolación, proyección o imputación. Fuente: Instituto Nacional de Estadística y Censos. Elaboración: Dirección Provincial de Estadística.

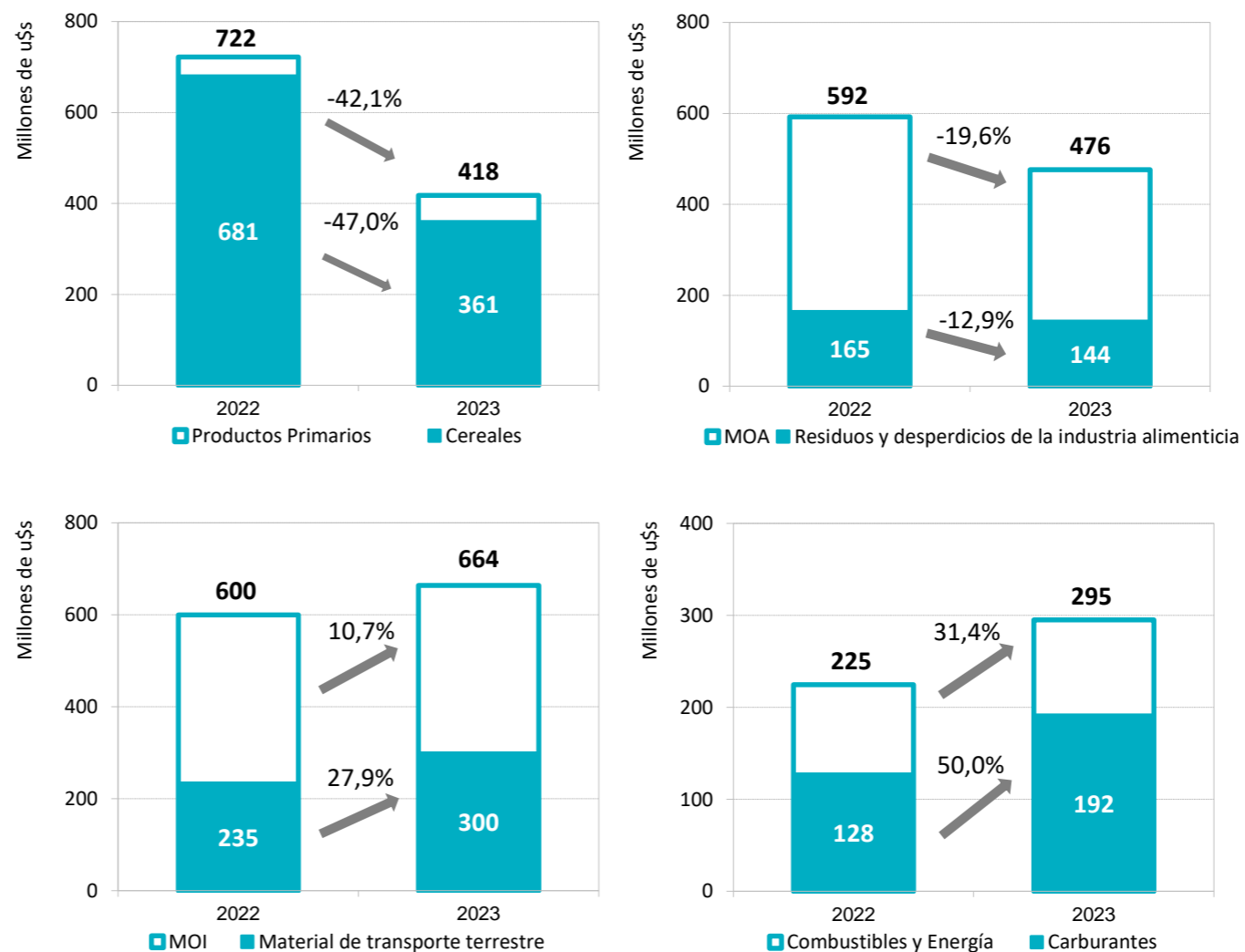
Dentro de los **PP**, el rubro de mayor importancia en enero 2023 fue el de **Cereales**, que totalizó ventas externas por 361 millones de dólares y cayó **47,0%** respecto a enero 2022.

En tanto que en las **MOA**, el principal rubro fue el de **Residuos y desperdicios de la industria alimenticia** que registró un **descenso interanual de 12,9%** con 144 millones de dólares en ventas.

En las **MOI**, el rubro principal fue **Material de transporte terrestre** con ventas externas por 300 millones de dólares y una **suba de 27,9%** respecto a enero 2022.

Carburantes fue el rubro principal de **CyE** y registró un **aumento interanual de 50,0%**, alcanzando los 192 millones de dólares.

Gráfico 4. Exportaciones por Grandes Rubros y rubro de mayor participación. Provincia de Buenos Aires. Años 2022 y 2023. Enero. En millones de u\$s



Nota: datos preliminares estimados por extrapolación, proyección o imputación. Fuente: Instituto Nacional de Estadística y Censos. Elaboración: Dirección Provincial de Estadística.

En enero 2023, el rubro **Cereales**, con una **participación de 86,3% en PP**, registró una caída interanual de 47,0% con ventas externas por 361 millones de dólares. En segundo lugar se ubicó **Semillas y frutos oleaginosos** con una participación de 6,9%, 5,0 p.p. más que en igual período del año anterior, y un ascenso de 107,5%.

Pescados y mariscos sin elaborar fue el tercer rubro en importancia con 3,4% de participación en los PP y 30,3% de incremento interanual. Hortalizas y legumbres sin elaborar registró una caída de 57,2%.

Respecto a los **Residuos y desperdicios de la industria alimenticia**, rubro de mayor importancia de las MOA con un 30,2% de participación, tuvo un descenso interanual de 12,9% y ventas por 144 millones de dólares.

Carnes y sus preparados fue el segundo rubro en importancia con ventas externas por 130 millones de dólares, 27,3% de participación y un descenso de 6,1% respecto a enero 2022. **Grasas y aceites**, tercer rubro en importancia en las MOA con una participación de 14,5%, registró una baja interanual de 56,2% y exportaciones por 69 millones de dólares.

Cuadro 4. Exportaciones por principales Rubros. Provincia de Buenos Aires. Años 2022 y 2023. Enero. En millones de u\$s

Rubro	Millones de u\$s		Var. año anterior (en %)
	2022	2023	
Total	2.139	1.854	-13,3
Productos Primarios	722	418	-42,1
Cereales	681	361	-47,0
Semillas y frutos oleaginosos	14	29	107,5
Pescados y mariscos sin elaborar	11	14	30,3
Miel	7	8	17,4
Hortalizas y legumbres sin elaborar	5	2	-57,2
Animales Vivos	3	2	-41,0
Lanas sucias	s	s	s
Frutas frescas	0	0	27,9
Tabaco sin elaborar	s	s	s
Resto de productos primarios	1	2	71,1
Manufacturas de Origen Agropecuario	592	476	-19,6
Residuos y desperdicios de la industria alimenticia	165	144	-12,9
Carnes y sus preparados	139	130	-6,1
Grasas y aceites	158	69	-56,2
Productos de molinería y preparaciones	30	40	31,9
Productos lácteos	25	19	-24,2
Pieles y cueros	21	18	-16,6
Pescados y mariscos elaborados	11	13	17,1
Preparados de hortalizas, legumbres y frutas	15	13	-13,4
Azúcar, cacao y artículos de confitería	6	7	9,6
Bebidas, líquidos alcohólicos y vinagre	3	4	37,5
Lanas elaboradas	2	2	20,7
Extractos curtientes y tintóreos	2	2	-3,3
Otros productos de origen animal	2	1	-13,1
Frutas secas o procesadas	s	s	s
Café, té, yerba mate y especias	s	s	s
Resto de MOA	13	14	9,7

Nota: datos preliminares estimados por extrapolación, proyección o imputación. Fuente: Instituto Nacional de Estadística y Censos. Elaboración: Dirección Provincial de Estadística.

Material de transporte terrestre, rubro de mayor importancia en las MOI con una participación de 45,2%, registró un aumento interanual de 27,9% en el valor de las ventas externas y alcanzó los 300 millones de dólares.

Productos químicos y conexos (121 millones de dólares) fue el segundo rubro en importancia en las MOI con una disminución interanual de 29,0% respecto a enero 2022.

Metales comunes y sus manufacturas y **Materias plásticas y sus manufacturas**, tercer y cuarto rubro en importancia, registraron variaciones interanuales de 68,4% y -15,3% respectivamente.

En CyE se destacó el aumento interanual de **Carburantes** (50,0%) que fue el rubro principal con 65,1% de participación y la caída de **Gas de petróleo y otros hidrocarburos gaseosos** (48,6%) que representó el 12,9% de las ventas del gran rubro.

Cuadro 4. (conclusión) Exportaciones por principales Rubros. Provincia de Buenos Aires. Años 2022 y 2023. Enero. En millones de u\$s

Rubro	Millones de u\$s		Var. año anterior (en %)
	2022	2023	
Manufacturas de Origen Industrial	600	664	10,7
Material de transporte terrestre	235	300	27,9
Productos químicos y conexos	170	121	-29,0
Metales comunes y sus manufacturas	57	96	68,4
Materias plásticas y sus manufacturas	64	55	-15,3
Máquinas y aparatos, material eléctrico	36	45	23,9
Manufacturas de piedra, yeso, vidrio, etc.	5	9	95,1
Papel, cartón, impresos y publicaciones	8	9	15,6
Cauchos y sus manufacturas	8	8	-0,5
Textiles y confecciones	8	8	6,0
Piedras, metales preciosos y sus manufacturas, monedas	0	2	18.202,2
Manufacturas de cuero, marroquinería, etc.	1	2	41,6
Calzado y sus partes componentes	0	s	s
Vehículos de navegación aérea, marítima y fluvial	1	s	s
Otras MOI	6	8	31,1
Combustibles y Energía	225	295	31,4
Carburantes	128	192	50,0
Gas de petróleo y otros hidrocarburos gaseosos	74	38	-48,6
Grasas y aceites lubricantes	4	4	6,7
Resto de combustibles	18	60	227,9

Nota: datos preliminares estimados por extrapolación, proyección o imputación. Fuente: Instituto Nacional de Estadística y Censos. Elaboración: Dirección Provincial de Estadística.

En enero 2023, se observó un descenso interanual de 40,2% en las toneladas exportadas con origen en la provincia de Buenos Aires.

LAS TONELADAS EXPORTADAS FUERON LAS MÁS BAJAS DE LOS ÚLTIMOS OCHO AÑOS PARA UN ENERO, EN LOS PP, LAS MOA Y LAS EXPORTACIONES TOTALES.

PARA UN ENERO, LAS TONELADAS EXPORTADAS DE CyE ALCANZARON EL MEJOR VALOR DE LOS ÚLTIMOS CUATRO AÑOS Y EL SEGUNDO MÁS ALTO DE TODA LA SERIE. SUPERARON EN 51,6% EL PROMEDIO DEL MES DE ENERO 2010-2022.

Cuadro 5. Exportaciones por principales Rubros. Provincia de Buenos Aires. Años 2022 y 2023. Enero. En miles de toneladas

Rubro	Miles de toneladas		Var. año anterior (en %)
	2022	2023	
Total	3.757	2.245	-40,2
Productos Primarios	2.516	1.132	-55,0
Cereales	2.480	1.076	-56,6
Semillas y frutos oleaginosos	14	41	191,4
Hortalizas y legumbres sin elaborar	13	5	-63,8
Pescados y mariscos sin elaborar	4	4	1,9
Miel	2	3	36,3
Animales Vivos	0	0	-27,7
Lanas sucias	s	s	s
Frutas frescas	0	0	-14,5
Tabaco sin elaborar	s	s	s
Resto de productos primarios	1	3	95,6
Manufacturas de Origen Agropecuario	694	520	-25,0
Residuos y desperdicios de la industria alimenticia	411	302	-26,6
Productos de molinería y preparaciones	67	66	-1,2
Grasas y aceites	126	62	-50,9
Carnes y sus preparados	33	44	33,5
Pieles y cueros	11	9	-10,6
Preparados de hortalizas, legumbres y frutas	15	9	-36,9
Productos lácteos	8	5	-32,6
Bebidas, líquidos alcohólicos y vinagre	6	5	-13,0
Pescados y mariscos elaborados	4	4	14,2
Azúcar, cacao y artículos de confitería	3	4	8,4
Otros productos de origen animal	2	3	23,7
Extractos curtientes y tintóreos	1	0	-55,0
Lanas elaboradas	0	0	37,9
Frutas secas o procesadas	s	s	s
Café, té, yerba mate y especias	s	s	s
Resto de MOA	6	6	-7,1
Manufacturas de Origen Industrial	189	184	-2,6
Combustibles y Energía	359	409	14,1

Nota: datos preliminares estimados por extrapolación, proyección o imputación. Fuente: Instituto Nacional de Estadística y Censos. Elaboración: Dirección Provincial de Estadística.

Respecto a las **Zonas de destino**, el **27,6%** de las **exportaciones** de la Provincia durante enero 2023 se dirigieron al **MERCOSUR**. El valor de las ventas externas a esta zona ascendió a 511 millones de dólares con una suba interanual de 3,5% y una incidencia de 0,8 p.p. En segundo lugar se ubicó **China** con el 13,1% de las ventas externas por un valor de 243 millones de dólares y un aumento interanual de 5,5%.

Las **mayores incidencias positivas** fueron de **Resto de ALADI** (3,1 p.p.), por mayores ventas de Vehículos para transporte de mercancías y Tubos sin costura y de **USMCA** (3,0 p.p.) que registró un ascenso principalmente por mayores compras de Naftas excluidas p/petroquímica y Coque de petróleo.

Las **principales zonas con incidencia negativa fueron MAGREB y Egipto** (-4,7 p.p.) principalmente debido a la caída en ventas de Trigo, **Unión Europea** (-2,5 p.p.) por menores ventas de Biodiesel y de Harinas y “pellets” de la extracción del aceite de soja y **ASEAN** (-2,2 p.p.) por caída en las ventas de Trigo y Harinas y “pellets” de la extracción del aceite de soja.

(2) Ver Anexo con la conformación de las Zonas.

Cuadro 6. Exportaciones por Zonas de Destino². Provincia de Buenos Aires. Años 2022 y 2023. Enero. En millones de u\$s

Zona/País	Millones de u\$s		Estructura (en %)		Var. año anterior (en %)	Incidencia (en p.p.)
	2022	2023	2022	2023		
MERCOSUR	494	511	23,1	27,6	3,5	0,8
China	230	243	10,8	13,1	5,5	0,6
Resto de ALADI	156	222	7,3	12,0	42,1	3,1
USMCA (ex NAFTA)	98	163	4,6	8,8	66,1	3,0
Unión Europea	211	157	9,9	8,4	-25,8	-2,5
Chile	129	106	6,0	5,7	-18,0	-1,1
ASEAN	112	65	5,3	3,5	-41,9	-2,2
SICA	40	61	1,9	3,3	50,2	1,0
Medio Oriente	35	44	1,6	2,4	25,7	0,4
Oceanía	56	30	2,6	1,6	-46,0	-1,2
India	67	24	3,1	1,3	-64,7	-2,0
Reino Unido	2	21	0,1	1,1	976,1	0,9
República de Corea	29	20	1,4	1,1	-31,6	-0,4
MAGREB y Egipto	119	19	5,6	1,0	-84,2	-4,7
SACU	44	10	2,1	0,5	-78,5	-1,6
CEI	14	8	0,7	0,4	-40,7	-0,3
Japón	2	2	0,1	0,1	9,3	0,0
Suiza	1	1	0,0	0,0	-9,9	-0,0
Resto	299	149	14,0	8,0	-50,2	-7,0
Total	2.139	1.854	100,0	100,0	-13,3	-13,3

Nota: Datos preliminares estimados por extrapolación, proyección o imputación. Fuente: Instituto Nacional de Estadística y Censos. Elaboración: Dirección Provincial de Estadística.

En enero 2023, las exportaciones a **Brasil** representaron el **80,1%** de las ventas al MERCOSUR.

EN ENERO 2023 EL 59,2% DE LAS EXPORTACIONES BONAERENSES AL MERCOSUR FUERON MOI.

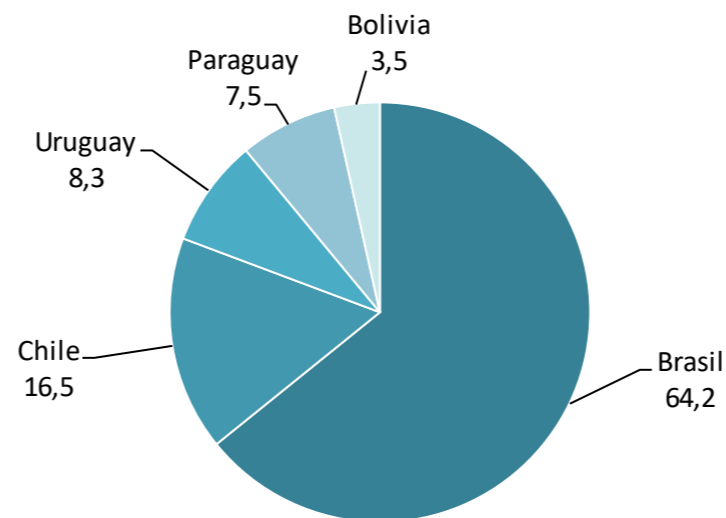
EN ENERO 2023 BRASIL REPRESENTÓ EL 64,2% DE LAS VENTAS EXTERNAS DE LA PROVINCIA A PAÍSES LIMÍTROFES.

Cuadro 7. Exportaciones al Mercosur por Grandes Rubros según país. Provincia de Buenos Aires. Enero 2023. En millones de u\$s

País	Productos Primarios	Manufacturas de Origen Agropecuario	Manufacturas de Origen Industrial	Combustible y Energía	Total
Brasil	74	57	246	33	410
Paraguay	1	21	29	2	53
Uruguay	s	s	27	15	48
Venezuela	s	s	1	-	1
Total	76	84	303	49	511

Nota: datos preliminares estimados por extrapolación, proyección o imputación. Fuente: Instituto Nacional de Estadística y Censos. Elaboración: Dirección Provincial de Estadística.

Gráfico 5. Exportaciones a Países Limítrofes. Provincia de Buenos Aires. Estructura. Enero 2023. En porcentaje



Nota: datos preliminares estimados por extrapolación, proyección o imputación. Fuente: Instituto Nacional de Estadística y Censos. Elaboración: Dirección Provincial de Estadística.

El **principal socio comercial de la Provincia** en enero 2023 fue **Brasil**, con compras por 410 millones de dólares que significaron una participación de 22,1% en las exportaciones totales. La variación interanual fue de 6,1% con una incidencia positiva de 1,1 p.p.

China se ubicó en segundo lugar con 13,1% de participación. Las ventas externas a este destino alcanzaron los 243 millones de dólares con un aumento interanual de 5,5%.

Las **mayores incidencias positivas** fueron de **Estados Unidos** (2,5 p.p.), por mayores ventas de Naftas excluidas p/petroquímica y Coque de petróleo y de **Colombia** (2,4 p.p.) que registró principalmente mayores compras de Tubos sin costura, Vehículos para transporte de mercancías y Maíz.

Los **principales países de destino con incidencia negativa** fueron **Indonesia** (-1,1 p.p.) principalmente debido a la caída en ventas de Trigo y **Chile** (-1,1 p.p.) por menores ventas de Gas de petróleo, Maíz y Trigo.

Cuadro 8. Exportaciones por principales Destinos. Provincia de Buenos Aires. Años 2022 y 2023. Enero.
En millones de u\$s

Destino	Millones de u\$s		Estructura (en %)		Var. año anterior (en %)	Incidencia (en p.p.)
	2022	2023	2022	2023		
Brasil	386	410	18,0	22,1	6,1	1,1
China	230	243	10,8	13,1	5,5	0,6
Estados Unidos	72	126	3,4	6,8	75,2	2,5
Chile	129	106	6,0	5,7	-18,0	-1,1
Indeterminado	82	99	3,8	5,4	21,5	0,8
Colombia	37	89	1,7	4,8	138,3	2,4
Perú	70	87	3,3	4,7	25,5	0,8
Uruguay	52	53	2,4	2,9	2,6	0,1
Paraguay	54	48	2,5	2,6	-12,0	-0,3
México	25	33	1,2	1,8	31,5	0,4
Indonesia	55	32	2,6	1,7	-43,1	-1,1
Polonia	1	31	0,0	1,7	2.830,1	1,4
Italia	21	29	1,0	1,6	38,2	0,4
Resto	924	468	43,2	25,3	-49,3	-21,3
Total	2.139	1.854	100,0	100,0	-13,3	-13,3

Nota: datos preliminares estimados por extrapolación, proyección o imputación. Fuente: Instituto Nacional de Estadística y Censos. Elaboración: Dirección Provincial de Estadística.

En cuanto a la **composición de lo exportado a Brasil en enero 2023 el 59,9% correspondió a MOI** con ventas por 246 millones de dólares y una suba interanual de 8,6%. A su vez el 37,0% de las exportaciones bonaerenses de MOI se dirigieron a este destino.

El 18,1% de lo exportado a Brasil fueron PP con un descenso interanual de 4,9%. A su vez, el 9,5% de las importaciones de PP de este país provinieron de la Provincia.

La participación de las MOA fue de 13,9%, con un aumento de 31,1% interanual. CyE tuvo una participación de 8,0% con un descenso de 14,6%.

La **participación de la provincia de Buenos Aires en el valor de las importaciones brasileñas** en enero 2023 creció 0,1 p.p. interanual, alcanzando el 2,0% del total. En Nación la participación alcanzó el 3,5% con un aumento interanual de 0,1 p.p.



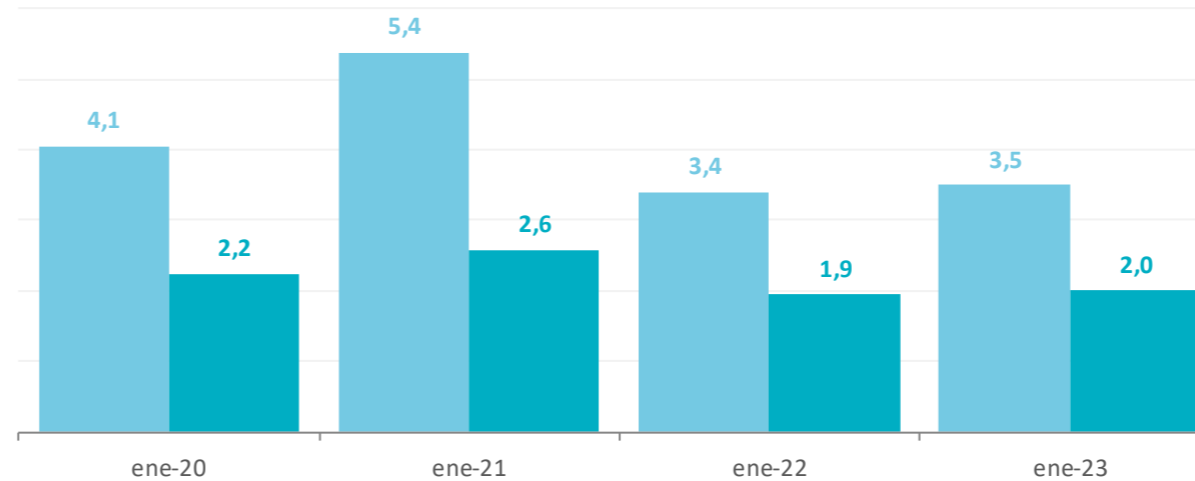
Cuadro 9. Exportaciones con destino a Brasil por Grandes Rubros. Provincia de Buenos Aires. Enero 2023. En millones de u\$s

Rubro	Millones de u\$s	Estructura (en %)	Var. año anterior (en %)	Part. Brasil en total Buenos Aires (en %)	Part. en las importaciones de Brasil (en %)
Productos Primarios	74	18,1	-4,9	17,8	9,5
Manufacturas de Origen Agropecuario	57	13,9	31,1	12,0	7,0
Manufacturas de Origen Industrial	246	59,9	8,6	37,0	1,6
Combustibles y Energía	33	8,0	-14,6	11,1	1,0
Total	410	100,0	6,1	22,1	2,0

Nota: datos preliminares estimados por extrapolación, proyección o imputación. Fuente: Instituto Nacional de Estadística y Censos (Argentina); Ministerio de economía (Brasil).

Elaboración: Dirección Provincial de Estadística.

Gráfico 6. Evolución de la participación en las importaciones de Brasil. Nación y provincia de Buenos Aires. Período 2020 - 2023. Enero. En porcentaje



Nota: datos preliminares estimados por extrapolación, proyección o imputación. Fuente: Instituto Nacional de Estadística y Censos (Argentina); Ministerio de economía (Brasil).

Elaboración: Dirección Provincial de Estadística.

El rubro **Cereales** con una participación de 97,3% en los **PP con destino a Brasil** tuvo un descenso de 4,8% respecto a enero 2022.

Semillas y frutos oleaginosos, segundo rubro en importancia tuvo un incremento de 195,5% interanual.

Hortalizas y legumbres sin elaborar, tercer rubro en importancia, registró una caída interanual de 35,1%.

Respecto de las MOA, el principal rubro exportado a Brasil con una participación de 38,1% fue **Productos de molinería y preparaciones** con exportaciones por 22 millones de dólares y un aumento interanual de 74,3%. En segundo lugar se ubicó **Productos lácteos** con ventas por 11 millones de dólares. **Preparados de hortalizas, legumbres y frutas** fue el tercer rubro en importancia de las MOA, con ventas por 10 millones de dólares y un descenso de 14,8% respecto a enero 2022.

Cuadro 10. Exportaciones por principales Rubros a Brasil. Provincia de Buenos Aires. Años 2022 y 2023. Enero. En millones de u\$s

Rubro	Millones de u\$s		Var. año anterior (en %)
	2022	2023	
Total	386	410	6,1
Productos Primarios	78	74	-4,9
Cereales	76	72	-4,8
Semillas y frutos oleaginosos	0	1	195,5
Hortalizas y legumbres sin elaborar	1	1	-35,1
Pescados y mariscos sin elaborar	0	s	s
Tabaco sin elaborar	-	s	///
Animales Vivos	0	s	s
Frutas frescas	0	-	-100,0
Resto de productos primarios	0	0	-70,8
Manufacturas de Origen Agropecuario	44	57	31,1
Productos de molinería y preparaciones	12	22	74,3
Productos lácteos	s	11	s
Preparados de hortalizas, legumbres y frutas	11	10	-14,8
Pescados y mariscos elaborados	4	5	16,8
Azúcar, cacao y artículos de confitería	4	4	4,9
Carnes y sus preparados	3	2	-26,5
Residuos y desperdicios de la industria alimenticia	1	1	23,4
Pieles y cueros	0	0	4,6
Extractos curtientes y tintóreos	0	0	-31,4
Grasas y aceites	s	s	s
Bebidas, líquidos alcohólicos y vinagre	0	s	s
Otros productos de origen animal	0	s	s
Frutas secas o procesadas	-	s	///
Café, té, yerba mate y especias	0	-	-100,0
Resto de MOA	2	3	28,6

Nota: datos preliminares estimados por extrapolación, proyección o imputación. Fuente: Instituto Nacional de Estadística y Censos. Elaboración: Dirección Provincial de Estadística.

Respecto de las **MOI con destino a Brasil**, el rubro **Material de transporte terrestre** tuvo una participación de 59,5% en enero 2023 y alcanzó los 146 millones de dólares con un ascenso interanual de 14,0%.

Materias plásticas y sus manufacturas participó con un 14,1% y registró una caída de 14,0% interanual. **Productos químicos y conexos** fue el tercer rubro en importancia con 12,0% de participación en las ventas de MOI a Brasil por 29 millones de dólares y un aumento de 3,8% respecto a igual período del año anterior.

Respecto de CyE, el principal rubro exportado a Brasil fue **Gas de petróleo y otros hidrocarburos gaseosos** con una participación de 79,4%, ventas por 26 millones de dólares y un descenso interanual de 29,3%.

Cuadro 10 (conclusión). Exportaciones por principales Rubros a Brasil. Provincia de Buenos Aires. Años 2022 y 2023. Enero. En millones de u\$s

Rubro	Millones de u\$s		Var. año anterior (en %)
	2022	2023	
Manufacturas de Origen Industrial	226	246	8,6
Material de transporte terrestre	128	146	14,0
Materias plásticas y sus manufacturas	40	35	-14,0
Productos químicos y conexos	28	29	3,8
Máquinas y aparatos, material eléctrico	10	10	0,4
Metales comunes y sus manufacturas	9	9	-0,1
Textiles y confecciones	5	5	11,5
Cauchos y sus manufacturas	3	5	78,5
Manufacturas de piedra, yeso, vidrio, etc.	1	4	272,0
Papel, cartón, impresos y publicaciones	1	1	-15,6
Calzado y sus partes componentes	s	s	s
Manufacturas de cuero, marroquinería, etc.	s	s	s
Otras MOI	1	1	22,1
Combustibles y Energía	38	33	-14,6
Gas de petróleo y otros hidrocarburos gaseosos	37	26	-29,3
Carburantes	s	5	s
Grasas y aceites lubricantes	0	1	167,6
Resto de combustibles	s	1	s

Nota: datos preliminares estimados por extrapolación, proyección o imputación. Fuente: Instituto Nacional de Estadística y Censos. Elaboración: Dirección Provincial de Estadística.

III. Principales Productos

Cuadro 11. Exportaciones por principales aperturas del Nomenclador Común del Mercosur (NCM). Provincia de Buenos Aires. Años 2022 y 2023. Enero. En millones de u\$s.

Rubro	Código NCM	Descripción	Millones de u\$s		Variación año anterior (en %)	Estructura (en %)	Incidencia (en p.p.)	País
			2022	2023				
Total de exportaciones			2.139	1.854	-13,3	100,0	-13,3	
Total de productos seleccionados			1.408	1.180	-16,2	63,7	-10,6	
MOI	87042190	Vehículos p/transporte de mercancías, de peso total c/carga máxima <= a 5 t., c/motor de émbolo o pistón, encendido por compresión (Diésel o semi-Diésel), ncop.	151	201	33,3	10,8	2,3	Brasil, Perú, Colombia, Chile, Guatemala y 18 países más
PP	10039080	Cebada en grano excluida cervecera	139	155	12,0	8,4	0,8	China y Brasil
MOA	23040010	Harina y "pellets" de la extracción del aceite de soja	s	s	s	s	s	Polonia, Italia, Australia, Reino Unido, Grecia y 6 países más
CYE	99980100	Aprovisionamiento de combustibles y lubricantes a buques y aeronaves	92	110	20,2	6,0	0,9	Indeterminado, Estados Unidos, España, Panamá, Alemania y 8 países más
PP	10059010	Maíz en grano	128	80	-37,7	4,3	-2,3	Perú, Colombia, Malasia, Vietnam, República de Corea y 69 países más
MOA	02023000	Carne bovina, deshuesada, congelada	85	71	-15,9	3,8	-0,6	China, Israel, Estados Unidos, Brasil, Malasia y 8 países más
PP	10019900	Trigo y morcajo, excluidos trigo duro y p/siembra	368	65	-82,3	3,5	-14,2	Brasil, Indonesia, Perú, Colombia, República Dominicana y 3 países más
PP	10039010	Cebada cervecera	44	56	28,9	3,0	0,6	Brasil, Colombia, Perú, China y Ecuador
MOA	15071000	Aceite de soja en bruto, incluso desgomado	s	s	s	s	s	India, República de Corea, República Dominicana, Bangladesh, México y 3 países más
CYE	27101922	Fuel ("fuel oil")	1	40	3.169,7	2,1	1,8	Bahamas, India, Estados Unidos, Brasil, Perú y 26 países más
CYE	27131100	Coque de petróleo s/calcinar	s	s	s	s	s	Estados Unidos y Países Bajos
MOI	87033390	Vehículos p/transporte de personas, de cilindrada > a 2500cm3, c/motor de émbolo o pistón, encendido por compresión (Diésel o semi-Diésel), ncop.	s	s	s	s	s	Brasil, Perú, Paraguay, Colombia, Costa Rica y 7 países más
MOA	02013000	Carne bovina, deshuesada, fresca o refrigerada	23	31	33,0	1,7	0,4	Chile, Alemania, Estados Unidos, Israel, Países Bajos y 16 países más
CYE	27101249	Naftas excluidas p/petroquímica	30	30	1,7	1,6	0,0	Estados Unidos, Paraguay, Brasil y Chile
CYE	27111290	Propano licuado excluido crudo	27	22	-19,7	1,2	-0,2	Brasil, Sudáfrica, República Dominicana, Chile y Paraguay
CYE	27131200	Coque de petróleo calcinado	-	s	///	s	///	Indonesia y Estados Unidos
MOI	73042931	Tubos s/costura, aceros aleados s/revestir, diámetro <= a 229mm. p/entubación o producción de pozos de petróleo o gas	s	s	s	s	s	Colombia, Estados Unidos, Emiratos Árabes Unidos, Iraq, Italia y 8 países más
CYE	27111300	Butanos licuados	30	16	-45,4	0,9	-0,6	Brasil, República Dominicana, Sudáfrica, Chile y Paraguay
MOI	72249000	Productos intermedios de otros aceros aleados excluido inoxidable	-	s	///	s	///	México y Estados Unidos
MOA	11071010	Malta s/tostar, entera o partida	6	15	145,0	0,8	0,4	Brasil, Chile, Paraguay y Uruguay
Resto			731	673	-7,8	36,3	-2,7	

Nota: datos preliminares estimados por extrapolación, proyección o imputación. Fuente: Instituto Nacional de Estadística y Censos.

Elaboración: Dirección Provincial de Estadística.

IV. Anexo. Zonas económicas

Zona	País\Territorio	Zona	País\Territorio	Zona	País\Territorio
MERCOSUR (Mercado Común del Sur)	Brasil (incluye Zonas Francas) Paraguay Uruguay (incluye Zonas Francas) Venezuela (a partir de 2012)	Unión Europea	Austria Bélgica Bulgaria Chipre Croacia (a partir de 2014) Dinamarca Eslovaquia Eslovenia España Estonia Finlandia Francia (incluye Mónaco) Grecia Hungria Irlanda Italia (incluye San Marino) Letonia Lituania Luxemburgo Malta Países Bajos Polonia Portugal Reino Unido (hasta enero 2020) República Checa República Federal de Alemania Rumania Suecia	ASEAN (Asociación de Naciones del Sudeste Asiático)	Brunei Darussalam Camboya (ex Kampuchea) Filipinas Indonesia Laos Malasia Myanmar Singapur Tailandia Vietnam
Resto de ALADI (Asociación Latinoamericana de Integración)	Bolivia (Incluye Zonas Francas) Colombia (Incluye Zonas Francas) Cuba Ecuador Perú Venezuela (hasta 2011)			Oceanía	Australia (incluye territorios vinculados en Oceanía) Fiji Islas Marianas Septentrionales Islas Marshall Islas Salomón Kiribati Estados Federados de Micronesia Nauru Nueva Zelanda (incluye territorios vinculados en Oceanía) Palau Papua Nueva Guinea Samoa Territorios vincualdos a Francia y Gran Bretaña Tonga Tuvalu Vanuatu
SICA (Sistema de la Integración Centroamericana)	Belice Costa Rica (Incluye Zonas Francas) El Salvador Guatemala Honduras Nicaragua Panamá (Incluye Zonas Francas) República Dominicana				
USMCA (ex NAFTA)	Canadá Estados Unidos (incluye Puerto Rico y territorios vinculados en América y Oceanía) México				
Medio Oriente	Arabia Saudita Bahrein Emiratos Arabes Unidos Irán Iraq Israel Jordania Kuwait Líbano Omán Qatar República de Yemen Siria Palestina	MAGREB y Egipto	Argelia Egipto Libia Marruecos Túnez Mauritania	CEI (Comunidad de Estados Independientes)	Armenia Azerbaiyán Bielorus Kazajstan Kirguistan Moldova Rusia Tayikistan Turkmenistan Uzbekistan
		SACU (Unión Aduanera Sudafricana)	Botswana Lesotho Namibia Sudáfrica Swazilandia		