

EXPORTACIONES

de la provincia de Buenos Aires

Datos a diciembre 2023

DIRECCIÓN PROVINCIAL
DE ESTADÍSTICA

MINISTERIO DE
ECONOMÍA



GOBIERNO DE LA PROVINCIA DE
BUENOS AIRES

Gobernador
Axel KICILLOF

Vicegobernadora
Verónica MAGARIO

Ministro de ECONOMÍA
Pablo LÓPEZ

Subsecretario de Coordinación Económica y Estadística
Nicolás TODESCA

Director Provincial de Estadística
Diego RUSANSKY

Director de Estadísticas Económicas
Daniel BESLER

Directora de Estadísticas Sociales
Silvia TOMÁS

Director de Planificación, Metodología y Coordinación del SEP
Federico FERELLA

Este informe fue producido por los equipos de trabajo de:

Departamento de Análisis de Estadísticas Económicas

Roberto SIMIAND

Analistas

Sebastián RULE

Natalia MAZZUCA

Departamento de Relaciones Institucionales

Trinidad M. PAGELLA

Resultados.

Exportaciones diciembre 2023.

Publicado en febrero de 2024.

Signos convencionales:

- Cero absoluto

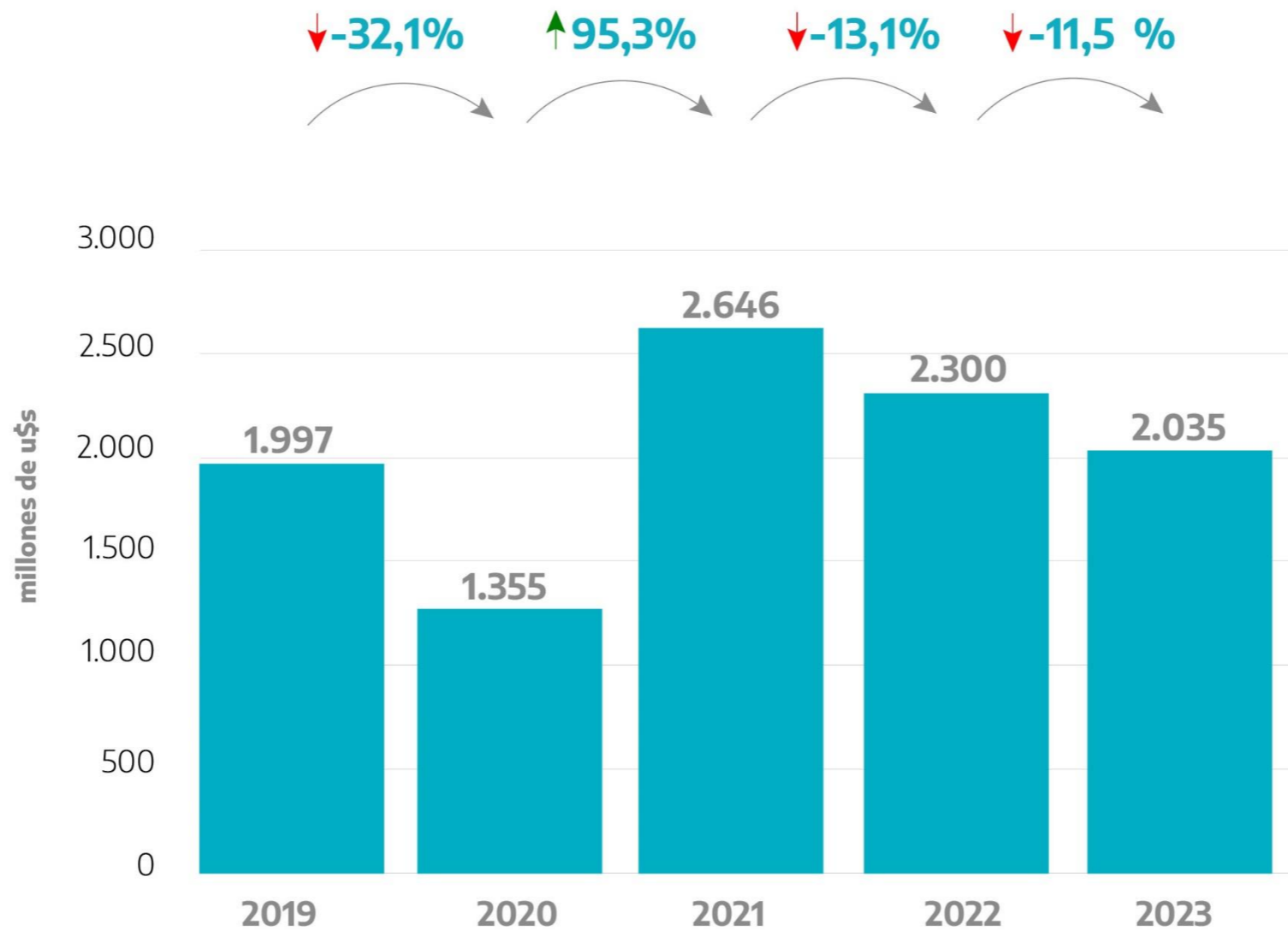
0 Cero por redondeo

/// Dato que no corresponde presentar

s Dato confidencial por aplicación de las reglas del secreto estadístico

Se puede visualizar este informe técnico y publicaciones anteriores en el siguiente link:

<http://www.estadistica.ec.gba.gov.ar/dpe/index.php/economia/comercio-exterior/exportaciones>

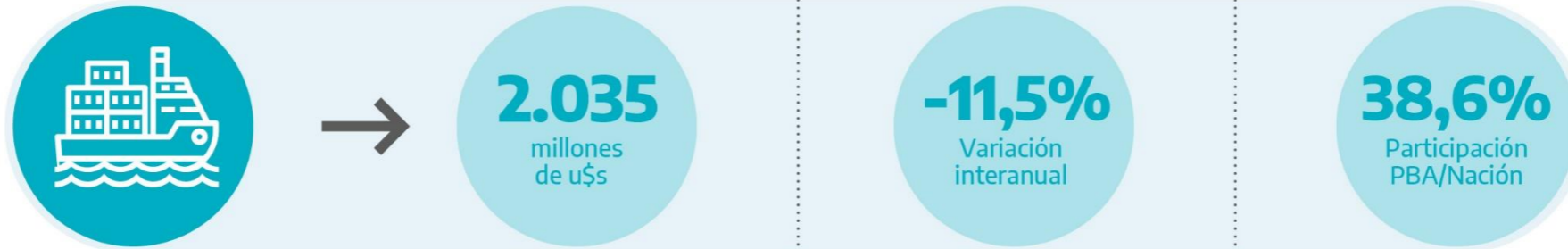


* en millones de u\$s y variación interanual.

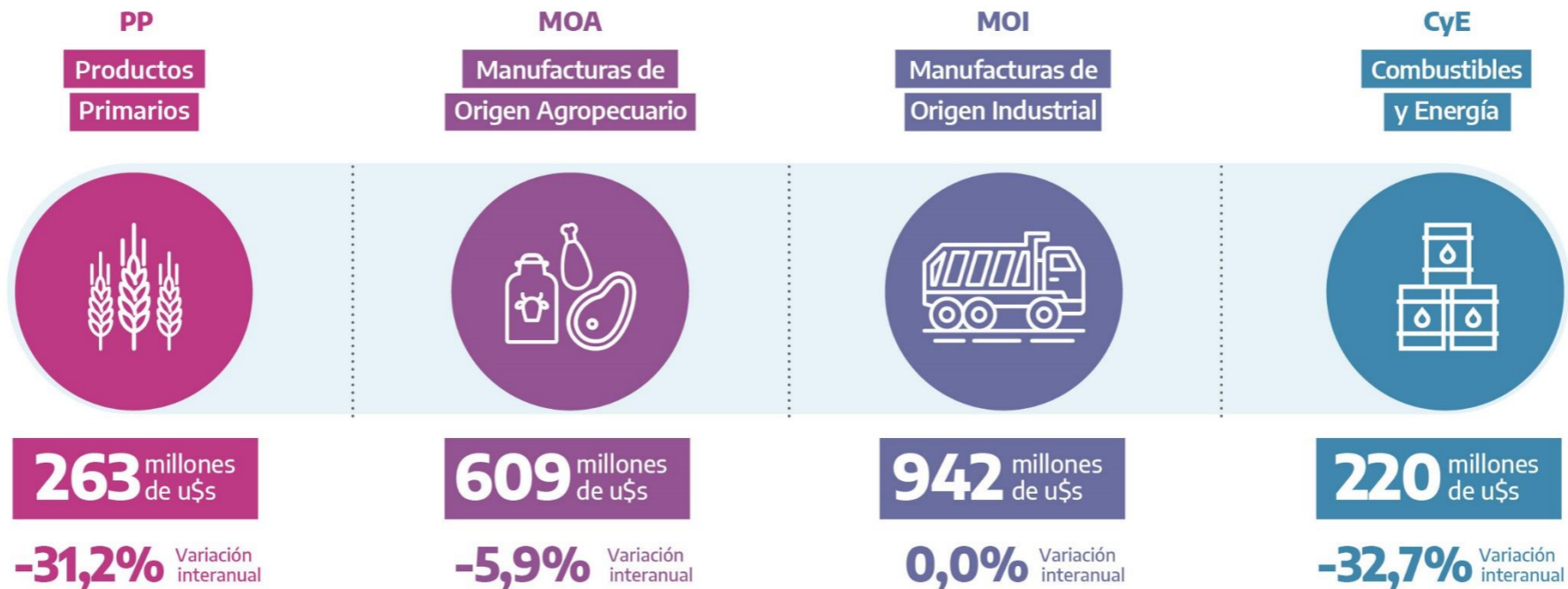


EXPORTACIONES DE LA PROVINCIA DE BUENOS AIRES

DICIEMBRE
2023



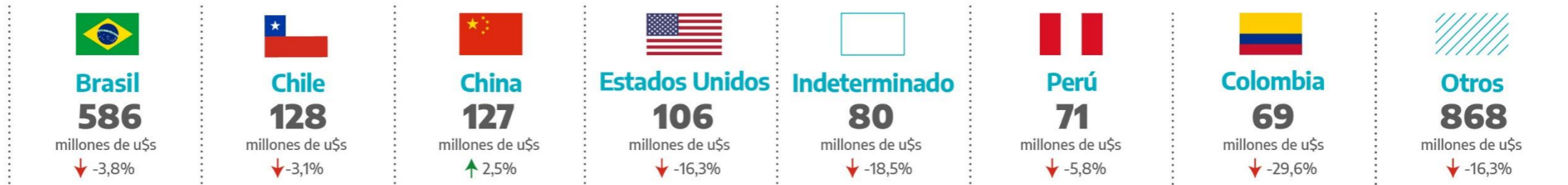
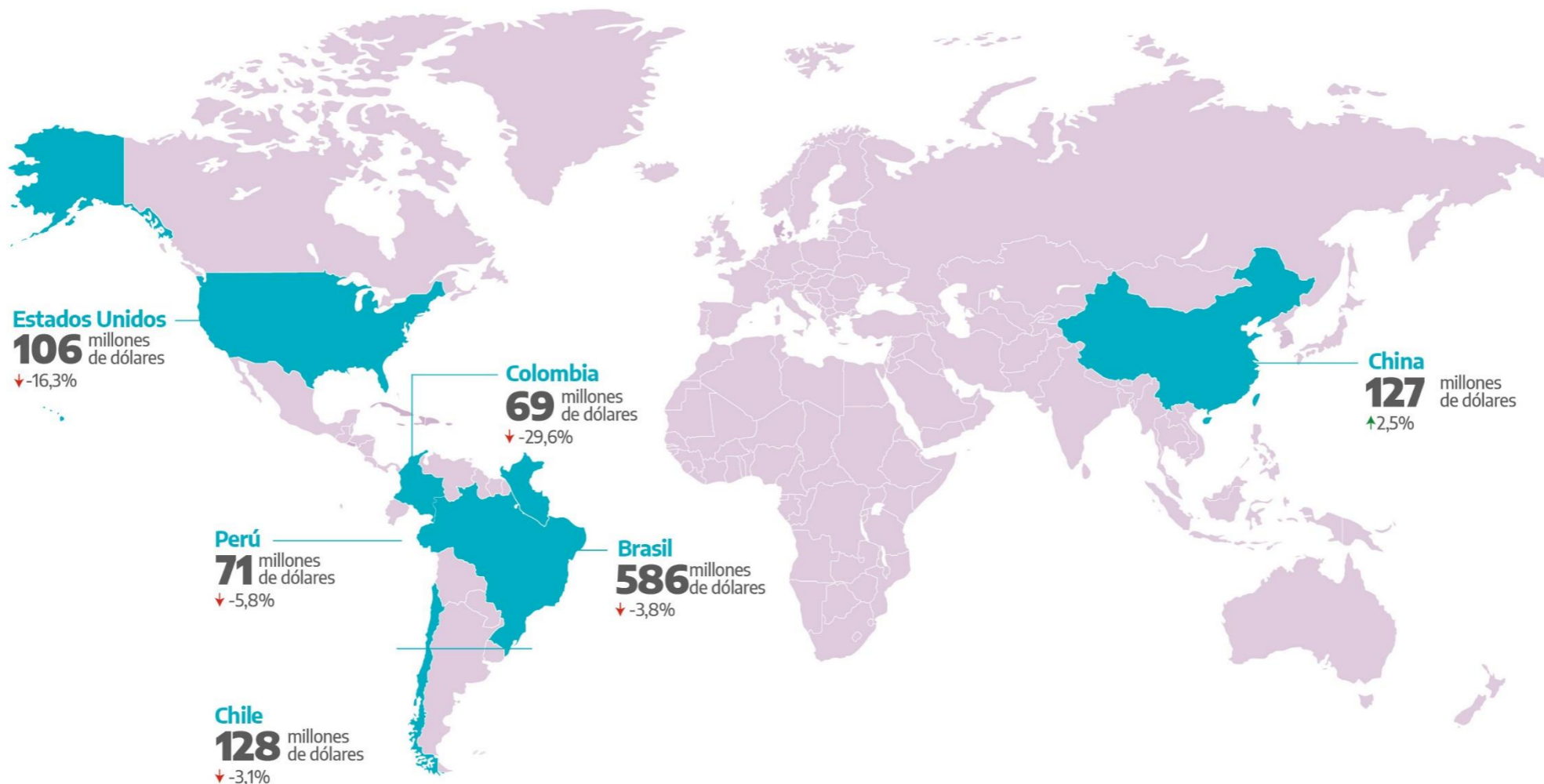
ESTRUCTURA EXPORTADORA POR GRANDES RUBROS





EXPORTACIONES DE LA PROVINCIA DE BUENOS AIRES

DICIEMBRE
2023



Índice

I. Resumen ejecutivo	7
II. Resultados. Exportaciones de diciembre 2023	8
III. Resultados. Exportaciones del año 2023	14
IV. Principales productos del año 2023	27
V. Anexo. Zonas económicas	28

Índice de cuadros

Cuadro 1. Exportaciones por Grandes Rubros. Provincia de Buenos Aires y Nación. Diciembre 2023. En millones de u\$s	8
Cuadro 2. Exportaciones por Grandes Rubros. Provincia de Buenos Aires y Nación. Diciembre 2023. En miles de toneladas	8
Cuadro 3. Exportaciones por Grandes Rubros. Provincia de Buenos Aires. Período 2019 - 2023. Diciembre. En millones de u\$s	9
Cuadro 4. Exportaciones por Zonas de destino. Provincia de Buenos Aires. Diciembre 2023. En millones de u\$s	11
Cuadro 5. Exportaciones por Principales Destinos. Provincia de Buenos Aires. Diciembre 2023. En millones de u\$s	12
Cuadro 6. Exportaciones con destino a Brasil por Grandes Rubros. Provincia de Buenos Aires. Diciembre 2023. En millones de u\$s	13
Cuadro 7. Exportaciones por Grandes Rubros. Provincia de Buenos Aires y Nación. Año 2023. En millones de u\$s	14
Cuadro 8. Exportaciones por Grandes Rubros. Provincia de Buenos Aires y Nación. Año 2023. En miles de toneladas	14
Cuadro 9. Exportaciones por Grandes Rubros. Provincia de Buenos Aires. Período 2019 - 2023. En millones de u\$s	15
Cuadro 10. Exportaciones por principales Rubros. Provincia de Buenos Aires. Años 2022 y 2023. En millones de u\$s	18
Cuadro 11. Exportaciones por principales Rubros. Provincia de Buenos Aires. Años 2022 y 2023. En miles de toneladas	20
Cuadro 12. Exportaciones por Zonas de destino. Provincia de Buenos Aires. Años 2022 y 2023. En millones de u\$s	21
Cuadro 13. Exportaciones al Mercosur por Grandes Rubros según país. Provincia de Buenos Aires. Año 2023. En millones de u\$s	22
Cuadro 14. Exportaciones por principales Destinos. Provincia de Buenos Aires. Años 2022 y 2023. En millones de u\$s	23
Cuadro 15. Exportaciones con destino a Brasil por Grandes Rubros. Provincia de Buenos Aires. Año 2023. En millones de u\$s	24
Cuadro 16. Exportaciones por principales Rubros a Brasil. Provincia de Buenos Aires. Año 2023. En millones de u\$s	25
Cuadro 17. Exportaciones por principales Productos. Provincia de Buenos Aires. Años 2022 y 2023. En millones de u\$s	27

I. Resumen ejecutivo

Provincia de Buenos Aires

Exportaciones de diciembre 2023

- Las exportaciones de PBA alcanzaron los 2.035 millones de dólares y disminuyeron 11,5% interanual.
- Las exportaciones bonaerenses representaron 38,6% del valor de las ventas externas del país.
- Las incidencias negativas más importantes se observaron en las PP y CyE con 5,2 p.p. y 4,7 p.p. respectivamente.
- Las MOI fueron el rubro de mayor peso con 46,3%.
- El MERCOSUR fue la principal zona destino con 35,0% de las exportaciones y exhibió un descenso de 4,8%.
- Brasil fue el destino más importante con 28,8% de las ventas externas bonaerenses con una caída interanual de 3,8%.
- El 44,3% de las MOI vendidas tuvieron como destino Brasil.
- India y México tuvieron las mayores incidencias negativas (-3,6 p.p. y -2,0 p.p. respectivamente).

Exportaciones del año 2023

- Las exportaciones de PBA descendieron 20,6% interanual y totalizaron 26.231 millones de dólares.
- La PBA aportó el 39,3% del valor de las ventas externas del país.
- El descenso se explicó principalmente por la incidencia negativa de los PP de 10,2 p.p. a causa de la menor venta externa de Trigo y Maíz, y de las MOA de 6,6 p.p.
- Las exportaciones de la Provincia superaron en 10,5% el valor promedio 2010-2022.
- Se registró el segundo mayor valor histórico de CyE, superando en 86,0% el valor promedio de la serie 2010-2022 para igual período.
- Las MOA registraron el tercer mejor valor de la serie, superando en 33,2% el valor promedio del período 2010-2022, para un año.
- Las MOI fueron el rubro de mayor peso con 42,3%.
- El MERCOSUR fue la principal zona de destino con 32,0% de las exportaciones y presentó una caída de 5,6%.
- Brasil fue el destino más importante con 25,6% de las ventas externas bonaerenses y exhibió una baja de 6,3%.
- El 45,1% de las MOI vendidas tuvieron como destino Brasil, siendo el 78,1% de las MOI exportadas a este destino, Material de transporte terrestre.

II. Resultados

Exportaciones de diciembre 2023

En **diciembre de 2023**, las exportaciones originadas en territorio bonaerense totalizaron **2.035 millones de dólares**, lo que representó un **descenso de 11,5%** respecto al mismo mes de 2022. Asimismo, en diciembre **las exportaciones nacionales cayeron 13,8% interanual**.

La provincia de Buenos Aires (PBA) aportó el 38,6% del valor de las ventas externas del país y fue la principal exportadora de Manufacturas de Origen Industrial (MOI) siendo responsable del 53,3% a nivel nacional, sin variación interanual. El resto de los grandes rubros presentaron descensos: los Productos Primarios (PP) 31,2%, las Manufacturas de Origen Agropecuario (MOA) 5,9%, y Combustibles y Energía (CyE) 32,7%.

Asimismo, se registró una caída interanual de 16,5% en las toneladas exportadas bonaerenses, mientras el descenso a nivel nacional fue de 20,3%.

(1) El cálculo mensual se realiza en base a resta de datos acumulados a cada mes suministrados por el INDEC. Los datos pueden sufrir modificaciones originadas en el organismo emisor de acuerdo a lo establecido en las notas metodológicas del informe de Intercambio Comercial Argentino.

(2) Las variaciones observadas a nivel nacional pueden diferir de las presentadas en los índices de cantidades publicadas por el INDEC debido a diferencias metodológicas.

Cuadro 1. Exportaciones por Grandes Rubros. Provincia de Buenos Aires y Nación. Diciembre 2023.
En millones de u\$s¹

Rubro	Millones de u\$s		Var. año anterior (en %)		Estructura (en %)		Part. PBA en total Nación (en %)
	Buenos Aires	Nación	Buenos Aires	Nación	Buenos Aires	Nación	
Productos Primarios	263	1.040	-31,2	-16,9	12,9	19,7	25,3
Manufacturas de Origen Agropecuario	609	1.781	-5,9	-25,1	29,9	33,8	34,2
Manufacturas de Origen Industrial	942	1.766	0,0	3,6	46,3	33,5	53,3
Combustibles y Energía	220	686	-32,7	-12,7	10,8	13,0	32,1
Total	2.035	5.273	-11,5	-13,8	100,0	100,0	38,6

Nota: datos preliminares estimados por extrapolación, proyección o imputación. Fuente: Instituto Nacional de Estadística y Censos.
Elaboración: Dirección Provincial de Estadística.

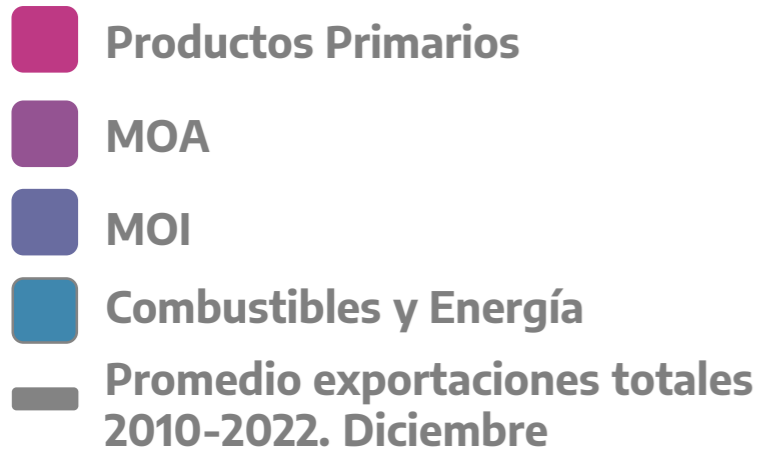
Cuadro 2. Exportaciones por Grandes Rubros. Provincia de Buenos Aires y Nación. Diciembre 2023.
En miles de toneladas²

Rubro	Miles de toneladas		Var. año anterior (en %)		Part. PBA en total Nación (en %)
	Buenos Aires	Nación	Buenos Aires	Nación	
Productos Primarios	793	2.445	-27,5	-22,2	32,4
Manufacturas de Origen Agropecuario	695	2.170	-3,4	-30,7	32,0
Manufacturas de Origen Industrial	216	381	-5,9	-10,6	56,7
Combustibles y Energía	391	1.386	-16,0	6,2	28,2
Total	2.094	6.382	-16,5	-20,3	32,8

Nota: datos preliminares estimados por extrapolación, proyección o imputación. Fuente: Instituto Nacional de Estadística y Censos.
Elaboración: Dirección Provincial de Estadística.

EN DICIEMBRE 2023, LAS EXPORTACIONES TOTALES DE LA PROVINCIA, SUPERARON EN 3,6% EL PROMEDIO PARA IGUAL MES DE LA SERIE 2010-2022.

EL VALOR EXPORTADO DE LAS MOA, SUPERÓ EN 16,3% EL PROMEDIO DEL RUBRO PARA DICIEMBRE, DEL PERÍODO 2010-2022.

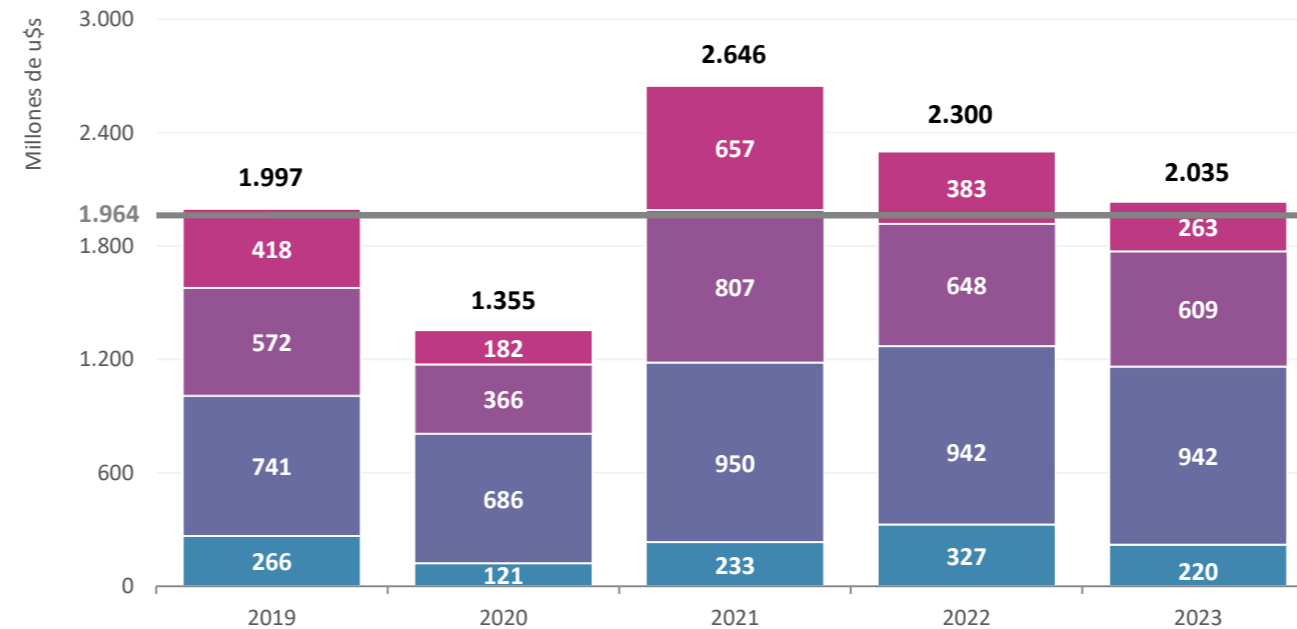


Cuadro 3. Exportaciones por Grandes Rubros. Provincia de Buenos Aires. Período 2019 - 2023. Diciembre. En millones de u\$s

Rubro	2019	2020	2021	2022	2023
Productos Primarios	418	182	657	383	263
Manufacturas de Origen Agropecuario	572	366	807	648	609
Manufacturas de Origen Industrial	741	686	950	942	942
Combustibles y Energía	266	121	233	327	220
Total	1.997	1.355	2.646	2.300	2.035
Variación interanual (en %)	-7,8	-32,1	95,3	-13,1	-11,5

Nota: datos preliminares estimados por extrapolación, proyección o imputación. Fuente: Instituto Nacional de Estadística y Censos. Elaboración: Dirección Provincial de Estadística.

Gráfico 1. Exportaciones por Grandes Rubros. Provincia de Buenos Aires. Período 2019 - 2023. Diciembre. En millones de u\$s

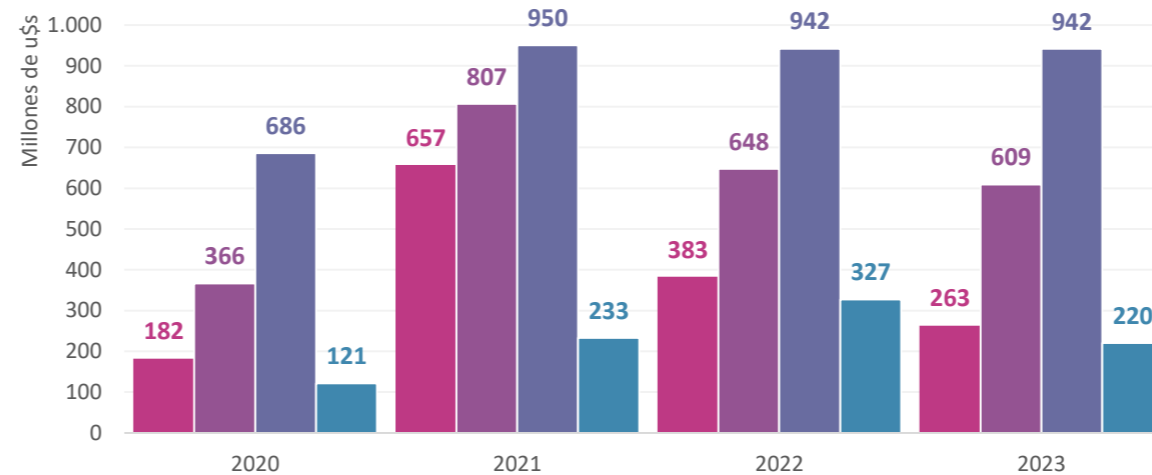


Nota: datos preliminares estimados por extrapolación, proyección o imputación. Fuente: Instituto Nacional de Estadística y Censos. Elaboración: Dirección Provincial de Estadística.

EN DICIEMBRE 2023 LAS EXPORTACIONES BONAERENSES DE CyE SUPERARON EN 46,0% EL PROMEDIO DEL RUBRO PARA IGUAL MES, DEL PERÍODO 2010-2022.

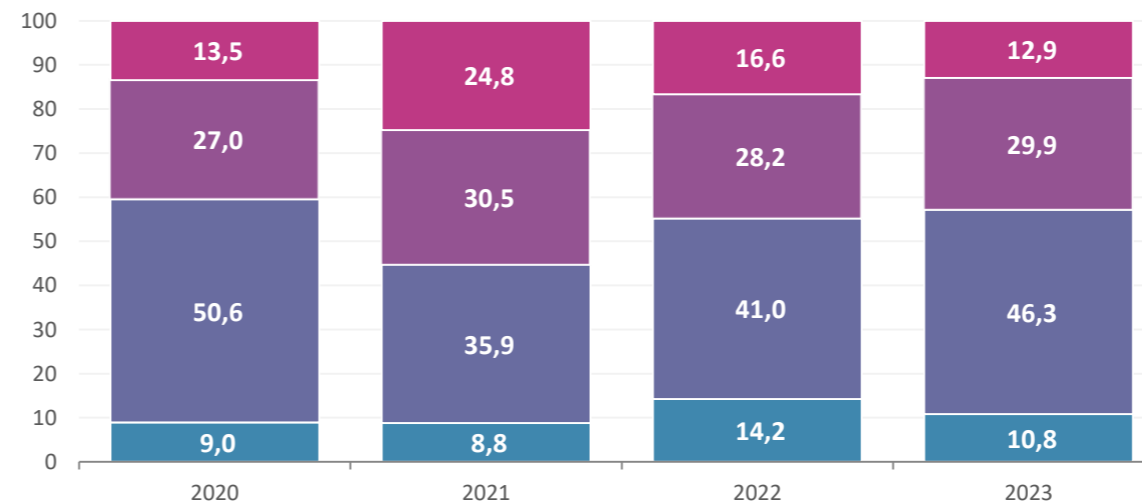
- Productos Primarios
- MOA
- MOI
- Combustibles y Energía

Gráfico 2. Exportaciones por Grandes Rubros. Provincia de Buenos Aires y Nación. Período 2020 - 2023. Diciembre.
En millones de u\$s



Nota: datos preliminares estimados por extrapolación, proyección o imputación. Fuente: Instituto Nacional de Estadística y Censos. Elaboración: Dirección Provincial de Estadística.

Gráfico 3. Exportaciones por Grandes Rubros. Estructura. Provincia de Buenos Aires. Período 2020 - 2023. Diciembre.
En porcentaje



Nota: datos preliminares estimados por extrapolación, proyección o imputación. Fuente: Instituto Nacional de Estadística y Censos. Elaboración: Dirección Provincial de Estadística.

La principal Zona de Destino de las exportaciones de la Provincia fue el **MERCOSUR**, que alcanzó los **712 millones de dólares** con 35,0% de participación, un descenso de 4,8% y una incidencia negativa de 1,6 p.p., explicada principalmente por menores compras de Gas de petróleo y Cebada. En segundo lugar se ubicó **Resto de ALADI** con 8,5% de participación en las exportaciones y un descenso interanual de 21,2%.

INDIA, USMCA, ASEAN Y RESTO DE ALADI, APORTARON -10,7 P.P. A LA CAÍDA DE 11,5% EN LAS EXPORTACIONES.

Los rubros o productos que determinaron las mayores incidencias negativas fueron: en India, Aceite de soja y Cebada; en USMCA, Tubos y caños de fundición, hierro o acero y Aceite de girasol; en ASEAN, Harina y "pellets" de la extracción del aceite de soja y Trigo.

La mayor incidencia positiva la tuvo Medio Oriente por compras de Harina y "pellets" de la extracción del aceite de soja y Tubos sin costura.

(3) Ver Anexo con la conformación de las Zonas.

Cuadro 4. Exportaciones por Zonas de Destino³. Provincia de Buenos Aires. Años 2022 y 2023. Diciembre.
En millones de u\$s

Zona/País	Millones de u\$s		Estructura (en %)		Var. año anterior (en %)	Incidencia (en p.p.)
	2022	2023	2022	2023		
MERCOSUR	748	712	32,5	35,0	-4,8	-1,6
Resto de ALADI	219	172	9,5	8,5	-21,2	-2,0
USMCA (ex NAFTA)	214	146	9,3	7,2	-31,9	-3,0
Chile	132	128	5,7	6,3	-3,1	-0,2
China	124	127	5,4	6,2	2,5	0,1
Unión Europea	160	123	6,9	6,0	-23,2	-1,6
Medio Oriente	60	101	2,6	5,0	70,0	1,8
ASEAN	142	94	6,2	4,6	-33,4	-2,1
SICA	51	90	2,2	4,4	76,3	1,7
India	147	65	6,4	3,2	-56,1	-3,6
MAGREB y Egipto	21	41	0,9	2,0	89,4	0,8
Oceanía	24	28	1,1	1,4	15,3	0,2
República de Corea	12	26	0,5	1,3	120,1	0,6
CEI	19	8	0,8	0,4	-57,5	-0,5
Japón	3	5	0,1	0,3	93,2	0,1
Reino Unido	31	5	1,3	0,2	-84,2	-1,1
SACU	10	3	0,4	0,2	-64,2	-0,3
Suiza	1	1	0,0	0,1	114,7	0,0
Resto	185	160	8,0	7,9	-13,3	-1,1
Total	2.300	2.035	100,0	100,0	-11,5	-11,5

Nota: datos preliminares estimados por extrapolación, proyección o imputación. Fuente: Instituto Nacional de Estadística y Censos. Elaboración: Dirección Provincial de Estadística.

El **principal socio comercial** de la Provincia durante diciembre 2023 fue **Brasil** que representó el **28,8% de las exportaciones provinciales con 586 millones de dólares y una caída de 3,8%** respecto a diciembre 2022, determinada principalmente por menores compras de Cebada y Gas de petróleo.

Chile fue el segundo destino en importancia con compras por 128 millones de dólares, un descenso de 3,1% y una incidencia negativa de 0,2 p.p.

LAS EXPORTACIONES DE LA PROVINCIA DE BUENOS AIRES CON DESTINO A BRASIL DESCENDIERON 3,8% RESPECTO A DICIEMBRE 2022.

India fue el destino con mayor incidencia negativa en el mes de diciembre (-3,6 p.p.) y un descenso interanual de 56,1%. Le siguió México con una incidencia de -2,0 p.p.

Diez de los trece destinos principales registraron caídas interanuales. Malasia, Arabia Saudita y China registraron incidencias positivas.

Cuadro 5. Exportaciones por principales Destinos. Provincia de Buenos Aires. Años 2022 y 2023. Diciembre.
En millones de u\$s

Destino	Millones de u\$s		Estructura (en %)		Var. año anterior (en %)	Incidencia (en p.p.)
	2022	2023	2022	2023		
Brasil	609	586	26,5	28,8	-3,8	-1,0
Chile	132	128	5,7	6,3	-3,1	-0,2
China	124	127	5,4	6,2	2,5	0,1
Estados Unidos	126	106	5,5	5,2	-16,3	-0,9
Indeterminado	98	80	4,3	3,9	-18,5	-0,8
Perú	75	71	3,3	3,5	-5,8	-0,2
Colombia	98	69	4,2	3,4	-29,6	-1,3
India	147	65	6,4	3,2	-56,1	-3,6
Uruguay	73	65	3,2	3,2	-11,6	-0,4
Paraguay	64	59	2,8	2,9	-7,6	-0,2
Malasia	27	38	1,2	1,8	37,6	0,4
México	83	37	3,6	1,8	-56,0	-2,0
Arabia Saudita	21	31	0,9	1,5	48,4	0,4
Resto	623	575	27,1	28,3	-7,6	-2,1
Total	2.300	2.035	100,0	100,0	-11,5	-11,5

Nota: datos preliminares estimados por extrapolación, proyección o imputación. Fuente: Instituto Nacional de Estadística y Censos. Elaboración: Dirección Provincial de Estadística.

En cuanto a la composición de lo exportado a Brasil la mayor participación correspondió a las MOI con 71,3% y un aumento interanual de 7,5%. A su vez, el 44,3% de las MOI bonaerenses vendidas al exterior tuvieron como destino Brasil.

En segundo lugar se ubicaron los PP con una participación de 14,8% y una caída de 3,2% respecto a diciembre 2022. Las MOA participaron 8,8% con un descenso interanual de 20,3%. CyE participó 5,1% con una baja de 54,9% respecto a igual mes del año anterior. La participación de la provincia de Buenos Aires en el valor de las importaciones brasileñas aumentó 0,2 p.p. respecto a diciembre 2022, ubicándose en 3,0%. La participación de Nación en el valor de las importaciones de Brasil creció de 4,9% a 5,3% en el mismo período.

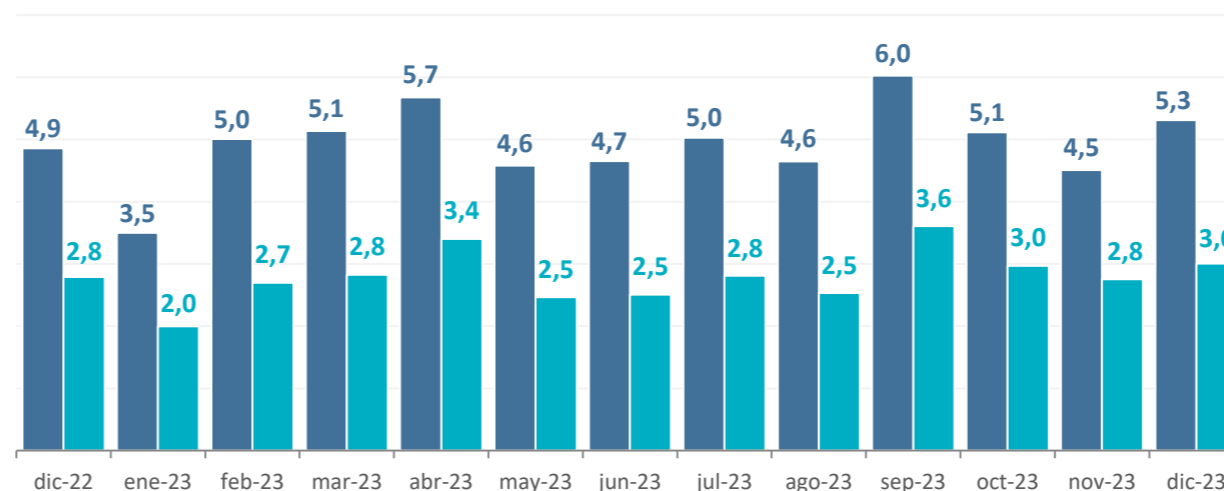
■ Nación
■ PBA

Cuadro 6. Exportaciones con destino a Brasil por Grandes Rubros. Provincia de Buenos Aires. Diciembre 2023.
En millones de u\$s

Rubro	Millones de u\$s	Estructura (en %)	Var. año anterior (en %)	Part. Brasil en PBA (en %)	Part. PBA en importaciones de Brasil (en %)
Productos Primarios	87	14,8	-3,2	33,1	15,0
Manufacturas de Origen Agropecuario	52	8,8	-20,3	8,5	6,6
Manufacturas de Origen Industrial	417	71,3	7,5	44,3	2,8
Combustibles y Energía	30	5,1	-54,9	13,5	1,0
Total	586	100,0	-3,8	28,8	3,0

Nota: datos preliminares estimados por extrapolación, proyección o imputación. Fuente: Instituto Nacional de Estadística y Censos (Argentina); Ministerio de economía (Brasil).
Elaboración: Dirección Provincial de Estadística.

Gráfico 4. Evolución de la participación en las importaciones de Brasil. Nación y provincia de Buenos Aires. Período diciembre 2022 - diciembre 2023. En porcentaje.



Nota: datos preliminares estimados por extrapolación, proyección o imputación. Fuente: Instituto Nacional de Estadística y Censos (Argentina); Ministerio de economía (Brasil).
Elaboración: Dirección Provincial de Estadística.

III. Resultados

Exportaciones del año 2023

Las exportaciones de la provincia de Buenos Aires alcanzaron los **26.231 millones de dólares y disminuyeron 20,6%** respecto al año anterior. En Nación el descenso fue de 24,5% para el mismo período.

La provincia de Buenos Aires aportó el 39,3% de las exportaciones del país.

Respecto de los grandes rubros, las MOI bonaerenses tuvieron la mayor participación en el total de las exportaciones bonaerenses (42,3%) y descendieron 5,4% respecto al año 2022. Las MOA experimentaron una baja de 20,6% con una participación de 32,0% y **los PP tuvieron un descenso interanual de 46,2% incidiendo negativamente con 10,2 p.p. en la caída de 20,6% de las exportaciones de la Provincia.**

En cuanto a las **toneladas exportadas**, exhibieron un **descenso interanual de 29,7%**. A nivel nacional se registró una caída de 31,2%.

(4) Las variaciones observadas a nivel nacional pueden diferir de las presentadas en los índices de cantidades publicadas por el INDEC debido a diferencias metodológicas.

Cuadro 7. Exportaciones por Grandes Rubros. Provincia de Buenos Aires y Nación. Año 2023.
En millones de u\$s

Rubro	Millones de u\$s		Var. año anterior (en %)		Estructura (en %)		Part. PBA en Nación (en %)
	Buenos Aires	Nación	Buenos Aires	Nación	Buenos Aires	Nación	
Productos Primarios	3.920	14.430	-46,2	-39,4	14,9	21,6	27,2
Manufacturas de Origen Agropecuario	8.406	23.825	-20,6	-27,9	32,0	35,7	35,3
Manufacturas de Origen Industrial	11.097	20.655	-5,4	-10,4	42,3	30,9	53,7
Combustibles y Energía	2.808	7.878	-17,9	-7,4	10,7	11,8	35,6
Total	26.231	66.788	-20,6	-24,5	100,0	100,0	39,3

Nota: datos preliminares estimados por extrapolación, proyección o imputación. Fuente: Instituto Nacional de Estadística y Censos.
Elaboración: Dirección Provincial de Estadística.

Cuadro 8. Exportaciones por Grandes Rubros. Provincia de Buenos Aires y Nación. Año 2023.
En miles de toneladas⁴

Rubro	Miles de toneladas		Var. año anterior (en %)		Part. PBA en Nación (en %)
	Buenos Aires	Nación	Buenos Aires	Nación	
Productos Primarios	11.656	37.375	-46,9	-43,2	31,2
Manufacturas de Origen Agropecuario	10.219	29.939	-14,3	-26,4	34,1
Manufacturas de Origen Industrial	2.663	5.160	-14,0	-21,8	51,6
Combustibles y Energía	4.473	13.870	3,1	1,0	32,2
Total	29.010	86.344	-29,7	-31,2	33,6

Nota: datos preliminares estimados por extrapolación, proyección o imputación. Fuente: Instituto Nacional de Estadística y Censos.
Elaboración: Dirección Provincial de Estadística.

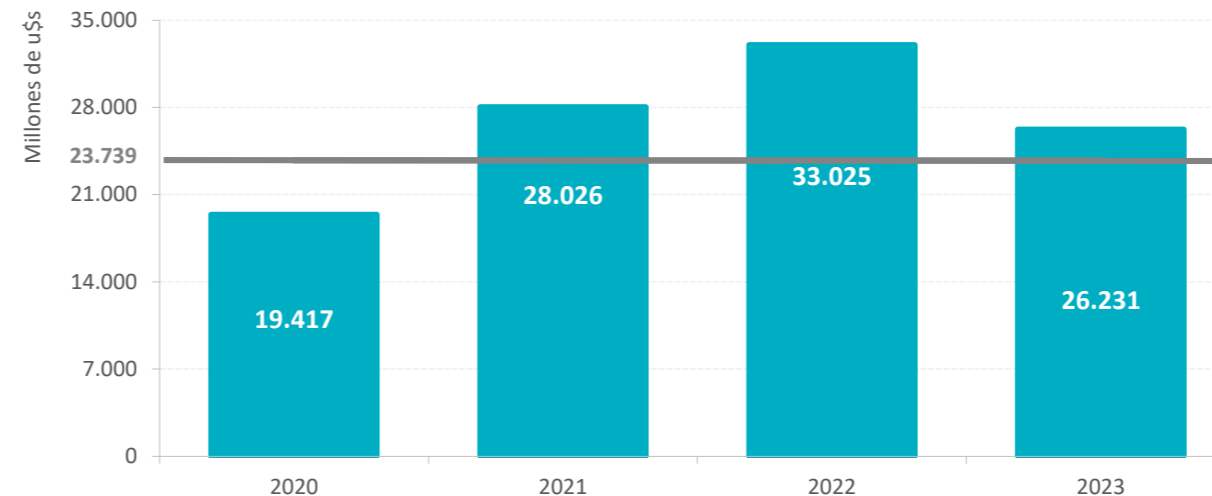
EN 2023, LAS EXPORTACIONES TOTALES DE LA PROVINCIA DE BUENOS AIRES SUPERARON EN 10,5% EL VALOR PROMEDIO ANUAL 2010-2022.

El valor de las ventas externas de PP estuvieron 19,4% por debajo del promedio anual para el rubro, de la serie histórica, y en el caso de las MOA, MOI y CyE, los registros 2023 superaron los promedios en 33,2%, 0,4% y 86,0% respectivamente.

En comparación al valor de 2019, las MOA aumentaron 34,9%, las MOI 18,3%, CyE 21,8% y los PP cayeron 22,9%.

Total anual
Promedio de exportaciones totales 2010-2022.

Gráfico 5. Exportaciones totales. Provincia de Buenos Aires. Período 2020 - 2023.
 En millones de u\$s



Nota: datos preliminares estimados por extrapolación, proyección o imputación. Fuente: Instituto Nacional de Estadística y Censos. Elaboración: Dirección Provincial de Estadística.

Cuadro 9. Exportaciones por Grandes Rubros. Provincia de Buenos Aires. Período 2019 - 2023.
 En millones de u\$s

Rubro	2019	2020	2021	2022	2023
Productos Primarios	5.081	4.237	6.441	7.286	3.920
Manufacturas de Origen Agropecuario	6.229	7.012	9.454	10.590	8.406
Manufacturas de Origen Industrial	9.384	6.500	10.074	11.730	11.097
Combustibles y Energía	2.306	1.667	2.058	3.419	2.808
Total	23.000	19.417	28.026	33.025	26.231
Variación interanual (en %)	8,0	-15,6	44,3	17,8	-20,6

Nota: datos preliminares estimados por extrapolación, proyección o imputación. Fuente: Instituto Nacional de Estadística y Censos. Elaboración: Dirección Provincial de Estadística.

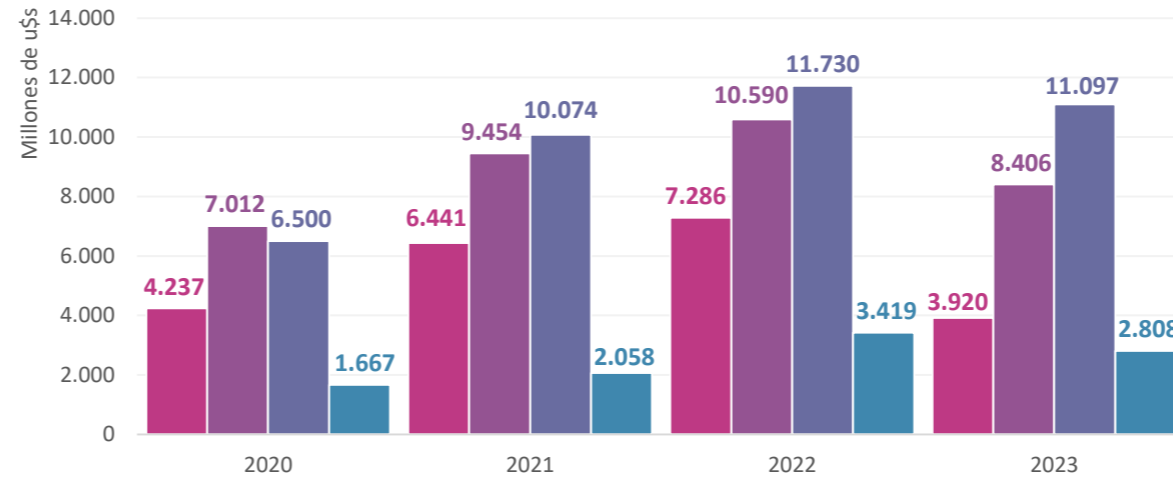
LAS MOA REGISTRARON EL TERCER MEJOR VALOR DE LA SERIE, SUPERANDO EN 33,2% EL VALOR PROMEDIO ANUAL DEL RUBRO, DEL PERÍODO 2010-2022.

CyE OBTUVO EL SEGUNDO MAYOR VALOR HISTÓRICO LUEGO DE 2022, SUPERANDO EN 86,0% EL VALOR PROMEDIO ANUAL DE LA SERIE 2010-2022.

- Productos Primarios
- MOA
- MOI
- Combustibles y Energía

Gráfico 6. Exportaciones por Grandes Rubros. Provincia de Buenos Aires. Período 2020 - 2023.

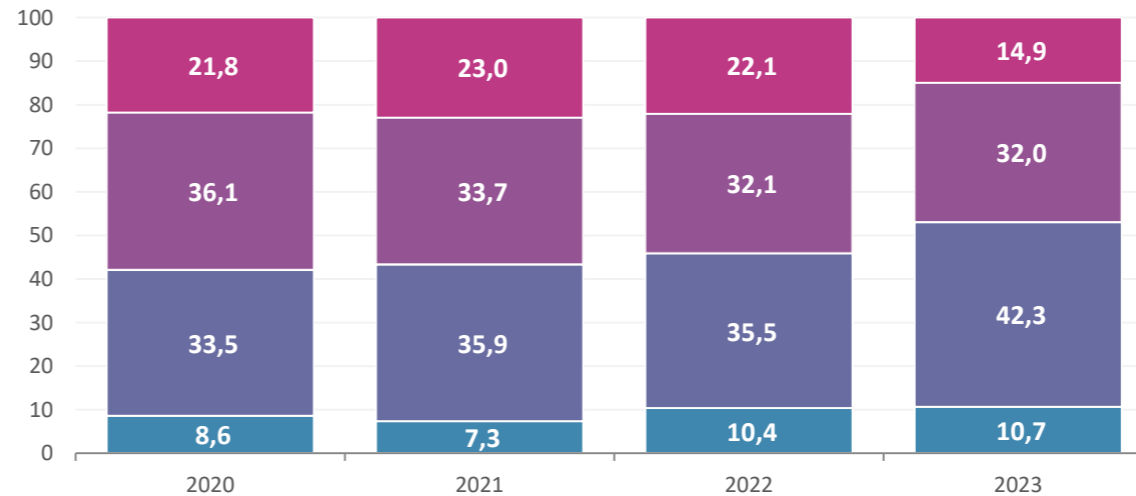
En millones de u\$s



Nota: datos preliminares estimados por extrapolación, proyección o imputación. Fuente: Instituto Nacional de Estadística y Censos. Elaboración: Dirección Provincial de Estadística.

Gráfico 7. Exportaciones por Grandes Rubros. Provincia de Buenos Aires. Período 2020 - 2023. Estructura.

En porcentaje



Nota: datos preliminares estimados por extrapolación, proyección o imputación. Fuente: Instituto Nacional de Estadística y Censos. Elaboración: Dirección Provincial de Estadística.

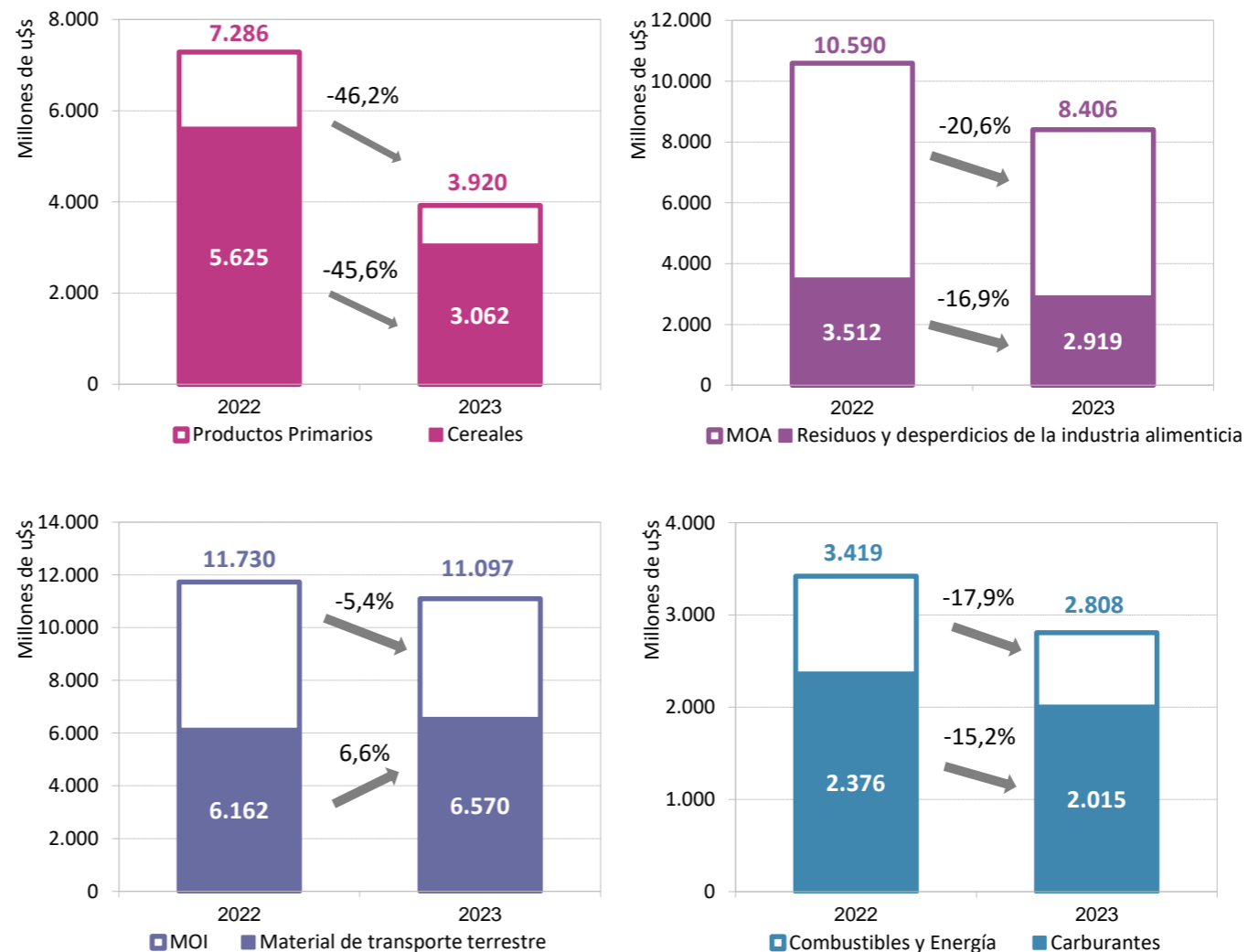
Respecto de los **PP**, el rubro de mayor importancia en el año 2023 fue **Cereales**, que totalizó ventas externas por 3.062 millones de dólares con un **descenso de 45,6%** respecto al año pasado.

En tanto que en las **MOA**, el principal rubro fue el de **Residuos y desperdicios de la industria alimenticia** que registró una **caída interanual de 16,9%** con 2.919 millones de dólares en ventas.

En las **MOI**, el rubro principal fue **Material de transporte terrestre** con ventas externas por 6.570 millones de dólares y una **suba de 6,6%** respecto al año 2022.

Carburantes fue el rubro principal de **CyE** y registró una **caída interanual de 15,2%**, alcanzando los 2.015 millones de dólares.

Gráfico 8. Exportaciones por Grandes Rubros y rubro de mayor participación. Provincia de Buenos Aires. Años 2022 y 2023. En millones de u\$s



Nota: datos preliminares estimados por extrapolación, proyección o imputación. Fuente: Instituto Nacional de Estadística y Censos. Elaboración: Dirección Provincial de Estadística.

Durante el año 2023 el rubro **Cereales**, con una participación de 78,1% en PP, registró una caída interanual de 45,6% principalmente por menores ventas de Trigo y Maíz. En segundo lugar se ubicó **Semillas y frutos oleaginosos** con una participación de 12,2% y un descenso de 59,7% respecto a 2022. **Pescados y mariscos sin elaborar** fue el tercer rubro en importancia con 5,6% de participación en los PP y 7,2% de descenso interanual.

Residuos y desperdicios de la industria alimenticia fue la MOA principal con un 34,7% de participación, tuvo una disminución interanual de 16,9% por menores exportaciones de Harina y "pellets" de la extracción del aceite de soja y ventas por 2.919 millones de dólares; **Grasas y aceites** fue el segundo rubro en importancia en las MOA con una participación de 24,0% y registró una caída interanual de 35,2% principalmente por menores ventas de Aceites de soja. **Carnes y sus preparados**, tercer rubro en importancia con ventas externas por 1.780 millones de dólares, participó 21,2% y registró un descenso de 20,8% respecto al año 2022 por menores ventas de Carne bovina.

Cuadro 10. Exportaciones por principales Rubros. Provincia de Buenos Aires. Años 2022 y 2023. En millones de u\$s

Rubro	Millones de u\$s		Var. año anterior (en %)
	2022	2023	
Total	33.025	26.231	-20,6
Productos Primarios	7.286	3.920	-46,2
Cereales	5.625	3.062	-45,6
Semillas y frutos oleaginosos	1.184	477	-59,7
Pescados y mariscos sin elaborar	235	218	-7,2
Miel	119	88	-26,0
Hortalizas y legumbres sin elaborar	69	34	-50,5
Animales Vivos	25	18	-27,4
Frutas frescas	3	3	16,5
Lanas sucias	1	1	-0,5
Tabaco sin elaborar	s	s	s
Minerales metalíferos, escorias y cenizas	s	s	s
Resto de productos primarios	25	18	-27,8
Manufacturas de Origen Agropecuario	10.590	8.406	-20,6
Residuos y desperdicios de la industria alimenticia	3.512	2.919	-16,9
Grasas y aceites	3.118	2.021	-35,2
Carnes y sus preparados	2.174	1.780	-18,1
Productos de molinería y preparaciones	470	467	-0,6
Pieles y cueros	281	241	-14,0
Preparados de hortalizas, legumbres y frutas	202	208	2,6
Productos lácteos	220	192	-12,5
Pescados y mariscos elaborados	183	176	-3,5
Azúcar, cacao y artículos de confitería	74	74	-0,7
Bebidas, líquidos alcohólicos y vinagre	54	45	-15,7
Extractos curtientes y tintóreos	29	30	3,4
Otros productos de origen animal	29	29	1,2
Lanas elaboradas	40	26	-35,6
Café, té, yerba mate y especias	3	2	-25,1
Frutas secas o procesadas	3	2	-33,1
Resto de MOA	200	193	-3,3

Nota: datos preliminares estimados por extrapolación, proyección o imputación. Fuente: Instituto Nacional de Estadística y Censos. Elaboración: Dirección Provincial de Estadística.

En el año 2023, **Material de transporte terrestre**, rubro de mayor importancia en las MOI con una participación de 59,2%, registró un aumento interanual en el valor de las ventas externas de 6,6% y alcanzó los 6.570 millones de dólares, por mayores compras de Vehículos para transporte de personas y de mercancías. **Productos químicos y conexos** (1.930 millones de dólares), segundo rubro en importancia en las MOI, registró un descenso de 23,1% respecto a 2022, explicado en gran parte por menores ventas de Biodiesel. A excepción de las manufacturas de Piedras y metales preciosos, las restantes MOI registraron descensos interanuales.

En CyE el rubro principal fue **Carburantes** con ventas externas por 2.015 millones de dólares, 71,7% de participación y una caída interanual de 15,2% por menores ventas de combustibles y lubricantes a buques y aeronaves, y de Naftas excluidas para petroquímica. **Gas de petróleo y otros hidrocarburos gaseosos** registró exportaciones por 451 millones de dólares, con un descenso interanual de 18,0%, por menores ventas externas de Propano licuado. **Resto de combustibles** representó el 9,9% de las ventas de CyE con una caída interanual de 32,5% debido principalmente a menores ventas de Coque de petróleo.

Cuadro 10. (conclusión) Exportaciones por principales Rubros. Provincia de Buenos Aires. Años 2022 y 2023.
En millones de u\$s

Rubro	Millones de u\$s		Var. año anterior (en %)
	2022	2023	
Manufacturas de Origen Industrial	11.730	11.097	-5,4
Material de transporte terrestre	6.162	6.570	6,6
Productos químicos y conexos	2.510	1.930	-23,1
Metales comunes y sus manufacturas	1.169	1.083	-7,4
Materias plásticas y sus manufacturas	789	575	-27,2
Máquinas y aparatos, material eléctrico	502	463	-7,9
Cauchos y sus manufacturas	123	110	-10,5
Manufacturas de piedra, yeso, vidrio, etc.	107	93	-12,5
Papel, cartón, impresos y publicaciones	112	87	-22,7
Textiles y confecciones	119	69	-42,1
Manufacturas de cuero, marroquinería, etc.	25	20	-21,7
Calzado y sus partes componentes	5	5	-10,1
Vehículos de navegación aérea, marítima y fluvial	9	3	-63,0
Piedras, metales preciosos y sus manufacturas, monedas	1	2	97,9
Otras MOI	95	86	-9,3
Combustibles y Energía	3.419	2.808	-17,9
Carburantes	2.376	2.015	-15,2
Gas de petróleo y otros hidrocarburos gaseosos	550	451	-18,0
Grasas y aceites lubricantes	80	64	-20,3
Resto de combustibles	413	279	-32,5

Nota: datos preliminares estimados por extrapolación, proyección o imputación. Fuente: Instituto Nacional de Estadística y Censos. Elaboración: Dirección Provincial de Estadística.

En el año 2023, se observó un **descenso de 29,7% en las toneladas exportadas** con origen en la provincia de Buenos Aires, respecto al año pasado.

LAS TONELADAS EXPORTADAS EN 2023 FUERON 6,5% INFERIORES AL PROMEDIO DE LA SERIE 2010-2022.

Los PP registraron una caída de 46,9% interanual en las toneladas exportadas, principalmente por la disminución en las cantidades de Trigo y Maíz vendidas al exterior. Similarmente, el descenso en las cantidades exportadas de Harina y "pellets" de la extracción del aceite de soja, fue el determinante en la **disminución de 14,3% interanual en las toneladas exportadas de MOA**.

Se produjo un incremento de 3,1% en las toneladas de CyE vendidas al exterior.

Cuadro 11. Exportaciones por principales Rubros. Provincia de Buenos Aires. Años 2022 y 2023. En miles de toneladas

Rubro	Miles de toneladas		Var. año anterior (en %)
	2022	2023	
Total	41.295	29.010	-29,7
Productos Primarios	21.944	11.656	-46,9
Cereales	19.673	10.624	-46,0
Semillas y frutos oleaginosos	1.889	738	-61,0
Hortalizas y legumbres sin elaborar	224	135	-39,8
Pescados y mariscos sin elaborar	88	93	5,0
Miel	35	36	3,3
Frutas frescas	3	3	14,2
Animales Vivos	2	1	-22,6
Lanas sucias	1	1	0,7
Tabaco sin elaborar	s	s	s
Minerales metalíferos, escorias y cenizas	s	s	s
Resto de productos primarios	29	24	-14,8
Manufacturas de Origen Agropecuario	11.917	10.219	-14,3
Residuos y desperdicios de la industria alimenticia	7.718	6.323	-18,1
Grasas y aceites	2.144	1.994	-7,0
Productos de molinería y preparaciones	818	693	-15,3
Carnes y sus preparados	528	575	8,9
Preparados de hortalizas, legumbres y frutas	187	144	-22,9
Pieles y cueros	123	135	9,6
Productos lácteos	70	71	1,8
Pescados y mariscos elaborados	56	53	-5,1
Bebidas, líquidos alcohólicos y vinagre	74	53	-28,1
Azúcar, cacao y artículos de confitería	51	41	-20,2
Otros productos de origen animal	35	38	7,9
Extractos curtientes y tintóreos	8	5	-41,1
Lanas elaboradas	4	3	-23,6
Frutas secas o procesadas	2	2	-21,9
Café, té, yerba mate y especias	3	1	-75,0
Resto de MOA	95	88	-7,2
Manufacturas de Origen Industrial	3.097	2.663	-14,0
Combustibles y Energía	4.336	4.473	3,1

Nota: datos preliminares estimados por extrapolación, proyección o imputación. Fuente: Instituto Nacional de Estadística y Censos. Elaboración: Dirección Provincial de Estadística.

Respecto a las **Zonas de Destino**, el **32,0%** de las **exportaciones** de la Provincia en el año 2023, se dirigieron al **MERCOSUR**. El valor de las ventas externas a esta zona fue de 8.384 millones de dólares con un descenso interanual de 5,6%.

EL MERCOSUR REPRESENTÓ EL 32,0% DE LAS EXPORTACIONES BONAERENSES EN EL AÑO 2023, 3,1 P.P MÁS QUE EL AÑO ANTERIOR.

En segundo lugar se ubicó **Resto de ALADI** con el 8,7% de las ventas externas por un valor de 2.283 millones de dólares y una caída interanual de 7,2%. En tercer lugar se ubicó **China** con 8,4% de participación y un descenso de 32,5%.

Asimismo, entre las principales Zonas de destino, las de mayor incidencia negativa fueron **China** (-3,2 p.p.) seguido por la **Unión Europea** (-3,0 p.p.).

(5) Ver Anexo con la conformación de las Zonas.

Cuadro 12. Exportaciones por Zonas de Destino⁵. Provincia de Buenos Aires. Años 2022 y 2023. En millones de u\$s

Zona/País	Millones de u\$s		Estructura (en %)		Var. año anterior (en %)	Incidencia (en p.p.)
	2022	2023	2022	2023		
MERCOSUR	8.886	8.384	26,9	32,0	-5,6	-1,5
Resto de ALADI	2.459	2.283	7,4	8,7	-7,2	-0,5
China	3.254	2.198	9,9	8,4	-32,5	-3,2
Unión Europea	2.928	1.951	8,9	7,4	-33,4	-3,0
USMCA (ex NAFTA)	2.156	1.635	6,5	6,2	-24,2	-1,6
Chile	1.851	1.605	5,6	6,1	-13,3	-0,7
ASEAN	1.887	1.317	5,7	5,0	-30,2	-1,7
SICA	987	1.005	3,0	3,8	1,8	0,1
Medio Oriente	1.272	962	3,9	3,7	-24,4	-0,9
India	1.393	947	4,2	3,6	-32,0	-1,3
MAGREB y Egipto	1.135	661	3,4	2,5	-41,8	-1,4
Oceanía	701	508	2,1	1,9	-27,5	-0,6
República de Corea	580	282	1,8	1,1	-51,3	-0,9
Reino Unido	230	231	0,7	0,9	0,3	0,0
CEI	140	101	0,4	0,4	-27,7	-0,1
Japón	117	94	0,4	0,4	-19,1	-0,1
SACU	167	68	0,5	0,3	-59,1	-0,3
Suiza	13	12	0,0	0,0	-8,2	-0,0
Resto	2.869	1.988	8,7	7,6	-30,7	-2,7
Total	33.025	26.231	100,0	100,0	-20,6	-20,6

Nota: datos preliminares estimados por extrapolación, proyección o imputación. Fuente: Instituto Nacional de Estadística y Censos. Elaboración: Dirección Provincial de Estadística.

En el año 2023, las exportaciones a **Brasil** representaron el **80,2%** de las ventas al MERCOSUR.

EN EL AÑO 2023, EL 71,4% DE LAS EXPORTACIONES BONAERENSES AL MERCOSUR, FUERON MOI.

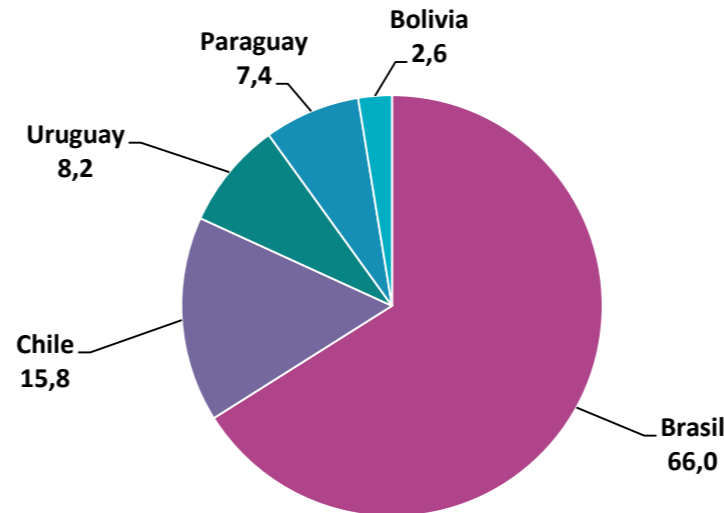
BRASIL REPRESENTÓ EL 66,0% DE LAS VENTAS EXTERNAS DE LA PROVINCIA A PAÍSES LIMÍTROFES.

Cuadro 13. Exportaciones al Mercosur por Grandes Rubros según país. Provincia de Buenos Aires. Año 2023. En millones de u\$s

País	Productos Primarios	Manufacturas de Origen Agropecuario	Manufacturas de Origen Industrial	Combustible y Energía	Total
Brasil	567	718	5.005	431	6.720
Paraguay	44	242	498	55	838
Uruguay	s	80	446	s	750
Venezuela	s	18	38	s	76
Total	641	1.057	5.987	699	8.384

Nota: datos preliminares estimados por extrapolación, proyección o imputación. Fuente: Instituto Nacional de Estadística y Censos. Elaboración: Dirección Provincial de Estadística.

Gráfico 9. Exportaciones a Países Limítrofes. Estructura. Provincia de Buenos Aires. Año 2023. En porcentaje



Nota: datos preliminares estimados por extrapolación, proyección o imputación. Fuente: Instituto Nacional de Estadística y Censos. Elaboración: Dirección Provincial de Estadística.

En el año 2023, los principales 13 países de destino representaron el 70,2% del total de exportaciones bonaerenses.

El **socio comercial más importante de la Provincia** en el año 2023 fue **Brasil**, con una disminución interanual de 6,3%, una participación de 25,6% en las exportaciones y compras con origen en la Provincia por 6.720 millones de dólares.

China se ubicó en segundo lugar con 8,4% de participación. Las ventas externas a este destino alcanzaron los 2.198 millones de dólares con un descenso interanual de 32,5%.

Los principales socios con mayor incidencia negativa fueron China (-3,2 p.p.) y Países Bajos (-1,7 p.p.).

Cuadro 14. Exportaciones por principales Destinos. Provincia de Buenos Aires. Años 2022 y 2023.
En millones de u\$s

Destino	Millones de u\$s		Estructura (en %)		Var. año anterior (en %)	Incidencia (en p.p.)
	2022	2023	2022	2023		
Brasil	7.174	6.720	21,7	25,6	-6,3	-1,4
China	3.254	2.198	9,9	8,4	-32,5	-3,2
Chile	1.851	1.605	5,6	6,1	-13,3	-0,7
Estados Unidos	1.315	1.167	4,0	4,4	-11,3	-0,4
Perú	1.025	1.011	3,1	3,9	-1,4	0,0
Indeterminado	1.174	993	3,6	3,8	-15,4	-0,5
India	1.393	947	4,2	3,6	-32,0	-1,3
Uruguay	843	838	2,6	3,2	-0,6	0,0
Colombia	848	790	2,6	3,0	-6,8	-0,2
Paraguay	796	750	2,4	2,9	-5,9	-0,1
Vietnam	751	617	2,3	2,4	-17,8	-0,4
Australia	509	411	1,5	1,6	-19,3	-0,3
Países Bajos	929	358	2,8	1,4	-61,5	-1,7
Resto	11.163	7.827	33,8	29,8	-29,9	-10,1
Total	33.025	26.231	100,0	100,0	-20,6	-20,6

Nota: datos preliminares estimados por extrapolación, proyección o imputación. Fuente: Instituto Nacional de Estadística y Censos. Elaboración: Dirección Provincial de Estadística.

En cuanto a la **composición de lo exportado a Brasil, el 74,5% correspondió a MOI**, con ventas por 5.005 millones de dólares y una caída interanual de 0,7%. A su vez, el 45,1% de las exportaciones bonaerenses de MOI se dirigieron a este destino.

La participación de las MOA fue de 10,7%, con un descenso de 0,3% interanual.

El 8,4% de lo exportado a Brasil fueron PP con un descenso interanual de 34,4%. A su vez, el 14,5% de las importaciones de PP de este país provinieron de la Provincia. CyE tuvo una participación de 6,4% y un descenso de 21,5%.

La **participación de la provincia de Buenos Aires en el valor de las importaciones brasileñas** aumentó 0,2 p.p., respecto al mismo período de 2022, alcanzando el 2,8% del total. En Nación las mismas alcanzaron el 4,9% con un aumento de 0,3 p.p.

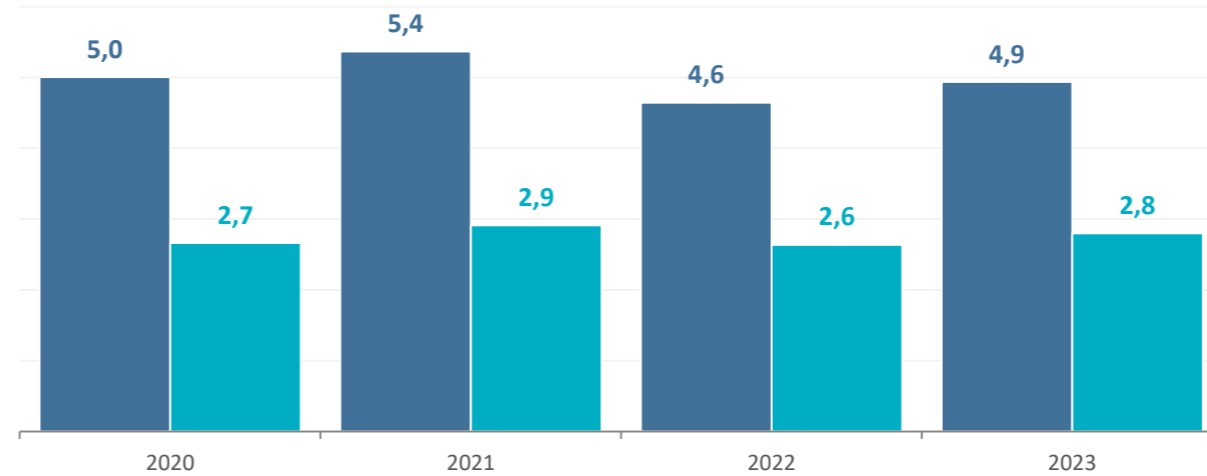
 **Nación**
 **PBA**

Cuadro 15. Exportaciones con destino a Brasil por Grandes Rubros. Provincia de Buenos Aires. Año 2023.
 En millones de u\$s

Rubro	Millones de u\$s	Estructura (en %)	Var. año anterior (en %)	Part. Brasil en PBA (en %)	Part. PBA en importaciones de Brasil (en %)
Productos Primarios	567	8,4	-34,4	14,5	7,7
Manufacturas de Origen Agropecuario	718	10,7	-0,3	8,5	7,7
Manufacturas de Origen Industrial	5.005	74,5	-0,7	45,1	2,7
Combustibles y Energía	431	6,4	-21,5	15,3	1,1
Total	6.720	100,0	-6,3	25,6	2,8

Nota: datos preliminares estimados por extrapolación, proyección o imputación. Fuente: Instituto Nacional de Estadística y Censos (Argentina); Ministerio de Economía (Brasil).
 Elaboración: Dirección Provincial de Estadística.

Gráfico 10. Evolución de la participación en las importaciones de Brasil. Nación y provincia de Buenos Aires. Período 2020 - 2023. En porcentaje



Nota: datos preliminares estimados por extrapolación, proyección o imputación. Fuente: Instituto Nacional de Estadística y Censos (Argentina); Ministerio de Economía (Brasil).
 Elaboración: Dirección Provincial de Estadística.

En el año de 2023, el **8,4% de las ventas externas con destino a Brasil fueron PP**. Dentro de este Rubro, **Cereales** fue el principal con 94,5% de participación, ventas por 536 millones de dólares y un descenso de 35,4% interanual. **Hortalizas y legumbres sin elaborar**, segundo rubro en importancia con 3,6% de participación y ventas por 20 millones de dólares, registró un descenso interanual de 14,3%.

El 10,7% de las ventas externas a Brasil fueron MOA. En este Rubro, **Productos de molinería y preparaciones** fue el principal con 35,0% de participación, exportaciones por 252 millones de dólares y una baja interanual de 2,6%. En segundo lugar se ubicó **Preparados de hortalizas, legumbres y frutas** con una participación de 21,9%, ventas por 157 millones de dólares y un descenso interanual de 1,6%. **Productos lácteos** participó con 17,6%, registró ventas por 127 millones de dólares y tuvo un aumento de 44,9% respecto al año 2022.

Cuadro 16. Exportaciones por principales Rubros a Brasil. Provincia de Buenos Aires. Años 2022 y 2023.
En millones de u\$s

Rubro	Millones de u\$s		Var. año anterior (en %)
	2022	2023	
Total	7.174	6.720	-6,3
Productos Primarios	864	567	-34,4
Cereales	829	536	-35,4
Hortalizas y legumbres sin elaborar	24	20	-14,3
Semillas y frutos oleaginosos	5	6	7,9
Tabaco sin elaborar	s	s	s
Pescados y mariscos sin elaborar	1	1	-31,3
Frutas frescas	0	1	155,5
Animales Vivos	0	0	-57,6
Minerales metalíferos, escorias y cenizas	s	s	s
Resto de productos primarios	4	3	-29,8
Manufacturas de Origen Agropecuario	720	718	-0,3
Productos de molinería y preparaciones	258	252	-2,6
Preparados de hortalizas, legumbres y frutas	160	157	-1,6
Productos lácteos	87	127	44,9
Pescados y mariscos elaborados	57	53	-6,7
Azúcar, cacao y artículos de confitería	39	39	2,4
Carnes y sus preparados	41	35	-15,2
Grasas y aceites	21	14	-32,7
Residuos y desperdicios de la industria alimenticia	8	7	-14,2
Pieles y cueros	8	4	-47,2
Extractos curtientes y tintóreos	8	1	-85,3
Bebidas, líquidos alcohólicos y vinagre	1	1	-46,9
Otros productos de origen animal	2	1	-68,7
Café, té, yerba mate y especias	0	s	s
Frutas secas o procesadas	0	s	s
Resto de MOA	30	28	-5,8

Nota: datos preliminares estimados por extrapolación, proyección o imputación. Fuente: Instituto Nacional de Estadística y Censos.
Elaboración: Dirección Provincial de Estadística.

En el año 2023, el **74,5%** de las ventas externas con destino a Brasil fueron MOI. Material de transporte terrestre fue el rubro principal con 78,1% de participación en las MOI y alcanzó los 3.908 millones de dólares con un ascenso interanual de 8,4%. **Productos químicos y conexos** participó 7,5% en las ventas de MOI a Brasil por un monto de 374 millones de dólares y un descenso de 25,5% interanual. **Materias plásticas y sus manufacturas** participó con un 6,5% y registró una disminución de 29,8% respecto al año 2022, con ventas por 327 millones de dólares.

El **6,4%** de las ventas externas con destino a Brasil fueron CyE. **Gas de petróleo y otros hidrocarburos gaseosos** fue el principal de este Rubro con 72,4% de participación, ventas por 312 millones de dólares y una caída interanual de 28,5%. **Carburantes** participó con 20,0%, registró ventas por 86 millones de dólares y registró un descenso de 4,4% respecto al año anterior.

Cuadro 16 (conclusión). Exportaciones por principales Rubros a Brasil. Provincia de Buenos Aires. Años 2022 y 2023. En millones de u\$s

Rubro	Millones de u\$s		Var. año anterior (en %)
	2022	2023	
Manufacturas de Origen Industrial	5.042	5.005	-0,7
Material de transporte terrestre	3.605	3.908	8,4
Productos químicos y conexos	502	374	-25,5
Materias plásticas y sus manufacturas	466	327	-29,8
Máquinas y aparatos, material eléctrico	153	159	3,8
Metales comunes y sus manufacturas	137	109	-20,6
Cauchos y sus manufacturas	51	43	-15,5
Textiles y confecciones	71	32	-54,9
Manufacturas de piedra, yeso, vidrio, etc.	34	27	-21,3
Papel, cartón, impresos y publicaciones	8	10	22,0
Manufacturas de cuero, marroquinería, etc.	0	0	-27,7
Calzado y sus partes componentes	0	0	39,6
Vehículos de navegación aérea, marítima y fluvial	s	s	s
Piedras, metales preciosos y sus manufacturas, monedas	s	s	s
Otras MOI	14	16	9,6
Combustibles y Energía	549	431	-21,5
Gas de petróleo y otros hidrocarburos gaseosos	436	312	-28,5
Carburantes	90	86	-4,4
Grasas y aceites lubricantes	9	10	11,8
Resto de combustibles	14	23	62,3

Nota: datos preliminares estimados por extrapolación, proyección o imputación. Fuente: Instituto Nacional de Estadística y Censos. Elaboración: Dirección Provincial de Estadística.

IV. Principales Productos

Cuadro 17. Exportaciones por principales aperturas del Nomenclador Común del Mercosur (NCM). Provincia de Buenos Aires. Años 2022 y 2023. En millones de u\$s.

Rubro	Código NCM	Descripción	Millones de u\$s		Variación año anterior (en %)	Estructura (en %)	Incidencia (en p.p.)	País de destino
			2022	2023				
		Total de exportaciones	33.025	26.231	-20,6	100,0	-20,6	
		Total de productos seleccionados	22.407	17.439	-22,2	66,5	-15,0	
MOI	87042190	Vehículos p/transporte de mercancías, de peso total c/carga máxima <= a 5 t., c/motor de émbolo o pistón, encendido por compresión (Diésel o semi-Diésel), ncop.	4.045	4.180	3,3	15,9	0,4	Brasil, Chile, Perú, Colombia, Guatemala y 24 países más
MOA	23040010	Harina y "pellets" de la extracción del aceite de soja	2.945	2.418	-17,9	9,2	-1,6	Australia, Vietnam, Italia, Turquía, Polonia y 42 países más
PP	10059010	Maíz en grano	2.544	1.701	-33,1	6,5	-2,6	Vietnam, Perú, Argelia, República de Corea, Malasia y 103 países más
CyE	99980100	Aprovisionamiento de combustibles y lubricantes a buques y aeronaves	1.494	1.248	-16,4	4,8	-0,7	Indeterminado, Alemania, Estados Unidos, España, Panamá y 14 más
MOA	15071000	Aceite de soja en bruto, incluso desgomado	1.968	1.173	-40,4	4,5	-2,4	India, Bangladesh, Marruecos, República de Corea, Mozambique y 17 más
MOA	02023000	Carne bovina, deshuesada, congelada	1.279	1.004	-21,6	3,8	-0,8	China, Israel, Estados Unidos, Brasil, Alemania y 26 países más
MOI	87033390	Vehículos p/transporte de personas, de cilindrada > a 2500cm3, c/motor de émbolo o pistón, encendido por compresión (Diésel o semi-Diésel), ncop.	s	s	s	s	s	Brasil, Perú, Colombia, Paraguay, Costa Rica y 14 países más
MOA	15121110	Aceite de girasol en bruto	904	618	-31,6	2,4	-0,9	India, Iraq, Egipto, Sudáfrica, México y 23 países más
PP	10039080	Cebada en grano excluida cervecera	665	569	-14,5	2,2	-0,3	China, Brasil y Paraguay
MOI	87032100	Vehículos p/transporte de personas, de cilindrada <= a 1000cm3, c/motor de émbolo o pistón, encendido por chispa	309	539	74,5	2,1	0,7	Brasil, Uruguay, Paraguay, Francia, Estados Unidos y Honduras
PP	10019900	Trigo y morcajo, excluidos trigo duro y p/siembra	1.886	459	-75,6	1,8	-4,3	Brasil, Perú, Indonesia, Colombia, Chile y 6 países más
MOA	02013000	Carne bovina, deshuesada, fresca o refrigerada	460	434	-5,7	1,7	-0,1	Alemania, Chile, Países Bajos, Israel, Estados Unidos y 27 países más
CyE	27101249	Naftas excluidas p/petroquímica	494	381	-22,9	1,5	-0,3	Estados Unidos, Paraguay, Brasil, Bélgica, Chile y Rca Dominicana
MOI	87032210	Vehículos p/transporte <= a 6 personas, de cilindrada > a 1000cm3 y <= a 1500cm3, c/motor de émbolo o pistón, encendido por chispa	s	378	s	1,4	s	Brasil, Uruguay, Chile, Perú, Guatemala y 10 países más
PP	12019000	Porotos de soja excluidos p/siembra	1.009	315	-68,8	1,2	-2,1	China, Estados Unidos, Chile e Indonesia
PP	10039010	Cebada cervecera	434	277	-36,2	1,1	-0,5	Brasil, Colombia, China, Perú y Ecuador
CyE	27101922	Fuel ("fuel oil")	241	271	12,3	1,0	0,1	Bahamas, Estados Unidos, Uruguay, Bonaire, San Eustatius y Saba, India y 58 países más
CyE	27111290	Propano licuado excluido crudo	298	242	-19,0	0,9	-0,2	Brasil, Chile, Rca Dominicana, Uruguay, Paraguay y 2 países más
MOI	72249000	Productos intermedios de otros aceros aleados excluido inoxidable	s	s	s	s	s	Estados Unidos, Canadá y México
CyE	27111300	Butanos licuados	230	207	-10,0	0,8	-0,1	Brasil, Ghana, Chile, Rca Dominicana, Uruguay y 3 países más
		Resto	10.617	8.792	-17,2	33,5	-5,5	

Elaboración: Dirección Provincial de Estadística. Nota: datos preliminares estimados por extrapolación, proyección o imputación. Fuente: Instituto Nacional de Estadística y Censos.

V. Anexo. Zonas económicas

Zona	País\Territorio	Zona	País\Territorio	Zona	País\Territorio
MERCOSUR (Mercado Común del Sur)	Brasil (incluye Zonas Francas) Paraguay Uruguay (incluye Zonas Francas) Venezuela (a partir de 2012)	Unión Europea	Austria Bélgica Bulgaria Chipre Croacia (a partir de 2014) Dinamarca Eslovaquia Eslovenia España Estonia Finlandia Francia (incluye Mónaco) Grecia Hungria Irlanda Italia (incluye San Marino) Letonia Lituania Luxemburgo Malta Países Bajos Polonia Portugal Reino Unido (hasta enero 2020) República Checa República Federal de Alemania Rumania Suecia	ASEAN (Asociación de Naciones del Sudeste Asiático)	Brunei Darussalam Camboya (ex Kampuchea) Filipinas Indonesia Laos Malasia Myanmar Singapur Tailandia Vietnam
Resto de ALADI (Asociación Latinoamericana de Integración)	Bolivia (Incluye Zonas Francas) Colombia (Incluye Zonas Francas) Cuba Ecuador Perú Venezuela (hasta 2011)			Oceanía	Australia (incluye territorios vinculados en Oceanía) Fiji Islas Marianas Septentrionales Islas Marshall Islas Salomón Kiribati Estados Federados de Micronesia Nauru Nueva Zelandia (incluye territorios vinculados en Oceanía) Palau Papua Nueva Guinea Samoa Territorios vinculados a Francia y Gran Bretaña Tonga Tuvalu Vanuatu
SICA (Sistema de la Integración Centroamericana)	Belice Costa Rica (Incluye Zonas Francas) El Salvador Guatemala Honduras Nicaragua Panamá (Incluye Zonas Francas) República Dominicana				
USMCA (ex NAFTA)	Canadá Estados Unidos (incluye Puerto Rico y territorios vinculados en América y Oceanía) México				
Medio Oriente	Arabia Saudita Bahrein Emiratos Arabes Unidos Irán Iraq Israel Jordania Kuwait Líbano Omán Qatar República de Yemen Siria Palestina	MAGREB y Egipto	Argelia Egipto Libia Marruecos Túnez Mauritania	CEI (Comunidad de Estados Independientes)	Armenia Azerbaián Bielorus Kazajstan Kirguistan Moldova Rusia Tayikistan Turkmenistan Uzbekistan
		SACU (Unión Aduanera Sudafricana)	Botswana Lesotho Namibia Sudáfrica Swazilandia		