

Mayo 2023

# EXPORTACIONES DE LA PROVINCIA DE BUENOS AIRES



ANUARIO 2022

DIRECCIÓN PROVINCIAL DE ESTADÍSTICA

MINISTERIO DE  
HACIENDA Y FINANZAS



GOBIERNO DE LA PROVINCIA DE  
**BUENOS AIRES**

Gobernador  
Axel KICILLOF

Vicegobernadora  
Verónica MAGARIO

Jefe de Gabinete de Ministros  
Martín INSAURRALDE

Ministro de Hacienda y Finanzas  
Pablo LÓPEZ

Subsecretario de Coordinación Económica y Estadística  
Nicolás TODESCA

Director Provincial de Estadística  
Diego RUSANSKY

Director de Estadísticas Económicas  
Daniel BESLER

Directora de Estadísticas Sociales  
Silvia TOMÁS

Directora de Planificación, Metodología y Coordinación del SEP  
Federico FERELLA

Este informe fue producido por los equipos de trabajo de:

**Departamento de Análisis de  
Estadísticas Económicas**

Roberto SIMIAND

**Analista**

Sebastián RULE

Natalia MAZZUCA

**Departamento de Relaciones Institucionales**

Trinidad M. PAGELLA

Resultados.

Anuario 2022.

Publicado en junio de 2023.

Signos convencionales:

- Cero absoluto

0 Cero por redondeo

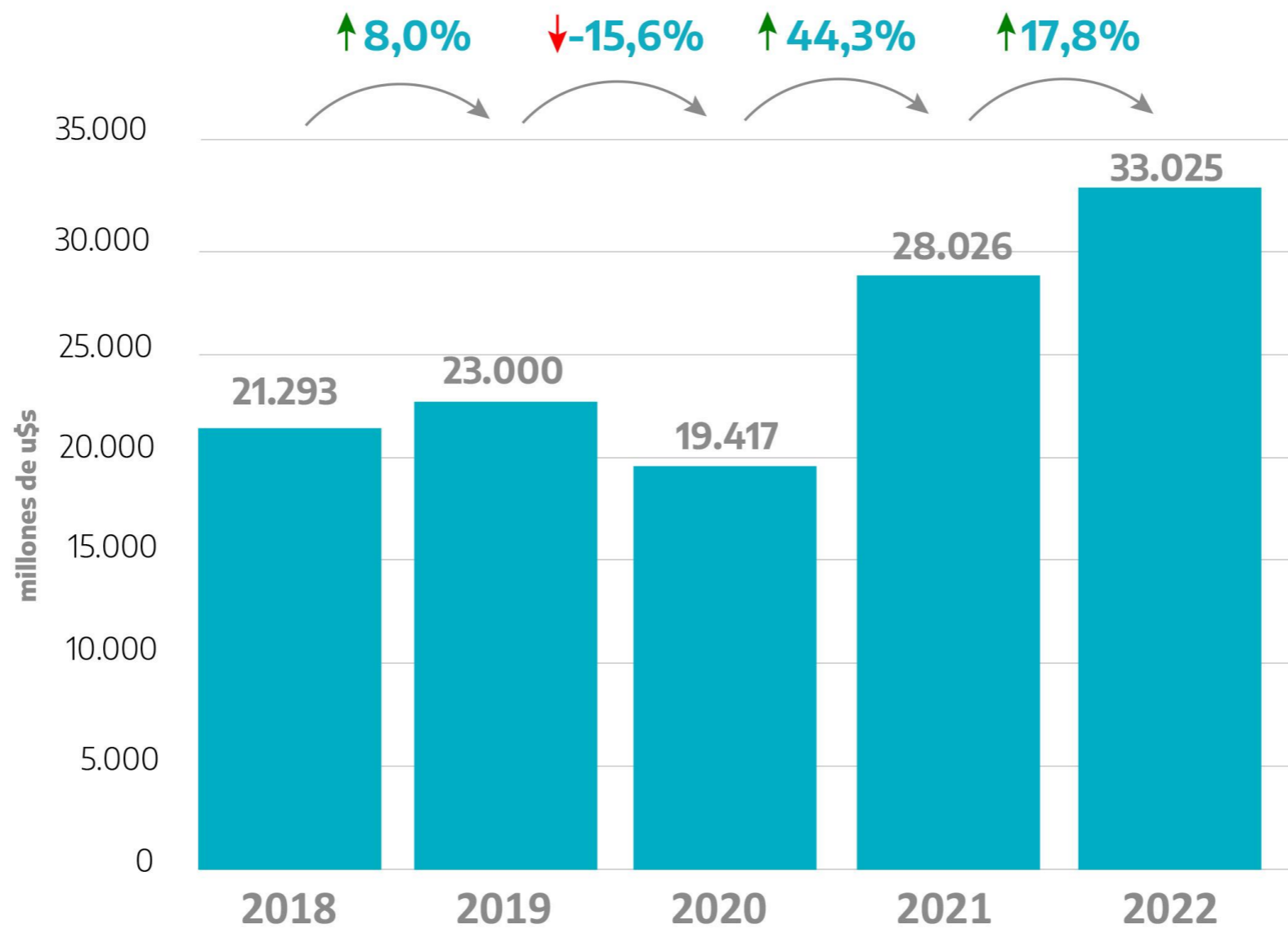
/// Dato que no corresponde presentar

s Dato confidencial por aplicación de las reglas del secreto estadístico

Se puede visualizar este informe técnico y publicaciones anteriores en el siguiente link:

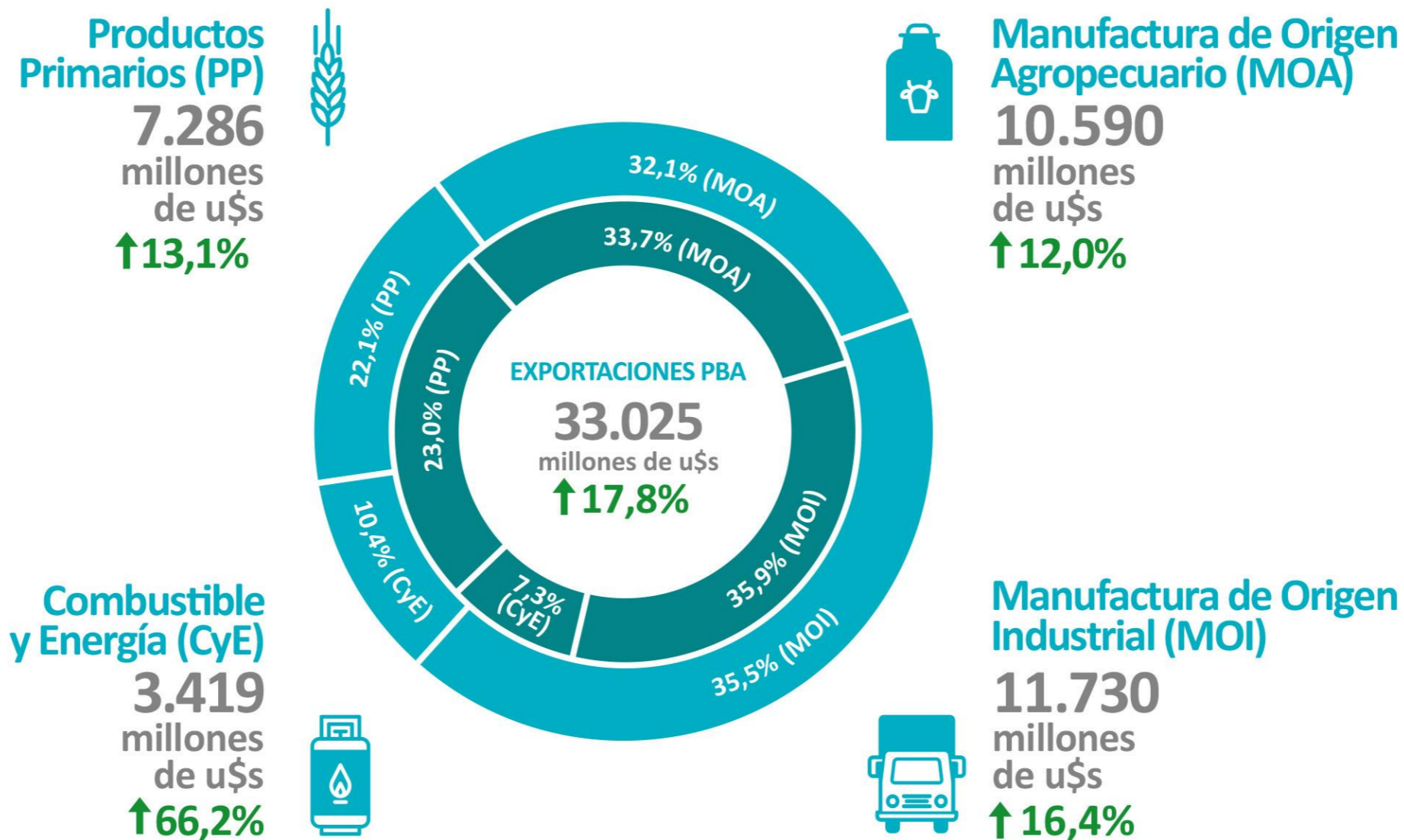
<http://www.estadistica.ec.gba.gov.ar/dpe/index.php/economia/comercio-exterior/exportaciones>

## Exportaciones totales. Provincia de Buenos Aires. Período 2018 – 2022. En millones de u\$s y variación interanual



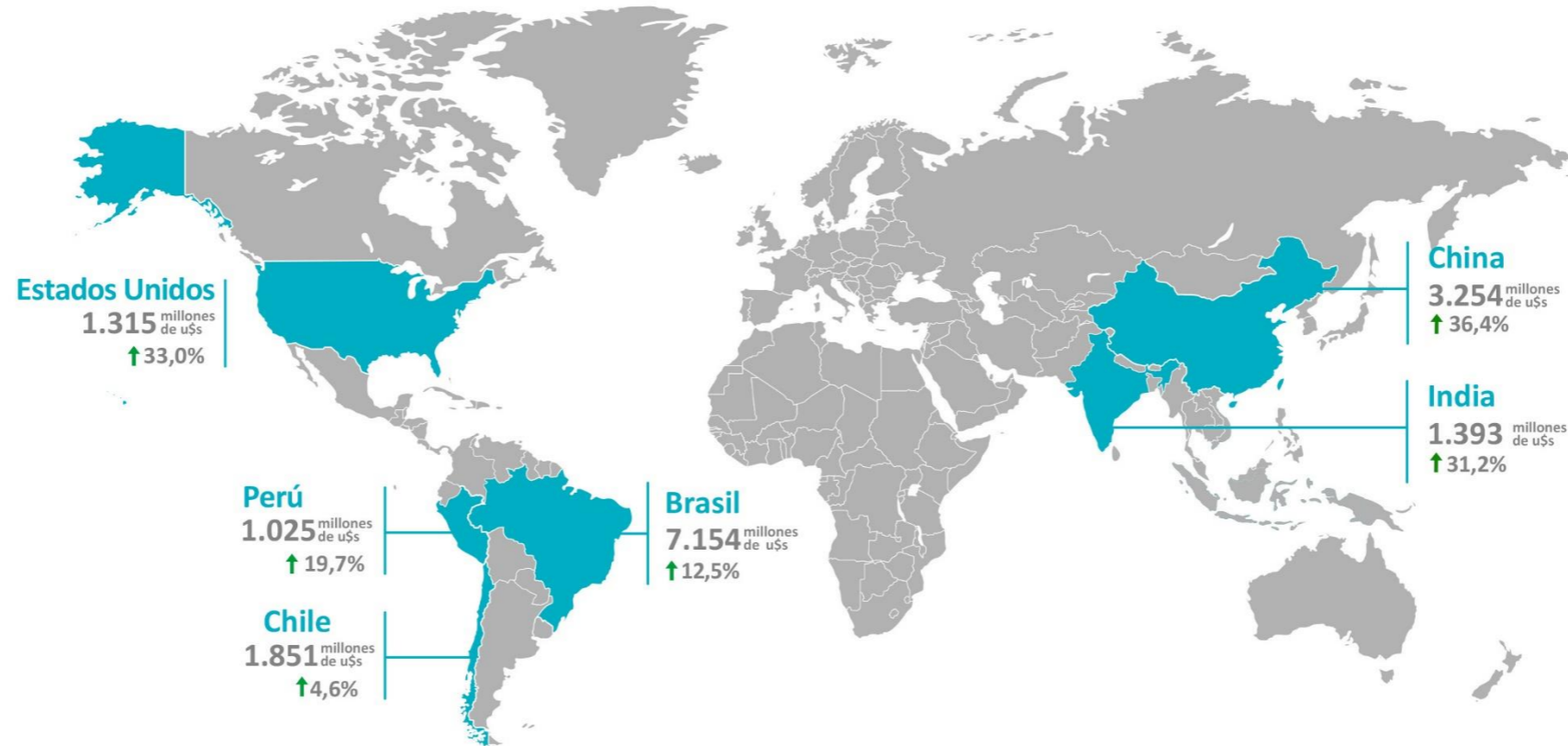
Fuente: Instituto Nacional de Estadística y Censos.  
Elaboración: Dirección Provincial de Estadística.

Exportaciones por grandes rubros. Provincia de Buenos Aires. 2021 y 2022.  
En millones de u\$, participación porcentual y variación interanual



Fuente: Instituto Nacional de Estadística y Censos.  
Elaboración: Dirección Provincial de Estadística.

## Exportaciones por principales destinos. Provincia de Buenos Aires. 2022. En millones de u\$s y variación interanual.



**Brasil**

7.174 millones de u\$s  
↑ 12,5%



**China**

3.254 millones de u\$s  
↑ 36,4%



**Chile**

1.851 millones de u\$s  
↑ 4,6%



**India**

1.393 millones de u\$s  
↑ 31,2%



**Estados Unidos**

1.315 millones de u\$s  
↑ 33,0%



**Indeterminado**

1.174 millones de u\$s  
↑ 62,3%



**Perú**

1.025 millones de u\$s  
↑ 19,7%



**Otros**

15.837 millones de u\$s  
↑ 14,2%

Fuente: Instituto Nacional de Estadística y Censos.

Elaboración: Dirección Provincial de Estadística.

Exportaciones 2022 .....	7
Destino de las exportaciones .....	12
Por Continente .....	12
Por Zonas económicas y países seleccionados .....	14
MERCOSUR .....	18
Principales destinos .....	19
Brasil .....	20
China .....	23
Chile .....	26
India .....	29
Estados Unidos .....	32
Perú .....	35
Países Bajos .....	38
Colombia .....	41
Uruguay .....	44
Paraguay .....	47
Anexo. Series período 2018 - 2022 .....	50
Exportaciones por Grandes rubros .....	51
Exportaciones por Principales rubros .....	52
Exportaciones por Continentes .....	54
Exportaciones por Zonas económicas y países seleccionados .....	64
MERCOSUR .....	69
Exportaciones por Secciones y capítulos .....	70
Exportaciones por Principales productos .....	76
Anexo de Zonas económicas .....	80

# EXPORTACIONES 2022

En el año 2022 las exportaciones de la provincia de Buenos Aires totalizaron **33.025 millones de dólares** lo que representó un **crecimiento de 17,8%** respecto al año anterior.

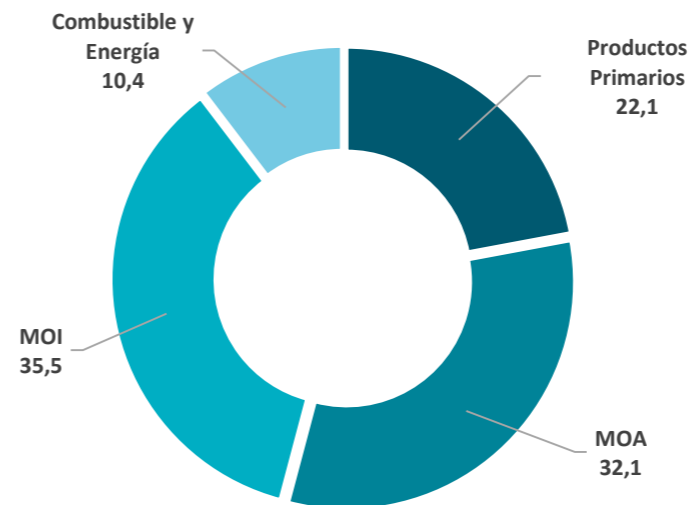
En orden de importancia, las **Manufacturas de Origen Industrial (MOI)** concentraron el 35,5% del total de las ventas externas, alcanzaron 11.730 millones de dólares, registraron un crecimiento interanual de 16,4% y la mayor incidencia (5,9 p.p.). Siguió las **Manufacturas de Origen Agropecuario (MOA)** con 10.590 millones de dólares, una participación de 32,1% y un alza de 12,0% respecto a 2021; luego se ubicaron los **Productos Primarios (PP)** con 7.286 millones de dólares que aportaron un 22,1% de las exportaciones bonaerenses con un ascenso interanual de 13,1%. Finalmente, **Combustible y Energía (CyE)** con 3.419 millones de dólares intervino con un 10,4% en las ventas externas y contabilizó una suba interanual de 66,2%.

**Cuadro 1. Exportaciones por Grandes Rubros. Provincia de Buenos Aires. Año 2022**

Grandes Rubros	Millones de u\$s	Estructura (en %)	Var. Anual (en %)	Incidencia (en p.p.)
Productos Primarios	7.286	22,1	13,1	3,0
Manufacturas de Origen Agropecuario	10.590	32,1	12,0	4,1
Manufacturas de Origen Industrial	11.730	35,5	16,4	5,9
Combustible y Energía	3.419	10,4	66,2	4,9
<b>Total</b>	<b>33.025</b>	<b>100,0</b>	<b>17,8</b>	<b>17,8</b>

Nota: datos preliminares estimados por extrapolación, proyección o imputación. Fuente: Instituto Nacional de Estadística y Censos. Elaboración: Dirección Provincial de Estadística.

**Gráfico 1. Exportaciones por Grandes Rubros. Provincia de Buenos Aires. Año 2022**



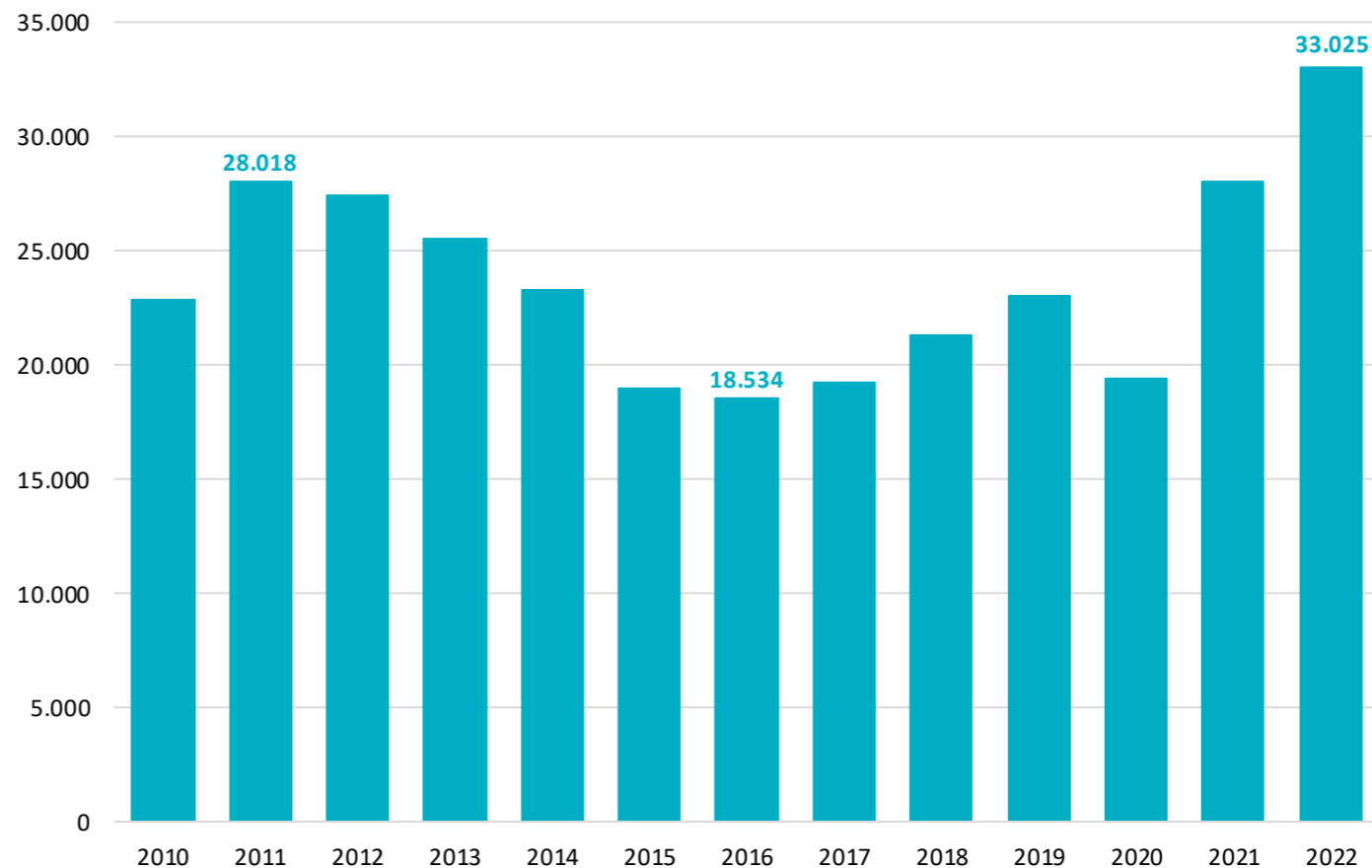
Nota: datos preliminares estimados por extrapolación, proyección o imputación. Fuente: Instituto Nacional de Estadística y Censos. Elaboración: Dirección Provincial de Estadística.

# EXPORTACIONES 2022

EL VALOR DE LAS EXPORTACIONES DE 2022 FUE EL MÁS ALTO DESDE QUE SE TIENEN REGISTROS DE LAS EXPORTACIONES PROVINCIALES.

EL AÑO 2022 ALCANZÓ EL MAYOR VALOR HISTÓRICO DE EXPORTACIONES DE PRODUCTOS PRIMARIOS, DE MANUFACTURAS DE ORIGEN AGROPECUARIO Y DE COMBUSTIBLES Y ENERGÍA.

Gráfico 2. Exportaciones Totales. Provincia de Buenos Aires. Período 2010-2022.  
En millones de u\$s



Nota: datos preliminares estimados por extrapolación, proyección o imputación. Fuente: Instituto Nacional de Estadística y Censos.  
Elaboración: Dirección Provincial de Estadística.



En **PP, Cereales** (5.625 millones de dólares) representó el 77,2% de las exportaciones del gran rubro y creció 13,4% respecto a 2021, lo que significó una contribución de 2,4 p.p. a la variación total de las exportaciones bonaerenses (17,8%). Por su parte, en segundo lugar de importancia se ubicó **Semillas y frutos oleaginosos**, con ventas totales por 1.184 millones de dólares y una participación de 16,3%. Las ventas de este rubro aumentaron 18,5%.

En las **MOA, Residuos y desperdicios de la industria alimenticia** con 3.512 millones de dólares concentró el 33,2% de las ventas de MOA de la Provincia y registró una variación positiva de 3,7%. Siguió en orden de relevancia las exportaciones de **Grasas y aceites** por 3.118 millones de dólares con 29,4% de participación en el gran rubro y crecieron 17,8% i.a. Las ventas externas de **Carnes y sus preparados** fueron de 2.174 millones de dólares y ascendieron 17,5% respecto al año 2021.

**Cuadro 2. Exportaciones por Principales Rubros. Provincia de Buenos Aires. Año 2022**

Denominación	Millones de u\$s	Estructura (en %)	Var. Anual (en %)	Incidencia (en p.p.)
<b>Productos Primarios</b>	<b>7.286</b>	<b>22,1</b>	<b>13,1</b>	<b>3,0</b>
Cereales	5.625	17,0	13,4	2,4
Semillas y frutos oleaginosos	1.184	3,6	18,5	0,7
Pescados y mariscos sin elaborar	235	0,7	-15,3	-0,2
Miel	119	0,4	12,8	0,0
Hortalizas y legumbres sin elaborar	69	0,2	43,1	0,1
Animales Vivos	25	0,1	14,7	0,0
Frutas frescas	3	0,0	-49,5	-0,0
Lanas sucias	1	0,0	-73,5	-0,0
Tabaco sin elaborar	s	s	s	s
Minerales metalíferos, escorias y cenizas	s	s	s	s
Resto de productos primarios	25	0,1	38,7	0,0
<b>Manufacturas de Origen Agropecuario</b>	<b>10.590</b>	<b>32,1</b>	<b>12,0</b>	<b>4,1</b>
Residuos y desperdicios de la industria alimenticia	3.512	10,6	3,7	0,4
Grasas y aceites	3.118	9,4	17,8	1,7
Carnes y sus preparados	2.174	6,6	17,5	1,2
Productos de molinería y preparaciones	470	1,4	34,2	0,4
Pieles y cueros	281	0,8	2,5	0,0
Productos lácteos	220	0,7	13,9	0,1
Preparados de hortalizas, legumbres y frutas	202	0,6	16,0	0,1
Pescados y mariscos elaborados	183	0,6	8,4	0,1
Azúcar, cacao y artículos de confitería	74	0,2	2,7	0,0
Bebidas, líquidos alcohólicos y vinagre	54	0,2	0,8	0,0
Lanas elaboradas	40	0,1	-10,5	-0,0
Extractos curtientes y tintóreos	29	0,1	-4,9	-0,0
Otros productos de origen animal	29	0,1	-20,2	-0,0
Café, té, yerba mate y especias	3	0,0	56,4	0,0
Frutas secas o procesadas	3	0,0	-11,4	-0,0
Resto de MOA	200	0,6	18,6	0,1

Nota: datos preliminares estimados por extrapolación, proyección o imputación. Fuente: Instituto Nacional de Estadística y Censos.

Elaboración: Dirección Provincial de Estadística.

En las **MOI**, el rubro de mayor peso fue **Material de transporte terrestre** con 6.162 millones de dólares y un alza de 23,7% i.a. **Productos químicos y conexos** registró ventas externas por 2.510 millones de dólares y un crecimiento de 11,0% respecto al año 2021.

Por último, en **CyE** la venta al exterior de mayor magnitud fue del rubro **Carburantes** por 2.376 millones de dólares, presentando un ascenso de 72,3%. Este rubro representó el 69,5% del total exportado de Combustible y Energía.

**Cuadro 2. (Conclusión). Exportaciones por Principales Rubros. Provincia de Buenos Aires. Año 2022**

Denominación	Millones de u\$s	Estructura (en %)	Var. Anual (en %)	Incidencia (en p.p.)
<b>Manufacturas de Origen Industrial</b>	<b>11.730</b>	<b>35,5</b>	<b>16,4</b>	<b>5,9</b>
Material de transporte terrestre	6.162	18,7	23,7	4,2
Productos químicos y conexos	2.510	7,6	11,0	0,9
Metales comunes y sus manufacturas	1.169	3,5	13,3	0,5
Materias plásticas y sus manufacturas	789	2,4	4,5	0,1
Máquinas y aparatos, material eléctrico	502	1,5	5,9	0,1
Cauchos y sus manufacturas	123	0,4	-11,5	-0,1
Textiles y confecciones	119	0,4	17,9	0,1
Papel, cartón, impresos y publicaciones	112	0,3	0,8	0,0
Manufacturas de piedra, yeso, vidrio, etc.	107	0,3	30,7	0,1
Manufacturas de cuero, marroquinería, etc.	25	0,1	4,4	0,0
Vehículos de navegación aérea, marítima y fluvial	9	0,0	493,0	0,0
Calzado y sus partes componentes	5	0,0	-17,3	-0,0
Piedras, metales preciosos y sus manufacturas, etc	1	0,0	-67,3	-0,0
Otras MOI	95	0,3	-4,1	-0,0
<b>Combustibles y Energía</b>	<b>3.419</b>	<b>10,4</b>	<b>66,2</b>	<b>4,9</b>
Carburantes	2.376	7,2	72,3	3,6
Gas de petróleo y otros hidrocarburos gaseosos	550	1,7	42,9	0,6
Grasas y aceites lubricantes	80	0,2	11,2	0,0
Resto de combustibles	413	1,3	86,1	0,7
<b>Total</b>	<b>33.025</b>	<b>100,0</b>	<b>17,8</b>	<b>17,8</b>

Nota: datos preliminares estimados por extrapolación, proyección o imputación. Fuente: Instituto Nacional de Estadística y Censos.

Elaboración: Dirección Provincial de Estadística.

Considerando las exportaciones totales del país, en 2022 la provincia de **Buenos Aires aportó el 37,3% de las ventas externas**, siendo las MOI las de mayor participación con el 50,9%.

Las exportaciones de MOI representaron en las ventas externas totales de la provincia de Buenos Aires 9,4 p.p. más que a nivel nacional.

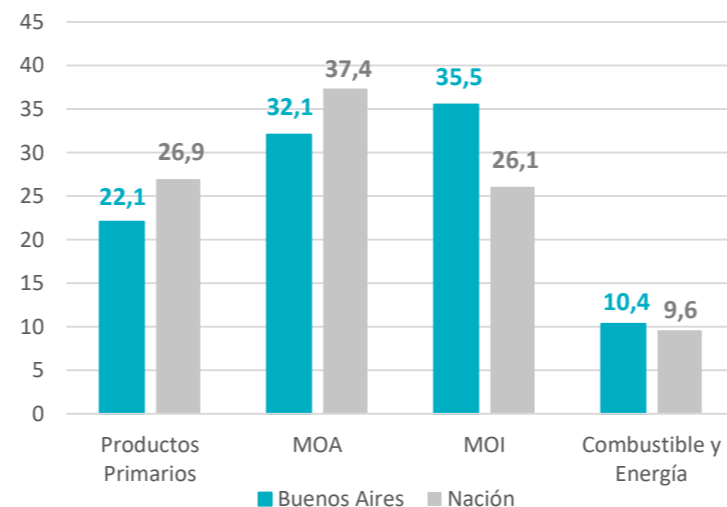
Por su parte, el 40,2% de las exportaciones de CyE de Nación, tuvieron origen en la provincia de Buenos Aires. Asimismo, la participación bonaerense en las ventas externas de las MOA fue de 32,0% y en las de PP un 30,6%.

**Cuadro 3. Exportaciones por Grandes Rubros. Provincia de Buenos Aires y Nación. Año 2022**

Grandes Rubros	Millones de u\$s		Estructura (en %)		Participación Buenos Aires en Nación (en %)
	Buenos Aires	Nación	Buenos Aires	Nación	
Productos Primarios	7.286	23.830	22,1	26,9	30,6
Manufacturas de Origen Agropecuario	10.590	33.055	32,1	37,4	32,0
Manufacturas de Origen Industrial	11.730	23.051	35,5	26,1	50,9
Combustible y Energía	3.419	8.509	10,4	9,6	40,2
<b>Total</b>	<b>33.025</b>	<b>88.445</b>	<b>100,0</b>	<b>100,0</b>	<b>37,3</b>

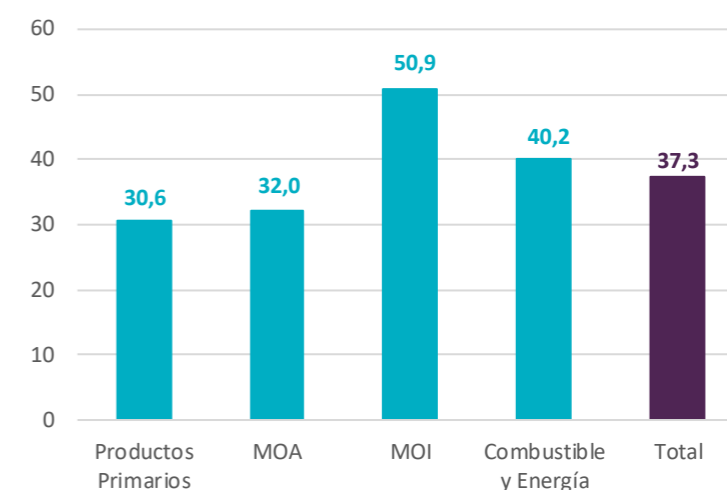
Nota: datos preliminares estimados por extrapolación, proyección o imputación. Fuente: Instituto Nacional de Estadística y Censos. Elaboración: Dirección Provincial de Estadística.

**Gráfico 3. Estructura de las exportaciones. Provincia de Buenos Aires y Nación. Año 2022. En porcentaje**



Nota: datos preliminares estimados por extrapolación, proyección o imputación. Fuente: Instituto Nacional de Estadística y Censos. Elaboración: Dirección Provincial de Estadística.

**Gráfico 4. Participación de las exportaciones de Provincia de Buenos Aires en Nación. Año 2022. En porcentaje**



Nota: datos preliminares estimados por extrapolación, proyección o imputación. Fuente: Instituto Nacional de Estadística y Censos. Elaboración: Dirección Provincial de Estadística.

# Destino de las exportaciones

## Por continente

Durante el año 2022, el 50,0% de las exportaciones de la provincia de Buenos Aires (16.519 millones de dólares) tuvo como destino América, el 27,1% Asia, el 10,7% Europa y el 6,5% África. La menor participación correspondió a Oceanía (2,1%).

Las ventas externas a todos los continentes se vieron incrementadas respecto a 2021: América 18,1%, Asia 16,4%, Europa 15,8%, África 10,5% y Oceanía 11,7%. El destino Indeterminado, que refiere al aprovisionamiento de MOA y CyE a buques y aeronaves, participó 3,6% y registró un crecimiento interanual de 62,3%.

(1) El aprovisionamiento a buques y aeronaves no tiene identificado país y continente de destino, por lo tanto, el continente Indeterminado comprende dichas posiciones arancelarias. A partir de 2019, el INDEC les asignó origen provincial a dichas posiciones e impactó particularmente en la provincia de Buenos Aires.

Cuadro 4. Exportaciones por Continente <sup>1</sup>. Provincia de Buenos Aires. Año 2022

Continente	Millones de u\$s	Estructura (en %)	Var. Anual (en %)	Incidencia (en p.p.)
América	16.519	50,0	18,1	9,0
Asia	8.958	27,1	16,4	4,5
Europa	3.530	10,7	15,8	1,7
África	2.143	6,5	10,5	0,7
Indeterminado	1.174	3,6	62,3	1,6
Oceanía	701	2,1	11,7	0,3
<b>Total</b>	<b>33.025</b>	<b>100,0</b>	<b>17,8</b>	<b>17,8</b>

Nota: datos preliminares estimados por extrapolación, proyección o imputación. Fuente: Instituto Nacional de Estadística y Censos. Elaboración: Dirección Provincial de Estadística.

Cuadro 5. Exportaciones por Continente según Grandes Rubros. Provincia de Buenos Aires. Año 2022. En millones de u\$s

Continente	Productos Primarios	Manufacturas de Origen Agropecuario	Manufacturas de Origen Industrial	Combustible y Energía	Total
América	2.078	2.291	10.451	1.699	16.519
Asia	3.534	4.822	357	245	8.958
Europa	317	2.269	643	301	3.530
África	1.356	599	155	32	2.143
Indeterminado	-	37	-	1.138	1.174
Oceanía	2	572	122	5	701
<b>Total</b>	<b>7.286</b>	<b>10.590</b>	<b>11.730</b>	<b>3.419</b>	<b>33.025</b>

Nota: datos preliminares estimados por extrapolación, proyección o imputación. Fuente: Instituto Nacional de Estadística y Censos. Elaboración: Dirección Provincial de Estadística.

Analizando **por Continente según gran rubro se destacó:**

- El 63,3% de las ventas a América fueron MOI (10.451 millones de dólares).
- El 53,8% de las exportaciones a Asia fueron MOA (4.822 millones de dólares) y el 39,4% PP (3.534 millones de dólares).
- El 64,3% de los envíos a Europa fueron MOA (2.269 millones de dólares).
- El 63,3% de las ventas a África fueron PP (1.356 millones de dólares).
- El 81,6% de lo exportado a Oceanía fueron MOA (572 millones de dólares).

Respecto de la **estructura del Gran rubro por continente,**

- Asia fue destino del 48,5% de los PP y el 45,5% de MOA.
- El 89,1% de las MOI y el 49,7% de CyE se dirigió a América.

**Cuadro 6. Exportaciones por Continente según Grandes Rubros. Provincia de Buenos Aires. Año 2022. Estructura del Continente. En porcentaje.**

Continente	Productos Primarios	Manufacturas de Origen Agropecuario	Manufacturas de Origen Industrial	Combustible y Energía	Total
América	12,6	13,9	63,3	10,3	100,0
Asia	39,4	53,8	4,0	2,7	100,0
Europa	9,0	64,3	18,2	8,5	100,0
África	63,3	28,0	7,3	1,5	100,0
Indeterminado	-	3,1	-	96,9	100,0
Oceanía	0,3	81,6	17,4	0,7	100,0
<b>Total</b>	<b>22,1</b>	<b>32,1</b>	<b>35,5</b>	<b>10,4</b>	<b>100,0</b>

Nota: datos preliminares estimados por extrapolación, proyección o imputación. Fuente: Instituto Nacional de Estadística y Censos. Elaboración: Dirección Provincial de Estadística.

**Cuadro 7. Exportaciones por Continente según Grandes Rubros. Provincia de Buenos Aires. Año 2022. Estructura del Rubro. En porcentaje.**

Continente	Productos Primarios	Manufacturas de Origen Agropecuario	Manufacturas de Origen Industrial	Combustible y Energía	Total
América	28,5	21,6	89,1	49,7	50,0
Asia	48,5	45,5	3,0	7,2	27,1
Europa	4,3	21,4	5,5	8,8	10,7
África	18,6	5,7	1,3	0,9	6,5
Indeterminado	-	0,3	-	33,3	3,6
Oceanía	0,0	5,4	1,0	0,1	2,1
<b>Total</b>	<b>100,0</b>	<b>100,0</b>	<b>100,0</b>	<b>100,0</b>	<b>100,0</b>

Nota: datos preliminares estimados por extrapolación, proyección o imputación. Fuente: Instituto Nacional de Estadística y Censos. Elaboración: Dirección Provincial de Estadística.

## Por Zonas económicas y países seleccionados

En el año 2022, **el 26,9% de las exportaciones provinciales (8.886 millones de dólares), tuvieron como destino el MERCOSUR.** Este monto representó un aumento interanual de 12,1%. Siguió en importancia China y la Unión Europea con 9,9% y 8,9% de participación respectivamente.

Las zonas económicas con mayor incidencia fueron MERCOSUR, China y USMCA (ex NAFTA) con aportes a la variación total de las exportaciones bonaerenses de 3,4 p.p., 3,1 p.p., y 2,2 p.p. respectivamente.

**Cuadro 8. Exportaciones por zonas económicas y países seleccionados. Provincia de Buenos Aires. Año 2022**

Zona/País	Millones de u\$s	Estructura (en %)	Var Anual (en %)	Incidencia (en p.p.)
MERCOSUR	8.886	26,9	12,1	3,4
China	3.254	9,9	36,4	3,1
Unión Europea	2.928	8,9	18,1	1,6
Resto de ALADI	2.459	7,4	21,5	1,6
USMCA (ex NAFTA)	2.156	6,5	39,6	2,2
ASEAN	1.887	5,7	6,6	0,4
Chile	1.851	5,6	4,6	0,3
India	1.393	4,2	31,2	1,2
Medio Oriente	1.272	3,9	-14,8	-0,8
MAGREB y Egipto	1.135	3,4	0,9	0,0
SICA	987	3,0	68,6	1,4
Oceanía	701	2,1	11,7	0,3
República de Corea	580	1,8	36,0	0,5
Reino Unido	230	0,7	36,4	0,2
SACU	167	0,5	74,5	0,3
CEI	140	0,4	-21,1	-0,1
Japón	117	0,4	0,6	0,0
Suiza	13	0,0	41,8	0,0
Resto	2.869	8,7	28,1	2,2
<b>Total</b>	<b>33.025</b>	<b>100,0</b>	<b>17,8</b>	<b>17,8</b>

Nota: datos preliminares estimados por extrapolación, proyección o imputación. Fuente: Instituto Nacional de Estadística y Censos. Elaboración: Dirección Provincial de Estadística.

En el año 2022, las primeras diez Zonas Económicas concentraron el 82,4% de las exportaciones totales con origen en la provincia de Buenos Aires.

Respecto de los PP, el 66,7% tuvo como destinos a las siguientes Zonas, en orden de importancia: China, MERCOSUR, ASEAN, MAGREB y Egipto y Resto de ALADI.

El 60,6% de las ventas externas de las MOA bonaerenses tuvieron como Zonas de destino, en orden de importancia: Unión Europea, China, India, MERCOSUR y ASEAN.

El MERCOSUR, Resto de ALADI y USMCA (ex NAFTA) realizaron el 73,6% de las compras de MOI con origen en la provincia de Buenos Aires.

Las Zonas que concentraron el 53,2% de las ventas externas de CyE fueron: el MERCOSUR, USMCA (ex NAFTA), Unión Europea, China y Chile.

**Cuadro 9. Exportaciones por zonas económicas y países seleccionados según Grandes Rubros. Provincia de Buenos Aires. Año 2022. En millones de u\$s**

Zona/País	Productos Primarios	Manufacturas de Origen Agropecuario	Manufacturas de Origen Industrial	Combustible y Energía	Total
MERCOSUR	935	1.062	6.113	776	8.886
China	1.609	1.445	69	132	3.254
Unión Europea	221	1.794	619	295	2.928
Resto de ALADI	627	308	1.461	63	2.459
USMCA (ex NAFTA)	243	374	1.053	485	2.156
ASEAN	909	855	79	44	1.887
Chile	242	459	1.020	131	1.851
India	63	1.265	28	37	1.393
Medio Oriente	375	749	127	21	1.272
MAGREB y Egipto	776	274	75	10	1.135
SICA	22	73	788	103	987
Oceanía	2	572	122	5	701
República de Corea	365	184	22	9	580
Reino Unido	24	198	6	3	230
SACU	52	41	73	1	167
CEI	37	98	6	-	140
Japón	88	13	16	-	117
Suiza	3	8	2	-	13
Resto	694	820	50	1.305	2.869
<b>Total</b>	<b>7.286</b>	<b>10.590</b>	<b>11.730</b>	<b>3.419</b>	<b>33.025</b>

Nota: datos preliminares estimados por extrapolación, proyección o imputación. Fuente: Instituto Nacional de Estadística y Censos. Elaboración: Dirección Provincial de Estadística.

De las exportaciones al **MERCOSUR**, el **68,8%** fueron **MOI** (6.113 millones de dólares)

Las importaciones de **SICA**, **Resto de ALADI** y **Chile** con origen bonaerense, fueron principalmente de **MOI**, superando el 50,0% y en el caso de SICA alcanzando el 79,9% de las compras.

Por su parte, el 75,2% de las exportaciones a **Japón**, el 68,4% a **MAGREB y Egipto** y el 63,0% a la **República de Corea** fueron **PP**.

En cuanto a las **MOA**, representaron el 90,9% de lo exportado a la **India**, el 85,8% a **Reino Unido** y el 81,6% a **Oceanía**. Otras zonas principalmente importadoras de MOA con origen bonaerense, con más del 50,0% fueron **CEI** (69,8%), la **Unión Europea** (61,3%), **Medio Oriente** (58,9%) y **Suiza** (58,5%).

Respecto de **CyE** las zonas económicas con más del 10,0% de compras del gran rubro fueron **USMCA (ex NAFTA)** con 22,5%, **SICA** con 10,4% y la **Unión Europea** con 10,1%.

**Cuadro 10. Exportaciones por zonas económicas y países seleccionados según Grandes Rubros. Provincia de Buenos Aires. Año 2022. Estructura de la zona. En porcentaje**

Zona/País	Productos Primarios	Manufacturas de Origen Agropecuario	Manufacturas de Origen Industrial	Combustible y Energía	Total
MERCOSUR	10,5	12,0	68,8	8,7	100,0
China	49,4	44,4	2,1	4,1	100,0
Unión Europea	7,5	61,3	21,1	10,1	100,0
Resto de ALADI	25,5	12,5	59,4	2,6	100,0
USMCA (ex NAFTA)	11,3	17,4	48,9	22,5	100,0
ASEAN	48,1	45,3	4,2	2,4	100,0
Chile	13,1	24,8	55,1	7,1	100,0
India	4,5	90,9	2,0	2,7	100,0
Medio Oriente	29,5	58,9	10,0	1,6	100,0
MAGREB y Egipto	68,4	24,1	6,6	0,8	100,0
SICA	2,3	7,4	79,9	10,4	100,0
Oceanía	0,3	81,6	17,4	0,7	100,0
República de Corea	63,0	31,8	3,7	1,5	100,0
Reino Unido	10,2	85,8	2,7	1,3	100,0
SACU	31,4	24,3	43,6	0,7	100,0
CEI	26,1	69,8	4,2	-	100,0
Japón	75,2	11,0	13,8	-	100,0
Suiza	22,2	58,5	19,3	-	100,0
Resto	24,2	28,6	1,7	45,5	100,0
<b>Total</b>	<b>22,1</b>	<b>32,1</b>	<b>35,5</b>	<b>10,4</b>	<b>100,0</b>

Nota: datos preliminares estimados por extrapolación, proyección o imputación. Fuente: Instituto Nacional de Estadística y Censos. Elaboración: Dirección Provincial de Estadística.



Del total de las exportaciones de **PP**, el destino principal fue **China** con 22,1% y en segundo lugar de importancia se ubicó el **MERCOSUR** con 12,8%. Le siguieron en orden de importancia y con más del 10,0%, **ASEAN y MAGREB y Egipto**.

Por su parte, el 16,9% de las **MOA** se dirigieron a la **Unión Europea**, el 13,6% a **China** y el 11,9% a la **India**.

En lo que respecta a las **MOI**, el MERCOSUR concentró el 52,1% y Resto de ALADI 12,5%.

Por último, el 22,7% de las exportaciones de **CyE** fueron al MERCOSUR y el 14,2% a **USMCA (ex NAFTA)**.

**Cuadro 11. Exportaciones por zonas económicas y países seleccionados según Grandes Rubros. Provincia de Buenos Aires. Año 2022. Estructura del Rubro. En porcentaje**

Zona/País	Productos Primarios	Manufacturas de Origen Agropecuario	Manufacturas de Origen Industrial	Combustible y Energía	Total
MERCOSUR	12,8	10,0	52,1	22,7	26,9
China	22,1	13,6	0,6	3,9	9,9
Unión Europea	3,0	16,9	5,3	8,6	8,9
Resto de ALADI	8,6	2,9	12,5	1,8	7,4
USMCA (ex NAFTA)	3,3	3,5	9,0	14,2	6,5
ASEAN	12,5	8,1	0,7	1,3	5,7
Chile	3,3	4,3	8,7	3,8	5,6
India	0,9	11,9	0,2	1,1	4,2
Medio Oriente	5,1	7,1	1,1	0,6	3,9
MAGREB y Egipto	10,7	2,6	0,6	0,3	3,4
SICA	0,3	0,7	6,7	3,0	3,0
Oceanía	0,0	5,4	1,0	0,1	2,1
República de Corea	5,0	1,7	0,2	0,3	1,8
Reino Unido	0,3	1,9	0,1	0,1	0,7
SACU	0,7	0,4	0,6	0,0	0,5
CEI	0,5	0,9	0,0	-	0,4
Japón	1,2	0,1	0,1	-	0,4
Suiza	0,0	0,1	0,0	-	0,0
Resto	9,5	7,7	0,4	38,2	8,7
<b>Total</b>	<b>100,0</b>	<b>100,0</b>	<b>100,0</b>	<b>100,0</b>	<b>100,0</b>

Nota: datos preliminares estimados por extrapolación, proyección o imputación. Fuente: Instituto Nacional de Estadística y Censos. Elaboración: Dirección Provincial de Estadística.

## MERCOSUR

El MERCOSUR fue la principal zona económica de destino de las exportaciones con origen en la provincia de Buenos Aires. Durante el año 2022 concentró el 26,9% del total provincial (8.886 millones de dólares) registrando un aumento de 12,1% respecto al año anterior.

El principal destino dentro de la zona fue **Brasil** con el 80,7% de las ventas externas y una incidencia de 10,1 p.p.

El segundo país en importancia dentro del MERCOSUR fue Uruguay con una participación de 9,5% en el bloque y un crecimiento interanual de 19,9%.

**Cuadro 12. Exportaciones con destino MERCOSUR por País. Provincia de Buenos Aires. Año 2022**

País	Millones de u\$s	Estructura (en %)	Var Anual (en %)	Incidencia (en p.p.)
Brasil	7.174	80,7	12,5	10,1
Uruguay	843	9,5	19,9	1,8
Paraguay	796	9,0	0,8	0,1
Venezuela	73	0,8	17,2	0,1
<b>Total</b>	<b>8.886</b>	<b>100,0</b>	<b>12,1</b>	<b>12,1</b>

Nota: datos preliminares estimados por extrapolación, proyección o imputación. Fuente: Instituto Nacional de Estadística y Censos. Elaboración: Dirección Provincial de Estadística.

**Gráfico 5. Exportaciones con destino MERCOSUR. Estructura. Provincia de Buenos Aires. Año 2022. En porcentaje**



Nota: datos preliminares estimados por extrapolación, proyección o imputación. Fuente: Instituto Nacional de Estadística y Censos. Elaboración: Dirección Provincial de Estadística.

## Principales destinos

El principal país de destino de las exportaciones de la provincia de Buenos Aires fue **Brasil**, con una participación del 21,7% y compras por 7.174 millones de dólares, 12,5% superior al valor registrado el año anterior. La contribución de Brasil a la variación total de las exportaciones de la Provincia fue de 2,9 p.p.

Siguieron según su participación: **China** (9,9%) que registró en 2022 la mayor incidencia, **Chile** (5,6%), **India** (4,2%) y **Estados Unidos** (4,0%).

En orden de incidencia, luego de China y Brasil se ubicó **Indeterminado** con 1,6 p.p. y sexto en orden de importancia. El incremento interanual del aprovisionamiento a buques y aeronaves extranjeros sin identificación del país de destino, fue de 62,3%.

**Cuadro 13. Exportaciones por principales destinos. Provincia de Buenos Aires. Año 2022**

País	Millones de u\$s	Estructura (en %)	Var Anual (en %)	Incidencia (en p.p.)
Brasil	7.174	21,7	12,5	2,9
China	3.254	9,9	36,4	3,1
Chile	1.851	5,6	4,6	0,3
India	1.393	4,2	31,2	1,2
Estados Unidos	1.315	4,0	33,0	1,2
Indeterminado	1.174	3,6	62,3	1,6
Perú	1.025	3,1	19,7	0,6
Países Bajos	929	2,8	45,3	1,0
Colombia	848	2,6	43,8	0,9
Uruguay	843	2,6	19,9	0,5
Paraguay	796	2,4	0,8	0,0
Vietnam	751	2,3	-1,4	-0,0
República de Corea	580	1,8	36,0	0,5
México	559	1,7	44,5	0,6
Australia	509	1,5	5,7	0,1
Resto	10.023	30,4	10,3	3,3
<b>Total</b>	<b>33.025</b>	<b>100,0</b>	<b>17,8</b>	<b>17,8</b>

Nota: datos preliminares estimados por extrapolación, proyección o imputación. Fuente: Instituto Nacional de Estadística y Censos. Elaboración: Dirección Provincial de Estadística.

En el año 2022 las exportaciones de la provincia de Buenos Aires a Brasil totalizaron **7.174 millones de dólares**, con un **incremento de 12,5%** respecto al año anterior.

A excepción de los **PP** que registraron un descenso de 22,1% respecto a 2021, los restantes tres grandes rubros registraron incrementos.

Las **MOI** representaron 70,3% de las compras, 3,2 p.p. más que el año anterior. El monto en dólares fue de 5.042 millones con un aumento interanual de 17,2% y fue el rubro de mayor incidencia con 11,6 p.p.

La participación de Brasil en el total de las exportaciones bonaerenses disminuyó de 22,7% en 2021 a 21,7% en 2022.

**Cuadro 14. Exportaciones con destino Brasil por Grandes Rubros. Provincia de Buenos Aires. Años 2021 y 2022**

Grandes Rubros	Millones de u\$s		Var. Anual (en %)	Incidencia (en p.p.)
	2021	2022		
Productos Primarios	1.109	864	-22,1	-3,8
Manufacturas de Origen Agropecuario	622	720	15,8	1,5
Manufacturas de Origen Industrial	4.300	5.042	17,2	11,6
Combustibles y Energía	344	549	59,5	3,2
<b>Total</b>	<b>6.375</b>	<b>7.174</b>	<b>12,5</b>	<b>12,5</b>

Nota: datos preliminares estimados por extrapolación, proyección o imputación. Fuente: Instituto Nacional de Estadística y Censos. Elaboración: Dirección Provincial de Estadística.

**Cuadro 15. Exportaciones con destino Brasil por Grandes Rubros. Provincia de Buenos Aires. Años 2021 y 2022. En porcentaje**

Grandes Rubros	Estructura		Participación Total Exportaciones	
	2021	2022	2021	2022
Productos Primarios	17,4	12,0	4,0	2,6
Manufacturas de Origen Agropecuario	9,8	10,0	2,2	2,2
Manufacturas de Origen Industrial	67,5	70,3	15,3	15,3
Combustible y Energía	5,4	7,6	1,2	1,7
<b>Total</b>	<b>100</b>	<b>100</b>	<b>22,7</b>	<b>21,7</b>

Nota: datos preliminares estimados por extrapolación, proyección o imputación. Fuente: Instituto Nacional de Estadística y Censos. Elaboración: Dirección Provincial de Estadística.

Las exportaciones con destino a Brasil de **PP** (864 millones de dólares) tuvieron un descenso interanual de 22,1% principalmente por la menor venta de Cereales que fue el rubro principal, con un caída interanual de 22,6% y una incidencia de -3,8 p.p. en la variación de las exportaciones totales a Brasil (12,5%).

Las **MOA** (720 millones de dólares) aumentaron 15,8% respecto al año 2021. El rubro principal fue Productos de molinería y preparaciones con ventas por 258 millones de dólares y 42,0% de incremento interanual. Preparados de hortalizas, legumbres y frutas registró ventas a Brasil por 160 millones de dólares y una variación de 16,3%. Ambos rubros junto con Productos lácteos fueron los de mayor contribución a la variación de las MOA.

**Cuadro 16. Exportaciones con destino Brasil por Principales Rubros. Provincia de Buenos Aires. Años 2021 y 2022**

Denominación	Millones de u\$s		Var. Anual (en %)	Incidencia (en p.p.)
	2021	2022		
<b>Productos Primarios</b>	<b>1.109</b>	<b>864</b>	<b>-22,1</b>	<b>-3,8</b>
Cereales	1.070	829	-22,6	-3,8
Hortalizas y legumbres sin elaborar	23	24	2,7	0,0
Semillas y frutos oleaginosos	7	5	-20,5	-0,0
Pescados y mariscos sin elaborar	5	1	-77,6	-0,1
Animales Vivos	0	0	16,2	0,0
Tabaco sin elaborar	-	s	///	s
Frutas frescas	0	0	-43,0	-0,0
Minerales metalíferos, escorias y cenizas	-	s	///	s
Resto de productos primarios	4	4	2,6	0,0
<b>Manufacturas de Origen Agropecuario</b>	<b>622</b>	<b>720</b>	<b>15,8</b>	<b>1,5</b>
Productos de molinería y preparaciones	182	258	42,0	1,2
Preparados de hortalizas, legumbres y frutas	137	160	16,3	0,4
Productos lácteos	62	87	41,6	0,4
Pescados y mariscos elaborados	58	57	-1,8	-0,0
Carnes y sus preparados	38	41	6,7	0,0
Azúcar, cacao y artículos de confitería	39	39	-1,3	-0,0
Grasas y aceites	38	21	-46,3	-0,3
Extractos curtientes y tintóreos	13	8	-34,6	-0,1
Pieles y cueros	7	8	16,1	0,0
Residuos y desperdicios de la industria alimenticia	7	8	15,4	0,0
Otros productos de origen animal	3	2	-39,9	-0,0
Bebidas, líquidos alcohólicos y vinagre	1	1	131,0	0,0
Frutas secas o procesadas	0	0	408,4	0,0
Café, té, yerba mate y especias	0	0	11,0	0,0
Resto de MOA	37	30	-20,0	-0,1

Nota: datos preliminares estimados por extrapolación, proyección o imputación. Fuente: Instituto Nacional de Estadística y Censos.  
Elaboración: Dirección Provincial de Estadística.

Las **MOI** con destino a Brasil (5.042 millones de dólares) registraron una variación positiva de 17,2%. Dicho aumento se explicó principalmente por las mayores exportaciones de Material de transporte terrestre con una incidencia de 8,9 p.p. en la variación total de las exportaciones a este país.

**CyE** (549 millones de dólares) registró un ascenso de 59,5% explicado principalmente por el aumento de exportaciones de Gas de petróleo y otros hidrocarburos gaseosos que alcanzó los 436 millones de dólares.

**Cuadro 16. (Conclusión). Exportaciones con destino Brasil por Principales Rubros. Provincia de Buenos Aires. Años 2021 y 2022**

Denominación	Millones de u\$s		Var. Anual (en %)	Incidencia (en p.p.)
	2021	2022		
<b>Manufacturas de Origen Industrial</b>	<b>4.300</b>	<b>5.042</b>	<b>17,2</b>	<b>11,6</b>
Material de transporte terrestre	3.038	3.605	18,7	8,9
Productos químicos y conexos	404	502	24,4	1,5
Materias plásticas y sus manufacturas	405	466	15,1	1,0
Máquinas y aparatos, material eléctrico	150	153	2,0	0,0
Metales comunes y sus manufacturas	136	137	1,1	0,0
Textiles y confecciones	53	71	33,1	0,3
Cauchos y sus manufacturas	64	51	-20,2	-0,2
Manufacturas de piedra, yeso, vidrio, etc.	20	34	71,2	0,2
Papel, cartón, impresos y publicaciones	15	8	-43,2	-0,1
Manufacturas de cuero, marroquinería, etc.	0	0	102,4	0,0
Calzado y sus partes componentes	0	0	-31,7	-0,0
Vehículos de navegación aérea, marítima y fluvial	s	s	s	s
Piedras, metales preciosos y sus manufacturas, etc	s	s	s	s
Otras MOI	16	14	-8,5	-0,0
<b>Combustibles y Energía</b>	<b>344</b>	<b>549</b>	<b>59,5</b>	<b>3,2</b>
Gas de petróleo y otros hidrocarburos gaseosos	247	436	76,1	3,0
Carburantes	77	90	17,6	0,2
Grasas y aceites lubricantes	13	9	-35,6	-0,1
Resto de combustibles	7	14	116,2	0,1
<b>Total</b>	<b>6.375</b>	<b>7.174</b>	<b>12,5</b>	<b>12,5</b>

Nota: datos preliminares estimados por extrapolación, proyección o imputación. Fuente: Instituto Nacional de Estadística y Censos. Elaboración: Dirección Provincial de Estadística.

Durante 2022 las exportaciones de la provincia de Buenos Aires a China totalizaron **3.254 millones de dólares**, lo que significó una **variación positiva de 36,4%** respecto al año anterior.

Se observaron aumentos en los cuatro Grandes Rubros. Los principales incrementos se dieron en **CyE** y **PP**.

Los **PP** ascendieron a 1.609 millones de dólares y representaron 49,4% de las compras, 4,2 p.p. más que el año anterior. Fueron el gran rubro de mayor incidencia con 22,3 p.p. La participación de China en las exportaciones de estos productos se vio incrementada respecto a 2021 alcanzando el 4,9%.

**Cuadro 17. Exportaciones con destino China por Grandes Rubros. Provincia de Buenos Aires. Años 2021 y 2022**

Grandes Rubros	Millones de u\$s		Var. Anual (en %)	Incidencia (en p.p.)
	2021	2022		
Productos Primarios	1.077	1.609	49,3	22,3
Manufacturas de Origen Agropecuario	1.226	1.445	17,8	9,2
Manufacturas de Origen Industrial	56	69	23,6	0,6
Combustible y Energía	26	132	406,7	4,4
<b>Total</b>	<b>2.385</b>	<b>3.254</b>	<b>36,4</b>	<b>36,4</b>

Nota: datos preliminares estimados por extrapolación, proyección o imputación. Fuente: Instituto Nacional de Estadística y Censos. Elaboración: Dirección Provincial de Estadística.

**Cuadro 18. Exportaciones con destino China por Grandes Rubros. Provincia de Buenos Aires. Años 2021 y 2022**

Grandes Rubros	Estructura		Participación Total Exportaciones	
	2021	2022	2021	2022
Productos Primarios	45,2	49,4	3,8	4,9
Manufacturas de Origen Agropecuario	51,4	44,4	4,4	4,4
Manufacturas de Origen Industrial	2,3	2,1	0,2	0,2
Combustible y Energía	1,1	4,1	0,1	0,4
<b>Total</b>	<b>100,0</b>	<b>100,0</b>	<b>8,5</b>	<b>9,9</b>

Nota: datos preliminares estimados por extrapolación, proyección o imputación. Fuente: Instituto Nacional de Estadística y Censos. Elaboración: Dirección Provincial de Estadística.

Los **PP** (1.609 millones de dólares) registraron un ascenso de 49,3%, impulsado por Semillas y frutos oleaginosos. Este rubro fue el primero en términos de valor con 905 millones de dólares y registró un aumento interanual de 55,6%.

Las **MOA** (1.445 millones de dólares) crecieron 17,8%, principalmente por el aumento de Carnes y sus preparados (24,2%) que fue el primer rubro en importancia, con una incidencia de 10,7 p.p. y 1.309 millones de dólares.

**Cuadro 19. Exportaciones con destino China por Principales Rubros. Provincia de Buenos Aires. Años 2021 y 2022**

Denominación	Millones de u\$s		Var. Anual (en %)	Incidencia (en p.p.)
	2021	2022		
<b>Productos Primarios</b>	<b>1.077</b>	<b>1.609</b>	<b>49,3</b>	<b>22,3</b>
Semillas y frutos oleaginosos	582	905	55,6	13,6
Cereales	480	664	38,3	7,7
Pescados y mariscos sin elaborar	12	33	172,7	0,9
Hortalizas y legumbres sin elaborar	2	6	215,8	0,2
Animales Vivos	0	0	111,8	0,0
Minerales metalíferos, escorias y cenizas	s	s	s	s
Frutas frescas	0,2	0	-92,2	-0,0
Lanas sucias	s	s	s	s
Resto de productos primarios	-	0	///	0,0
<b>Manufacturas de Origen Agropecuario</b>	<b>1.226</b>	<b>1.445</b>	<b>17,8</b>	<b>9,2</b>
Carnes y sus preparados	1.054	1.309	24,2	10,7
Pieles y cueros	86	65	-24,2	-0,9
Grasas y aceites	61	55	-9,5	-0,2
Productos lácteos	s	s	s	s
Otros productos de origen animal	3	1	-47,2	-0,1
Lanas elaboradas	s	s	s	s
Residuos y desperdicios de la industria alimenticia	s	s	s	s
Pescados y mariscos elaborados	s	s	s	s
Extractos curtientes y tintóreos	s	s	s	s
Productos de molinería y preparaciones	s	s	s	s
Bebidas, líquidos alcohólicos y vinagre	0	s	s	s
Resto de MOA	s	s	s	s

Nota: datos preliminares estimados por extrapolación, proyección o imputación. Fuente: Instituto Nacional de Estadística y Censos.  
Elaboración: Dirección Provincial de Estadística.



Las **MOI** (69 millones de dólares) tuvieron un ascenso interanual de 23,6%. El aumento de mayor peso se presentó en el rubro Productos químicos y conexos, con una incidencia de 0,5 p.p.

Respecto a **CyE** (132 millones de dólares y 406,7% de aumento interanual), el rubro Carburantes impulsó el aumento con un incremento de 1.100,3% y una incidencia positiva de 0,6 p.p.

**Cuadro 19. (Conclusión). Exportaciones con destino China por Principales Rubros. Provincia de Buenos Aires. Años 2021 y 2022**

Denominación	Millones de u\$s		Var. Anual (en %)	Incidencia (en p.p.)
	2021	2022		
<b>Manufacturas de Origen Industrial</b>	<b>56</b>	<b>69</b>	<b>23,6</b>	<b>0,6</b>
Productos químicos y conexos	44	57	28,8	0,5
Metales comunes y sus manufacturas	2	6	139,2	0,1
Materias plásticas y sus manufacturas	5	3	-48,0	-0,1
Máquinas y aparatos, material eléctrico	3	2	-9,9	-0,0
Material de transporte terrestre	0	0	113,2	0,0
Manufacturas de cuero, marroquinería, etc.	s	s	s	s
Textiles y confecciones	s	s	s	s
Manufacturas de piedra, yeso, vidrio, etc.	0	0	192,7	0,0
Cauchos y sus manufacturas	0	0	-79,7	-0,0
Papel, cartón, impresos y publicaciones	0	0	-91,4	-0,0
Calzado y sus partes componentes	s	s	s	s
Otras MOI	1	0	-51,2	-0,0
<b>Combustibles y Energía</b>	<b>26</b>	<b>132</b>	<b>406,7</b>	<b>4,4</b>
Carburantes	1	16	1.100,3	0,6
Grasas y aceites lubricantes	s	s	s	s
Resto de combustibles	s	s	s	s
<b>Total</b>	<b>2.385</b>	<b>3.254</b>	<b>36,4</b>	<b>36,4</b>

Nota: datos preliminares estimados por extrapolación, proyección o imputación. Fuente: Instituto Nacional de Estadística y Censos.  
Elaboración: Dirección Provincial de Estadística.

En el año 2022 las exportaciones de la provincia de Buenos Aires a Chile totalizaron **1.851 millones de dólares**, lo que representó un **aumento de 4,6%** respecto al año anterior.

Excepto PP, los grandes rubros registraron incrementos interanuales. Las **MOI** fueron las que más incidieron en el crecimiento de las exportaciones hacia este destino con 4,7 p.p. y una **variación interanual de 8,9%**.

**Cuadro 20. Exportaciones con destino Chile por Grandes Rubros. Provincia de Buenos Aires. Años 2021 y 2022**

Grandes Rubros	Millones de u\$s		Var. Anual (en %)	Incidencia (en %)
	2021	2022		
Productos Primarios	286	242	-15,5	-2,5
Manufacturas de Origen Agropecuario	452	459	1,4	0,4
Manufacturas de Origen Industrial	936	1.020	8,9	4,7
Combustible y Energía	96	131	36,6	2,0
<b>Total</b>	<b>1.770</b>	<b>1.851</b>	<b>4,6</b>	<b>4,6</b>

Nota: datos preliminares estimados por extrapolación, proyección o imputación. Fuente: Instituto Nacional de Estadística y Censos. Elaboración: Dirección Provincial de Estadística.

**Cuadro 21. Exportaciones con destino Chile por Grandes Rubros. Provincia de Buenos Aires. Años 2021 y 2022**

Grandes Rubros	Estructura		Participación Total Exportaciones	
	2021	2022	2021	2022
Productos Primarios	16,2	13,1	1,0	0,7
Manufacturas de Origen Agropecuario	25,6	24,8	1,6	1,4
Manufacturas de Origen Industrial	52,9	55,1	3,3	3,1
Combustible y Energía	5,4	7,1	0,3	0,4
<b>Total</b>	<b>100</b>	<b>100</b>	<b>6,3</b>	<b>5,6</b>

Nota: datos preliminares estimados por extrapolación, proyección o imputación. Fuente: Instituto Nacional de Estadística y Censos. Elaboración: Dirección Provincial de Estadística.

**Productos Primarios** (242 millones de dólares) registró un descenso de 15,5%. El rubro que propició principalmente esta caída fue Cereales (222 millones de dólares) con una disminución interanual de 17,2% y un aporte a la variación de las exportaciones totales de -2,6 p.p.

Las **MOA** (459 millones de dólares) crecieron 1,4%. La suba más relevante se observó en Productos de molinería y preparaciones (46,1%) con una incidencia de 1,0 p.p.

**Cuadro 22. Exportaciones con destino Chile por Principales Rubros. Provincia de Buenos Aires. Años 2021 y 2022**

Denominación	Millones de u\$s		Var. Anual (en %)	Incidencia (en p.p.)
	2021	2022		
<b>Productos Primarios</b>	<b>286</b>	<b>242</b>	<b>-15,5</b>	<b>-2,5</b>
Cereales	269	222	-17,2	-2,6
Semillas y frutos oleaginosos	13	13	6,3	0,0
Hortalizas y legumbres sin elaborar	1	2	43,5	0,0
Animales Vivos	1	0	-43,3	-0,0
Frutas frescas	s	s	s	s
Pescados y mariscos sin elaborar	s	s	s	s
Resto de productos primarios	3	4	33,5	0,1
<b>Manufacturas de Origen Agropecuario</b>	<b>452</b>	<b>459</b>	<b>1,4</b>	<b>0,4</b>
Residuos y desperdicios de la industria alimenticia	120	122	1,9	0,1
Carnes y sus preparados	148	120	-19,1	-1,6
Grasas y aceites	69	84	21,2	0,8
Productos de molinería y preparaciones	37	54	46,1	1,0
Azúcar, cacao y artículos de confitería	16	16	-3,5	-0,0
Bebidas, líquidos alcohólicos y vinagre	20	14	-29,4	-0,3
Preparados de hortalizas, legumbres y frutas	9	7	-25,7	-0,1
Productos lácteos	4	7	55,7	0,1
Extractos curtientes y tintóreos	4	4	-2,6	-0,0
Pescados y mariscos elaborados	s	s	s	s
Café, té, yerba mate y especias	s	1	s	s
Pielés y cueros	1	0	-48,3	-0,0
Otros productos de origen animal	s	s	s	s
Frutas secas o procesadas	s	0	s	s
Resto de MOA	21	27	28,9	0,3

Nota: datos preliminares estimados por extrapolación, proyección o imputación. Fuente: Instituto Nacional de Estadística y Censos. Elaboración: Dirección Provincial de Estadística.

Las **MOI** (1.020 millones de dólares) registraron un aumento de 8,9%. El rubro que impulsó este crecimiento fue Material de transporte terrestre con 442 millones de dólares, un incremento interanual de 28,3% y 5,5 p.p. de contribución a la variación total.

**CyE** (131 millones de dólares) registró un ascenso de 36,6%. Todos los rubros tuvieron incrementos interanuales. Se destacó la incidencia de 0,9 p.p. del rubro principal Gas de petróleo y otros hidrocarburos gaseosos, con exportaciones por 68 millones de dólares y un aumento de 29,8% respecto al año anterior.

**Cuadro 22. (Conclusión). Exportaciones con destino Chile por Principales Rubros. Provincia de Buenos Aires. Años 2021 y 2022**

Denominación	Millones de u\$s		Var. Anual (en %)	Incidencia (en p.p.)
	2021	2022		
<b>Manufacturas de Origen Industrial</b>	<b>936</b>	<b>1.020</b>	<b>8,9</b>	<b>4,7</b>
Material de transporte terrestre	344	442	28,3	5,5
Productos químicos y conexos	290	284	-2,1	-0,3
Materias plásticas y sus manufacturas	111	105	-6,0	-0,4
Metales comunes y sus manufacturas	59	54	-8,9	-0,3
Máquinas y aparatos, material eléctrico	50	47	-6,3	-0,2
Papel, cartón, impresos y publicaciones	32	36	12,7	0,2
Textiles y confecciones	21	20	-3,1	-0,0
Manufacturas de piedra, yeso, vidrio, etc.	16	19	21,2	0,2
Cauchos y sus manufacturas	3	2	-15,9	-0,0
Manufacturas de cuero, marroquinería, etc.	2	2	2,0	0,0
Calzado y sus partes componentes	2	1	-6,7	-0,0
Vehículos de navegación aérea, marítima y fluvial	0	1	///	0,1
Piedras, metales preciosos y sus manufacturas, etc	0	0	-33,6	-0,0
Otras MOI	7	7	1,0	0,0
<b>Combustibles y Energía</b>	<b>96</b>	<b>131</b>	<b>36,6</b>	<b>2,0</b>
Gas de petróleo y otros hidrocarburos gaseosos	53	68	29,8	0,9
Grasas y aceites lubricantes	27	31	15,7	0,2
Carburantes	13	25	95,9	0,7
Resto de combustibles	4	7	75,9	0,2
<b>Total</b>	<b>1.770</b>	<b>1.851</b>	<b>4,6</b>	<b>4,6</b>

Nota: datos preliminares estimados por extrapolación, proyección o imputación. Fuente: Instituto Nacional de Estadística y Censos. Elaboración: Dirección Provincial de Estadística.

Las exportaciones de la provincia de Buenos Aires a India totalizaron **1.393 millones de dólares**, lo que representó un **crecimiento de 31,2%** respecto al año anterior.

Durante el año 2022, el **90,9%** de las exportaciones con destino a India fueron **MOA** (1.265 millones de dólares). Este gran rubro, explicó 25,4 p.p. de los 31,2 p.p. de la variación total interanual y creció 27,0% respecto al año previo.

**Cuadro 23. Exportaciones con destino India por Grandes Rubros. Provincia de Buenos Aires. Años 2021 y 2022**

Grandes Rubros	Millones de u\$s		Var. Anual (en %)	Incidencia (en p.p.)
	2021	2022		
Productos Primarios	2	63	2.591,3	5,7
Manufacturas de Origen Agropecuario	996	1.265	27,0	25,4
Manufacturas de Origen Industrial	30	28	-6,6	-0,2
Combustible y Energía	34	37	9,5	0,3
<b>Total</b>	<b>1.062</b>	<b>1.393</b>	<b>31,2</b>	<b>31,2</b>

Nota: datos preliminares estimados por extrapolación, proyección o imputación. Fuente: Instituto Nacional de Estadística y Censos. Elaboración: Dirección Provincial de Estadística.

**Cuadro 24. Exportaciones con destino India por Grandes Rubros. Provincia de Buenos Aires. Años 2021 y 2022**

Grandes Rubros	Estructura		Participación Total Exportaciones	
	2021	2022	2021	2022
Productos Primarios	0,2	4,5	0,0	0,2
Manufacturas de Origen Agropecuario	93,8	90,9	3,6	3,8
Manufacturas de Origen Industrial	2,8	2,0	0,1	0,1
Combustible y Energía	3,2	2,7	0,1	0,1
<b>Total</b>	<b>100</b>	<b>100</b>	<b>3,8</b>	<b>4,2</b>

Nota: datos preliminares estimados por extrapolación, proyección o imputación. Fuente: Instituto Nacional de Estadística y Censos. Elaboración: Dirección Provincial de Estadística.

Los **PP** con destino a la India (63 millones de dólares) aumentaron 2.591,3% interanual. La principal suba se observó en la exportación de Cereales con 16.311,8% y una incidencia de 5,8 p. p.

Las **MOA** (1.265 millones de dólares) crecieron un 27,0%. El rubro Grasas y aceites resultó el de mayor peso y registró un aumento de 32,4%, con una incidencia de 28,7 p.p.

**Cuadro 25. Exportaciones con destino India por Principales Rubros. Provincia de Buenos Aires. Años 2021 y 2022**

Denominación	Millones de u\$s		Var. Anual (en %)	Incidencia (en p.p.)
	2021	2022		
<b>Productos Primarios</b>	<b>2</b>	<b>63</b>	<b>2.591,3</b>	<b>5,7</b>
Cereales	0	62	16.311,8	5,8
Pescados y mariscos sin elaborar	s	s	s	s
Lanas sucias	s	s	s	s
Animales Vivos	0	0	-32,3	-0,0
Semillas y frutos oleaginosos	s	0	s	s
Hortalizas y legumbres sin elaborar	0	-	-100,0	-0,0
Resto de productos primarios	s	1	s	s
<b>Manufacturas de Origen Agropecuario</b>	<b>996</b>	<b>1.265</b>	<b>27,0</b>	<b>25,4</b>
Grasas y aceites	941	1.246	32,4	28,7
Pieles y cueros	7	15	126,1	0,8
Residuos y desperdicios de la industria alimenticia	s	s	s	s
Lanas elaboradas	s	0	s	s
Café, té, yerba mate y especias	-	s	s	s
Extractos curtientes y tintóreos	0	s	s	s
Productos lácteos	-	s	s	s
Resto de MOA	-	s	s	s

Nota: datos preliminares estimados por extrapolación, proyección o imputación. Fuente: Instituto Nacional de Estadística y Censos. Elaboración: Dirección Provincial de Estadística.

Las ventas de **MOI** (28 millones de dólares) se redujeron 6,6% respecto del año 2021.

Respecto a **CyE**, registró exportaciones por 37 millones de dólares con un incremento interanual de 9,5%.

**Cuadro 25 (Conclusión). Exportaciones con destino India por Principales Rubros. Provincia de Buenos Aires. Años 2021 y 2022**

Denominación	Millones de u\$s		Var. Anual (en %)	Incidencia (en p.p.)
	2021	2022		
<b>Manufacturas de Origen Industrial</b>	<b>30</b>	<b>28</b>	<b>-6,6</b>	<b>-0,2</b>
Productos químicos y conexos	23	23	1,8	0,0
Máquinas y aparatos, material eléctrico	2	2	-0,5	-0,0
Metales comunes y sus manufacturas	4	1	-63,5	-0,2
Cauchos y sus manufacturas	0	1	88,9	0,0
Materias plásticas y sus manufacturas	0	0	-40,4	-0,0
Calzado y sus partes componentes	-	s	s	s
Manufacturas de piedra, yeso, vidrio, etc.	s	s	s	s
Material de transporte terrestre	s	s	s	s
Textiles y confecciones	s	s	s	s
Manufacturas de cuero, marroquinería, etc.	s	-	s	s
Papel, cartón, impresos y publicaciones	s	-	s	s
Otras MOI	0	0	2,3	0,0
<b>Combustibles y Energía</b>	<b>34</b>	<b>37</b>	<b>9,5</b>	<b>0,3</b>
Carburantes	s	s	s	s
Resto de combustibles	s	s	s	s
<b>Total</b>	<b>1.062</b>	<b>1.393</b>	<b>31,2</b>	<b>31,2</b>

Nota: datos preliminares estimados por extrapolación, proyección o imputación. Fuente: Instituto Nacional de Estadística y Censos. Elaboración: Dirección Provincial de Estadística.

# Estados Unidos

En el año 2022 las exportaciones de la provincia de Buenos Aires a Estados Unidos totalizaron **1.315 millones de dólares**, lo que representó una **suba del 33,0%** respecto al año anterior.

Tres de los cuatro grandes rubros registraron aumentos. En particular, los **CyE** experimentaron la mayor suba con 184,6% y fueron los de mayor incidencia con 28,9 p.p.

**Cuadro 26. Exportaciones con destino Estados Unidos por Grandes Rubros. Provincia de Buenos Aires. Años 2021 y 2022**

Grandes Rubros	Millones de u\$s		Var. Anual (en %)	Incidencia (en p.p.)
	2021	2022		
Productos Primarios	153	197	28,9	4,5
Manufacturas de Origen Agropecuario	161	205	27,2	4,4
Manufacturas de Origen Industrial	521	474	-8,9	-4,7
Combustible y Energía	155	440	184,6	28,9
<b>Total</b>	<b>989</b>	<b>1.315</b>	<b>33,0</b>	<b>33,0</b>

Nota: datos preliminares estimados por extrapolación, proyección o imputación. Fuente: Instituto Nacional de Estadística y Censos. Elaboración: Dirección Provincial de Estadística.

**Cuadro 27. Exportaciones con destino Estados Unidos por Grandes Rubros. Provincia de Buenos Aires. Años 2021 y 2022. En porcentaje**

Grandes Rubros	Estructura		Participación Total Exportaciones	
	2021	2022	2021	2022
Productos Primarios	15,4	15,0	0,5	0,6
Manufacturas de Origen Agropecuario	16,3	15,6	0,6	0,6
Manufacturas de Origen Industrial	52,7	36,0	1,9	1,4
Combustible y Energía	15,6	33,5	0,6	1,3
<b>Total</b>	<b>100</b>	<b>100</b>	<b>3,5</b>	<b>4,0</b>

Nota: datos preliminares estimados por extrapolación, proyección o imputación. Fuente: Instituto Nacional de Estadística y Censos. Elaboración: Dirección Provincial de Estadística.



Los **PP** con destino a Estados Unidos (197 millones de dólares) registraron un alza de 28,9% interanual. Los rubros que principalmente impulsaron el crecimiento fueron: Cereales con ventas por 46 millones de dólares, un crecimiento de 128,5% y un aporte a la variación de 2,6 p.p., y Semillas y frutos oleaginosos con una incidencia de 2,3 p.p.

Las **MOA** (205 millones de dólares) crecieron un 27,2%. Los rubros que determinaron este incremento fueron Grasas y Aceites con una incidencia de 3,4 p.p., ventas por 53 millones de dólares, un aumento interanual de 175,8%, y Carne y sus preparados registró una incidencia de 1,0 p.p. y resultó el rubro de mayor valor exportado en las MOA con 79 millones de dólares.

**Cuadro 28. Exportaciones con destino Estados Unidos por Principales Rubros. Provincia de Buenos Aires. Años 2021 y 2022**

Denominación	Millones de u\$s		Var. Anual (en %)	Incidencia (en p.p.)
	2021	2022		
<b>Productos Primarios</b>	<b>153</b>	<b>197</b>	<b>28,9</b>	<b>4,5</b>
Miel	68	74	8,4	0,6
Semillas y frutos oleaginosos	38	60	59,6	2,3
Cereales	20	46	128,5	2,6
Animales Vivos	7	10	43,0	0,3
Pescados y mariscos sin elaborar	18	6	-69,4	-1,3
Hortalizas y legumbres sin elaborar	1	1	-20,7	-0,0
Frutas frescas	0	0	-68,5	-0,0
Resto de productos primarios	1	1	4,2	0,0
<b>Manufacturas de Origen Agropecuario</b>	<b>161</b>	<b>205</b>	<b>27,2</b>	<b>4,4</b>
Carnes y sus preparados	69	79	14,5	1,0
Grasas y aceites	19	53	175,8	3,4
Pescados y mariscos elaborados	32	32	-0,1	-0,0
Residuos y desperdicios de la industria alimenticia	7	11	62,2	0,4
Piel y cueros	19	11	-40,9	-0,8
Productos de molinería y preparaciones	7	6	-15,2	-0,1
Frutas secas o procesadas	3	2	-19,9	-0,1
Azúcar, cacao y artículos de confitería	0	1	477,2	0,1
Productos lácteos	s	s	s	s
Preparados de hortalizas, legumbres y frutas	0	0	312,1	0,0
Bebidas, líquidos alcohólicos y vinagre	1	0	-22,6	-0,0
Otros productos de origen animal	0	0	46,0	0,0
Extractos curtientes y tintóreos	0	0	6,5	0,0
Lanas elaboradas	s	s	s	s
Café, té, yerba mate y especias	0	s	s	s
Resto de MOA	3	6	105,9	0,3

Nota: datos preliminares estimados por extrapolación, proyección o imputación. Fuente: Instituto Nacional de Estadística y Censos. Elaboración: Dirección Provincial de Estadística.

Las **MOI** con destino a Estados Unidos (474 millones de dólares) registraron una caída interanual de 8,9%. Los rubros que más incidieron en la caída fueron Metales comunes y sus manufacturas por 192 millones de dólares, una variación de -11,4%, y una incidencia de -2,5 p.p. Material de transporte terrestre fue el segundo rubro con incidencia negativa, ventas externas por 21 millones de dólares, un descenso interanual de 50,3% y un aporte a la variación de -2,2 p.p. El rubro Máquinas y aparatos, material eléctrico presentó una suba de 42,1% y una incidencia de 1,7 p.p.

Respecto a **CyE** (440 millones de dólares), el aumento respecto al año anterior de 184,6% y fue impulsado por el rubro Carburantes que creció 375,5% con una incidencia de 23,7 p.p.

**Cuadro 28. (Conclusión) Exportaciones con destino Estados Unidos por Principales Rubros. Provincia de Buenos Aires. Años 2021 y 2022**

Denominación	Millones de u\$s		Var. Anual (en %)	Incidencia (en p.p.)
	2021	2022		
<b>Manufacturas de Origen Industrial</b>	<b>521</b>	<b>474</b>	<b>-8,9</b>	<b>-4,7</b>
Metales comunes y sus manufacturas	217	192	-11,4	-2,5
Productos químicos y conexos	118	100	-15,7	-1,9
Máquinas y aparatos, material eléctrico	39	55	42,1	1,7
Cauchos y sus manufacturas	50	50	-0,4	-0,0
Material de transporte terrestre	42	21	-50,3	-2,2
Materias plásticas y sus manufacturas	15	20	32,4	0,5
Manufacturas de cuero, marroquinería, etc.	8	7	-16,1	-0,1
Papel, cartón, impresos y publicaciones	4	5	29,5	0,1
Textiles y confecciones	2	4	107,4	0,2
Manufacturas de piedra, yeso, vidrio, etc.	5	2	-52,6	-0,3
Calzado y sus partes componentes	2	1	-41,2	-0,1
Vehículos de navegación aérea, marítima y fluvial	s	1	s	s
Piedras, metales preciosos y sus manufacturas, etc	s	0	s	s
Otras MOI	17	16	-4,4	-0,1
<b>Combustibles y Energía</b>	<b>155</b>	<b>440</b>	<b>184,6</b>	<b>28,9</b>
Carburantes	62	297	375,5	23,7
Grasas y aceites lubricantes	s	s	s	s
Gas de petróleo y otros hidrocarburos gaseosos	s	s	s	s
Resto de combustibles	79	132	67,4	5,4
<b>Total</b>	<b>989</b>	<b>1.315</b>	<b>33,0</b>	<b>33,0</b>

Nota: datos preliminares estimados por extrapolación, proyección o imputación. Fuente: Instituto Nacional de Estadística y Censos. Elaboración: Dirección Provincial de Estadística.

En el año 2022 las exportaciones de la provincia de Buenos Aires con destino a Perú totalizaron **1.025 millones de dólares**, lo que representó un **aumento de 19,7%** respecto al año anterior.

**PP** creció 37,2% y fue el principal gran rubro en términos de aporte a la variación con 10,7 p.p. En participación, en el primer lugar se ubicaron las **MOI** con 52,7% y una incidencia de 10,1 p.p.

**Cuadro 29. Exportaciones con destino Perú por Grandes Rubros. Provincia de Buenos Aires. Años 2021 y 2022**

Grandes Rubros	Millones de u\$s		Var. Anual (en %)	Incidencia (en p.p.)
	2021	2022		
Productos Primarios	246	337	37,2	10,7
Manufacturas de Origen Agropecuario	132	126	-4,3	-0,7
Manufacturas de Origen Industrial	453	540	19,1	10,1
Combustible y Energía	26	22	-13,1	-0,4
<b>Total</b>	<b>856</b>	<b>1.025</b>	<b>19,7</b>	<b>19,7</b>

Nota: datos preliminares estimados por extrapolación, proyección o imputación. Fuente: Instituto Nacional de Estadística y Censos. Elaboración: Dirección Provincial de Estadística.

**Cuadro 30. Exportaciones con destino Perú por Grandes Rubros. Provincia de Buenos Aires. Años 2021 y 2022. En porcentaje**

Grandes Rubros	Estructura		Participación Total Exportaciones	
	2021	2022	2021	2022
Productos Primarios	28,7	32,9	0,9	1,0
Manufacturas de Origen Agropecuario	15,4	12,3	0,5	0,4
Manufacturas de Origen Industrial	52,9	52,7	1,6	1,6
Combustible y Energía	3,0	2,2	0,1	0,1
<b>Total</b>	<b>100</b>	<b>100</b>	<b>3,1</b>	<b>3,1</b>

Nota: datos preliminares estimados por extrapolación, proyección o imputación. Fuente: Instituto Nacional de Estadística y Censos. Elaboración: Dirección Provincial de Estadística.

**PP** (337 millones de dólares) registró un ascenso de 37,2%. El rubro que definió este crecimiento fue el de Cereales con ventas externas por 322 millones de dólares, una variación de 40,4% y un aporte al aumento de 10,8 p.p.

Las **MOA** (126 millones de dólares) se contrajeron 4,3%. Dentro de este gran rubro, Residuos y desperdicios de la industria alimenticia por 20 millones de dólares presentó la mayor incidencia negativa con -0,4 p.p.

**Cuadro 31. Exportaciones con destino Perú por Principales Rubros. Provincia de Buenos Aires. Años 2021 y 2022**

Denominación	Millones de u\$s		Var. Anual (en %)	Incidencia (en p.p.)
	2021	2022		
<b>Productos Primarios</b>	<b>246</b>	<b>337</b>	<b>37,2</b>	<b>10,7</b>
Cereales	229	322	40,4	10,8
Pescados y mariscos sin elaborar	8	13	50,6	0,5
Semillas y frutos oleaginosos	7	2	-70,3	-0,5
Animales Vivos	1	0	-56,7	-0,0
Hortalizas y legumbres sin elaborar	0	0	1.952,0	0,0
Minerales metalíferos, escorias y cenizas	s	-	s	s
Resto de productos primarios	s	0	s	s
<b>Manufacturas de Origen Agropecuario</b>	<b>132</b>	<b>126</b>	<b>-4,3</b>	<b>-0,7</b>
Grasas y aceites	78	76	-2,3	-0,2
Residuos y desperdicios de la industria alimenticia	24	20	-15,2	-0,4
Carnes y sus preparados	17	18	5,5	0,1
Azúcar, cacao y artículos de confitería	3	2	-13,0	-0,0
Lanas elaboradas	s	s	s	s
Productos de molinería y preparaciones	1	2	73,3	0,1
Pescados y mariscos elaborados	1	1	16,2	0,0
Extractos curtientes y tintóreos	1	1	-11,2	-0,0
Bebidas, líquidos alcohólicos y vinagre	0	0	222,8	0,0
Productos lácteos	s	s	s	s
Pieles y cueros	0	0	424,1	0,0
Preparados de hortalizas, legumbres y frutas	s	s	s	s
Otros productos de origen animal	0	s	s	s
Café, té, yerba mate y especias	s	-	s	s
Resto de MOA	5	4	-23,1	-0,1

Nota: datos preliminares estimados por extrapolación, proyección o imputación. Fuente: Instituto Nacional de Estadística y Censos. Elaboración: Dirección Provincial de Estadística.

Las **MOI** (540 millones de dólares) registraron un alza de 19,1%. Material de transporte terrestre fue el rubro de mayor peso y que determinó el aumento del gran rubro al crecer 26,4% e incidir 10,1 p.p.

**CyE** (22 millones de dólares) tuvo un descenso de 13,1% respecto del año anterior.

**Cuadro 31. (Conclusión). Exportaciones con destino Perú por Principales Rubros. Provincia de Buenos Aires. Años 2021 y 2022**

Denominación	Millones de u\$s		Var. Anual (en %)	Incidencia (en p.p.)
	2021	2022		
<b>Manufacturas de Origen Industrial</b>	<b>453</b>	<b>540</b>	<b>19,1</b>	<b>10,1</b>
Material de transporte terrestre	327	414	26,4	10,1
Productos químicos y conexos	60	58	-3,8	-0,3
Máquinas y aparatos, material eléctrico	21	24	14,2	0,3
Materias plásticas y sus manufacturas	26	24	-9,9	-0,3
Metales comunes y sus manufacturas	8	9	11,4	0,1
Papel, cartón, impresos y publicaciones	3	3	-1,6	-0,0
Manufacturas de piedra, yeso, vidrio, etc.	2	2	9,9	0,0
Textiles y confecciones	1	1	37,0	0,0
Cauchos y sus manufacturas	1	1	-44,5	-0,1
Manufacturas de cuero, marroquinería, etc.	0	0	21,8	0,0
Calzado y sus partes componentes	0	0	-23,5	-0,0
Vehículos de navegación aérea, marítima y fluvial	s	s	s	s
Piedras, metales preciosos y sus manufacturas, etc	s	s	s	s
Otras MOI	3	4	31,9	0,1
<b>Combustibles y Energía</b>	<b>26</b>	<b>22</b>	<b>-13,1</b>	<b>-0,4</b>
Carburantes	s	20	s	s
Grasas y aceites lubricantes	5	2	-65,1	-0,4
Gas de petróleo y otros hidrocarburos gaseosos	s	-	s	s
<b>Total</b>	<b>541</b>	<b>856</b>	<b>58,3</b>	<b>58,3</b>

Nota: datos preliminares estimados por extrapolación, proyección o imputación. Fuente: Instituto Nacional de Estadística y Censos. Elaboración: Dirección Provincial de Estadística.

En el año 2022 las exportaciones de la provincia de Buenos Aires a Países Bajos totalizaron **929 millones de dólares**, lo que representó un **ascenso de 45,3%** respecto al año anterior.

Los cuatro grandes rubros presentaron aumentos respecto a 2021. En 2022, el **50,7%** de las exportaciones con destino a Países Bajos fueron **MOI** y en segundo lugar se ubicaron las MOA con 33,2%. Las MOI presentaron la mayor incidencia con 22,2 p.p. y crecieron 43,2% respecto del año previo.

**Cuadro 32. Exportaciones con destino Países Bajos por Grandes Rubros. Provincia de Buenos Aires. Años 2021 y 2022**

Grandes Rubros	Millones de u\$s		Var. Anual (en %)	Incidencia (en p.p.)
	2021	2022		
Productos Primarios	27	34	27,6	1,2
Manufacturas de Origen Agropecuario	208	308	48,3	15,7
Manufacturas de Origen Industrial	328	470	43,2	22,2
Combustible y Energía	76	116	52,5	6,2
<b>Total</b>	<b>639</b>	<b>929</b>	<b>45,3</b>	<b>45,3</b>

Nota: datos preliminares estimados por extrapolación, proyección o imputación. Fuente: Instituto Nacional de Estadística y Censos. Elaboración: Dirección Provincial de Estadística.

**Cuadro 33. Exportaciones con destino Países Bajos por Grandes Rubros. Provincia de Buenos Aires. Años 2021 y 2022. En porcentaje**

Grandes Rubros	Estructura		Participación Total Exportaciones	
	2021	2022	2021	2022
Productos Primarios	4,2	3,7	0,1	0,1
Manufacturas de Origen Agropecuario	32,5	33,2	0,7	0,9
Manufacturas de Origen Industrial	51,4	50,7	1,2	1,4
Combustible y Energía	11,9	12,5	0,3	0,4
<b>Total</b>	<b>100,0</b>	<b>100,0</b>	<b>2,3</b>	<b>2,8</b>

Nota: datos preliminares estimados por extrapolación, proyección o imputación. Fuente: Instituto Nacional de Estadística y Censos. Elaboración: Dirección Provincial de Estadística.

PP (34 millones de dólares) exhibió una suba de 27,6%. Semillas y frutos oleaginosos fue el rubro principal con 28 millones de dólares y el de mayor incidencia con 1,0 p.p.

Las MOA (308 millones de dólares) registraron un aumento de 48,3%. Los rubros de mayor incidencia fueron: Residuos y desperdicios de la industria alimenticia con 12,1 p.p. y Carnes y sus preparados con 4,7 p.p. Las variaciones interanuales fueron 67,8% y 49,6% respectivamente.

**Cuadro 34. Exportaciones con destino Países Bajos por Principales Rubros. Provincia de Buenos Aires. Años 2021 y 2022**

Denominación	Millones de u\$s		Var. Anual (en %)	Incidencia (en p.p.)
	2021	2022		
<b>Productos Primarios</b>	<b>27</b>	<b>34</b>	<b>27,6</b>	<b>1,2</b>
Semillas y frutos oleaginosos	21	28	32,1	1,0
Cereales	2	3	59,8	0,2
Pescados y mariscos sin elaborar	3	2	-22,0	-0,1
Animales Vivos	1	1	111,7	0,1
Hortalizas y legumbres sin elaborar	1	0	-52,0	-0,1
Miel	s	s	s	s
Frutas frescas	0	0	-73,4	-0,0
Resto de productos primarios	s	s	s	s
<b>Manufacturas de Origen Agropecuario</b>	<b>208</b>	<b>308</b>	<b>48,3</b>	<b>15,7</b>
Residuos y desperdicios de la industria alimenticia	115	192	67,8	12,1
Carnes y sus preparados	61	91	49,6	4,7
Grasas y aceites	32	23	-28,4	-1,4
Bebidas, líquidos alcohólicos y vinagre	1	1	40,5	0,0
Preparados de hortalizas, legumbres y frutas	-	s	s	s
Otros productos de origen animal	s	0	s	s
Pescados y mariscos elaborados	s	s	s	s
Productos de molinería y preparaciones	s	s	s	s
Azúcar, cacao y artículos de confitería	-	s	s	s
Pieles y cueros	s	-	s	s
Resto de MOA	s	s	s	s

Nota: datos preliminares estimados por extrapolación, proyección o imputación. Fuente: Instituto Nacional de Estadística y Censos. Elaboración: Dirección Provincial de Estadística.

Las **MOI** (470 millones de dólares) aumentaron 43,2% respecto al año anterior. El mayor aporte se debió al incremento de las ventas externas de Productos químicos y conexos con una variación de 44,3% y la mayor incidencia (22,5 p.p.).

**CyE** (116 millones de dólares) tuvo un aumento interanual de 52,5% y una incidencia de 6,2 p.p.. El secreto estadístico impide el análisis de los rubros.

**Cuadro 34. (Conclusión). Exportaciones con destino Países Bajos por Principales Rubros. Provincia de Buenos Aires. Años 2021 y 2022**

Denominación	Millones de u\$s		Var. Anual (en %)	Incidencia (en p.p.)
	2021	2022		
<b>Manufacturas de Origen Industrial</b>	<b>328</b>	<b>470</b>	<b>43,2</b>	<b>22,2</b>
Productos químicos y conexos	325	468	44,3	22,5
Metales comunes y sus manufacturas	1	1	-21,2	-0,0
Materias plásticas y sus manufacturas	2	s	s	s
Máquinas y aparatos, material eléctrico	0	0	-0,4	-0,0
Material de transporte terrestre	s	s	s	s
Textiles y confecciones	s	0	s	s
Papel, cartón, impresos y publicaciones	0	0	-85,5	-0,0
Manufacturas de cuero, marroquinería, etc.	0	s	s	s
Manufacturas de piedra, yeso, vidrio, etc.	s	s	s	s
Cauchos y sus manufacturas	0	-	-100,0	-0,0
Otras MOI	0	1	160,4	0,1
<b>Combustibles y Energía</b>	<b>76</b>	<b>116</b>	<b>52,5</b>	<b>6,2</b>
Carburantes	s	s	s	s
Resto de combustibles	s	s	s	s
<b>Total</b>	<b>639</b>	<b>929</b>	<b>45,3</b>	<b>45,3</b>

Nota: datos preliminares estimados por extrapolación, proyección o imputación. Fuente: Instituto Nacional de Estadística y Censos. Elaboración: Dirección Provincial de Estadística.



En el año 2022 las exportaciones de la provincia de Buenos Aires a Colombia totalizaron **848 millones de dólares**, lo que representó un **aumento de 43,8%** respecto al año anterior.

Loa **PP** registraron ventas externas por 203 millones de dólares, tuvieron un incremento de 45,5% respecto a 2021 y una incidencia de 10,8 p.p.

Durante el año 2022, el 68,0% de las exportaciones con destino a Colombia fueron **MOI**, y la incidencia de este rubro fue la mayor (29,6 p.p.)

Además, el porcentaje de las **MOA** a este país respecto de las exportaciones totales de MOA con origen en la provincia de Buenos Aires disminuyó de 7,1% a 5,3% interanual y aumentó la participación de **CyE** de 1,0% a 2,7% con una variación interanual de 292,3%.

**Cuadro 35. Exportaciones con destino Colombia por Grandes Rubros. Provincia de Buenos Aires. Años 2021 y 2022**

Grandes Rubros	Millones de u\$s		Var. Anual (en %)	Incidencia (p.p.)
	2021	2022		
Productos Primarios	140	203	45,5	10,8
Manufacturas de Origen Agropecuario	42	45	6,6	0,5
Manufacturas de Origen Industrial	402	577	43,4	29,6
Combustible y Energía	6	23	292,3	2,9
<b>Total</b>	<b>590</b>	<b>848</b>	<b>43,8</b>	<b>43,8</b>

Nota: datos preliminares estimados por extrapolación, proyección o imputación. Fuente: Instituto Nacional de Estadística y Censos. Elaboración: Dirección Provincial de Estadística.

**Cuadro 36. Exportaciones con destino Colombia por Grandes Rubros. Provincia de Buenos Aires. Años 2021 y 2022. En porcentaje**

Grandes Rubros	Estructura		Participación Total Exportaciones	
	2021	2022	2021	2022
Productos Primarios	23,7	24,0	0,5	0,6
Manufacturas de Origen Agropecuario	7,1	5,3	0,1	0,1
Manufacturas de Origen Industrial	68,2	68,0	1,4	1,7
Combustible y Energía	1,0	2,7	0,0	0,1
<b>Total</b>	<b>100</b>	<b>100</b>	<b>2,1</b>	<b>2,6</b>

Nota: datos preliminares estimados por extrapolación, proyección o imputación. Fuente: Instituto Nacional de Estadística y Censos. Elaboración: Dirección Provincial de Estadística.

Respecto de **PP**, el rubro Cereales fue el principal con exportaciones por 200 millones de dólares y una incidencia de 10,7 p.p.

Las **MOA** (45 millones de dólares) aumentaron 6,6% respecto al año 2021 e incidieron 0,5 p.p. El rubro principal fue Residuos y desperdicios de la industria alimenticia con una caída de 0,7% interanual.

**Cuadro 37. Exportaciones con destino Colombia por Principales Rubros. Provincia de Buenos Aires. Años 2021 y 2022**

Denominación	Millones de u\$s		Var. Anual (en %)	Incidencia (en p.p.)
	2021	2022		
<b>Productos Primarios</b>	<b>140</b>	<b>203</b>	<b>45,5</b>	<b>10,8</b>
Cereales	137	200	45,9	10,7
Semillas y frutos oleaginosos	1	1	3,5	0,0
Miel	s	s	s	s
Pescados y mariscos sin elaborar	0	0	11,6	0,0
Hortalizas y legumbres sin elaborar	0	0	729,0	0,1
Animales Vivos	0	0	13,5	0,0
Minerales metalíferos, escorias y cenizas	s	s	s	s
Resto de productos primarios	0	0	29,8	0,0
<b>Manufacturas de Origen Agropecuario</b>	<b>42</b>	<b>45</b>	<b>6,6</b>	<b>0,5</b>
Residuos y desperdicios de la industria alimenticia	18	18	-0,7	-0,0
Grasas y aceites	s	s	s	s
Azúcar, cacao y artículos de confitería	2	3	45,2	0,2
Productos de molinería y preparaciones	3	3	1,2	0,0
Productos lácteos	s	s	s	s
Carnes y sus preparados	3	1	-46,1	-0,2
Pieles y cueros	0	1	241,1	0,1
Extractos curtientes y tintóreos	1	1	-19,4	-0,0
Otros productos de origen animal	0	1	28,8	0,0
Preparados de hortalizas, legumbres y frutas	s	s	s	s
Bebidas, líquidos alcohólicos y vinagre	s	s	s	s
Pescados y mariscos elaborados	-	s	///	s
Frutas secas o procesadas	s	-	-100,0	s
Resto de MOA	4	5	31,2	0,2

Nota: datos preliminares estimados por extrapolación, proyección o imputación. Fuente: Instituto Nacional de Estadística y Censos. Elaboración: Dirección Provincial de Estadística.

Las **MOI** (577 millones de dólares) aumentaron 43,4%, debido principalmente al incremento interanual del rubro **Material de transporte terrestre** con ventas por 396 millones de dólares y una incidencia de 19,3 p.p. **Metales comunes y sus manufacturas** incidió 9,5 p.p. con ventas por 93 millones de dólares y un ascenso de 150,9% respecto a 2021.

**Cuadro 37. (Conclusión). Exportaciones con destino Colombia por Principales Rubros. Provincia de Buenos Aires. Años 2021 y 2022**

Denominación	Millones de u\$s		Var. Anual (en %)	Incidencia (en p.p.)
	2021	2022		
<b>Manufacturas de Origen Industrial</b>	<b>402</b>	<b>577</b>	<b>43,4</b>	<b>29,6</b>
Material de transporte terrestre	282	396	40,4	19,3
Metales comunes y sus manufacturas	37	93	150,9	9,5
Productos químicos y conexos	46	49	6,3	0,5
Máquinas y aparatos, material eléctrico	20	22	10,0	0,3
Materias plásticas y sus manufacturas	6	5	-23,2	-0,3
Papel, cartón, impresos y publicaciones	4	4	14,8	0,1
Textiles y confecciones	3	3	13,9	0,1
Manufacturas de piedra, yeso, vidrio, etc.	1	1	8,3	0,0
Cauchos y sus manufacturas	1	1	6,1	0,0
Manufacturas de cuero, marroquinería, etc.	0	1	132,3	0,1
Calzado y sus partes componentes	s	0	s	s
Piedras, metales preciosos y sus manufacturas, etc	s	s	s	s
Vehículos de navegación aérea, marítima y fluvial	s	s	s	s
Otras MOI	2	3	9,8	0,0
<b>Combustibles y Energía</b>	<b>6</b>	<b>23</b>	<b>292,3</b>	<b>2,9</b>
Carburantes	s	s	s	s
Grasas y aceites lubricantes	4	s	s	s
Resto de combustibles	s	s	s	s
<b>Total</b>	<b>590</b>	<b>848</b>	<b>43,8</b>	<b>43,8</b>

Nota: datos preliminares estimados por extrapolación, proyección o imputación. Fuente: Instituto Nacional de Estadística y Censos. Elaboración: Dirección Provincial de Estadística.

En el año 2022 las exportaciones de la provincia de Buenos Aires a Uruguay totalizaron **843 millones de dólares**, lo que representó un **aumento de 19,9%** respecto al año anterior, debido principalmente al incremento de las ventas externas de **MOI** con una incidencia de 10,3 p.p.

La caída de PP y el aumento de las MOA y de CyE, determinó el cambio de estructura de las exportaciones con destino a Uruguay respecto al año previo: la participación de los PP disminuyó de 4,4% a 2,8%, la de las MOA aumentó de 26,8% a 29,1% y la participación de CyE pasó de 1,3% a 3,3%.

La participación de cada uno de los rubros en las respectivas ventas externas a Uruguay, se mantuvo estable respecto del año anterior.

**Cuadro 41. Exportaciones con destino Uruguay por Grandes Rubros. Provincia de Buenos Aires. Años 2021 y 2022**

Grandes Rubros	Millones de u\$s		Var. Anual (en %)	Incidencia (en p.p.)
	2021	2022		
Productos Primarios	31	23	-25,5	-1,1
Manufacturas de Origen Agropecuario	188	245	30,1	8,1
Manufacturas de Origen Industrial	474	547	15,3	10,3
Combustible y Energía	9	28	206,3	2,7
<b>Total</b>	<b>703</b>	<b>843</b>	<b>19,9</b>	<b>19,9</b>

Nota: datos preliminares estimados por extrapolación, proyección o imputación. Fuente: Instituto Nacional de Estadística y Censos. Elaboración: Dirección Provincial de Estadística.

**Cuadro 42. Exportaciones con destino Uruguay por Grandes Rubros. Provincia de Buenos Aires. Años 2021 y 2022. En porcentaje**

Grandes Rubros	Estructura		Participación Total Exportaciones	
	2021	2022	2021	2022
Productos Primarios	4,4	2,8	0,1	0,1
Manufacturas de Origen Agropecuario	26,8	29,1	0,7	0,7
Manufacturas de Origen Industrial	67,5	64,9	1,7	1,7
Combustible y Energía	1,3	3,3	0,0	0,0
<b>Total</b>	<b>100</b>	<b>100</b>	<b>2,5</b>	<b>2,5</b>

Nota: datos preliminares estimados por extrapolación, proyección o imputación. Fuente: Instituto Nacional de Estadística y Censos. Elaboración: Dirección Provincial de Estadística.

Los **PP** (23 millones de dólares) con destino a Uruguay cayeron 25,5% respecto al año anterior, debido al descenso de 45,3% del rubro Semillas y frutos oleaginosos que fue el de mayor peso.

Las **MOA** (245 millones de dólares) aumentaron 30,1% interanual, debido principalmente al incremento de las ventas externas de Grasas y aceites, Productos de molinería y preparaciones y Residuos y desperdicios de la industria alimenticia.

**Cuadro 43. Exportaciones con destino Uruguay por Principales Rubros. Provincia de Buenos Aires. Años 2021 y 2022**

Denominación	Millones de u\$s		Var. Anual (en %)	Incidencia (en p.p.)
	2021	2022		
<b>Productos Primarios</b>	<b>31</b>	<b>23</b>	<b>-25,5</b>	<b>-1,1</b>
Semillas y frutos oleaginosos	17	9	-45,3	-1,1
Cereales	10	9	-14,0	-0,2
Hortalizas y legumbres sin elaborar	0	1	795,9	0,1
Pescados y mariscos sin elaborar	1	1	12,4	0,0
Lanas sucias	1	1	10,5	0,0
Animales Vivos	0	0	-12,7	-0,0
Frutas frescas	0	0	-43,3	-0,0
Resto de productos primarios	2	3	17,6	0,1
<b>Manufacturas de Origen Agropecuario</b>	<b>188</b>	<b>245</b>	<b>30,1</b>	<b>8,1</b>
Productos de molinería y preparaciones	53	64	21,4	1,6
Residuos y desperdicios de la industria alimenticia	33	42	29,0	1,3
Grasas y aceites	27	40	47,6	1,8
Bebidas, líquidos alcohólicos y vinagre	16	23	43,7	1,0
Preparados de hortalizas, legumbres y frutas	15	20	33,6	0,7
Azúcar, cacao y artículos de confitería	7	9	19,9	0,2
Pescados y mariscos elaborados	7	7	-1,5	-0,0
Productos lácteos	4	6	27,0	0,2
Extractos curtientes y tintóreos	2	2	22,6	0,1
Otros productos de origen animal	2	2	33,6	0,1
Carnes y sus preparados	1	2	62,8	0,1
Pieles y cueros	0	1	171,6	0,1
Café, té, yerba mate y especias	0	s	s	s
Frutas secas o procesadas	0	s	s	s
Resto de MOA	21	26	27,5	0,8

Nota: datos preliminares estimados por extrapolación, proyección o imputación. Fuente: Instituto Nacional de Estadística y Censos.  
Elaboración: Dirección Provincial de Estadística.

Las **MOI** (547 millones de dólares) experimentaron un ascenso interanual de 15,3%. El rubro principal fue Productos químicos y conexos con ventas por 239 millones de dólares y el de mayor incidencia fue Material de transporte terrestre.

**CyE** (28 millones de dólares) registró un incremento interanual de 206,3%. El rubro principal y de mayor incidencia fue gas de petróleo y otros hidrocarburos gaseosos.

**Cuadro 43. (Conclusión). Exportaciones con destino Uruguay por Principales Rubros. Provincia de Buenos Aires. Años 2021 y 2022**

Denominación	Millones de u\$s		Var. Anual (en %)	Incidencia (en p.p.)
	2021	2022		
<b>Manufacturas de Origen Industrial</b>	<b>474</b>	<b>547</b>	<b>15,3</b>	<b>10,3</b>
Productos químicos y conexos	215	239	11,1	3,4
Material de transporte terrestre	62	97	57,2	5,0
Materias plásticas y sus manufacturas	62	65	4,8	0,4
Máquinas y aparatos, material eléctrico	27	36	31,5	1,2
Metales comunes y sus manufacturas	39	33	-13,9	-0,8
Papel, cartón, impresos y publicaciones	20	24	19,7	0,6
Manufacturas de piedra, yeso, vidrio, etc.	19	22	12,9	0,3
Textiles y confecciones	12	12	-1,2	-0,0
Cauchos y sus manufacturas	3	3	-20,2	-0,1
Manufacturas de cuero, marroquinería, etc.	2	2	30,7	0,1
Calzado y sus partes componentes	2	2	2,8	0,0
Vehículos de navegación aérea, marítima y fluvial	0	1	347,8	0,1
Piedras, metales preciosos y sus manufacturas, etc	0	0	-34,4	-0,0
Otras MOI	12	12	2,0	0,0
<b>Combustibles y Energía</b>	<b>9</b>	<b>28</b>	<b>206,3</b>	<b>2,7</b>
Gas de petróleo y otros hidrocarburos gaseosos	4	15	273,9	1,5
Grasas y aceites lubricantes	4	6	66,4	0,3
Carburantes	1	6	601,2	0,7
Resto de combustibles	1	2	91,1	0,1
<b>Total</b>	<b>703</b>	<b>843</b>	<b>19,9</b>	<b>19,9</b>

Nota: datos preliminares estimados por extrapolación, proyección o imputación. Fuente: Instituto Nacional de Estadística y Censos. Elaboración: Dirección Provincial de Estadística.

En el año 2022 las exportaciones de la provincia de Buenos Aires con destino a Paraguay totalizaron **796 millones de dólares**, lo que representó un **aumento de 0,8%** respecto al año anterior.

El 62,9% de las exportaciones a Paraguay fueron MOI y el 25,0% CyE.

Los aumentos de ventas a Paraguay de **PP**, **MOA** y **MOI** y la caída de **CyE**, determinó el aumento de los porcentajes de participación de los tres primeros y la disminución del último que cayó de 28,2% a 25,0%.

La participación de este destino en el total de las exportaciones de la Provincia disminuyó de 2,8% a 2,4%.

**Cuadro 38. Exportaciones con destino Paraguay por Grandes Rubros. Provincia de Buenos Aires. Años 2021 y 2022**

Grandes Rubros	Millones de u\$s		Var. Anual (en %)	Incidencia (en p.p.)
	2021	2022		
Productos Primarios	12	12	5,7	0,1
Manufacturas de Origen Agropecuario	72	84	16,8	1,5
Manufacturas de Origen Industrial	483	501	3,6	2,2
Combustible y Energía	223	199	-10,7	-3,0
<b>Total</b>	<b>790</b>	<b>796</b>	<b>0,8</b>	<b>0,8</b>

Nota: datos preliminares estimados por extrapolación, proyección o imputación. Fuente: Instituto Nacional de Estadística y Censos. Elaboración: Dirección Provincial de Estadística.

**Cuadro 39. Exportaciones con destino Paraguay por Grandes Rubros. Provincia de Buenos Aires. Años 2021 y 2022**

Grandes Rubros	Estructura		Participación Total Exportaciones	
	2021	2022	2021	2022
Productos Primarios	1,5	1,6	0,0	0,0
Manufacturas de Origen Agropecuario	9,1	10,6	0,3	0,3
Manufacturas de Origen Industrial	61,1	62,9	1,7	1,5
Combustible y Energía	28,2	25,0	0,8	0,6
<b>Total</b>	<b>100</b>	<b>100</b>	<b>2,8</b>	<b>2,4</b>

Nota: datos preliminares estimados por extrapolación, proyección o imputación. Fuente: Instituto Nacional de Estadística y Censos. Elaboración: Dirección Provincial de Estadística.

PP (12 millones de dólares) registró un aumento de 5,7%. El rubro que impulsó este crecimiento fue Hortalizas y legumbres sin elaborar con ventas externas por 7 millones de dólares y un aumento interanual de 18,7%.

Las MOA (84 millones de dólares) aumentaron 16,8% respecto al año anterior. El aumento de las ventas del rubro Productos de molinería y preparaciones de 29,1% fue el que tuvo el mayor impacto en el crecimiento de las MOA.

**Cuadro 40. Exportaciones con destino Paraguay por Principales Rubros. Provincia de Buenos Aires. Años 2021 y 2022**

Denominación	Millones de u\$s		Var. Anual (en %)	Incidencia (en p.p.)
	2021	2022		
<b>Productos Primarios</b>	<b>12</b>	<b>12</b>	<b>5,7</b>	<b>0,1</b>
Hortalizas y legumbres sin elaborar	6	7	18,7	0,1
Semillas y frutos oleaginosos	2	2	-6,6	-0,0
Cereales	3	1	-52,2	-0,2
Animales Vivos	0	0	47,3	0,0
Frutas frescas	0	0	-22,1	-0,0
Pescados y mariscos sin elaborar	s	s	s	s
Miel	s	s	s	s
Resto de productos primarios	1	2	127,2	0,2
<b>Manufacturas de Origen Agropecuario</b>	<b>72</b>	<b>84</b>	<b>16,8</b>	<b>1,5</b>
Productos de molinería y preparaciones	16	21	29,1	0,6
Residuos y desperdicios de la industria alimenticia	10	11	7,5	0,1
Bebidas, líquidos alcohólicos y vinagre	8	9	21,1	0,2
Preparados de hortalizas, legumbres y frutas	6	8	30,3	0,2
Grasas y aceites	4	5	23,7	0,1
Extractos curtientes y tintóreos	2	2	9,0	0,0
Otros productos de origen animal	2	2	10,4	0,0
Azúcar, cacao y artículos de confitería	1	2	81,1	0,1
Productos lácteos	s	2	s	s
Pieles y cueros	2	0	-85,9	-0,2
Café, té, yerba mate y especias	0	s	s	s
Carnes y sus preparados	0	s	s	s
Frutas secas o procesadas	s	s	s	s
Pescados y mariscos elaborados	s	s	s	s
Resto de MOA	19	21	11,8	0,3

Nota: datos preliminares estimados por extrapolación, proyección o imputación. Fuente: Instituto Nacional de Estadística y Censos. Elaboración: Dirección Provincial de Estadística.



Las **MOI** (501 millones de dólares) experimentaron un ascenso interanual de 3,6%. Se destacaron los aportes a la variación de los rubros Material de transporte terrestre y Productos químicos y conexos.

**CyE** (199 millones de dólares), registró una caída de 10,7% respecto al año anterior, impulsada por la disminución de las ventas externas del rubro principal: Gas de petróleo y otros hidrocarburos gaseosos (-11,8% de caída interanual).

**Cuadro 40. (Conclusión). Exportaciones con destino Paraguay por Principales Rubros. Provincia de Buenos Aires. Años 2021 y 2022**

Denominación	Millones de u\$s		Var. Anual (en %)	Incidencia (en p.p.)
	2021	2022		
<b>Manufacturas de Origen Industrial</b>	<b>483</b>	<b>501</b>	<b>3,6</b>	<b>2,2</b>
Productos químicos y conexos	163	175	7,1	1,5
Material de transporte terrestre	87	128	47,0	5,2
Metales comunes y sus manufacturas	126	91	-27,9	-4,5
Materias plásticas y sus manufacturas	46	36	-20,2	-1,2
Máquinas y aparatos, material eléctrico	23	25	11,2	0,3
Papel, cartón, impresos y publicaciones	15	16	5,5	0,1
Manufacturas de piedra, yeso, vidrio, etc.	9	14	52,0	0,6
Vehículos de navegación aérea, marítima y fluvial	s	5	s	s
Textiles y confecciones	4	3	-29,8	-0,1
Cauchos y sus manufacturas	4	2	-43,4	-0,2
Calzado y sus partes componentes	0	0	-30,3	-0,0
Manufacturas de cuero, marroquinería, etc.	0	0	49,6	0,0
Piedras, metales preciosos y sus manufacturas, etc	s	0	s	s
Otras MOI	6	4	-19,6	-0,1
<b>Combustibles y Energía</b>	<b>223</b>	<b>199</b>	<b>-10,7</b>	<b>-3,0</b>
Carburantes	199	175	-11,8	-3,0
Grasas y aceites lubricantes	14	17	18,8	0,3
Gas de petróleo y otros hidrocarburos gaseosos	6	6	-3,3	-0,0
Resto de combustibles	4	1	-78,1	-0,4
<b>Total</b>	<b>790</b>	<b>796</b>	<b>0,8</b>	<b>0,8</b>

Nota: datos preliminares estimados por extrapolación, proyección o imputación. Fuente: Instituto Nacional de Estadística y Censos. Elaboración: Dirección Provincial de Estadística.

# ANEXO

Serie período 2018 - 2022

# Exportaciones por Grandes rubros

**Cuadro 44. Exportaciones por Grandes Rubros. Provincia de Buenos Aires. Años 2018 al 2022.**  
En millones de u\$s

Grandes Rubros	2018	2019	2020	2021	2022
Productos Primarios	4.021,5	5.080,7	4.237,3	6.441,3	7.285,9
Manufacturas de Origen Agropecuario	5.688,5	6.229,4	7.012,0	9.453,6	10.589,7
Manufacturas de Origen Industrial	10.292,1	9.383,9	6.500,5	10.073,8	11.729,7
Combustible y Energía	1.290,6	2.306,0	1.667,1	2.057,8	3.419,3
<b>Total</b>	<b>21.292,7</b>	<b>23.000,0</b>	<b>19.416,8</b>	<b>28.026,4</b>	<b>33.024,7</b>

Nota: datos preliminares estimados por extrapolación, proyección o imputación. Fuente: Instituto Nacional de Estadística y Censos.

Elaboración: Dirección Provincial de Estadística.

# Exportaciones por Principales rubros

**Cuadro 45. Exportaciones por Principales Rubros. Provincia de Buenos Aires. Años 2018 al 2022.**  
En millones de u\$s

Denominación	2018	2019	2020	2021	2022
<b>Productos Primarios</b>	<b>4.021,5</b>	<b>5.080,7</b>	<b>4.237,3</b>	<b>6.441,3</b>	<b>7.285,9</b>
Cereales	2.971,5	3.464,2	2.972,6	4.961,5	5.624,7
Semillas y frutos oleaginosos	538,6	1.185,0	880,4	999,5	1.184,0
Pescados y mariscos sin elaborar	362,1	286,7	220,9	277,4	234,8
Miel	61,1	51,1	81,8	105,6	119,2
Hortalizas y legumbres sin elaborar	20,3	37,6	45,7	47,9	68,6
Animales Vivos	34,3	28,0	14,1	21,8	25,0
Frutas frescas	10,4	5,4	4,3	5,1	2,6
Lanas sucias	4,0	5,3	1,6	4,0	1,1
Tabaco sin elaborar	s	s	s	s	s
Minerales metalíferos, escorias y cenizas	s	s	s	s	s
Resto de productos primarios	17,4	16,9	15,8	18,1	25,0
<b>Manufacturas de Origen Agropecuario</b>	<b>5.688,5</b>	<b>6.229,4</b>	<b>7.012,0</b>	<b>9.453,6</b>	<b>10.589,7</b>
Residuos y desperdicios de la industria alimenticia	1.596,5	1.517,6	2.392,0	3.387,2	3.511,9
Grasas y aceites	864,1	972,9	1.545,6	2.647,2	3.118,3
Carnes y sus preparados	1.380,6	1.979,2	1.765,8	1.849,8	2.173,8
Productos de molinería y preparaciones	489,7	489,4	277,9	350,0	469,6
Pieles y cueros	403,3	291,5	179,3	273,8	280,5
Productos lácteos	127,5	126,7	190,0	193,0	219,8
Preparados de hortalizas, legumbres y frutas	173,9	197,8	149,6	174,4	202,4
Pescados y mariscos elaborados	207,2	196,8	145,2	168,6	182,8
Azúcar, cacao y artículos de confitería	97,2	79,7	65,5	72,2	74,1
Bebidas, líquidos alcohólicos y vinagre	73,6	58,7	48,4	53,2	53,6
Lanas elaboradas	53,4	54,9	23,8	44,3	39,7
Extractos curtientes y tintóreos	50,7	34,6	27,6	30,3	28,8
Otros productos de origen animal	35,1	39,2	34,5	35,9	28,6
Café, té, yerba mate y especias	2,1	2,0	1,2	2,0	3,2
Frutas secas o procesadas	2,0	2,7	4,5	3,3	2,9
Resto de MOA	131,6	185,7	161,4	168,3	199,6

Nota: datos preliminares estimados por extrapolación, proyección o imputación. Fuente: Instituto Nacional de Estadística y Censos.

Elaboración: Dirección Provincial de Estadística.

# Exportaciones por Principales rubros

**Cuadro 45. (Conclusión) Exportaciones por Principales Rubros. Provincia de Buenos Aires. Años 2018 al 2022.**  
En millones de u\$s

Denominación	2018	2019	2020	2021	2022
<b>Manufacturas de Origen Industrial</b>	<b>10.292,1</b>	<b>9.383,9</b>	<b>6.500,5</b>	<b>10.073,8</b>	<b>11.729,7</b>
Material de transporte terrestre	5.380,5	4.775,2	2.923,8	4.982,3	6.162,3
Productos químicos y conexos	1.982,3	1.866,7	1.616,1	2.261,6	2.509,7
Metales comunes y sus manufacturas	972,4	1.008,7	603,1	1.032,0	1.169,4
Materias plásticas y sus manufacturas	810,8	566,5	531,7	755,0	789,2
Máquinas y aparatos, material eléctrico	482,8	487,0	403,4	474,4	502,3
Cauchos y sus manufacturas	216,9	238,9	103,4	139,5	123,4
Textiles y confecciones	116,5	112,7	78,2	100,9	119,0
Papel, cartón, impresos y publicaciones	110,5	98,9	81,9	111,4	112,4
Manufacturas de piedra, yeso, vidrio, etc.	70,2	93,2	59,5	81,6	106,6
Manufacturas de cuero, marroquinería, etc.	23,7	20,2	13,6	24,3	25,4
Vehículos de navegación aérea, marítima y fluvial	8,6	4,9	1,4	1,5	8,6
Calzado y sus partes componentes	6,1	5,8	3,2	6,1	5,1
Piedras, metales preciosos y sus manufacturas, monedas	4,7	5,8	4,9	3,8	1,2
Otras MOI	106,1	99,5	76,5	99,3	95,2
<b>Combustibles y Energía</b>	<b>1.290,6</b>	<b>2.306,0</b>	<b>1.667,1</b>	<b>2.057,8</b>	<b>3.419,3</b>
Carburantes	698,6	1.848,0	1.333,9	1.378,6	2.375,8
Gas de petróleo y otros hidrocarburos gaseosos	396,8	339,2	221,3	384,8	550,0
Grasas y aceites lubricantes	57,4	48,9	43,0	72,4	80,5
Resto de combustibles	137,8	69,9	68,8	221,9	413,0
<b>Total</b>	<b>21.292,7</b>	<b>23.000,0</b>	<b>19.416,8</b>	<b>28.026,4</b>	<b>33.024,7</b>

Nota: datos preliminares estimados por extrapolación, proyección o imputación. Fuente: Instituto Nacional de Estadística y Censos.

Elaboración: Dirección Provincial de Estadística.

# África

**Cuadro 46. Exportaciones Totales con destino África por País. Provincia de Buenos Aires.  
Años 2018 al 2022. En millones de u\$s**

País\Territorio	Exportaciones Totales				
	2018	2019	2020	2021	2022
<b>ÁFRICA</b>	<b>1.254,2</b>	<b>1.345,0</b>	<b>1.298,0</b>	<b>1.939,5</b>	<b>2.142,6</b>
Angola	15,4	14,3	11,2	45,9	47,5
Argelia	370,5	317,7	301,8	353,8	475,0
Benin	0,6	1,0	0,7	1,8	1,9
Botswana	s	s	-	-	s
Burkina Faso	0,5	0,1	0,1	0,4	4,0
Burundi	-	s	s	1,2	s
Cabo Verde	2,1	1,6	1,7	1,7	4,2
Camerún	12,6	19,5	27,1	18,2	55,6
Chad	-	-	s	-	-
Comoras	s	s	0,1	s	-
Congo	7,6	9,3	10,8	17,9	29,6
Costa de Marfil	23,4	15,3	27,2	50,2	51,1
Djibouti	0,3	0,9	0,7	0,3	0,4
Egipto	228,4	266,8	352,9	400,4	239,1
Etiopia	0,7	8,3	21,1	s	20,5
Gabón	4,3	4,8	4,2	5,3	3,6
Gambia	1,1	1,4	2,4	7,9	8,2
Ghana	21,9	46,6	24,3	39,9	51,1
Guinea	0,2	0,4	0,6	10,8	3,8
Guinea Bissau	-	s	s	s	s
Guinea Ecuatorial	1,7	2,3	1,4	4,0	1,3
Kenya	38,9	66,2	47,1	83,2	61,6

Nota: datos preliminares estimados por extrapolación, proyección o imputación. Fuente: Instituto Nacional de Estadística y Censos.  
Elaboración: Dirección Provincial de Estadística.

# África

**Cuadro 46. (Continuación). Exportaciones Totales con destino África por País. Provincia de Buenos Aires. Años 2018 al 2022. En millones de u\$s**

País\Territorio	Exportaciones Totales				
	2018	2019	2020	2021	2022
Liberia	0,4	0,3	0,7	2,7	1,2
Libia Jamahiriya Árabe	4,4	12,2	9,5	17,0	8,8
Madagascar	4,0	15,0	2,1	s	s
Malawi	s	s	0,1	s	5,1
Malí	1,9	1,6	0,3	7,3	6,1
Marruecos	91,9	134,3	143,9	259,1	319,0
Mauricio	13,6	11,1	17,3	20,2	28,5
Mauritania	14,2	4,4	1,4	33,6	47,4
Mozambique	31,8	35,1	57,9	106,9	133,2
Namibia	0,8	1,0	s	s	0,4
Níger	s	0,2	0,3	0,1	0,1
Nigeria	52,7	49,3	60,2	98,3	121,1
República Centroafricana	s	s	s	s	-
República Democrática del Congo	5,2	5,8	6,3	2,9	13,7
Rwanda	s	s	s	4,8	s

Nota: datos preliminares estimados por extrapolación, proyección o imputación. Fuente: Instituto Nacional de Estadística y Censos.  
Elaboración: Dirección Provincial de Estadística.

# África

**Cuadro 46. (Conclusión). Exportaciones Totales con destino África por País. Provincia de Buenos Aires. Años 2018 al 2022. En millones de u\$s**

País\Territorio	Exportaciones Totales				
	2018	2019	2020	2021	2022
Senegal	35,4	21,4	23,8	57,0	82,7
Seychelles	s	s	s	0,2	-
Sierra Leona	0,4	0,6	0,5	1,6	1,1
Somalia	-	-	s	s	-
Sudáfrica	179,6	195,7	73,0	95,6	166,6
Sudán del Sur	s	-	-	-	s
Sudán, República de	0,0	0,4	0,3	s	0,1
Swazilandia	-	s	s	s	s
Tanzania, República Unida de	12,6	13,6	5,3	20,9	24,9
Territorios vinculados a España	s	-	-	-	-
Territorios vinculados a Francia	s	0,1	s	s	s
Togo	40,3	5,8	6,6	27,5	5,1
Túnez	26,3	35,1	34,2	61,2	45,3
Uganda	6,7	18,4	12,5	40,2	18,6
Zambia	0,2	0,9	0,2	0,1	s
Zimbabwe	s	s	s	s	s

Nota: datos preliminares estimados por extrapolación, proyección o imputación. Fuente: Instituto Nacional de Estadística y Censos.  
Elaboración: Dirección Provincial de Estadística.



# América

**Cuadro 47. Exportaciones Totales con destino América por País. Provincia de Buenos Aires. Años 2018 al 2022.**  
En millones de u\$s

País\Territorio	Exportaciones Totales				
	2018	2019	2020	2021	2022
<b>AMÉRICA</b>	<b>13.549,4</b>	<b>12.577,5</b>	<b>9.108,6</b>	<b>13.992,3</b>	<b>16.519,3</b>
Antigua y Barbuda	s	0,1	0,3	0,3	0,9
Antillas Holandesas	9,3	-	-	-	-
Aruba	1,5	3,6	0,7	0,8	0,5
Bahamas	81,7	50,7	16,6	0,9	35,0
Barbados	0,2	0,1	0,2	0,4	0,4
Belice	1,2	1,7	0,8	1,2	1,5
Bolivia	400,6	334,7	241,9	289,4	297,5
Bonaire, San Eustatius y Saba	s	10,6	23,0	112,7	106,8
Brasil	6.694,8	6.210,4	4.224,9	6.374,8	7.173,8
Canadá	94,6	66,9	29,8	168,7	281,5
Chile	1.420,8	1.188,2	1.052,6	1.770,3	1.851,4
Colombia	477,4	572,8	360,4	589,6	847,7
Costa Rica	64,7	66,2	49,9	54,9	104,8
Cuba	81,0	109,3	100,0	119,0	90,5
Curazao	1,6	3,9	2,7	4,0	5,2
Dominica	0,2	0,1	s	0,3	0,9
Ecuador	211,6	138,1	88,9	169,3	198,1
El Salvador	25,9	30,7	21,6	42,1	53,1
Estados Unidos	997,5	1.050,9	612,1	988,5	1.315,2
Granada	0,1	0,2	0,3	0,2	0,4
Guatemala	93,8	113,9	95,6	135,9	209,4
Guyana	2,3	1,1	2,4	3,2	2,5
Haití	9,9	3,6	1,2	4,6	10,8
Honduras	58,1	44,0	35,2	54,8	79,6

Nota: datos preliminares estimados por extrapolación, proyección o imputación. Fuente: Instituto Nacional de Estadística y Censos.

Elaboración: Dirección Provincial de Estadística.

# América

**Cuadro 47. (Conclusión). Exportaciones Totales con destino América por País. Provincia de Buenos Aires. Años 2018 al 2022. En millones de u\$s**

País\Territorio	Exportaciones Totales				
	2018	2019	2020	2021	2022
Jamaica	1,2	2,0	1,6	1,6	5,4
México	474,7	359,1	261,0	386,9	559,1
Nicaragua	25,5	22,5	39,5	57,0	113,6
Panamá	107,2	138,6	127,5	103,6	172,3
Paraguay	780,3	612,4	546,2	790,0	796,5
Perú	586,8	714,0	541,0	856,4	1.025,3
República Dominicana	89,7	87,0	60,6	135,7	252,3
Saint Kitts y Nevis	-	0,0	s	s	s
San Martín (Parte holandesa)	0,8	1,0	1,0	1,5	2,3
San Vicente y Las Granadinas	0,1	s	0,0	s	0,1
Santa Lucía	-	s	s	0,3	0,2
Suriname	4,7	4,2	1,0	2,2	1,0
Territorios vinculados a Francia	-	s	-	s	s
Territorios vinculados al Reino Unido e Irlanda del Norte	-	-	-	-	s
Trinidad y Tobago	5,7	4,9	5,6	6,1	8,0
Uruguay	668,8	583,9	523,7	702,9	842,8
Venezuela	74,7	46,1	38,6	62,1	72,8

Nota: datos preliminares estimados por extrapolación, proyección o imputación. Fuente: Instituto Nacional de Estadística y Censos.

Elaboración: Dirección Provincial de Estadística.

**Cuadro 48. Exportaciones Totales con destino Asia por País. Provincia de Buenos Aires.  
Años 2018 al 2022. En millones de u\$s**

País\Territorio	Exportaciones Totales				
	2018	2019	2020	2021	2022
<b>ASIA</b>	<b>4.018,1</b>	<b>5.903,2</b>	<b>5.820,2</b>	<b>7.695,9</b>	<b>8.957,8</b>
Afganistán	0,6	s	0,6	s	s
Arabia Saudita	442,0	375,8	366,1	184,7	311,2
Armenia	0,1	0,1	0,6	0,1	0,0
Azerbaiyán	2,1	4,3	0,8	1,2	0,7
Bahrein	3,5	3,6	1,6	1,2	3,1
Bangladesh	143,2	150,1	177,2	303,7	245,1
Brunei Darussalam	1,9	1,2	s	2,7	s
Camboya	3,8	4,2	1,7	1,3	0,8
China	1.264,2	2.414,6	1.961,9	2.385,1	3.254,4
Emiratos Árabes Unidos	97,2	158,7	88,2	105,2	98,6
Filipinas	26,8	43,4	55,7	33,3	100,7
Georgia	2,8	3,0	3,5	9,2	12,9
India	293,3	459,8	769,2	1.061,7	1.392,5
Indonesia	244,5	281,9	366,2	491,3	480,4
Irán	156,5	248,8	189,1	765,7	323,5
Iraq	45,4	66,6	69,8	98,0	112,1
Israel	64,4	79,1	102,4	144,4	163,3
Japón	44,4	46,7	32,2	115,9	116,5
Jordania	42,2	53,5	36,5	39,0	57,5
Kazajstán	11,4	16,5	10,7	2,6	2,1
Kirguistán	s	-	s	0,0	0,0
Kuwait	72,7	29,3	28,0	8,1	25,4
Laos	-	s	s	s	-

Nota: datos preliminares estimados por extrapolación, proyección o imputación. Fuente: Instituto Nacional de Estadística y Censos.  
Elaboración: Dirección Provincial de Estadística.

**Cuadro 48. (Conclusión). Exportaciones Totales con destino Asia por País. Provincia de Buenos Aires. Años 2018 al 2022. En millones de u\$s**

País\Territorio	Exportaciones Totales				
	2018	2019	2020	2021	2022
Líbano	23,6	20,6	27,7	19,3	33,7
Malasia	164,3	178,2	180,4	291,2	399,0
Maldivas	s	0,3	s	s	s
Mongolia	s	0,0	s	s	0,0
Myanmar	2,0	1,9	9,4	3,4	9,8
Nepal	0,7	0,5	0,8	2,0	0,3
Omán	31,1	37,5	22,1	29,5	45,9
Palestina	2,8	1,0	0,4	0,6	0,8
Paquistán	10,8	30,4	20,7	31,2	75,2
Qatar	19,9	37,0	26,0	15,9	29,2
República de Corea	85,5	221,5	165,8	426,6	580,1
República de Yemen	53,5	47,8	54,8	74,1	66,6
Singapur	10,8	13,6	21,8	30,2	31,4
Siria	0,8	3,2	4,9	6,6	1,0
Sri Lanka	2,4	1,4	1,8	2,1	2,3
Tailandia	168,4	154,2	125,2	155,8	111,4
Taiwán	35,7	49,7	52,2	91,2	114,6
Tayikistán	-	-	s	-	-
Timor Oriental	-	s	-	-	-
Turkmenistán	s	s	s	-	-
Uzbekistán	1,6	2,3	1,3	0,4	0,6
Vietnam	437,5	660,2	840,8	761,2	750,6

Nota: datos preliminares estimados por extrapolación, proyección o imputación. Fuente: Instituto Nacional de Estadística y Censos.  
Elaboración: Dirección Provincial de Estadística.

# Europa

**Cuadro 49. Exportaciones Totales con destino Europa por País. Provincia de Buenos Aires. Años 2018 al 2022.**  
En millones de u\$s

País\Territorio	Exportaciones Totales				
	2018	2019	2020	2021	2022
<b>EUROPA</b>	<b>2.059,4</b>	<b>1.981,2</b>	<b>1.900,7</b>	<b>3.047,5</b>	<b>3.529,6</b>
Albania	2,0	1,3	1,2	1,4	1,3
Alemania	255,1	259,7	182,8	221,9	269,0
Andorra	s	s	-	-	-
Austria	7,9	7,5	3,0	3,5	7,1
Belarús	3,7	3,2	2,8	2,7	1,8
Bélgica	87,4	83,0	38,9	85,4	118,1
Bosnia y Herzegovina	6,2	6,8	2,4	8,7	19,3
Bulgaria	2,3	2,5	2,3	3,0	3,0
Chipre	28,5	8,2	14,8	28,8	27,4
Croacia	27,2	27,4	18,0	33,3	37,2
Dinamarca	48,2	8,0	3,7	20,9	6,3
Eslovaquia	0,2	s	0,4	0,4	0,4
Eslovenia	0,1	0,4	0,2	1,1	2,2
España	203,3	261,4	242,6	397,1	446,5
Estonia	0,2	0,4	0,2	0,1	1,0
Finlandia	0,8	0,4	0,7	1,3	1,2
Francia	93,2	124,5	106,9	91,0	156,8
Grecia	20,6	11,7	51,2	66,2	84,4
Hungría	1,7	0,9	1,2	1,5	1,2
Irlanda	44,0	51,2	81,6	145,4	112,5
Islandia	s	s	s	s	0,2
Italia	200,1	231,5	164,8	218,5	227,7
Letonia	42,2	34,2	43,0	133,7	129,2

Nota: datos preliminares estimados por extrapolación, proyección o imputación. Fuente: Instituto Nacional de Estadística y Censos.

Elaboración: Dirección Provincial de Estadística.

# Europa

**Cuadro 49. (Conclusión). Exportaciones Totales con destino Europa por País. Provincia de Buenos Aires. Años 2018 al 2022. En millones de u\$s**

País\Territorio	Exportaciones Totales				
	2018	2019	2020	2021	2022
Liechtenstein	s	-	-	-	-
Lituania	1,5	1,4	2,3	1,3	3,8
Luxemburgo	0,3	s	s	0,0	s
Macedonia	6,0	3,4	3,9	4,6	3,8
Malta	51,3	20,4	0,8	2,4	0,3
Moldavia	1,0	0,9	0,5	1,2	1,1
Montenegro	0,0	0,1	2,1	0,1	0,1
Noruega	1,3	0,7	0,3	0,7	0,6
Países Bajos	345,2	306,4	298,6	639,1	928,7
Polonia	128,2	79,6	179,8	276,5	291,5
Portugal	20,2	16,6	15,3	25,2	64,5
Reino Unido	119,8	134,9	157,3	168,8	230,3
República Checa	2,4	2,3	1,5	2,3	2,2
Rumania	13,8	10,8	16,5	77,5	5,6
Rusia	242,4	183,8	184,6	170,5	134,4
Serbia	1,2	1,4	0,8	1,5	1,5
Suecia	1,2	0,9	0,6	0,7	0,3
Suiza	12,1	10,5	6,4	9,1	12,9
Territorios vinculados al Reino Unido e Irlanda del Norte	s	-	-	s	s
Turquía	28,1	73,1	58,9	183,9	187,3
Ucrania	8,3	9,8	7,8	15,4	6,1

Nota: datos preliminares estimados por extrapolación, proyección o imputación. Fuente: Instituto Nacional de Estadística y Censos.

Elaboración: Dirección Provincial de Estadística.

**Cuadro 50. Exportaciones Totales con destino Oceanía por País. Provincia de Buenos Aires. Años 2018 al 2022. En millones de u\$s**

País\Territorio	Exportaciones Totales				
	2018	2019	2020	2021	2022
<b>OCEANÍA</b>	<b>411,6</b>	<b>377,9</b>	<b>533,1</b>	<b>627,4</b>	<b>700,8</b>
Australia	328,4	300,2	409,4	481,4	508,6
Fiji	s	s	s	s	s
Islas Salomón	s	s	s	s	s
Nueva Zelandia	79,8	76,5	122,5	144,3	189,0
Papua Nueva Guinea	s	s	s	s	s
Territorios vinculados a Francia	3,3	0,7	1,0	s	3,0

Nota: datos preliminares estimados por extrapolación, proyección o imputación. Fuente: Instituto Nacional de Estadística y Censos. Elaboración: Dirección Provincial de Estadística.

# Exportaciones por Zonas económicas y países seleccionados

**Cuadro 51. Exportaciones Totales por zona económica y países seleccionados.  
Provincia de Buenos Aires. Años 2018 al 2022. En millones de u\$s**

Zona/País	Exportaciones Totales				
	2018	2019	2020	2021	2022
<b>Total</b>	<b>21.292,7</b>	<b>23.000,0</b>	<b>19.416,8</b>	<b>28.026,4</b>	<b>33.024,7</b>
MERCOSUR	8.218,6	7.452,8	5.333,4	7.929,7	8.885,8
China	1.264,2	2.414,6	1.961,9	2.385,1	3.254,4
Unión Europea	1.747,0	1.686,2	1.480,5	2.478,5	2.928,1
Resto de ALADI	1.757,4	1.868,9	1.332,1	2.023,7	2.459,1
USMCA (ex NAFTA)	1.566,8	1.476,9	902,9	1.544,2	2.155,8
ASEAN	1.060,1	1.338,7	1.602,6	1.770,4	1.887,1
Chile	1.420,8	1.188,2	1.052,6	1.770,3	1.851,4
India	293,3	459,8	769,2	1.061,7	1.392,5
Medio Oriente	1.055,8	1.162,5	1.017,6	1.492,3	1.272,1
MAGREB y Egipto	735,9	770,6	843,7	1.125,0	1.134,6
SICA	466,2	504,6	430,7	585,1	986,7
Oceanía	411,6	377,9	533,1	627,4	700,8
República de Corea	85,5	221,5	165,8	426,6	580,1
Reino Unido	-	-	148,6	168,8	230,3
SACU	180,5	196,7	73,1	95,8	167,1
CEI	263,4	207,5	200,6	177,4	140,0
Japón	44,4	46,7	32,2	115,9	116,5
Suiza	12,1	10,5	6,4	9,1	12,9
Resto	709,1	1.615,4	1.529,8	2.239,5	2.869,3

Nota: datos preliminares estimados por extrapolación, proyección o imputación. Fuente: Instituto Nacional de Estadística y Censos.  
Elaboración: Dirección Provincial de Estadística.



# Exportaciones por Zonas económicas y países seleccionados

**Cuadro 52. Exportaciones Productos Primarios por zona económica y países seleccionados. Provincia de Buenos Aires. Años 2018 al 2022. En millones de u\$s**

Zona/País	Productos Primarios				
	2018	2019	2020	2021	2022
<b>Total</b>	<b>4.021,5</b>	<b>5.080,7</b>	<b>4.237,3</b>	<b>6.441,3</b>	<b>7.285,9</b>
MERCOSUR	841,5	717,8	576,0	1.163,9	934,9
China	524,7	1.043,0	700,8	1.077,3	1.608,9
Unión Europea	185,8	186,7	191,5	253,3	220,6
Resto de ALADI	235,5	396,8	342,6	473,8	627,3
USMCA (ex NAFTA)	134,7	119,7	123,1	173,6	242,7
ASEAN	538,6	795,1	745,2	846,7	908,6
Chile	177,1	160,3	155,0	286,0	241,7
India	17,2	32,1	14,2	2,3	62,6
Medio Oriente	488,2	528,7	368,8	263,1	375,2
MAGREB y Egipto	528,6	517,7	462,6	763,4	776,4
SICA	8,7	11,4	9,0	25,7	22,2
Oceanía	5,4	1,7	9,3	2,5	2,2
República de Corea	66,5	186,2	140,0	322,7	365,5
Reino Unido	0,0	0,0	20,8	29,5	23,6
SACU	12,6	29,8	6,4	7,6	52,4
CEI	19,6	29,5	30,6	39,5	36,5
Japón	23,2	29,4	19,3	93,0	87,6
Suiza	1,4	1,1	1,1	2,2	2,9
Resto	212,4	293,9	321,0	615,2	694,1

Nota: datos preliminares estimados por extrapolación, proyección o imputación. Fuente: Instituto Nacional de Estadística y Censos.  
Elaboración: Dirección Provincial de Estadística.

# Exportaciones por Zonas económicas y países seleccionados

**Cuadro 53. Exportaciones Manufacturas de Origen Agropecuario por zona económica y países seleccionados. Provincia de Buenos Aires. Años 2018 al 2022. En millones de u\$s**

Zona/País	Manufacturas de Origen Agropecuario				
	2018	2019	2020	2021	2022
<b>Total</b>	<b>5.688,5</b>	<b>6.229,4</b>	<b>7.012,0</b>	<b>9.453,6</b>	<b>10.589,7</b>
MERCOSUR	1.037,7	984,5	796,5	912,7	1.062,1
China	676,7	1.289,2	1.196,2	1.226,0	1.444,6
Unión Europea	1.060,7	928,5	936,0	1.516,9	1.793,6
Resto de ALADI	286,1	290,6	247,6	323,5	307,8
USMCA (ex NAFTA)	260,1	170,8	155,4	242,7	374,2
ASEAN	447,1	461,8	786,9	823,3	855,0
Chile	383,7	322,4	329,2	452,4	458,8
India	258,2	374,8	729,3	995,8	1.265,1
Medio Oriente	351,8	384,7	480,7	1.146,2	749,0
MAGREB y Egipto	174,3	205,0	348,6	287,9	273,7
SICA	22,6	23,5	16,3	21,5	73,4
Oceanía	197,6	220,5	358,4	418,8	571,8
República de Corea	4,7	22,3	10,6	87,6	184,3
Reino Unido	0,0	0,0	102,8	129,0	197,6
SACU	29,8	50,5	16,1	18,5	40,7
CEI	217,6	148,7	142,2	124,1	97,7
Japón	11,6	7,5	5,4	12,0	12,8
Suiza	5,4	5,4	4,1	5,5	7,5
Resto	262,8	338,8	349,5	709,4	820,0

Nota: datos preliminares estimados por extrapolación, proyección o imputación. Fuente: Instituto Nacional de Estadística y Censos. Elaboración: Dirección Provincial de Estadística.

# Exportaciones por Zonas económicas y países seleccionados

**Cuadro 54. Exportaciones Manufacturas de Origen Industrial por zona económica y países seleccionados. Provincia de Buenos Aires. Años 2018 al 2022. En millones de u\$s**

Zona/País	Manufacturas de Origen Industrial				
	2018	2019	2020	2021	2022
<b>Total</b>	<b>10.292,1</b>	<b>9.383,9</b>	<b>6.500,5</b>	<b>10.073,8</b>	<b>11.729,7</b>
MERCOSUR	5.813,4	5.269,4	3.558,5	5.277,0	6.113,0
China	34,6	58,5	42,6	55,7	68,9
Unión Europea	381,7	324,0	245,2	541,9	618,7
Resto de ALADI	1.168,9	1.133,8	725,0	1.167,7	1.460,9
USMCA (ex NAFTA)	914,1	824,6	478,5	970,1	1.053,5
ASEAN	70,3	78,1	58,3	67,7	79,1
Chile	780,1	634,4	523,5	936,2	1.020,0
India	17,8	48,9	24,4	29,7	27,7
Medio Oriente	203,5	194,2	165,3	79,0	127,1
MAGREB y Egipto	23,0	47,9	21,7	73,8	75,0
SICA	420,7	430,6	324,3	495,6	788,4
Oceanía	190,6	122,4	161,5	206,0	122,2
República de Corea	14,4	13,1	15,2	16,3	21,7
Reino Unido	0,0	0,0	19,0	9,7	6,3
SACU	133,9	99,9	50,5	69,7	72,8
CEI	26,3	29,2	27,7	13,8	5,8
Japón	9,6	9,8	7,5	10,5	16,1
Suiza	5,3	4,1	1,1	1,5	2,5
Resto	83,9	61,1	50,6	51,9	50,1

Nota: datos preliminares estimados por extrapolación, proyección o imputación. Fuente: Instituto Nacional de Estadística y Censos.  
Elaboración: Dirección Provincial de Estadística.

# Exportaciones por Zonas económicas y países seleccionados

**Cuadro 55. Exportaciones Combustible y Energía por zona económica y países seleccionados. Provincia de Buenos Aires. Años 2018 al 2022. En millones de u\$s**

Zona/País	Combustible y Energía				
	2018	2019	2020	2021	2022
<b>Total</b>	<b>1.290,6</b>	<b>2.306,0</b>	<b>1.667,1</b>	<b>2.057,8</b>	<b>3.419,3</b>
MERCOSUR	526,0	481,1	402,4	576,1	775,7
China	28,1	23,8	22,4	26,1	132,1
Unión Europea	118,8	247,1	107,8	166,4	295,2
Resto de ALADI	66,9	47,8	16,9	58,7	63,1
USMCA (ex NAFTA)	257,9	361,8	145,9	157,7	485,4
ASEAN	4,1	3,8	12,2	32,7	44,4
Chile	80,0	71,2	44,9	95,8	130,9
India	0,0	4,0	1,3	33,9	37,1
Medio Oriente	12,3	54,8	2,8	4,0	20,8
MAGREB y Egipto	9,9	0,0	10,8	0,0	9,5
SICA	14,2	39,1	81,1	42,3	102,7
Oceanía	18,1	33,2	4,0	0,1	4,6
República de Corea	0,0	0,0	0,0	0,0	8,7
Reino Unido	0,0	0,0	5,9	0,7	2,9
SACU	4,2	16,4	0,0	0,0	1,2
CEI	0,0	0,0	0,0	0,0	0,0
Japón	0,0	0,0	0,0	0,3	0,0
Suiza	0,0	0,0	0,0	0,0	0,0
Resto	150,0	921,7	808,6	863,0	1.305,0

Nota: datos preliminares estimados por extrapolación, proyección o imputación. Fuente: Instituto Nacional de Estadística y Censos. Elaboración: Dirección Provincial de Estadística.

**Cuadro 56. Exportaciones Totales con destino MERCOSUR por País.  
Provincia de Buenos Aires. Años 2018 al 2022. En millones de u\$s**

País	Exportaciones Totales				
	2018	2019	2020	2021	2022
<b>MERCOSUR</b>	<b>8.218,6</b>	<b>7.452,8</b>	<b>5.333,4</b>	<b>7.929,7</b>	<b>8.885,8</b>
Brasil	6.694,8	6.210,4	4.224,9	6.374,8	7.173,8
Paraguay	668,8	583,9	523,7	702,9	842,8
Uruguay	780,3	612,4	546,2	790,0	796,5
Venezuela	74,7	46,1	38,6	62,1	72,8

Nota: datos preliminares estimados por extrapolación, proyección o imputación. Fuente: Instituto Nacional de Estadística y Censos.  
Elaboración: Dirección Provincial de Estadística.

# Exportaciones por Secciones y capítulos

**Cuadro 57. Exportaciones Totales por Secciones y Capítulos. Provincia de Buenos Aires. Años 2018 al 2022.**  
En millones de u\$s

Sección/Capítulo	Exportaciones Totales				
	2018	2019	2020	2021	2022
<b>Total</b>	<b>21.292,7</b>	<b>23.000,0</b>	<b>19.416,8</b>	<b>28.026,4</b>	<b>33.024,7</b>
<b>I- Animales vivos y productos del reino animal</b>	<b>2.130,6</b>	<b>2.622,2</b>	<b>2.380,8</b>	<b>2.586,0</b>	<b>2.944,5</b>
01- Animales vivos	34,3	28,0	14,1	21,8	25,0
02- Carnes-menudencias	1.295,3	1.889,6	1.692,2	1.777,6	2.120,5
03- Pescados-mariscos-crustáceos	561,2	475,4	358,8	439,1	408,9
04- Lácteos-huevos-miel	201,7	187,2	278,7	308,4	354,8
05- Productos de origen animal	38,1	42,0	36,9	39,2	35,3
<b>II- Productos del reino vegetal</b>	<b>3.914,5</b>	<b>5.083,7</b>	<b>4.096,3</b>	<b>6.271,9</b>	<b>7.242,1</b>
06- Floricultura	0,3	0,4	0,3	0,1	0,1
07- Hortalizas-legumbres	20,5	37,9	45,8	48,0	69,1
08- Frutas comestibles	12,4	8,1	8,8	8,4	5,5
09- Café-te-mate-especias	2,1	2,1	1,2	2,0	3,2
10- Cereales	2.971,5	3.464,2	2.972,6	4.961,5	5.624,7
11- Harinas-malta-féculas-gluten	361,5	378,8	180,8	246,2	347,8
12- Oleaginosas-plantas industriales	541,1	1.187,3	882,4	1.000,9	1.186,6
13- Vegetales-gomas-resinas	5,0	4,9	4,5	4,8	5,1
14- Materiales para trenzar y tallar	0,0	0,0	0,0	0,0	-
<b>III- Grasas y aceites</b>	<b>864,1</b>	<b>972,9</b>	<b>1.545,6</b>	<b>2.647,2</b>	<b>3.118,3</b>
15- Grasas y aceites animales y vegetales	864,1	972,9	1.545,6	2.647,2	3.118,3

Nota: datos preliminares estimados por extrapolación, proyección o imputación. Fuente: Instituto Nacional de Estadística y Censos.

Elaboración: Dirección Provincial de Estadística.

# Exportaciones por Secciones y capítulos

**Cuadro 57. (Continuación). Exportaciones Totales por Secciones y Capítulos. Provincia de Buenos Aires. Años 2018 al 2022. En millones de u\$s**

Sección/Capítulo	Exportaciones Totales				
	2018	2019	2020	2021	2022
<b>IV- Productos alimenticios, bebidas y tabaco</b>	<b>2.277,4</b>	<b>2.170,9</b>	<b>2.948,5</b>	<b>3.992,7</b>	<b>4.158,2</b>
16- Preparados de carnes, pescados, crustáceos	93,5	97,6	80,9	79,3	62,0
17- Productos de confitería	21,8	22,0	23,2	30,0	35,6
18- Cacao y sus preparados	75,4	57,7	42,3	42,2	38,6
19- Preparados de harinas, cereales	128,3	110,5	97,1	103,8	121,8
20- Preparados legumbres, hortalizas	173,7	197,6	149,5	174,3	201,9
21- Preparados alimenticios diversos	109,1	104,8	110,1	114,6	123,4
22- Bebidas alcohólicas y vinagres	73,6	58,7	48,4	53,2	53,6
23- Residuos industria alimenticia	1.596,5	1.517,6	2.392,0	3.387,2	3.511,9
24- Tabaco	5,6	4,4	5,1	8,3	9,5
<b>V- Productos minerales</b>	<b>1.297,3</b>	<b>1.147,8</b>	<b>841,5</b>	<b>1.276,6</b>	<b>1.930,8</b>
25- Sal, azufre, yeso, cales, cemento	s	s	s	s	s
26- Minerales metalúrgicos, escorias	s	s	s	s	s
27- Combustibles, minerales, aceites, ceras	1.290,6	1.143,2	837,3	1.271,3	1.925,8
<b>VI- Productos de las industrias químicas y conexas</b>	<b>2.034,8</b>	<b>1.903,8</b>	<b>1.646,4</b>	<b>2.295,8</b>	<b>2.544,1</b>
28- Productos química inorgánica	90,3	89,8	71,5	108,9	181,8
29- Productos química orgánica	157,5	153,7	102,5	129,8	171,8
30- Productos farmacéuticos	538,7	546,7	542,6	680,4	692,8
31- Abonos y fertilizantes	42,1	67,3	17,2	30,4	56,6
32- Pinturas, barnices, tintas	58,9	54,2	44,4	48,9	53,1
33- Perfumería-tocador	373,2	312,9	269,8	282,7	236,0
34- Jabones y pastas dentales	101,3	98,3	97,1	128,5	133,1
35- Materias albuminoideas y colas	50,0	33,8	27,0	29,9	28,3
36- Explosivos, fósforos, inflamables	4,9	s	0,7	s	0,6
37- Productos fotográficos-cinematográficos	0,0	s	0,0	s	0,1
38- Productos diversos industria química	617,9	545,2	473,6	855,6	989,9

Nota: datos preliminares estimados por extrapolación, proyección o imputación. Fuente: Instituto Nacional de Estadística y Censos.

Elaboración: Dirección Provincial de Estadística.

# Exportaciones por Secciones y capítulos

**Cuadro 57. (Continuación). Exportaciones Totales por Secciones y Capítulos. Provincia de Buenos Aires. Años 2018 al 2022. En millones de u\$s**

Sección/Capítulo	Exportaciones Totales				
	2018	2019	2020	2021	2022
<b>VII- Plástico, caucho y sus manufacturas</b>	<b>1.027,7</b>	<b>805,4</b>	<b>635,1</b>	<b>894,6</b>	<b>912,6</b>
39- Fibras sintéticas y resinas	810,8	566,5	531,7	755,0	789,2
40- Caucho natural o sintético	216,9	238,9	103,4	139,5	123,4
<b>VIII- Pieles, cueros y sus manufacturas (excepto calzado)</b>	<b>427,0</b>	<b>311,7</b>	<b>192,8</b>	<b>298,1</b>	<b>305,9</b>
41- Pieles y cueros	382,9	273,4	170,0	268,9	277,7
42- Marroquinería	18,7	17,4	10,9	13,2	12,4
43- Peletería	25,4	20,9	12,0	15,9	15,7
<b>IX- Madera, carbón vegetal, corcho y sus manufacturas</b>	<b>4,8</b>	<b>5,2</b>	<b>7,0</b>	<b>12,8</b>	<b>5,1</b>
44- Maderas, carbón vegetal	4,8	5,2	6,9	12,8	5,1
45- Corcho y sus manufacturas	0,0	0,0	0,1	0,0	0,0
46- Espartería y cestería	0,0	0,0	0,0	0,0	0,0
<b>X- Pasta de madera, papel, cartón</b>	<b>93,5</b>	<b>81,1</b>	<b>63,6</b>	<b>92,3</b>	<b>92,3</b>
47- Materias p/fabricación de papel	0,1	s	s	0,3	0,4
48- Papel, pastas de celulosa, cartón	67,3	57,6	49,0	71,5	71,4
49- Artículos de librería, artes graficas	26,1	s	s	20,6	20,5

Nota: datos preliminares estimados por extrapolación, proyección o imputación. Fuente: Instituto Nacional de Estadística y Censos.

Elaboración: Dirección Provincial de Estadística.



# Exportaciones por Secciones y capítulos

**Cuadro 57. (Continuación). Exportaciones Totales por Secciones y Capítulos. Provincia de Buenos Aires. Años 2018 al 2022. En millones de u\$s**

Sección/Capítulo	Exportaciones Totales				
	2018	2019	2020	2021	2022
<b>XI- Materias textiles y sus manufacturas</b>	<b>173,9</b>	<b>173,0</b>	<b>103,6</b>	<b>149,2</b>	<b>159,7</b>
50- Seda y subproductos	-	-	-	0,0	-
51- Lanas, pelos y crines	57,4	60,2	25,4	48,3	40,7
52- Algodón	0,8	0,6	0,7	1,2	1,6
53- Demás fibras textiles vegetales	0,2	0,2	0,1	0,1	0,1
54- Filamentos sintéticos	35,3	34,9	12,3	13,5	35,4
55- Fibras sintéticas discontinuas	6,4	2,3	5,0	6,6	6,7
56- Fieltros cordelería	45,9	48,2	39,7	50,4	43,9
57- Alfombras, tapices	3,6	2,5	1,4	1,3	1,5
58- Tejidos especiales	0,6	0,4	0,3	0,7	0,4
59- Telas impregnadas recubiertas	5,1	3,3	2,9	2,9	3,8
60- Tejidos de punto	0,8	0,6	0,3	0,6	2,5
61- Prendas de vestir y accesorios	9,6	10,9	8,4	14,6	14,1
62- Tejidos confeccionados	5,2	5,8	4,4	6,5	6,3
63- Prenderías y trapos	2,9	3,2	2,8	2,7	2,7
<b>XII- Calzado, paraguas, flores artificiales y otros</b>	<b>7,0</b>	<b>6,9</b>	<b>4,1</b>	<b>7,4</b>	<b>6,2</b>
64- Calzados y accesorios	6,1	5,8	3,2	6,1	5,1
65- Sombreros y accesorios	0,8	1,0	0,9	1,3	1,2
66- Paraguas, bastones, látigos	0,0	0,0	0,0	0,0	0,0
67- Plumas, flores artif., abanicos, pelucas	0,1	0,0	0,0	0,0	0,0
<b>XIII- Manufacturas de piedra, yeso, cemento, etc.</b>	<b>70,2</b>	<b>93,2</b>	<b>59,5</b>	<b>81,6</b>	<b>106,6</b>
68- Manufacturas de yeso, mica, cemento, piedra, etc.	22,5	22,1	15,5	18,6	20,6
69- Productos cerámicos	10,9	8,5	6,8	17,2	18,0
70- Vidrio y sus manufacturas	36,8	62,7	37,1	45,8	68,1

Nota: datos preliminares estimados por extrapolación, proyección o imputación. Fuente: Instituto Nacional de Estadística y Censos.

Elaboración: Dirección Provincial de Estadística.

# Exportaciones por Secciones y capítulos

**Cuadro 57. (Continuación). Exportaciones Totales por Secciones y Capítulos. Provincia de Buenos Aires. Años 2018 al 2022. En millones de u\$s**

Sección/Capítulo	Exportaciones Totales				
	2018	2019	2020	2021	2022
<b>XIV- Perlas finas, piedras y metales preciosos, monedas y otros</b>	<b>4,7</b>	<b>5,8</b>	<b>4,9</b>	<b>3,8</b>	<b>1,2</b>
71- Joyería, bisutería	4,7	5,8	4,9	3,8	1,2
<b>XV- Metales comunes y sus manufacturas</b>	<b>972,4</b>	<b>1.008,7</b>	<b>603,1</b>	<b>1.032,0</b>	<b>1.169,4</b>
72- Fundición, hierro y acero	232,3	268,8	196,3	402,7	414,1
73- Manufacturas de fundición, hierro y acero	614,4	627,8	301,6	498,8	623,4
74- Cobre	10,5	6,2	2,2	2,5	4,0
75- Níquel	0,0	0,1	0,0	0,0	1,3
76- Aluminio	52,5	54,3	77,2	97,2	92,3
78- Plomo	21,6	14,2	2,8	1,9	1,5
79- Cinc	1,2	2,1	1,5	2,1	0,5
80- Estaño	0,0	0,0	0,0	0,0	0,0
81- Otros metales comunes	0,6	0,2	0,1	0,1	0,1
82- Herramientas y cuchillería	11,3	12,6	7,2	8,4	8,8
83- Manufacturas diversas de metales	27,9	22,3	14,2	18,3	23,4
<b>XVI- Máquinas, aparatos y material eléctrico; sus partes</b>	<b>482,8</b>	<b>487,0</b>	<b>403,4</b>	<b>474,4</b>	<b>502,3</b>
84- Calderas, máquinas y artefactos mecánicos	406,5	406,2	346,4	386,6	409,9
85- Aparatos eléctricos y electrónicos	76,3	80,8	56,9	87,9	92,4
<b>XVII- Material de transporte</b>	<b>5.389,0</b>	<b>4.780,1</b>	<b>2.925,2</b>	<b>4.983,8</b>	<b>6.170,9</b>
86- Material ferroviario y de señalización	3,0	3,6	2,9	3,5	4,1
87- Automóviles y demás vehículos terrestres	5.377,5	4.771,6	2.920,9	4.978,8	6.158,1
88- Navegación aérea	0,2	0,1	0,2	0,3	0,6
89- Navegación marítima y fluvial	8,4	4,8	1,1	1,2	8,1
<b>XVIII- Instrumentos de óptica, precisión, médico</b>	<b>49,3</b>	<b>50,1</b>	<b>38,1</b>	<b>52,4</b>	<b>45,0</b>
90- Instrumentos óptica, medición, quirúrgico	47,6	48,5	36,7	50,6	43,3
91- Relojería	0,2	0,1	0,0	0,1	0,0
92- Instrumentos de música, registro del sonido, tv.	1,5	1,5	1,4	1,7	1,6

Nota: datos preliminares estimados por extrapolación, proyección o imputación. Fuente: Instituto Nacional de Estadística y Censos.

Elaboración: Dirección Provincial de Estadística.

# Exportaciones por Secciones y capítulos

**Cuadro 57. (Conclusión). Exportaciones Totales por Secciones y Capítulos. Provincia de Buenos Aires. Años 2018 al 2022. En millones de u\$s**

Sección/Capítulo	Exportaciones Totales				
	2018	2019	2020	2021	2022
<b>XIX- Armas, municiones y sus partes y accesorios</b>	<b>7,8</b>	<b>5,9</b>	<b>5,8</b>	<b>11,0</b>	<b>10,5</b>
93- Armas y municiones	7,8	5,9	5,8	11,0	10,5
<b>XX- Mercancías y productos diversos</b>	<b>59,2</b>	<b>54,3</b>	<b>45,8</b>	<b>50,3</b>	<b>54,4</b>
94- Muebles, mobiliario quirúrgico	31,2	25,9	20,5	23,7	27,5
95- Juguetes, art. Deportivos	4,9	5,2	2,9	3,3	3,6
96- Manufacturas diversas	23,0	23,2	22,4	23,4	23,4
<b>XXI- Objetos de arte o colección y antigüedades</b>	<b>4,7</b>	<b>1.230,3</b>	<b>865,9</b>	<b>812,4</b>	<b>1.544,4</b>
97- Objetos de arte, antigüedades	2,3	3,5	2,1	0,7	1,9
99- Aprovisionamiento de buques y aviones	2,4	1.226,9	863,8	811,7	1.542,5

Nota: datos preliminares estimados por extrapolación, proyección o imputación. Fuente: Instituto Nacional de Estadística y Censos.

Elaboración: Dirección Provincial de Estadística.

# Exportaciones por Principales productos

**Cuadro 58. Exportaciones Totales. 50 principales productos. Provincia de Buenos Aires. Años 2018 al 2022.**  
En millones de u\$s

Producto	Exportaciones Totales				
	2018	2019	2020	2021	2022
<b>Total</b>	<b>21.292,7</b>	<b>23.000,0</b>	<b>19.416,8</b>	<b>28.026,4</b>	<b>33.024,7</b>
<b>Resto de productos</b>	<b>6.226,9</b>	<b>5.749,0</b>	<b>4.755,2</b>	<b>6.118,2</b>	<b>6.323,9</b>
<b>Productos seleccionados</b>	<b>15.065,8</b>	<b>17.251,0</b>	<b>14.661,6</b>	<b>21.908,2</b>	<b>26.700,7</b>
Vehículos p/transporte de mercancías,de peso total c/carga máxima <= a 5 t.,c/motor de émbolo o pistón,encendido por compresión(Diésel o semi-Diésel),ncop.	3.732,1	3.579,4	2.188,0	3.495,0	4.045,5
Harina y "pellets" de la extracción del aceite de soja	1.302,1	1.231,8	2.078,2	2.919,4	2.944,7
Maíz en grano	1.236,4	1.740,7	1.608,9	2.402,3	2.544,3
Aceite de soja en bruto,incluso desgomado	456,9	546,4	s	1.809,6	1.968,2
Trigo y morcajo,excluidos trigo duro y p/siembra	1.150,1	1.006,5	836,6	1.855,6	1.886,2
Aprovisionamiento de combustibles y lubricantes a buques y aeronaves	-	1.162,8	829,8	786,5	1.493,6
Carne bovina,deshuesada,congelada	605,0	1.132,0	1.001,4	955,2	1.279,4
Porotos de soja excluidos p/siembra	459,6	1.082,9	723,5	817,6	1.009,2
Aceite de girasol en bruto	280,9	341,4	267,5	663,5	903,8
Cebada en grano excluida cervecera	276,0	344,4	197,5	341,9	665,4
Vehículos p/transporte de personas,de cilindrada > a 2500cm3, c/motor de émbolo o pistón,encendido por compresión(Diésel o semi-Diésel),ncop.	s	s	s	s	s
Naftas excluidas p/petroquímica	285,1	220,3	170,5	356,9	494,4
Carne bovina,deshuesada,fresca o refrigerada	416,4	421,6	363,5	421,2	459,7
Cebada cervecera	266,8	332,8	284,4	255,7	434,1
Biodiésel y sus mezclas,s/aceites de petróleo o de mineral bituminoso o c/un contenido <= al 70% en peso de estos aceites	s	s	s	s	s

Nota: datos preliminares estimados por extrapolación, proyección o imputación. Fuente: Instituto Nacional de Estadística y Censos.  
Elaboración: Dirección Provincial de Estadística.

# Exportaciones por Principales productos

**Cuadro 58. (Continuación). Exportaciones Totales. 50 principales productos. Provincia de Buenos Aires. Años 2018 al 2022.**  
En millones de u\$s

Producto	Exportaciones Totales				
	2018	2019	2020	2021	2022
Vehículos p/transporte <= a 6 personas,de cilindrada > a 1000cm3 y <= a 1500cm3,c/motor de émbolo o pistón,encendido por chispa	s	s	s	227,0	s
Vehículos p/transporte de personas,de cilindrada <= a 1000cm3, c/motor de émbolo o pistón,encendido por chispa	s	0,0	0,0	0,3	309,1
Propano licuado excluido crudo	226,8	164,7	121,9	211,4	298,4
Coque de petróleo s/calcinar	45,0	s	18,1	119,3	254,8
Vehículos p/transporte <= a 6 personas,de cilindrada > a 1500cm3 y <= a 3000cm3,c/motor de émbolo o pistón,encendido por chispa	268,6	94,1	71,5	238,8	248,6
Fuel("fuel oil")	210,7	341,6	218,5	33,2	241,2
Productos intermedios de otros aceros aleados excluido inoxidable	s	s	s	s	s
Butanos licuados	163,8	144,2	88,8	171,4	229,9
Tubos s/costura,aceros aleados s/revestir,diámetro <= a 229mm. p/entubación o producción de pozos de petróleo o gas	s	s	s	s	s
Copolímeros de etileno y alfa-olefina de densidad inferior a 0,94	s	s	s	s	s
Papas preparadas o conservadas s/vinagre o ácido acético,congeladas	164,8	188,4	140,8	163,9	189,5
Malta s/tostar,entera o partida	228,0	238,0	102,3	130,3	178,7
Cueros y pieles curtidos de bovino,depilados,secos,plena flor s/dividir o divididos c/la flor,ncop.	197,2	187,1	108,4	157,2	176,3

Nota: datos preliminares estimados por extrapolación, proyección o imputación. Fuente: Instituto Nacional de Estadística y Censos.  
Elaboración: Dirección Provincial de Estadística.

# Exportaciones por Principales productos

**Cuadro 58. (Continuación). Exportaciones Totales. 50 principales productos. Provincia de Buenos Aires. Años 2018 al 2022.**  
En millones de u\$s

Producto	Exportaciones Totales				
	2018	2019	2020	2021	2022
Tubos s/costura,aceros aleados s/revestir,p/entubación o producción de pozos de petróleo o gas,ncop.	s	s	s	s	s
Tortas,harinas y "pellets" de grasas o aceites de girasol	60,9	68,3	62,5	123,6	144,2
Salvados,moyuelos y residuos de leguminosas	46,7	40,5	80,4	106,0	143,5
Polietileno densidad >=0,94,s/carga,en formas primarias,ncop.	161,9	95,3	s	133,9	142,2
Filetes de merluzas(Merluccius spp., Urophycis spp.)congelados	154,3	150,8	112,9	130,1	141,1
Alimentos p/perros o gatos,acondicionados p/venta por menor	99,8	79,0	83,9	134,5	140,2
Catalizadores en colmena cerámica o metálica,c/metales preciosos o sus compuestos como sustancia activa p/conversión catalítica de gases de escape de vehículos	s	s	s	s	s
Vehículos p/transporte de mercancías,de peso total c/carga máxima <= a 5 t.,c/motor de émbolo o pistón,encendido por chispa,ncop.	255,9	142,9	89,6	153,3	121,2
Miel natural	61,1	51,1	81,8	105,6	119,2
Chasis c/motor y cabina p/transporte de mercancías,de peso total c/carga máxima <= a 5 t.,c/motor de émbolo o pistón,encendido por compresión(Diésel o semi-Diésel)	108,6	58,6	56,9	112,0	115,8
Coque de petróleo calcinado	s	s	s	s	s
Harina de trigo	113,8	122,3	60,1	69,2	110,4
Leche entera,en polvo,gránulos o similares, s/azucarar, c/contenido de materias grasas > al 1,5%	88,8	74,1	118,6	s	109,1

Nota: datos preliminares estimados por extrapolación, proyección o imputación. Fuente: Instituto Nacional de Estadística y Censos.  
Elaboración: Dirección Provincial de Estadística.

# Exportaciones por Principales productos

**Cuadro 58. (Conclusión). Exportaciones Totales. 50 principales productos. Provincia de Buenos Aires. Años 2018 al 2022.**  
En millones de u\$s

Producto	Exportaciones Totales				
	2018	2019	2020	2021	2022
Vehículos automóviles p/transporte >= a 10 personas,c/motor de émbolo o pistón,encendido por compresión(Diésel o semi-Diésel)	s	s	s	s	s
Cortes de carne bovina congelada,s/deshuesar,ncop.	1,2	36,9	54,0	111,0	97,1
Gasolinas excluidas de aviación	51,7	s	81,1	133,1	s
Polietileno densidad <0,94,s/carga,en formas primarias	66,6	37,4	50,1	79,2	78,5
Herbicidas a base de Glifosato o su sal de monoisopropilamina, Imazaquín o Lactofén,acondicionados p/la venta por menor	s	s	s	50,9	77,1
Vehículos p/transporte de personas,de cilindrada > a 1500cm3 y <= a 2500cm3,c/motor de émbolo o pistón,encendido por compresión(Diésel o semi-Diésel),ncop.	s	s	s	s	s
Insecticidas presentados en envases exclusivamente de uso directo en aplicaciones domésticas excluidos que contengan bromometano (bromuro de metilo) o bromoclorometano	76,0	69,4	74,5	80,4	71,4
Negros de humo excluido acetileno	38,6	40,9	31,7	45,6	70,9
Camarones, langostinos y otros decápodos excluidos de agua fría,enteros,congelados	129,9	99,6	56,3	94,8	68,0

Nota: datos preliminares estimados por extrapolación, proyección o imputación. Fuente: Instituto Nacional de Estadística y Censos.  
Elaboración: Dirección Provincial de Estadística.

# Anexo de Zonas económicas

Zona	País\Territorio	Zona	País\Territorio	Zona	País\Territorio
<b>MERCOSUR (Mercado Común del Sur)</b>		<b>Unión Europea</b>		<b>ASEAN (Asociación de Naciones del Sudeste Asiático)</b>	
	Brasil (incluye Zonas Francas)		Austria		Brunei Darussalam
	Paraguay		Bélgica		Camboya (ex Kampuchea)
	Uruguay (incluye Zonas Francas)		Bulgaria		Filipinas
	Venezuela (a partir de 2012)		Chipre		Indonesia
<b>Resto de ALADI (Asociación Latinoamericana de Integración)</b>			Croacia (a partir de 2014)		Laos
	Bolivia (Incluye Zonas Francas)		Dinamarca		Malasia
	Colombia (Incluye Zonas Francas)		Eslovaquia		Myanmar
	Cuba		Eslovenia		Singapur
	Ecuador		España		Tailandia
	Perú		Estonia		Vietnam
	Venezuela (hasta 2011)		Finlandia	<b>Oceanía</b>	
<b>SICA (Sistema de la Integración Centroamericana)</b>			Francia (incluye Mónaco)		Australia (incluye territorios vinculados en Oceanía)
	Belice		Grecia		Fiji
	Costa Rica		Hungría		Islas Marianas Septentrionales
	El Salvador		Irlanda		Islas Marshall
	Guatemala		Italia (incluye San Marino)		Islas Salomón
	Honduras		Letonia		Kiribati
	Nicaragua		Lituania		Estados Federados de Micronesia
	Panamá (Incluye Zonas Francas)		Luxemburgo		Nauru
	República Dominicana		Malta		Nueva Zelandia (incluye territorios vinculados en Oceanía)
<b>USMCA (ex NAFTA)</b>			Países Bajos		Palau
	Canadá		Polonia		Papua Nueva Guinea
	Estados Unidos (incluye Puerto Rico y territorios vinculados en América y Oceanía)		Portugal		Samoa
	México		Reino Unido (hasta enero 2020)		Territorios vincualdos a Francia y Gran Bretaña
<b>Medio Oriente</b>			República Checa		Tonga
	Arabia Saudita		República Federal de Alemania		Tuvalu
	Bahrein		Rumania		Vanuatu
	Emiratos Arabes Unidos	<b>MAGREB y Egipto</b>	Suecia	<b>CEI: Comunidad de Estados de Independientes</b>	
	Irán		Argelia		Armenia
	Iraq		Egipto		Azerbaiyán
	Israel		Libia		Bielorus
	Jordania		Marruecos		Kazajstan
	Kuwait		Túnez		Kirguistan
	Líbano		Mauritania		Moldova
	Omán	<b>SACU: Unión Aduanera Sudafricana</b>			Rusia
	Qatar		Botswana		Tayikistan
	República de Yemen		Lesotho		Turkmenistan
	Siria		Namibia		Uzbekistan
	Palestina		Sudáfrica		
			Swazilandia		