

Mayo 2022

EXPORTACIONES DE LA PROVINCIA DE BUENOS AIRES



ANUARIO 2021

DIRECCIÓN PROVINCIAL DE ESTADÍSTICA

MINISTERIO DE
HACIENDA Y FINANZAS



GOBIERNO DE LA PROVINCIA DE
BUENOS AIRES

Gobernador
Axel KICILLOF

Vicegobernadora
Verónica MAGARIO

Jefe de Gabinete de Ministros
Martín INSAURRALDE

Ministro de Hacienda y Finanzas
Pablo LÓPEZ

Subsecretario de Coordinación Económica y Estadística
Nicolás TODESCA

Director Provincial de Estadística
Diego RUSANSKY

Director de Estadísticas Económicas
Daniel BESLER

Directora de Estadísticas Sociales
Silvia TOMÁS

Directora de Planificación, Metodología y Coordinación del SEP
María Victoria DOWBLEY

Este informe fue producido por los equipos de trabajo de:

**Departamento de Análisis de
Estadísticas Económicas**

Roberto SIMIAND

Analista

Sebastián RULE

Natalia MAZZUCA

Departamento de Relaciones Institucionales

Trinidad M. PAGELLA

Resultados.

Anuario 2021.

Publicado en mayo de 2022.

Signos convencionales:

- Cero absoluto

0 Cero por redondeo

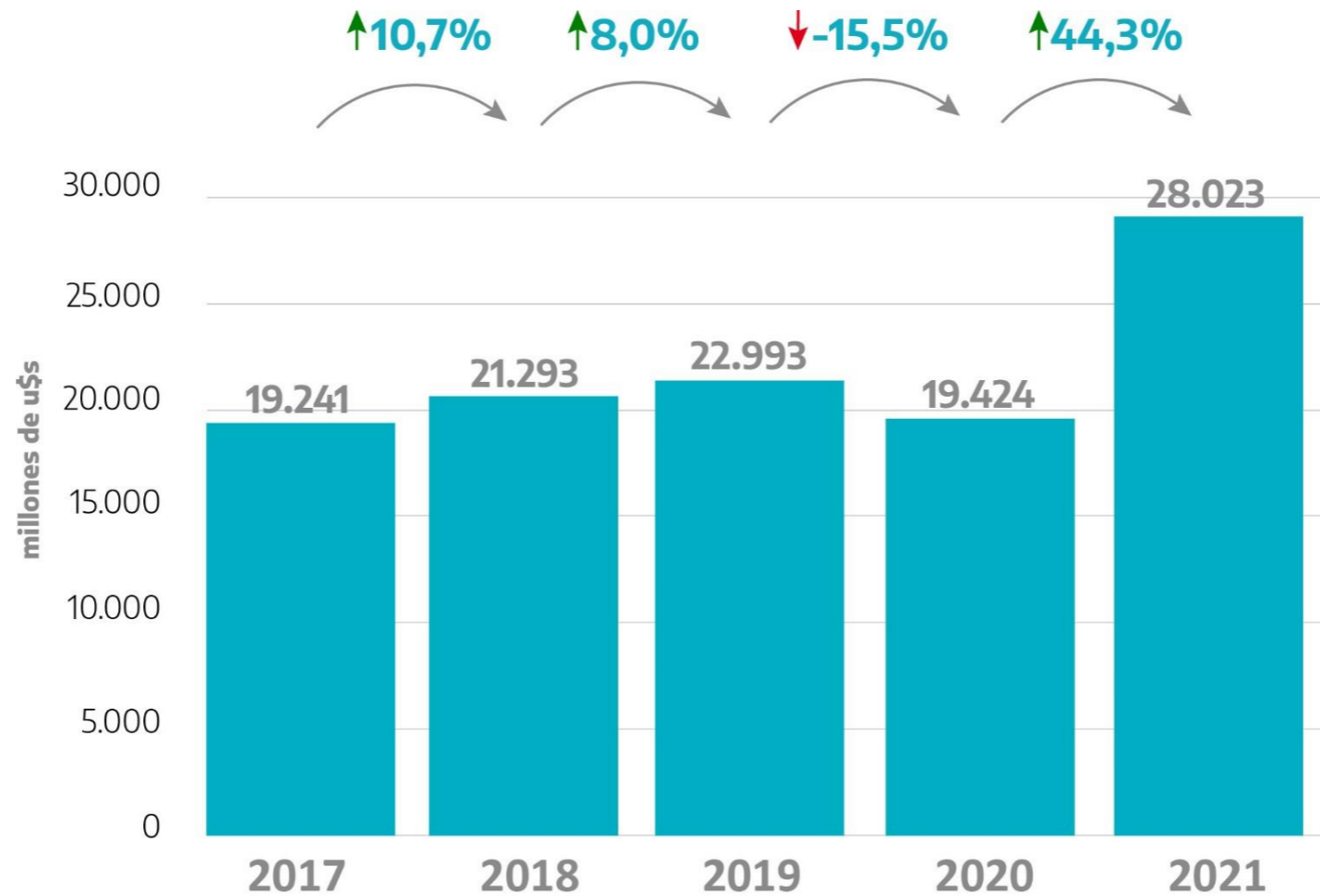
/// Dato que no corresponde presentar

s Dato confidencial por aplicación de las reglas del secreto estadístico

Se puede visualizar este informe técnico y publicaciones anteriores en el siguiente link:

<http://www.estadistica.ec.gba.gov.ar/dpe/index.php/economia/comercio-exterior/exportaciones>

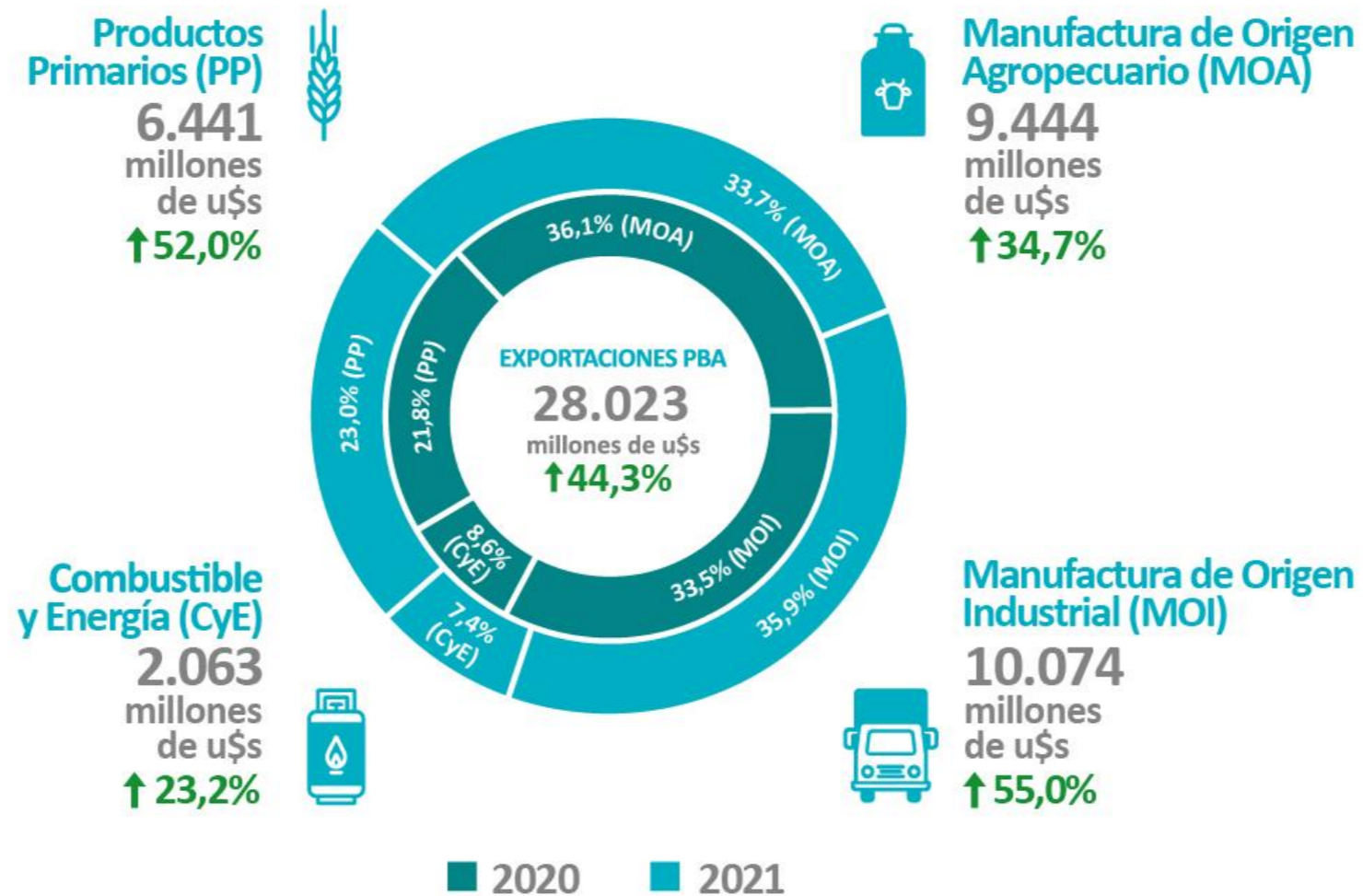
Exportaciones totales.
Provincia de Buenos Aires. Período 2017 – 2021.
En millones de u\$s y variación interanual



Fuente: Instituto Nacional de Estadística y Censos.
Elaboración: Dirección Provincial de Estadística.

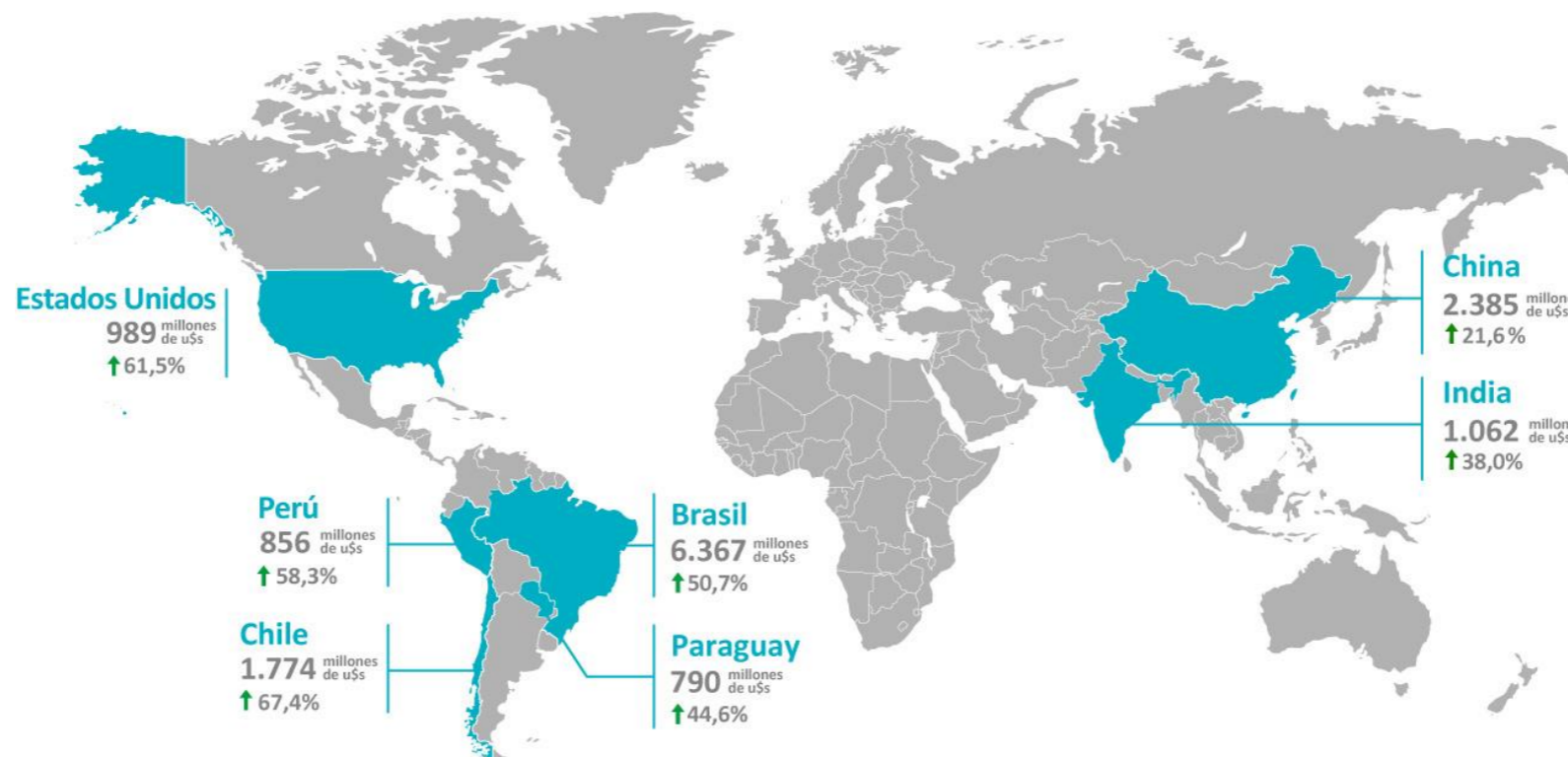
Exportaciones por grandes rubros Provincia de Buenos Aires. 2020 y 2021.

En millones de u\$s, participación porcentual y variación interanual



Fuente: Instituto Nacional de Estadística y Censos.
Elaboración: Dirección Provincial de Estadística.

Exportaciones por principales destinos. Provincia de Buenos Aires. 2021. En millones de u\$s y variación interanual.



Fuente: Instituto Nacional de Estadística y Censos.

Elaboración: Dirección Provincial de Estadística.

Índice

Exportaciones 2021	7
Destino de las exportaciones	12
Por Continente	12
Por Zonas económicas y países seleccionados	14
MERCOSUR	18
Principales destinos	19
Brasil	20
China	23
Chile	26
India	29
Estados Unidos	31
Perú	34
Paraguay	37
Irán	40
Vietnam	42
Uruguay	44
Anexo. Series período 2017 - 2021	47
Exportaciones por Grandes rubros	48
Exportaciones por Principales rubros.	49
Exportaciones por Continentes	51
Exportaciones por Zonas económicas y países seleccionados	60
Exportaciones por Secciones y capítulos	66
Exportaciones por Principales productos	72
Anexo de Zonas económicas	76

EXPORTACIONES 2021

En el año 2021 las exportaciones de la provincia de Buenos Aires totalizaron **28.023 millones de dólares** lo que representó un **crecimiento de 44,3%** respecto al año anterior.

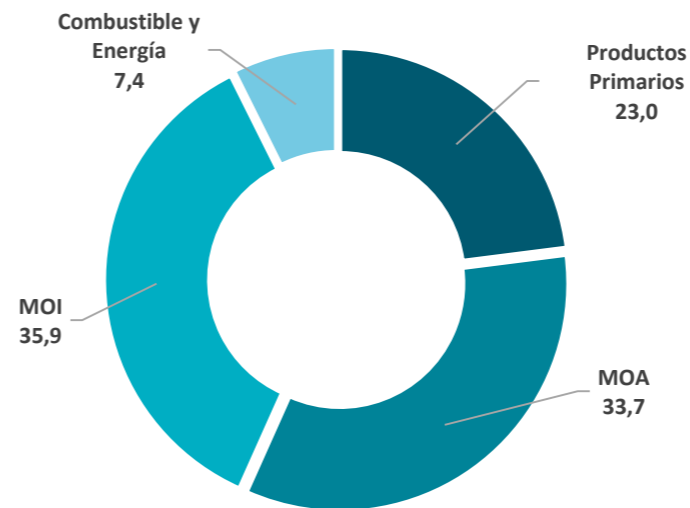
En orden de importancia, las **Manufacturas de Origen Industrial (MOI)** concentraron el 35,9% del total de las ventas externas, alcanzaron 10.074 millones de dólares y registraron un crecimiento interanual de 55,0%. Siguieron las **Manufacturas de Origen Agropecuario (MOA)** con 9.444 millones de dólares, una participación de 33,7% y un alza de 34,7% respecto a 2020; luego se ubicaron los **Productos Primarios** con 6.441 millones de dólares que aportaron un 23,0% de las exportaciones bonaerenses con un ascenso interanual de 52,0%. Finalmente, **Combustible y Energía** con 2.063 millones de dólares contribuyó con un 7,4% y contabilizó una suba interanual de 23,2%.

Cuadro 1. Exportaciones por Grandes Rubros. Provincia de Buenos Aires. Año 2021

Grandes Rubros	Millones de u\$s	Estructura (en %)	Var. Anual (en %)
Productos Primarios	6.441	23,0	52,0
Manufacturas de Origen Agropecuario	9.444	33,7	34,7
Manufacturas de Origen Industrial	10.074	35,9	55,0
Combustible y Energía	2.063	7,4	23,2
Total	28.023	100,0	44,3

Nota: datos preliminares estimados por extrapolación, proyección o imputación. Fuente: Instituto Nacional de Estadística y Censos. Elaboración: Dirección Provincial de Estadística.

Gráfico 1. Exportaciones por Grandes Rubros. Provincia de Buenos Aires. Año 2021



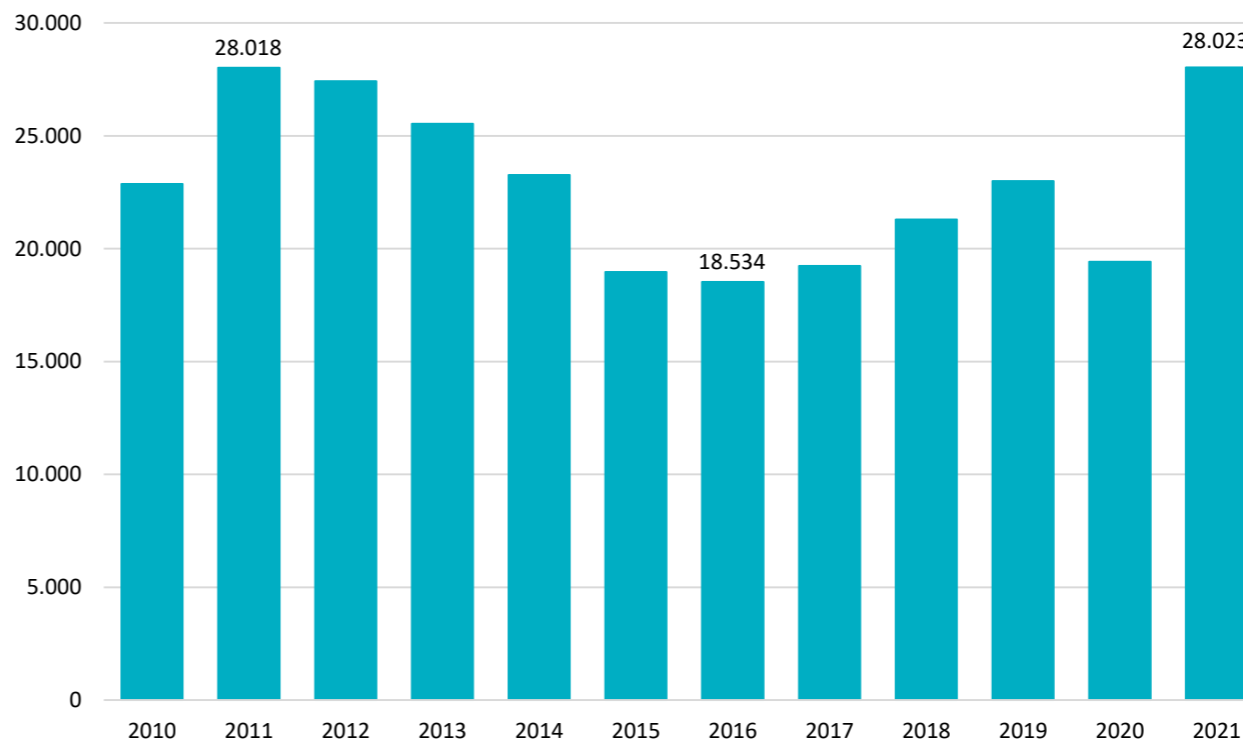
Nota: datos preliminares estimados por extrapolación, proyección o imputación. Fuente: Instituto Nacional de Estadística y Censos. Elaboración: Dirección Provincial de Estadística.

EXPORTACIONES 2021

EL VALOR DE LAS EXPORTACIONES DE 2021 FUE EL MÁS ALTO DESDE QUE SE TIENEN REGISTROS DE LAS EXPORTACIONES PROVINCIALES.

EL AÑO 2021 REGISTRÓ EL MAYOR VALOR HISTÓRICO DE EXPORTACIONES DE PRODUCTOS PRIMARIOS Y DE MANUFACTURAS DE ORIGEN AGROPECUARIO.

Gráfico 2. Exportaciones Totales. Provincia de Buenos Aires. Período 2010-2021.
En millones de u\$s



Nota: datos preliminares estimados por extrapolación, proyección o imputación. Fuente: Instituto Nacional de Estadística y Censos.
Elaboración: Dirección Provincial de Estadística.

En **Productos Primarios, Cereales** (4.961 millones de dólares) representó el 77,0% de las exportaciones y creció 66,9% respecto a 2020, lo que significó una contribución de 46,9 p.p. a la variación total de Productos Primarios (52,0%). Por su parte, en segundo lugar de importancia se ubicó **Semillas y frutos oleaginosos**, con ventas totales por 1.000 millones de dólares y una participación de 15,5%. Las ventas de este rubro aumentaron 13,5%.

En las **MOA, Residuos y desperdicios de la industria alimenticia** con 3.386 millones de dólares concentró el 35,9% de las ventas y registró una variación positiva de 41,6%. Las exportaciones del producto Harina y pellets de la extracción de aceite de soja explican la evolución de dicho rubro, con exportaciones por 2.919 millones de dólares y un incremento interanual de 40,5%. Siguió en orden de relevancia las exportaciones de **Grasas y aceites** por 2.647 millones de dólares (crecieron 71,3% i.a.), cuyo producto principal fue Aceite de soja en bruto incluso desgomado con ventas por 1.810 millones de dólares. Las ventas externas de Carnes y sus preparados fueron de 1.850 millones de dólares (ascendieron 4,8% i.a.).

Cuadro 2. Exportaciones por Principales Rubros. Provincia de Buenos Aires. Año 2021

Denominación	Millones de u\$s	Estructura (en %)	Var. Anual (en %)	Incidencia (en p.p.)
Cereales	4.961	77,0	66,9	46,9
Semillas y frutos oleaginosos	1.000	15,5	13,5	2,8
Pescados y mariscos sin elaborar	277	4,3	25,5	1,3
Miel	106	1,6	29,1	0,6
Hortalizas y legumbres sin elaborar	48	0,7	5,0	0,1
Animales Vivos	22	0,3	54,6	0,2
Frutas frescas	5	0,1	17,2	0,0
Lanas sucias	4	0,1	151,2	0,1
Minerales metalíferos, escorias y cenizas	s	s	s	s
Resto de productos primarios	s	s	s	s
Productos Primarios	6.441	100,0	52,0	52,0
Residuos y desperdicios de la industria alimenticia	3.386	35,9	41,6	14,2
Grasas y aceites	2.647	28,0	71,3	15,7
Carnes y sus preparados	1.850	19,6	4,8	1,2
Productos de molinería	342	3,6	23,0	0,9
Pieles y cueros	274	2,9	52,7	1,3
Productos lácteos	193	2,0	1,6	0,0
Preparados de hortalizas, legumbres y frutas	174	1,8	16,6	0,4
Pescados y mariscos elaborados	169	1,8	16,1	0,3
Azúcar, cacao y artículos de confitería	72	0,8	10,2	0,1
Bebidas, líquidos alcohólicos y vinagre	53	0,6	9,9	0,1
Lanas elaboradas	44	0,5	86,4	0,3
Otros productos de origen animal	36	0,4	4,1	0,0
Extractos curtientes y tintóreos	30	0,3	9,7	0,0
Frutas secas o procesadas	3	0,0	-25,5	-0,0
Café, té, yerba mate y especias	2	0,0	69,0	0,0
Resto de MOA	168	1,8	4,3	0,1
Manufacturas de Origen Agropecuario	9.444	100,0	34,7	34,7

Nota: datos preliminares estimados por extrapolación, proyección o imputación. Fuente: Instituto Nacional de Estadística y Censos. Elaboración: Dirección Provincial de Estadística.

En las **MOI**, los rubros de mayor peso fueron **Material de transporte terrestre** con 4.982 millones de dólares (representó 49,5%), un alza de 70,4% i.a. y una contribución de 31,7 p.p. a la variación total de las MOI, y **Productos químicos y conexos** con 2.262 millones de dólares (crecieron 39,9% i.a.).

Por último, en **Combustible y Energía** la venta al exterior de mayor magnitud fue observada en el rubro **Carburantes** con 1.379 millones de dólares, presentando un ascenso de 3,4%. Este rubro representó el 66,8% del total exportado de Combustible y Energía.

Cuadro 2. (Conclusión). Exportaciones por Principales Rubros. Provincia de Buenos Aires. Año 2021

Denominación	Millones de u\$s	Estructura (en %)	Var. Anual (en %)	Incidencia (en p.p.)
Material de transporte terrestre	4.982	49,5	70,4	31,7
Productos químicos y conexos	2.262	22,5	39,9	9,9
Metales comunes y sus manufacturas	1.032	10,2	71,1	6,6
Materias plásticas y artificiales	755	7,5	42,0	3,4
Máquinas y aparatos, material eléctrico	474	4,7	17,6	1,1
Caucho y sus manufacturas	140	1,4	35,0	0,6
Papel cartón, imprenta y publicaciones	111	1,1	36,1	0,5
Textiles y confecciones	101	1,0	29,1	0,3
Manufacturas de piedra, yeso, etc.	82	0,8	37,2	0,3
Manufacturas de cuero, marroquinería, etc.	24	0,2	78,9	0,2
Calzado y sus componentes	6	0,1	92,9	0,0
Piedras, metales preciosos y sus manufacturas	4	0,0	-23,7	-0,0
Vehículos de navegación aérea, marítima y fluvial	1	0,0	6,4	0,0
Resto de MOI	99	1,0	29,8	0,4
Manufacturas de Origen Industrial	10.074	100,0	55,0	55,0
Carburantes	1.379	66,8	3,4	2,7
Gas de petróleo y otros hidrocarburos gaseosos	390	18,9	70,4	9,6
Grasas y aceites lubricantes	72	3,5	68,3	1,8
Resto de Combustible y Energía	222	10,8	222,7	9,1
Combustible y Energía	2.063	100,0	23,2	23,2
Total	28.023	100,0	44,3	44,3

Nota: datos preliminares estimados por extrapolación, proyección o imputación. Fuente: Instituto Nacional de Estadística y Censos. Elaboración: Dirección Provincial de Estadística.

Considerando las exportaciones totales del país, la **provincia de Buenos Aires aportó en el año 2021 el 36,0% de las ventas externas**, siendo las MOI las de mayor participación relativa con el 50,6%.

Las exportaciones de MOI representaron en las ventas externas totales de la provincia de Buenos Aires 10,3 p.p. más que a nivel nacional.

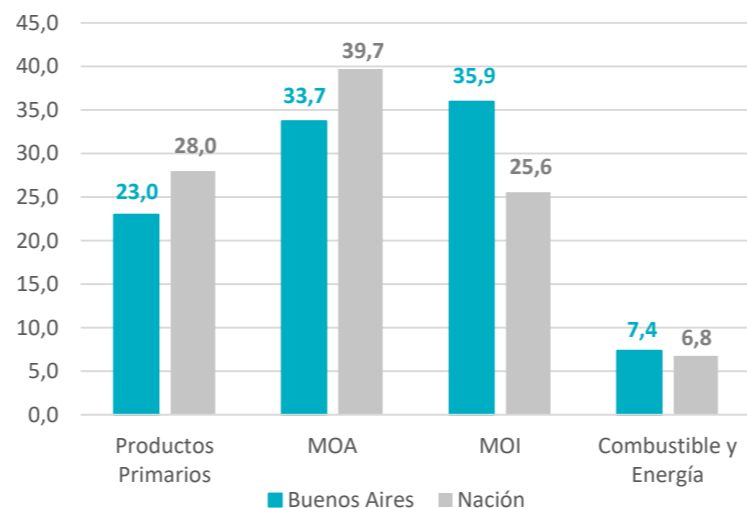
Por su parte, el 39,0% de las exportaciones de Combustible y Energía tuvieron origen en la provincia de Buenos Aires, al igual que el 30,5% de las exportaciones de MOA y el 29,5% de los Productos Primarios.

Cuadro 3. Exportaciones por Grandes Rubros. Provincia de Buenos Aires y Nación. Año 2021

Grandes Rubros	Millones de u\$s		Estructura (en %)		Participación Buenos Aires en Nación (en %)
	Buenos Aires	Nación	Buenos Aires	Nación	
Productos Primarios	6.441	21.809	23,0	28,0	29,5
Manufacturas de Origen Agropecuario	9.444	30.929	33,7	39,7	30,5
Manufacturas de Origen Industrial	10.074	19.913	35,9	25,6	50,6
Combustible y Energía	2.063	5.284	7,4	6,8	39,0
Total	28.023	77.934	100,0	100,0	36,0

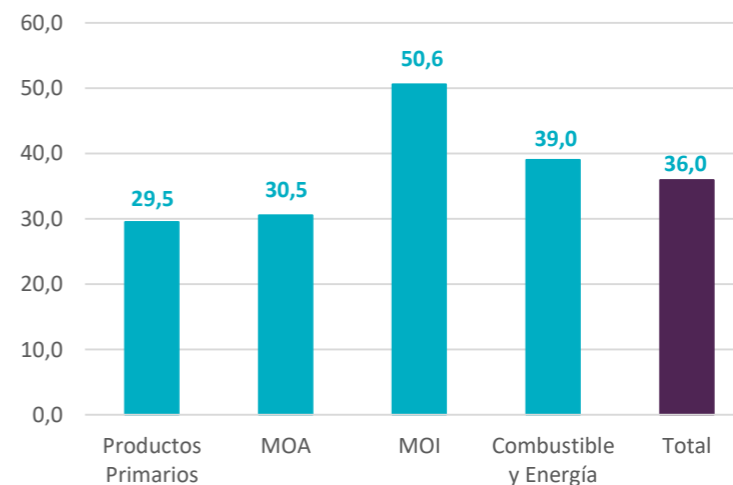
Nota: datos preliminares estimados por extrapolación, proyección o imputación. Fuente: Instituto Nacional de Estadística y Censos. Elaboración: Dirección Provincial de Estadística.

Gráfico 3. Estructura de las exportaciones. Provincia de Buenos Aires y Nación. Año 2021. En porcentaje



Nota: datos preliminares estimados por extrapolación, proyección o imputación. Fuente: Instituto Nacional de Estadística y Censos. Elaboración: Dirección Provincial de Estadística.

Gráfico 4. Participación de las exportaciones de Provincia de Buenos Aires en Nación. Año 2021. En porcentaje



Nota: datos preliminares estimados por extrapolación, proyección o imputación. Fuente: Instituto Nacional de Estadística y Censos. Elaboración: Dirección Provincial de Estadística.

Destino de las exportaciones

Por continente

El 49,9% de las exportaciones de la provincia de Buenos Aires (13.988 millones de dólares) tuvo como destino América, el 27,5% Asia, el 10,9% Europa y el 6,9% África. La menor participación correspondió a Oceanía (2,2%)¹.

Las ventas externas a todos los continentes se vieron incrementadas respecto a 2020: América 53,4%, Asia 32,2%, Europa 60,3%, África 49,4% y Oceanía 17,7%. El destino Indeterminado refiere al aprovisionamiento de combustible y alimentos a buques, y registró una caída interanual de 4,3%.

(1) El aprovisionamiento a buques y aeronaves no tiene identificado país y continente de destino, por lo tanto, el continente Indeterminado comprende dichas posiciones arancelarias. A partir de 2019, el INDEC les asignó origen provincial a dichas posiciones e impactó particularmente en la provincia de Buenos Aires.

Cuadro 4. Exportaciones por Continente. Provincia de Buenos Aires. Año 2021

Continente	Millones de u\$s	Estructura (en %)	Var. Anual (en %)
América	13.988	49,9	53,4
Asia	7.696	27,5	32,2
Europa	3.048	10,9	60,3
Africa	1.939	6,9	49,4
Indeterminado	724	2,6	-4,3
Oceanía	627	2,2	17,7
Total	28.023	100,0	44,3

Nota: datos preliminares estimados por extrapolación, proyección o imputación. Fuente: Instituto Nacional de Estadística y Censos. Elaboración: Dirección Provincial de Estadística.

Cuadro 5. Exportaciones por Continente según Grandes Rubros. Provincia de Buenos Aires. Año 2021. En millones de u\$s

Continente	Productos Primarios	Manufacturas de Origen Agropecuario	Manufacturas de Origen Industrial	Combustible y Energía	Total
América	2.124	1.957	8.860	1.048	13.988
Asia	2.773	4.552	274	97	7.696
Europa	347	1.958	575	167	3.048
Africa	1.195	538	159	46	1.939
Indeterminado	-	20	-	704	724
Oceanía	2,5	419	206	0	627
Total	6.441	9.444	10.074	2.063	28.023

Nota: datos preliminares estimados por extrapolación, proyección o imputación. Fuente: Instituto Nacional de Estadística y Censos. Elaboración: Dirección Provincial de Estadística.

Del total exportado a América, el 63,3% (8.860 millones de dólares) fueron MOI. Por su parte, el 59,2% (4.552 millones de dólares) de lo destinado a Asia fueron MOA y el 36,0% Productos Primarios (2.773 millones de dólares). En el caso de Europa, el 64,3% (1.958 millones de dólares) correspondió a MOA.

El 61,6% (1.195 millones de dólares) de las ventas a África fueron Productos Primarios, y el 67,7% (419 millones de dólares) de lo exportado a Oceanía pertenecieron a MOA.

En cuanto al destino de las exportaciones por grandes rubros por continente, el 43,0% de los Productos Primarios y el 48,2% de las MOA se dirigieron a Asia; mientras que el 87,9% de las MOI y el 50,8% de Combustible y Energía lo hicieron a América.

Cuadro 6. Exportaciones por Continente según Grandes Rubros. Provincia de Buenos Aires. Año 2021. Estructura del Continente. En porcentaje.

Continente	Productos Primarios	Manufacturas de Origen Agropecuario	Manufacturas de Origen Industrial	Combustible y Energía	Total
América	15,2	14,0	63,3	7,5	100,0
Asia	36,0	59,2	3,6	1,3	100,0
Europa	11,4	64,3	18,9	5,5	100,0
Africa	61,6	27,8	8,2	2,4	100,0
Indeterminado	-	2,8	-	97,2	100,0
Oceanía	0,4	66,7	32,8	0,0	100,0
Total	23,0	33,7	35,9	7,4	100,0

Nota: datos preliminares estimados por extrapolación, proyección o imputación. Fuente: Instituto Nacional de Estadística y Censos. Elaboración: Dirección Provincial de Estadística.

Cuadro 7. Exportaciones por Continente según Grandes Rubros. Provincia de Buenos Aires. Año 2021. Estructura del Rubro. En porcentaje.

Continente	Productos Primarios	Manufacturas de Origen Agropecuario	Manufacturas de Origen Industrial	Combustible y Energía	Total
América	33,0	20,7	87,9	50,8	49,9
Asia	43,0	48,2	2,7	4,7	27,5
Europa	5,4	20,7	5,7	8,1	10,9
Africa	18,6	5,7	1,6	2,2	6,9
Indeterminado	-	0,2	-	34,1	2,6
Oceanía	0,0	4,4	2,0	0,0	2,2
Total	100,0	100,0	100,0	100,0	100,0

Nota: datos preliminares estimados por extrapolación, proyección o imputación. Fuente: Instituto Nacional de Estadística y Censos. Elaboración: Dirección Provincial de Estadística.

Por Zonas económicas y países seleccionados

En el año 2021, **el 28,3% de las exportaciones provinciales (7.922 millones de dólares), tuvieron como destino el MERCOSUR**. Este monto representó un aumento interanual de 48,5% y una contribución de 13,3 p.p. a la variación total de 44,3%.

Siguieron en importancia la Unión Europea² (8,8%), China (8,5 %) y Resto de ALADI (7,2%), entre las principales zonas o países. Respecto al año anterior, las variaciones porcentuales con mayor incidencia se registraron en las ventas externas a la Unión Europea (65,0%), Chile (67,4%) y Resto de ALADI (51,9%) con incidencias de 5,0 p.p., 3,7 p.p., y 3,6 p.p. respectivamente.

(2) Desde febrero de 2020, la Unión Europea quedó conformada con un total de 27 países. Los datos de Reino Unido se publican por separado.

Cuadro 8. Exportaciones por zonas económicas y países seleccionados. Provincia de Buenos Aires. Año 2021

Zona/País	Millones de u\$s	Estructura (en %)	Var Anual (en %)	Incidencia (en p.p.)
MERCOSUR	7.922	28,3	48,5	13,3
Unión Europea	2.479	8,8	65,0	5,0
China	2.385	8,5	21,6	2,2
Resto de ALADI	2.024	7,2	51,9	3,6
Chile	1.774	6,3	67,4	3,7
ASEAN	1.770	6,3	10,5	0,9
USMCA (ex NAFTA)	1.544	5,5	71,0	3,3
Medio Oriente	1.492	5,3	46,6	2,4
MAGREB y Egipto	1.125	4,0	33,3	1,4
India	1.062	3,8	38,0	1,5
Oceanía	627	2,2	17,7	0,5
SICA	585	2,1	35,8	0,8
República de Corea	427	1,5	157,2	1,3
CEI	177	0,6	-11,5	-0,1
Reino Unido	169	0,6	32,9	0,2
Japón	116	0,4	259,9	0,4
SACU	96	0,3	31,1	0,1
Suiza	9	0,0	42,6	0,0
Resto	2.239	8,0	46,4	3,7
Total	28.023	100,0	44,3	44,3

Nota: datos preliminares estimados por extrapolación, proyección o imputación. Fuente: Instituto Nacional de Estadística y Censos. Elaboración: Dirección Provincial de Estadística.

En el año 2021, las primeras siete Zonas Económicas y Países seleccionados concentraron el 71,0% de las exportaciones totales con origen en la provincia de Buenos Aires.

Respecto de los **Productos Primarios**, el 67,1% tuvo como destinos a las siguientes Zonas, en orden de importancia: el Mercosur, China, ASEAN, MAGREB y Egipto y Resto de ALADI.

El 70,0% de las ventas externas de las **MOA** bonaerenses tuvieron como Zonas de destino, en orden de importancia: Unión Europea, China, Medio Oriente, India, el Mercosur y ASEAN

El Mercosur, Resto de ALADI y USMCA (ex NAFTA) realizaron el 73,6% de las compras de **MOI** con origen en la provincia de Buenos Aires.

Las Zonas que concentraron el 51,4% de las ventas externas de **Combustible y Energía** fueron: el Mercosur, la Unión Europea, USMCA (ex NAFTA), Chile y Resto de ALADI.

Cuadro 9. Exportaciones por zonas económicas y países seleccionados según Grandes Rubros. Provincia de Buenos Aires. Año 2021. En millones de u\$s

Zona/País	Productos Primarios	Manufacturas de Origen Agropecuario	Manufacturas de Origen Industrial	Combustible y Energía	Total
MERCOSUR	1.164	904	5.277	577	7.922
Unión Europea	253	1.517	542	166	2.479
China	1.077	1.226	56	26	2.385
Resto de ALADI	474	324	1.168	59	2.024
Chile	286	452	936	100	1.774
ASEAN	847	823	68	33	1.770
USMCA (ex NAFTA)	174	243	970	158	1.544
Medio Oriente	263	1.146	79	4	1.492
MAGREB y Egipto	763	288	74	-	1.125
India	2	996	30	34	1.062
Oceanía	3	419	206	0	627
SICA	26	21	496	42	585
República de Corea	323	88	16	-	427
CEI	40	124	14	0,0	177
Reino Unido	29	129	10	1	169
Japón	93	12	11	0,3	116
SACU	8	18	70	-	96
Suiza	2	5	1	-	9
Resto	615	709	52	863,0	2.239
Total	6.441	9.444	10.074	2.063	28.023

Nota: datos preliminares estimados por extrapolación, proyección o imputación. Fuente: Instituto Nacional de Estadística y Censos. Elaboración: Dirección Provincial de Estadística.

De las exportaciones al **MERCOSUR**, el 66,6% fueron **MOI** (5.277 millones de dólares)

Las importaciones de **Resto de ALADI**, **Chile**, **USMCA (ex NAFTA)**, **SICA** y **SACU** con origen bonaerense, fueron principalmente de **MOI**, superando el 50,0% y en el caso de SICA alcanzando el 84,7% de las compras.

Por su parte, el 75,7% de las exportaciones a la **República de Corea**, el 80,3% a **Japón**, y el 67,9% a **MAGREB y Egipto**, fueron **Productos Primarios**.

En cuanto a las **MOA**, representaron el 93,8% de lo exportado a la **India**, el 76,8% a **Medio Oriente**, el 76,6% a **Reino Unido**, el 70,0% a la **CEI** y el 66,7% a **Oceanía**. Otros destinos principalmente importadores de MOA con origen bonaerense fueron la **Unión Europea** (61,2%) y **Suiza** (60,0%).

Cuadro 10. Exportaciones por zonas económicas y países seleccionados según Grandes Rubros. Provincia de Buenos Aires. Año 2021. Estructura de la zona. En porcentaje

Zona/País	Productos Primarios	Manufacturas de Origen Agropecuario	Manufacturas de Origen Industrial	Combustible y Energía	Total
MERCOSUR	14,7	11,4	66,6	7,3	100,0
Unión Europea	10,2	61,2	21,9	6,7	100,0
China	45,2	51,4	2,3	1,1	100,0
Resto de ALADI	23,4	16,0	57,7	2,9	100,0
Chile	16,1	25,5	52,8	5,6	100,0
ASEAN	47,8	46,5	3,8	1,8	100,0
USMCA (ex NAFTA)	11,2	15,7	62,8	10,2	100,0
Medio Oriente	17,6	76,8	5,3	0,3	100,0
MAGREB y Egipto	67,9	25,6	6,6	-	100,0
India	0,2	93,8	2,8	3,2	100,0
Oceanía	0,4	66,7	32,8	0,0	100,0
SICA	4,4	3,7	84,7	7,2	100,0
República de Corea	75,7	20,5	3,8	-	100,0
CEI	22,3	70,0	7,8	0,0	100,0
Reino Unido	17,5	76,6	5,8	0,2	100,0
Japón	80,3	10,3	9,1	0,3	100,0
SACU	8,0	19,3	72,8	-	100,0
Suiza	23,8	60,0	16,2	-	100,0
Resto	27,5	31,7	2,3	38,5	100,0
Total	23,0	33,7	35,9	7,4	100,0

Nota: datos preliminares estimados por extrapolación, proyección o imputación. Fuente: Instituto Nacional de Estadística y Censos. Elaboración: Dirección Provincial de Estadística.

Del total de las exportaciones de **Productos Primarios**, el destino principal fue MERCOSUR con 18,1% y en segundo lugar de importancia se ubicó China con 16,7%.

Por su parte, el 16,1% de las **MOA** se dirigieron a la Unión Europea, el 13,0% a China, el 12,1% a Medio Oriente y 10,5% a la India.

En lo que respecta a las **MOI**, el MERCOSUR concentró el 52,4% y Resto de ALADI 11,6%.

Por último, el 28,0% de las exportaciones de **Combustible y Energía** fueron al MERCOSUR.

Cuadro 11. Exportaciones por zonas económicas y países seleccionados según Grandes Rubros. Provincia de Buenos Aires. Año 2021. Estructura del Rubro. En porcentaje

Zona/País	Productos Primarios	Manufacturas de Origen Agropecuario	Manufacturas de Origen Industrial	Combustible y Energía	Total
MERCOSUR	18,1	9,6	52,4	28,0	28,3
Unión Europea	3,9	16,1	5,4	8,1	8,8
China	16,7	13,0	0,6	1,3	8,5
Resto de ALADI	7,4	3,4	11,6	2,8	7,2
Chile	4,4	4,8	9,3	4,8	6,3
ASEAN	13,1	8,7	0,7	1,6	6,3
USMCA (ex NAFTA)	2,7	2,6	9,6	7,6	5,5
Medio Oriente	4,1	12,1	0,8	0,2	5,3
MAGREB y Egipto	11,9	3,0	0,7	-	4,0
India	0,0	10,5	0,3	1,6	3,8
Oceanía	0,0	4,4	2,0	0,0	2,2
SICA	0,4	0,2	4,9	2,0	2,1
República de Corea	5,0	0,9	0,2	-	1,5
CEI	0,6	1,3	0,1	0,0	0,6
Reino Unido	0,5	1,4	0,1	0,0	0,6
Japón	1,4	0,1	0,1	0,0	0,4
SACU	0,1	0,2	0,7	-	0,3
Suiza	0,0	0,1	0,0	-	0,0
Resto	9,6	7,5	0,5	41,8	8,0
Total	100,0	100,0	100,0	100,0	100,0

Nota: datos preliminares estimados por extrapolación, proyección o imputación. Fuente: Instituto Nacional de Estadística y Censos. Elaboración: Dirección Provincial de Estadística.

MERCOSUR

El MERCOSUR fue la principal zona económica de destino de las exportaciones de la provincia de Buenos Aires. Durante el año 2021 concentró el 28,3% del total provincial (7.922 millones de dólares) registrando un aumento de 48,5% respecto al año anterior.

El principal destino dentro de la zona fue **Brasil** con el 80,4% de las ventas externas por 6.367 millones de dólares.

Cuadro 12. Exportaciones con destino MERCOSUR por País. Provincia de Buenos Aires. Año 2021

País	Millones de u\$s	Estructura (en %)	Var Anual (en %)
Brasil	6.367	80,4	50,7
Paraguay	790	10,0	44,6
Uruguay	703	8,9	34,1
Venezuela	62	0,8	60,8
Total	7.922	100,0	48,5

Nota: datos preliminares estimados por extrapolación, proyección o imputación. Fuente: Instituto Nacional de Estadística y Censos. Elaboración: Dirección Provincial de Estadística.

Gráfico 5. Exportaciones con destino MERCOSUR. Estructura. Provincia de Buenos Aires. Año 2021. En porcentaje



Nota: datos preliminares estimados por extrapolación, proyección o imputación. Fuente: Instituto Nacional de Estadística y Censos. Elaboración: Dirección Provincial de Estadística.

Principales destinos

El principal país destino de las exportaciones de la provincia de Buenos Aires fue **Brasil**, con una participación del 22,7% y un valor de 6.367 millones de dólares, 50,7% superior al registrado el año anterior. La contribución de Brasil a la variación total de las exportaciones fue de 11,0 p.p.

Siguieron en importancia China (8,5%), Chile (6,3%), India (3,8%) y Estados Unidos (3,5%) entre los principales países.

Dentro de los quince principales destinos de exportación, las mayores variaciones interanuales positivas y considerando la contribución a la variación total, se observaron en Chile (67,4%) con una incidencia de 3,7 p.p., Irán (304,9%) con una incidencia de 3,0 p.p. y Países bajos (114,0%) con un aporte de 1,8 p.p.

Cuadro 13. Exportaciones por principales destinos. Provincia de Buenos Aires. Año 2021

País	Millones de u\$s	Estructura (en %)	Var Anual (en %)	Incidencia (en p.p.)
Brasil	6.367	22,7	50,7	11,0
China	2.385	8,5	21,6	2,2
Chile	1.774	6,3	67,4	3,7
India	1.062	3,8	38,0	1,5
Estados Unidos	989	3,5	61,5	1,9
Perú	856	3,1	58,3	1,6
Paraguay	790	2,8	44,6	1,3
Irán	766	2,7	304,9	3,0
Vietnam	761	2,7	-9,5	-0,4
Indeterminado	724	2,6	-4,3	-0,2
Uruguay	703	2,5	34,1	0,9
Países Bajos	639	2,3	114,0	1,8
Colombia	590	2,1	63,6	1,2
Indonesia	491	1,8	34,2	0,6
Australia	481	1,7	17,6	0,4
Resto	8.645	30,8	44,9	13,8
Total	28.023	100,0	44,3	44,3

Nota: datos preliminares estimados por extrapolación, proyección o imputación. Fuente: Instituto Nacional de Estadística y Censos. Elaboración: Dirección Provincial de Estadística.

En el año 2021 las exportaciones de la provincia de Buenos Aires a Brasil totalizaron **6.367 millones de dólares**, con un **incremento de 50,7%** respecto al año anterior.

Los cuatro grandes rubros registraron incrementos. El aumento interanual de tres dígitos de Productos Primarios (107,2%) y el ascenso moderado de las MOA (6,9%), revirtieron el orden de importancia de ambos en la estructura 2021, respecto a la del año anterior.

Cuadro 14. Exportaciones con destino Brasil por Grandes Rubros. Provincia de Buenos Aires. Años 2020 y 2021

Grandes Rubros	Millones de u\$s		Var. Anual (en %)
	2020	2021	
Productos Primarios	535	1.109	107,2
Manufacturas de Origen Agropecuario	575	614	6,9
Manufacturas de Origen Industrial	2.867	4.300	50,0
Combustible y Energía	248	344	38,5
Total	4.225	6.367	50,7

Nota: datos preliminares estimados por extrapolación, proyección o imputación. Fuente: Instituto Nacional de Estadística y Censos. Elaboración: Dirección Provincial de Estadística.

Cuadro 15. Exportaciones con destino Brasil por Grandes Rubros. Provincia de Buenos Aires. Años 2020 y 2021. En porcentaje

Grandes Rubros	Estructura		Participación Total Exportaciones	
	2020	2021	2020	2021
Productos Primarios	12,7	17,4	2,8	4,0
Manufacturas de Origen Agropecuario	13,6	9,6	3,0	2,2
Manufacturas de Origen Industrial	67,9	67,5	14,8	15,3
Combustible y Energía	5,9	5,4	1,3	1,2
Total	100	100	21,8	22,7

Nota: datos preliminares estimados por extrapolación, proyección o imputación. Fuente: Instituto Nacional de Estadística y Censos. Elaboración: Dirección Provincial de Estadística.

Las exportaciones de **Productos Primarios** (1.109 millones de dólares) tuvieron un aumento interanual de 107,2% principalmente por la mayor venta de Cereales que fue el rubro principal, con un incremento interanual de 116,0% y una incidencia de 107,4 p.p.

Las **MOA** (614 millones de dólares) aumentaron 6,9% respecto al año 2020. Se destacaron los aumentos de mayor peso de Productos de molinería en 26,8% y Preparados de hortalizas, legumbres y frutas en 9,4%, que tuvieron las mayores contribuciones a la variación total.

Cuadro 16. Exportaciones con destino Brasil por Principales Rubros. Provincia de Buenos Aires. Años 2020 y 2021

Denominación	Millones de u\$s		Var. Anual (en %)	Incidencia (en p.p.)
	2020	2021		
Cereales	495	1.070	116,0	107,4
Hortalizas y legumbres sin elaborar	29	23	-19,9	-1,1
Semillas y frutos oleaginosos	4	7	67,6	0,5
Pescados y mariscos sin elaborar	4	5	27,3	0,2
Frutas frescas	0	0	9,2	0,0
Animales Vivos	0	0	-12,1	-0,0
Resto de productos primarios	2	4	56,5	0,2
Productos Primarios	535	1.109	107,2	107,2
Productos de molinería	137	174	26,8	6,4
Preparados de hortalizas, legumbres y frutas	126	137	9,4	2,1
Productos lácteos	67	62	-8,5	-1,0
Pescados y mariscos elaborados	54	58	6,7	0,6
Azúcar, cacao y artículos de confitería	34	39	16,5	1,0
Carnes y sus preparados	39	38	-2,2	-0,1
Grasas y aceites	66	38	-42,3	-4,9
Extractos curtientes y tintóreos	10	13	27,3	0,5
Pieles y cueros	3	7	145,1	0,7
Residuos y desperdicios de la industria alimenticia	5	7	32,8	0,3
Otros productos de origen animal	2	3	57,9	0,2
Bebidas, líquidos alcohólicos y vinagre	1	1	-2,6	-0,0
Café, té, yerba mate y especias	s	0	s	s
Frutas secas o procesadas	s	0	s	s
Resto de MOA	31	37	22,1	1,2
Manufacturas de Origen Agropecuario	575	614	6,9	6,9

Nota: datos preliminares estimados por extrapolación, proyección o imputación. Fuente: Instituto Nacional de Estadística y Censos. Elaboración: Dirección Provincial de Estadística.

Las **MOI** (4.300 millones de dólares) registraron una variación positiva de 50,0%. Dicho aumento se explicó, principalmente, por las mayores exportaciones de Material de transporte terrestre con una incidencia de 41,4 p.p.

Combustible y Energía (344 millones de dólares) registró un ascenso de 38,5% producto del aumento de exportaciones de Gas de petróleo y otros hidrocarburos gaseosos.

Cuadro 16. (Conclusión). Exportaciones con destino Brasil por Principales Rubros. Provincia de Buenos Aires. Años 2020 y 2021

Denominación	Millones de u\$s		Var. Anual (en %)	Incidencia (en p.p.)
	2020	2021		
Material de transporte terrestre	1.851	3.038	64,2	41,4
Materias plásticas y artificiales	297	405	36,5	3,8
Productos químicos y conexos	338	404	19,5	2,3
Máquinas y aparatos, material eléctrico	157	150	-4,6	-0,3
Metales comunes y sus manufacturas	85	136	59,1	1,8
Caucho y sus manufacturas	53	64	19,8	0,4
Textiles y confecciones	43	53	23,7	0,4
Manufacturas de piedra, yeso, etc.	20	20	-1,4	-0,0
Papel cartón, imprenta y publicaciones	8	15	85,3	0,2
Calzado y sus componentes	0	0	-32,4	-0,0
Manufacturas de cuero, marroquinería, etc.	0	0	-11,7	-0,0
Vehículos de navegación aérea, marítima y fluvial	0	s	s	s
Piedras, metales preciosos y sus manufacturas	-	s	///	///
Resto de MOI	14	16	12,1	0,1
Manufacturas de Origen Industrial	2.867	4.300	50,0	50,0
Gas de petróleo y otros hidrocarburos gaseosos	121	247	104,8	51,0
Carburantes	119	77	-35,4	-16,9
Grasas y aceites lubricantes	6	13	124,8	3,0
Resto de Combustible y Energía	3	7	128,5	1,5
Combustible y Energía	248	344	38,5	38,5
Total	4.225	6.367	50,7	50,7

Nota: datos preliminares estimados por extrapolación, proyección o imputación. Fuente: Instituto Nacional de Estadística y Censos. Elaboración: Dirección Provincial de Estadística.

Durante 2021 las exportaciones de la provincia de Buenos Aires a China totalizaron **2.385 millones de dólares**, lo que representó una **variación positiva de 21,6%** respecto al año anterior.

Los principales aumentos se dieron en los Productos Primarios y en las MOI.

Cuadro 17. Exportaciones con destino China por Grandes Rubros. Provincia de Buenos Aires. Años 2020 y 2021

Grandes Rubros	Millones de u\$s		Var. Anual (en %)
	2020	2021	
Productos Primarios	701	1.077	53,7
Manufacturas de Origen Agropecuario	1.196	1.226	2,5
Manufacturas de Origen Industrial	43	56	30,9
Combustible y Energía	22	26	16,4
Total	1.962	2.385	21,6

Nota: datos preliminares estimados por extrapolación, proyección o imputación. Fuente: Instituto Nacional de Estadística y Censos. Elaboración: Dirección Provincial de Estadística.

Cuadro 18. Exportaciones con destino China por Grandes Rubros. Provincia de Buenos Aires. Años 2020 y 2021

Grandes Rubros	Estructura		Participación Total Exportaciones	
	2020	2021	2020	2021
Productos Primarios	35,7	45,2	3,6	3,8
Manufacturas de Origen Agropecuario	61,0	51,4	6,2	4,4
Manufacturas de Origen Industrial	2,2	2,3	0,2	0,2
Combustible y Energía	1,1	1,1	0,1	0,1
Total	100,0	100,0	10,1	8,5

Nota: datos preliminares estimados por extrapolación, proyección o imputación. Fuente: Instituto Nacional de Estadística y Censos. Elaboración: Dirección Provincial de Estadística.

Los **Productos Primarios** (1.077 millones de dólares) registraron un ascenso de 53,7%, impulsado por Cereales, el segundo rubro en importancia (480 millones de dólares) que registró un aumento interanual de 426,5%.

Las **MOA** (1.226 millones de dólares) crecieron 2,5%, principalmente por el aumento de Pieles y Cueros (118,1%) que fue el segundo rubro en importancia, con una incidencia de 3,9 p.p. y el primer rubro, Carnes y sus preparados que por su peso importante en las MOA, contribuyó en 1,2 p.p. aún sin una variación significativa. La caída de 35,8% de Grasas y aceites, tercer rubro en importancia, amortiguó el incremento de las MOA con una incidencia negativa de 2,9 p.p.

Cuadro 19. Exportaciones con destino China por Principales Rubros. Provincia de Buenos Aires. Años 2020 y 2021

Denominación	Millones de u\$s		Var. Anual (en %)	Incidencia (en p.p.)
	2020	2021		
Semillas y frutos oleaginosos	588	582	-1,1	-0,9
Cereales	91	480	426,5	55,5
Pescados y mariscos sin elaborar	21	12	-41,8	-1,2
Hortalizas y legumbres sin elaborar	s	2	s	s
Lanas sucias	s	s	s	s
Animales Vivos	s	0	s	s
Frutas frescas	0	0	423,7	0,0
Minerales metalíferos,escorias y cenizas	-	s	///	///
Resto de Productos Primarios	s	-	-100,0	///
Productos Primarios	701	1.077	53,7	53,7
Carnes y sus preparados	1.039	1.054	1,4	1,2
Pieles y cueros	40	86	118,1	3,9
Grasas y aceites	95	61	-35,8	-2,9
Productos lácteos	11	s	s	s
Otros productos de origen animal	8	3	-65,7	-0,4
Lanas elaboradas	s	s	s	s
Pescados y mariscos elaborados	1	s	s	s
Productos de molinería	-	s	///	///
Extractos curtientes y tintóreos	-	s	///	///
Bebidas, líquidos alcohólicos y vinagre	0	0	40,3	0,0
Residuos y desperdicios de la industria alimenticia	s	s	s	s
Café, té, yerba mate y especias	s	-	-100,0	///
Preparados de hortalizas, legumbres y frutas	s	-	-100,0	///
Resto de MOA	s	s	s	s
Manufacturas de Origen Agropecuario	1.196	1.226	2,5	2,5

Nota: datos preliminares estimados por extrapolación, proyección o imputación. Fuente: Instituto Nacional de Estadística y Censos. Elaboración: Dirección Provincial de Estadística.

Las **MOI** (56 millones de dólares) tuvieron un ascenso interanual de 30,9%. El aumento de mayor peso se presentó en el rubro principal Productos químicos y conexos, con una incidencia de 32,5 p.p.

Respecto a **Combustible y Energía** (26 millones de dólares y 16,4% de aumento interanual), el rubro Gas de petróleo y otros hidrocarburos gaseosos fue el que impulsó el aumento, con un incremento de 303,3% y una incidencia positiva de 83,0 p.p.

Cuadro 19. (Conclusión). Exportaciones con destino China por Principales Rubros. Provincia de Buenos Aires. Años 2020 y 2021

Denominación	Millones de u\$s		Var. Anual (en %)	Incidencia (en p.p.)
	2020	2021		
Productos químicos y conexos	30	44	45,6	32,5
Materias plásticas y artificiales	6	5	-6,1	-0,8
Máquinas y aparatos, material eléctrico	2	3	24,3	1,2
Metales comunes y sus manufacturas	3	2	-24,1	-1,8
Caucho y sus manufacturas	0	0	192,5	0,4
Material de transporte terrestre	0	0	2.237,9	0,4
Papel cartón, imprenta y publicaciones	0	0	-54,3	-0,3
Textiles y confecciones	0	s	s	s
Manufacturas de piedra, yeso, etc.	0	0	107,1	0,0
Manufacturas de cuero, marroquinería, etc.	s	s	s	s
Calzado y sus componentes	s	s	s	s
Piedras, metales preciosos y sus manufacturas	s	-	-100,0	///
Resto de MOI	0	1	33,9	0,3
Manufacturas de Origen Industrial	43	56	30,9	30,9
Carburantes	s	1	s	s
Grasas y aceites lubricantes	s	s	s	s
Gas de petróleo y otros hidrocarburos gaseosos	6	25	303,3	83,0
Resto de Combustible y Energía	s	s	s	s
Combustible y Energía	22	26	16,4	16,4
Total	1.962	2.385	21,6	21,6

Nota: datos preliminares estimados por extrapolación, proyección o imputación. Fuente: Instituto Nacional de Estadística y Censos. Elaboración: Dirección Provincial de Estadística.

En el año 2021 las exportaciones de la provincia de Buenos Aires a Chile totalizaron **1.774 millones de dólares**, lo que representó un **aumento de 67,4%** respecto al año anterior.

Todos los grandes rubros registraron incrementos interanuales.

Cuadro 20. Exportaciones con destino Chile por Grandes Rubros. Provincia de Buenos Aires. Años 2020 y 2021

Grandes Rubros	Millones de u\$s		Var. Anual (en %)
	2020	2021	
Productos Primarios	155	286	84,5
Manufacturas de Origen Agropecuario	329	452	37,3
Manufacturas de Origen Industrial	524	936	78,8
Combustible y Energía	52	100	92,6
Total	1.060	1.774	67,4

Nota: datos preliminares estimados por extrapolación, proyección o imputación. Fuente: Instituto Nacional de Estadística y Censos. Elaboración: Dirección Provincial de Estadística.

Cuadro 21. Exportaciones con destino Chile por Grandes Rubros. Provincia de Buenos Aires. Años 2020 y 2021

Grandes Rubros	Estructura		Participación Total Exportaciones	
	2020	2021	2020	2021
Productos Primarios	14,6	16,1	0,8	1,0
Manufacturas de Origen Agropecuario	31,1	25,5	1,7	1,6
Manufacturas de Origen Industrial	49,4	52,8	2,7	3,3
Combustible y Energía	4,9	5,6	0,3	0,4
Total	100	100	5,5	6,3

Nota: datos preliminares estimados por extrapolación, proyección o imputación. Fuente: Instituto Nacional de Estadística y Censos. Elaboración: Dirección Provincial de Estadística.

Productos Primarios (286 millones de dólares) registró un aumento de 84,5%. El rubro que impulsó esta mejora fue Cereales, con ventas externas por 269 millones de dólares, un aumento interanual de 92,1% y un aporte a la variación total de 83,1 p.p.

Las **MOA** (452 millones de dólares) crecieron 37,3%. La suba más relevante se observó en Residuos y desperdicios de la industria alimenticia en 128,4% con una incidencia de 20,4 p.p.

Cuadro 22. Exportaciones con destino Chile por Principales Rubros. Provincia de Buenos Aires. Años 2020 y 2021

Denominación	Millones de u\$s		Var. Anual (en %)	Incidencia (en p.p.)
	2020	2021		
Cereales	140	269	92,1	83,1
Semillas y frutos oleaginosos	11	13	20,1	1,4
Hortalizas y legumbres sin elaborar	2	1	-30,4	-0,3
Animales Vivos	1	1	53,2	0,2
Pescados y mariscos sin elaborar	s	s	s	s
Frutas frescas	s	s	s	s
Resto de Productos Primarios	3	3	11,5	0,2
Productos Primarios	155	286	84,5	84,5
Carnes y sus preparados	143	148	3,7	1,6
Residuos y desperdicios de la industria alimenticia	52	120	128,4	20,4
Grasas y aceites	48	69	44,0	6,4
Productos de molinería	34	37	7,4	0,8
Bebidas, líquidos alcohólicos y vinagre	12	20	65,8	2,4
Azúcar, cacao y artículos de confitería	10	16	56,4	1,8
Preparados de hortalizas, legumbres y frutas	4	9	169,9	1,8
Extractos curtientes y tintóreos	3	4	38,8	0,4
Productos lácteos	3	4	47,2	0,4
Pescados y mariscos elaborados	2	s	s	s
Pieles y cueros	0	1	424,4	0,2
Café, té, yerba mate y especias	s	s	s	s
Otros productos de origen animal	s	s	s	s
Resto de MOA	18	21	19,8	1,1
Manufacturas de Origen Agropecuario	329	452	37,3	37,3

Nota: datos preliminares estimados por extrapolación, proyección o imputación. Fuente: Instituto Nacional de Estadística y Censos. Elaboración: Dirección Provincial de Estadística.

Las **MOI** (936 millones de dólares) registraron un aumento del 78,8%. Los rubros que impulsaron este crecimiento fueron: Material de transporte terrestre por 344 millones de dólares, un incremento interanual de 131,5% y 37,4 p.p. de contribución a la variación total, y Productos químicos y conexos y Materias plásticas y artificiales, fueron los siguientes rubros en orden de importancia con incidencias de 15,0 p.p. y 10,7 p.p. respectivamente.

Combustible y Energía (100 millones de dólares) registró un ascenso de 92,6%. Todos los rubros tuvieron incrementos interanuales significativos, y se destacó la incidencia de 56,6 p.p. del rubro principal, Gas de petróleo y otros hidrocarburos gaseosos, con exportaciones por 57 millones de dólares y un aumento de 107,7% respecto al año anterior.

Cuadro 22. (Conclusión). Exportaciones con destino Chile por Principales Rubros. Provincia de Buenos Aires. Años 2020 y 2021

Denominación	Millones de u\$s		Var. Anual (en %)	Incidencia (en p.p.)
	2020	2021		
Material de transporte terrestre	149	344	131,5	37,4
Productos químicos y conexos	211	290	37,1	15,0
Materias plásticas y artificiales	55	111	102,2	10,7
Metales comunes y sus manufacturas	31	59	90,6	5,4
Máquinas y aparatos, material eléctrico	32	50	55,5	3,4
Papel cartón, imprenta y publicaciones	18	32	84,5	2,8
Textiles y confecciones	13	21	56,3	1,4
Manufacturas de piedra, yeso, etc.	5	16	204,1	2,0
Caucho y sus manufacturas	2	3	9,7	0,0
Manufacturas de cuero, marroquinería, etc.	1	2	73,9	0,2
Calzado y sus componentes	1	2	99,6	0,1
Piedras, metales preciosos y sus manufacturas	0	0	54,7	0,0
Vehículos de navegación aérea, marítima y fluvial	0	-	-100,0	-0,0
Resto de MOI	5	7	40,0	0,4
Manufacturas de Origen Industrial	524	936	78,8	78,8
Gas de petróleo y otros hidrocarburos gaseosos	27	57	107,7	56,6
Grasas y aceites lubricantes	15	27	75,8	22,0
Carburantes	7	13	72,3	10,3
Resto de Combustible y Energía	2	4	90,6	3,7
Combustible y Energía	52	100	92,6	92,6
Total	1.060	1.774	67,4	67,4

Nota: datos preliminares estimados por extrapolación, proyección o imputación. Fuente: Instituto Nacional de Estadística y Censos. Elaboración: Dirección Provincial de Estadística.

Las exportaciones de la provincia de Buenos Aires a India totalizaron **1.062 millones de dólares**, lo que representó una **expansión de 38,0%** respecto al año anterior.

Durante el año 2021, el 93,8% de las exportaciones con destino a India fueron MOA. Un porcentaje similar se registró el año pasado. Los Productos Primarios cayeron en participación de 1,8% a 0,2%. Combustible y Energía aumentó de 0,2% a 3,2% de participación en el total de las exportaciones debido al aumento interanual de cuatro dígitos.

Cuadro 23. Exportaciones con destino India por Grandes Rubros. Provincia de Buenos Aires. Años 2020 y 2021

Grandes Rubros	Millones de u\$s		Var. Anual (en %)
	2020	2021	
Productos Primarios	14	2	-83,6
Manufacturas de Origen Agropecuario	729	996	36,5
Manufacturas de Origen Industrial	24	30	21,8
Combustible y Energía	1	34	2.434,8
Total	769	1.062	38,0

Nota: datos preliminares estimados por extrapolación, proyección o imputación. Fuente: Instituto Nacional de Estadística y Censos. Elaboración: Dirección Provincial de Estadística.

Cuadro 24. Exportaciones con destino India por Grandes Rubros. Provincia de Buenos Aires. Años 2020 y 2021

Grandes Rubros	Estructura		Participación Total Exportaciones	
	2020	2021	2020	2021
Productos Primarios	1,8	0,2	0,1	0,0
Manufacturas de Origen Agropecuario	94,8	93,8	3,8	3,6
Manufacturas de Origen Industrial	3,2	2,8	0,1	0,1
Combustible y Energía	0,2	3,2	0,0	0,1
Total	100	100	4,0	3,8

Nota: datos preliminares estimados por extrapolación, proyección o imputación. Fuente: Instituto Nacional de Estadística y Censos. Elaboración: Dirección Provincial de Estadística.

Los **Productos Primarios** con destino a la India (2 millones de dólares) disminuyeron 83,6% interanual. La principal baja se observó en la exportación de Cereales, con una caída de 97,0%.

Las **MOA** (996 millones de dólares) crecieron un 36,5%. El rubro Grasas y aceites resultó el de mayor peso y registró un aumento de 30,8%, con una incidencia de 30,4 p.p.

Las **MOI** (30 millones de dólares), se incrementaron 21,8% respecto del año 2020, y el rubro que generó tal impulso fue Productos químicos y conexos con exportaciones por 23 millones de dólares, una variación de 30,5% y un aporte a la variación total de las MOI de 21,6 p.p.

Respecto a **Combustible y Energía**, registró exportaciones por 34 millones de dólares con un incremento interanual de 2.434,8%. El secreto estadístico impide evaluar las ventas externas por rubro.

Cuadro 25. Exportaciones con destino India por Principales Rubros. Provincia de Buenos Aires. Años 2020 y 2021

Denominación	Millones de u\$s		Var. Anual (en %)	Incidencia (en p.p.)
	2020	2021		
Cereales	13	0	-97,0	-85,9
Pescados y mariscos sin elaborar	-	s	///	///
Animales Vivos	s	0	s	s
Lanas sucias	-	s	///	///
Hortalizas y legumbres sin elaborar	0	0	-54,1	-0,0
Semillas y frutos oleaginosos	-	0	///	///
Resto de Productos Primarios	s	s	s	s
Productos Primarios	14	2	-83,6	-83,6
Grasas y aceites	719	941	30,8	30,4
Residuos y desperdicios de la industria alimenticia	s	s	s	s
Pieles y cueros	6	7	14,5	0,1
Lanas elaboradas	s	s	s	s
Extractos curtientes y tintóreos	s	0	s	s
Bebidas, líquidos alcohólicos y vinagre	s	-	-100,0	///
Manufacturas de Origen Agropecuario	729	996	36,5	36,5
Productos químicos y conexos	17	23	30,5	21,6
Metales comunes y sus manufacturas	3	4	11,3	1,5
Máquinas y aparatos, material eléctrico	2	2	8,4	0,7
Materias plásticas y artificiales	1	0	-33,2	-1,0
Caucho y sus manufacturas	1	0	-60,4	-2,0
Textiles y confecciones	0	0	-5,6	-0,0
Material de transporte terrestre	0	0	400,0	0,2
Manufacturas de piedra, yeso, etc.	0	0	1.449,5	0,0
Manufacturas de cuero, marroquinería, etc.	-	0	///	///
Papel cartón, imprenta y publicaciones	0	0	263,3	0,0
Resto de MOI	0	0	139,2	0,7
Manufacturas de Origen Industrial	24	30	21,8	21,8
Carburantes	-	s	///	///
Resto de Combustible y Energía	1	s	s	s
Combustible y Energía	1	34	2.434,8	2.434,8
Total	769	1.062	38,0	38,0

Nota: datos preliminares estimados por extrapolación, proyección o imputación. Fuente: Instituto Nacional de Estadística y Censos. Elaboración: Dirección Provincial de Estadística.

En el año 2021 las exportaciones de la provincia de Buenos Aires a Estados Unidos totalizaron **989 millones de dólares**, lo que representó una **suba del 61,5%** respecto al año anterior.

Los cuatro grandes rubros registraron aumentos. En particular, las MOI con destino a Estados Unidos experimentaron una suba de 121,9%, que definió un cambio de estructura de las exportaciones respecto al año anterior: las MOI pasaron de 38,3% en 2020 a 52,7% en 2021.

Cuadro 26. Exportaciones con destino Estados Unidos por Grandes Rubros. Provincia de Buenos Aires. Años 2020 y 2021

Grandes Rubros	Millones de u\$s		Var. Anual (en %)
	2020	2021	
Productos Primarios	116	153	31,3
Manufacturas de Origen Agropecuario	120	161	33,7
Manufacturas de Origen Industrial	235	521	121,9
Combustible y Energía	141	155	9,6
Total	612	989	61,5

Nota: datos preliminares estimados por extrapolación, proyección o imputación. Fuente: Instituto Nacional de Estadística y Censos. Elaboración: Dirección Provincial de Estadística.

Cuadro 27. Exportaciones con destino Estados Unidos por Grandes Rubros. Provincia de Buenos Aires. Años 2020 y 2021. En porcentaje

Grandes Rubros	Estructura		Participación Total Exportaciones	
	2020	2021	2020	2021
Productos Primarios	19,0	15,4	0,6	0,5
Manufacturas de Origen Agropecuario	19,6	16,3	0,6	0,6
Manufacturas de Origen Industrial	38,3	52,7	1,2	1,9
Combustible y Energía	23,0	15,6	0,7	0,6
Total	100	100	3,2	3,5

Nota: datos preliminares estimados por extrapolación, proyección o imputación. Fuente: Instituto Nacional de Estadística y Censos. Elaboración: Dirección Provincial de Estadística.

Los **Productos Primarios** con destino a Estados Unidos (153 millones de dólares) registraron un alza de 31,3% interanual. Los rubros que principalmente impulsaron el crecimiento fueron: Miel, con ventas por 68 millones de dólares, un crecimiento de 58,1% y un aporte a la variación de los Productos Primarios de 21,4 p.p., Semillas y frutos oleaginosos con una incidencia de 6,6 p.p. y Pescados y mariscos sin elaborar con una contribución a la variación de 5,1 p.p.

Las **MOA** (161 millones de dólares) crecieron un 33,7%. Los rubros que principalmente determinaron este incremento, fueron Carne y sus preparados que fue el rubro principal de las MOA con ventas por 69 millones de dólares, un aumento interanual de 51,6% y que registró la mayor incidencia: 19,6 p.p. y Pescados y mariscos elaborados con exportaciones por 32 millones de dólares, un incremento interanual de 37,2% e incidencia de 7,3 p.p.

Cuadro 28. Exportaciones con destino Estados Unidos por Principales Rubros. Provincia de Buenos Aires. Años 2020 y 2021

Denominación	Millones de u\$s		Var. Anual (en %)	Incidencia (en p.p.)
	2020	2021		
Miel	43	68	58,1	21,4
Semillas y frutos oleaginosos	30	38	25,5	6,6
Cereales	24	20	-14,9	-3,0
Pescados y mariscos sin elaborar	12	18	48,5	5,1
Animales Vivos	5	7	30,7	1,4
Hortalizas y legumbres sin elaborar	1	1	53,7	0,3
Frutas frescas	1	0	-88,6	-0,6
Resto de Productos Primarios	1	1	19,5	0,2
Productos Primarios	116	153	31,3	31,3
Carnes y sus preparados	46	69	51,6	19,6
Pescados y mariscos elaborados	24	32	37,2	7,3
Grasas y aceites	17	19	11,2	1,6
Piel y cueros	16	19	18,2	2,4
Productos de molinería	7	7	11,8	0,6
Residuos y desperdicios de la industria alimenticia	4	7	97,4	2,9
Frutas secas o procesadas	3	3	-17,1	-0,5
Bebidas, líquidos alcohólicos y vinagre	0	1	78,9	0,2
Extractos curtientes y tintóreos	0	0	105,1	0,1
Otros productos de origen animal	0	0	18,8	0,0
Azúcar, cacao y artículos de confitería	0	0	136,6	0,1
Preparados de hortalizas, legumbres y frutas	0	0	16,1	0,0
Productos lácteos	s	s	s	s
Café, té, yerba mate y especias	s	0	s	s
Lanas elaboradas	-	s	///	///
Resto de MOA	3	3	-15,4	-0,4
Manufacturas de Origen Agropecuario	120	161	33,7	33,7

Nota: datos preliminares estimados por extrapolación, proyección o imputación. Fuente: Instituto Nacional de Estadística y Censos. Elaboración: Dirección Provincial de Estadística.

Las **MOI** con destino a Estados Unidos (521 millones de dólares) registraron un aumento interanual de 121,9%. Las exportaciones más importantes fueron Metales comunes y sus manufacturas por 217 millones de dólares, una variación respecto a 2020 de 350,2%, y una incidencia de 72,0 p.p. Productos químicos y conexos fue el segundo rubro en importancia con ventas externas por 118 millones de dólares, un incremento interanual de 52,3% y un aporte a la variación de 17,3 p.p.

Respecto a **Combustible y Energía** (155 millones de dólares), el aumento respecto al año anterior fue de 9,6%, impulsado por el rubro Resto de Combustible y Energía que creció 143,8% con una incidencia de 32,9 p.p. El rubro Carburantes registró una caída de 41,5% con un aporte negativo de 31,4 p.p.

Cuadro 28. (Conclusión) Exportaciones con destino Estados Unidos por Principales Rubros. Provincia de Buenos Aires. Años 2020 y 2021

Denominación	Millones de u\$s		Var. Anual (en %)	Incidencia (en p.p.)
	2020	2021		
Metales comunes y sus manufacturas	48	217	350,2	72,0
Productos químicos y conexos	78	118	52,3	17,3
Caucho y sus manufacturas	33	50	50,1	7,2
Material de transporte terrestre	1	42	4.004,6	17,6
Máquinas y aparatos, material eléctrico	33	39	18,1	2,5
Materias plásticas y artificiales	13	15	17,0	0,9
Manufacturas de cuero, marroquinería, etc.	4	8	98,7	1,8
Manufacturas de piedra, yeso, etc.	4	5	47,0	0,7
Papel cartón, imprenta y publicaciones	6	4	-41,9	-1,1
Textiles y confecciones	1	2	21,4	0,1
Calzado y sus componentes	0	2	306,1	0,6
Vehículos de navegación aérea, marítima y fluvial	s	s	s	s
Piedras, metales preciosos y sus manufacturas	s	s	s	s
Resto de MOI	12	17	37,2	1,9
Manufacturas de Origen Industrial	235	521	121,9	121,9
Carburantes	107	62	-41,5	-31,4
Gas de petróleo y otros hidrocarburos gaseosos	s	s	s	s
Grasas y aceites lubricantes	s	s	s	s
Resto de Combustible y Energía	32	79	143,8	32,9
Combustible y Energía	141	155	9,6	9,6
Total	612	989	61,5	61,5

Nota: datos preliminares estimados por extrapolación, proyección o imputación. Fuente: Instituto Nacional de Estadística y Censos. Elaboración: Dirección Provincial de Estadística.

En el año 2021 las exportaciones de la provincia de Buenos Aires con destino a Perú totalizaron **856 millones de dólares**, lo que representó un **aumento del 58,3%** respecto al año anterior.

Los cuatro grandes rubros crecieron respecto al año anterior. Combustible y Energía aumentó su participación desde 1,2% en 2020 a 3,0% en 2021, debido al ascenso interanual de las ventas en 288,5%.

Cuadro 29. Exportaciones con destino Perú por Grandes Rubros. Provincia de Buenos Aires. Años 2020 y 2021

Grandes Rubros	Millones de u\$s		Var. Anual (en %)
	2020	2021	
Productos Primarios	179	246	37,5
Manufacturas de Origen Agropecuario	76	132	74,2
Manufacturas de Origen Industrial	280	453	61,9
Combustible y Energía	7	26	288,5
Total	541	856	58,3

Nota: datos preliminares estimados por extrapolación, proyección o imputación. Fuente: Instituto Nacional de Estadística y Censos. Elaboración: Dirección Provincial de Estadística.

Cuadro 30. Exportaciones con destino Perú por Grandes Rubros. Provincia de Buenos Aires. Años 2020 y 2021. En porcentaje

Grandes Rubros	Estructura		Participación Total Exportaciones	
	2020	2021	2020	2021
Productos Primarios	33,0	28,7	0,9	0,9
Manufacturas de Origen Agropecuario	14,0	15,4	0,4	0,5
Manufacturas de Origen Industrial	51,8	52,9	1,4	1,6
Combustible y Energía	1,2	3,0	0,0	0,1
Total	100	100	2,8	3,1

Nota: datos preliminares estimados por extrapolación, proyección o imputación. Fuente: Instituto Nacional de Estadística y Censos. Elaboración: Dirección Provincial de Estadística.

Productos Primarios (246 millones de dólares) registró un ascenso de 37,5%. Los rubros que determinaron este crecimiento fueron principalmente los de mayor peso: Cereales con ventas externas por 229 millones de dólares, una variación de 31,8% y un aporte al aumento de Productos Primarios de 31,0 p.p., Pescados y mariscos sin elaborar con un crecimiento de 333,6% y una incidencia de 3,7 p.p. y Semillas y frutos oleaginosos con un aumento interanual de 215,2% y una incidencia de 2,5 p.p.

Las **MOA** (132 millones de dólares) se expandieron 74,2%. Dentro de los principales rubros se destacaron Grasas y aceites con ventas por 78 millones de dólares, un aumento interanual de 106,6% e incidencia de 53,4 p.p. y Residuos y desperdicios de la industria alimenticia por 24 millones de dólares, un crecimiento de 85,5% y una incidencia de 14,5 p.p.

Cuadro 31. Exportaciones con destino Perú por Principales Rubros. Provincia de Buenos Aires. Años 2020 y 2021

Denominación	Millones de u\$s		Var. Anual (en %)	Incidencia (en p.p.)
	2020	2021		
Cereales	174	229	31,8	31,0
Pescados y mariscos sin elaborar	2	8	333,6	3,7
Semillas y frutos oleaginosos	2	7	215,2	2,5
Animales Vivos	1	1	35,6	0,1
Minerales metalíferos, escorias y cenizas	s	s	s	s
Hortalizas y legumbres sin elaborar	s	s	s	s
Resto de productos primarios	0	0	71,0	0,1
Productos Primarios	179	246	37,5	37,5
Grasas y aceites	38	78	106,6	53,4
Residuos y desperdicios de la industria alimenticia	13	24	85,5	14,5
Carnes y sus preparados	14	17	15,6	3,0
Lanas elaboradas	s	s	s	s
Azúcar, cacao y artículos de confitería	2	3	47,7	1,1
Productos de molinería	1	1	-12,5	-0,2
Extractos curtientes y tintóreos	0	1	132,1	0,6
Pescados y mariscos elaborados	1	1	-23,6	-0,3
Bebidas, líquidos alcohólicos y vinagre	0	0	90,4	0,1
Preparados de hortalizas, legumbres y frutas	s	s	s	s
Otros productos de origen animal	0	0	89,1	0,1
Pieles y cueros	0	0	-73,1	-0,2
Productos lácteos	s	s	s	s
Café, té, yerba mate y especias	-	s	///	///
Resto de MOA	4	5	30,3	1,5
Manufacturas de Origen Agropecuario	76	132	74,2	74,2

Nota: datos preliminares estimados por extrapolación, proyección o imputación. Fuente: Instituto Nacional de Estadística y Censos. Elaboración: Dirección Provincial de Estadística.

Las **MOI** (453 millones de dólares) registraron un alza de 61,9%. Los tres rubros de mayor peso fueron los que impulsaron el aumento de los ingresos por ventas externas de MOI: Material de transporte terrestre por 327 millones de dólares, un crecimiento de 75,5% y una incidencia de 50,3 p.p., Productos químicos y conexos con ventas por 60 millones de dólares, una variación interanual de 30,5% e incidencia de 5,0 p.p. y Materias plásticas y artificiales con una contribución a la variación de 4,9 p.p.

Combustible y Energía (26 millones de dólares) tuvo un ascenso de 288,5% respecto del año anterior. El secreto estadístico impide un análisis a nivel de rubros.

Cuadro 31. (Conclusión). Exportaciones con destino Perú por Principales Rubros. Provincia de Buenos Aires. Años 2020 y 2021

Denominación	Millones de u\$s		Var. Anual (en %)	Incidencia (en p.p.)
	2020	2021		
Material de transporte terrestre	186	327	75,5	50,3
Productos químicos y conexos	46	60	30,5	5,0
Materias plásticas y artificiales	12	26	112,1	4,9
Máquinas y aparatos, material eléctrico	20	21	5,9	0,4
Metales comunes y sus manufacturas	6	8	33,4	0,7
Papel cartón, imprenta y publicaciones	3	3	32,7	0,3
Manufacturas de piedra, yeso, etc.	1	2	39,6	0,2
Caucho y sus manufacturas	1	1	47,0	0,1
Textiles y confecciones	1	1	-6,6	-0,0
Manufacturas de cuero, marroquinería, etc.	0	0	39,3	0,0
Calzado y sus componentes	0	0	64,0	0,0
Piedras, metales preciosos y sus manufacturas, mon	s	s	s	s
Vehículos de navegación aérea, marítima y fluvial	s	s	s	s
Resto de MOI	3	3	-14,6	-0,2
Manufacturas de Origen Industrial	280	453	61,9	61,9
Gas de petróleo y otros hidrocarburos gaseosos	s	s	s	s
Grasas y aceites lubricantes	s	5	s	s
Carburantes	3	s	s	s
Combustible y Energía	7	26	288,5	288,5
Total	541	856	58,3	58,3

Nota: datos preliminares estimados por extrapolación, proyección o imputación. Fuente: Instituto Nacional de Estadística y Censos. Elaboración: Dirección Provincial de Estadística.

En el año 2021 las exportaciones de la provincia de Buenos Aires a Paraguay totalizaron **790 millones de dólares**, lo que representó un **ascenso de 44,6%** respecto al año anterior.

Durante 2021, el 61,1% de las exportaciones con destino a Paraguay fueron MOI y en segundo lugar se ubicó Combustible y Energía con 28,2%, casi 3 p.p. por encima de la participación en 2020, producto del aumento interanual de 61,0%.

Cuadro 32. Exportaciones con destino Paraguay por Grandes Rubros. Provincia de Buenos Aires. Años 2020 y 2021

Grandes Rubros	Millones de u\$s		Var. Anual (en %)
	2020	2021	
Productos Primarios	7	12	79,8
Manufacturas de Origen Agropecuario	70	72	2,3
Manufacturas de Origen Industrial	331	483	46,1
Combustible y Energía	139	223	61,0
Total	546	790	44,6

Nota: datos preliminares estimados por extrapolación, proyección o imputación. Fuente: Instituto Nacional de Estadística y Censos. Elaboración: Dirección Provincial de Estadística.

Cuadro 33. Exportaciones con destino Paraguay por Grandes Rubros. Provincia de Buenos Aires. Años 2020 y 2021. En porcentaje

Grandes Rubros	Estructura		Participación Total Exportaciones	
	2020	2021	2020	2021
Productos Primarios	1,2	1,5	0,0	0,0
Manufacturas de Origen Agropecuario	12,9	9,1	0,4	0,3
Manufacturas de Origen Industrial	60,5	61,1	1,7	1,7
Combustible y Energía	25,4	28,2	0,7	0,8
Total	100	100	2,8	2,8

Nota: datos preliminares estimados por extrapolación, proyección o imputación. Fuente: Instituto Nacional de Estadística y Censos. Elaboración: Dirección Provincial de Estadística.

Productos Primarios (12 millones de dólares) exhibió una suba de 79,8%. Los rubros de mayor peso fueron los de mayor incidencia. Hortalizas y legumbres sin elaborar explicó la mitad de las exportaciones de Productos primarios a Paraguay con un crecimiento de 56,4%, incidió 30,3 p.p. en la variación. El rubro cereales, segundo en importancia, registró un aumento interanual de 220,7% y tuvo una incidencia de 29,2 p.p.. En tercer lugar, Semillas y frutos oleaginosos aumentó 111,3 % respecto a 2020 con un aporte de 18,8 p.p.

Las **MOA** (72 millones de dólares) registraron un aumento de 2,3%. Los rubros de mayor incidencia fueron: Preparados de hortalizas, legumbres y frutas, cuarto rubro en importancia de las MOA y con la incidencia más alta (2,8 p.p.), Productos de molinería (2,6 p.p.) y Residuos y desperdicios de la industria alimenticia (2,5 p.p.).

Cuadro 34. Exportaciones con destino Paraguay por Principales Rubros. Provincia de Buenos Aires. Años 2020 y 2021

Denominación	Millones de u\$s		Var. Anual (en %)	Incidencia (en p.p.)
	2020	2021		
Hortalizas y legumbres sin elaborar	4	6	56,4	30,3
Cereales	1	3	220,7	29,2
Semillas y frutos oleaginosos	1	2	111,3	18,8
Animales Vivos	0	0	386,5	1,5
Pescados y mariscos sin elaborar	s	s	s	s
Frutas frescas	0	0	36,6	0,1
Miel	s	s	s	s
Resto de Productos Primarios	1	1	5,3	0,7
Productos Primarios	7	12	79,8	79,8
Productos de molinería	14	16	12,4	2,6
Residuos y desperdicios de la industria alimenticia	9	10	20,2	2,5
Bebidas, líquidos alcohólicos y vinagre	9	8	-11,2	-1,4
Preparados de hortalizas, legumbres y frutas	4	6	48,9	2,8
Grasas y aceites	3	4	38,2	1,4
Extractos curtientes y tintóreos	2	2	6,3	0,2
Otros productos de origen animal	1	2	35,6	0,7
Pieles y cueros	1	2	76,4	1,0
Productos lácteos	2	s	-4,4	-0,1
Azúcar, cacao y artículos de confitería	3	1	-58,2	-2,2
Pescados y mariscos elaborados	s	s	s	s
Café, té, yerba mate y especias	0	0	111,5	0,1
Carnes y sus preparados	s	0	s	s
Frutas secas o procesadas	s	s	s	s
Resto de MOA	23	19	-16,7	-5,4
Manufacturas de Origen Agropecuario	70	72	2,3	2,3

Nota: datos preliminares estimados por extrapolación, proyección o imputación. Fuente: Instituto Nacional de Estadística y Censos. Elaboración: Dirección Provincial de Estadística.

Las **MOI** (483 millones de dólares) aumentaron 46,1% respecto al año anterior. Los mayores aportes se debieron al incremento de las ventas externas de Metales comunes y sus manufacturas con una variación de 73,6% y la mayor incidencia (16,2 p.p.), Material de transporte terrestre con un incremento interanual de 130,2% y un aporte a la variación de 14,9 p.p., y el rubro de mayor peso que fue Productos químicos y conexos con una contribución de 9,9 p.p.

Combustible y Energía (223 millones de dólares) tuvo un aumento interanual de 61,0%, impulsado por el rubro Carburantes que registró ventas por 199 millones de dólares, presentó una suba de 74,7% y contribuyó con 61,4 p.p.

Cuadro 34. (Conclusión). Exportaciones con destino Paraguay por Principales Rubros. Provincia de Buenos Aires. Años 2020 y 2021

Denominación	Millones de u\$s		Var. Anual (en %)	Incidencia (en p.p.)
	2020	2021		
Productos químicos y conexos	130	163	25,1	9,9
Metales comunes y sus manufacturas	73	126	73,6	16,2
Material de transporte terrestre	38	87	130,2	14,9
Materias plásticas y artificiales	39	46	16,8	2,0
Máquinas y aparatos, material eléctrico	18	23	26,8	1,5
Papel cartón, imprenta y publicaciones	12	15	22,3	0,8
Manufacturas de piedra, yeso, etc.	9	9	0,9	0,0
Textiles y confecciones	4	4	6,8	0,1
Caucho y sus manufacturas	2	4	61,6	0,4
Calzado y sus componentes	0	0	44,5	0,0
Manufacturas de cuero, marroquinería, etc.	0	0	71,8	0,0
Vehículos de navegación aérea, marítima y fluvial	s	s	s	s
Piedras, metales preciosos y sus manufacturas, monedas	s	s	s	s
Resto de MOI	5	6	17,1	0,2
Manufacturas de Origen Industrial	331	483	46,1	46,1
Carburantes	114	199	74,7	61,4
Grasas y aceites lubricantes	10	14	42,6	3,1
Gas de petróleo y otros hidrocarburos gaseosos	8	6	-21,6	-1,2
Resto de Combustible y Energía	7	4	-46,0	-2,2
Combustible y Energía	139	223	61,0	61,0
Total	546	790	44,6	44,6

Nota: datos preliminares estimados por extrapolación, proyección o imputación. Fuente: Instituto Nacional de Estadística y Censos. Elaboración: Dirección Provincial de Estadística.

En el año 2021 las exportaciones de la provincia de Buenos Aires a Irán totalizaron **766 millones de dólares**, lo que representó un **aumento de 304,9%** respecto al año anterior.

Durante el año 2021, el 99,3% de las exportaciones con destino a Irán fueron **MOA**, porcentaje que ha aumentado respecto al año anterior, debido al incremento de las ventas en 309,6%. Además, el porcentaje de las MOA con destino a Irán respecto de las exportaciones totales de MOA con origen en la provincia de Buenos Aires, aumentó de 1,0% a 2,7% interanual.

No se registraron exportaciones de **Combustible y Energía** a este destino.

Cuadro 35. Exportaciones con destino Irán por Grandes Rubros. Provincia de Buenos Aires. Años 2020 y 2021

Grandes Rubros	Millones de u\$s		Var. Anual (en %)
	2020	2021	
Productos Primarios	s	s	///
Manufacturas de Origen Agropecuario	186	761	309,6
Manufacturas de Origen Industrial	s	s	-82,6
Total	189	766	304,9

Nota: datos preliminares estimados por extrapolación, proyección o imputación. Fuente: Instituto Nacional de Estadística y Censos. Elaboración: Dirección Provincial de Estadística.

Cuadro 36. Exportaciones con destino Irán por Grandes Rubros. Provincia de Buenos Aires. Años 2020 y 2021. En porcentaje

Grandes Rubros	Estructura		Participación Total Exportaciones	
	2020	2021	2020	2021
Productos Primarios	s	s	s	s
Manufacturas de Origen Agropecuario	98,2	99,3	1,0	2,7
Manufacturas de Origen Industrial	s	s	s	s
Total	100	100	1,0	2,7

Nota: datos preliminares estimados por extrapolación, proyección o imputación. Fuente: Instituto Nacional de Estadística y Censos. Elaboración: Dirección Provincial de Estadística.

Respecto de **Productos Primarios**, el rubro Cereales fue el único que registró ventas con destino a Irán. El secreto estadístico en este rubro impide su análisis.

Las **MOA** (761 millones de dólares) aumentaron 309,6% respecto al año 2020. Los rubros que registraron ventas fueron Grasas y aceites y Residuos y desperdicios de la industria alimenticia. El secreto estadístico no permite publicar los valores de ambos rubros.

Las **MOI** cayeron 82,6%, principalmente debido a la caída de 82,2% del rubro principal que fue Productos químicos y conexos. Los rubros Metales comunes y sus manufacturas y Máquinas y aparatos, material eléctrico no registraron ventas durante al año 2021.

Cuadro 37. Exportaciones con destino Irán por Principales Rubros. Provincia de Buenos Aires. Años 2020 y 2021

Denominación	Millones de u\$s		Var. Anual (en %)	Incidencia (en p.p.)
	2020	2021		
Cereales	s	s	///	///
Productos Primarios	s	s	///	///
Grasas y aceites	s	s	s	s
Residuos y desperdicios de la industria alimenticia	s	s	s	s
Manufacturas de Origen Agropecuario	186	761	309,6	309,6
Productos químicos y conexos	3	1	-82,2	-80,1
Materias plásticas y artificiales	s	s	s	s
Metales comunes y sus manufacturas	s	-	-100,0	///
Máquinas y aparatos, material eléctrico	s	-	-100,0	///
Resto de MOI	s	s	s	s
Manufacturas de Origen Industrial	s	s	-82,6	-82,6
Total	189	766	304,9	304,9

Nota: datos preliminares estimados por extrapolación, proyección o imputación. Fuente: Instituto Nacional de Estadística y Censos. Elaboración: Dirección Provincial de Estadística.

En el año 2021 las exportaciones de la provincia de Buenos Aires a Vietnam totalizaron **761 millones de dólares**, lo que representó una **caída de 9,5%** respecto al año anterior, debido principalmente a la disminución de exportaciones de **MOA** en un 35,0%.

El aumento de Productos Primarios y la caída de las MOA, determinó el cambio de estructura de las exportaciones con destino a Vietnam: los **Productos Primarios** aumentaron de 43,2% a 58,6% y las MOA cayeron de 54,7% a 39,2%.

No se registraron compras de **Combustible y Energía** desde Vietnam en 2020 y 2021.

Cuadro 41. Exportaciones con destino Vietnam por Grandes Rubros. Provincia de Buenos Aires. Años 2020 y 2021

Grandes Rubros	Millones de u\$s		Var. Anual (en %)
	2020	2021	
Productos Primarios	363	446	22,7
Manufacturas de Origen Agropecuario	460	299	-35,0
Manufacturas de Origen Industrial	18	17	-7,7
Total	841	761	-9,5

Nota: datos preliminares estimados por extrapolación, proyección o imputación. Fuente: Instituto Nacional de Estadística y Censos. Elaboración: Dirección Provincial de Estadística.

Cuadro 42. Exportaciones con destino Vietnam por Grandes Rubros. Provincia de Buenos Aires. Años 2020 y 2021. En porcentaje

Grandes Rubros	Estructura		Participación Total Exportaciones	
	2020	2021	2020	2021
Productos Primarios	43,2	58,6	1,9	1,6
Manufacturas de Origen Agropecuario	54,7	39,2	2,4	1,1
Manufacturas de Origen Industrial	2,1	2,2	0,1	0,1
Total	100	100	4,3	2,7

Nota: datos preliminares estimados por extrapolación, proyección o imputación. Fuente: Instituto Nacional de Estadística y Censos. Elaboración: Dirección Provincial de Estadística.

Productos Primarios (446 millones de dólares) con destino a Vietnam aumentaron 22,7% respecto al año anterior, debido al incremento de 25,3% del rubro Cereales que fue el de mayor peso. Su incidencia fue de 24,5 p.p.

Las **MOA** (299 millones de dólares) cayeron 35,0% interanual, debido principalmente a la disminución de las ventas externas del rubro principal que fue Residuos y desperdicios de la industria alimenticia y que incidió negativamente con 35,7 p.p.

Las **MOI** (17 millones de dólares) experimentaron una caída interanual de 7,7%. El rubro de mayor peso, Productos químicos y conexos, fue el que determinó la disminución de las MOI, con una incidencia negativa de 13,2 p.p.

Cuadro 43. Exportaciones con destino Vietnam por Principales Rubros. Provincia de Buenos Aires. Años 2020 y 2021

Denominación	Millones de u\$s		Var. Anual (en %)	Incidencia (en p.p.)
	2020	2021		
Cereales	352	440	25,3	24,5
Semillas y frutos oleaginosos	8	s	-77,8	-1,7
Pescados y mariscos sin elaborar	2	2	-19,6	-0,1
Animales Vivos	-	s	///	///
Hortalizas y legumbres sin elaborar	0	0	-57,5	-0,0
Resto de productos primarios	2	2	22,7	0,1
Productos Primarios	363	446	22,7	22,7
Residuos y desperdicios de la industria alimenticia	449	285	-36,6	-35,7
Pieles y cueros	9	11	16,7	0,3
Carnes y sus preparados	1	2	134,2	0,3
Otros productos de origen animal	0	1	62,2	0,1
Pescados y mariscos elaborados	1	1	3,5	0,0
Resto de MOA	s	s	s	s
Manufacturas de Origen Agropecuario	460	299	-35,0	-35,0
Productos químicos y conexos	16	14	-14,7	-13,2
Materias plásticas y artificiales	s	s	s	s
Metales comunes y sus manufacturas	s	s	s	s
Máquinas y aparatos, material eléctrico	s	s	s	s
Caucho y sus manufacturas	s	-	-100,0	///
Resto de MOI	0	0	-44,4	-0,5
Manufacturas de Origen Industrial	18	17	-7,7	-7,7
Total	841	761	-9,5	-9,5

Nota: datos preliminares estimados por extrapolación, proyección o imputación. Fuente: Instituto Nacional de Estadística y Censos. Elaboración: Dirección Provincial de Estadística.

En el año 2021 las exportaciones de la provincia de Buenos Aires con destino a Uruguay totalizaron **703 millones de dólares**, lo que representó un **aumento de 34,1%** respecto al año anterior.

Los aumentos de ventas a Uruguay de **Productos Primarios**, **MOA** y **MOI** y la caída de **Combustible y Energía**, determinó el aumento de los porcentajes de participación de los tres primeros y la disminución del último que cayó de 3,0% a 1,4%.

Cuadro 38. Exportaciones con destino Uruguay por Grandes Rubros. Provincia de Buenos Aires. Años 2020 y 2021

Grandes Rubros	Millones de u\$s		Var. Anual (en %)
	2020	2021	
Productos Primarios	21	31	49,0
Manufacturas de Origen Agropecuari	137	187	37,0
Manufacturas de Origen Industrial	351	474	35,2
Combustible y Energía	16	10	-36,0
Total	524	703	34,1

Nota: datos preliminares estimados por extrapolación, proyección o imputación. Fuente: Instituto Nacional de Estadística y Censos. Elaboración: Dirección Provincial de Estadística.

Cuadro 39. Exportaciones con destino Uruguay por Grandes Rubros. Provincia de Buenos Aires. Años 2020 y 2021

Grandes Rubros	Estructura		Participación Total Exportaciones	
	2020	2021	2020	2021
Productos Primarios	4,0	4,4	0,1	0,1
Manufacturas de Origen Agropecuario	26,1	26,6	0,7	0,7
Manufacturas de Origen Industrial	66,9	67,5	1,8	1,7
Combustible y Energía	3,0	1,4	0,1	0,0
Total	100	100	2,7	2,5

Nota: datos preliminares estimados por extrapolación, proyección o imputación. Fuente: Instituto Nacional de Estadística y Censos. Elaboración: Dirección Provincial de Estadística.

Productos Primarios (31 millones de dólares) registró un aumento de 49,0%. El rubro que impulsó este crecimiento fue Semillas y frutos oleaginosos con ventas externas por 17 millones de dólares, un aumento interanual de 167,7% y una incidencia de 50,7 p.p. Cereales, segundo rubro en importancia, registró una caída de 4,3% e incidió negativamente en 2,1 p.p.

Las **MOA** (187 millones de dólares) aumentaron 37,0% respecto al año anterior. El aumento de las ventas del rubro Productos de molinería en 85,7% fue el que tuvo el mayor impacto en el crecimiento de las MOA con una incidencia de 17,9 p.p. En segundo lugar de incidencia positiva se ubicó el rubro Grasas y aceites (8,7 p.p.).

Cuadro 40. Exportaciones con destino Uruguay por Principales Rubros. Provincia de Buenos Aires. Años 2020 y 2021

Denominación	Millones de u\$s		Var. Anual (en %)	Incidencia (en p.p.)
	2020	2021		
Semillas y frutos oleaginosos	6	17	167,7	50,7
Cereales	10	10	-4,3	-2,1
Pescados y mariscos sin elaborar	0	1	19,3	0,5
Lanas sucias	1	1	-38,2	-1,6
Animales Vivos	1	0	-14,6	-0,4
Frutas frescas	0	0	167,2	1,3
Hortalizas y legumbres sin elaborar	1	0	-82,7	-2,4
Resto de productos primarios	2	2	43,3	3,2
Productos Primarios	21	31	49,0	49,0
Productos de molinería	29	53	85,7	17,9
Residuos y desperdicios de la industria alimenticia	23	32	37,1	6,3
Grasas y aceites	15	27	79,8	8,7
Bebidas, líquidos alcohólicos y vinagre	16	16	2,2	0,3
Preparados de hortalizas, legumbres y frutas	12	15	21,1	1,9
Azúcar, cacao y artículos de confitería	6	7	19,1	0,8
Pescados y mariscos elaborados	6	7	17,3	0,7
Productos lácteos	5	4	-3,0	-0,1
Extractos curtientes y tintóreos	2	2	18,3	0,2
Otros productos de origen animal	1	2	22,4	0,2
Carnes y sus preparados	s	1	s	s
Pieles y cueros	1	0	-37,3	-0,2
Café, té, yerba mate y especias	s	0	s	s
Frutas secas o procesadas	s	0	s	s
Resto de MOA	21	21	22,4	3,4
Manufacturas de Origen Agropecuario	137	187	37,0	37,0

Nota: datos preliminares estimados por extrapolación, proyección o imputación. Fuente: Instituto Nacional de Estadística y Censos. Elaboración: Dirección Provincial de Estadística.

Las **MOI** (474 millones de dólares) experimentaron un ascenso interanual de 35,2%. Se destacaron los aportes a la variación de los rubros Productos químicos y conexos (14,0 p.p.) que fue el principal de las MOI y Material de transporte terrestre, tercer rubro en orden de importancia con un incremento de 153,6 % respecto a 2020 y una incidencia de 10,6 p.p.

Combustible y Energía (10 millones de dólares), registró una caída de 36,0% respecto al año anterior, impulsada por la disminución de las ventas externas de Gas de petróleo y otros hidrocarburos gaseosos en un 39,1%, que incidió negativamente en 20,0 p.p. Grasas y aceites lubricantes, segundo rubro en importancia, tuvo un aumento interanual de 47,6%. Carburantes y Resto de combustible y Energía incidieron negativamente. El secreto estadístico impide el análisis de estos dos últimos rubros.

Cuadro 40. (Conclusión). Exportaciones con destino Uruguay por Principales Rubros. Provincia de Buenos Aires. Años 2020 y 2021

Denominación	Millones de u\$s		Var. Anual (en %)	Incidencia (en p.p.)
	2020	2021		
Productos químicos y conexos	166	215	29,6	14,0
Materias plásticas y artificiales	51	62	21,9	3,2
Material de transporte terrestre	24	62	153,6	10,6
Metales comunes y sus manufacturas	30	39	29,1	2,5
Máquinas y aparatos, material eléctrico	22	27	24,2	1,5
Papel cartón, imprenta y publicaciones	18	20	10,2	0,5
Manufacturas de piedra, yeso, etc.	15	19	26,5	1,1
Textiles y confecciones	10	12	28,0	0,8
Caucho y sus manufacturas	2	3	42,7	0,3
Calzado y sus componentes	1	2	62,4	0,2
Manufacturas de cuero, marroquinería, etc.	1	2	61,1	0,2
Vehículos de navegación aérea, marítima y fluvial	1	0	-69,6	-0,2
Piedras, metales preciosos y sus manufacturas, mon	0	0	21,5	0,0
Resto de MOI	10	12	18,4	0,5
Manufacturas de Origen Industrial	351	474	35,2	35,2
Gas de petróleo y otros hidrocarburos gaseosos	8	5	-39,1	-20,0
Grasas y aceites lubricantes	2	4	47,6	7,2
Carburantes	s	s	s	s
Resto de Combustible y Energía	s	s	s	s
Combustible y Energía	16	10	-36,0	-36,0
Total	524	703	34,1	34,1

Nota: datos preliminares estimados por extrapolación, proyección o imputación. Fuente: Instituto Nacional de Estadística y Censos. Elaboración: Dirección Provincial de Estadística.

ANEXO

Serie período 2017 - 2021

Exportaciones por Grandes rubros

Cuadro 44. Exportaciones por Grandes Rubros. Provincia de Buenos Aires. Años 2017 al 2021.
En millones de u\$s

Grandes Rubros	2017	2018	2019	2020	2021
Productos Primarios	3.857,0	4.021,5	5.073,4	4.237,4	6.441,4
Manufacturas de Origen Agropecuario	5.375,5	5.688,5	6.229,4	7.012,0	9.444,4
Manufacturas de Origen Industrial	9.145,3	10.292,1	9.383,9	6.500,5	10.073,8
Combustible y Energía	863,0	1.290,6	2.306,0	1.674,6	2.062,9
Total	19.240,8	21.292,7	22.992,8	19.424,5	28.022,5

Nota: datos preliminares estimados por extrapolación, proyección o imputación. Fuente: Instituto Nacional de Estadística y Censos.

Elaboración: Dirección Provincial de Estadística.

Exportaciones por Principales rubros

Cuadro 45. Exportaciones por Principales Rubros. Provincia de Buenos Aires. Años 2017 al 2021.
En millones de u\$s

Denominación	2017	2018	2019	2020	2021
Cereales	2.422,9	2.971,5	3.464,2	2.972,6	4.961,5
Semillas y frutos oleaginosos	936,9	538,6	1.185,0	880,4	999,5
Pescados y mariscos sin elaborar	323,2	362,1	286,7	220,9	277,4
Miel	88,3	61,1	51,1	81,8	105,6
Hortalizas y legumbres sin elaborar	27,3	20,3	30,4	45,7	48,1
Animales Vivos	30,5	34,3	28,0	14,1	21,8
Frutas frescas	12,5	10,4	5,4	4,3	5,1
Lanas sucias	2,0	4,0	5,3	1,6	4,0
Minerales metalíferos,escorias y cenizas	0,8	s	s	s	s
Tabaco sin elaborar	-	s	s	-	-
Resto de productos primarios	12,7	17,4	16,9	15,8	18,1
Productos Primarios	3.857,0	4.021,5	5.073,0	4.237,3	6.441,0
Residuos y desperdicios de la industria alimenticia	1.486,2	1.596,5	1.517,6	2.392,0	3.386,1
Grasas y aceites	1.095,8	864,1	972,9	1.545,6	2.647,2
Carnes y sus preparados	986,4	1.380,6	1.979,2	1.765,8	1.849,8
Productos de molinería	532,4	489,7	489,4	277,9	341,9
Piel y cueros	411,5	403,3	291,5	179,3	273,8
Productos lácteos	78,8	127,5	126,7	190,0	193,0
Preparados de hortalizas, legumbres y frutas	176,8	173,9	197,8	149,6	174,4
Pescados y mariscos elaborados	189,5	207,2	196,8	145,2	168,6
Azúcar, cacao y artículos de confitería	78,9	97,2	79,7	65,5	72,2
Bebidas, líquidos alcohólicos y vinagre	75,0	73,6	58,7	48,4	53,2
Lanas elaboradas	36,6	53,4	54,9	23,8	44,3
Otros productos de origen animal	30,5	35,1	39,2	34,5	35,9
Extractos curtientes y tintóreos	58,8	50,7	34,6	27,6	30,3
Frutas secas o procesadas	1,9	2,0	2,7	4,5	3,3
Café, té, yerba mate y especias	1,7	2,1	2,0	1,2	2,0
Resto de MOA	134,5	131,6	185,7	161,4	168,3
Manufacturas de Origen Agropecuario	5.375,5	5.688,5	6.229,4	7.012,0	9.444,4

Nota: datos preliminares estimados por extrapolación, proyección o imputación. Fuente: Instituto Nacional de Estadística y Censos.

Elaboración: Dirección Provincial de Estadística.

Exportaciones por Principales rubros

Cuadro 45. (Conclusión) Exportaciones por Principales Rubros. Provincia de Buenos Aires. Años 2017 al 2021.
En millones de u\$s

Denominación	2017	2018	2019	2020	2021
Material de transporte terrestre	4.363,7	5.380,5	4.775,2	2.923,8	4.982,3
Productos químicos y conexos	2.007,9	1.982,3	1.866,7	1.616,1	2.261,6
Metales comunes y sus manufacturas	751,5	972,4	1.008,7	603,1	1.032,0
Materias plásticas y artificiales	830,7	810,8	566,5	531,7	755,0
Máquinas y aparatos, material eléctrico	459,7	482,8	487,0	403,4	474,4
Caucho y sus manufacturas	242,8	216,9	238,9	103,4	139,5
Papel cartón, imprenta y publicaciones	85,3	110,5	98,9	81,9	111,4
Textiles y confecciones	121,1	116,5	112,7	78,2	100,9
Manufacturas de piedra, yeso, etc.	65,6	70,2	93,2	59,5	81,6
Manufacturas de cuero, marroquinería, etc.	18,6	23,7	20,2	13,6	24,3
Calzado y sus componentes	38,5	6,1	5,8	3,2	6,1
Piedras, metales preciosos y sus manufacturas, monedas	6,5	4,7	5,8	4,9	3,8
Vehículos de navegación aérea, marítima y fluvial	21,2	8,6	4,9	1,4	1,5
Resto de MOI	132,4	106,1	99,5	76,5	99,3
Manufacturas de Origen Industrial	9.145,3	10.292,1	9.383,9	6.500,5	10.073,8
Carburantes	403,7	698,6	1.848,0	1.333,9	1.378,6
Gas de petróleo y otros hidrocarburos gaseosos	323,3	396,8	339,2	228,9	389,9
Grasas y aceites lubricantes	45,9	57,4	48,9	43,0	72,4
Resto de Combustible y Energía	90,1	137,8	69,9	68,8	221,9
Combustible y Energía	863,0	1.290,6	2.306,0	1.674,6	2.062,9
Total	19.240,8	21.292,7	22.992,8	19.424,5	28.022,5

Nota: datos preliminares estimados por extrapolación, proyección o imputación. Fuente: Instituto Nacional de Estadística y Censos.
Elaboración: Dirección Provincial de Estadística.

África

Cuadro 46. Exportaciones Totales con destino África por País. Provincia de Buenos Aires. Años 2017 al 2021.
En millones de u\$s

País\Territorio	Exportaciones Totales				
	2017	2018	2019	2020	2021
ÁFRICA	1.181,7	1.254,2	1.344,2	1.298,1	1.939,5
Angola	15,2	15,4	14,3	11,2	45,9
Argelia	360,5	370,5	317,7	301,8	353,8
Benin	1,5	0,6	1,0	0,7	1,8
Botswana	-	s	s	-	-
Burkina Faso	1,3	0,5	0,1	0,1	0,4
Burundi	1,4	-	s	s	1,2
Cabo Verde	1,3	2,1	1,6	1,7	1,7
Camerún	20,0	12,6	19,5	27,1	18,2
Chad	-	-	-	s	-
Comoras	0,5	s	s	0,1	s
Congo	7,7	7,6	9,3	10,8	17,9
Côte d' Ivoire (Costa de Marfil)	17,1	23,4	15,3	27,2	50,2
Djibouti	0,2	0,3	0,9	0,7	0,3
Egipto	243,6	228,4	266,8	352,9	400,4
Etiopia	0,7	0,7	8,3	21,1	s
Gabón	4,7	4,3	4,8	4,2	5,3
Gambia	1,7	1,1	1,3	2,4	7,9
Ghana	22,4	21,9	46,6	24,3	39,9
Guinea	0,2	0,2	0,4	0,6	10,8
Guinea Bissau	-	-	s	s	s
Guinea Ecuatorial	1,4	1,7	2,3	1,4	4,0
Kenya	31,6	38,9	66,2	47,1	83,2

Nota: datos preliminares estimados por extrapolación, proyección o imputación. Fuente: Instituto Nacional de Estadística y Censos.
Elaboración: Dirección Provincial de Estadística.

África

Cuadro 46. (Continuación). Exportaciones Totales con destino África por País. Provincia de Buenos Aires. Años 2017 al 2021.
En millones de u\$s

País\Territorio	Exportaciones Totales				
	2017	2018	2019	2020	2021
Liberia	0,4	0,4	0,3	0,7	2,7
Libia Jamahiriya Árabe	9,6	4,4	12,2	9,5	17,0
Madagascar	3,9	4,0	15,0	2,1	s
Malawi	1,1	s	s	0,1	s
Malí	5,0	1,9	1,6	0,3	7,3
Marruecos	100,8	91,9	134,2	143,9	259,1
Mauricio	13,1	13,6	11,1	17,3	20,2
Mauritania	2,0	14,2	4,4	1,4	33,6
Mozambique	31,4	31,8	35,1	57,9	106,9
Namibia	0,8	0,8	1,0	s	s
Nigeria	32,1	52,7	49,3	60,2	98,3
Níger	0,0	s	0,2	0,3	0,1
República Centroafricana	-	s	s	s	s
República Democrática del Congo (ex Zaire)	4,9	5,2	5,8	6,3	2,9
Rwanda	3,0	s	s	s	4,8

Nota: datos preliminares estimados por extrapolación, proyección o imputación. Fuente: Instituto Nacional de Estadística y Censos.
Elaboración: Dirección Provincial de Estadística.

África

Cuadro 46. (Conclusión). Exportaciones Totales con destino África por País. Provincia de Buenos Aires. Años 2017 al 2021.
En millones de u\$s

País\Territorio	Exportaciones Totales				
	2017	2018	2019	2020	2021
Senegal	25,6	35,4	20,9	23,8	57,0
Seychelles	0,0	s	s	s	0,2
Sierra Leona	0,2	0,4	0,6	0,5	1,6
Somalia	-	-	-	s	s
Sudáfrica	156,4	179,6	195,7	73,0	95,6
Sudán del Sur	-	s	-	-	-
Sudán, República de	5,9	0,0	0,4	0,3	0,5
Swazilandia	-	-	s	s	s
Tanzania, República Unida de	7,4	12,6	13,6	5,3	20,9
Territorios vinculados a España (África)	-	s	-	-	-
Territorios vinculados a Francia (África)	0,2	s	0,1	s	s
Togo	0,1	40,3	5,8	6,6	27,5
Túnez	30,2	26,3	35,1	34,2	61,2
Uganda	14,3	6,7	18,4	12,5	40,2
Zambia	0,1	0,2	0,9	0,2	0,1
Zimbabwe	0,0	s	s	s	s

Nota: datos preliminares estimados por extrapolación, proyección o imputación. Fuente: Instituto Nacional de Estadística y Censos.
Elaboración: Dirección Provincial de Estadística.

América

Cuadro 47. Exportaciones Totales con destino América por País. Provincia de Buenos Aires. Años 2017 al 2021.

En millones de u\$s

País\Territorio	Exportaciones Totales				
	2017	2018	2019	2020	2021
AMÉRICA	11.896,7	13.549,4	12.572,5	9.116,2	13.988,3
Antigua y Barbuda	0,1	s	0,1	0,3	0,3
Antillas Holandesas	30,3	9,3	-	-	-
Aruba	1,8	1,5	3,6	0,7	0,8
Bahamas	11,0	81,7	50,7	16,6	0,9
Barbados	0,3	0,2	0,1	0,2	0,4
Belice	0,6	1,2	1,7	0,8	1,2
Bolivia	344,1	400,6	334,7	241,9	289,3
Bonaire, San Eustatius y Saba	-	-	10,6	23,0	112,7
Brasil	5.727,8	6.694,8	6.206,1	4.224,9	6.367,1
Canadá	49,6	94,6	66,9	29,8	168,7
Chile	1.231,3	1.420,8	1.188,2	1.059,5	1.774,1
Colombia	345,4	477,4	572,9	360,4	589,6
Costa Rica	70,3	64,7	66,2	49,9	54,9
Cuba	59,9	81,0	109,4	100,0	119,0
Curazao	-	1,6	3,9	2,7	4,0
Dominica	0,1	0,2	0,1	s	0,3
Ecuador	199,0	211,6	138,1	88,9	169,3
El Salvador	24,5	25,9	30,7	21,6	42,1
Estados Unidos	1.097,4	997,5	1.050,8	612,1	988,5
Granada	0,1	0,1	0,2	0,3	0,2
Guatemala	95,8	93,8	113,9	95,6	135,9
Guyana	2,5	2,3	1,1	2,4	3,2
Haití	9,2	9,9	3,6	1,2	4,6
Honduras	59,7	58,1	44,0	35,2	54,8

Nota: datos preliminares estimados por extrapolación, proyección o imputación. Fuente: Instituto Nacional de Estadística y Censos.

Elaboración: Dirección Provincial de Estadística.

Cuadro 47. (Conclusión). Exportaciones Totales con destino América por País. Provincia de Buenos Aires. Años 2017 al 2021.
En millones de u\$s

País\Territorio	Exportaciones Totales				
	2017	2018	2019	2020	2021
Jamaica	2,7	1,2	2,0	1,6	1,6
México	368,7	474,7	359,1	261,0	386,9
Nicaragua	65,2	25,5	22,5	39,5	57,0
Panamá	94,5	107,2	138,6	127,5	103,6
Paraguay	725,1	780,3	612,4	546,2	790,0
Perú	493,6	586,8	714,0	541,0	856,4
República Dominicana	70,5	89,7	87,0	60,6	135,7
Saint Kitts y Nevis - (San Cristóbal y Nevis)	-	-	0,0	s	s
San Martin (Parte holandesa)	-	0,8	1,0	1,0	1,5
San Vicente y Las Granadinas	0,0	s	s	0,0	s
Santa Lucía	-	-	s	s	0,3
Suriname	3,6	4,7	4,2	1,0	2,2
Territorios vinculados a Francia (América)	0,0	-	s	-	s
Territorios vinculados al Reino Unido de Gran Bretaña e I	0,0	-	-	-	-
Trinidad y Tobago	6,3	5,7	4,9	5,6	6,1
Uruguay	662,2	668,8	583,8	524,3	702,8
Venezuela	43,5	74,7	45,4	38,6	62,1

Nota: datos preliminares estimados por extrapolación, proyección o imputación. Fuente: Instituto Nacional de Estadística y Censos.

Elaboración: Dirección Provincial de Estadística.

Cuadro 48. (Conclusión). Exportaciones Totales con destino Asia por País. Provincia de Buenos Aires. Años 2017 al 2021.
En millones de u\$s

País\Territorio	Exportaciones Totales				
	2017	2018	2019	2020	2021
Líbano	24,2	23,6	20,6	27,7	19,3
Malasia	119,8	164,3	178,2	180,4	291,2
Maldivas	0,2	0,2	0,3	s	s
Mongolia	0,0	0,0	0,0	s	s
Myanmar	3,5	2,0	1,9	9,4	3,4
Nepal	1,5	0,7	0,5	0,8	2,0
Omán	33,8	31,1	37,5	22,1	29,5
Palestina	1,0	2,8	1,0	0,4	0,6
Paquistán	46,8	10,8	30,3	20,7	31,2
Qatar	13,7	19,9	37,0	26,0	15,9
República de Yemen	42,8	53,5	47,8	54,8	74,1
Singapur	8,7	10,8	13,6	21,8	30,2
Siria	7,1	0,8	3,2	4,9	6,6
Sri Lanka	2,1	2,4	1,4	1,8	2,1
Tailandia	170,0	168,4	154,2	125,2	155,8
Taiwán	34,9	35,7	49,7	52,2	91,2
Tayikistán	-	-	-	s	-
Timor Oriental	-	-	s	-	-
Turkmenistán	0,1	3,2	s	s	-
Uzbekistán	0,2	1,6	2,3	1,3	0,4
Vietnam	441,7	437,5	660,2	840,8	761,2

Nota: datos preliminares estimados por extrapolación, proyección o imputación. Fuente: Instituto Nacional de Estadística y Censos.
Elaboración: Dirección Provincial de Estadística.

Europa

Cuadro 49. Exportaciones Totales con destino Europa por País. Provincia de Buenos Aires. Años 2017 al 2021.
En millones de u\$s

País\Territorio	Exportaciones Totales				
	2017	2018	2019	2020	2021
EUROPA	1.659,2	2.059,4	1.979,9	1.900,7	3.047,6
Albania	1,5	2,0	1,3	1,2	1,4
Alemania	246,0	255,1	259,7	182,8	221,9
Andorra	0,0	s	s	-	-
Austria	8,0	7,9	7,5	3,0	3,5
Belarús	3,7	3,7	3,2	2,8	2,7
Bosnia y Herzegovina	0,9	6,2	6,8	2,4	8,7
Bulgaria	1,5	2,3	2,5	2,3	3,0
Bélgica	81,9	87,4	83,0	38,9	85,4
Chipre	10,0	28,5	8,2	14,8	28,8
Croacia	53,9	27,2	27,4	18,0	33,3
Dinamarca	16,4	48,2	8,0	3,7	20,9
Eslovaquia	0,4	0,2	s	0,4	0,4
Eslovenia	0,6	0,1	0,4	0,2	1,1
España	155,5	203,3	261,4	242,6	397,1
Estonia	0,2	0,2	0,3	0,2	0,1
Finlandia	0,7	0,8	0,4	0,7	1,3
Francia	134,3	93,2	124,5	106,9	91,0
Grecia	16,1	20,6	11,7	51,2	66,2
Hungría	0,8	1,7	0,9	1,2	1,5
Indeterminado (Europa)	0,0	-	-	-	-
Irlanda	55,3	44,0	51,2	81,6	145,4
Islandia	0,1	s	s	s	s
Italia	174,6	200,1	231,1	164,8	218,5
Letonia	22,9	42,2	34,2	43,0	133,7

Nota: datos preliminares estimados por extrapolación, proyección o imputación. Fuente: Instituto Nacional de Estadística y Censos.
Elaboración: Dirección Provincial de Estadística.

Europa

Cuadro 49. (Conclusión). Exportaciones Totales con destino Europa por País. Provincia de Buenos Aires. Años 2017 al 2021.
En millones de u\$s

País\Territorio	Exportaciones Totales				
	2017	2018	2019	2020	2021
Liechtenstein	0,0	s	-	-	-
Lituania	2,0	1,5	1,4	2,3	1,3
Luxemburgo	0,0	0,3	s	s	0,0
Macedonia (ex República Yugoslava de)	4,5	6,0	3,4	3,9	4,6
Malta	15,1	51,3	20,4	0,8	2,4
Moldavia, República de	1,0	1,0	0,9	0,5	1,2
Montenegro	0,0	0,0	0,1	2,1	s
Noruega	0,9	1,3	0,7	0,3	0,7
Países Bajos	249,3	345,2	306,5	298,6	639,2
Polonia	77,5	128,2	79,6	179,8	276,5
Portugal	12,3	20,2	16,6	15,3	25,3
Reino Unido	111,8	119,8	134,9	157,3	168,8
República Checa	1,6	2,4	2,3	1,5	2,3
Rumania	8,2	13,8	10,8	16,5	77,5
Rusia	117,4	242,4	182,9	184,6	170,5
Serbia	1,6	1,2	1,4	0,8	1,5
Suecia	1,2	1,2	0,9	0,6	0,7
Suiza	11,2	12,1	10,5	6,4	9,1
Terr. vinc. al Reino Unido e Irlanda del Norte	0,0	0,0	-	-	0,3
Turquía	50,2	28,1	73,1	58,9	183,9
Ucrania	7,9	8,3	9,8	7,8	15,4

Nota: datos preliminares estimados por extrapolación, proyección o imputación. Fuente: Instituto Nacional de Estadística y Censos.
Elaboración: Dirección Provincial de Estadística.

Cuadro 50. Exportaciones Totales con destino Oceanía por País. Provincia de Buenos Aires. Años 2017 al 2021.
En millones de u\$s

País\Territorio	Exportaciones Totales				
	2017	2018	2019	2020	2021
OCEANÍA	524,8	411,6	377,9	533,1	627,4
Australia	428,5	328,4	300,2	409,4	481,4
Fiji	0,0	s	s	s	s
Islas Salomón	0,0	s	s	s	s
Nueva Zelandia	95,0	79,8	76,5	122,5	144,3
Papua Nueva Guinea	0,4	s	s	s	s
Territorios vinculados a Francia (Oceanía)	0,9	3,3	0,7	1,0	s

Nota: datos preliminares estimados por extrapolación, proyección o imputación. Fuente: Instituto Nacional de Estadística y Censos.
Elaboración: Dirección Provincial de Estadística.

Exportaciones por Zonas económicas y países seleccionados

Cuadro 51. Exportaciones Totales por zona económica y países seleccionados. Provincia de Buenos Aires. Años 2017 al 2021.
En millones de u\$s

Zona/País	Exportaciones Totales				
	2017	2018	2019	2020	2021
Total	19.240,8	21.292,7	22.992,8	19.424,5	28.022,5
MERCOSUR	7.158,6	8.218,6	7.447,8	5.334,0	7.922,0
China	1.320,1	1.264,2	2.414,6	1.961,9	2.385,1
ASEAN	941,7	1.060,1	1.338,7	1.602,6	1.770,3
Unión Europea	1.458,1	1.747,0	1.685,8	1.502,0	2.478,5
Resto de ALADI	1.442,0	1.757,4	1.869,0	1.332,1	2.023,7
Chile	1.231,3	1.420,8	1.188,2	1.059,5	1.774,1
Medio Oriente	841,3	1.055,8	1.162,6	1.017,6	1.492,3
NAFTA	1.515,7	1.566,8	1.476,9	902,9	1.544,2
MAGREB y Egipto	746,8	735,9	770,5	843,7	1.125,0
India	425,0	293,3	459,7	769,2	1.061,7
Oceanía	524,8	411,6	377,9	533,1	627,4
SICA	481,1	466,2	504,6	430,7	585,1
CEI	130,7	263,4	206,5	200,6	177,4
República de Corea	123,7	85,5	221,5	165,8	426,6
Reino Unido	///	///	///	127,1	168,8
SACU	157,2	180,5	196,7	73,1	95,8
Japón	48,7	44,4	46,7	32,2	115,9
Suiza	11,2	12,1	10,5	6,4	9,1
Resto	682,9	709,1	1.614,7	1.529,8	2.239,5

Nota: datos preliminares estimados por extrapolación, proyección o imputación. Fuente: Instituto Nacional de Estadística y Censos.
Elaboración: Dirección Provincial de Estadística.

Exportaciones por Zonas económicas y países seleccionados

Cuadro 52. Exportaciones Productos Primarios por zona económica y países seleccionados. Provincia de Buenos Aires. Años 2017 al 2021. En millones de u\$s

Zona/País	Productos Primarios				
	2017	2018	2019	2020	2021
Total	3.857,0	4.021,5	5.073,4	4.237,4	6.441,4
MERCOSUR	564,7	841,5	712,8	576,0	1.164,0
China	830,5	524,7	1.043,0	700,8	1.077,3
ASEAN	416,7	538,6	795,1	745,2	846,7
Unión Europea	172,6	185,8	186,3	192,6	253,4
Resto de ALADI	184,7	235,5	396,8	342,6	473,8
Chile	136,3	177,1	160,2	155,0	286,0
Medio Oriente	378,9	488,2	528,8	368,8	263,1
NAFTA	172,9	134,7	119,7	123,1	173,6
MAGREB y Egipto	554,7	528,6	517,6	462,6	763,4
India	25,7	17,2	32,0	14,2	2,3
Oceanía	8,2	5,4	1,7	9,3	2,5
SICA	9,3	8,7	11,4	9,0	25,7
CEI	12,8	19,6	28,6	30,6	39,5
República de Corea	98,2	66,5	186,2	140,0	322,7
Reino Unido	///	///	///	19,7	29,5
SACU	12,4	12,6	29,8	6,4	7,6
Japón	29,0	23,2	29,4	19,3	93,0
Suiza	2,5	1,4	1,1	1,1	2,2
Resto	246,9	212,3	293,1	321,0	615,2

Nota: datos preliminares estimados por extrapolación, proyección o imputación. Fuente: Instituto Nacional de Estadística y Censos. Elaboración: Dirección Provincial de Estadística.

Exportaciones por Zonas económicas y países seleccionados

Cuadro 53. Exportaciones Manufacturas de Origen Agropecuario por zona económica y países seleccionados. Provincia de Buenos Aires. Años 2017 al 2021. En millones de u\$s

Zona/País	Manufacturas de Origen Agropecuario				
	2017	2018	2019	2020	2021
Total	5.375,5	5.688,5	6.229,4	7.012,0	9.444,4
MERCOSUR	1.050,3	1.037,7	984,5	796,5	903,8
China	428,4	676,7	1.289,2	1.196,2	1.226,0
ASEAN	459,0	447,1	461,8	786,9	823,3
Unión Europea	966,2	1.060,7	928,5	951,3	1.516,9
Resto de ALADI	272,2	286,1	290,6	247,6	323,5
Chile	376,8	383,7	322,4	329,2	452,1
Medio Oriente	328,2	351,8	384,7	480,7	1.146,2
NAFTA	170,7	260,1	170,8	155,4	242,7
MAGREB y Egipto	175,4	174,3	205,0	348,6	287,9
India	385,7	258,2	374,8	729,3	995,8
Oceanía	274,7	197,6	220,5	358,4	418,8
SICA	21,3	22,6	23,5	16,3	21,5
CEI	103,4	217,6	148,7	142,2	124,1
República de Corea	11,9	4,7	22,3	10,6	87,6
Reino Unido	///	///	///	87,6	129,0
SACU	28,9	29,8	50,5	16,1	18,5
Japón	5,4	11,6	7,5	5,4	12,0
Suiza	4,3	5,4	5,4	4,1	5,5
Resto	312,5	262,8	338,8	349,5	709,4

Nota: datos preliminares estimados por extrapolación, proyección o imputación. Fuente: Instituto Nacional de Estadística y Censos. Elaboración: Dirección Provincial de Estadística.

Exportaciones por Zonas económicas y países seleccionados

Cuadro 54. Exportaciones Manufacturas de Origen Industrial por zona económica y países seleccionados. Provincia de Buenos Aires. Años 2017 al 2021. En millones de u\$s

Zona/País	Manufacturas de Origen Industrial				
	2017	2018	2019	2020	2021
Total	9.145,3	10.292,1	9.383,9	6.500,5	10.073,8
MERCOSUR	5.134,9	5.813,4	5.269,4	3.558,5	5.277,0
China	61,2	34,6	58,5	42,6	55,7
ASEAN	66,1	70,3	78,1	58,3	67,7
Unión Europea	297,2	381,7	324,0	248,5	541,9
Resto de ALADI	932,1	1.168,9	1.133,8	725,0	1.167,7
Chile	631,8	780,1	634,4	523,5	936,2
Medio Oriente	129,8	203,5	194,2	165,3	79,0
NAFTA	943,1	914,1	824,6	478,5	970,1
MAGREB y Egipto	14,9	23,0	47,9	21,7	73,8
India	13,6	17,8	48,9	24,4	29,7
Oceanía	241,9	190,6	122,4	161,5	206,0
SICA	447,0	420,7	430,6	324,3	495,6
CEI	14,6	26,3	29,2	27,7	13,8
República de Corea	13,6	14,4	13,1	15,2	16,3
Reino Unido	///	///	///	15,6	9,7
SACU	115,8	133,9	99,9	50,5	69,7
Japón	14,3	9,6	9,8	7,5	10,5
Suiza	4,4	5,3	4,1	1,1	1,5
Resto	69,1	83,9	61,1	50,6	51,9

Nota: datos preliminares estimados por extrapolación, proyección o imputación. Fuente: Instituto Nacional de Estadística y Censos. Elaboración: Dirección Provincial de Estadística.

Exportaciones por Zonas económicas y países seleccionados

Cuadro 55. Exportaciones Combustible y Energía por zona económica y países seleccionados. Provincia de Buenos Aires. Años 2017 al 2021. En millones de u\$s

Zona/País	Combustible y Energía				
	2017	2018	2019	2020	2021
Total	863,0	1.290,6	2.306,0	1.674,6	2.062,9
MERCOSUR	408,7	526,0	481,1	403,0	577,2
China	0,0	28,1	23,8	22,4	26,1
ASEAN	0,0	4,1	3,8	12,2	32,7
Unión Europea	22,1	118,8	247,1	109,5	166,4
Resto de ALADI	52,9	66,9	47,8	16,9	58,7
Chile	86,5	80,0	71,2	51,8	99,8
Medio Oriente	4,3	12,3	54,8	2,8	4,0
NAFTA	228,9	257,9	361,8	145,9	157,7
MAGREB y Egipto	1,8	9,9	0,0	10,8	0,0
India	0,0	0,0	4,0	1,3	33,9
Oceanía	0,0	18,1	33,2	4,0	0,1
SICA	3,4	14,2	39,1	81,1	42,3
CEI	0,0	0,0	0,0	0,0	0,0
República de Corea	0,0	0,0	0,0	0,0	0,0
Reino Unido	///	///	///	4,2	0,7
SACU	0,1	4,2	16,4	0,0	0,0
Japón	0,0	0,0	0,0	0,0	0,3
Suiza	0,0	0,0	0,0	0,0	0,0
Resto	54,3	150,0	921,7	808,6	863,0

Nota: datos preliminares estimados por extrapolación, proyección o imputación. Fuente: Instituto Nacional de Estadística y Censos. Elaboración: Dirección Provincial de Estadística.

MERCOSUR

Cuadro 56. Exportaciones Totales con destino MERCOSUR por País. Provincia de Buenos Aires. Años 2017 al 2021.
En millones de u\$s

País	Exportaciones Totales				
	2017	2018	2019	2020	2021
MERCOSUR	7.158,6	8.218,6	7.447,8	5.334,0	7.922,0
Brasil	5.727,8	6.694,8	6.206,1	4.224,9	6.367,1
Paraguay	725,1	780,3	612,4	546,2	790,0
Uruguay	662,2	668,8	583,8	524,3	702,8
Venezuela	43,5	74,7	45,4	38,6	62,1

Nota: datos preliminares estimados por extrapolación, proyección o imputación. Fuente: Instituto Nacional de Estadística y Censos.
Elaboración: Dirección Provincial de Estadística.

Exportaciones por Secciones y capítulos

Cuadro 57. Exportaciones Totales por Secciones y Capítulos. Provincia de Buenos Aires. Años 2017 al 2021.
En millones de u\$s

Sección/Capítulo	Exportaciones Totales				
	2017	2018	2019	2020	2021
Total	19.240,8	21.292,7	22.992,8	19.424,5	28.022,5
I- Animales vivos y productos del reino animal	1.665,2	2.130,6	2.622,2	2.380,8	2.586,0
01- Animales vivos	30,4	34,3	28,0	14,1	21,8
02- Carnes-menudencias	920,2	1.295,3	1.889,6	1.692,2	1.777,6
03- Pescados-mariscos-crustáceos	505,6	561,2	475,4	358,8	439,1
04- Lácteos-huevos-miel	176,1	201,7	187,2	278,7	308,4
05- Productos de origen animal	32,9	38,1	42,0	36,9	39,2
II- Productos del reino vegetal	3.798,2	3.914,5	5.076,5	4.096,4	6.263,9
06- Floricultura	0,5	0,3	0,4	0,3	0,1
07- Hortalizas-legumbres	27,7	20,5	30,7	45,9	48,2
08- Frutas comestibles	14,4	12,4	8,1	8,8	8,4
09- Café-te-mate-especias	1,8	2,1	2,1	1,2	2,0
10- Cereales	2.422,9	2.971,5	3.464,2	2.972,6	4.961,5
11- Harinas-malta-féculas-gluten	390,0	361,5	378,8	180,8	238,1
12- Oleaginosas-plantas industriales	936,9	541,1	1.187,3	882,4	1.000,9
13- Vegetales-gomas-resinas	3,9	5,0	4,9	4,5	4,8
14- Materiales para trenzar y tallar	0,0	0,0	0,0	0,0	0,0
III- Grasas y aceites	1.095,8	864,1	972,9	1.545,6	2.647,2
15- Grasas y aceites animales y vegetales	1.095,8	864,1	972,9	1.545,6	2.647,2

Nota: datos preliminares estimados por extrapolación, proyección o imputación. Fuente: Instituto Nacional de Estadística y Censos.

Elaboración: Dirección Provincial de Estadística.

Exportaciones por Secciones y capítulos

Cuadro 57. (Continuación). Exportaciones Totales por Secciones y Capítulos. Provincia de Buenos Aires. Años 2017 al 2021.
En millones de u\$s

Sección/Capítulo	Exportaciones Totales				
	2017	2018	2019	2020	2021
IV- Productos alimenticios, bebidas y tabaco	2.151,6	2.277,4	2.170,9	2.948,5	3.991,6
16- Preparados de carnes, pescados, crustáceos	73,3	93,5	97,6	80,9	79,3
17- Productos de confitería	17,7	21,8	22,0	23,2	30,0
18- Cacao y sus preparados	61,3	75,4	57,7	42,3	42,2
19- Preparados de harinas, cereales	142,4	128,3	110,5	97,1	103,8
20- Preparados legumbres, hortalizas	176,3	173,7	197,6	149,5	174,3
21- Preparados alimenticios diversos	105,6	109,1	104,8	110,1	114,6
22- Bebidas alcohólicas y vinagres	75,0	73,6	58,7	48,4	53,2
23- Residuos industria alimenticia	1.486,2	1.596,5	1.517,6	2.392,0	3.386,1
24- Tabaco	13,8	5,6	4,4	5,1	8,3
V- Productos minerales	868,8	1.297,3	1.147,8	849,1	1.281,7
25- Sal, azufre, yeso, cales, cemento	5,0	s	s	s	s
26- Minerales metalúrgicos, escorias	0,8	s	s	s	s
27- Combustibles, minerales, aceites, ceras	863,0	1.290,6	1.143,2	844,8	1.276,3
VI- Productos de las industrias químicas y conexas	2.067,5	2.034,8	1.903,8	1.646,4	2.295,8
28- Productos química inorgánica	100,1	90,3	89,8	71,5	108,9
29- Productos química orgánica	165,8	157,5	153,7	102,5	129,8
30- Productos farmacéuticos	556,9	538,7	546,7	542,6	680,4
31- Abonos y fertilizantes	29,7	42,1	67,3	17,2	30,4
32- Pinturas, barnices, tintas	57,6	58,9	54,2	44,4	48,9
33- Perfumería-tocador	398,9	373,2	312,9	269,8	282,7
34- Jabones y pastas dentales	103,8	101,3	98,3	97,1	128,5
35- Materias albuminoideas y colas	57,7	50,0	33,8	27,0	29,9
36- Explosivos, fósforos, inflamables	1,9	4,9	s	0,7	s
37- Productos fotográficos-cinematográficos	0,0	0,0	s	0,0	s
38- Productos diversos industria química	594,8	617,9	545,2	473,6	855,6

Nota: datos preliminares estimados por extrapolación, proyección o imputación. Fuente: Instituto Nacional de Estadística y Censos.

Elaboración: Dirección Provincial de Estadística.

Exportaciones por Secciones y capítulos

Cuadro 57. (Continuación). Exportaciones Totales por Secciones y Capítulos. Provincia de Buenos Aires. Años 2017 al 2021.
En millones de u\$s

Sección/Capítulo	Exportaciones Totales				
	2017	2018	2019	2020	2021
VII- Plástico, caucho y sus manufacturas	1.073,4	1.027,7	805,4	635,1	894,6
39- Fibras sintéticas y resinas	830,7	810,8	566,5	531,7	755,0
40- Caucho natural o sintético	242,8	216,9	238,9	103,4	139,5
VIII- Pieles, cueros y sus manufacturas (excepto calzado)	430,1	427,0	311,7	192,8	298,1
41- Pieles y cueros	387,3	382,9	273,4	170,0	268,9
42- Marroquinería	15,5	18,7	17,4	10,9	13,2
43- Peletería	27,3	25,4	20,9	12,0	15,9
IX- Madera, carbón vegetal, corcho y sus manufacturas	9,2	4,8	5,2	7,0	12,8
44- Maderas, carbón vegetal	9,2	4,8	5,2	6,9	12,8
45- Corcho y sus manufacturas	0,0	0,0	0,0	0,1	0,0
46- Espartería y cestería	0,0	0,0	0,0	0,0	0,0
X- Pasta de madera, papel, cartón	85,3	93,5	81,1	63,6	92,3
47- Materias p/fabricación de papel	0,1	0,1	s	s	0,3
48- Papel, pastas de celulosa, cartón	56,5	67,3	57,6	49,0	71,5
49- Artículos de librería, artes graficas	28,8	26,1	s	s	20,6

Nota: datos preliminares estimados por extrapolación, proyección o imputación. Fuente: Instituto Nacional de Estadística y Censos.
Elaboración: Dirección Provincial de Estadística.

Exportaciones por Secciones y capítulos

Cuadro 57. (Continuación). Exportaciones Totales por Secciones y Capítulos. Provincia de Buenos Aires. Años 2017 al 2021.
En millones de u\$s

Sección/Capítulo	Exportaciones Totales				
	2017	2018	2019	2020	2021
XI- Materias textiles y sus manufacturas	159,7	173,9	173,0	103,6	149,2
50- Seda y subproductos	-	-	-	-	0,0
51- Lanas, pelos y crines	38,6	57,4	60,2	25,4	48,3
52- Algodón	0,8	0,8	0,6	0,7	1,2
53- Demás fibras textiles vegetales	0,1	0,2	0,2	0,1	0,1
54- Filamentos sintéticos	26,7	35,3	34,9	12,3	13,5
55- Fibras sintéticas discontinuas	7,7	6,4	2,3	5,0	6,6
56- Fieltros cordelería	47,4	45,9	48,2	39,7	50,4
57- Alfombras, tapices	3,2	3,6	2,5	1,4	1,3
58- Tejidos especiales	0,8	0,6	0,4	0,3	0,7
59- Telas impregnadas recubiertas	4,0	5,1	3,3	2,9	2,9
60- Tejidos de punto	3,8	0,8	0,6	0,3	0,6
61- Prendas de vestir y accesorios	16,2	9,6	10,9	8,4	14,6
62- Tejidos confeccionados	7,5	5,2	5,8	4,4	6,5
63- Prenderías y trapos	2,9	2,9	3,2	2,8	2,7
XII- Calzado, paraguas, flores artificiales y otros	39,8	7,0	6,9	4,1	7,4
64- Calzados y accesorios	38,5	6,1	5,8	3,2	6,1
65- Sombreros y accesorios	1,2	0,8	1,0	0,9	1,3
66- Paraguas, bastones, látigos	0,0	0,0	0,0	0,0	0,0
67- Plumas, flores artif., abanicos, pelucas	0,1	0,1	0,0	0,0	0,0
XIII- Manufacturas de piedra, yeso, cemento, etc.	65,6	70,2	93,2	59,5	81,6
68- Manufacturas de yeso, mica, cemento, piedra, etc.	24,4	22,5	22,1	15,5	18,6
69- Productos cerámicos	10,9	10,9	8,5	6,8	17,2
70- Vidrio y sus manufacturas	30,4	36,8	62,7	37,1	45,8

Nota: datos preliminares estimados por extrapolación, proyección o imputación. Fuente: Instituto Nacional de Estadística y Censos.
Elaboración: Dirección Provincial de Estadística.

Exportaciones por Secciones y capítulos

Cuadro 57. (Continuación). Exportaciones Totales por Secciones y Capítulos. Provincia de Buenos Aires. Años 2017 al 2021.
En millones de u\$s

Sección/Capítulo	Exportaciones Totales				
	2017	2018	2019	2020	2021
XIV- Perlas finas, piedras y metales preciosos, monedas y otros	6,5	4,7	5,8	4,9	3,8
71- Joyería, bisutería	6,5	4,7	5,8	4,9	3,8
XV- Metales comunes y sus manufacturas	751,5	972,4	1.008,7	603,1	1.032,0
72- Fundición, hierro y acero	110,6	232,3	268,8	196,3	402,7
73- Manufacturas de fundición, hierro y acero	529,2	614,4	627,8	301,6	498,8
74- Cobre	11,7	10,5	6,2	2,2	2,5
75- Níquel	0,0	0,0	0,1	0,0	0,0
76- Aluminio	32,7	52,5	54,3	77,2	97,2
78- Plomo	26,1	21,6	14,2	2,8	1,9
79- Cinc	0,3	1,2	2,1	1,5	2,1
80- Estaño	0,0	0,0	0,0	0,0	0,0
81- Otros metales comunes	0,6	0,6	0,2	0,1	0,1
82- Herramientas y cuchillería	9,4	11,3	12,6	7,2	8,4
83- Manufacturas diversas de metales	30,8	27,9	22,3	14,2	18,3
XVI- Máquinas, aparatos y material eléctrico; sus partes	459,7	482,8	487,0	403,4	474,4
84- Calderas, máquinas y artefactos mecánicos	379,0	406,5	406,2	346,4	386,6
85- Aparatos eléctricos y electrónicos	80,7	76,3	80,8	56,9	87,9
XVII- Material de transporte	4.384,9	5.389,0	4.780,1	2.925,2	4.983,8
86- Material ferroviario y de señalización	5,1	3,0	3,6	2,9	3,5
87- Automóviles y demás vehículos terrestres	4.358,6	5.377,5	4.771,6	2.920,9	4.978,8
88- Navegación aérea	17,3	0,2	0,1	0,2	0,3
89- Navegación marítima y fluvial	3,9	8,4	4,8	1,1	1,2
XVIII- Instrumentos de óptica, precisión, médico	54,4	49,3	50,1	38,1	52,4
90- Instrumentos óptica, medición, quirúrgico	53,1	47,6	48,5	36,7	50,6
91- Relojería	0,3	0,2	0,1	0,0	0,1
92- Instrumentos de música, registro del sonido, tv.	1,0	1,5	1,5	1,4	1,7

Nota: datos preliminares estimados por extrapolación, proyección o imputación. Fuente: Instituto Nacional de Estadística y Censos.

Elaboración: Dirección Provincial de Estadística.

Exportaciones por Secciones y capítulos

Cuadro 57. (Conclusión). Exportaciones Totales por Secciones y Capítulos. Provincia de Buenos Aires. Años 2017 al 2021.
En millones de u\$s

Sección/Capítulo	Exportaciones Totales				
	2017	2018	2019	2020	2021
XIX- Armas, municiones y sus partes y accesorios	7,5	7,8	5,9	5,8	11,0
93- Armas y municiones	7,5	7,8	5,9	5,8	11,0
XX- Mercancías y productos diversos	60,0	59,2	54,3	45,8	50,3
94- Muebles, mobiliario quirúrgico	30,1	31,2	25,9	20,5	23,7
95- Juguetes, art. Deportivos	9,1	4,9	5,2	2,9	3,3
96- Manufacturas diversas	20,7	23,0	23,2	22,4	23,4
XXI- Objetos de arte o colección y antigüedades	6,4	4,7	1.230,3	865,9	812,4
97- Objetos de arte, antigüedades	3,8	2,3	3,5	2,1	0,7
99- Aprovisionamiento de buques y aviones	2,5	2,4	1.226,9	863,8	811,7

Nota: datos preliminares estimados por extrapolación, proyección o imputación. Fuente: Instituto Nacional de Estadística y Censos.
Elaboración: Dirección Provincial de Estadística.

Exportaciones por Principales productos

Cuadro 58. Exportaciones Totales. 50 principales productos. Provincia de Buenos Aires. Años 2017 al 2021.
En millones de u\$s

Productos	Exportaciones Totales				
	2017	2018	2019	2020	2021
Total	19.240,8	21.292,7	22.992,8	19.424,5	28.022,5
Resto de productos	6.361,5	6.503,2	6.188,6	4.955,0	5.961,7
productos seleccionados	12.879,4	14.789,6	16.804,2	14.469,5	22.060,8
Vehículos p/transporte de mercancías,de peso total c/carga máxima <= a 5 t.,c/motor de émbolo o pistón,encendido por compresión(Diésel o semi-Diésel),ncop.	2.925,8	3.732,1	3.579,4	2.188,0	3.495,0
Harina y "pellets" de la extracción del aceite de soja	1.198,4	1.302,1	1.231,8	2.078,2	2.919,4
Maíz en grano	1.001,1	1.236,4	1.740,7	1.608,9	2.402,3
Trigo y morcajo,excluidos trigo duro y p/siembra	969,0	1.150,1	1.006,5	836,6	1.855,6
Aceite de soja en bruto,incluso desgomado	642,1	456,9	546,4	s	1.809,6
Carne bovina,deshuesada,congelada	319,8	605,0	1.132,0	1.001,4	955,2
Porotos de soja excluidos p/siembra	860,2	459,6	1.082,9	723,5	817,6
Aprovisionamiento de combustibles y lubricantes a buques y aeronaves	-	-	1.162,8	829,8	786,5
Aceite de girasol en bruto	323,2	280,9	341,4	267,5	663,5
Vehículos p/transporte de personas,de cilindrada > a 2500cm3,c/motor de émbolo o pistón,encendido por compresión(Diésel o semi-Diésel),ncop.	350,0	s	s	s	s
Carne bovina,deshuesada,fresca o refrigerada	362,7	416,4	421,6	363,5	421,2
Naftas excluidas p/petroquímica	169,4	285,1	220,3	170,5	356,9
Biodiésel y sus mezclas,s/aceites de petróleo o de mineral bituminoso o c/un contenido <= al 70% en peso de estos aceites	126,1	s	s	s	s
Cebada en grano excluida cervecera	218,8	276,0	344,4	197,5	341,9
Cebada cervecera	189,3	266,8	332,8	284,4	255,7

Nota: datos preliminares estimados por extrapolación, proyección o imputación. Fuente: Instituto Nacional de Estadística y Censos.
Elaboración: Dirección Provincial de Estadística.

Exportaciones por Principales productos

Cuadro 58. (Continuación). Exportaciones Totales. 50 principales productos. Provincia de Buenos Aires. Años 2017 al 2021.
En millones de u\$s

Productos	Exportaciones Totales				
	2017	2018	2019	2020	2021
Vehículos p/transporte <= a 6 personas,de cilindrada > a 1500cm3 y <= a 3000cm3,c/motor de émbolo o pistón,encendido por chispa	304,2	268,6	94,1	71,5	238,8
Vehículos p/transporte <= a 6 personas,de cilindrada > a 1000cm3 y <= a 1500cm3,c/motor de émbolo o pistón,encendido por chispa	0,0	s	s	s	227,0
Propano licuado excluido crudo	191,1	226,8	164,7	121,9	211,4
Tubos s/costura,aceros aleados s/revestir,diámetro <= a 229mm.p/entubación o producción de pozos de petróleo o gas	215,8	s	s	s	s
Butanos licuados	128,3	163,8	144,2	88,8	171,4
Papas preparadas o conservadas s/vinagre o ácido acético,congeladas	165,1	164,8	188,4	140,8	163,9
Cueros y pieles curtidos de bovino,depilados,secos,plena flor s/dividir o divididos c/la flor,ncop.	185,2	197,2	187,1	108,4	157,2
Vehículos p/transporte de mercancías,de peso total c/carga máxima <= a 5 t.,c/motor de émbolo o pistón,encendido por chispa,ncop.	235,3	255,9	142,9	89,6	153,3
Copolímeros de etileno y alfa-olefina de densidad inferior a 0,94	-	s	s	s	s
Alimentos p/perros o gatos,acondicionados p/venta por menor	111,1	99,8	79,0	83,9	134,5
Polietileno densidad >=0,94,s/carga,en formas primarias,ncop.	120,1	161,9	95,3	s	133,9
Gasolinas excluidas de aviación	46,3	51,7	s	81,1	133,1
Malta s/tostar,entera o partida	255,6	228,0	238,0	102,3	130,3

Nota: datos preliminares estimados por extrapolación, proyección o imputación. Fuente: Instituto Nacional de Estadística y Censos.
Elaboración: Dirección Provincial de Estadística.

Exportaciones por Principales productos

Cuadro 58. (Continuación). Exportaciones Totales. 50 principales productos. Provincia de Buenos Aires. Años 2017 al 2021.
En millones de u\$s

Productos	Exportaciones Totales				
	2017	2018	2019	2020	2021
Filetes de merluzas(Merluccius spp., Urophycis spp.)congelados	142,3	154,3	150,8	112,9	130,1
Productos intermedios de otros aceros aleados excluido inoxidable	2,0	s	s	s	s
Tortas,harinas y "pellets" de grasas o aceites de girasol	55,0	60,9	68,3	62,5	123,6
Coque de petróleo s/calcinar	22,7	45,0	s	18,1	119,3
Chasis c/motor y cabina p/transporte de mercancías,de peso total c/carga máxima <= a 5 t.,c/motor de émbolo o pistón,encendido por compresión(Diésel o semi-Diésel)	75,0	108,6	58,6	56,9	112,0
Cortes de carne bovina congelada,s/deshuesar,ncop.	1,2	1,2	36,9	54,0	111,0
Salvados,moyuelos y residuos de leguminosas	41,0	46,7	40,5	80,4	106,0
Miel natural	88,3	61,1	51,1	81,8	105,6
Tubos s/costura,aceros aleados s/revestir,p/entubación o producción de pozos de petróleo o gas,ncop.	146,4	s	s	s	s
Leche entera, en polvo, gránulos o similares, s/azucarar, c/contenido de materias grasas > al 1,5%	49,1	88,8	74,1	118,6	s
Camarones, langostinos y otros decápodos excluidos de agua fría,enteros,congelados	94,6	129,9	99,6	56,3	94,8
Catalizadores en colmena cerámica o metálica,c/metales preciosos o sus compuestos como sustancia activa p/conversión catalítica de gases de escape de vehículos	58,9	s	s	s	s
Policloruro de vinilo s/mezclar c/otras sustancias,obtenido por suspensión,en formas primarias	67,6	s	63,5	s	s

Nota: datos preliminares estimados por extrapolación, proyección o imputación. Fuente: Instituto Nacional de Estadística y Censos.
Elaboración: Dirección Provincial de Estadística.

Exportaciones por Principales productos

Cuadro 58. (Conclusión). Exportaciones Totales. 50 principales productos. Provincia de Buenos Aires. Años 2017 al 2021.
En millones de u\$s

Productos	Exportaciones Totales				
	2017	2018	2019	2020	2021
Insecticidas presentados en envases exclusivamente de uso directo en aplicaciones domésticas excluidos que contengan bromometano (bromuro de metilo) o bromoclorometano	73,5	76,0	69,4	74,5	80,4
Polietileno densidad <0,94,s/carga,en formas primarias	54,1	66,6	37,4	50,1	79,2
Sorgo granífero,excluido p/siembra	13,8	9,4	15,7	18,5	78,7
Semilla de girasol excluida p/siembra	28,8	19,6	35,7	54,8	78,1
Coque de petróleo calcinado	38,2	s	s	s	s
Despojos de la especie bovina ncop.congelados	60,3	76,8	71,3	67,0	75,2
Vehículos p/transporte de personas,de cilindrada > a 1500cm3 y <= a 3000cm3,c/motor de émbolo o pistón,encendido por chispa,ncop.	98,8	s	s	s	s
Medicamentos c/productos de las partidas 2916/2920 ncop.,s/enzimas,acondicionados p/la venta por menor	53,6	49,2	61,5	56,8	70,5
Preparaciones bovinas	58,6	74,8	80,4	67,8	66,9

Nota: datos preliminares estimados por extrapolación, proyección o imputación. Fuente: Instituto Nacional de Estadística y Censos.
Elaboración: Dirección Provincial de Estadística.

Anexo de Zonas económicas

Zona	País\Territorio	Zona	País\Territorio	Zona	País\Territorio
MERCOSUR (Mercado Común del Sur)		Unión Europea		ASEAN (Asociación de Naciones del Sudeste Asiático)	
	Brasil (incluye Zonas Francas)		Austria		Brunei Darussalam
	Paraguay		Bélgica		Camboya (ex Kampuchea)
	Uruguay (incluye Zonas Francas)		Bulgaria		Filipinas
	Venezuela (a partir de 2012)		Chipre		Indonesia
Resto de ALADI (Asociación Latinoamericana de Integración)			Croacia (a partir de 2014)		Laos
	Bolivia (Incluye Zonas Francas)		Dinamarca		Malasia
	Colombia (Incluye Zonas Francas)		Eslovaquia		Myanmar
	Cuba		Eslovenia		Singapur
	Ecuador		España		Tailandia
	Perú		Estonia		Vietnam
	Venezuela (hasta 2011)		Finlandia	Oceanía	
SICA (Sistema de la Integración Centroamericana)			Francia (incluye Mónaco)		Australia (incluye territorios vinculados en Oceanía)
	Belice		Grecia		Fiji
	Costa Rica		Hungría		Islas Marianas Septentrionales
	El Salvador		Irlanda		Islas Marshall
	Guatemala		Italia (incluye San Marino)		Islas Salomón
	Honduras		Letonia		Kiribati
	Nicaragua		Lituania		Estados Federados de Micronesia
	Panamá (Incluye Zonas Francas)		Luxemburgo		Nauru
	República Dominicana		Malta		Nueva Zelandia (incluye territorios vinculados en Oceanía)
USMCA (ex NAFTA)			Países Bajos		Palau
	Canadá		Polonia		Papua Nueva Guinea
	Estados Unidos (incluye Puerto Rico y territorios vinculados en América y Oceanía)		Portugal		Samoa
	México		Reino Unido (hasta enero 2020)		Territorios vinculados a Francia y Gran Bretaña
Medio Oriente			República Checa		Tonga
	Arabia Saudita		República Federal de Alemania		Tuvalu
	Bahrein		Rumania		Vanuatu
	Emiratos Arabes Unidos	MAGREB y Egipto	Suecia	CEI: Comunidad de Estados de Independientes	
	Irán		Argelia		Armenia
	Iraq		Egipto		Azerbaiyán
	Israel		Libia		Bielorus
	Jordania		Marruecos		Kazajstan
	Kuwait		Túnez		Kirguistan
	Líbano		Mauritania		Moldova
	Omán	SACU: Unión Aduanera Sudafricana			Rusia
	Qatar		Botswana		Tayikistan
	República de Yemen		Lesotho		Turkmenistan
	Siria		Namibia		Uzbekistan
	Palestina		Sudáfrica		
			Swazilandia		