

Abril 2023

# ENCUESTA PERMANENTE DE HOGARES (EPH) TOTAL URBANO PANORAMA 2018-2022



**PRINCIPALES INDICADORES  
TERCER TRIMESTRE 2018- 2022**

DIRECCIÓN PROVINCIAL DE ESTADÍSTICA

MINISTERIO DE  
HACIENDA Y FINANZAS



GOBIERNO DE LA PROVINCIA DE  
**BUENOS AIRES**

Gobernador  
Axel KICILLOF

Vicegobernadora  
Verónica MAGARIO

Jefe de Gabinete de Ministros  
Martín INSAURRALDE

Ministro de Hacienda y Finanzas  
Pablo LÓPEZ

Subsecretario de Coordinación Económica y Estadística  
Nicolás TODESCA

Director Provincial de Estadística  
Diego RUSANSKY

Director de Estadísticas Económicas  
Daniel BESLER

Directora de Estadísticas Sociales  
Silvia TOMÁS

Director de Planificación, Metodología y Coordinación del SEP  
Federico FERELLA

## Departamento de Análisis de Estadísticas Sociales

Hilario FERREA

### Analistas

Horacio GONZÁLEZ, Marcia ILARREGUI, Laura KOHN, Carolina MONTERDE, Mariana ORTALE, Alexander RETAJAC, Alejandra TRUCCHIA , Ignacio SILVANI, Juliana RAVAZZOLI

## Departamento de Relaciones Institucionales

Trinidad M. PAGELLA

Resultados.

Datos tercer trimestre 2018-2022

Publicado en abril de 2023.

Signos convencionales:

- Cero absoluto

0 Cero por redondeo

/// Dato que no corresponde presentar

s Dato confidencial por aplicación de las reglas del secreto estadístico

Se puede visualizar este informe técnico y publicaciones en el siguiente link:

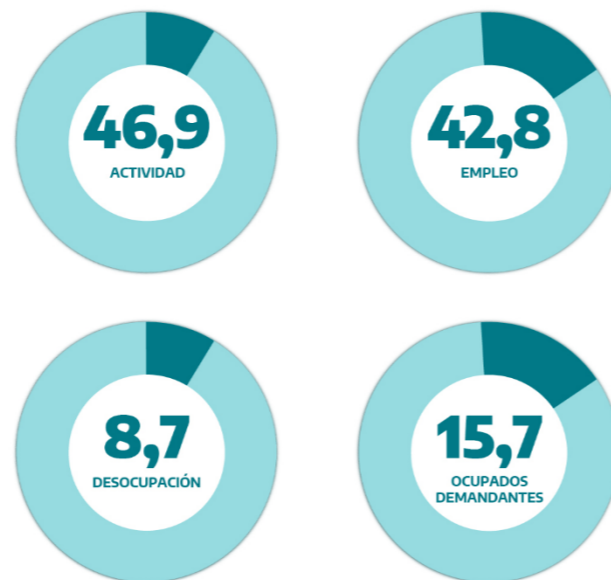
<http://www.estadistica.ec.gba.gov.ar/dpe/>



## ENCUESTA PERMANENTE DE HOGARES (EPH) TOTAL URBANO

3º TRIMESTRE 2022

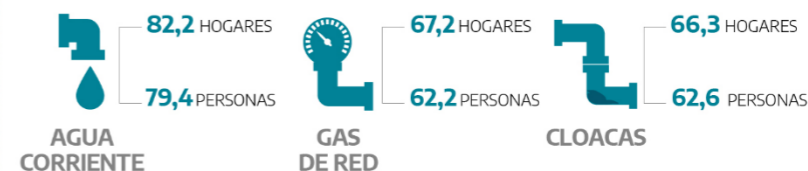
### INDICADORES DEL MERCADO LABORAL (En porcentaje)



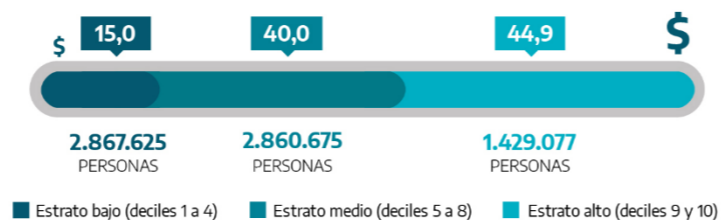
### HOGARES Y PERSONAS BAJO LA LÍNEA DE POBREZA (En porcentaje)



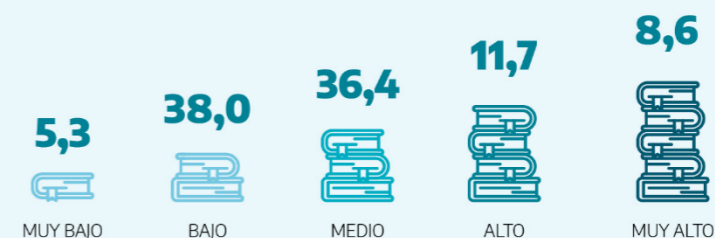
### ACCESOS A SERVICIOS BÁSICOS (En porcentaje)



### POBLACIÓN POR ESTRATO (en absolutos) Y APROPIACIÓN DEL INGRESO DE LA OCUPACIÓN (en porcentaje)



### HOGARES SEGÚN CLIMA EDUCATIVO (en porcentaje)



<b>PRESENTACIÓN</b> .....	<b>5</b>
<b>MERCADO DE TRABAJO</b> .....	<b>6</b>
Población de referencia. Total Buenos Aires urbano y Total 6 aglomerados urbanos .....	8
Tasa de Actividad. Total Buenos Aires urbano y Total 6 aglomerados urbanos .....	9
Tasa de Empleo. Total Buenos Aires urbano y Total 6 aglomerados urbanos .....	10
Tasa de Desocupación. Total Buenos Aires urbano y Total 6 aglomerados urbanos .....	11
Tasas Básicas del Mercado Laboral. Total Buenos Aires urbano .....	12
Tasa de ocupados demandantes. Total Buenos Aires urbano y Total 6 aglomerados urbanos .....	13
Tasas de subocupación demandante y no demandante. Total Buenos Aires urbano y Total 6 aglomerados urbanos .....	14
Tasa de sobreocupación horaria. Total Buenos Aires urbano y Total 6 aglomerados urbanos .....	15
Asalariados y Asalariados sin descuento jubilatorio. Total Buenos Aires urbano .....	16
Población ocupada según rama de actividad de la ocupación principal .....	17
Tasa de actividad. Indicadores de la población de 14 años y más .....	19
Tasa de empleo. Indicadores de la población de 14 años y más .....	21
Tasa de Desocupación. Indicadores de la población de 14 años y más .....	23
<b>DISTRIBUCIÓN DEL INGRESO</b> .....	<b>25</b>
Brecha del ingreso por medianas y promedios del ingreso per cápita familiar .....	27
Coficiente de Gini del ingreso per cápita familiar .....	28
Población según escala de ingreso total individual e Ingreso medio por estrato .....	29
Población ocupada según escala de ingreso de la ocupación principal e Ingreso medio por estrato .....	30
<b>POBREZA E INDIGENCIA</b> .....	<b>31</b>
Población de referencia. Total Buenos Aires urbano y Total 6 aglomerados urbanos .....	33
Pobreza. Total Buenos Aires urbano y Total 6 aglomerados urbanos .....	34
Indigencia. Total Buenos Aires urbano y Total 6 aglomerados urbano .....	35
<b>CONDICIONES DE VIDA</b> .....	<b>37</b>
Calidad de los materiales de la vivienda. Total Buenos Aires urbano y Total 6 aglomerados urbanos .....	39
Condición de hacinamiento. Total Buenos Aires urbano y Total 6 aglomerados urbanos .....	40
Acceso a servicios públicos. Total Buenos Aires urbano y Total 6 aglomerados urbanos .....	41
Cobertura médica. Total Buenos Aires urbano y Total 6 aglomerados urbanos .....	42
Clima educativo del hogar. Total Buenos Aires urbano y Total 6 aglomerados urbanos .....	44
<b>Metodología y Relevamiento</b> .....	<b>46</b>

# PRESENTACIÓN

## Encuesta permanente de hogares (EPH) total urbano. Tercer trimestre 2018-2022

---

A partir de abril de 2019, el **INDEC** retomó la publicación de los informes y las bases de microdatos de la **EPH total urbano**. Esta encuesta, resulta de la extensión del operativo continuo de la EPH, a través de la incorporación de aglomerados urbanos más pequeños, brindando así información con representatividad provincial urbana. La misma, se viene desarrollando desde 2010 durante los terceros trimestres.

A diferencia de la información publicada del **Total 6 aglomerados urbanos**, los datos presentados en este informe bajo la denominación **Total Buenos Aires urbano** incorporan información representativa de todas las localidades de más de 2.000 habitantes.

Cabe destacar que el agregado **Total 6 aglomerados urbanos** abarca al 83% de la población total de la provincia de Buenos Aires, mientras que el dato **Total Buenos Aires urbano** alcanza al 97%.

Se presentan en este informe los principales indicadores del mercado laboral urbano, pobreza e indigencia, distribución de ingresos y condiciones de vida para el período 2018-2022.



## Tasas básicas del Mercado Laboral

### TASA DE ACTIVIDAD



### TASA DE EMPLEO



### TASA DE DESOCUPACIÓN



### TASA DE SUBOCUPACIÓN



p.p.: Puntos Porcentuales

# I. Principales resultados por dimensión

## MERCADO DE TRABAJO

---

La **tasa de actividad** para el total Buenos Aires urbano alcanzó en el tercer trimestre de 2022 un **46,9%**, ubicándose 0,7 p.p. por encima del promedio 2018-2022 (excluyendo 2020, cuando descendió hasta 40,5%). El aumento con respecto a 2021 fue de 1,2 p.p.

La **tasa de empleo** alcanzó el **42,8%** en 2022, y significó un aumento de **1,1 puntos porcentuales (p.p.)** con respecto al tercer trimestre de 2021.

Por su parte, la **tasa de desocupación** reportó en el tercer trimestre de 2022 registros idénticos a los del mismo trimestre del año anterior. Luego del pico de 2020 (13,5%), en 2021 descendió hasta el **8,7%**, valor que se mantuvo en 2022.

La **tasa de subocupación** registró una disminución de 1,0 p.p. marcando con **11,3%** el valor más bajo del periodo 2018-2022.

# I. Mercado de trabajo

## Población de referencia. Total Buenos Aires urbano y Total 6 aglomerados urbanos

Cuadro 1. Población total y población económicamente activa. Totales por área geográfica. 2018 – 2022

Área geográfica	2018	2019	2020	2021	2022
<b>Total Buenos Aires</b>	<i>En miles</i>				
<b>Total población</b>	16.623	16.801	16.975	17.136	17.294
<b>Población económicamente activa</b>	7.707	7.711	6.867	7.835	8.109
Población ocupada	6.819	6.833	5.940	7.151	7.404
Población desocupada	888	877	927	685	705
<b>Total 6 aglomerados urbanos</b>	<i>En miles</i>				
<b>Total población</b>	13.464	13.498	14.568	14.736	14.902
<b>Población económicamente activa</b>	6.732	6.749	5.841	6.770	7.074
Población ocupada	5.996	6.009	5.031	6.142	6.455
Población desocupada	736	740	810	628	619

Fuente: Dirección Provincial de Estadística a partir de Encuesta Permanente de Hogares. INDEC.



# Tasa de Actividad

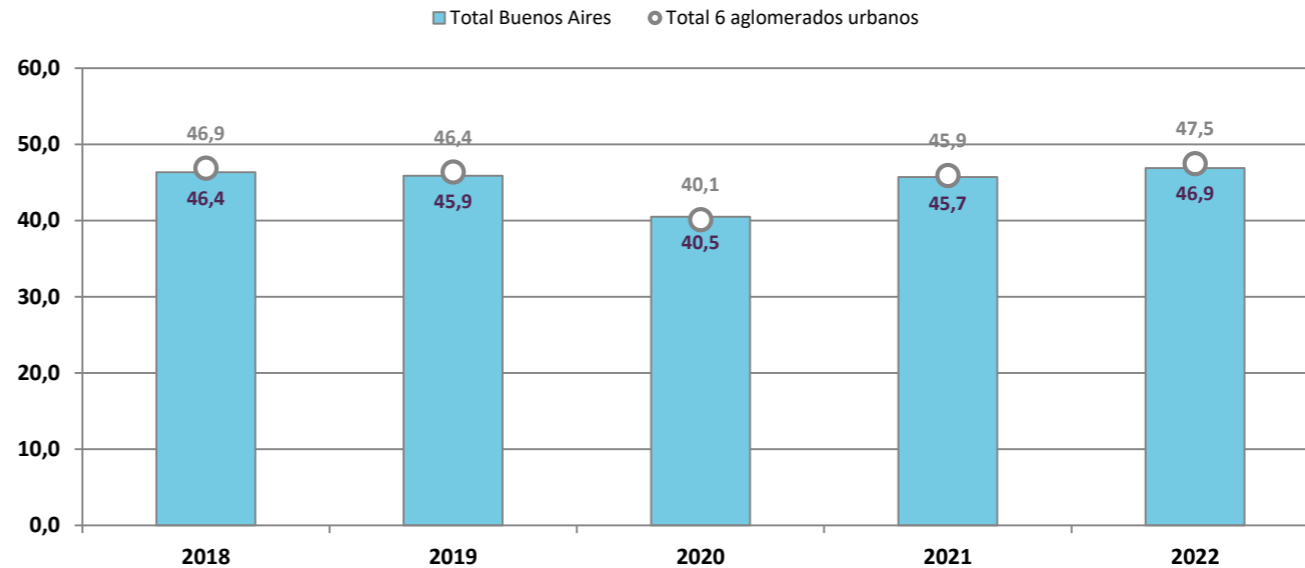
## Total Buenos Aires urbano y Total 6 aglomerados urbanos

A LO LARGO DE LA SERIE LA TASA DE ACTIVIDAD SE MOSTRÓ ESTABLE, CON EXCEPCIÓN DEL PERIODO DE PANDEMIA DONDE DESCENDIÓ 5,4 P.P EN EL TOTAL BUENOS AIRES Y 6,3 P.P. EN LOS 6 AGLOMERADOS.

SE OBSERVÓ UNA RECUPERACIÓN DE LA ACTIVIDAD EN EL 2021, LA CUAL CONTINUÓ EN EL 2022.

Cuadro 2. Tasa de actividad. Totales por área geográfica. 2018 – 2022. En porcentaje

Área geográfica	2018	2019	2020	2021	2022
<i>En Porcentaje</i>					
Total Buenos Aires	46,4	45,9	40,5	45,7	46,9
Total 6 aglomerados urbanos	46,9	46,4	40,1	45,9	47,5



Fuente: Dirección Provincial de Estadística a partir de Encuesta Permanente de Hogares. INDEC.

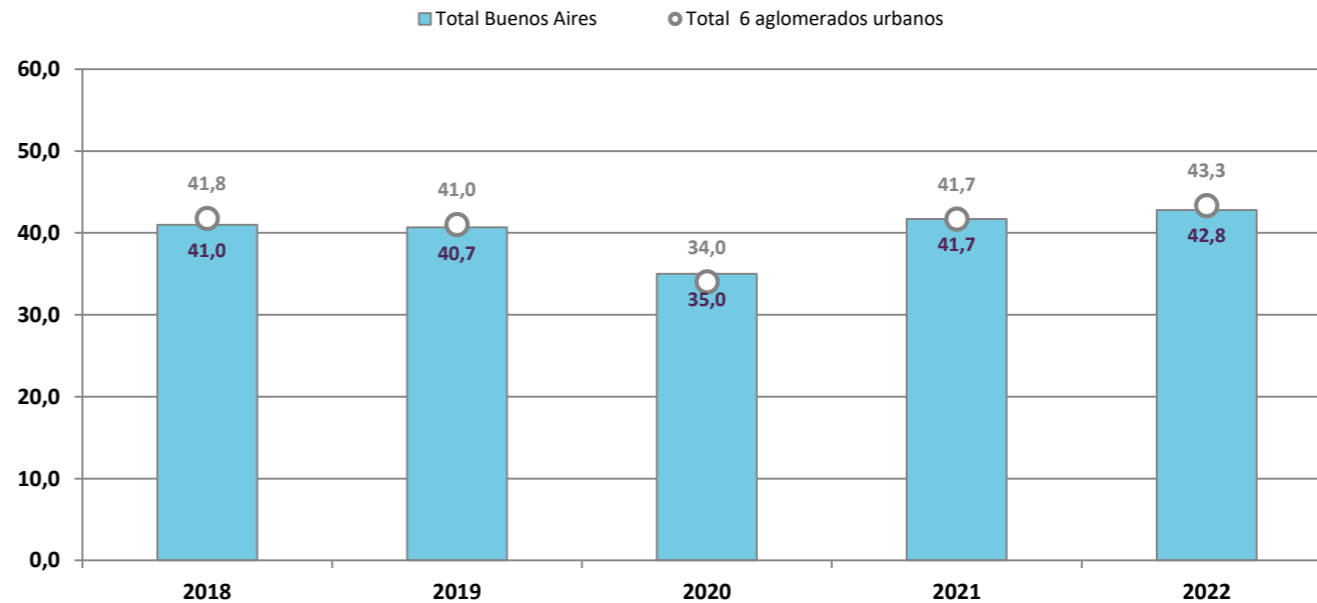
# Tasa de Empleo

## Total Buenos Aires urbano y Total 6 aglomerados urbanos

DESPUÉS DE LA DISMINUCIÓN DEL 2020, LA TASA DE EMPLEO CONTINUÓ RECUPERÁNDOSE EN EL 2021 Y 2022 EN AMBOS AGREGADOS GEOGRÁFICOS. EN EL 2022, EN EL AGLOMERADO TOTAL BUENOS AIRES, ALCANZÓ LOS VALORES MÁS ALTOS DE LA SERIE 2018-2022.

Cuadro 3. Tasa de empleo. Totales por área geográfica. 2018 – 2022. En porcentaje

Área geográfica	2018	2019	2020	2021	2022
<i>En Porcentaje</i>					
Total Buenos Aires	41,0	40,7	35,0	41,7	42,8
Total 6 aglomerados urbanos	41,8	41,0	34,0	41,7	43,3



Fuente: Dirección Provincial de Estadística a partir de Encuesta Permanente de Hogares. INDEC.

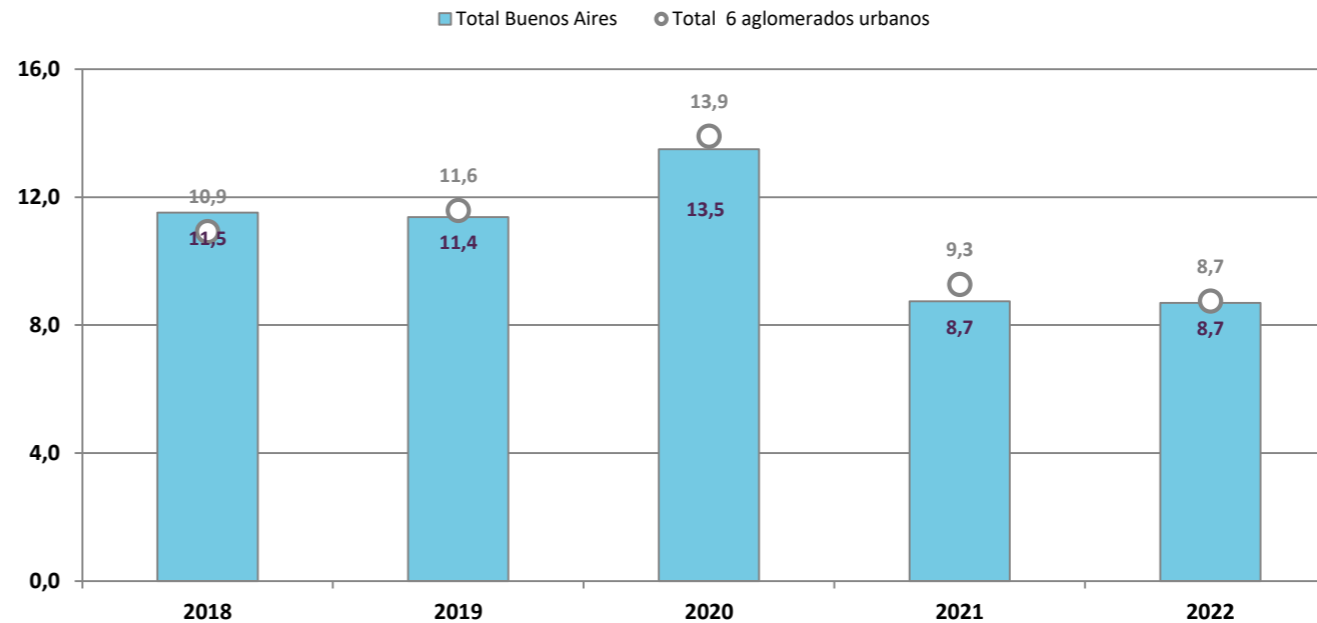
# Tasa de desocupación

## Total Buenos Aires urbano y Total 6 aglomerados urbanos

LA TASA DE DESOCUPACIÓN DE LOS 6 AGLOMERADOS URBANOS DE LA PROVINCIA SUPERÓ A LA DEL TOTAL URBANO EN TODA LA SERIE, CON EXCEPCIÓN DE 2018 Y 2022. EN 2021 Y 2022 LOS VALORES FUERON LOS MÁS BAJOS DE LA SERIE.

Cuadro 4. Tasa de desocupación. Totales por área geográfica. 2018 – 2022. En porcentaje

Área geográfica	2018	2019	2020	2021	2022
<i>En Porcentaje</i>					
Total Buenos Aires	11,5	11,4	13,5	8,7	8,7
Total 6 aglomerados urbanos	10,9	11,6	13,9	9,3	8,7



Fuente: Dirección Provincial de Estadística a partir de Encuesta Permanente de Hogares. INDEC.

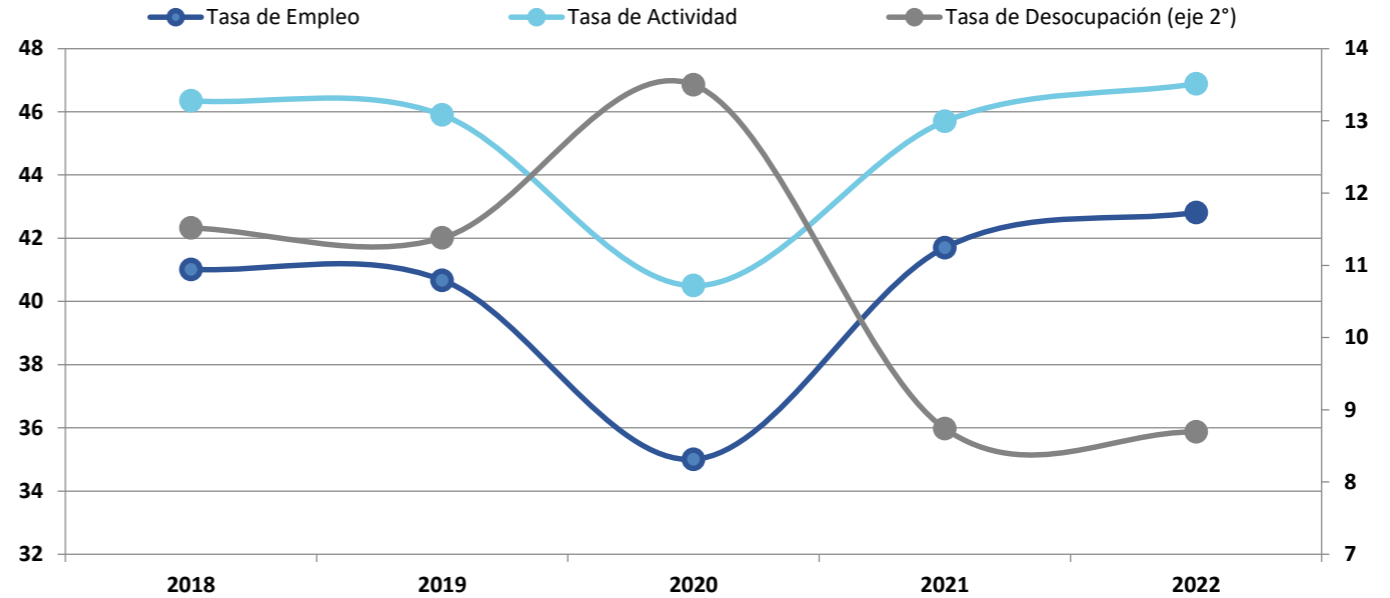
# Tasas básicas del Mercado Laboral

## Total Buenos Aires urbano

LA CAÍDA DE LOS NIVELES DE EMPLEO Y ACTIVIDAD LOGRARON REVERTIRSE A PARTIR DE 2021 Y EN 2022 ALCAZARON LOS REGISTROS MÁS ALTOS DE LA SERIE 2018-2022, CON 46,9% Y 42,8% RESPECTIVAMENTE.

LA DESOCUPACIÓN MOSTRÓ EN 2021 Y 2022 LOS VALORES MÁS BAJOS DEL PERÍODO.

Gráfico 1. Tasas básicas del mercado laboral. Total Buenos Aires urbano. 2018 – 2022. En porcentaje



Fuente: Dirección Provincial de Estadística a partir de Encuesta Permanente de Hogares. INDEC.

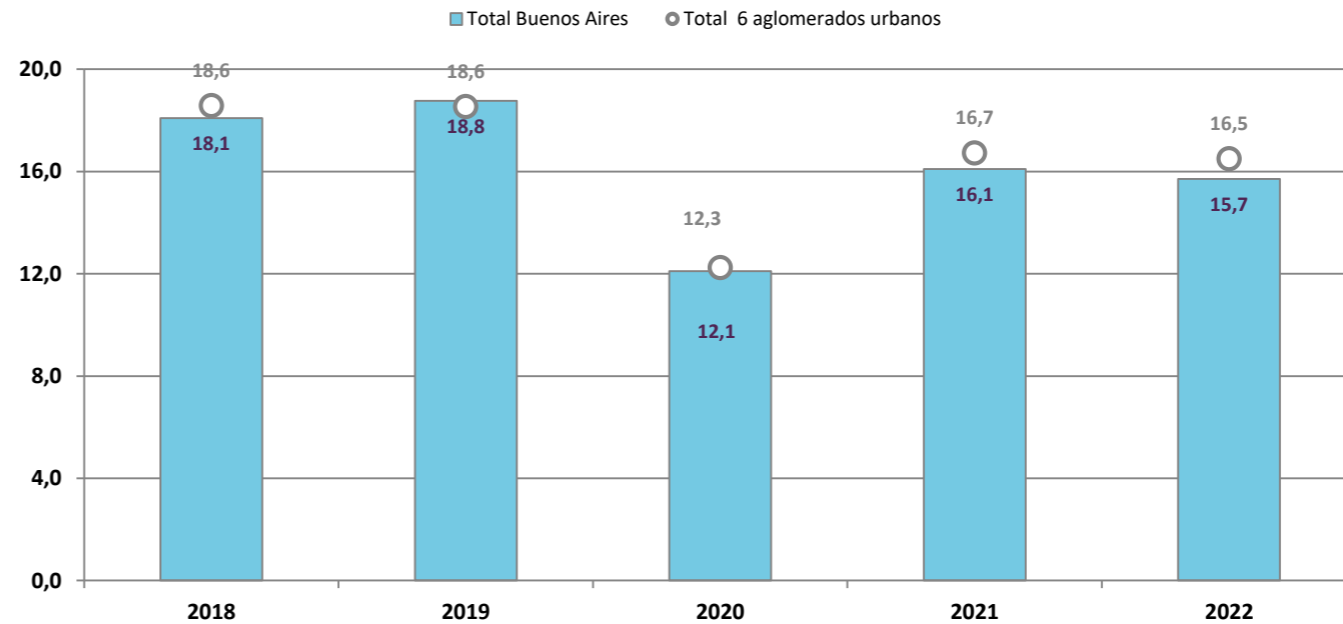
# Tasa de ocupados demandantes

## Total Buenos Aires urbano y Total 6 aglomerados urbanos

EN EL TOTAL URBANO PROVINCIAL LA TASA DE OCUPADOS DEMANDANTES EN 2022 DISMINUYÓ A 15,7%, 0,4 P.P. MENOS QUE EL AÑO ANTERIOR.

Cuadro 5. Tasa de ocupados demandantes. Totales por área geográfica. 2018 – 2022. En porcentaje

Área geográfica	2018	2019	2020	2021	2022
<i>En Porcentaje</i>					
Total Buenos Aires	18,1	18,8	12,1	16,1	15,7
Total 6 aglomerados urbanos	18,6	18,6	12,3	16,7	16,5



Fuente: Dirección Provincial de Estadística a partir de Encuesta Permanente de Hogares. INDEC.

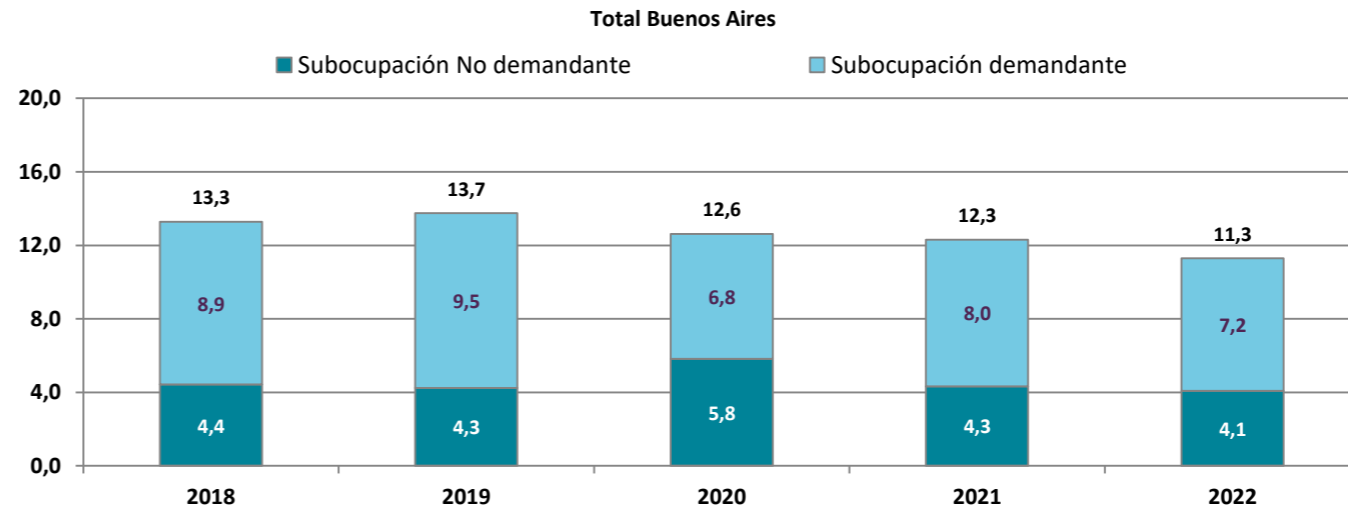
# Tasa de Subocupación

## Total Buenos Aires urbano y Total 6 aglomerados urbanos

LA TASA DE SUBOCUPACIÓN SE MANTUVO EN DESCENSO DESDE EL 2020, ALCANZANDO EN 2022 EL REGISTRO MÁS BAJO DE LA SERIE EN AMBOS AGREGADOS GEOGRÁFICOS.

Cuadro 6. Tasas de subocupación, demandante y no demandante. Totales por área geográfica. 2018 – 2022. En porcentaje

Área geográfica	2018	2019	2020	2021	2022
<i>En Porcentaje</i>					
<b>Total Buenos Aires</b>	<b>13,3</b>	<b>13,7</b>	<b>12,6</b>	<b>12,3</b>	<b>11,3</b>
Subocupación demandante	8,9	9,5	6,8	8,0	7,2
Subocupación No demandante	4,4	4,3	5,8	4,3	4,1
<b>Total 6 aglomerados urbanos</b>	<b>13,4</b>	<b>13,0</b>	<b>13,1</b>	<b>12,4</b>	<b>11,6</b>
Subocupación demandante	9,3	9,5	7,0	8,4	7,5
Subocupación No demandante	4,1	3,5	6,1	4,0	4,0



Fuente: Dirección Provincial de Estadística a partir de Encuesta Permanente de Hogares. INDEC.

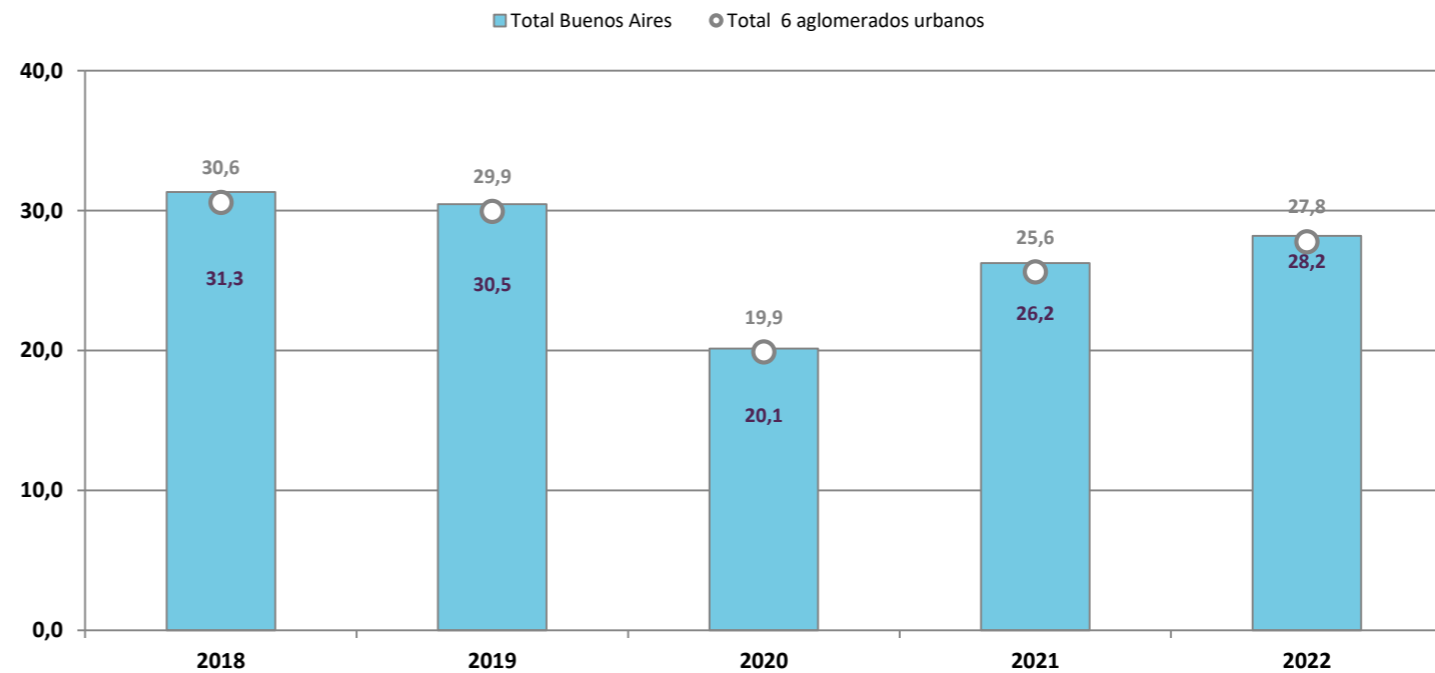
# Tasa de Sobreocupación

## Total Buenos Aires urbano y Total 6 aglomerados urbanos

ENTRE 2018 Y 2022, LA TASA DE SOBRECUPACIÓN HORARIA MOSTRÓ UNA CAÍDA DE 3,1P.P. EN EL TOTAL BUENOS AIRES Y DE 2,8 P.P. EN EL TOTAL 6 AGLOMERADOS URBANOS.

Cuadro 7. Tasa de sobreocupación horaria. Totales por área geográfica. 2018 – 2022. En porcentaje

Área geográfica	2018	2019	2020	2021	2022
<i>En Porcentaje</i>					
Total Buenos Aires	31,3	30,5	20,1	26,2	28,2
Total 6 aglomerados urbanos	30,6	29,9	19,9	25,6	27,8



Fuente: Dirección Provincial de Estadística a partir de Encuesta Permanente de Hogares. INDEC.

# Asalariados

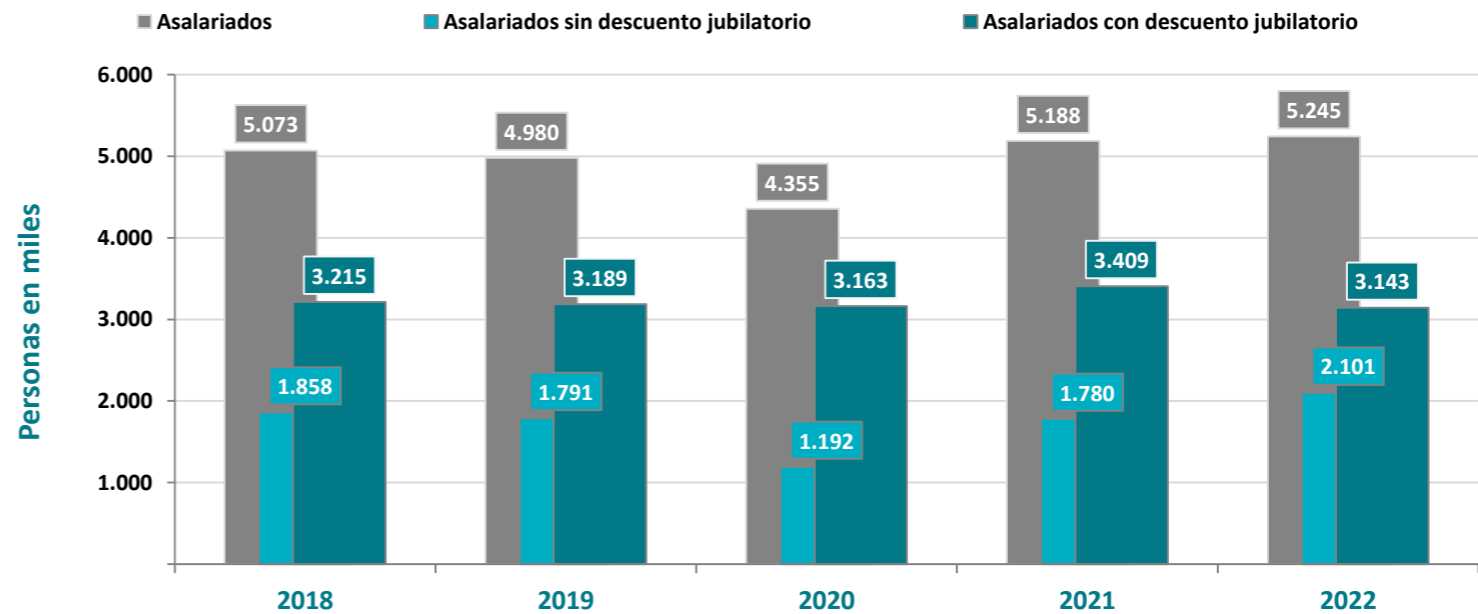
## Total Buenos Aires urbano

EN 2022 LAS PERSONAS EN RELACIÓN DE DEPENDENCIA REPRESENTARON CASI 3 DE CADA 4 OCUPADOS EN LA PROVINCIA DE BUENOS AIRES.

EL EMPLEO ASALARIADO INFORMAL MOSTRÓ UN ASCENSO DE 5,8 P.P., GENERANDO QUE SU PARTICIPACIÓN EN EL TOTAL DE ASLARIADOS AUMENTE HASTA EL 40,1% EN 2022, SIENDO EL REGISTRO MÁS ALTO DE TODO EL PERÍODO.

Cuadro 8. Tasa de asalariados, con y sin descuento jubilatorio. Total Buenos Aires urbano. 2018 – 2022. En porcentaje

Total Buenos Aires	2018	2019	2020	2021	2022
<b>Total Buenos Aires</b>					
<i>En Porcentaje</i>					
Asalariados	74,4	72,9	73,3	72,6	70,8
Asalariados sin descuento jubilatorio	36,6	36,0	27,4	34,3	40,1
Asalariados con descuento jubilatorio	63,4	64,0	72,6	65,7	59,9



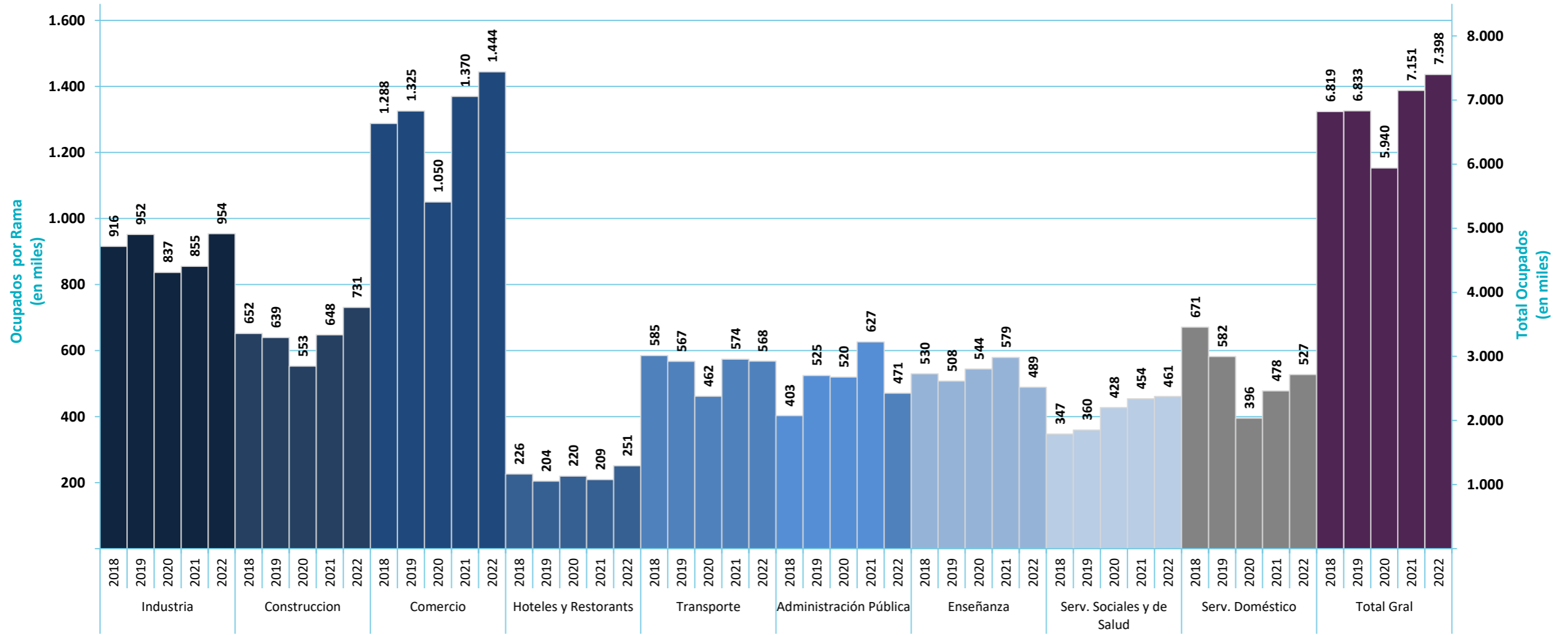
Fuente: Dirección Provincial de Estadística a partir de Encuesta Permanente de Hogares. INDEC.



# Población ocupada según rama de actividad

## Total Buenos Aires urbano

Población ocupada según rama de actividad de la ocupación principal.  
2018 – 2022. En miles



Fuente: Dirección Provincial de Estadística a partir de Encuesta Permanente de Hogares. INDEC.

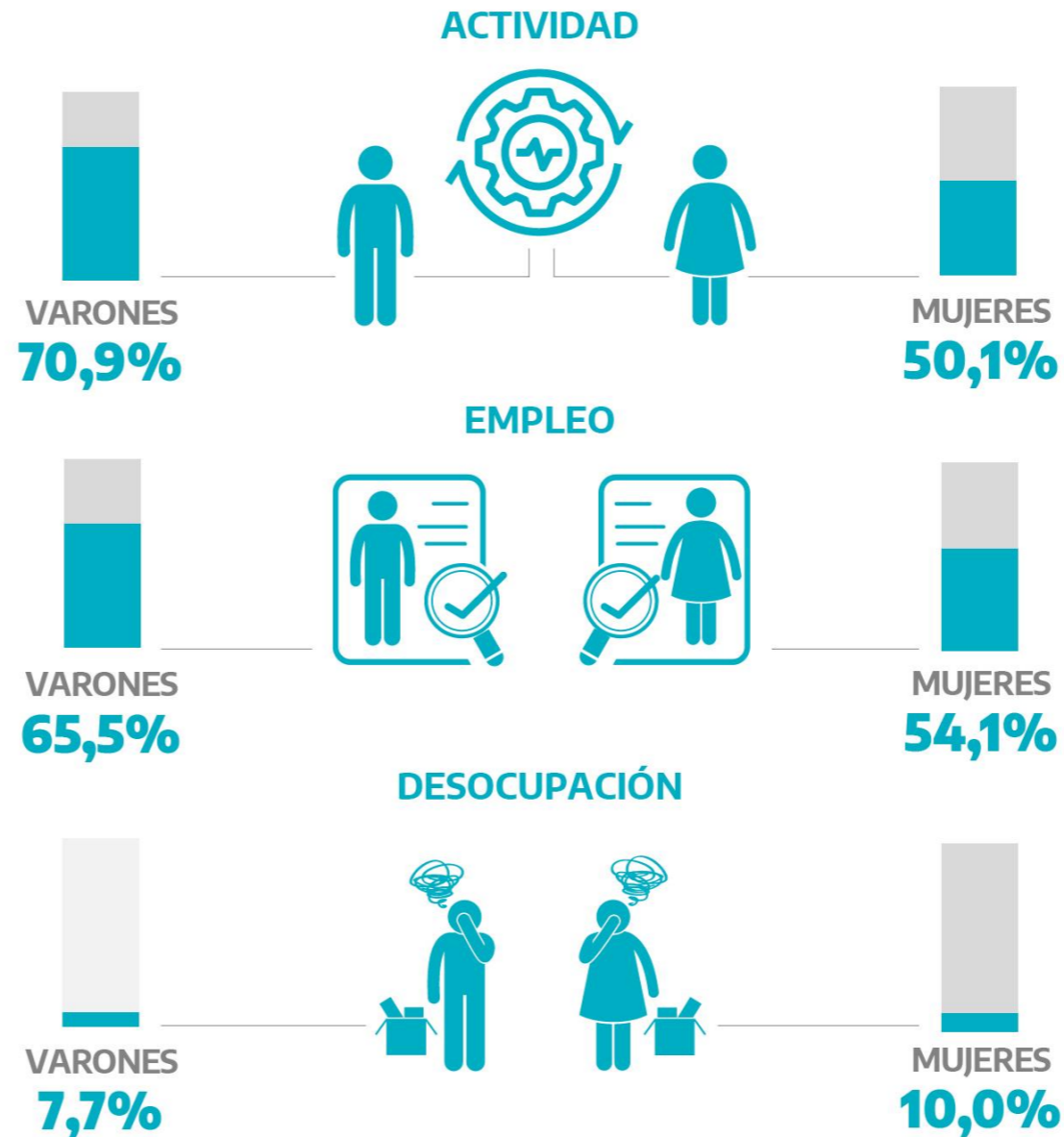
# Indicadores desagregados del Mercado Laboral

## Población de 14 años y más

MINISTERIO DE  
HACIENDA Y  
FINANZAS



GOBIERNO DE LA  
PROVINCIA DE  
**BUENOS  
AIRES**



# Indicadores de la población de 14 años y más

## Actividad. Total Buenos Aires urbano

LA TASA DE ACTIVIDAD DESAGREGADA POR SEXO Y GRUPOS DE EDAD SE MANTUVO RELATIVAMENTE ESTABLE DURANTE TODOS LOS TRIMESTRES, CON EXCEPCIÓN DE 2020. SIN EMBARGO, EN 2022 LOS VALORES ALCAZARON LOS REGISTROS MÁS ALTOS. EN LAS MUJERES Y VARONES JOVENES EL AUMENTO CON RESPECTO A 2021 FUE DE 4,5 P.P Y DE 3,5 P.P. RESPECTIVAMENTE.

Cuadro 9. Tasa de actividad. Indicadores de la población de 14 años y más. Total Buenos Aires urbano. 2018 – 2022. En porcentaje

Indicador	Total Buenos Aires				
	2018	2019	2020	2021	2022
	<i>En Porcentaje</i>				
<b>Tasa de actividad</b>	<b>58,7</b>	<b>57,9</b>	<b>52,8</b>	<b>58,8</b>	<b>60,2</b>
Tasa de actividad de mujeres	48,8	47,0	43,1	48,9	50,1
Tasa de actividad de varones	69,4	69,6	63,6	69,4	70,9
Tasa de actividad mujeres hasta 29 años	40,0	39,6	34,9	40,3	45,2
Tasa de actividad mujeres de 30 a 64 años	67,3	64,4	58,6	67,1	67,1
Tasa de actividad varones hasta 29 años	57,4	60,1	49,5	51,6	55,1
Tasa de actividad varones de 30 a 64 años	90,4	89,9	83,5	91,8	92,4

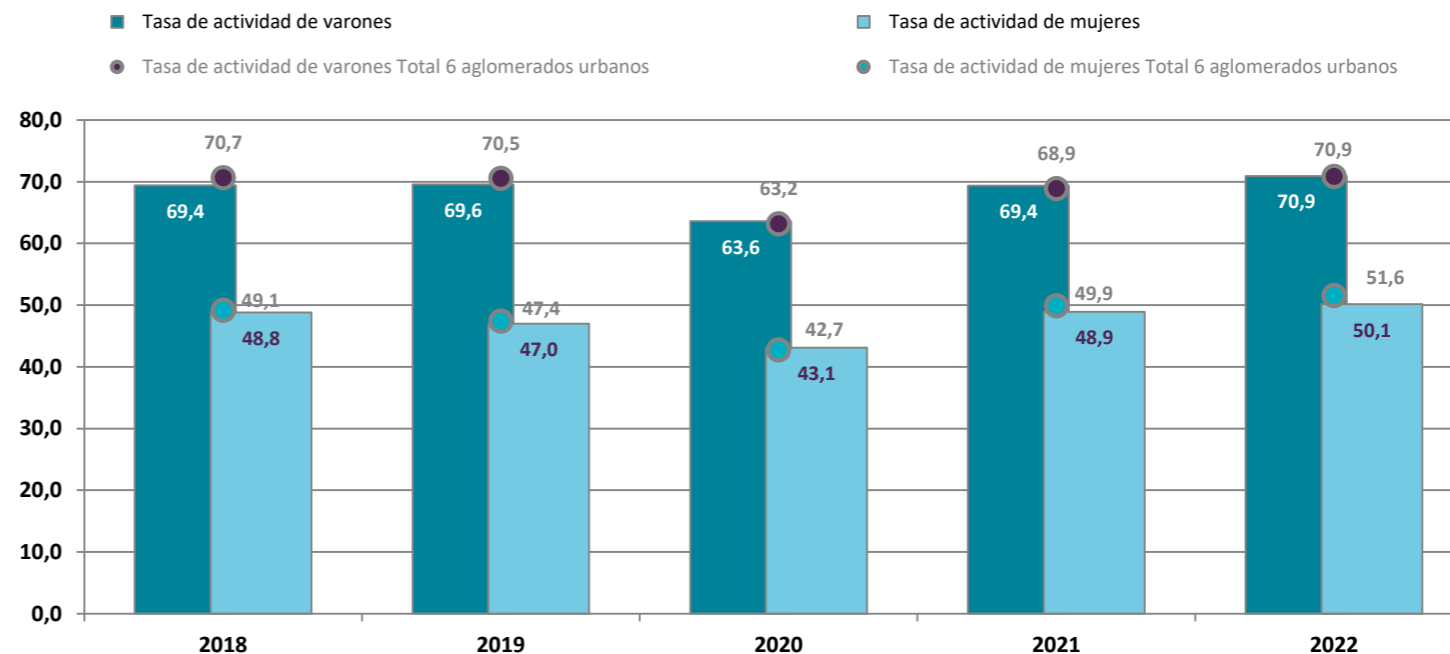
Fuente: Dirección Provincial de Estadística a partir de Encuesta Permanente de Hogares. INDEC.

# Indicadores de la población de 14 años y más

## Actividad. Total Buenos Aires urbano y Total 6 aglomerados urbanos

LAS BRECHA ENTRE VARONES Y MUJERES AUMENTÓ RESPECTO AL TERCER TRIMESTRE DE 2021, ALCANZANDO EN 2022 UN VALOR DE 20,8 P.P. EN EL TOTAL URBANO.

Gráfico 2. Tasa de actividad. Indicadores de la población de 14 años y más. Totales por área geográfica. 2018 – 2022. En porcentaje



Fuente: Dirección Provincial de Estadística a partir de Encuesta Permanente de Hogares. INDEC.

# Indicadores de la población de 14 años y más

## Empleo. Total Buenos Aires urbano

LA TASA DE EMPLEO DE LAS MUJERES ALCANZÓ EN 2022 EL VALOR MÁS ELEVADO DEL PERÍODO OBSERVADO, TANTO EN LAS JÓVENES COMO EN LAS ADULTAS. EN LOS VARONES ADULTOS, LA TASA DE 2022 SUPERÓ EN 4,0 P.P. A LA TASA DE 2018

Cuadro 10. Tasa de empleo. Indicadores de la población de 14 años y más. Total Buenos Aires. 2018 – 2022. En porcentaje

Indicador	Total Buenos Aires				
	2018	2019	2020	2021	2022
	<i>En Porcentaje</i>				
<b>Tasa de empleo</b>	<b>51,9</b>	<b>51,3</b>	<b>45,7</b>	<b>53,7</b>	<b>54,9</b>
Tasa de empleo de mujeres	42,6	40,9	36,1	44,0	45,1
Tasa de empleo de varones	62,0	62,5	56,3	64,0	65,5
Tasa de empleo mujeres hasta 29 años	30,8	28,8	24,3	32,9	35,7
Tasa de empleo mujeres de 30 a 64 años	60,9	58,8	51,5	62,0	62,8
Tasa de empleo varones hasta 29 años	46,7	47,9	39,2	43,2	46,4
Tasa de empleo varones de 30 a 64 años	83,6	84,3	76,6	87,1	87,5

Fuente: Dirección Provincial de Estadística a partir de Encuesta Permanente de Hogares. INDEC.

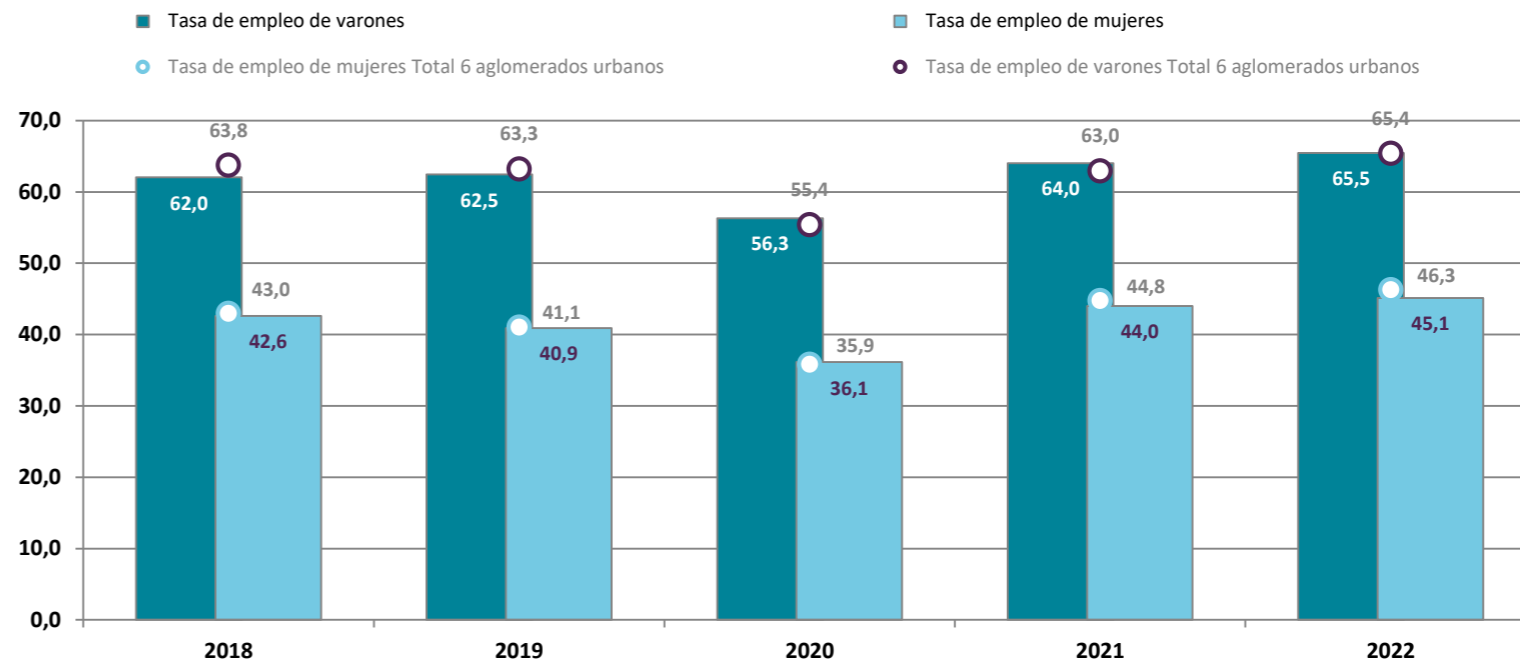
# Indicadores de la población de 14 años y más

## Empleo. Total Buenos Aires urbano y Total 6 aglomerados urbanos

LA BRECHA DE GÉNERO EN LA TASA DE EMPLEO ENTRE VARONES Y MUJERES PRESENTÓ VALORES SIMILARES EN LOS ÚLTIMOS TRES AÑOS.

SE DESTACÓ LA CAÍDA DE LA BRECHA ENTRE LA POBLACIÓN JÓVEN. LA MISMA PASÓ DE 15,9 P.P. EN EL 2018 A 10,7 P.P. EN EL 2022.

Gráfico 3. Tasa de empleo. Indicadores de la población de 14 años y más. Totales por área geográfica. 2018 – 2022. En porcentaje



Fuente: Dirección Provincial de Estadística a partir de Encuesta Permanente de Hogares. INDEC.

# Indicadores de la población de 14 años y más

## Desocupación. Total Buenos Aires urbano

LA DESOCUPACIÓN ENTRE LAS MUJERES EN 2022, MOSTRÓ VALORES POR DEBAJO DE LOS DE 2018, EN AMBOS GRUPOS ETARIOS.

EN LOS VARONES LA DESOCUPACIÓN TAMBIÉN DISMINUYÓ ENTRE 2018 Y 2020. EN EL 2022, LA TASA MANTUVO EL MISMO VALOR DE 2021, PRODUCTO DE UNA CAÍDA EN LA TASA DE LOS MÁS JOVENES Y UN LEVE AUMENTO EN LA TASA DE LOS VARONES ADULTOS.

Cuadro 11. Tasa de desocupación. Indicadores de la población de 14 años y más. Total Buenos Aires. 2018 – 2022. En porcentaje

Indicador	Total Buenos Aires				
	2018	2019	2020	2021	2022
	<i>En Porcentaje</i>				
<b>Tasa de desocupación</b>	<b>11,5</b>	<b>11,4</b>	<b>13,5</b>	<b>8,7</b>	<b>8,7</b>
Tasa de desocupación de mujeres	12,7	13,0	16,2	10,1	10,0
Tasa de desocupación de varones	10,6	10,2	11,4	7,7	7,7
Tasa de desocupación mujeres hasta 29 años	23,1	27,5	30,3	18,3	21,0
Tasa de desocupación mujeres de 30 a 64 años	9,5	8,6	12,1	7,7	6,4
Tasa de desocupación varones hasta 29 años	18,7	20,4	20,8	16,2	15,6
Tasa de desocupación varones de 30 a 64 años	7,6	6,3	8,3	5,1	5,2

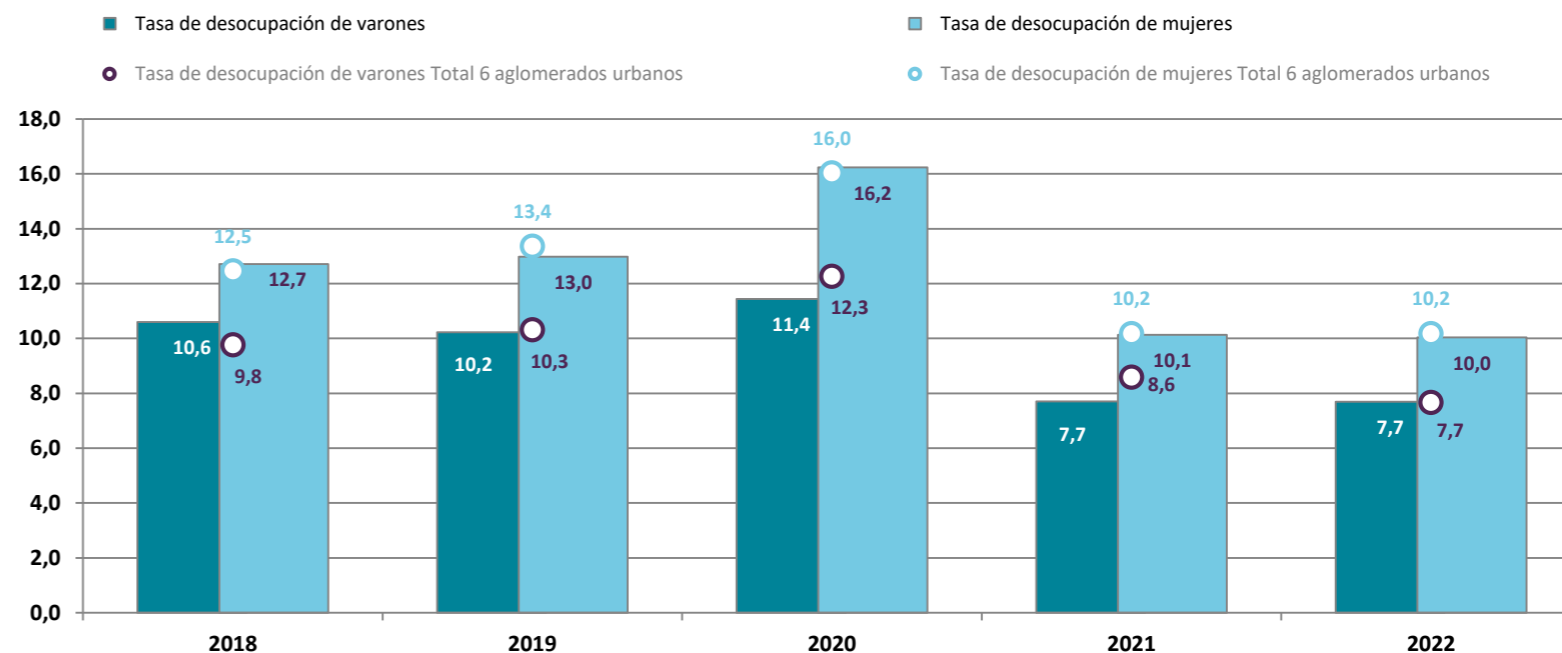
Fuente: Dirección Provincial de Estadística a partir de Encuesta Permanente de Hogares. INDEC.

# Indicadores de la población de 14 años y más

## Desocupación. Total Provincia de Buenos Aires y Total 6 aglomerados urbanos

LA BRECHA DE GÉNERO DE LA DESOCUPACIÓN SE MANTUVO ESTABLE ENTRE 2021 Y 2022.

Gráfico 4. Tasa de desocupación. Indicadores de la población de 14 años y más. Totales por área geográfica. 2018 – 2022. En porcentaje



Fuente: Dirección Provincial de Estadística a partir de Encuesta Permanente de Hogares. INDEC.





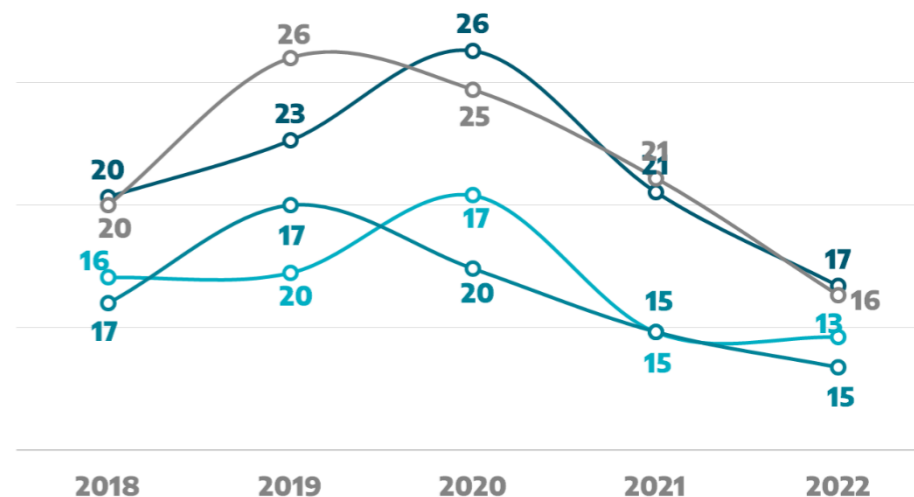
# ENCUESTA PERMANENTE DE HOGARES (EPH) TOTAL URBANO

3º TRIMESTRE 2022

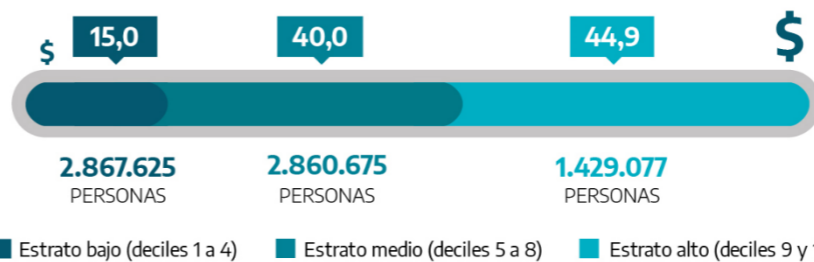
**Coefficiente de Gini del ingreso per cápita familiar**  
 ◊ Total Buenos Aires    ◊ Total 6 aglomerados urbanos



◊ TBA Mediana decil 10 / decil 1    ◊ TBA Promedio decil 10 / decil 1  
 ◊ T6A Mediana decil 10 / decil 1    ◊ T6A Promedio decil 10 / decil 1



**POBLACIÓN POR ESTRATO** (en absolutos)  
**Y APROPIACIÓN DEL INGRESO DE LA OCUPACIÓN** (en porcentaje)



## II. Resultado por dimensión

# DISTRIBUCIÓN DEL INGRESO

---

El **coeficiente de Gini** alcanzó el valor máximo de la serie durante la pandemia en 2020 para el total urbano de la Provincia (0,453) y para los 6 Aglomerados (0,457). En 2021 ambos descendieron por debajo de los valores de 2019, tendencia que continuó en 2022 alcanzando su valor mínimo (0,410 para el total urbano y 0,412 para los 6 aglomerados).

Las **brechas de ingreso** siguieron el mismo sentido, ascendentes desde 2018 a 2020 y descendente en los años 2021 - 2022.

En la **distribución del ingreso individual**, la serie mostró estables los niveles de desigualdad. Para 2022 el estrato más bajo (40% de la población con menores ingresos) concentró menos del 14,6% de la suma de ingresos individuales, el medio (40% de la población) concentró menos del 38,6%, en tanto que el 20% de mayores ingresos concentró más del 46,9%.

La **distribución del ingreso de la población ocupada** también presentó tendencias similares al ingreso individual. El estrato bajo concentró el 15,0% del ingreso de la ocupación principal, el medio alrededor del 40,0% y el alto alrededor del 44,9%.

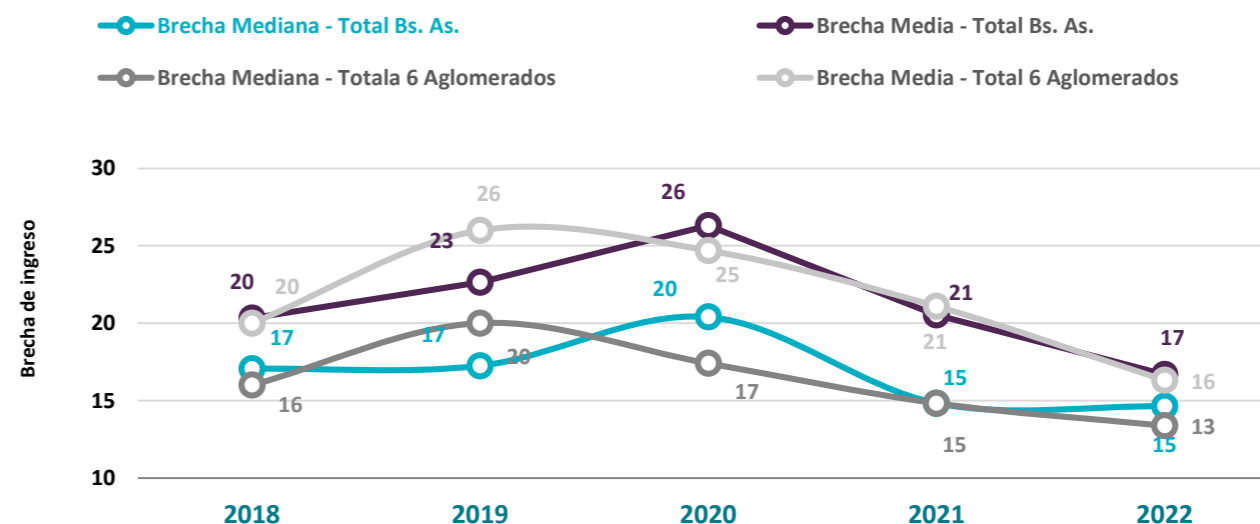
# Distribución del ingreso

## Brecha de ingresos por medianas y promedios del ingreso per cápita familiar

LA BRECHA DE INGRESOS PER CÁPITA MOSTRÓ UNA DISMINUCIÓN DE LA DESIGUALDAD ENTRE EL AÑO 2021 Y EL 2022 TANTO PARA EL TOTAL 6 AGLOMERADOS URBANOS COMO PARA EL TOTAL BUENOS AIRES.

Cuadro 12. Brecha de ingresos por medianas y promedios del ingreso per cápita familiar. Total Buenos Aires urbano y Total 6 aglomerados urbanos. 2018 – 2022

Área geográfica	2018	2019	2020	2021	2022
<b>Total Buenos Aires</b>					
Mediana decil 10 / decil 1	17	17	20	15	15
Promedio decil 10 / decil 1	20	23	26	21	17
<b>Total 6 aglomerados urbanos</b>					
Mediana decil 10 / decil 1	16	20	17	15	13
Promedio decil 10 / decil 1	20	26	25	21	16



Fuente: Dirección Provincial de Estadística a partir de Encuesta Permanente de Hogares. INDEC.

# Distribución del ingreso

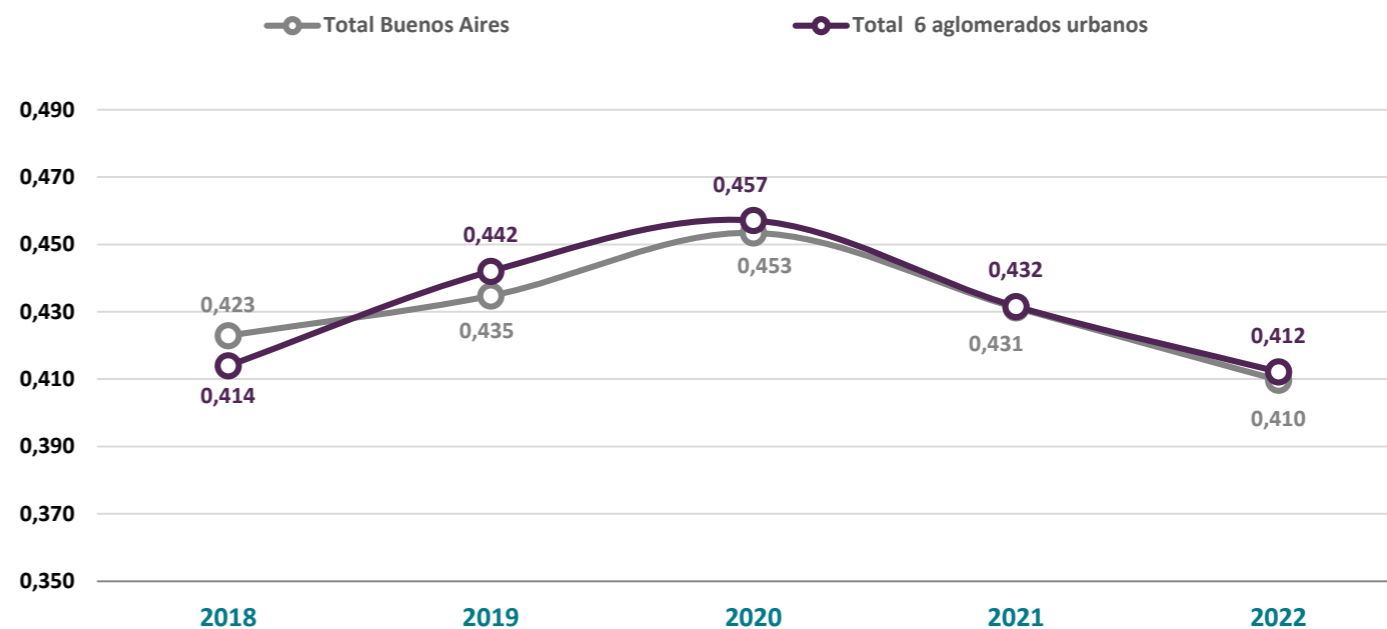
## Coeficiente de Gini del ingreso per cápita familiar

EL COEFICIENTE DE GINI DEL INGRESO PER CÁPITA FAMILIAR PRESENTÓ UN DESCENSO EN EL AÑO 2022 TANTO PARA EL TOTAL BUENOS AIRES COMO PARA LOS 6 AGLOMERADOS URBANOS.

Cuadro 13. Coeficiente de Gini del ingreso per cápita familiar. Total Buenos Aires urbano y Total 6 aglomerados urbanos. 2018 – 2022

Área geográfica	2018	2019	2020	2021	2022
Total Buenos Aires	0,423	0,435	0,453	0,431	0,410
Total 6 aglomerados urbanos	0,414	0,442	0,457	0,432	0,412

Coeficiente de Gini del ingreso per cápita familiar



Fuente: Dirección Provincial de Estadística a partir de Encuesta Permanente de Hogares. INDEC.

# Distribución del ingreso

## Población según escala de ingreso total individual.

Cuadro 14. Población según escala de ingreso individual. Total Buenos Aires urbano. 2018 – 2022

Estrato Total Buenos Aires	2018		2019		2020		2021		2022	
	Población por estrato (en miles)	Porcentaje del ingreso	Población por estrato (en miles)	Porcentaje del ingreso	Población por estrato (en miles)	Porcentaje del ingreso	Población por estrato (en miles)	Porcentaje del ingreso	Población por estrato (en miles)	Porcentaje del ingreso
<b>Bajo</b>	3.956	13,9	4.053	13,8	3.788	14,2	3.959	14,3	4.147	14,6
<b>Medio</b>	3.941	37,9	4.057	37,7	3.789	37,9	3.941	37,5	4.148	38,6
<b>Alto</b>	1.971	48,2	2.020	48,5	1.892	47,9	1.972	48,1	2.072	46,9
<b>Población con ingresos <sup>(1)</sup></b>	<b>9.868</b>	<b>100,0</b>	<b>10.130</b>	<b>100,0</b>	<b>9.468</b>	<b>100,0</b>	<b>9.871</b>	<b>100,0</b>	<b>10.367</b>	<b>100,0</b>
<b>Población sin ingresos</b>	<b>6.708</b>		<b>6.613</b>		<b>7.473</b>		<b>7.103</b>		<b>6.888</b>	
<b>Población sin respuesta</b>	<b>51</b>		<b>58</b>		<b>32</b>		<b>161</b>		<b>39</b>	
<b>Población total <sup>(2)</sup></b>	<b>16.626</b>		<b>16.801</b>		<b>16.974</b>		<b>17.135</b>		<b>17.294</b>	

Fuente: Dirección Provincial de Estadística a partir de Encuesta Permanente de Hogares. INDEC.

**Nota:** <sup>(1)</sup> Las diferencias en los totales de población y de ingresos entre los distintos cuadros se deben al uso de los diferentes ponderadores correspondientes en cada caso.

# Distribución del ingreso

## Población ocupada según escala de ingreso de la ocupación principal.

Cuadro 15. Población ocupada según escala de ingreso de la ocupación principal. Total Buenos Aires urbano. 2018 – 2022

Estrato Total Buenos Aires	2018		2019		2020		2021		2022	
	Población por estrato (en miles)	Porcentaje del ingreso	Población por estrato (en miles)	Porcentaje del ingreso	Población por estrato (en miles)	Porcentaje del ingreso	Población por estrato (en miles)	Porcentaje del ingreso	Población por estrato (en miles)	Porcentaje del ingreso
<b>Bajo</b>	2.648	15,8	2.655	15,2	2.275	15,7	2.773	15,0	2.868	15,0
<b>Medio</b>	2.642	41,8	2.654	40,5	2.275	41,4	2.756	39,9	2.861	40,0
<b>Alto</b>	1.321	42,4	1.326	44,2	1.134	42,9	1.378	45,1	1.429	44,9
<b>Ocupados con ingresos<sup>(1)</sup></b>	<b>6.612</b>	<b>100,0</b>	<b>6.636</b>	<b>100,0</b>	<b>5.685</b>	<b>100,0</b>	<b>6.907</b>	<b>100,0</b>	<b>7.157</b>	<b>100,0</b>
<b>Ocupados sin ingresos</b>	<b>206</b>		<b>200</b>		<b>253</b>		<b>243</b>		<b>246</b>	
<b>Población ocupada<sup>(1)</sup></b>	<b>6.818</b>		<b>6.836</b>		<b>5.938</b>		<b>7.150</b>		<b>7.403</b>	

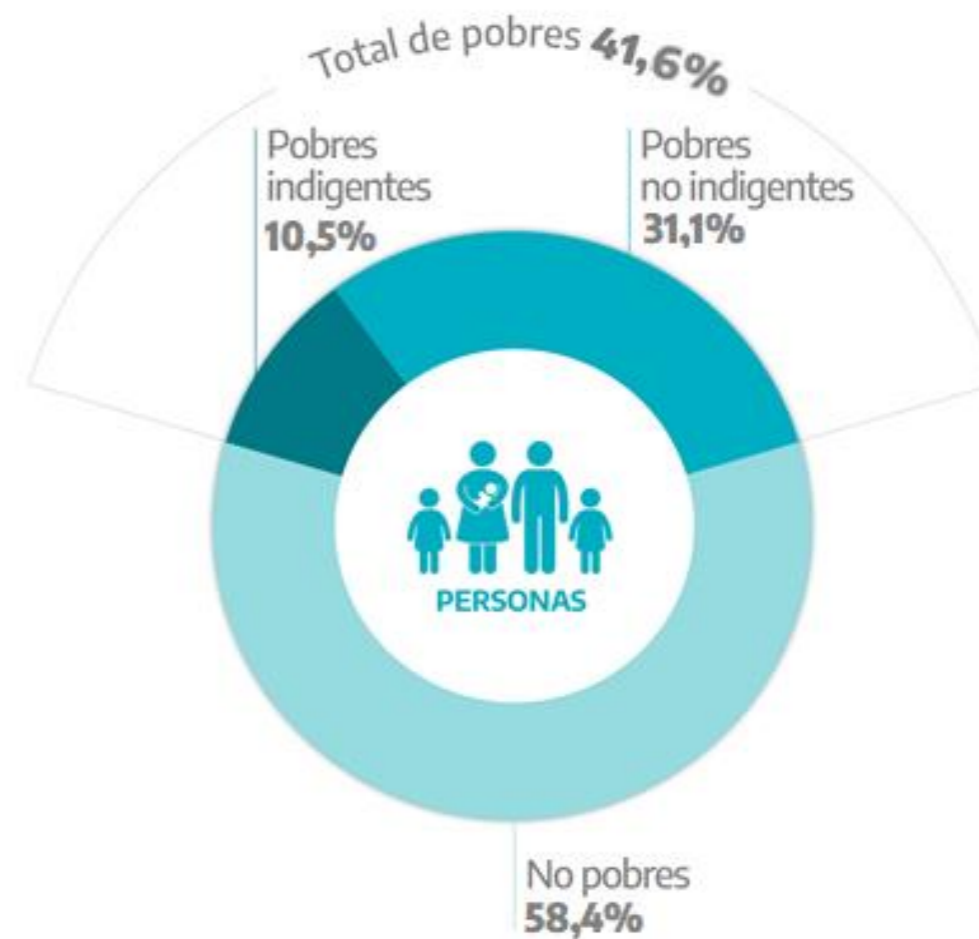
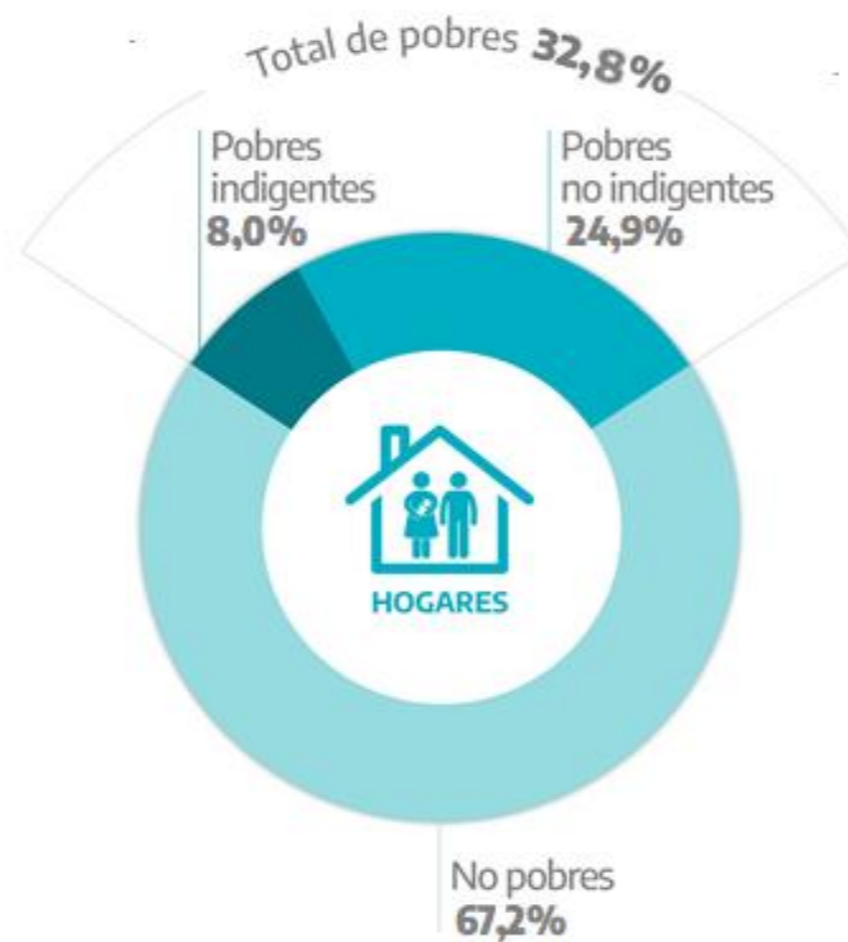
Fuente: Dirección Provincial de Estadística a partir de Encuesta Permanente de Hogares. INDEC.

**Nota:** <sup>(1)</sup> Las diferencias en los totales de población y de ingresos entre los distintos cuadros se deben al uso de los diferentes ponderadores correspondientes en cada caso.



### III. POBREZA E INDIGENCIA

**Tercer trimestre 2022**



# III. Resultados por dimensión

## POBREZA E INDIGENCIA

---

Durante el año 2022, en el agregado **Total Buenos Aires** la incidencia de la pobreza aumentó **0,8 p.p.** en los hogares y se redujo **0,3 p.p.** en las personas, respecto a 2021. Las tasas de pobreza mostraron las mismas magnitudes y tendencia en los agregados **Total Buenos Aires** y **6 aglomerados**.

Por su parte, en el **Total Buenos Aires** la incidencia de la indigencia aumentó en 2022 **0,3 p.p.** en los hogares y **0,6 p.p.** en las personas, respecto a 2021.

La evolución de los **indicadores de indigencia** no mostró diferencias significativas entre los agregados Total Buenos Aires y 6 aglomerados, salvo en el año 2019 con diferencias de aproximadamente 1 p.p. tanto en hogares como en personas. En los años 2021 y 2022 estas diferencias disminuyeron por debajo de los 0,5 puntos porcentuales.



# Pobreza e indigencia

## Población de referencia. Total Buenos Aires urbano

**Cuadro 16. Hogares y personas por condición de pobreza e indigencia<sup>1</sup>.  
Totales por agregado geográfico. 2018 – 2022. En miles**

Total Buenos Aires	2018	2019	2020	2021	2022
<i>En miles</i>					
<b>Total</b>					
Personas	16.623	16.801	16.973	17.137	17.292
Hogares	5.329	5.478	5.321	5.379	5.766
<b>Pobreza</b>					
Personas	4.800	5.951	7.593	7.173	7.188
Hogares	1.187	1.472	1.836	1.724	1.892
<b>Indigencia</b>					
Personas	1.146	1.495	2.493	1.698	1.814
Hogares	290	370	601	411	459

**Fuente:** Dirección Provincial de Estadística a partir de Encuesta Permanente de Hogares. INDEC.

**Nota:** <sup>(1)</sup> La DPE publica sistemáticamente indicadores de Pobreza e Indigencia a partir de información agregada semestralmente. En esta ocasión la estimaciones se realizaron para cada 3er trimestre de los años 2018-2022.

Para más precisiones sobre la metodología de calculo consultar el Anexo Metodológico, disponible en:

[http://www.estadistica.ec.gba.gov.ar/dpe/images/POBREZA\\_2S2020\\_ANEXO\\_ME\\_TODOLOGICO.pdf](http://www.estadistica.ec.gba.gov.ar/dpe/images/POBREZA_2S2020_ANEXO_ME_TODOLOGICO.pdf)

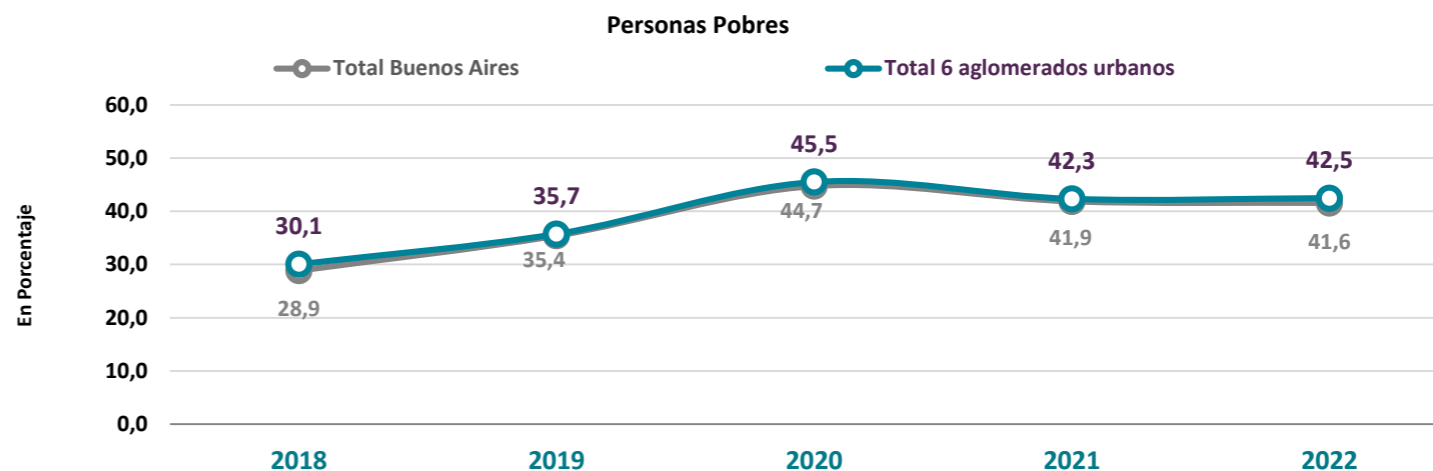
# Pobreza

## Total Buenos Aires urbano

LA PROPORCIÓN DE POBLACIÓN Y HOGARES BAJO LA LÍNEA DE POBREZA CRECIÓ DESDE 2018, ALCANZANDO UN VALOR MÁXIMO EN LOS DOS AGREGADOS GEOGRÁFICOS EN 2020.

Cuadro 17. Incidencia de la pobreza. Totales por área geográfica. 2018 – 2022. En porcentaje

Área geográfica	2018	2019	2020	2021	2022
<i>En Porcentaje</i>					
<b>Total Buenos Aires</b>					
Hogares	22,3	26,9	34,5	32,1	32,8
Personas	28,9	35,4	44,7	41,9	41,6
<b>Total 6 aglomerados urbanos</b>					
Hogares	23,3	27,6	35,7	33,2	33,7
Personas	30,1	35,7	45,5	42,3	42,5



Fuente: Dirección Provincial de Estadística a partir de Encuesta Permanente de Hogares. INDEC.

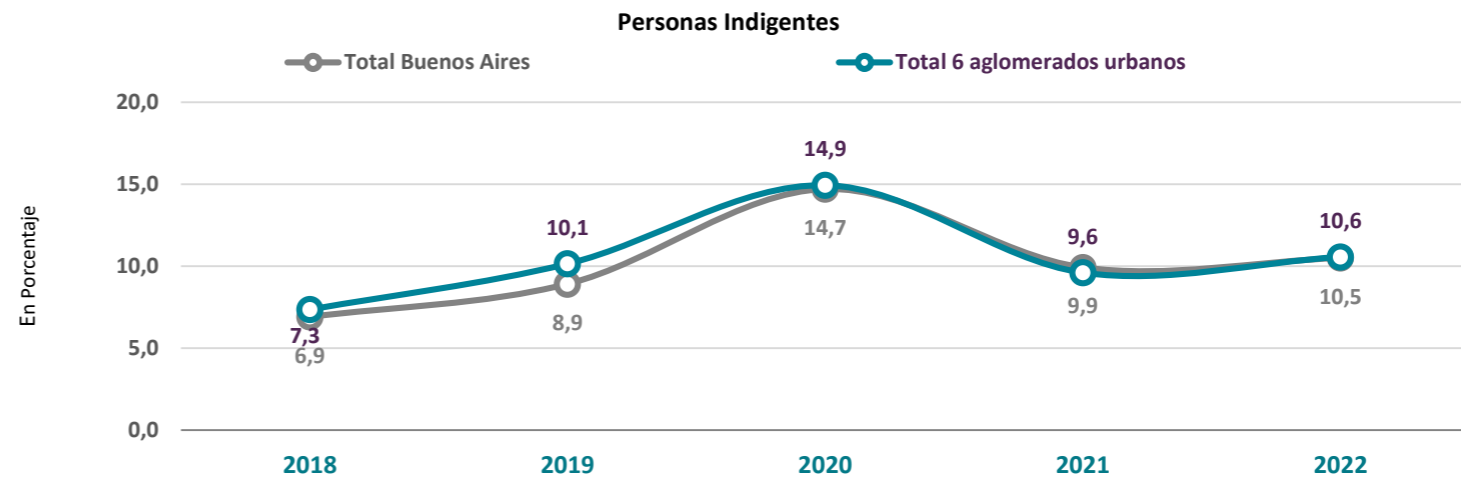
# Indigencia

## Total Buenos Aires urbano y Total 6 aglomerados urbanos

LA EVOLUCIÓN DE LOS INDICADORES DE INDIGENCIA NO MOSTRARON DIFERENCIAS SIGNIFICATIVAS ENTRE LAS DOS AGREGACIONES GEOGRÁFICAS. LA MAYOR DIFERENCIA SE OBSERVÓ EN EL 2019.

Cuadro 18. Incidencia de la indigencia. Totales por área geográfica. 2018 – 2022. En porcentaje

Área geográfica	2018	2019	2020	2021	2022
<i>En Porcentaje</i>					
<b>Total Buenos Aires</b>					
Hogares	5,4	6,8	11,3	7,6	8,0
Personas	6,9	8,9	14,7	9,9	10,5
<b>Total 6 aglomerados urbanos</b>					
Hogares	5,7	7,7	11,7	7,7	8,1
Personas	7,3	10,1	14,9	9,6	10,6



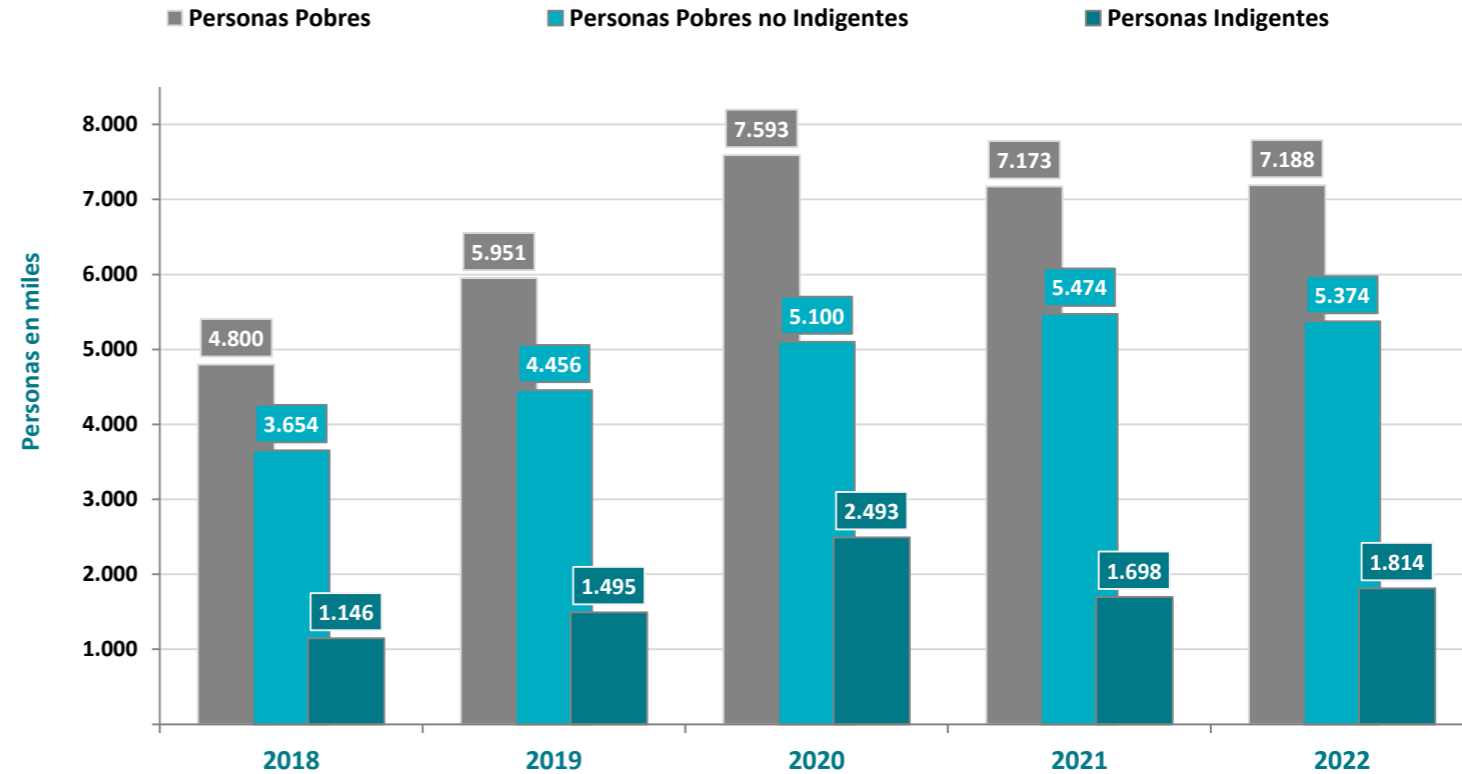
Fuente: Dirección Provincial de Estadística a partir de Encuesta Permanente de Hogares. INDEC.

# Pobreza e indigencia

## Total Buenos Aires urbano

Gráfico 5. Pobreza e indigencia. 2018 – 2022. Personas en miles

LA CANTIDAD DE PERSONAS QUE NO ALCANZARON A CUBRIR LA CANASTA BÁSICA ALIMENTARIA AUMENTÓ EN FORMA CONTINUA HASTA 2020. EN LOS AÑOS SUBSIGUIENTES, DESCENDIÓ HASTA ALCANZAR 7,2 MILLONES DE PERSONAS BAJO LA LINEA DE POBREZA EN LOS AÑOS 2021 Y 2022.



Fuente: Dirección Provincial de Estadística a partir de Encuesta Permanente de Hogares. INDEC.



## CONDICIONES DE VIDA

3º TRIMESTRE 2022

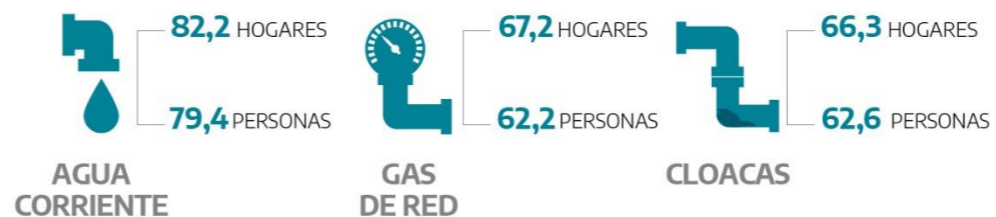
### CONDICIÓN DE HACINAMIENTO

(En porcentaje)



### ACCESOS A SERVICIOS BÁSICOS

(En porcentaje)



### HOGARES SEGÚN CLIMA EDUCATIVO

(en porcentaje)



# IV. Resultados por dimensión

## CONDICIONES DE VIDA<sup>1</sup>

---

Entre 2018 y 2022 se observó un aumento en **1,8 p.p** de los hogares con calidad “suficiente” de los **materiales de sus viviendas**; mientras que se mantuvieron los porcentajes de hogares con calidad de los materiales “insuficiente” en **7,5%**.

En cuanto a los **servicios públicos**, aumentaron los hogares (**0,4 p.p.**) que acceden al **agua corriente** mientras que entre las personas disminuyó en **0,1 p.p.** El acceso a las **cloacas** aumentó **4,2 p.p.** y **4,9 p.p.** en los hogares y personas respectivamente. Disminuyeron los hogares que acceden al **gas de red** en **4,1 p.p.**

En 2022 disminuyeron los hogares donde todos sus miembros cuentan con **cobertura de obra social**, prepaga, mutual o servicio de emergencia en **2,2 p.p.**

Entre 2018 y 2022 cayeron los porcentajes de hogares con **clima educativo** muy bajo y bajo (**0,3** y **5,8 p.p.** respectivamente), y aumentaron el medio, alto y muy alto (**4,0**, **0,8** y **1,2 p.p.** respectivamente) para el total urbano de la provincia de Buenos Aires.

En toda la serie se observó que los hogares y las personas del total urbano provincial presentaron mejores condiciones habitacionales que las correspondientes al total 6 aglomerados.

---

**Nota:** <sup>(1)</sup> La DPE publica sistemáticamente indicadores de Condiciones de Vida a partir de información agregada semestralmente. En esta ocasión la estimaciones se realizaron para cada 3er trimestre de los años 2018-2022.

Para más precisiones sobre la metodología de calculo consultar el Anexo Metodológico, disponible en:

<http://www.estadistica.ec.gba.gov.ar/dpe/index.php/sociedad/condiciones-de-vida/indicador-de-condiciones-de-vida-total-6-aglomerados>

---

# Calidad de los materiales de la vivienda

## Total Buenos Aires urbano y Total 6 aglomerados urbanos

Cuadro 19. Calidad de los materiales de la vivienda. Totales por área geográfica. 2018 – 2022. En porcentaje

Área geográfica	2018		2019		2020		2021		2022	
	Hogares	Personas	Hogares	Personas	Hogares	Personas	Hogares	Personas	Hogares	Personas
<i>En porcentaje</i>										
<b>Total Buenos Aires</b>										
Suficiente	77,9	74,4	78,8	75,0	78,1	73,7	81,8	78,4	79,7	76,3
Parcialmente insuficiente	14,6	16,7	13,4	15,6	13,3	16,1	10,5	11,8	12,8	14,6
Insuficiente	7,5	8,9	7,8	9,4	8,6	10,2	7,7	9,9	7,5	9,1
<b>Total 6 aglomerados urbanos</b>										
Suficiente	75,4	71,5	75,6	71,2	76,2	71,9	81,3	78,4	78,5	75,0
Parcialmente insuficiente	16,5	18,9	15,7	18,2	15,5	18,4	11,8	13,2	13,7	15,8
Insuficiente	8,1	9,5	8,7	10,5	8,3	9,7	7,0	8,4	7,8	9,2

Fuente: Dirección Provincial de Estadística a partir de Encuesta Permanente de Hogares. INDEC.

ENTRE 2021 Y 2022 LOS HOGARES Y PERSONAS EN VIVIENDAS CON CALIDAD DE LOS MATERIALES SUFICIENTE DISMINUYERON EN 2,1 P.P. Y 2,0 P.P. RESPECTIVAMENTE.

EN 2022, EL 79,7% DE LOS HOGARES Y EL 76,3% DE LAS PERSONAS HABITABAN EN VIVIENDAS CUYOS MATERIALES POSEÍAN CALIDAD SUFICIENTE.

# Condición de hacinamiento

## Total Buenos Aires urbano y Total 6 aglomerados urbanos

Cuadro 20. Condición de hacinamiento. Totales por área geográfica. 2018 – 2022. En porcentaje

Área geográfica	2018		2019		2020		2021		2022	
	Hogares	Personas	Hogares	Personas	Hogares	Personas	Hogares	Personas	Hogares	Personas
<i>En Porcentaje</i>										
<b>Total Buenos Aires</b>										
<b>Sin hacinamiento</b>	<b>97,7</b>	<b>95,4</b>	<b>97,5</b>	<b>95,2</b>	<b>97,6</b>	<b>95,9</b>	<b>97,3</b>	<b>94,2</b>	<b>97,5</b>	<b>95,5</b>
Menos de 2 personas por cuarto	83,7	75,3	83,9	74,8	84,0	76,6	85,3	76,7	83,8	75,7
De 2 a 3 personas por cuarto	14,0	20,1	13,7	20,4	13,5	19,3	12,1	17,5	13,7	19,8
<b>Con hacinamiento crítico</b>	<b>2,3</b>	<b>4,6</b>	<b>2,5</b>	<b>4,8</b>	<b>2,4</b>	<b>4,1</b>	<b>2,7</b>	<b>5,8</b>	<b>2,5</b>	<b>4,5</b>
<b>Total 6 aglomerados urbanos</b>										
<b>Sin hacinamiento</b>	<b>97,6</b>	<b>95,2</b>	<b>97,2</b>	<b>94,6</b>	<b>97,7</b>	<b>96,5</b>	<b>97,6</b>	<b>94,9</b>	<b>97,5</b>	<b>95,4</b>
Menos de 2 personas por cuarto	82,7	73,9	83,2	74,7	83,8	76,8	85,6	77,7	83,2	75,3
De 2 a 3 personas por cuarto	14,8	21,3	13,9	19,8	13,9	19,7	12,0	17,1	14,2	20,1
<b>Con hacinamiento crítico</b>	<b>2,4</b>	<b>4,8</b>	<b>2,8</b>	<b>5,4</b>	<b>2,3</b>	<b>3,5</b>	<b>2,4</b>	<b>5,1</b>	<b>2,5</b>	<b>4,6</b>

Fuente: Dirección Provincial de Estadística a partir de Encuesta Permanente de Hogares. INDEC.

EN EL TOTAL BUENOS AIRES URBANO EL PORCENTAJE DE HOGARES Y PERSONAS QUE VIVÍAN EN CONDICIONES DE HACINAMIENTO CRÍTICO SIMILAR QUE EN LOS 6 AGLOMERADOS EN 2022.



# Acceso a servicios públicos

## Total Buenos Aires urbano y Total 6 aglomerados urbanos

Cuadro 21. Acceso a servicios esenciales. Totales por área geográfica. 2018 – 2022. En porcentaje

Área geográfica	2018		2019		2020		2021		2022	
	Hogares	Personas	Hogares	Personas	Hogares	Personas	Hogares	Personas	Hogares	Personas
<i>En Porcentaje</i>										
<b>Total Buenos Aires</b>										
Agua corriente	81,7	79,5	82,8	81,1	81,1	79,2	81,5	79,7	82,2	79,4
Gas de red	71,2	66,1	70,9	66,2	67,0	60,8	71,7	67,4	67,2	62,2
Cloacas	62,2	57,7	64,1	59,8	60,1	55,4	68,3	64,4	66,3	62,6
<b>Accede a los tres servicios</b>	<b>50,6</b>	<b>45,1</b>	<b>51,4</b>	<b>46,6</b>	<b>47,2</b>	<b>41,2</b>	<b>52,2</b>	<b>47,0</b>	<b>49,9</b>	<b>44,3</b>
<b>Total 6 aglomerados urbanos</b>										
Agua corriente	79,1	76,6	80,0	78,2	78,2	76,2	79,0	77,3	79,9	77,2
Gas de red	70,0	64,9	69,5	64,5	65,1	58,9	71,8	68,5	67,4	62,2
Cloacas	59,5	55,1	61,5	56,8	57,7	53,3	67,0	63,6	64,4	60,7
<b>Accede a los tres servicios</b>	<b>47,6</b>	<b>42,0</b>	<b>48,6</b>	<b>43,3</b>	<b>44,1</b>	<b>38,3</b>	<b>50,8</b>	<b>46,2</b>	<b>48,9</b>	<b>43,1</b>

Fuente: Dirección Provincial de Estadística a partir de Encuesta Permanente de Hogares. INDEC.

LA COBERTURA DE RED DE AGUA POTABLE ASCENDIÓ AL 82,2% DE LOS HOGARES, MIENTRAS QUE MÁS DEL 67% ACCEDIÓ A LA RED DE GAS. EL ACCESO A LA RED DE CLOACAS ALCANZÓ EL SEGUNDO MAYOR REGISTRO DE LA SERIE EN 2022.

# Cobertura médica

## Total Buenos Aires urbano y Total 6 aglomerados urbanos

EN MÁS DEL 59% DE LOS HOGARES TODOS LOS MIEMBROS POSEÍAN COBERTURA DE SALUD POR OBRA SOCIAL.

Cuadro 22. Hogares por tipo de cobertura médica de sus miembros. Totales por área geográfica. 2018 – 2022. En porcentaje

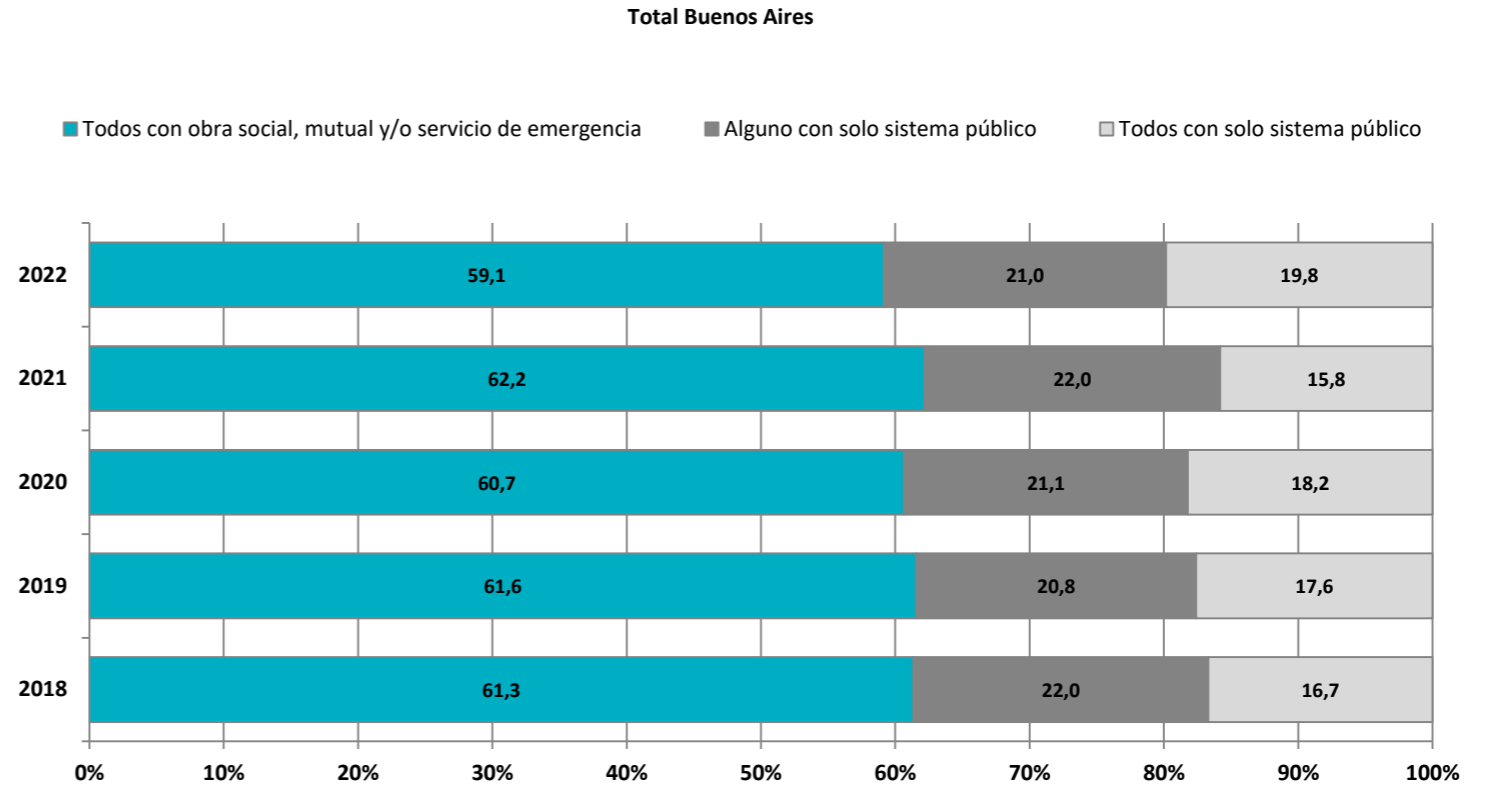
Área geográfica		2018	2019	2020	2021	2022
<b>Total Buenos Aires</b>						
Todos con obra social, mutual y/o servicio de emergencia		61,3	61,6	60,7	62,2	59,1
Al menos algún miembro con solo sistema público		38,7	38,4	39,3	37,8	40,9
Al menos algún miembro con solo sistema público	Alguno con solo sistema público	22,0	20,8	21,1	22,0	21,0
	Todos con solo sistema público	16,7	17,6	18,2	15,8	19,8
<b>Total 6 aglomerados urbanos</b>						
Todos con obra social, mutual y/o servicio de emergencia		60,7	59,9	58,7	61,4	57,3
Al menos algún miembro con solo sistema público		39,3	40,1	41,3	38,6	42,7
Al menos algún miembro con solo sistema público	Alguno con solo sistema público	22,4	21,8	21,7	23,2	22,6
	Todos con solo sistema público	16,9	18,3	19,6	15,4	20,1

Fuente: Dirección Provincial de Estadística a partir de Encuesta Permanente de Hogares. INDEC.

# Cobertura médica

## Total Buenos Aires urbano

Gráfico 6. Hogares por tipo de cobertura médica de sus miembros. 2018 – 2022. En porcentaje



Fuente: Dirección Provincial de Estadística a partir de Encuesta Permanente de Hogares. INDEC.

# Clima educativo de los hogares

## Total Buenos Aires urbano y Total 6 aglomerados urbanos

**EL PORCENTAJE DE HOGARES CON CLIMA EDUCATIVO BAJO Y MUY BAJO DESCENDIÓ DE 49,4% A 43,3% ENTRE 2018 Y 2022.**

**Nota:** <sup>(1)</sup> El clima educativo del hogar es el promedio de años de escolaridad formal de los mayores de 18 años de cada hogar, categorizado en diferentes niveles. De esta manera, a cada niño, niña o adolescente en edad escolar le corresponde el valor de clima educativo del hogar al que pertenece.

Equivalencia del nivel de clima educativo por los años de escolaridad promedio del hogar.

Clima educativo del hogar (en años de escolaridad)	Niveles de clima educativo
Menor a 7	Muy bajo
Desde 7 y menor a 11	Bajo
Desde 11 y menor a 14	Medio
Desde 14 y menor a 16	Alto
Desde 16 y más	Muy alto

**Cuadro 23. Hogares según clima educativo <sup>(1)</sup>. Totales por área geográfica. 2018 – 2022.**

Área geográfica	2018		2019		2020		2021		2022		
	Hogares	%	Hogares	%	Hogares	%	Hogares	%	Hogares	%	
<b>Total Buenos Aires</b>											
Muy bajo	298.204	5,6	359.866	6,6	273.239	5,2	210.888	3,9	306.894	5,3	
Bajo	2.311.789	43,8	2.231.017	41,0	2.083.941	39,3	1.927.455	36,0	2.179.291	38,0	
Clima educativo Medio	1.709.211	32,4	1.798.837	33,0	1.841.081	34,7	1.952.177	36,5	2.088.031	36,4	
Alto	574.855	10,9	631.568	11,6	647.358	12,2	764.986	14,3	670.617	11,7	
Muy alto	388.143	7,3	423.312	7,8	462.199	8,7	492.544	9,2	491.596	8,6	
<b>Total 6 aglomerados urbanos EPH</b>											
Muy bajo	243.077	5,4	298.612	6,5	242.160	5,4	179.855	4,0	228.459	4,7	
Bajo	1.911.811	42,7	1.863.945	40,4	1.783.936	39,7	1.543.452	34,2	1.806.895	37,3	
Clima educativo Medio	1.461.765	32,7	1.515.258	32,8	1.525.177	34,0	1.655.723	36,7	1.803.131	37,2	
Alto	496.922	11,1	545.142	11,8	568.528	12,7	682.342	15,1	585.508	12,1	
Muy alto	362.958	8,1	395.952	8,6	371.002	8,3	446.381	9,9	418.243	8,6	

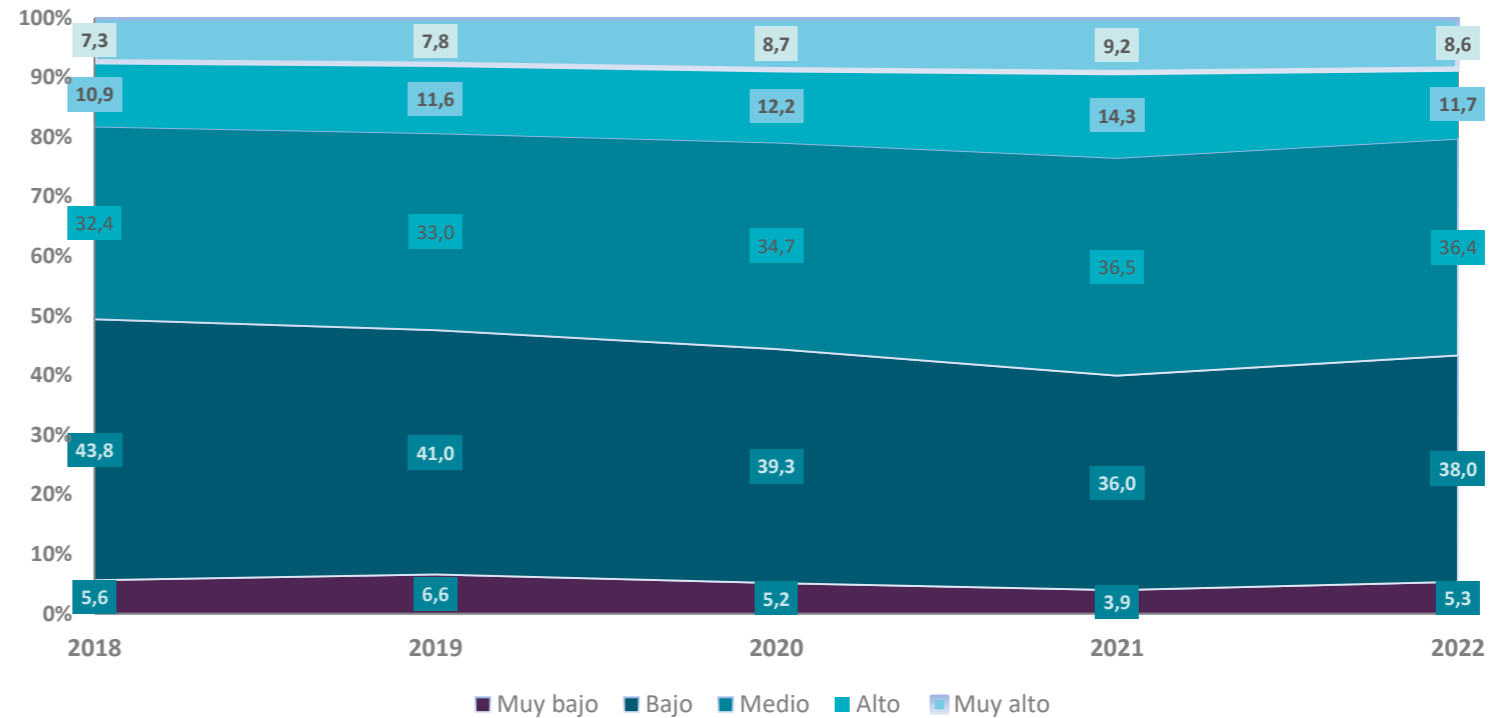
**Fuente:** Dirección Provincial de Estadística a partir de Encuesta Permanente de Hogares. INDEC.

# Clima educativo de los hogares

## Total Buenos Aires urbano

EL PORCENTAJE DE HOGARES CON CLIMA EDUCATIVO MUY BAJO Y BAJO PRESENTÓ UNA TENDENCIA DECRECIENTE DESDE 2018 HASTA 2021, MANTENIÉNDOSE ESTABLE EN 2022.

Gráfico 7. Hogares por clima educativo. Total Buenos Aires. 2018 – 2022. En porcentaje



Fuente: Dirección Provincial de Estadística a partir de Encuesta Permanente de Hogares. INDEC.

# III. Metodología y Relevamiento

Los datos presentados en este informe provienen de la **EPH total urbano**, extensión del operativo continuo de la EPH, operativo organizado y coordinado por el Instituto Nacional de Estadística y Censos (INDEC), y realizado por la Dirección Provincial de Estadística.

Se trabajó con información de los años 2016, 2017, 2018, 2019, 2020, 2021 y 2022. La base de microdatos del tercer trimestre 2022 cuenta con **77.642** observaciones (personas) que representan a **42.268.056** habitantes de los aglomerados urbanos del país. La misma base desagregada para los aglomerados urbanos de la provincia de Buenos Aires cuenta con **11.332** observaciones que representan a **17.294.491** personas.

Las bases se presentan a su vez con un factor de expansión para cada una de las dimensiones de ingresos, obteniendo así, una nueva ponderación capaz de corregir la habitual no respuesta en este tipo de datos. En la tabla que se presenta a continuación puede observarse las diferencias en los expansores que refieren a la población total:

Año	Observaciones	Expansor sin corrección de ingresos (pondera)	Expansor con corrección de ingresos (pondih)
2016	15.630	16.278.487	16.278.853
2017	15.151	16.455.757	16.449.739
2018	14.530	16.627.804	16.623.266
2019	14.609	16.800.733	16.800.594
2020 <sup>(1)</sup>	7.191	16.975.154	16.972.873
2021 <sup>(2)</sup>	9.385	17.135.902	17.136.539
2022	11.332	17.294.491	17.291.705

**Nota:** <sup>(1)</sup> El relevamiento de campo de la EPH durante el tercer trimestre de 2020 se realizó en el contexto del Decreto 297/2020, que establecía el aislamiento social preventivo y obligatorio debido a la pandemia de COVID-19. Por lo tanto, se han mantenido los procedimientos de campo implementados en el segundo trimestre 2020. Para más detalle ver: informe Mercado de trabajo. Tasas e indicadores socioeconómicos (EPH). 2do trimestre de 2020, disponible en: [https://www.indec.gov.ar/uploads/informesdepremsa/mercado\\_trabajo\\_eph\\_2trim2\\_0929E519161.pdf](https://www.indec.gov.ar/uploads/informesdepremsa/mercado_trabajo_eph_2trim2_0929E519161.pdf) y La nota metodológica en el documento Consideraciones metodológicas sobre el tratamiento de la información del 2do trimestre de 2020, disponible en: [https://www.indec.gov.ar/ftp/cuadros/menusuperior/eph/EPH\\_consideraciones\\_metodologicas\\_2t20.pdf](https://www.indec.gov.ar/ftp/cuadros/menusuperior/eph/EPH_consideraciones_metodologicas_2t20.pdf)

**Nota:** <sup>(2)</sup> Durante el 3er trimestre de 2021, el relevamiento de campo de la EPH se realizó en el contexto del Decreto 297/20, que establecía el aislamiento social, preventivo y obligatorio (ASPO); y del Decreto 520/20, que establecía el distanciamiento social, preventivo y obligatorio (DISPO) debido a la pandemia de la COVID-19. Por lo tanto, se utilizó la modalidad mixta y se realizaron las entrevistas tanto de manera presencial como telefónica. Para más información ver: [https://www.indec.gov.ar/uploads/informesdepremsa/mercado\\_trabajo\\_eph\\_3trim2\\_1DE3A5603AD.pdf](https://www.indec.gov.ar/uploads/informesdepremsa/mercado_trabajo_eph_3trim2_1DE3A5603AD.pdf)

Este informe complementa la información difundida en los Informes técnicos: *Tasas básicas del mercado laboral; Indicadores desagregados del Mercado Laboral; Distribución del Ingreso; Incidencia de la Pobreza y la Indigencia e Indicadores de Condiciones de Vida;* correspondientes al mismo periodo para el **Total 6 aglomerados urbanos**.

Pueden consultarse los anexos metodológicos, los informes, así como las series de los indicadores de dichos informes en el siguiente enlace: <http://www.estadistica.ec.gba.gov.ar/dpe/index.php>