

Diciembre | 2020

DISTRIBUCIÓN DEL INGRESO

TOTAL 6 AGLOMERADOS PROVINCIA DE BUENOS AIRES

Segundo Trimestre de 2020



Gobernador
Axel KICILLOF

Vicegobernador
Verónica MAGARIO

Jefe de Gabinete de Ministros
Carlos BIANCO

Ministro de Hacienda y Finanzas
Pablo LÓPEZ

Subsecretario de Coordinación Económica y Estadística
Nicolás TODESCA

Director Provincial de Estadística
Diego RUSANSKY

Director de Estadísticas Económicas
Daniel BESLER

Directora de Estadísticas Sociales
María Silvia TOMAS

Directora de Planificación, Metodología y Coordinación del SEP
María Victoria DOWBLEY

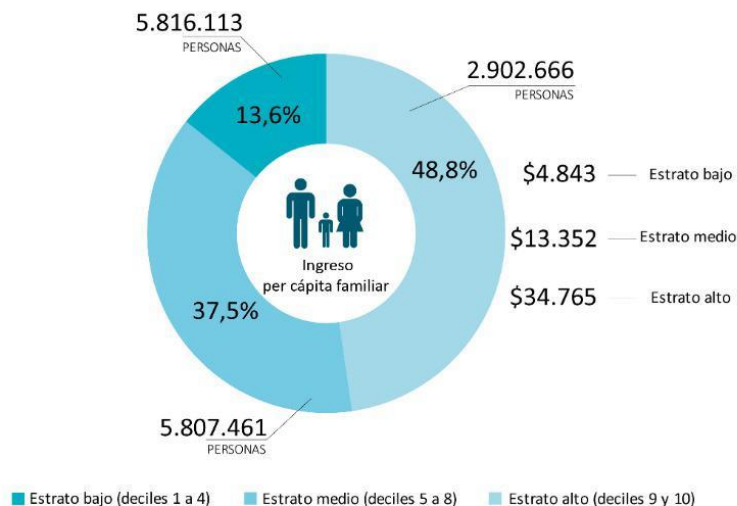
Departamento de Análisis de Estadísticas Sociales
Hilario FERREA

Analista
Horacio GONZALEZ

DISTRIBUCIÓN DEL INGRESO

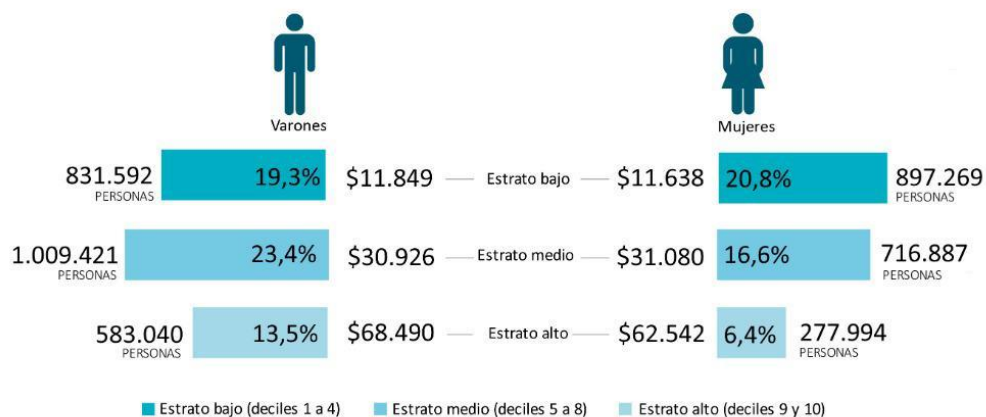
Agglomerados urbanos. Segundo trimestre año 2020

Distribución del ingreso (en %), salario medio (en \$) y población por estrato de ingreso

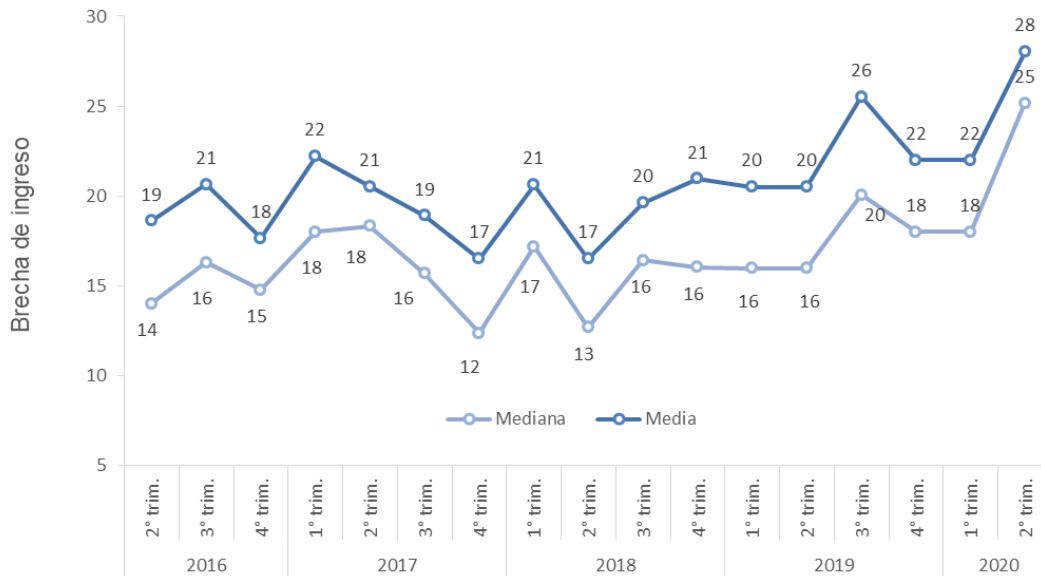


Ingreso de la ocupación principal

Distribución del ingreso (en %), ingreso medio (en \$) y población por estrato de ingreso y sexo



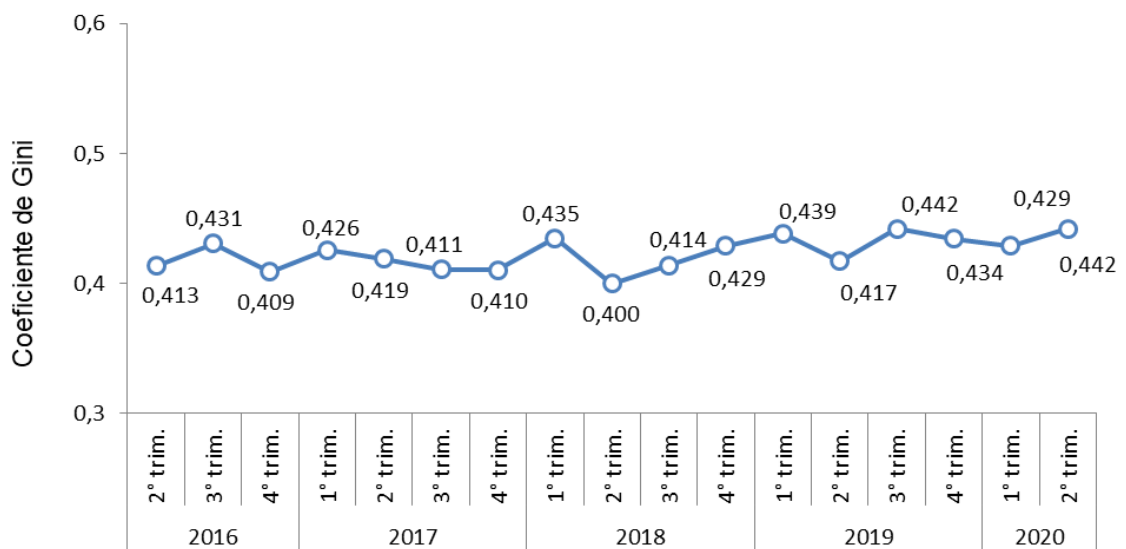
Evolución de la brecha de ingresos por medianas y promedios del ingreso per cápita familiar. Total 6 aglomerados urbanos de la provincia de Buenos Aires. 2do trimestre de 2016 a 2do trimestre de 2020.



Nota: Ver definición de Brecha de Ingresos en Anexo.

Fuente: Elaboración propia a partir de Encuesta Permanente de Hogares. INDEC.

Evolución Coeficiente de Gini del ingreso per cápita familiar. Total 6 aglomerados urbanos de la provincia de Buenos Aires. 2do trimestre de 2016 a 2do trimestre de 2020.



Principales resultados

Población

- En lo que respecta al ingreso per cápita familiar, se observa una importante desigualdad, dado que el 40% de la población con menor ingreso (deciles 1 a 4) se apropian del 13% de la masa monetaria; en tanto en el extremo de mayores ingresos, el 20% más rico (deciles 9 y 10) se apropia del 49%.
- Se destaca que las mujeres son las que se encuentran en situación de mayor desventaja en la escala de ingreso individual. Ya que su participación en los deciles 1 a 4 (40% de menor ingreso) es más alta que la de los varones (el 23,7% son mujeres y un 16,4% varones); mientras que en el extremo de mayores ingresos las mujeres representan el 7,3% y la participación de los varones es casi el doble, 12,7%.
- Con respecto al ingreso de la ocupación principal, los valores son similares a los observados en el ingreso individual o per cápita familiar. Es decir, el 40% de los ocupados de menores ingresos se apropia de apenas el 15,5% de todos los ingresos, mientras que el 20% de mayores ingresos se apropia del 43,7%.
- Referido a la desagregación entre varones y mujeres, en los ingresos de la ocupación principal se advierte que la participación es pareja en el estrato de ingresos bajos (deciles 1 a 4). A partir del decil 5 (ingresos medios y altos), la participación de las mujeres decrece, llegando a obtener poco más que una tercera parte de lo que obtienen los varones en los deciles más altos (ver Gráfico 2). La brecha entre los ingresos medios supera los \$ 8.000.
- En los asalariados, la situación es similar, no obstante la distribución es levemente más equitativa, dado que el estrato de ingresos bajos, casi 1,4 millones de personas, se apropia del 18% de la masa salarial y en el estrato de ingresos más altos, 686.326 personas se apropian del 41%.
- El 77,2% los asalariados tienen aportes. En los deciles 1 a 4 (estrato de bajos ingresos) el 18,3% de los asalariados no tiene aportes, en tanto que en el estrato de ingresos altos esa proporción desciende por debajo del 1%.
- El ingreso promedio de los asalariados con aportes es de \$37.315, de los que no tienen aportes es de \$16.334; lo que da una brecha de casi \$21.000.
- En lo que respecta a los asalariados de acuerdo a su sexo, el ingreso promedio de los varones es de \$37.278 y el de las mujeres \$27.411.

- Las brechas de ingreso per cápita familiar, tanto en los promedios como en las medianas, crecieron a 28 p.p. y 25 p.p. respectivamente, marcando un incremento en la desigualdad en la distribución, lo que también se observa en el ascenso del coeficiente de Gini, explicado principalmente por el impacto de la pandemia durante el segundo trimestre del año.

Hogares

- El ingreso total familiar refleja también una concentración en la distribución regresiva del ingreso. El 40% de los hogares (deciles 1 a 4) se apropia del 16,5% del total de los ingresos percibidos por los hogares, en tanto que los de ingresos más altos (deciles 9 y 10) el 44,2%.
- Los hogares con jefaturas femeninas (41,7%) se apropian del 38,3% de los ingresos, mientras que los hogares con jefatura masculina (56,2%), se apropian del 61,7%.
- Considerando el ingreso per cápita familiar, en el 40% de los hogares con más bajos ingresos se concentra el 51,2% de la población, apropiándose del 21,8% de los ingresos con un ingreso promedio por hogar de casi \$6.421.
- Por otra parte, el 20% de los hogares con los ingresos más altos reúnen al 12,8% de la población, se apropian del 37% de los ingresos totales y poseen un ingreso promedio de \$39.500.

Cuadros y gráficos

Población total

Cuadro 1.1. Población según escala de ingreso per cápita familiar.
Total 6 aglomerados urbanos de la provincia de Buenos Aires. 2do trimestre de 2020

Decil	Ingreso		Población por decil	Ingreso total por decil en miles \$	Porcentaje del ingreso %	Ingreso medio por decil \$	Ingreso medio por estrato \$	Mediana por decil \$
	Desde \$	Hasta \$						
1	0	3.250	1.452.998	2.366.814	1,1	1.629		1.589
2	3.333	5.067	1.456.808	6.234.473	3,0	4.280		4.275
3	5.067	6.500	1.453.877	8.474.980	4,1	5.829		5.875
4	6.500	8.667	1.452.430	11.090.085	5,4	7.636	4.843	7.717
5	8.667	10.625	1.454.299	13.744.879	6,7	9.451		9.333
6	10.625	13.060	1.446.387	17.279.454	8,4	11.947		11.960
7	13.060	15.667	1.455.043	20.813.157	10,1	14.304		14.167
8	15.667	20.000	1.451.732	25.704.267	12,4	17.706	13.352	17.500
9	20.000	29.500	1.454.792	34.727.726	16,8	23.871		23.625
10	29.500	312.000	1.447.874	66.107.850	32,0	45.659	34.765	40.000
Población total ⁽¹⁾			14.526.240	206.543.684	100,0	14.219	14.219	10.625

Nota: ⁽¹⁾ Las diferencias en los totales de población y de ingresos entre los distintos cuadros se deben al uso de los diferentes ponderadores correspondientes en cada caso. Esta escala incluye a la población perteneciente a hogares sin ingresos monetarios.

Fuente: Dirección Provincial de Estadística, a partir de Encuesta Permanente de Hogares. INDEC.

Cuadro 1.2. Población según escala de ingreso individual.
Total 6 aglomerados urbanos de la provincia de Buenos Aires. 2do trimestre de 2020

Decil	Ingreso		Población por decil	Ingreso total por decil en miles \$	Porcentaje del ingreso %	Ingreso medio por decil \$	Ingreso medio por estrato \$	Mediana por decil \$
	Desde \$	Hasta \$						
1	300	6.900	778.956	2.790.382	1,4	3.582		3.200
2	6.900	10.400	778.829	7.176.805	3,5	9.215		10.000
3	10.400	14.500	778.113	9.922.483	4,8	12.752		12.600
4	14.500	17.000	783.807	12.067.172	5,9	15.396	10.236	15.000
5	17.000	20.000	775.599	14.246.373	7,0	18.368		18.000
6	20.000	25.000	773.993	17.248.960	8,4	22.286		22.000
7	25.000	30.000	777.515	21.727.775	10,6	27.945		28.000
8	30.000	38.000	778.806	26.124.806	12,8	33.545	25.536	35.000
9	38.000	50.000	777.500	33.437.482	16,3	43.006		40.000
10	50.000	545.000	777.843	60.112.294	29,3	77.281	60.144	68.000
Población con ingresos ⁽¹⁾			7.780.961	204.854.531	100,0	26.328	26.328	20.000
Población sin ingresos			6.716.320					
Población sin respuesta			28.995					
Población total ⁽¹⁾			14.526.276					

Nota: ⁽¹⁾ Las diferencias en los totales de población y de ingresos entre los distintos cuadros se deben al uso de los diferentes ponderadores correspondientes en cada caso.

Fuente: Dirección Provincial de Estadística, a partir de Encuesta Permanente de Hogares. INDEC.

Cuadro 1.2.a. Población según escala de ingreso individual por sexo.
Total 6 aglomerados urbanos de la provincia de Buenos Aires. 2do trimestre de 2020

Decil	Población			Porcentaje de población %		
	Total	Varones	Mujeres	Total	Varones	Mujeres
1	778.956	301.568	477.388	10,0	3,9	6,1
2	778.829	350.628	428.201	10,0	4,5	5,5
3	778.113	291.393	486.720	10,0	3,7	6,3
4	783.807	335.131	448.676	10,1	4,3	5,8
5	775.599	346.389	429.210	10,0	4,5	5,5
6	773.993	348.944	425.049	9,9	4,5	5,5
7	777.515	367.872	409.643	10,0	4,7	5,3
8	778.806	391.629	387.177	10,0	5,0	5,0
9	777.500	499.622	277.878	10,0	6,4	3,6
10	777.843	487.645	290.198	10,0	6,3	3,7
Población con ingresos	7.780.961	3.720.821	4.060.140	53,6	25,6	28,0
Población sin ingresos	6.716.320	3.379.051	3.337.269	46,2	23,3	23,0
Población sin respuesta	28.995	5.461	23.534	0,2	0,0	0,2
Población total	14.526.276	7.105.333	7.420.943	100,0	48,9	51,1

Nota: Los rangos de ingresos de los deciles son los mismos que surgen del cuadro 1.2.

Fuente: Dirección Provincial de Estadística, a partir de Encuesta Permanente de Hogares. INDEC.

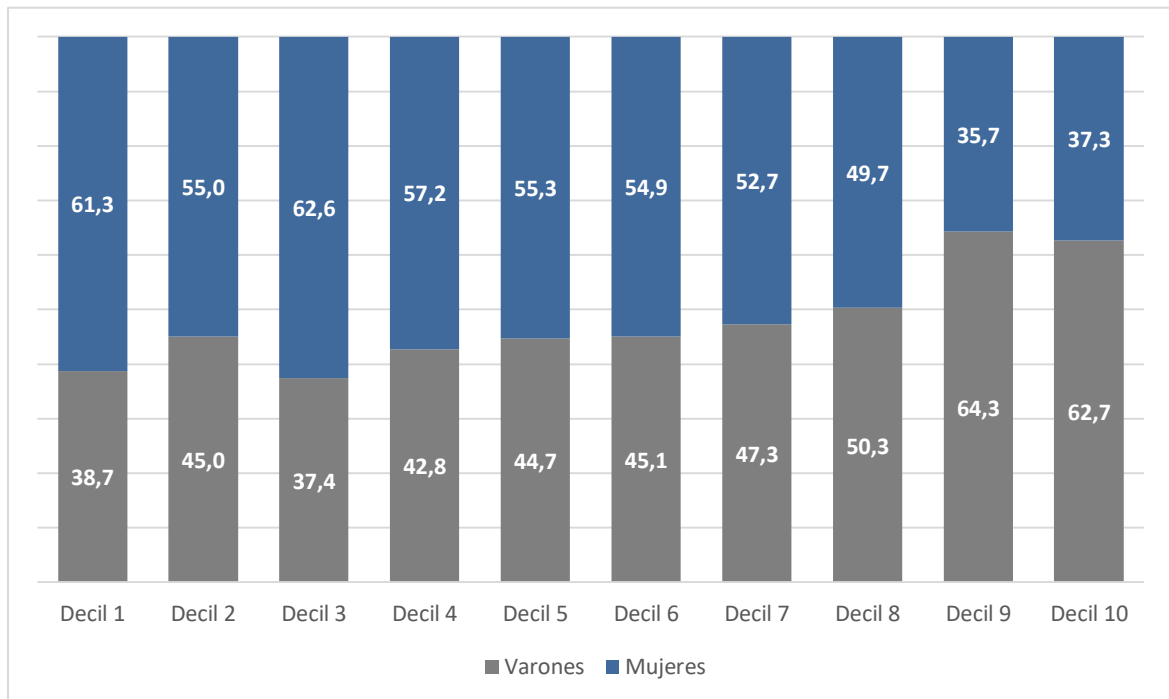
Cuadro 1.2.b. Ingreso de la población según escala de ingreso individual por sexo.
Total 6 aglomerados urbanos de la provincia de Buenos Aires. 2do trimestre de 2020

Decil	Ingreso total por decil en miles \$			Porcentaje del ingreso %			Ingreso medio por decil \$	
	Total	Varones	Mujeres	Total	Varones	Mujeres	Varones	Mujeres
1	2.790.382	1.039.603	1.750.779	1,4	0,5	0,9	3.447	3.667
2	7.176.805	3.290.206	3.886.599	3,5	1,6	1,9	9.384	9.077
3	9.922.483	3.741.357	6.181.125	4,8	1,8	3,0	12.840	12.700
4	12.067.172	5.127.111	6.940.061	5,9	2,5	3,4	15.299	15.468
5	14.246.373	6.450.924	7.795.449	7,0	3,1	3,8	18.623	18.162
6	17.248.960	7.733.124	9.515.836	8,4	3,8	4,6	22.162	22.388
7	21.727.775	10.272.456	11.455.318	10,6	5,0	5,6	27.924	27.964
8	26.124.806	13.072.242	13.052.563	12,8	6,4	6,4	33.379	33.712
9	33.437.482	21.380.739	12.056.744	16,3	10,4	5,9	42.794	43.389
10	60.112.294	39.962.065	20.150.229	29,3	19,5	9,8	81.949	69.436
Ingresos de la población	204.854.531	112.069.827	92.784.704	100,0	54,7	45,3	30.120	22.853

Nota: Los rangos de ingresos de los deciles son los mismos que surgen del cuadro 1.2.

Fuente: Dirección Provincial de Estadística, a partir de Encuesta Permanente de Hogares. INDEC.

Grafico 1. Distribución de la población según escala de ingreso de individual por sexo.
Total 6 aglomerados urbanos de la provincia de Buenos Aires. 2do trimestre de 2020. En porcentaje



Fuente: Dirección Provincial de Estadística, a partir de Encuesta Permanente de Hogares. INDEC.

Población ocupada

**Cuadro 2.1. Población ocupada según escala de ingreso de la ocupación principal.
Total 6 aglomerados urbanos de la provincia de Buenos Aires. 2do trimestre de 2020**

Decil	Ingreso		Población por decil	Ingreso total por decil en miles \$	Porcentaje del ingreso %	Ingreso medio por decil \$	Ingreso medio por estrato \$	Mediana por decil \$
	Desde \$	Hasta \$						
1	300	7.500	435.538	1.836.478	1,4	4.217		4.800
2	7.800	12.000	432.835	4.210.815	3,2	9.728		10.000
3	12.000	15.600	427.977	6.081.607	4,6	14.210		15.000
4	16.000	20.000	432.511	8.164.680	6,2	18.877	11.758	20.000
5	20.000	25.000	429.860	10.170.091	7,8	23.659		25.000
6	25.000	30.000	434.304	12.361.093	9,4	28.462		28.000
7	30.000	35.000	428.477	14.118.702	10,8	32.951		34.000
8	35.000	40.000	433.667	16.890.814	12,9	38.949	31.005	40.000
9	40.000	59.000	434.586	21.014.132	16,0	48.354		50.000
10	59.000	545.000	426.448	36.282.861	27,7	85.082	66.718	74.000
Ocupados con ingresos ⁽¹⁾			4.316.203	131.131.272	100,0	30.381	30.381	25.000
Ocupados sin ingresos			165.209					
Población ocupada ⁽¹⁾			4.481.412					

Nota: ⁽¹⁾ Las diferencias en los totales de población y de ingresos entre los distintos cuadros se deben al uso de los diferentes ponderadores correspondientes en cada caso.

Fuente: Dirección Provincial de Estadística, a partir de Encuesta Permanente de Hogares. INDEC.

**Cuadro 2.2.a. Población ocupada según escala de ingreso de la ocupación principal por sexo.
Total 6 aglomerados urbanos de la provincia de Buenos Aires. 2do trimestre de 2020**

Decil	Población			Porcentaje de población %		
	Total	Varones	Mujeres	Total	Varones	Mujeres
1	435.538	178.232	257.306	10,1	4,1	6,0
2	432.835	183.102	249.733	10,0	4,2	5,8
3	427.977	240.765	187.212	9,9	5,6	4,3
4	432.511	229.493	203.018	10,0	5,3	4,7
5	429.860	232.614	197.246	10,0	5,4	4,6
6	434.304	236.820	197.484	10,1	5,5	4,6
7	428.477	237.481	190.996	9,9	5,5	4,4
8	433.667	302.506	131.161	10,0	7,0	3,0
9	434.586	283.993	150.593	10,1	6,6	3,5
10	426.448	299.047	127.401	9,9	6,9	3,0
Ocupados con ingresos	4.316.203	2.424.053	1.892.150	96,3	54,1	42,2
Ocupados sin ingresos	165.209	86.264	78.945	3,7	1,9	1,8
Población ocupada	4.481.412	2.510.317	1.971.095	100,0	56,0	44,0

Nota: Los rangos de ingresos de los deciles son los mismos que surgen del cuadro 2.1.

Fuente: Dirección Provincial de Estadística, a partir de Encuesta Permanente de Hogares. INDEC.

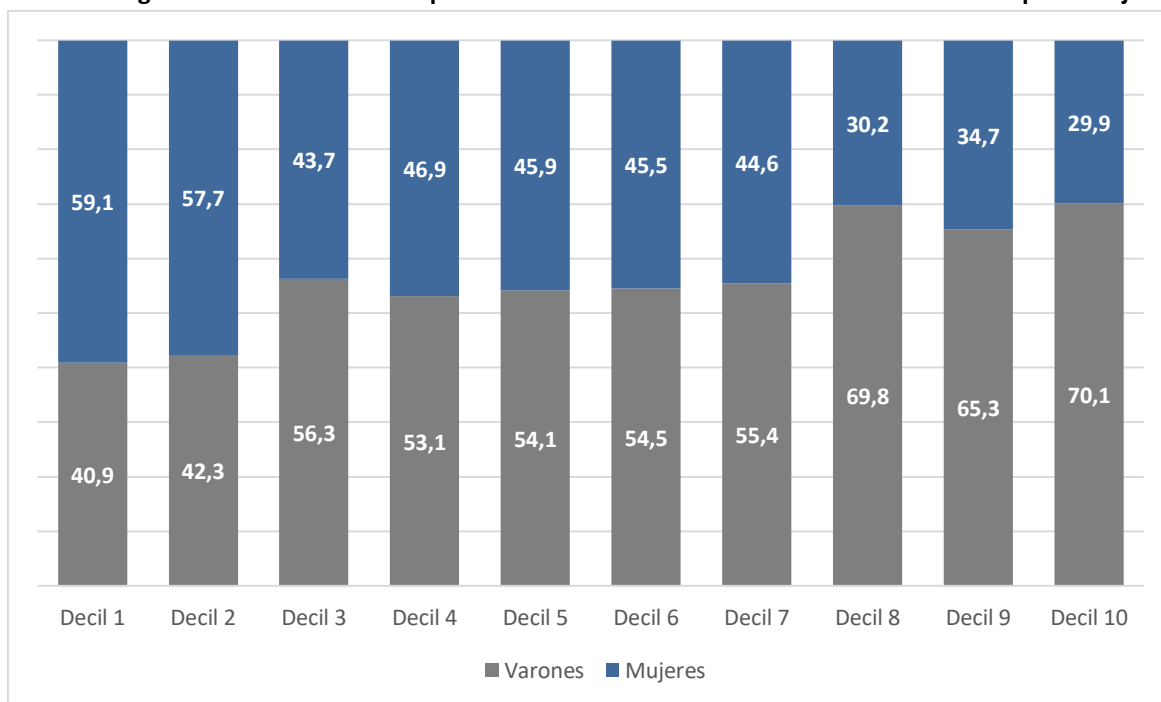
**Cuadro 2.2.b. Ingreso de la población ocupada según escala de ingreso de la ocupación principal por sexo.
Total 6 aglomerados urbanos de la provincia de Buenos Aires. 2do trimestre de 2020**

Decil	Ingreso total por decil en miles \$			Porcentaje del ingreso %			Ingreso medio por decil \$	
	Total	Varones	Mujeres	Total	Varones	Mujeres	Varones	Mujeres
1	1.836.478	730.347	1.106.131	1,4	0,6	0,8	4.098	4.299
2	4.210.815	1.788.156	2.422.658	3,2	1,4	1,8	9.766	9.701
3	6.081.607	3.475.418	2.606.189	4,6	2,7	2,0	14.435	13.921
4	8.164.680	4.382.641	3.782.039	6,2	3,3	2,9	19.097	18.629
5	10.170.091	5.463.546	4.706.545	7,8	4,2	3,6	23.488	23.861
6	12.361.093	6.749.461	5.611.632	9,4	5,1	4,3	28.500	28.416
7	14.118.702	7.763.377	6.355.325	10,8	5,9	4,8	32.691	33.275
8	16.890.814	11.805.810	5.085.004	12,9	9,0	3,9	39.027	38.769
9	21.014.132	13.711.738	7.302.394	16,0	10,5	5,6	48.282	48.491
10	36.282.861	26.524.910	9.757.951	27,7	20,2	7,4	88.698	76.592
Ingresos de la población ocupada	131.131.272	82.395.404	48.735.868	100,0	62,8	37,2	33.991	25.757

Nota: Los rangos de ingresos de los deciles son los mismos que surgen del cuadro 2.1.

Fuente: Dirección Provincial de Estadística, a partir de Encuesta Permanente de Hogares. INDEC.

**Gráfico 2. Distribución de la población según escala de ingreso de la ocupación principal por sexo.
Total 6 aglomerados urbanos de la provincia de Buenos Aires. 2do trimestre de 2020. En porcentaje**



Fuente: Dirección Provincial de Estadística, a partir de Encuesta Permanente de Hogares. INDEC.

Cuadro 2.3. Población asalariada según escala de ingreso de la ocupación principal.

Total 6 aglomerados urbanos de la provincia de Buenos Aires. 2do trimestre de 2020

Decil	Ingreso		Población por decil	Ingreso total por decil en miles \$	Porcentaje del ingreso %	Ingreso medio por decil \$	Ingreso medio por estrato \$	Mediana por decil \$
	Desde \$	Hasta \$						
1	300	9.600	354.431	2.164.216	1,9	6.106		6.400
2	10.000	15.000	342.795	4.272.058	3,8	12.462		12.000
3	15.000	20.000	343.262	6.178.585	5,5	18.000		18.000
4	20.000	25.000	346.180	7.819.728	6,9	22.589	14.789	22.400
5	25.000	30.000	343.986	9.189.913	8,1	26.716		27.000
6	30.000	33.000	350.086	10.664.766	9,4	30.463		30.000
7	33.500	39.000	345.952	12.369.594	10,9	35.755		35.000
8	39.000	45.000	348.211	14.159.381	12,5	40.663	33.399	40.000
9	45.000	60.000	343.427	17.342.204	15,3	50.497		50.000
10	60.000	200.000	342.899	29.182.479	25,7	85.105	67.801	78.000
Asalariados con ingresos⁽¹⁾			3.461.229	113.342.924	100,0	32.746	32.746	30.000
Asalariados sin ingresos			45.657					
Población asalariada ⁽¹⁾			3.506.886					

Nota: ⁽¹⁾ Las diferencias en los totales de población y de ingresos entre los distintos cuadros se deben al uso de los diferentes ponderadores correspondientes en cada caso.

Fuente: Dirección Provincial de Estadística, a partir de Encuesta Permanente de Hogares. INDEC.

Cuadro 2.4.a. Población asalariada según escala de ingreso de la ocupación principal por tenencia de aporte jubilatorio. Total 6 aglomerados urbanos de la provincia de Buenos Aires. 2do trimestre de 2020

Decil	Población			Porcentaje de población %		
	Total	Con aportes	Sin aportes	Total	Con aportes	Sin aportes
1	354.431	103.960	250.471	10,2	3,0	7,2
2	342.795	176.058	166.737	9,9	5,1	4,8
3	343.262	232.990	110.272	9,9	6,7	3,2
4	346.180	239.318	106.862	10,0	6,9	3,1
5	343.986	312.802	31.184	9,9	9,0	0,9
6	350.086	307.756	42.330	10,1	8,9	1,2
7	345.952	331.317	14.635	10,0	9,6	0,4
8	348.211	329.638	18.573	10,1	9,5	0,5
9	343.427	339.743	3.684	9,9	9,8	0,1
10	342.899	334.002	8.897	9,9	9,6	0,3
Asalariados con ingresos	3.461.229	2.707.584	753.645	98,7	77,2	21,5
Asalariados sin ingresos	45.657	3.926	41.731	1,3	0,1	1,2
Población asalariada	3.506.886	2.711.510	795.376	100,0	77,3	22,7

Nota: Los rangos de ingresos de los deciles son los mismos que surgen del cuadro 2.3.

Fuente: Dirección Provincial de Estadística, a partir de Encuesta Permanente de Hogares. INDEC.

Cuadro 2.4.b. Ingreso de la población asalariada según escala de ingreso de la ocupación principal por tenencia de aporte jubilatorio. Total 6 aglomerados urbanos de la provincia de Buenos Aires. 2do trimestre de 2020

Decil	Ingreso total por decil en miles \$			Porcentaje del ingreso %			Ingreso medio por decil \$	
	Total	Con aportes	Sin aportes	Total	Con aportes	Sin aportes	Con aportes	Sin aportes
1	2.164.216	692.581	1.471.635	1,9	0,6	1,3	6.662	5.875
2	4.272.058	2.199.044	2.073.015	3,8	1,9	1,8	12.490	12.433
3	6.178.585	4.226.710	1.951.875	5,5	3,7	1,7	18.141	17.701
4	7.819.728	5.464.538	2.355.190	6,9	4,8	2,1	22.834	22.040
5	9.189.913	8.368.447	821.466	8,1	7,4	0,7	26.753	26.343
6	10.664.766	9.387.132	1.277.634	9,4	8,3	1,1	30.502	30.183
7	12.369.594	11.857.222	512.372	10,9	10,5	0,5	35.788	35.010
8	14.159.381	13.411.620	747.761	12,5	11,8	0,7	40.686	40.261
9	17.342.204	17.142.677	199.527	15,3	15,1	0,2	50.458	54.160
10	29.182.479	28.282.819	899.660	25,7	25,0	0,8	84.679	101.119
Ingresos de la población asalariada	113.342.924	101.032.789	12.310.135	100,0	89,1	10,9	37.315	16.334

Nota: Los rangos de ingresos de los deciles son los mismos que surgen del cuadro 2.3.

Fuente: Dirección Provincial de Estadística, a partir de Encuesta Permanente de Hogares. INDEC.

Cuadro 2.4.c. Población asalariada según escala de ingreso de la ocupación principal por sexo.

Total 6 aglomerados urbanos de la provincia de Buenos Aires. 2do trimestre de 2020

Decil	Población			Porcentaje de población %		
	Total	Varones	Mujeres	Total	Varones	Mujeres
1	354.431	109.286	245.145	10,2	3,2	7,1
2	342.795	151.317	191.478	9,9	4,4	5,5
3	343.262	138.150	205.112	9,9	4,0	5,9
4	346.180	175.833	170.347	10,0	5,1	4,9
5	343.986	184.973	159.013	9,9	5,3	4,6
6	350.086	216.789	133.297	10,1	6,3	3,9
7	345.952	177.045	168.907	10,0	5,1	4,9
8	348.211	253.306	94.905	10,1	7,3	2,7
9	343.427	225.212	118.215	9,9	6,5	3,4
10	342.899	239.801	103.098	9,9	6,9	3,0
Asalariados con ingresos	3.461.229	1.871.712	1.589.517	98,7	53,4	45,3
Asalariados sin ingresos	45.657	14.367	31.290	1,3	0,4	0,9
Población asalariada	3.506.886	1.886.079	1.620.807	100,0	53,8	46,2

Nota: Los rangos de ingresos de los deciles son los mismos que surgen del cuadro 2.3.

Fuente: Dirección Provincial de Estadística, a partir de Encuesta Permanente de Hogares. INDEC.

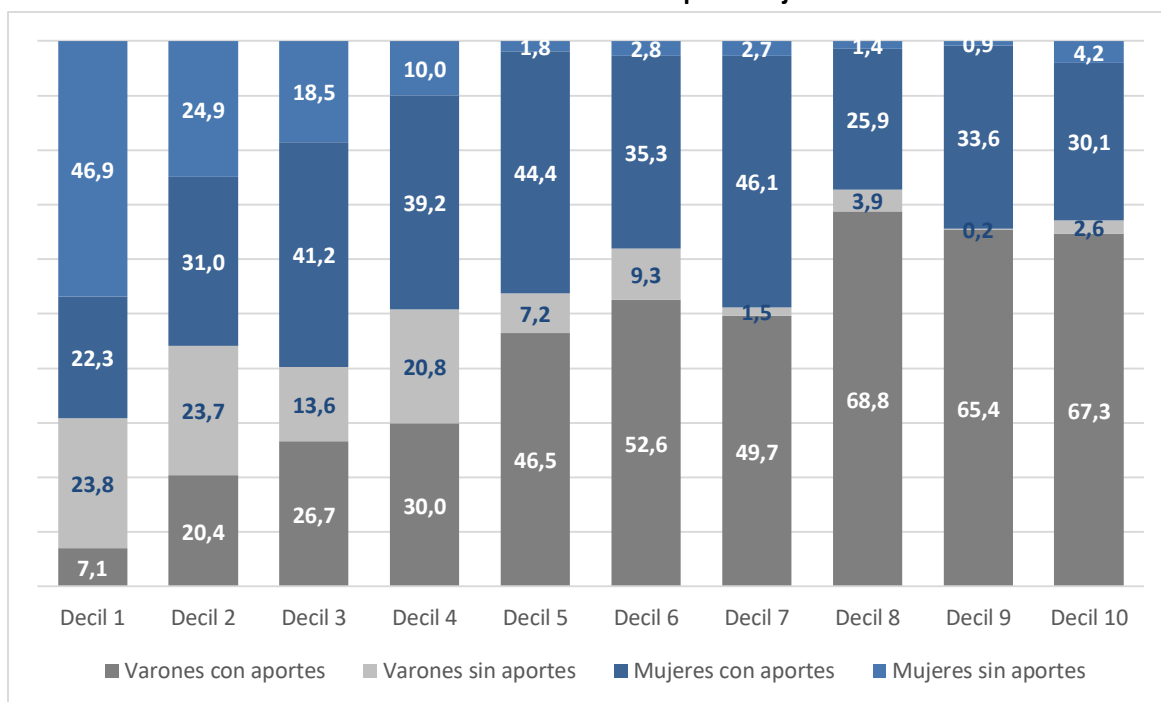
Cuadro 2.4.d. Ingreso de la población asalariada según escala de ingreso de la ocupación principal por sexo. Total 6 aglomerados urbanos de la provincia de Buenos Aires. 2do trimestre de 2020

Decil	Ingreso total por decil en miles \$			Porcentaje del ingreso %			Ingreso medio por decil \$	
	Total	Varones	Mujeres	Total	Varones	Mujeres	Varones	Mujeres
1	2.164.216	689.651	1.474.564	1,9	0,6	1,3	6.311	6.015
2	4.272.058	1.914.784	2.357.274	3,8	1,7	2,1	12.654	12.311
3	6.178.585	2.557.346	3.621.239	5,5	2,3	3,2	18.511	17.655
4	7.819.728	3.900.898	3.918.830	6,9	3,4	3,5	22.185	23.005
5	9.189.913	4.933.976	4.255.937	8,1	4,4	3,8	26.674	26.765
6	10.664.766	6.592.606	4.072.160	9,4	5,8	3,6	30.410	30.550
7	12.369.594	6.369.744	5.999.850	10,9	5,6	5,3	35.978	35.522
8	14.159.381	10.279.129	3.880.252	12,5	9,1	3,4	40.580	40.886
9	17.342.204	11.400.921	5.941.283	15,3	10,1	5,2	50.623	50.258
10	29.182.479	21.134.400	8.048.079	25,7	18,6	7,1	88.133	78.062
Ingresos de la población asalariada	113.342.924	69.773.455	43.569.468	100,0	61,6	38,4	37.278	27.411

Nota: Los rangos de ingresos de los deciles son los mismos que surgen del cuadro 2.3.

Fuente: Dirección Provincial de Estadística, a partir de Encuesta Permanente de Hogares. INDEC.

Gráfico 3. Distribución de la población asalariada según escala de ingreso de la ocupación principal por tenencia de aporte jubilatorio y sexo. Total 6 aglomerados urbanos de la provincia de Buenos Aires. 2do trimestre de 2020. En porcentaje



Nota: Los rangos de ingresos de los deciles son los mismos que surgen del cuadro 2.3.

Fuente: Dirección Provincial de Estadística, a partir de Encuesta Permanente de Hogares. INDEC.

Hogares

Cuadro 3.1. Hogares según escala de ingreso total familiar. Total 6 aglomerados urbanos de la provincia de Buenos Aires. 2do trimestre de 2020

Decil	Ingreso		Hogares por decil	Población por decil	Porcentaje de población %	Ingreso total por decil en miles \$	Porcentaje del ingreso %	Ingreso medio por decil \$	Mediana por decil \$
	Desde \$	Hasta \$							
1	300	14.100	440.695	1.265.455	8,8	3.916.653	1,9	8.887	10.000
2	14.500	20.000	441.485	1.312.823	9,2	7.417.086	3,6	16.800	16.500
3	20.000	25.500	440.107	1.238.588	8,7	10.033.713	4,9	22.798	23.000
4	25.600	31.400	441.739	1.234.906	8,6	12.703.890	6,2	28.759	29.000
5	31.500	36.000	445.032	1.569.267	11,0	15.092.186	7,3	33.913	34.000
6	36.000	44.000	439.953	1.439.447	10,1	17.783.177	8,6	40.421	40.000
7	44.000	53.400	443.605	1.539.347	10,8	21.500.843	10,4	48.468	49.000
8	53.500	70.000	433.851	1.595.321	11,1	26.798.481	13,0	61.769	61.000
9	70.000	89.000	440.958	1.597.861	11,2	34.501.256	16,7	78.242	80.000
10	90.000	624.000	439.184	1.515.917	10,6	56.796.400	27,5	129.323	113.000
Hogares con ingresos ⁽¹⁾			4.406.609	14.308.932	100,0	206.543.684	100,0	46.871	36.000
Hogares sin ingresos			96.513						
Total de hogares ⁽¹⁾			4.503.122						

Nota: ⁽¹⁾ Las diferencias en los totales de población y de ingresos entre los distintos cuadros se deben al uso de los diferentes ponderadores correspondientes en cada caso.

Fuente: Dirección Provincial de Estadística, a partir de Encuesta Permanente de Hogares. INDEC.

Cuadro 3.2.a. Hogares según escala de ingreso total familiar por el sexo del jefe/a de hogar. Total 6 aglomerados urbanos de la provincia de Buenos Aires. 2do trimestre de 2020

Decil	Hogares			Porcentaje de hogares %			Porcentaje de población %		
	Total	Con jefes varones	Con jefas mujeres	Total	Con jefes varones	Con jefas mujeres	Total	Con jefes varones	Con jefas mujeres
1	440.695	228.513	212.182	10,0	5,2	4,8	8,8	5,1	3,8
2	441.485	165.613	275.872	10,0	3,8	6,3	9,2	2,9	6,3
3	440.107	274.145	165.962	10,0	6,2	3,8	8,7	5,4	3,3
4	441.739	214.707	227.032	10,0	4,9	5,2	8,6	4,1	4,5
5	445.032	268.262	176.770	10,1	6,1	4,0	11,0	6,8	4,1
6	439.953	298.154	141.799	10,0	6,8	3,2	10,1	6,9	3,1
7	443.605	236.010	207.595	10,1	5,4	4,7	10,8	5,3	5,5
8	433.851	282.319	151.532	9,8	6,4	3,4	11,1	7,0	4,2
9	440.958	261.651	179.307	10,0	5,9	4,1	11,2	7,1	4,1
10	439.184	300.973	138.211	10,0	6,8	3,1	10,6	7,7	2,9
Hogares con ingresos	4.406.609	2.530.347	1.876.262	97,9	56,2	41,7	100,0	58,3	41,7
Hogares sin ingresos	96.513	87.256	9.257	2,1	1,9	0,2			
Total de hogares	4.503.122	2.617.603	1.885.519	100,0	58,1	41,9			

Nota: Los rangos de ingresos de los deciles son los mismos que surgen del cuadro 3.1.

Fuente: Dirección Provincial de Estadística, a partir de Encuesta Permanente de Hogares. INDEC.

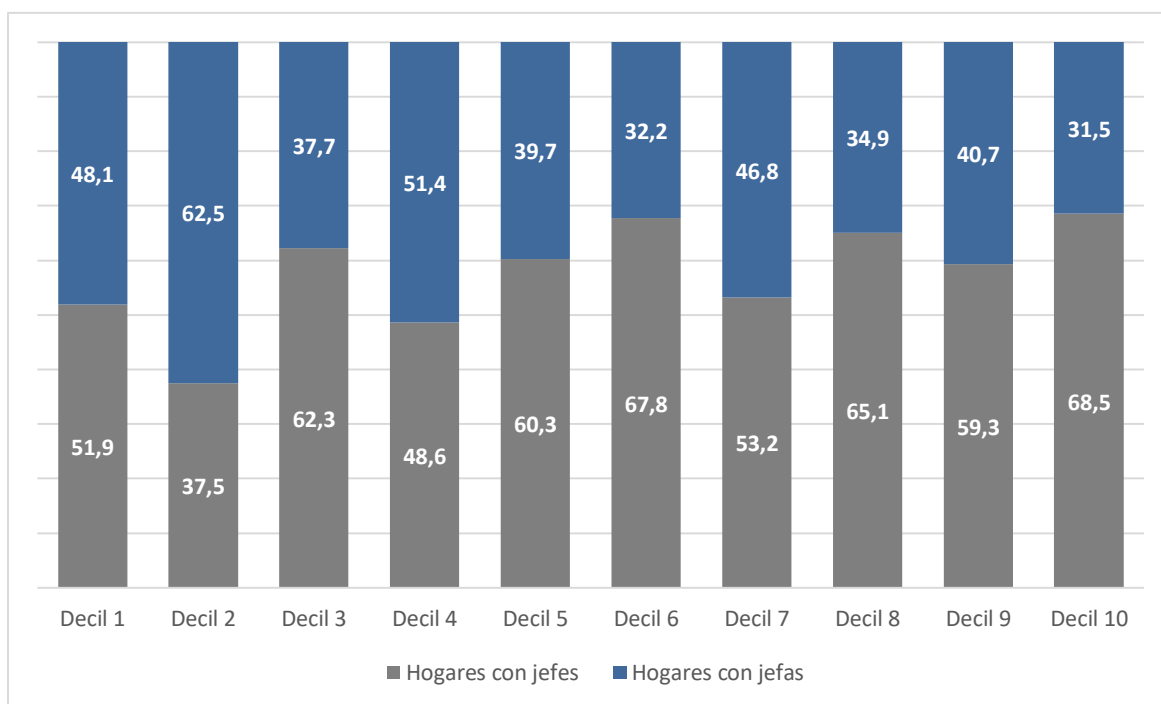
**Cuadro 3.2.b. Ingreso de los hogares según escala de ingreso total familiar por el sexo del jefe/a de hogar.
Total 6 aglomerados urbanos de la provincia de Buenos Aires. 2do trimestre de 2020**

Decil	Ingreso total por decil en miles \$			Porcentaje del ingreso %			Ingreso medio por decil \$	
	Total	Con jefes varones	Con jefas mujeres	Total	Con jefes varones	Con jefas mujeres	Con jefes varones	Con jefas mujeres
1	3.916.653	1.995.019	1.921.634	1,9	1,0	0,9	8.730	9.057
2	7.417.086	2.797.744	4.619.342	3,6	1,4	2,2	16.893	16.745
3	10.033.713	6.231.135	3.802.578	4,9	3,0	1,8	22.729	22.912
4	12.703.890	6.266.026	6.437.864	6,2	3,0	3,1	29.184	28.357
5	15.092.186	9.138.153	5.954.033	7,3	4,4	2,9	34.064	33.682
6	17.783.177	12.081.529	5.701.648	8,6	5,8	2,8	40.521	40.209
7	21.500.843	11.446.792	10.054.050	10,4	5,5	4,9	48.501	48.431
8	26.798.481	17.356.968	9.441.513	13,0	8,4	4,6	61.480	62.307
9	34.501.256	20.546.992	13.954.264	16,7	9,9	6,8	78.528	77.823
10	56.796.400	39.524.479	17.271.922	27,5	19,1	8,4	131.322	124.968
Ingresos de los hogares	206.543.684	127.384.837	79.158.848	100,0	61,7	38,3	50.343	42.190

Nota: Los rangos de ingresos de los deciles son los mismos que surgen del cuadro 3.1.

Fuente: Dirección Provincial de Estadística, a partir de Encuesta Permanente de Hogares. INDEC.

**Grafico 4. Distribución de hogares según escala de ingreso total familiar por sexo.
Total 6 aglomerados urbanos de la provincia de Buenos Aires. 2do trimestre de 2020. En porcentaje**



Nota: Los rangos de ingresos de los deciles son los mismos que surgen del cuadro 3.1.

Fuente: Dirección Provincial de Estadística, a partir de Encuesta Permanente de Hogares. INDEC.

**Cuadro 3.3. Hogares según escala de ingreso per cápita familiar.
Total 6 aglomerados urbanos de la provincia de Buenos Aires. 2do trimestre de 2020**

Decil	Ingreso		Hogares por decil	Población por decil	Porcentaje de población %	Ingreso total por decil en miles \$	Porcentaje del ingreso %	Ingreso medio por decil \$	Mediana por decil \$
	Desde \$	Hasta \$							
1	250	4.250	446.988	1.897.512	13,3	4.882.929	2,4	2.595	2.783
2	4.275	6.300	445.541	2.126.954	14,9	11.420.350	5,5	5.393	5.400
3	6.325	8.750	433.373	1.709.348	11,9	13.041.523	6,3	7.596	7.500
4	8.750	11.125	437.434	1.596.804	11,2	15.585.927	7,5	9.865	10.000
5	11.200	13.583	450.520	1.539.527	10,8	19.225.422	9,3	12.435	12.500
6	13.625	16.000	430.533	1.202.489	8,4	17.721.764	8,6	14.802	15.000
7	16.000	20.000	442.231	1.250.260	8,7	22.162.755	10,7	17.797	17.700
8	20.000	25.000	442.055	1.159.589	8,1	26.023.876	12,6	22.380	22.500
9	25.000	36.667	440.001	1.005.878	7,0	31.149.936	15,1	30.792	30.000
10	36.667	312.000	437.933	820.571	5,7	45.329.204	21,9	58.051	49.000
Hogares con ingresos⁽¹⁾			4.406.609	14.308.932	100,0	206.543.684	100,0	18.127	13.583
Hogares sin ingresos			96.513						
Total de hogares⁽¹⁾			4.503.122						

Nota: ⁽¹⁾ Las diferencias en los totales de población y de ingresos entre los distintos cuadros se deben al uso de los diferentes ponderadores correspondientes en cada caso.

Fuente: Dirección Provincial de Estadística, a partir de Encuesta Permanente de Hogares. INDEC.

**Cuadro 3.4.a. Hogares según escala de ingreso per cápita familiar por el sexo del jefa/e de hogar.
Total 6 aglomerados urbanos de la provincia de Buenos Aires. 2do trimestre de 2020**

Decil	Hogares			Porcentaje de hogares %			Porcentaje de población %		
	Total	Con jefes varones	Con jefas mujeres	Total	Con jefes varones	Con jefas mujeres	Total	Con jefes varones	Con jefas mujeres
1	446.988	218.371	228.617	10,1	5,0	5,2	13,3	5,9	7,3
2	445.541	219.203	226.338	10,1	5,0	5,1	14,9	7,2	7,7
3	433.373	240.113	193.260	9,8	5,4	4,4	11,9	6,6	5,4
4	437.434	250.671	186.763	9,9	5,7	4,2	11,2	6,8	4,4
5	450.520	297.129	153.391	10,2	6,7	3,5	10,8	7,9	2,9
6	430.533	248.155	182.378	9,8	5,6	4,1	8,4	5,2	3,2
7	442.231	276.498	165.733	10,0	6,3	3,8	8,7	5,6	3,2
8	442.055	278.886	163.169	10,0	6,3	3,7	8,1	5,3	2,8
9	440.001	259.317	180.684	10,0	5,9	4,1	7,0	4,7	2,4
10	437.933	242.004	195.929	9,9	5,5	4,4	5,7	3,2	2,5
Hogares con ingresos	4.406.609	2.530.347	1.876.262	97,9	56,2	41,7	100,0	58,3	41,7
Hogares sin ingresos	96.513	87.256	9.257	2,1	1,9	0,2			
Total de hogares	4.503.122	2.617.603	1.885.519	100,0	58,1	41,9			

Nota: Los rangos de ingresos de los deciles son los mismos que surgen del cuadro 3.3.

Fuente: Dirección Provincial de Estadística, a partir de Encuesta Permanente de Hogares. INDEC.

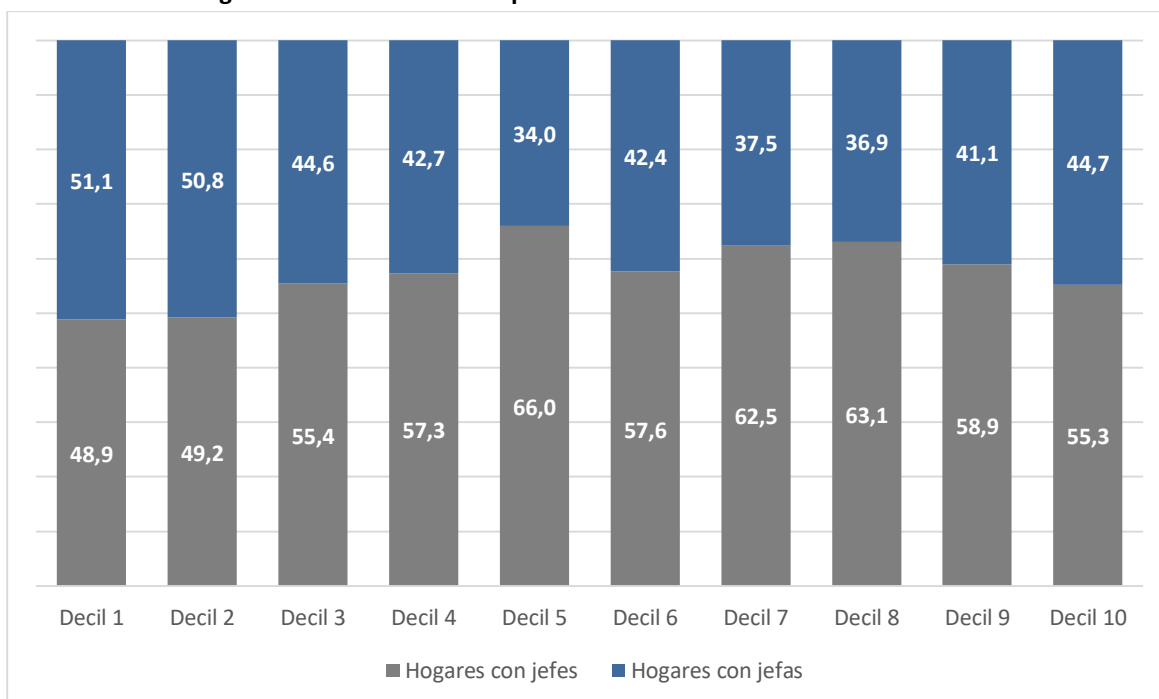
Cuadro 3.4.b. Ingreso de los hogares según escala de ingreso per cápita familiar por el sexo del jefa/e de hogar. Total 6 aglomerados urbanos de la provincia de Buenos Aires. 2do trimestre de 2020

Decil	Ingreso total por decil en miles \$			Porcentaje del ingreso %			Ingreso medio por decil \$	
	Total	Con jefes varones	Con jefas mujeres	Total	Con jefes varones	Con jefas mujeres	Con jefes varones	Con jefas mujeres
1	4.882.929	2.184.557	2.698.371	2,4	1,1	1,3	2.561	2.628
2	11.420.350	5.471.825	5.948.525	5,5	2,6	2,9	5.301	5.482
3	13.041.523	7.178.434	5.863.089	6,3	3,5	2,8	7.660	7.517
4	15.585.927	9.328.062	6.257.865	7,5	4,5	3,0	9.754	10.015
5	19.225.422	14.153.273	5.072.149	9,3	6,9	2,5	12.435	12.434
6	17.721.764	10.776.983	6.944.781	8,6	5,2	3,4	14.652	15.007
7	22.162.755	14.151.065	8.011.690	10,7	6,9	3,9	17.834	17.734
8	26.023.876	16.866.926	9.156.950	12,6	8,2	4,4	22.079	22.896
9	31.149.936	20.834.192	10.315.744	15,1	10,1	5,0	30.879	30.668
10	45.329.204	26.439.519	18.889.684	21,9	12,8	9,1	61.854	53.353
Ingresos de los hogares	206.543.684	127.384.837	79.158.848	100,0	61,7	38,3	18.733	17.310

Nota: Los rangos de ingresos de los deciles son los mismos que surgen del cuadro 3.3.

Fuente: Dirección Provincial de Estadística, a partir de Encuesta Permanente de Hogares. INDEC.

Grafico 5. Distribución de hogares según escala de ingreso per cápita familiar por sexo. Total 6 aglomerados urbanos de la provincia de Buenos Aires. 2do trimestre de 2020



Nota: Los rangos de ingresos de los deciles son los mismos que surgen del cuadro 3.3.

Fuente: Dirección Provincial de Estadística, a partir de Encuesta Permanente de Hogares. INDEC.

Acerca del relevamiento del segundo trimestre de 2020

El relevamiento de campo de la EPH durante el segundo trimestre de 2020 se realizó en el contexto del decreto n° 297/2020, que establece el aislamiento social preventivo y obligatorio (ASPO) debido a la pandemia de la COVID-19. Con el objetivo de no interrumpir el operativo continuo y seguir brindando gran parte de la información habitual, se siguieron las recomendaciones internacionales aplicadas por todos los países de la región que consisten en pasar de una modalidad presencial a la modalidad telefónica para contactar y realizar la entrevista a los hogares.

En el caso de la EPH, se respetó el esquema muestral original, es decir, se continuó con la misma rotación de la muestra y se estableció el siguiente procedimiento de relevamiento:

- Viviendas con teléfono conocido. Se contactó al hogar y se realizó la entrevista por teléfono.
- En las viviendas de las que no se contaba con un teléfono, ya sea porque participaban por primera vez en la encuesta o porque en sus participaciones anteriores no se pudo obtener, los encuestadores buscaron los teléfonos por diversos mecanismos:
 - Utilización de buscadores por la dirección a través de distintos mecanismos (guías telefónicas, buscadores online, etc.) para obtener el número de teléfono de las viviendas.
 - En aquellas jurisdicciones en las cuales durante el trimestre se flexibilizaron las condiciones de aislamiento, a partir de autorización explícita de la autoridad competente, se salió a campo exclusivamente para hacer contacto con las viviendas de las que no se contaban con teléfonos, al efecto de recolectarlos para luego realizar la encuesta vía telefónica y para la recuperación (total o parcial) en los casos en los que no se pudo obtener la entrevista telefónica. La decisión de no realizar las entrevistas presenciales tuvo un doble propósito. Por un lado, se apoyó en preservar la homogeneidad metodológica y operativa de todo el período y minimizar las distorsiones que puedan derivarse de la coexistencia de dos estrategias de relevamiento. Por otro lado, y no menos importante, mantener el distanciamiento social evitando el contacto cercano entre los entrevistados y los encuestadores, para evitar la exposición al contagio y proteger la salud de ambos.

Es importante advertir que el cambio en el modo de recolección de la información en las encuestas pueden traer consigo sesgos en las estimaciones, principalmente relacionados con dos fenómenos: el aumento en los niveles de no respuesta debido a las dificultades para obtener el teléfono; y por motivos asociados con el cambio de modalidad. Con el objetivo de morigerar el sesgo, de acuerdo con las recomendaciones de la Dirección de Metodología Estadística del INDEC y de la División de Estadísticas de la CEPAL (que recogiendo las recomendaciones internacionales asesoró a todos los países de la región en este contexto de pandemia por la COVID-19), al procedimiento de estimación habitual en este trimestre se le aplicaron tres ajustes adicionales.

- Debido al cambio de modalidad en el relevamiento de la encuesta, en algunos aglomerados fue insuficiente la cobertura del panel que entraba por primera vez, el cual constituye alrededor de un 25% de la muestra dentro de cada aglomerado. De esta manera, se realizó una corrección sobre ese grupo de rotación para los aglomerados más afectados, expandiendo el resto de la muestra relevada telefónicamente, ya que en las participaciones anteriores fue posible relevar la información que permitió el acceso al hogar de forma directa.
- En segundo lugar, una vez obtenido el factor de expansión de diseño, se le aplicó un ajuste a través del método de *propensity score*, que consiste en estimar en un modelo la probabilidad o propensión que cada hogar tiene a responder la encuesta, a partir de una serie de variables independientes de acuerdo a la información obtenida en los cuestionarios de aquellos hogares relevados en un período anterior. Contar con un conjunto de covariables relevadas en paneles anteriores permitió estimar un patrón de ausencia de respuesta para los hogares que efectivamente respondieron la encuesta telefónica.
- Finalmente, a la hora de realizar el ajuste final por calibración a las proyecciones poblacionales de cada aglomerado se tuvieron en cuenta los totales por sexo y edad.

Es importante destacar que hasta que no se realicen estudios que permitan descartar o medir los sesgos producidos por los cambios en la operativa de la encuesta, las estimaciones no son estrictamente comparables con las estimaciones de trimestres anteriores¹.

¹ Para más precisiones puede consultarse *Consideraciones metodológicas sobre el tratamiento de la información del segundo trimestre de 2020* disponible en: https://www.indec.gov.ar/ftp/cuadros/menusuperior/eph/EPH_consideraciones_metodologicas_2t20.pdf

Metodología serie histórica y definiciones

La Encuesta Permanente de Hogares (EPH) es un programa nacional de producción sistemática y permanente de indicadores sociales que lleva a cabo el Instituto Nacional de Estadística y Censos (INDEC) conjuntamente con las Direcciones Provinciales de Estadística (DPE). Abarca 31 aglomerados urbanos del país y publica los resultados en forma trimestral.

En la provincia de Buenos Aires se releva información en los siguientes aglomerados: Partidos del GBA, Gran La Plata, Mar del Plata, Bahía Blanca-Cerri, San Nicolás-Villa Constitución y Viedma-Carmen de Patagones. Los cuatro primeros pertenecen en su totalidad a la provincia de Buenos Aires, mientras que los dos últimos son compartidos con las provincias de Santa Fe y de Río Negro respectivamente

Pueden consultarse el anexo metodológico, así como las series histórica de los cuadros estadísticos de la distribución de los ingresos desde el segundo trimestre de 2016 hasta la fecha de referencia del presente informe en el siguiente enlace:

<http://www.estadistica.ec.gba.gov.ar/dpe/index.php/sociedad/condiciones-de-vida/distribucion-del-ingreso/114-metodologia-distribucion-el-ingreso/135-distribucion-del-ingreso-cuadros-estadisticos>