

DATOS PRODUCTIVOS DE LA PROVINCIA DE BUENOS AIRES



DATOS DISPONIBLES A
JULIO 2023

DIRECCIÓN PROVINCIAL DE ESTADÍSTICA

MINISTERIO DE
HACIENDA Y FINANZAS



GOBIERNO DE LA PROVINCIA DE
BUENOS AIRES

Gobernador
Axel KICILLOF

Vicegobernadora
Verónica MAGARIO

Jefe de Gabinete de Ministros
Martín INSAURRALDE

Ministro de Hacienda y Finanzas
Pablo LÓPEZ

Subsecretario de Coordinación Económica y Estadística
Nicolás TODESCA

Director Provincial de Estadística
Diego RUSANSKY

Director de Estadísticas Económicas
Daniel BESLER

Directora de Estadísticas Sociales
Silvia TOMÁS

Director de Planificación, Metodología y Coordinación del SEP
Federico FERELLA

Este informe fue producido por los equipos de trabajo de:

Departamento Estadísticas de las Actividades Primarias

Verónica GÓMEZ BERISSO

Departamento Estadísticas de las Actividades Secundarias

Adriana MARTINEZ

Departamento de Análisis de las Estadísticas Económicas

Roberto SIMIAND

Departamento de Relaciones Institucionales

Trinidad M. PAGELLA

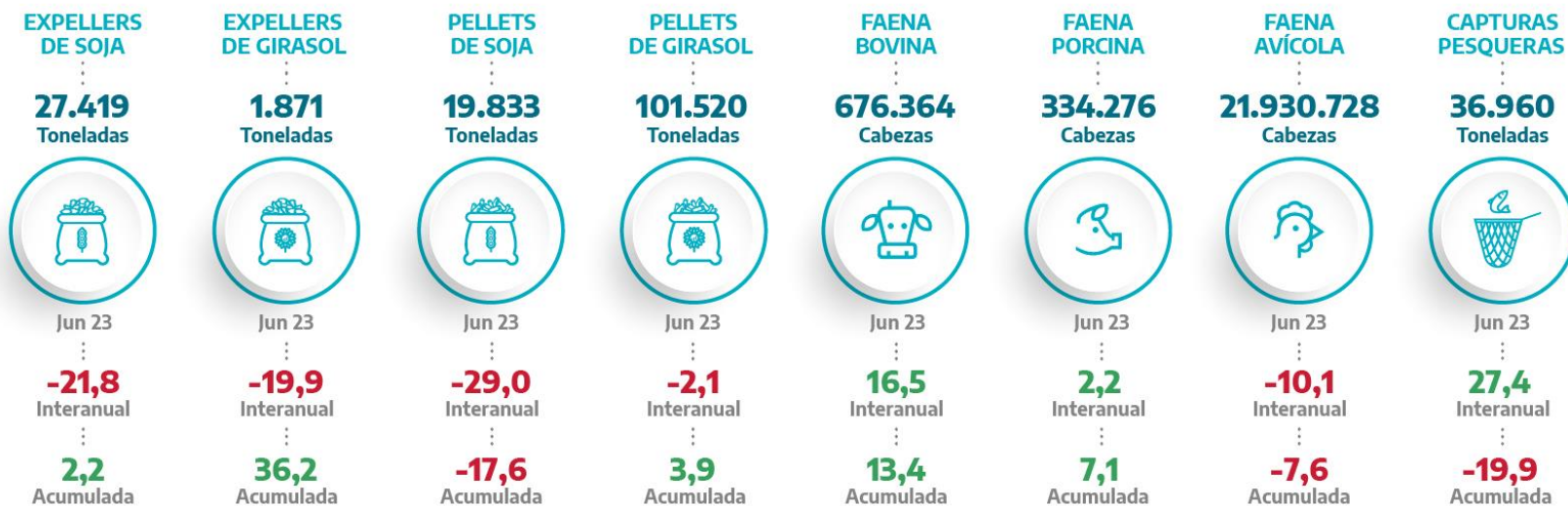
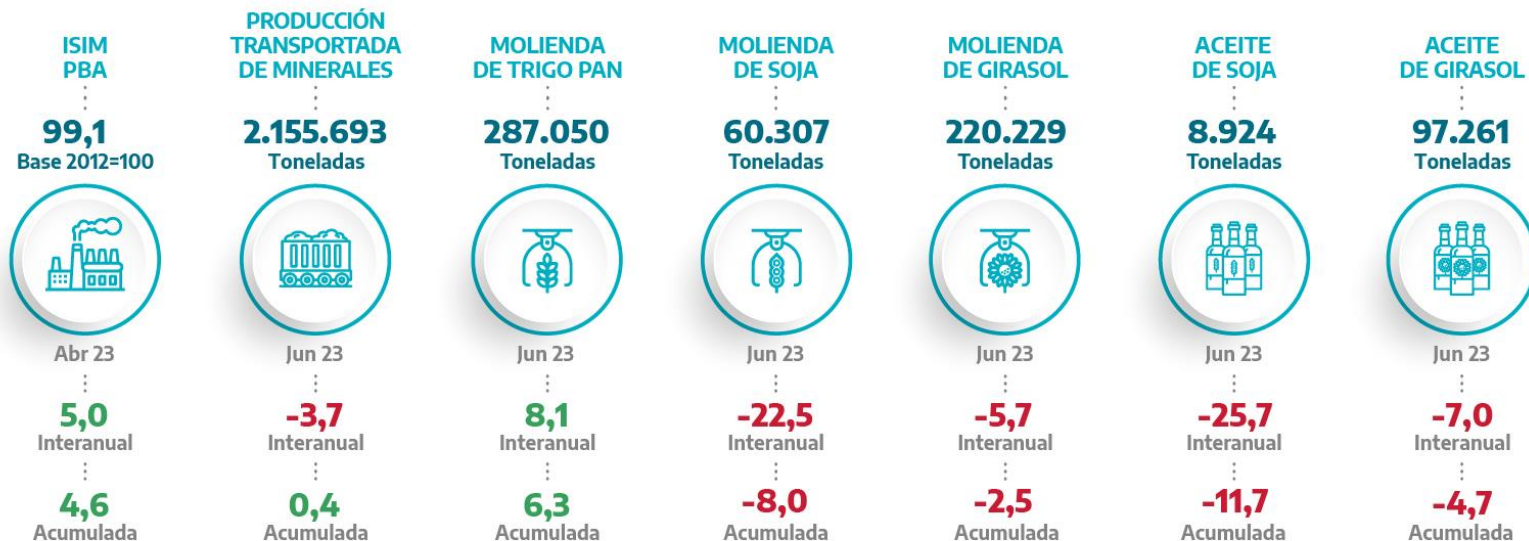
DATOS PRODUCTIVOS
DE LA PROVINCIA DE BUENOS AIRES
Publicado en JULIO de 2023.

Signos convencionales:

- Cero absoluto
- 0 Cero por redondeo
- /// Dato que no corresponde presentar
- ... Dato no disponible a la fecha de presentación de los resultados
- s Dato confidencial por aplicación de las reglas del secreto estadístico

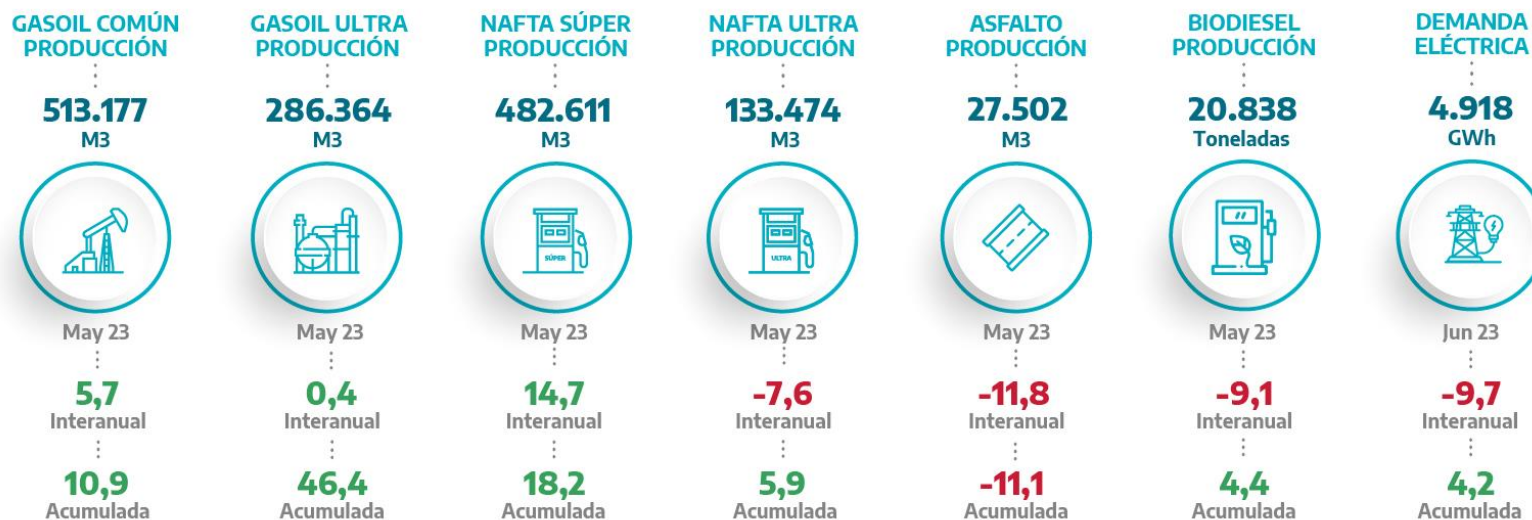
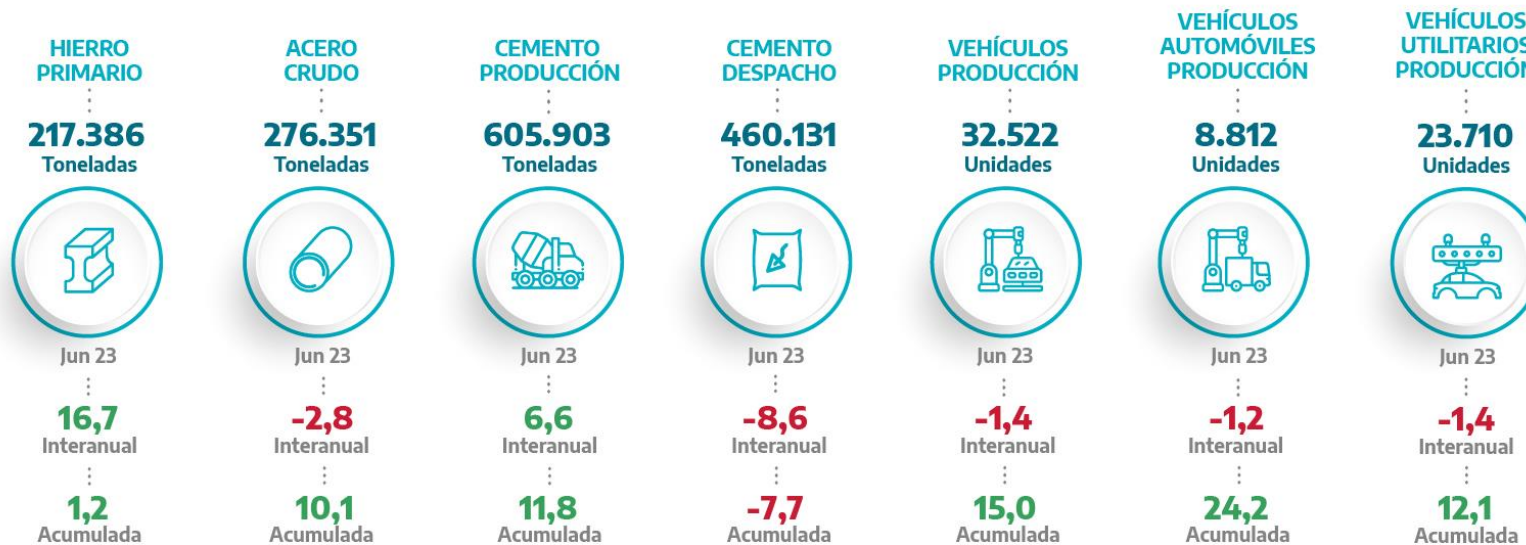
DATOS PRODUCTIVOS DE LA PROVINCIA DE BUENOS AIRES. Resumen (parte I)

Último dato disponible al 24 de julio 2023, variación porcentual interanual y acumulada.



DATOS PRODUCTIVOS DE LA PROVINCIA DE BUENOS AIRES. Resumen (parte II)

Último dato disponible al 24 de julio 2023, variación porcentual interanual y acumulada.



En abril, el ISIM-PBA evidenció un alza de 5,0% respecto a igual mes del año anterior, en tanto que acumuló una suba de 4,6% en los primeros cuatro meses de 2023.

Con respecto al mes de marzo, el índice desestacionalizado registró un incremento de 3,7%.

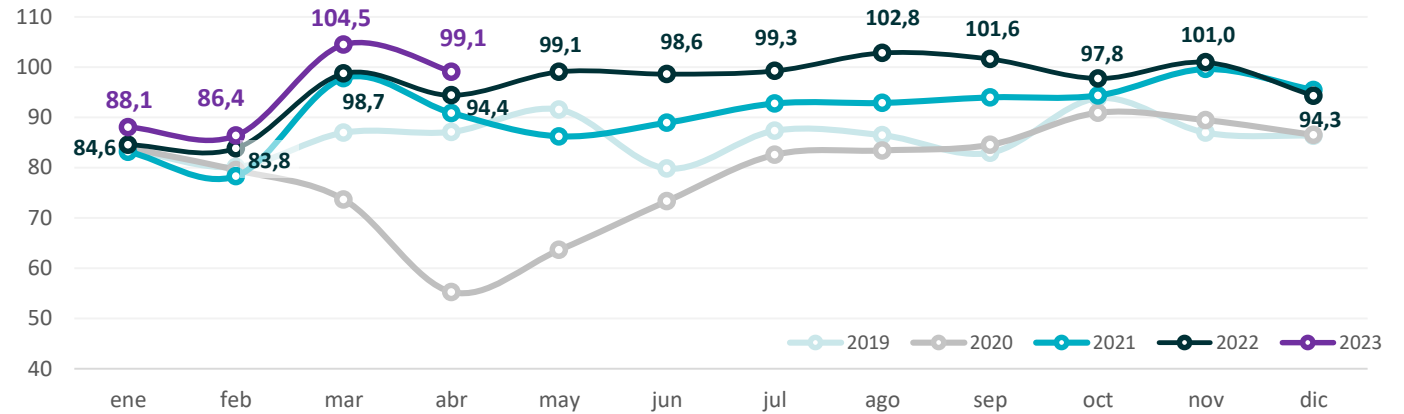
Cuadro 1. ISIM-PBA. Nivel general
Período abril 2021 – abril 2023 (*) (). Índice base 2012=100 y variaciones**

Mes/año	ISIM-PBA	ISIM-PBA Desestac.	Variación (en %)		
			Mes anterior (desestac.)	Igual mes año anterior	Acumulado respecto a igual acumulado año anterior
abr-21	90,9	91,6	-1,9	64,5	19,8
may-21	86,2	89,5	-2,3	35,6	22,6
jun-21	88,9	92,3	3,1	21,3	22,4
jul-21	92,8	91,0	-1,4	12,4	20,8
ago-21	92,9	90,9	-0,1	11,4	19,4
sep-21	94,0	91,3	0,4	11,2	18,4
oct-21	94,4	91,4	0,1	3,8	16,7
nov-21	99,6	94,7	3,6	11,4	16,1
dic-21	95,4	93,3	-1,4	10,3	15,6
ene-22	84,6	92,1	-1,3	1,7	1,7
feb-22	83,8	92,7	0,6	7,0	4,3
mar-22	98,7	94,3	1,7	0,9	3,0
abr-22	94,4	95,5	1,4	3,9	3,2
may-22	99,1	100,8	5,5	14,9	5,5
jun-22	98,6	100,3	-0,4	10,9	6,4
jul-22	99,3	99,2	-1,1	7,0	6,5
ago-22	102,8	98,9	-0,4	10,7	7,1
sep-22	101,6	98,6	-0,2	8,1	7,2
oct-22	97,8	94,8	-3,9	3,6	6,8
nov-22	101,0	96,3	1,6	1,3	6,3
dic-22	94,3	94,2	-2,1	-1,2	5,6
ene-23	88,1	94,4	0,2	4,2	4,2
feb-23	86,4	95,4	1,0	3,0	3,6
mar-23	104,5	98,8	3,5	5,8	4,4
abr-23	99,1	102,5	3,7	5,0	4,6

(*) Último mes dato preliminar. (**) Meses de 2022 y de 2023 datos provisorios. Las estimaciones han sido revisadas motivo por el cual los resultados pueden diferir de publicaciones anteriores.

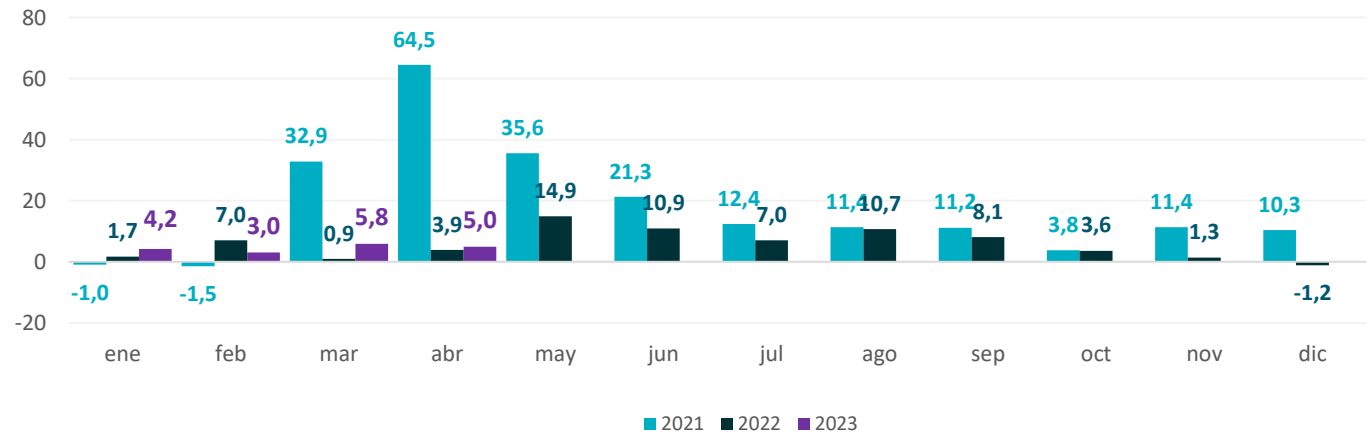
Fuente: Dirección Provincial de Estadística.

Gráfico 1. ISIM-PBA. Nivel general
Período enero 2019 – abril 2023 (*) (). Índice Base 2012 = 100**



Elaboración: Dirección Provincial de Estadística.

Gráfico 2. ISIM-PBA. Nivel general
Período enero 2021 – abril 2023 (*) (). Variación porcentual interanual**

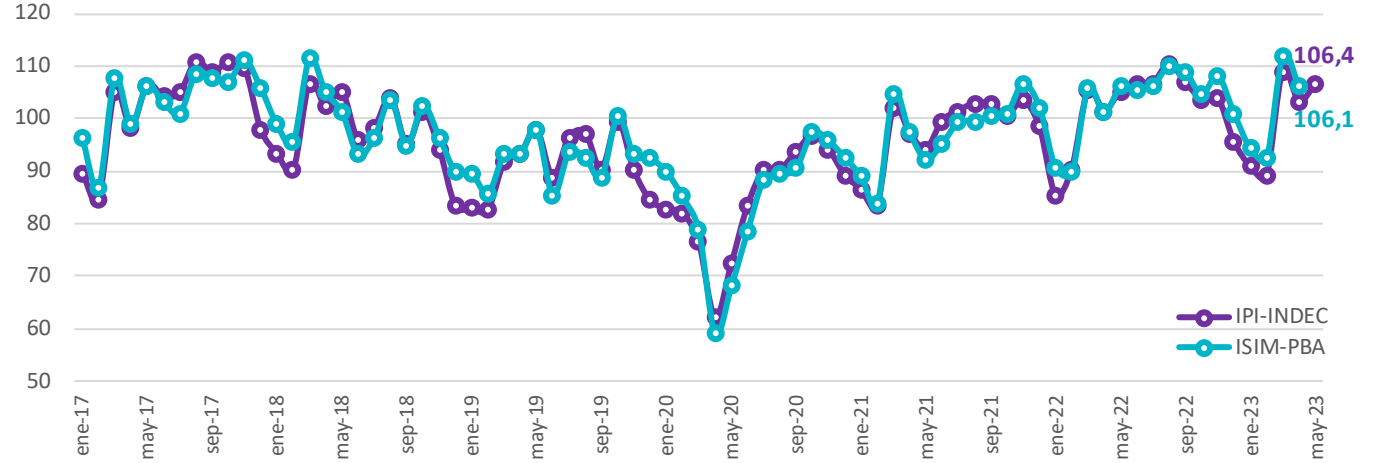


Elaboración: Dirección Provincial de Estadística.

(*) Último mes dato preliminar. (**) Meses de 2022 y de 2023 datos provisorios. Las estimaciones han sido revisadas motivo por el cual los resultados pueden diferir de publicaciones anteriores.

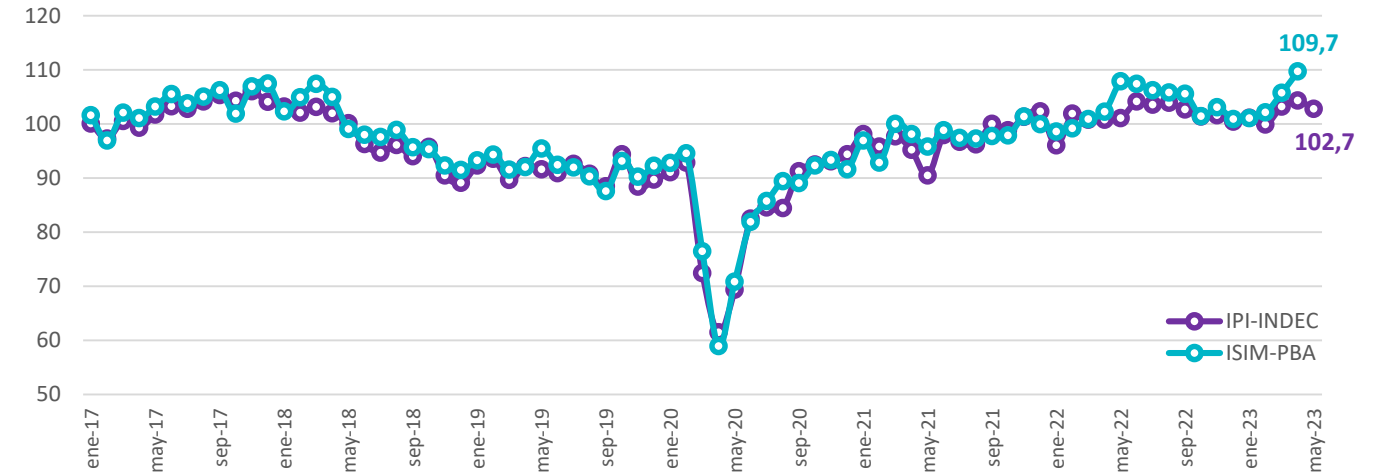
Fuente: Dirección Provincial de Estadística.

Gráfico 3. IPI-INDEC e ISIM-PBA^(*)(). Nivel general**
Período enero 2017 – mayo 2023. Índice Base 2016 = 100



Elaboración: Dirección Provincial de Estadística en base a estimaciones propias y datos de INDEC.

Gráfico 4. IPI-INDEC e ISIM-PBA^(*)(). Serie desestacionalizada**
Período enero 2017 – mayo 2023. Índice Base 2016 = 100



Elaboración: Dirección Provincial de Estadística en base a estimaciones propias y datos de INDEC.

(*) Último mes dato preliminar. (**) Meses de 2022 y de 2023 datos provisorios. Las estimaciones han sido revisadas motivo por el cual los resultados pueden diferir de publicaciones anteriores.

Fuente: Dirección Provincial de Estadística.

Producción Transportada de Minerales

En el mes de **junio**, la producción transportada de minerales (PTM) en la provincia de Buenos Aires alcanzó **2.155.693** toneladas y registró un **descenso de 3,7%** respecto al mismo mes de 2022.

Durante el **primer semestre de 2023**, la PTM fue de **11.942.136** toneladas registrando un **nivel 0,4% mayor** que la del mismo período de 2022.

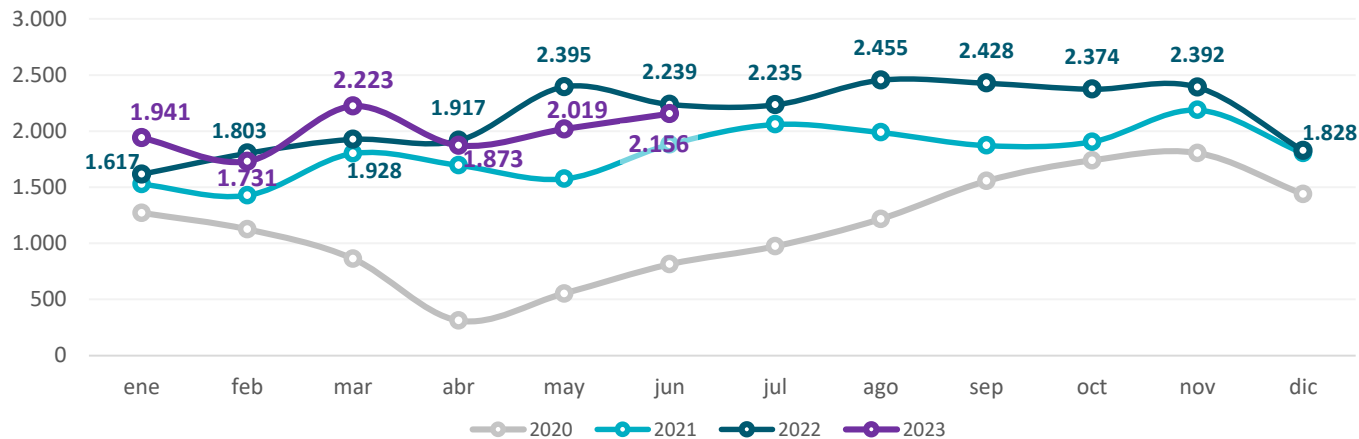
Cuadro 2. Provincia de Buenos Aires. Producción transportada de minerales. Período junio 2021 – junio 2023. En toneladas y variaciones porcentuales

Mes/año	Toneladas		Variación (en %)	
	Mensual	Acumulado	Interanual	Acumulada
jun-21	1.881.351	9.908.693	131,4	100,7
jul-21	2.059.942	11.968.635	111,7	102,5
ago-21	1.988.082	13.956.717	63,4	95,8
sep-21	1.871.534	15.828.251	20,4	82,3
oct-21	1.904.942	17.733.193	9,5	70,2
nov-21	2.187.675	19.920.868	21,2	62,9
dic-21	1.803.259	21.724.126	25,4	59,0
ene-22	1.616.787	1.616.787	5,8	5,8
feb-22	1.802.521	3.419.308	26,3	15,7
mar-22	1.927.525	5.346.833	7,0	12,4
abr-22	1.916.639	7.263.471	13,0	12,6
may-22	2.394.944	9.658.415	52,1	20,3
jun-22	2.238.799	11.897.214	19,0	20,1
jul-22	2.234.652	14.131.866	8,5	18,1
ago-22	2.454.637	16.586.503	23,5	18,8
sep-22	2.427.515	19.014.018	29,7	20,1
oct-22	2.373.856	21.387.874	24,6	20,6
nov-22	2.391.595	23.779.469	9,3	19,4
dic-22	1.827.803	25.607.271	1,4	17,9
ene-23	1.940.840	1.940.840	20,0	20,0
feb-23	1.730.682	3.671.523	-4,0	7,4
mar-23	2.223.080	5.894.603	15,3	10,2
abr-23	1.873.295	7.767.898	-2,3	6,9
may-23	2.018.545	9.786.442	-15,7	1,3
jun-23	2.155.693	11.942.136	-3,7	0,4

Elaboración: Dirección Provincial de Estadística en base a datos de la Subsecretaría de Minería - Dirección Provincial de Política Minera.

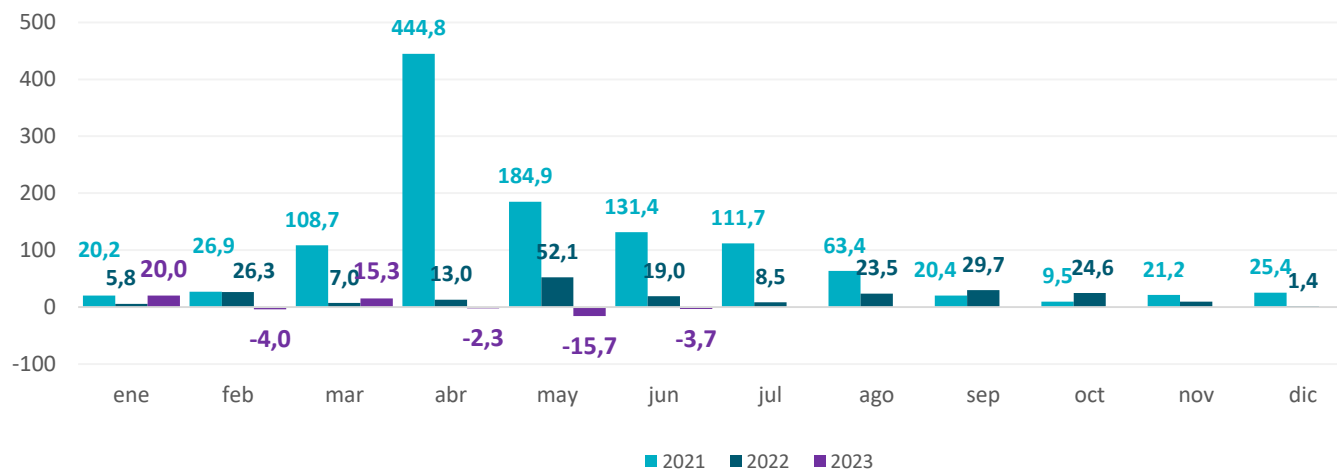
Producción Transportada de Minerales

Gráfico 5. Provincia de Buenos Aires. Producción transportada de minerales. Período enero 2020 – junio 2023. En miles de toneladas



Elaboración: Dirección Provincial de Estadística en base a datos de la Subsecretaría de Minería - Dirección Provincial de Política Minera.

Gráfico 6. Provincia de Buenos Aires. Producción transportada de minerales. Período enero 2021 – junio 2023. Variación porcentual interanual



Elaboración: Dirección Provincial de Estadística en base a datos de la Subsecretaría de Minería - Dirección Provincial de Política Minera.

Molienda de Trigo Pan

La molienda bonaerense de trigo pan del mes de **junio** totalizó **287.050** toneladas, mostrando una **variación positiva de 8,1%** respecto al mismo mes del año 2022.

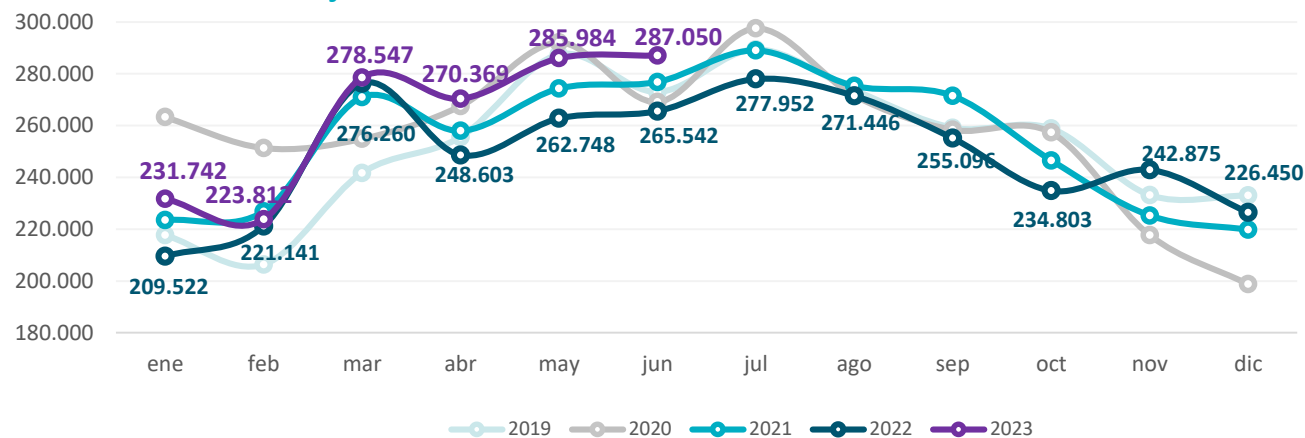
En el **primer semestre de 2023** el total acumulado en la provincia fue de **1.577.504** toneladas de trigo pan, registrando un **incremento de 6,3%** respecto de igual período del año precedente.

Cuadro 3. Provincia de Buenos Aires. Molienda de trigo pan
Período junio 2021 – junio 2023. En toneladas y variaciones porcentuales

Mes/año	Toneladas		Variación (en %)	
	Mensual	Acumulado	Interanual	Acumulada
jun-21	276.808	1.530.188	2,8	-4,3
jul-21	288.944	1.819.132	-2,9	-4,0
ago-21	275.257	2.094.389	1,4	-3,4
sep-21	271.404	2.365.793	5,0	-2,5
oct-21	246.537	2.612.330	-4,2	-2,6
nov-21	225.260	2.837.590	3,5	-2,2
dic-21	219.776	3.057.366	10,5	-1,4
ene-22	209.522	209.522	-6,2	-6,2
feb-22	221.141	430.663	-2,5	-4,4
mar-22	276.260	706.923	2,0	-2,0
abr-22	248.603	955.526	-3,6	-2,4
may-22	262.748	1.218.274	-4,2	-2,8
jun-22	265.542	1.483.816	-4,1	-3,0
jul-22	277.952	1.761.768	-3,8	-3,2
ago-22	271.446	2.033.214	-1,4	-2,9
sep-22	255.096	2.288.310	-6,0	-3,3
oct-22	234.803	2.523.113	-4,8	-3,4
nov-22	242.875	2.765.988	7,8	-2,5
dic-22	226.450	2.992.438	3,0	-2,1
ene-23	231.742	231.742	10,6	10,6
feb-23	223.812	455.554	1,2	5,8
mar-23	278.547	734.101	0,8	3,8
abr-23	270.369	1.004.470	8,8	5,1
may-23	285.984	1.290.454	8,8	5,9
jun-23	287.050	1.577.504	8,1	6,3

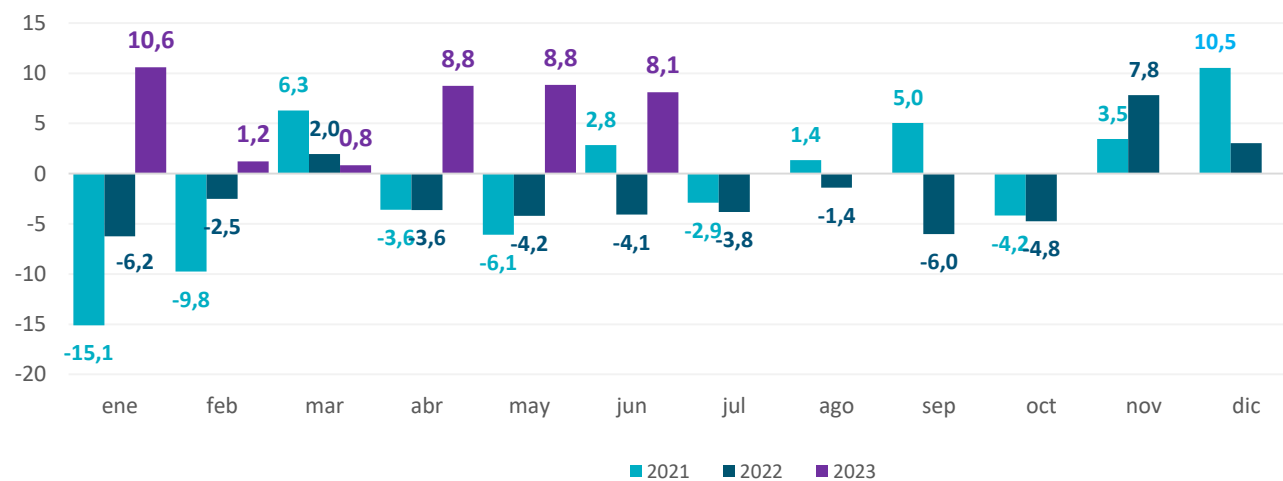
Elaboración: Dirección Provincial de Estadística en base a datos de la Secretaría de Agricultura, Ganadería y Pesca de la Nación.

Gráfico 7. Provincia de Buenos Aires. Molienda de trigo pan
Período enero 2019 – junio 2023. En toneladas



Elaboración: Dirección Provincial de Estadística en base a datos de la Secretaría de Agricultura, Ganadería y Pesca de la Nación.

Gráfico 8. Provincia de Buenos Aires. Molienda de trigo pan
Período enero 2021 – junio 2023. Variación porcentual interanual



Elaboración: Dirección Provincial de Estadística en base a datos de la Secretaría de Agricultura, Ganadería y Pesca de la Nación.

Molienda de Soja

El mes de **junio** cerró con una molienda provincial de soja de **60.307** toneladas, lo que implicó un **descenso de 22,5%** respecto a igual período del año anterior.

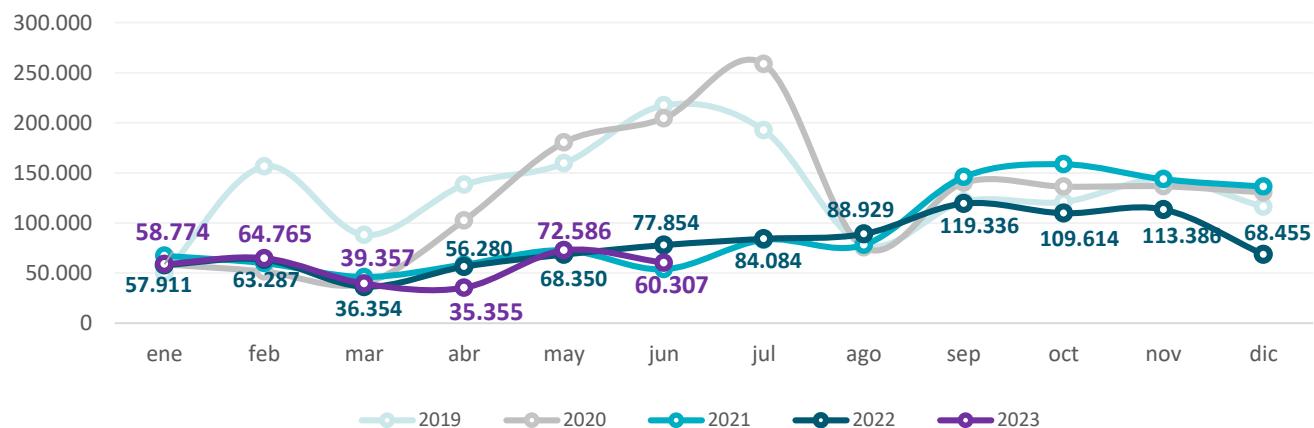
El **primer semestre de 2023** la molienda bonaerense de soja acumuló un total de **331.144** toneladas mostrando una **variación negativa de 8,0%** respecto a igual período del año 2022.

Cuadro 4. Provincia de Buenos Aires. Molienda de soja
Período junio 2021 – junio 2023. En toneladas y variaciones porcentuales

Mes/año	Toneladas		Variación (en %)	
	Mensual	Acumulado	Interanual	Acumulada
jun-21	53.725	357.739	-73,7	-43,8
jul-21	83.139	440.878	-67,9	-50,8
ago-21	78.002	518.880	3,1	-46,6
sep-21	145.933	664.813	4,2	-40,2
oct-21	158.667	823.480	16,5	-34,0
nov-21	143.622	967.102	5,2	-30,1
dic-21	136.333	1.103.435	4,6	-27,1
ene-22	57.911	57.911	-13,8	-13,8
feb-22	63.287	121.198	5,8	-4,6
mar-22	36.354	157.552	-20,9	-8,9
abr-22	56.280	213.832	-3,6	-7,6
may-22	68.350	282.182	-6,0	-7,2
jun-22	77.854	360.036	44,9	0,6
jul-22	84.084	444.120	1,1	0,7
ago-22	88.929	533.049	14,0	2,7
sep-22	119.336	652.385	-18,2	-1,9
oct-22	109.614	761.999	-30,9	-7,5
nov-22	113.386	875.385	-21,1	-9,5
dic-22	68.455	943.840	-49,8	-14,5
ene-23	58.774	58.774	1,5	1,5
feb-23	64.765	123.539	2,3	1,9
mar-23	39.357	162.896	8,3	3,4
abr-23	35.355	198.251	-37,2	-7,3
may-23	72.586	270.837	6,2	-4,0
jun-23	60.307	331.144	-22,5	-8,0

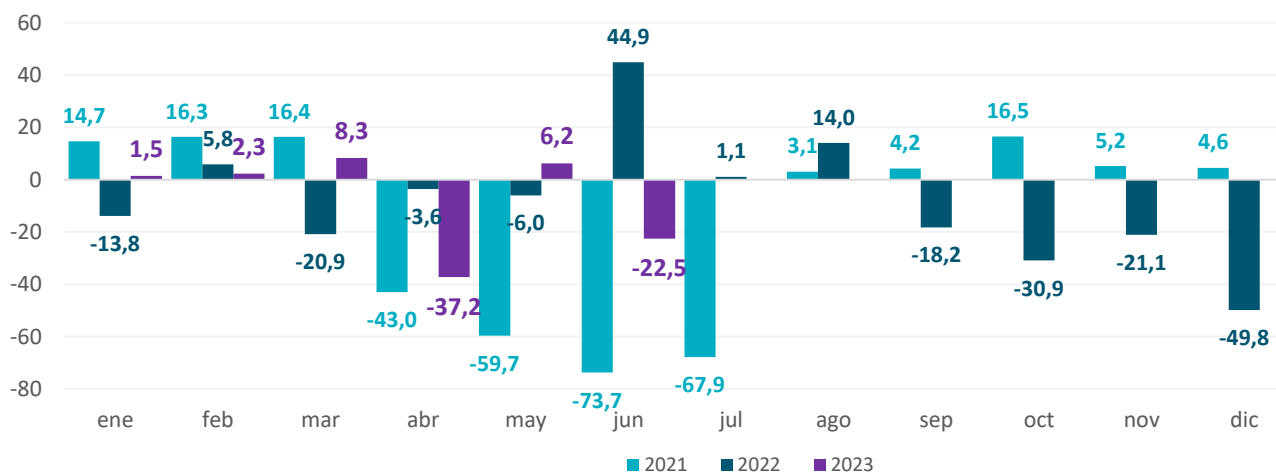
Elaboración: Dirección Provincial de Estadística en base a datos de la Secretaría de Agricultura, Ganadería y Pesca de la Nación.

**Gráfico 9. Provincia de Buenos Aires. Molienda de soja
Período enero 2019 – junio 2023. En toneladas**



Elaboración: Dirección Provincial de Estadística en base a datos de la Secretaría de Agricultura, Ganadería y Pesca de la Nación.

**Gráfico 10. Provincia de Buenos Aires. Molienda de soja
Período enero 2021 – junio 2023. Variación porcentual interanual**



Elaboración: Dirección Provincial de Estadística en base a datos de la Secretaría de Agricultura, Ganadería y Pesca de la Nación.

Molienda de Girasol

La molienda de girasol en la Provincia totalizó **220.229** toneladas en el mes de **junio**, representando una **caída de 5,7%** respecto del mismo período del año precedente.

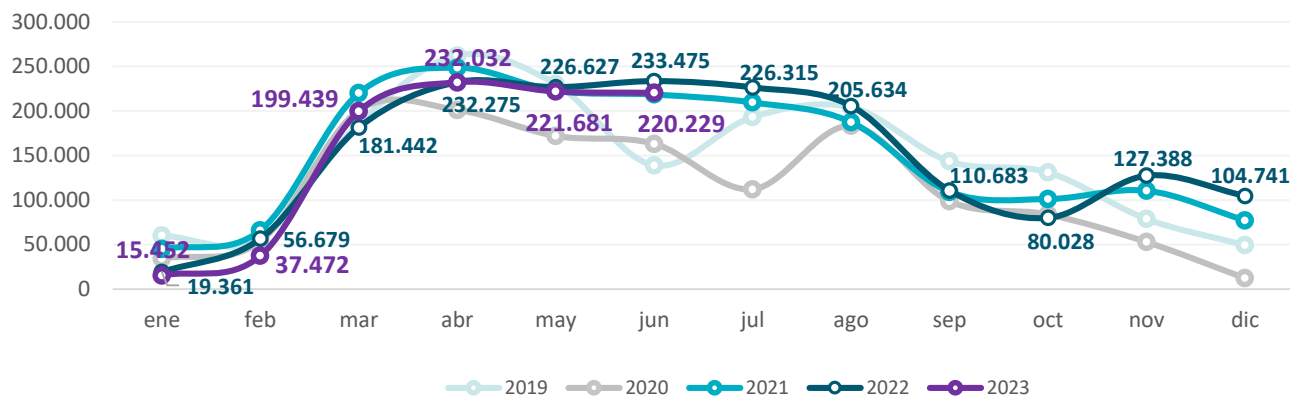
La provincia de Buenos Aires registró en el **primer semestre de 2023** una molienda de girasol acumulada de **926.305** toneladas, lo que implicó una **variación negativa de 2,5%** respecto al mismo período del año 2022.

Cuadro 5. Provincia de Buenos Aires. Molienda de girasol
Período junio 2021 – junio 2023. En toneladas y variaciones porcentuales

Mes/año	Toneladas		Variación (en %)	
	Mensual	Acumulado	Interanual	Acumulada
jun-21	218.456	1.020.465	33,9	23,8
jul-21	209.543	1.230.008	87,1	31,3
ago-21	187.519	1.417.527	2,3	26,6
sep-21	109.181	1.526.708	10,7	25,3
oct-21	101.148	1.627.856	20,8	25,0
nov-21	110.519	1.738.375	109,0	28,3
dic-21	77.270	1.815.645	523,6	32,8
ene-22	19.361	19.361	-57,0	-57,0
feb-22	56.679	76.040	-14,1	-31,5
mar-22	181.442	257.482	-17,5	-22,2
abr-22	232.275	489.757	-6,6	-15,5
may-22	226.627	716.384	1,9	-10,7
jun-22	233.475	949.859	6,9	-6,9
jul-22	226.315	1.176.174	8,0	-4,4
ago-22	205.634	1.381.808	9,7	-2,5
sep-22	110.683	1.492.491	1,4	-2,2
oct-22	80.028	1.572.519	-20,9	-3,4
nov-22	127.388	1.699.907	15,3	-2,2
dic-22	104.741	1.804.648	35,6	-0,6
ene-23	15.452	15.452	-20,2	-20,2
feb-23	37.472	52.924	-33,9	-30,4
mar-23	199.439	252.363	9,9	-2,0
abr-23	232.032	484.395	-0,1	-1,1
may-23	221.681	706.076	-2,2	-1,4
jun-23	220.229	926.305	-5,7	-2,5

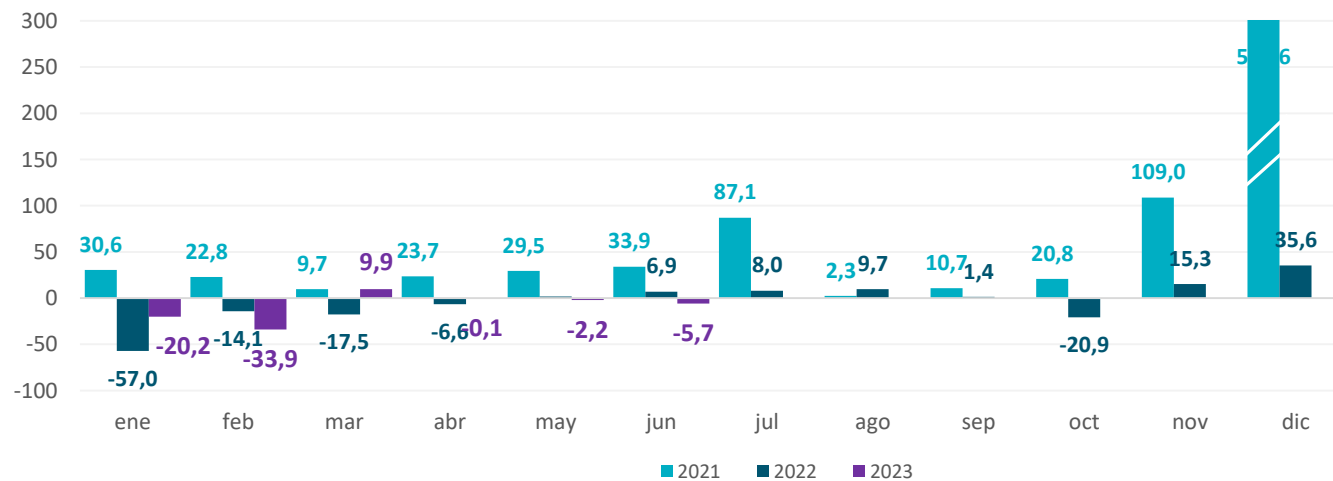
Elaboración: Dirección Provincial de Estadística en base a datos de la Secretaría de Agricultura, Ganadería y Pesca de la Nación.

Gráfico 11. Provincia de Buenos Aires. Molienda de girasol
Período enero 2019 – junio 2023. En toneladas



Elaboración: Dirección Provincial de Estadística en base a datos de la Secretaría de Agricultura, Ganadería y Pesca de la Nación.

Gráfico 12. Provincia de Buenos Aires. Molienda de girasol
Período enero 2021 – junio 2023. Variación porcentual interanual



Elaboración: Dirección Provincial de Estadística en base a datos de la Secretaría de Agricultura, Ganadería y Pesca de la Nación.

Aceite de Soja

La provincia de Buenos Aires produjo en el mes de **junio** un total de **8.924** toneladas de aceite de soja, lo que significó un **descenso de 25,7%** respecto del mismo mes del año anterior.

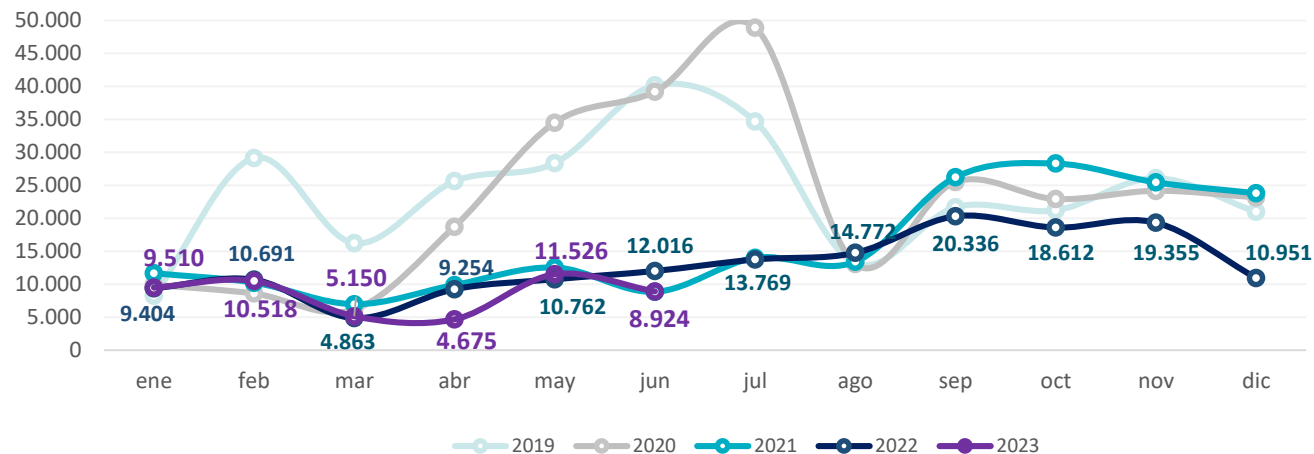
En el **primer semestre de 2023** la Provincia acumuló **50.303** toneladas de aceite de soja, representando una **caída de 11,7%** respecto a igual semestre del año 2022.

Cuadro 6. Provincia de Buenos Aires. Aceite de soja
Período junio 2021 – junio 2023. En toneladas y variaciones porcentuales

Mes/año	Toneladas		Variación (en %)	
	Mensual	Acumulado	Interanual	Acumulada
jun-21	8.860	60.208	-77,4	-48,6
jul-21	14.020	74.228	-71,3	-55,3
ago-21	13.430	87.658	2,8	-51,1
sep-21	26.257	113.915	2,8	-44,4
oct-21	28.322	142.237	23,5	-37,5
nov-21	25.468	167.705	5,3	-33,4
dic-21	23.820	191.525	2,8	-30,4
ene-22	9.404	9.404	-19,5	-19,5
feb-22	10.691	20.095	4,3	-8,3
mar-22	4.863	24.958	-30,3	-13,6
abr-22	9.254	34.212	-6,5	-11,8
may-22	10.762	44.974	-14,2	-12,4
jun-22	12.016	56.990	35,6	-5,3
jul-22	13.769	70.759	-1,8	-4,7
ago-22	14.772	85.531	10,0	-2,4
sep-22	20.336	105.867	-22,6	-7,1
oct-22	18.612	124.479	-34,3	-12,5
nov-22	19.355	143.834	-24,0	-14,2
dic-22	10.951	154.785	-54,0	-19,2
ene-23	9.510	9.510	1,1	1,1
feb-23	10.518	20.028	-1,6	-0,3
mar-23	5.150	25.178	5,9	0,9
abr-23	4.675	29.853	-49,5	-12,7
may-23	11.526	41.379	7,1	-8,0
jun-23	8.924	50.303	-25,7	-11,7

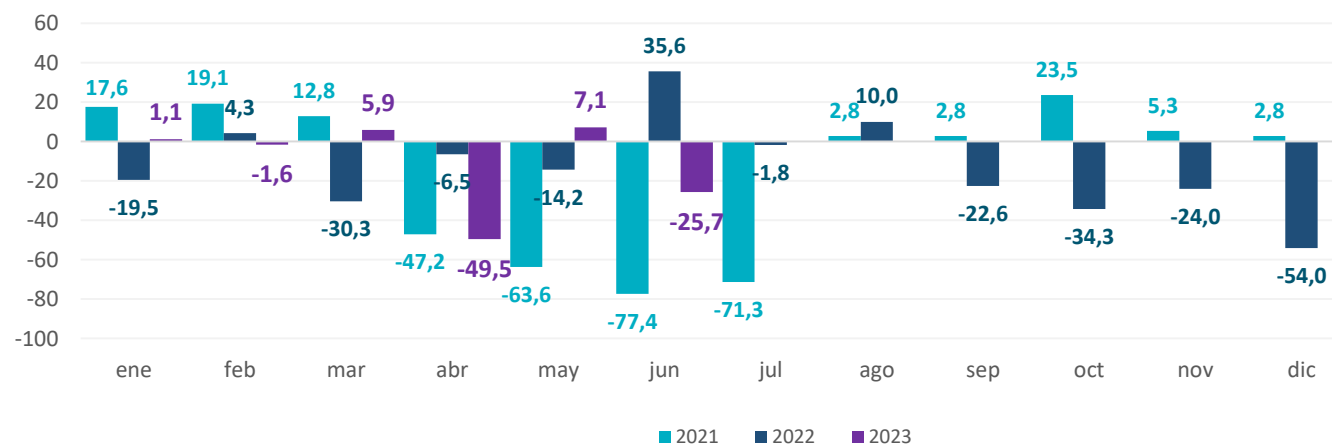
Elaboración: Dirección Provincial de Estadística en base a datos de la Secretaría de Agricultura, Ganadería y Pesca de la Nación.

Gráfico 13. Provincia de Buenos Aires. Aceite de soja
Período enero 2019 – junio 2023. En toneladas



Elaboración: Dirección Provincial de Estadística en base a datos de la Secretaría de Agricultura, Ganadería y Pesca de la Nación.

Gráfico 14. Provincia de Buenos Aires. Aceite de soja
Período enero 2021 – junio 2023. Variación porcentual interanual



Elaboración: Dirección Provincial de Estadística en base a datos de la Secretaría de Agricultura, Ganadería y Pesca de la Nación.

Aceite de Girasol

La producción bonaerense de aceite de girasol alcanzó en el mes de **junio 97.261** toneladas, registrando una **variación negativa de 7,0%** respecto al mismo mes del año precedente.

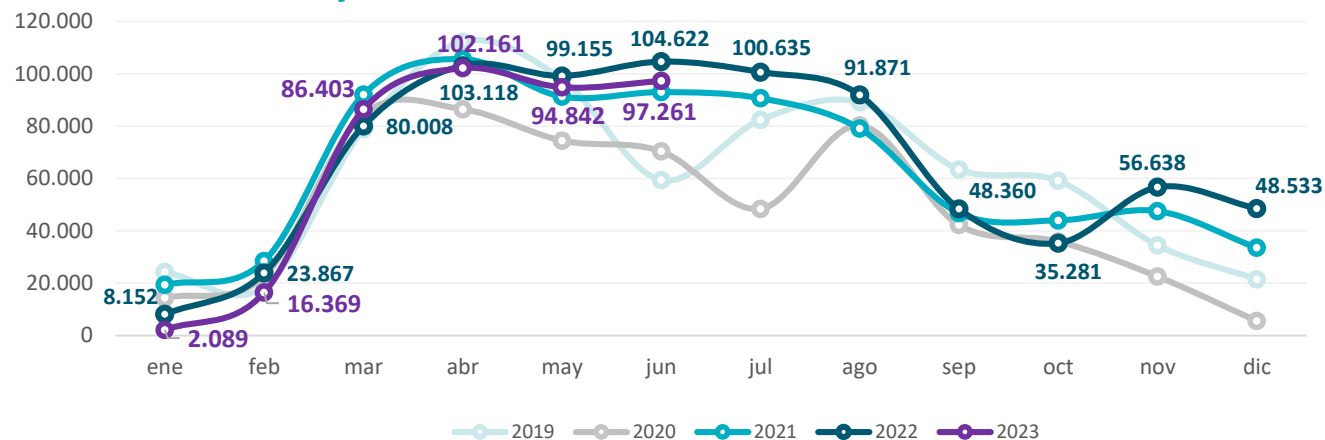
Buenos Aires acumuló un total de **399.125** toneladas de aceite de girasol en los **primeros seis meses de 2023**, lo que implicó una **caída de 4,7%** respecto a igual período del año 2022.

Cuadro 7. Provincia de Buenos Aires. Aceite de girasol
Período junio 2021 – junio 2023. En toneladas y variaciones porcentuales

Mes/año	Toneladas		Variación (en %)	
	Mensual	Acumulado	Interanual	Acumulada
jun-21	93.026	429.772	32,2	21,8
jul-21	90.655	520.427	87,3	29,7
ago-21	79.094	599.521	-1,5	24,5
sep-21	46.814	646.335	10,8	23,4
oct-21	44.014	690.349	22,5	23,4
nov-21	47.565	737.914	110,8	26,7
dic-21	33.520	771.434	502,2	31,2
ene-22	8.152	8.152	-57,8	-57,8
feb-22	23.867	32.019	-16,2	-33,0
mar-22	80.008	112.027	-13,1	-19,9
abr-22	103.118	215.145	-2,4	-12,3
may-22	99.155	314.300	8,6	-6,7
jun-22	104.622	418.922	12,5	-2,5
jul-22	100.635	519.557	11,0	-0,2
ago-22	91.871	611.428	16,2	2,0
sep-22	48.360	659.788	3,3	2,1
oct-22	35.281	695.069	-19,8	0,7
nov-22	56.638	751.707	19,1	1,9
dic-22	48.533	800.240	44,8	3,7
ene-23	2.089	2.089	-74,4	-74,4
feb-23	16.369	18.458	-31,4	-42,4
mar-23	86.403	104.861	8,0	-6,4
abr-23	102.161	207.022	-0,9	-3,8
may-23	94.842	301.864	-4,3	-4,0
jun-23	97.261	399.125	-7,0	-4,7

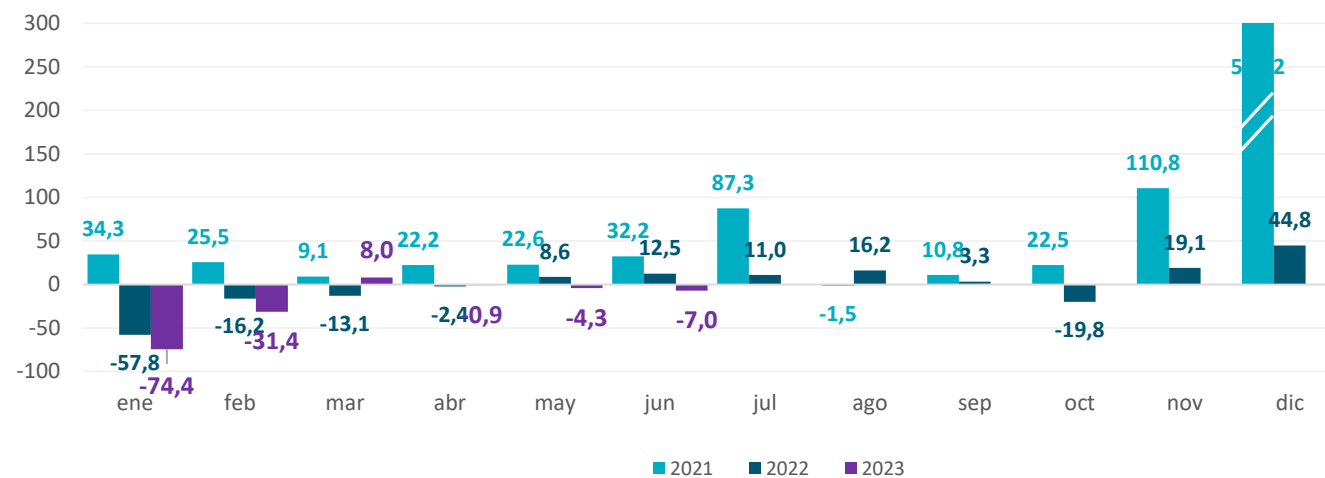
Elaboración: Dirección Provincial de Estadística en base a datos de la Secretaría de Agricultura, Ganadería y Pesca de la Nación.

Gráfico 15. Provincia de Buenos Aires. Aceite de girasol
Período enero 2019 – junio 2023. En toneladas



Elaboración: Dirección Provincial de Estadística en base a datos de la Secretaría de Agricultura, Ganadería y Pesca de la Nación.

Gráfico 16. Provincia de Buenos Aires. Aceite de girasol
Período enero 2021 – junio 2023. Variación porcentual interanual



Elaboración: Dirección Provincial de Estadística en base a datos de la Secretaría de Agricultura, Ganadería y Pesca de la Nación.

Expellers de Soja

La producción de **junio** de expellers de soja en la provincia de Buenos Aires totalizó **27.419** toneladas, lo que implicó un **descenso de 21,8%** respecto a igual lapso del año 2022.

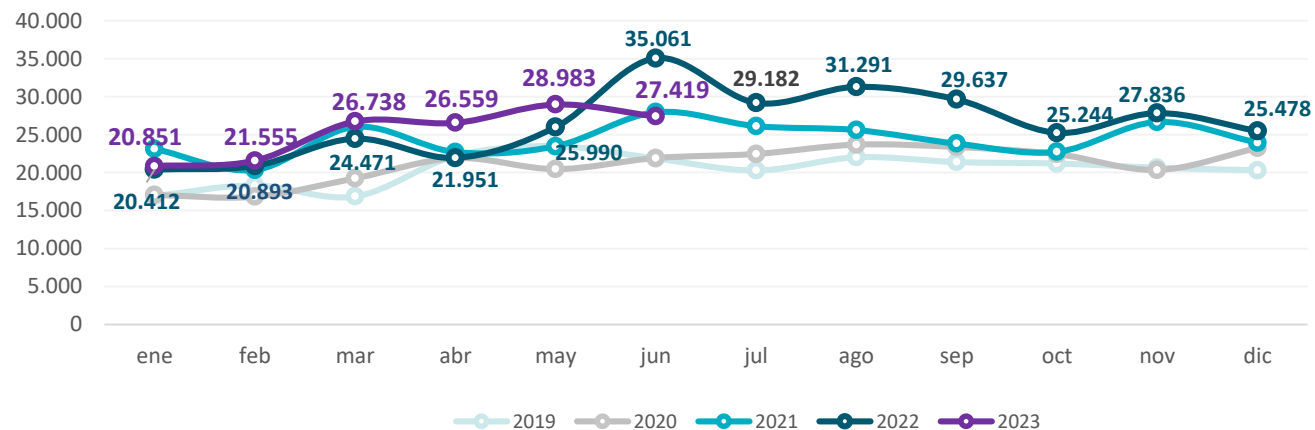
En el **primer semestre de 2023** se produjeron en la provincia **152.105** toneladas de expellers de soja, lo que significó un **incremento de 2,2%** respecto a igual período del año anterior.

Cuadro 8. Provincia de Buenos Aires. Expellers de soja
Período junio 2021 – junio 2023. En toneladas y variaciones porcentuales

Mes/año	Toneladas		Variación (en %)	
	Mensual	Acumulado	Interanual	Acumulada
jun-21	27.957	143.666	27,6	22,3
jul-21	26.130	169.796	16,4	21,4
ago-21	25.612	195.408	8,2	19,5
sep-21	23.824	219.232	2,0	17,3
oct-21	22.737	241.969	1,4	15,6
nov-21	26.673	268.642	31,1	17,0
dic-21	23.942	292.584	3,1	15,7
ene-22	20.412	20.412	-11,8	-11,8
feb-22	20.893	41.305	2,6	-5,0
mar-22	24.471	65.776	-6,0	-5,4
abr-22	21.951	87.727	-3,4	-4,9
may-22	25.990	113.717	10,7	-1,7
jun-22	35.061	148.778	25,4	3,6
jul-22	29.182	177.960	11,7	4,8
ago-22	31.291	209.251	22,2	7,1
sep-22	29.637	238.888	24,4	9,0
oct-22	25.244	264.132	11,0	9,2
nov-22	27.836	291.968	4,4	8,7
dic-22	25.478	317.446	6,4	8,5
ene-23	20.851	20.851	2,2	2,2
feb-23	21.555	42.406	3,2	2,7
mar-23	26.738	69.144	9,3	5,1
abr-23	26.559	95.703	21,0	9,1
may-23	28.983	124.686	11,5	9,6
jun-23	27.419	152.105	-21,8	2,2

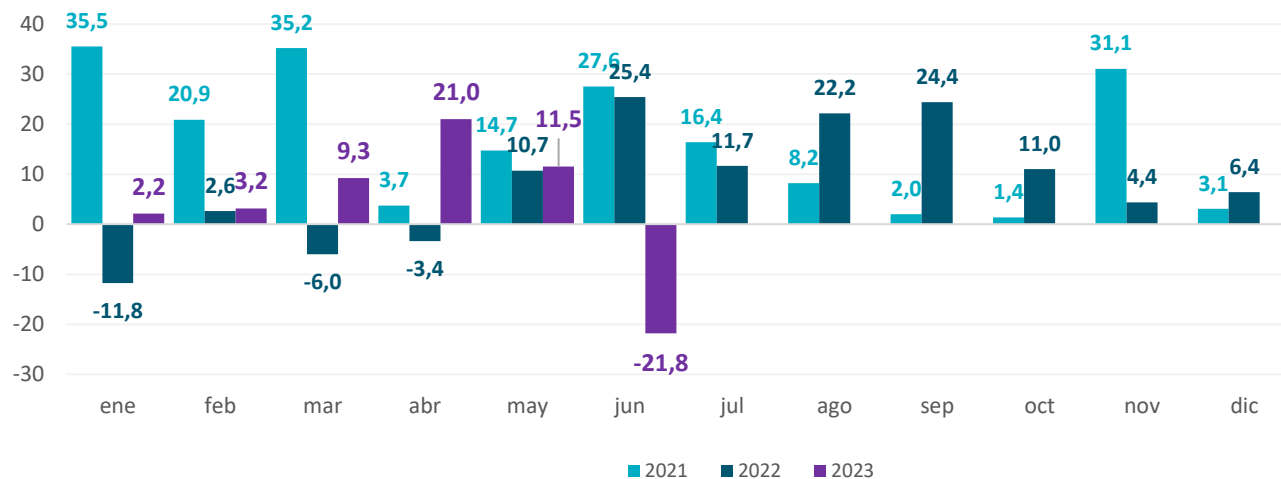
Elaboración: Dirección Provincial de Estadística en base a datos de la Secretaría de Agricultura, Ganadería y Pesca de la Nación.

Gráfico 17. Provincia de Buenos Aires. Expellers de soja
Período enero 2019 – junio 2023. En toneladas



Elaboración: Dirección Provincial de Estadística en base a datos de la Secretaría de Agricultura, Ganadería y Pesca de la Nación.

Gráfico 18. Provincia de Buenos Aires. Expellers de soja
Período enero 2021 – junio 2023. Variación porcentual interanual



Elaboración: Dirección Provincial de Estadística en base a datos de la Secretaría de Agricultura, Ganadería y Pesca de la Nación.

Expellers de Girasol

En el mes de **junio** la producción de expellers de girasol de Buenos Aires alcanzó **1.871** toneladas, mostrando una **caída de 19,9%** respecto al mismo mes del año 2022.

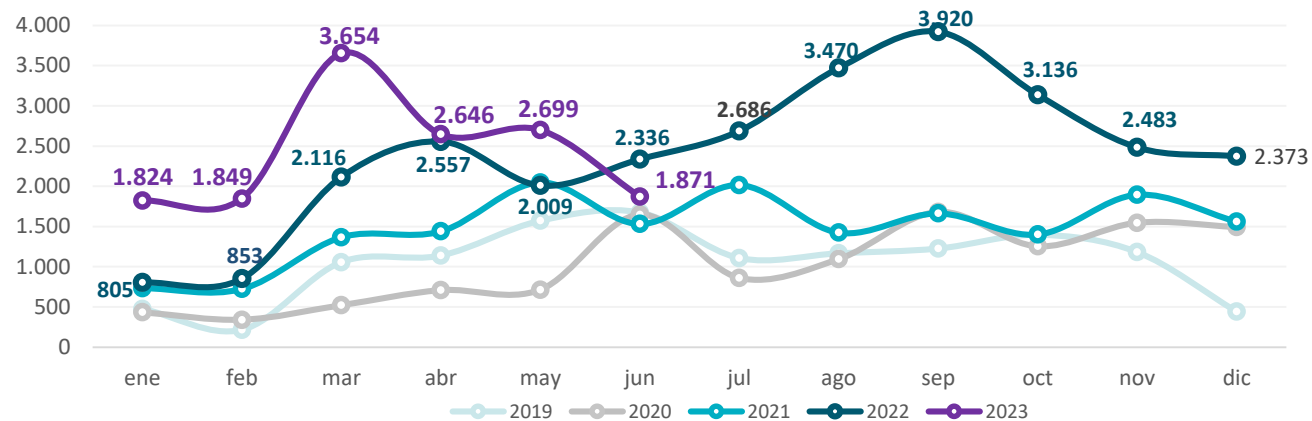
Durante el **primer semestre de 2023** la producción bonaerense de expellers de girasol alcanzó **14.543** toneladas, evidenciando una **variación positiva de 36,2%** respecto a igual período anterior.

Cuadro 9. Provincia de Buenos Aires. Expellers de girasol
Período junio 2021 – junio 2023. En toneladas y variaciones porcentuales

Mes/año	Toneladas		Variación (en %)	
	Mensual	Acumulado	Interanual	Acumulada
jun-21	1.532	7.846	-7,0	79,7
jul-21	2.016	9.862	134,1	88,7
ago-21	1.424	11.286	30,2	78,6
sep-21	1.663	12.949	-1,1	61,8
oct-21	1.401	14.350	11,7	55,1
nov-21	1.895	16.245	22,6	50,4
dic-21	1.561	17.806	4,6	44,8
ene-22	805	805	9,5	9,5
feb-22	853	1.658	17,8	13,6
mar-22	2.116	3.774	54,8	33,5
abr-22	2.557	6.331	77,6	48,4
may-22	2.009	8.340	-1,9	32,1
jun-22	2.336	10.676	52,5	36,1
jul-22	2.686	13.362	33,2	35,5
ago-22	3.470	16.832	143,7	49,1
sep-22	3.920	20.752	135,7	60,3
oct-22	3.136	23.888	123,8	66,5
nov-22	2.483	26.371	31,0	62,3
dic-22	2.373	28.744	52,0	61,4
ene-23	1.824	1.824	126,6	126,6
feb-23	1.849	3.673	116,8	121,5
mar-23	3.654	7.327	72,7	94,1
abr-23	2.646	9.973	3,5	57,5
may-23	2.699	12.672	34,3	51,9
jun-23	1.871	14.543	-19,9	36,2

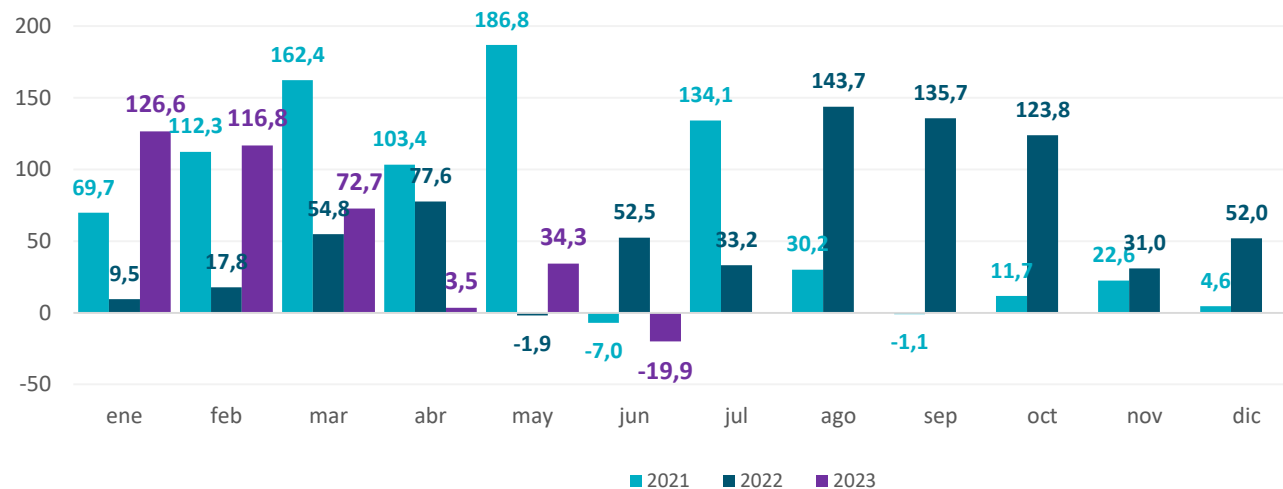
Elaboración: Dirección Provincial de Estadística en base a datos de la Secretaría de Agricultura, Ganadería y Pesca de la Nación.

Gráfico 19. Provincia de Buenos Aires. Expellers de girasol
Período enero 2019 – junio 2023. En toneladas



Elaboración: Dirección Provincial de Estadística en base a datos de la Secretaría de Agricultura, Ganadería y Pesca de la Nación.

Gráfico 20. Provincia de Buenos Aires. Expellers de girasol
Período enero 2021 – junio 2023. Variación porcentual interanual



Elaboración: Dirección Provincial de Estadística en base a datos de la Secretaría de Agricultura, Ganadería y Pesca de la Nación.

Pellets de Soja

La producción bonaerense de pellets de soja alcanzó en el mes de **junio 19.833** toneladas, implicando un **descenso de 29,0%** respecto del mismo mes del año 2022.

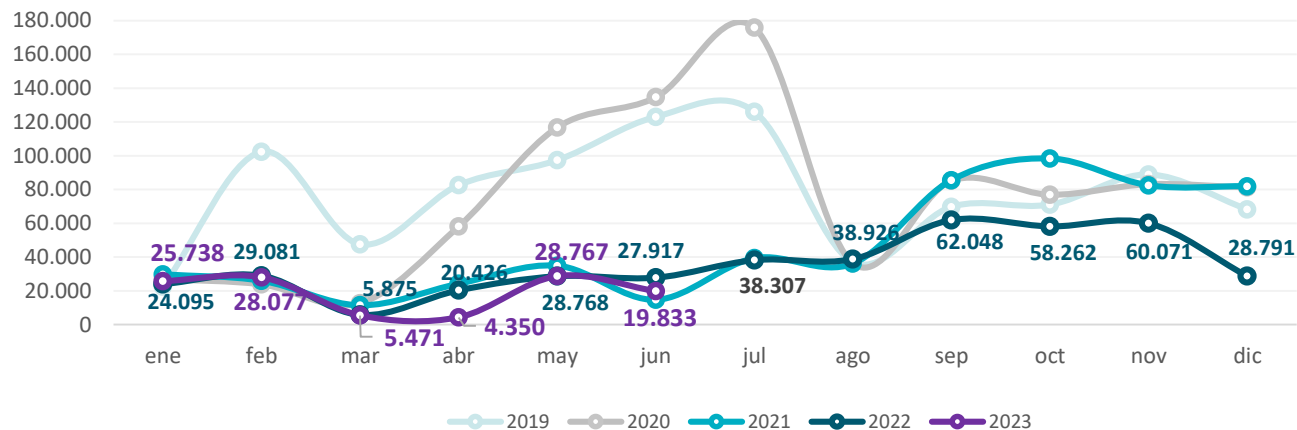
En el **primer semestre de 2023** la producción acumulada de pellets en el territorio de la Provincia fue de **112.236** toneladas, registrando una **variación negativa interanual de 17,6%**.

Cuadro 10. Provincia de Buenos Aires. Pellets de soja
Período junio 2021 – junio 2023. En toneladas y variaciones porcentuales

Mes/año	Toneladas		Variación (en %)	
	Mensual	Acumulado	Interanual	Acumulada
jun-21	14.770	141.256	-89,0	-62,2
jul-21	39.366	180.622	-77,6	-67,1
ago-21	36.222	216.844	-0,2	-63,0
sep-21	85.575	302.419	0,3	-54,9
oct-21	98.344	400.763	27,7	-46,4
nov-21	82.456	483.219	-0,9	-41,8
dic-21	81.976	565.195	0,8	-38,0
ene-22	24.095	24.095	-19,2	-19,2
feb-22	29.081	53.176	11,7	-4,8
mar-22	5.875	59.051	-48,9	-12,3
abr-22	20.426	79.477	-15,7	-13,2
may-22	28.768	108.245	-17,6	-14,4
jun-22	27.917	136.162	89,0	-3,6
jul-22	38.307	174.469	-2,7	-3,4
ago-22	38.926	213.395	7,5	-1,6
sep-22	62.048	275.443	-27,5	-8,9
oct-22	58.262	333.705	-40,8	-16,7
nov-22	60.071	393.776	-27,1	-18,5
dic-22	28.791	422.567	-64,9	-25,2
ene-23	25.738	25.738	6,8	6,8
feb-23	28.077	53.815	-3,5	1,2
mar-23	5.471	59.286	-6,9	0,4
abr-23	4.350	63.636	-78,7	-19,9
may-23	28.767	92.403	0,0	-14,6
jun-23	19.833	112.236	-29,0	-17,6

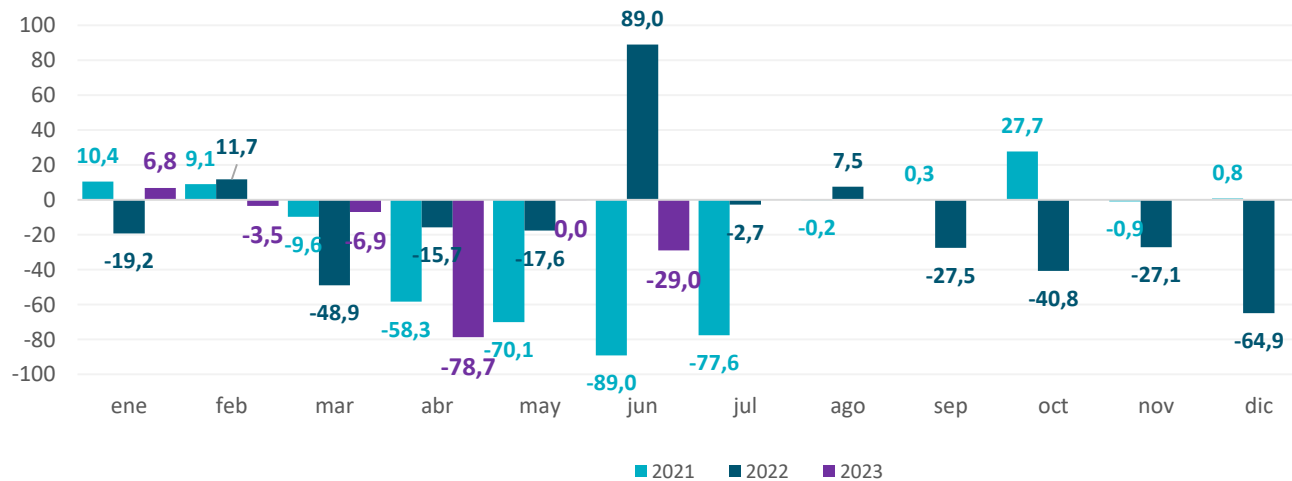
Elaboración: Dirección Provincial de Estadística en base a datos de la Secretaría de Agricultura, Ganadería y Pesca de la Nación.

Gráfico 21. Provincia de Buenos Aires. Pellets de soja
Período enero 2019 – junio 2023. En toneladas



Elaboración: Dirección Provincial de Estadística en base a datos de la Secretaría de Agricultura, Ganadería y Pesca de la Nación.

Gráfico 22. Provincia de Buenos Aires. Pellets de soja
Período enero 2021 – junio 2023. Variación porcentual interanual



Elaboración: Dirección Provincial de Estadística en base a datos de la Secretaría de Agricultura, Ganadería y Pesca de la Nación.

Pellets de Girasol

En el mes de **junio** la producción de pellets de girasol de la provincia de Buenos Aires alcanzó **101.520** toneladas, lo que implicó un **descenso de 2,1%** respecto del mismo mes del año 2022.

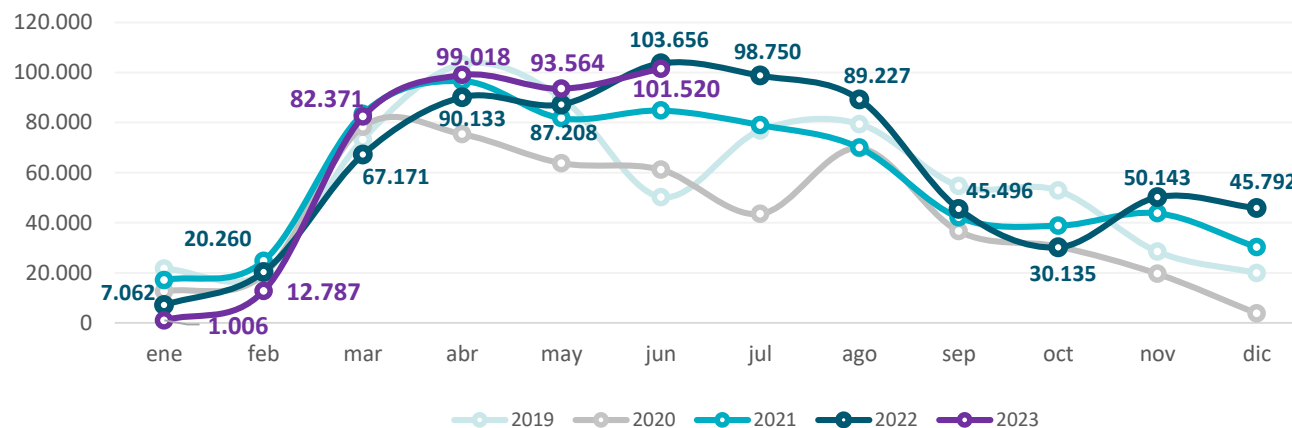
En el **período enero – junio de 2023** la producción de pellets de girasol de la Provincia totalizó **390.266** toneladas, registrando un **incremento de 3,9%** respecto a igual período del año precedente.

Cuadro 11. Provincia de Buenos Aires. Pellets de girasol
Período junio 2021 – junio 2023. En toneladas y variaciones porcentuales

Mes/año	Toneladas		Variación (en %)	
	Mensual	Acumulado	Interanual	Acumulada
jun-21	84.819	388.474	38,6	25,1
jul-21	79.030	467.504	81,6	32,1
ago-21	69.962	537.466	0,2	26,8
sep-21	42.110	579.576	15,0	25,9
oct-21	38.827	618.403	27,3	26,0
nov-21	43.797	662.200	123,3	29,7
dic-21	30.250	692.450	696,9	34,6
ene-22	7.062	7.062	-58,7	-58,7
feb-22	20.260	27.322	-18,1	-34,7
mar-22	67.171	94.493	-19,5	-24,6
abr-22	90.133	184.626	-6,7	-16,8
may-22	87.208	271.834	6,7	-10,5
jun-22	103.656	375.490	22,2	-3,3
jul-22	98.750	474.240	25,0	1,4
ago-22	89.227	563.467	27,5	4,8
sep-22	45.496	608.963	8,0	5,1
oct-22	30.135	639.098	-22,4	3,3
nov-22	50.143	689.241	14,5	4,1
dic-22	45.792	735.033	51,4	6,1
ene-23	1.006	1.006	-85,8	-85,8
feb-23	12.787	13.793	-36,9	-49,5
mar-23	82.371	96.164	22,6	1,8
abr-23	99.018	195.182	9,9	5,7
may-23	93.564	288.746	7,3	6,2
jun-23	101.520	390.266	-2,1	3,9

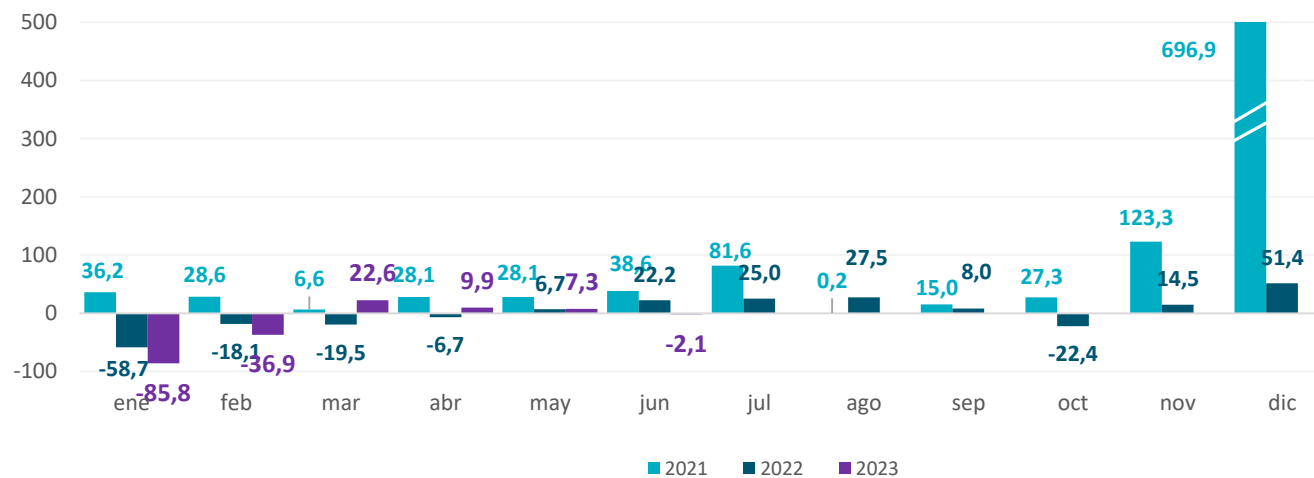
Elaboración: Dirección Provincial de Estadística en base a datos de la Secretaría de Agricultura, Ganadería y Pesca de la Nación.

Gráfico 23. Provincia de Buenos Aires. Pellets de girasol
Período enero 2019 – junio 2023. En toneladas



Elaboración: Dirección Provincial de Estadística en base a datos de la Secretaría de Agricultura, Ganadería y Pesca de la Nación.

Gráfico 24. Provincia de Buenos Aires. Pellets de girasol
Período enero 2021 – junio 2023. Variación porcentual interanual



Elaboración: Dirección Provincial de Estadística en base a datos de la Secretaría de Agricultura, Ganadería y Pesca de la Nación.

La faena bovina bonaerense en el mes de **junio** alcanzó **676.364** cabezas, registrando un **incremento de 16,5%** respecto al mismo mes del año 2022.

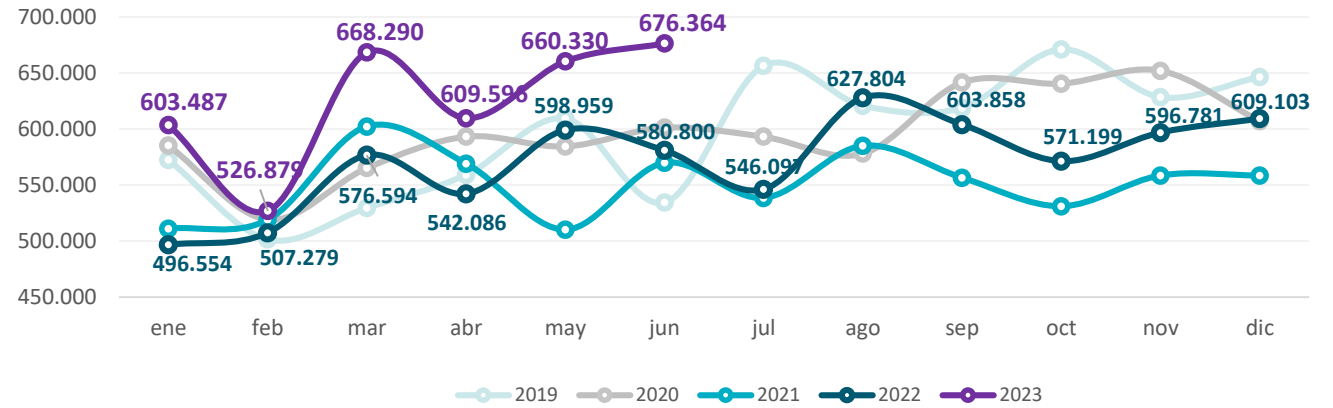
El **primer semestre** del año 2023 acumuló un total de **3.744.946** cabezas bovinas faenadas en la Provincia. Esta cifra implicó una **variación positiva de 13,4%** respecto a igual período del año precedente.

Cuadro 12. Provincia de Buenos Aires. Faena Bovina
Período junio 2021 – junio 2023. En cabezas y variaciones porcentuales

Mes/año	Cabezas		Variación (en %)	
	Mensual	Acumulado	Interanual	Acumulada
jun-21	569.734	3.280.891	-5,2	-4,9
jul-21	538.405	3.819.296	-9,2	-5,5
ago-21	584.944	4.404.240	1,2	-4,7
sep-21	556.400	4.960.639	-13,3	-5,7
oct-21	530.963	5.491.602	-17,1	-7,0
nov-21	558.369	6.049.971	-14,4	-7,7
dic-21	558.387	6.608.358	-8,0	-7,7
ene-22	496.554	496.554	-2,8	-2,8
feb-22	507.279	1.003.833	-2,2	-2,5
mar-22	576.594	1.580.427	-4,2	-3,2
abr-22	542.086	2.122.512	-4,7	-3,6
may-22	598.959	2.721.472	17,4	0,4
jun-22	580.800	3.302.271	1,9	0,7
jul-22	546.097	3.848.368	1,4	0,8
ago-22	627.804	4.476.172	7,3	1,6
sep-22	603.858	5.080.030	8,5	2,4
oct-22	571.199	5.651.228	7,6	2,9
nov-22	596.781	6.248.009	6,9	3,3
dic-22	609.103	6.857.112	9,1	3,8
ene-23	603.487	603.487	21,5	21,5
feb-23	526.879	1.130.367	3,9	12,6
mar-23	668.290	1.798.656	15,9	13,8
abr-23	609.596	2.408.252	12,5	13,5
may-23	660.330	3.068.582	10,2	12,8
jun-23	676.364	3.744.946	16,5	13,4

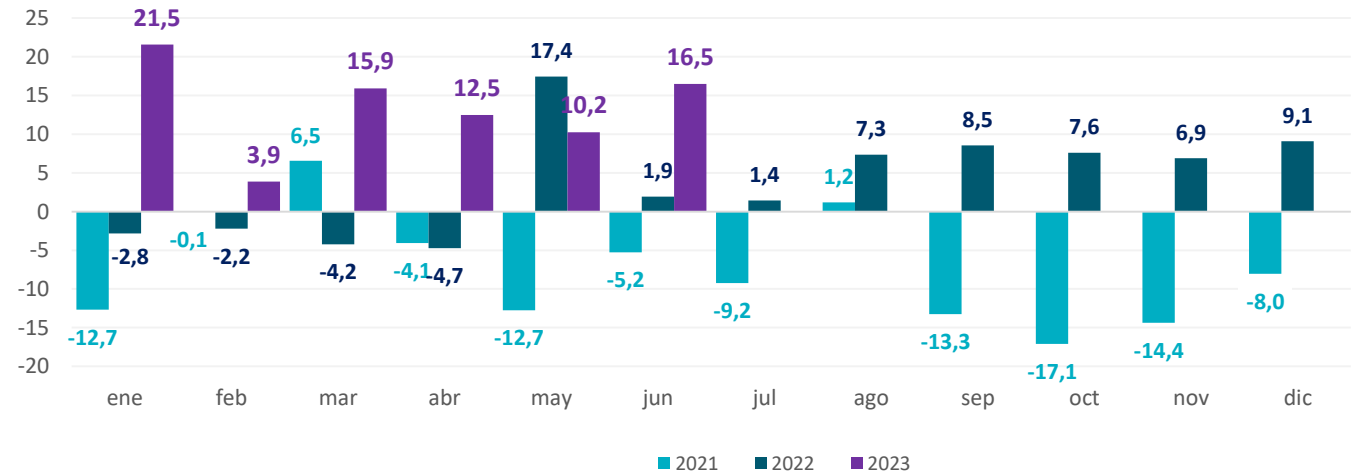
Elaboración: Dirección Provincial de Estadística en base a datos de la Secretaría de Agricultura, Ganadería y Pesca de la Nación.

Gráfico 25. Provincia de Buenos Aires. Faena bovina
Período enero 2019 – junio 2023. En cabezas



Elaboración: Dirección Provincial de Estadística en base a datos de la Secretaría de Agricultura, Ganadería y Pesca de la Nación.

Gráfico 26. Provincia de Buenos Aires. Faena bovina
Período enero 2021 – junio 2023. Variación porcentual interanual



Elaboración: Dirección Provincial de Estadística en base a datos de la Secretaría de Agricultura, Ganadería y Pesca de la Nación.

En el mes de **junio** en la provincia de Buenos Aires se faenó un total de **334.276** cabezas porcinas, lo que implicó un **incremento de 2,2%** respecto al mismo mes del año anterior.

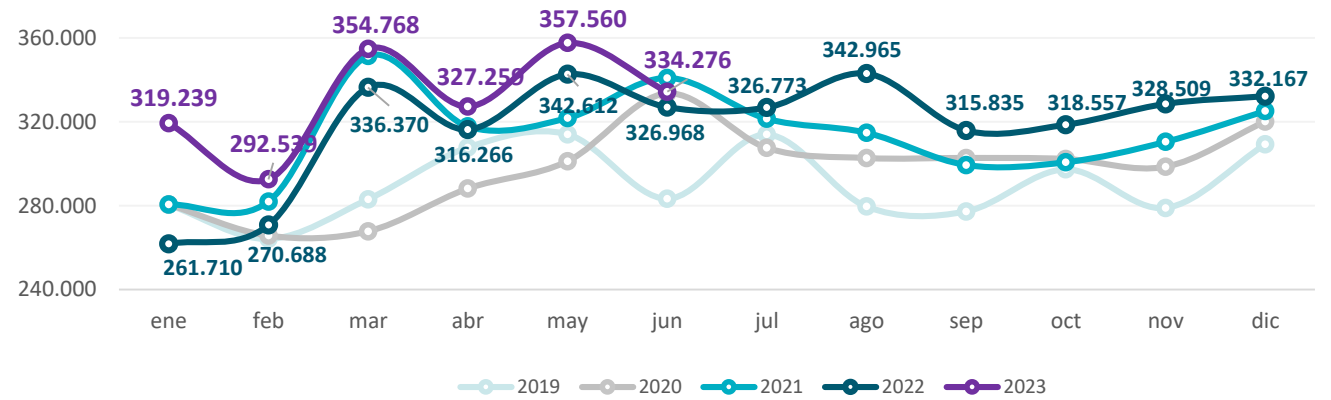
La cantidad de cabezas faenadas dentro de la provincia de Buenos Aires en el **primer semestre de 2023** totalizó **1.985.641** cabezas, registrando una **suba de 7,1%** respecto a igual período del año 2022.

Cuadro 13. Provincia de Buenos Aires. Faena Porcina
Período junio 2021 – junio 2023. En cabezas y variaciones porcentuales

Mes/año	Cabezas		Variación (en %)	
	Mensual	Acumulado	Interanual	Acumulada
jun-21	340.863	1.894.013	2,2	9,1
jul-21	321.407	2.215.419	4,5	8,4
ago-21	314.743	2.530.163	4,0	7,8
sep-21	299.344	2.829.506	-1,1	6,8
oct-21	300.655	3.130.161	-0,5	6,0
nov-21	310.383	3.440.543	4,0	5,9
dic-21	325.069	3.765.613	1,6	5,5
ene-22	261.710	261.710	-6,7	-6,7
feb-22	270.688	532.398	-4,0	-5,3
mar-22	336.370	868.768	-4,3	-4,9
abr-22	316.266	1.185.034	-0,5	-3,8
may-22	342.612	1.527.646	6,5	-1,6
jun-22	326.968	1.854.614	-4,1	-2,1
jul-22	326.773	2.181.387	1,7	-1,5
ago-22	342.965	2.524.352	9,0	-0,2
sep-22	315.835	2.840.187	5,5	0,4
oct-22	318.557	3.158.744	6,0	0,9
nov-22	328.509	3.487.253	5,8	1,4
dic-22	332.167	3.819.420	2,2	1,4
ene-23	319.239	319.239	22,0	22,0
feb-23	292.539	611.777	8,1	14,9
mar-23	354.768	966.546	5,5	11,3
abr-23	327.259	1.293.805	3,5	9,2
may-23	357.560	1.651.365	4,4	8,1
jun-23	334.276	1.985.641	2,2	7,1

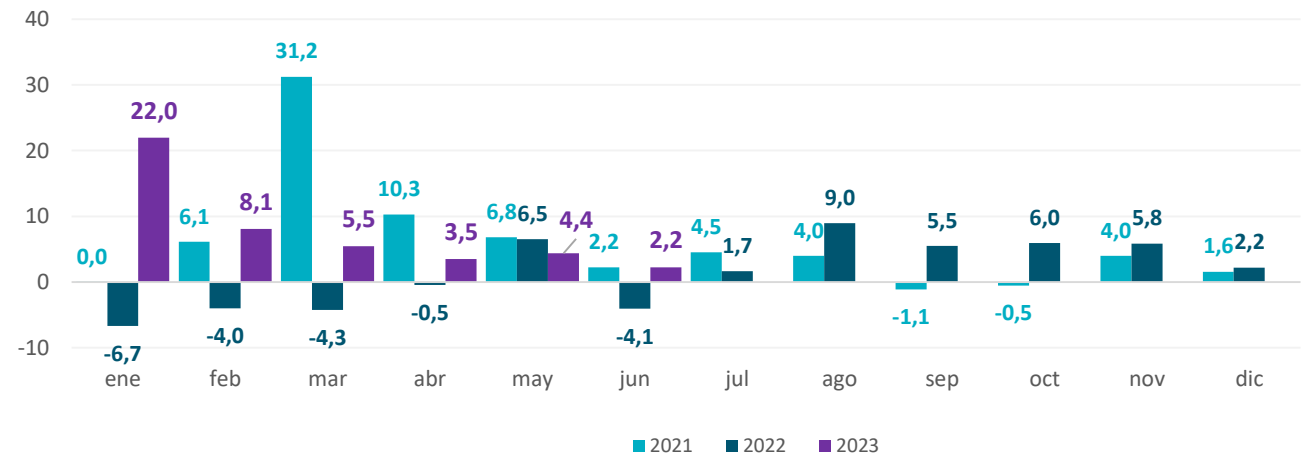
Elaboración: Dirección Provincial de Estadística en base a datos de la Secretaría de Agricultura, Ganadería y Pesca de la Nación.

Gráfico 27. Provincia de Buenos Aires. Faena porcina
Período enero 2019 – junio 2023. En cabezas



Elaboración: Dirección Provincial de Estadística en base a datos de la Secretaría de Agricultura, Ganadería y Pesca de la Nación.

Gráfico 28. Provincia de Buenos Aires. Faena porcina
Período enero 2021 – junio 2023. Variación porcentual interanual



Elaboración: Dirección Provincial de Estadística en base a datos de la Secretaría de Agricultura, Ganadería y Pesca de la Nación.

La provincia de Buenos Aires registró durante el mes de **junio** una faena aviar de **21.930.728 cabezas**, lo que significó un **descenso de 10,1%** respecto del mismo mes del año 2022.

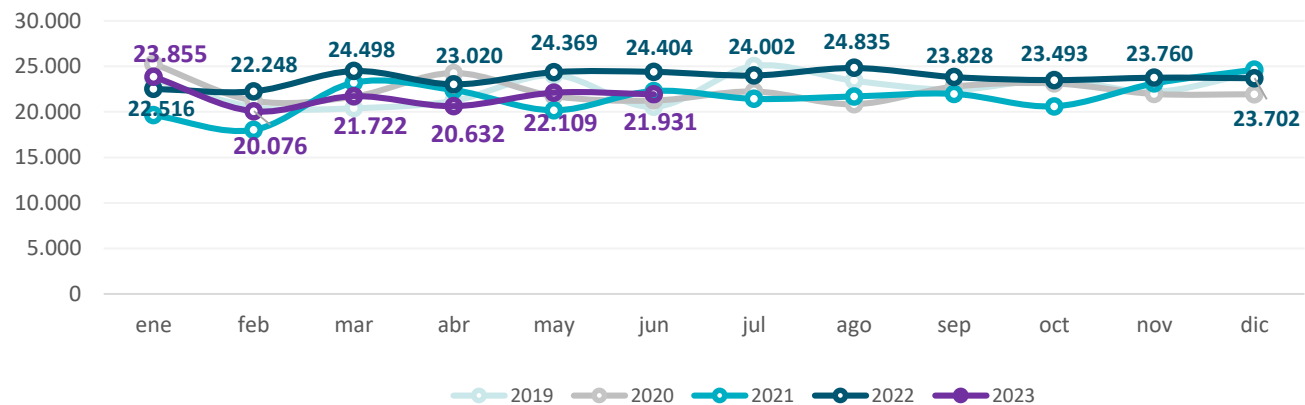
El acumulado provincial faenado para el **primer semestre** totalizó **130.323.596** cabezas, lo que implicó una **caída de 7,6%** respecto del primer semestre del año previo.

Cuadro 14. Provincia de Buenos Aires. Faena avícola
Período junio 2021 – junio 2023. En cabezas y variaciones porcentuales

Mes/año	Cabezas		Variación (en %)	
	Mensual	Acumulado	Interanual	Acumulada
jun-21	22.294.520	125.731.951	4,9	-7,2
jul-21	21.430.991	147.162.942	-3,6	-6,7
ago-21	21.692.816	168.855.758	4,0	-5,4
sep-21	21.971.707	190.827.465	-3,5	-5,2
oct-21	20.613.572	211.441.037	-10,8	-5,8
nov-21	23.115.546	234.556.583	5,2	-4,8
dic-21	24.623.765	259.180.348	12,2	-3,4
ene-22	22.516.327	22.516.327	14,6	14,6
feb-22	22.247.763	44.764.090	23,4	18,8
mar-22	24.497.626	69.261.716	5,6	13,8
abr-22	23.019.615	92.281.331	2,8	10,8
may-22	24.368.860	116.650.191	20,8	12,8
jun-22	24.404.298	141.054.489	9,5	12,2
jul-22	24.001.618	165.056.107	12,0	12,2
ago-22	24.834.913	189.891.020	14,5	12,5
sep-22	23.827.680	213.718.700	8,4	12,0
oct-22	23.493.207	237.211.907	14,0	12,2
nov-22	23.759.983	260.971.890	2,8	11,3
dic-22	23.702.010	284.673.900	-3,7	9,8
ene-23	23.854.502	23.854.502	5,9	5,9
feb-23	20.075.888	43.930.390	-9,8	-1,9
mar-23	21.722.274	65.652.664	-11,3	-5,2
abr-23	20.631.647	86.284.311	-10,4	-6,5
may-23	22.108.557	108.392.868	-9,3	-7,1
jun-23	21.930.728	130.323.596	-10,1	-7,6

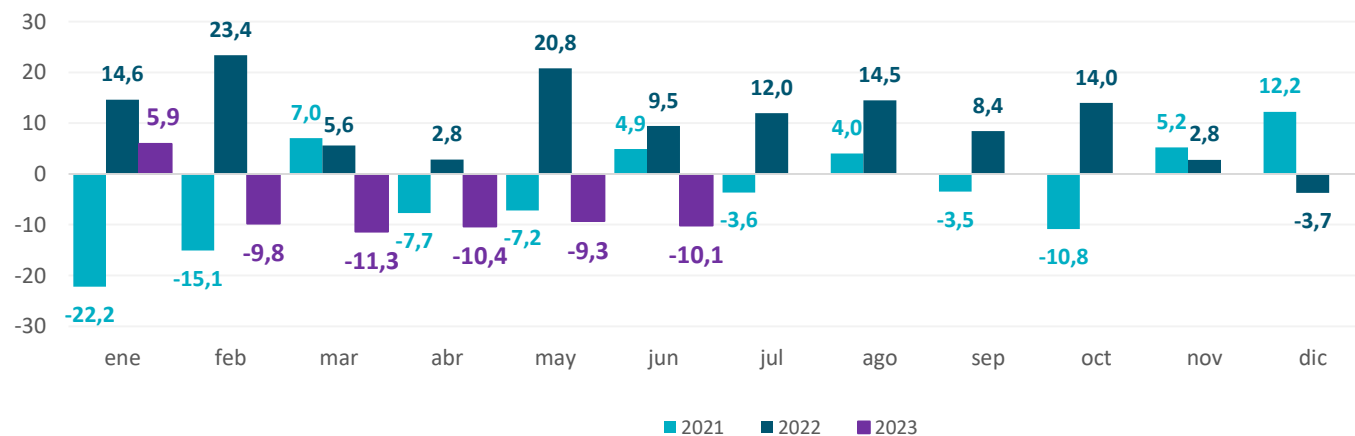
Elaboración: Dirección Provincial de Estadística en base a datos de la Secretaría de Agricultura y Ganadería de la Nación

Gráfico 29. Provincia de Buenos Aires. Faena avícola
Período enero 2019 – junio 2023. En miles de cabezas



Elaboración: Dirección Provincial de Estadística en base a datos de la Secretaría de Agricultura y Ganadería de la Nación

Gráfico 30. Provincia de Buenos Aires. Faena avícola
Período enero 2021 – junio 2023. Variación porcentual interanual



Elaboración: Dirección Provincial de Estadística en base a datos de la Secretaría de Agricultura y Ganadería de la Nación

Capturas Pesqueras

Los desembarques de capturas pesqueras de la Provincia en el mes de **junio** alcanzaron **36.960** toneladas, lo que implicó un **incremento de 27,4%** respecto al mismo mes de año 2022.

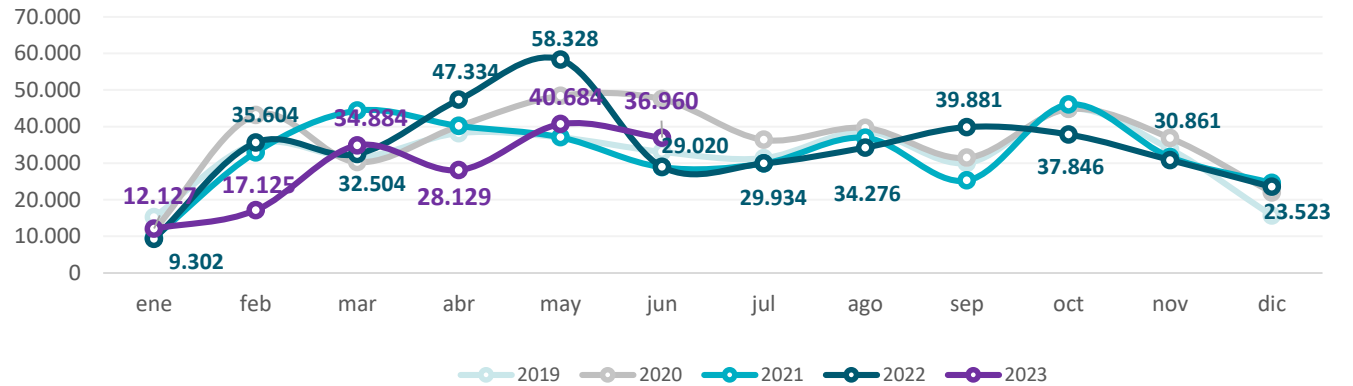
El total acumulado de las capturas durante el **primer semestre** totalizó **169.910** toneladas, lo que significó un **descenso de 19,9%** respecto a igual período del año precedente.

Cuadro 15. Provincia de Buenos Aires. Desembarques de capturas pesqueras Período junio 2021 – junio 2023. En toneladas y variaciones porcentuales

Mes/año	Toneladas		Variación (en %)	
	Mensual	Acumulado	Interanual	Acumulada
jun-21	28.921	193.137	-39,2	-12,7
jul-21	29.928	223.065	-17,8	-13,4
ago-21	36.965	260.030	-6,8	-12,5
sep-21	25.278	285.308	-19,7	-13,2
oct-21	46.065	331.372	2,8	-11,3
nov-21	31.678	363.050	-14,1	-11,6
dic-21	24.611	387.661	11,8	-10,4
ene-22	9.302	9.302	-3,0	-3,0
feb-22	35.604	44.906	8,0	5,5
mar-22	32.504	77.410	-26,8	-10,9
abr-22	47.334	124.744	17,7	-1,9
may-22	58.328	183.072	57,3	11,5
jun-22	29.020	212.092	0,3	9,8
jul-22	29.934	242.026	0,0	8,5
ago-22	34.276	276.302	-7,3	6,3
sep-22	39.881	316.183	57,8	10,8
oct-22	37.846	354.029	-17,8	6,8
nov-22	30.861	384.890	-2,6	6,0
dic-22	23.523	408.412	-4,4	5,4
ene-23	12.127	12.127	30,4	30,4
feb-23	17.125	29.252	-51,9	-34,9
mar-23	34.884	64.136	7,3	-17,1
abr-23	28.129	92.265	-40,6	-26,0
may-23	40.684	132.949	-30,2	-27,4
jun-23	36.960	169.910	27,4	-19,9

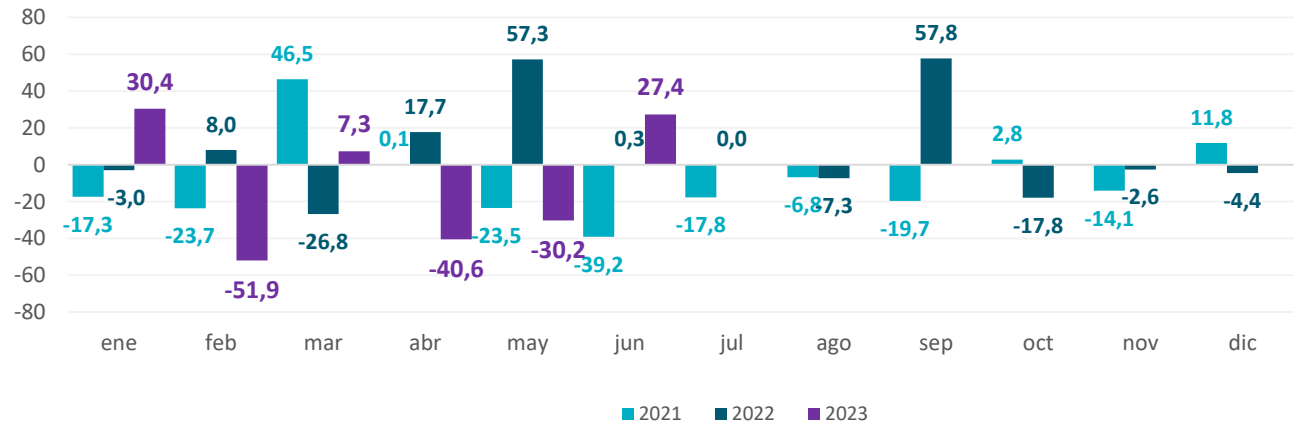
Elaboración: Dirección Provincial de Estadística en base a datos de la Secretaría de Agricultura, Ganadería y Pesca de la Nación.

Gráfico 31. Provincia de Buenos Aires. Desembarques de capturas pesqueras
Período enero 2019 – junio 2023. En toneladas



Elaboración: Dirección Provincial de Estadística en base a datos de la Secretaría de Agricultura, Ganadería y Pesca de la Nación.

Gráfico 32. Provincia de Buenos Aires. Desembarques de capturas pesqueras
Período enero 2021 – junio 2023. Variación porcentual interanual



Elaboración: Dirección Provincial de Estadística en base a datos de la Secretaría de Agricultura, Ganadería y Pesca de la Nación.

Hierro Primario

La producción de hierro primario en la provincia de Buenos Aires fue en **junio** de **217.386 toneladas**. Dicho registro se tradujo en un **incremento de 16,7% respecto del mismo mes del año anterior**.

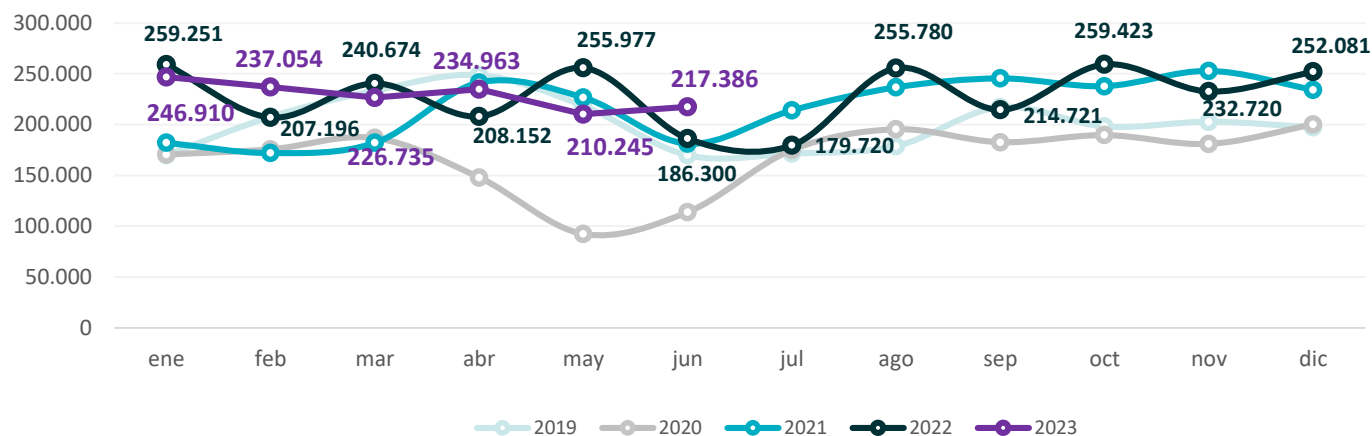
El valor acumulado de producción en el primer semestre de este año presentó una **variación interanual positiva de 1,2%**, siendo el total de **1.373.293 toneladas** producidas.

Cuadro 16. Provincia de Buenos Aires. Hierro primario
Período junio 2021 – junio 2023. En toneladas y variaciones porcentuales

Mes/año	Toneladas		Variación (en %)	
	Mensual	Acumulado	Interanual	Acumulada
jun-21	181.417	1.185.985	59,3	33,7
jul-21	214.112	1.400.097	22,3	31,8
ago-21	236.724	1.636.821	21,1	30,1
sep-21	245.475	1.882.297	34,4	30,7
oct-21	237.843	2.120.140	25,4	30,1
nov-21	252.818	2.372.957	39,7	31,0
dic-21	234.336	2.607.293	17,1	29,6
ene-22	259.251	259.251	42,3	42,3
feb-22	207.196	466.447	20,4	31,7
mar-22	240.674	707.121	32,1	31,8
abr-22	208.152	915.273	-13,8	17,7
may-22	255.977	1.171.250	12,9	16,6
jun-22	186.300	1.357.550	2,7	14,5
jul-22	179.720	1.537.270	-16,1	9,8
ago-22	255.780	1.793.050	8,0	9,5
sep-22	214.721	2.007.771	-12,5	6,7
oct-22	259.423	2.267.194	9,1	6,9
nov-22	232.720	2.499.914	-7,9	5,4
dic-22	252.081	2.751.995	7,6	5,5
ene-23	246.910	246.910	-4,8	-4,8
feb-23	237.054	483.964	14,4	3,8
mar-23	226.735	710.699	-5,8	0,5
abr-23	234.963	945.662	12,9	3,3
may-23	210.245	1.155.907	-17,9	-1,3
jun-23	217.386	1.373.293	16,7	1,2

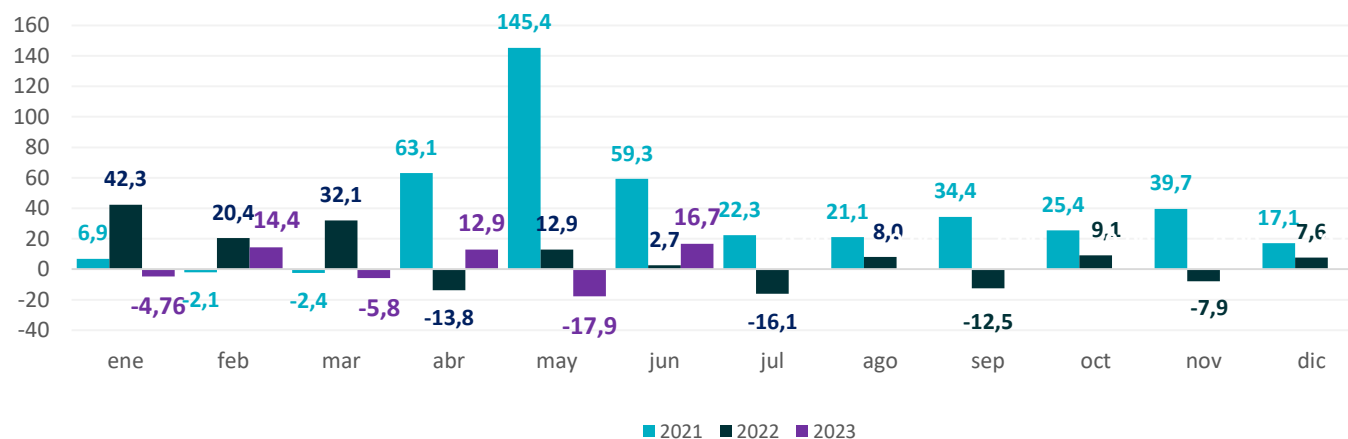
Elaboración: Dirección Provincial de Estadística en base a datos de empresas

Gráfico 33. Provincia de Buenos Aires. Producción de hierro primario
Período enero 2019 – junio 2023. En toneladas



Elaboración: Dirección Provincial de Estadística en base a datos de empresas

Gráfico 34. Provincia de Buenos Aires. Producción de hierro primario
Período enero 2021 – junio 2023. Variación porcentual interanual



Elaboración: Dirección Provincial de Estadística en base a datos de empresas

En **junio** se produjeron en la provincia de Buenos Aires **276.351 toneladas** de acero crudo. Este total representó una **caída de 2,8%** respecto del registro del mismo mes del año anterior.

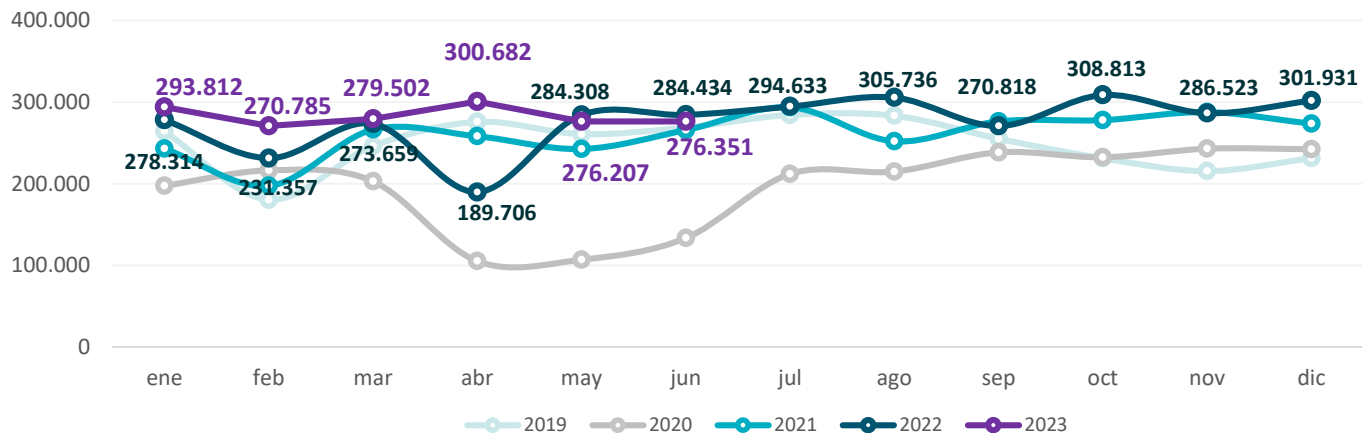
En el primer semestre del año, se alcanzó la producción de **1.697.339 toneladas** en la Provincia. Este total acumulado estableció un **incremento de 10,1%** respecto del primer semestre 2022.

Cuadro 17. Provincia de Buenos Aires. Acero crudo
Período junio 2021 – junio 2023. En toneladas y variaciones porcentuales

Mes/año	Toneladas		Variación (en %)	
	Mensual	Acumulado	Interanual	Acumulada
jun-21	265.650	1.473.137	99,2	53,1
jul-21	293.667	1.766.804	38,6	50,5
ago-21	251.982	2.018.786	17,3	45,4
sep-21	276.374	2.295.160	15,9	41,1
oct-21	277.909	2.573.069	19,6	38,4
nov-21	287.766	2.860.835	18,5	36,1
dic-21	273.493	3.134.328	12,9	33,7
ene-22	278.314	278.314	14,5	14,5
feb-22	231.357	509.671	17,2	15,7
mar-22	273.659	783.330	2,8	10,8
abr-22	189.706	973.036	-26,5	0,8
may-22	284.308	1.257.344	17,2	4,1
jun-22	284.434	1.541.778	7,1	4,7
jul-22	294.633	1.836.411	0,3	3,9
ago-22	305.736	2.142.147	21,3	6,1
sep-22	270.818	2.412.965	-2,0	5,1
oct-22	308.813	2.721.778	11,1	5,8
nov-22	286.523	3.008.301	-0,4	5,2
dic-22	301.931	3.310.232	10,4	5,6
ene-23	293.812	293.812	5,6	5,6
feb-23	270.785	564.597	17,0	10,8
mar-23	279.502	844.099	2,1	7,8
abr-23	300.682	1.144.781	58,5	17,7
may-23	276.207	1.420.988	-2,8	13,0
jun-23	276.351	1.697.339	-2,8	10,1

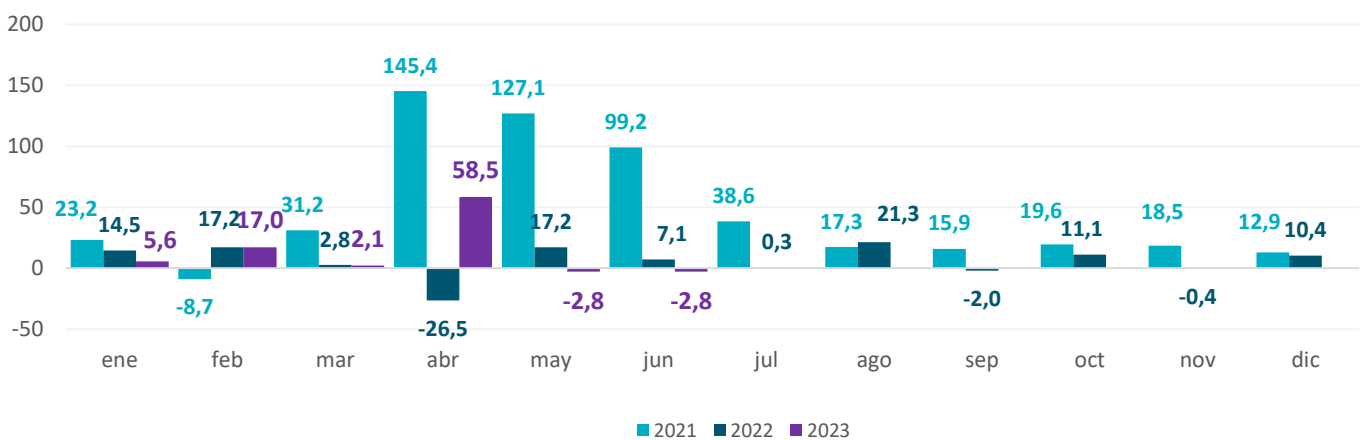
Elaboración: Dirección Provincial de Estadística en base a datos de empresas

Gráfico 35. Provincia de Buenos Aires. Producción de acero crudo
Período enero 2019 – junio 2023. En toneladas



Elaboración: Dirección Provincial de Estadística en base a datos de empresas

Gráfico 36. Provincia de Buenos Aires. Producción de acero crudo
Período enero 2021 – junio 2023. Variación porcentual interanual



Elaboración: Dirección Provincial de Estadística en base a datos de empresas

Cemento. Producción

La producción bonaerense de cemento ascendió a **605.903 toneladas** en el mes de **junio**, esto significó una **suba** respecto del mismo mes del año anterior de **6,6%**.

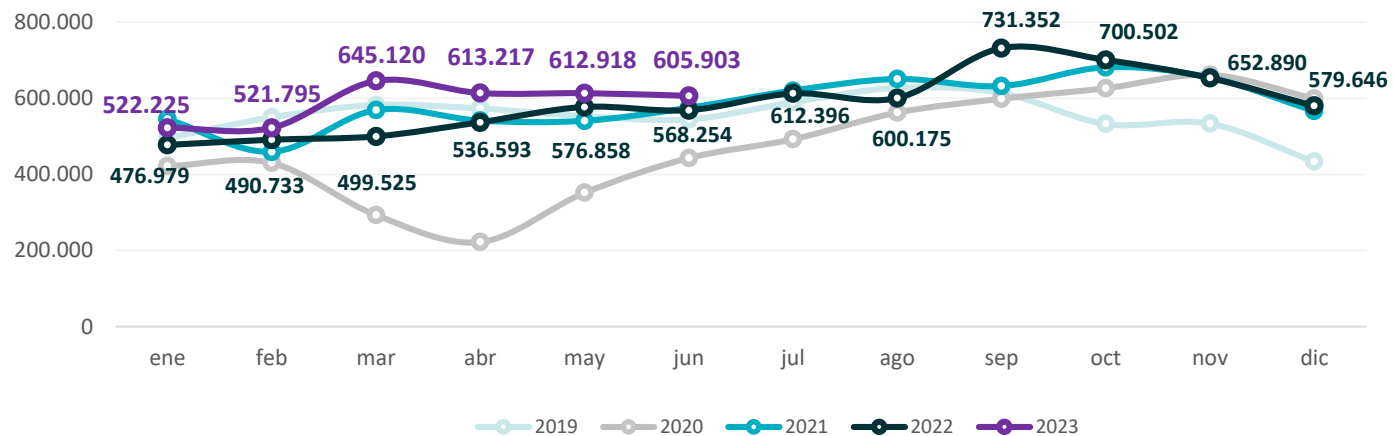
Durante el **primer semestre** del año, la producción de cemento en la Provincia evidenció una **suba interanual de 11,8%**, con un total de **3.521.178 toneladas**.

Cuadro 18. Provincia de Buenos Aires. Producción de cemento
Período junio 2021 – junio 2023. En toneladas y variaciones porcentuales

Mes/año	Toneladas		Variación (en %)	
	Mensual	Acumulado	Interanual	Acumulada
jun-21	574.518	3.228.666	29,7	49,3
jul-21	619.801	3.848.467	25,9	45,0
ago-21	650.232	4.498.698	15,7	39,9
sep-21	631.668	5.130.366	5,5	34,5
oct-21	681.056	5.811.422	8,8	30,9
nov-21	654.117	6.465.539	-1,1	26,7
dic-21	566.064	7.031.603	-5,5	23,3
ene-22	476.979	476.979	-12,5	-12,5
feb-22	490.733	967.712	6,9	-3,6
mar-22	499.525	1.467.237	-12,2	-6,7
abr-22	536.593	2.003.830	-0,8	-5,2
may-22	576.858	2.580.688	6,7	-2,8
jun-22	568.254	3.148.942	-1,1	-2,5
jul-22	612.396	3.761.338	-1,2	-2,3
ago-22	600.175	4.361.513	-7,7	-3,0
sep-22	731.352	5.092.865	15,8	-0,7
oct-22	700.502	5.793.367	2,9	-0,3
nov-22	652.890	6.446.256	-0,2	-0,3
dic-22	579.646	7.025.902	2,4	-0,1
ene-23	522.225	522.225	9,5	9,5
feb-23	521.795	1.044.020	6,3	7,9
mar-23	645.120	1.689.140	29,1	15,1
abr-23	613.217	2.302.358	14,3	14,9
may-23	612.918	2.915.276	6,3	13,0
jun-23	605.903	3.521.178	6,6	11,8

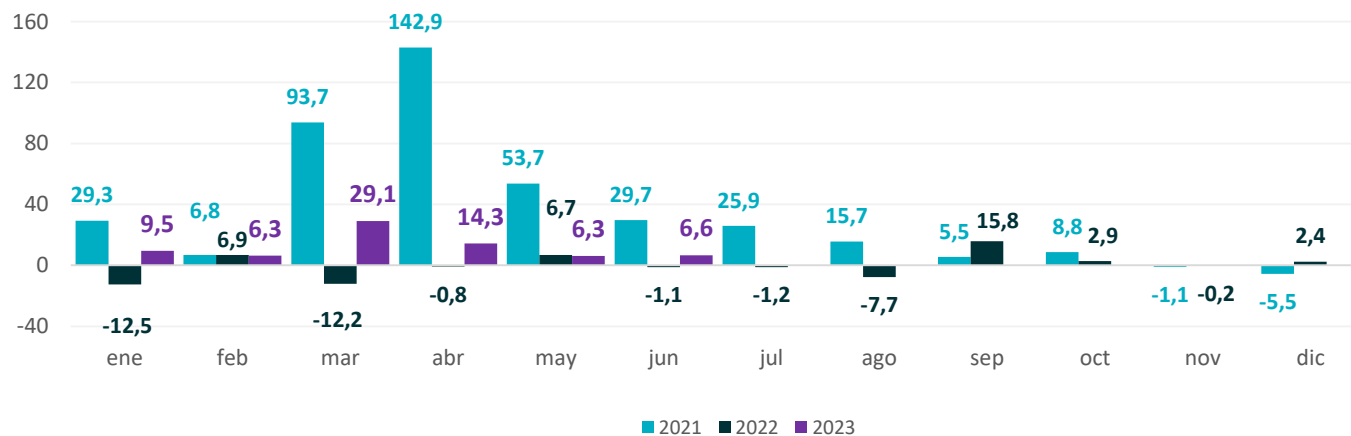
Elaboración: Dirección Provincial de Estadística en base a datos de empresas

Gráfico 37. Provincia de Buenos Aires. Producción de cemento
Período enero 2019 – junio 2023. En toneladas



Elaboración: Dirección Provincial de Estadística en base a datos de empresas

Gráfico 38. Provincia de Buenos Aires. Producción de cemento
Período enero 2021 – junio 2023. Variación porcentual interanual



Elaboración: Dirección Provincial de Estadística en base a datos de empresas

El despacho de cemento en la provincia de Buenos Aires en el mes de **junio** alcanzó las **460.131 toneladas**, lo que significó una **disminución de 8,6%** respecto del mismo mes del año 2022.

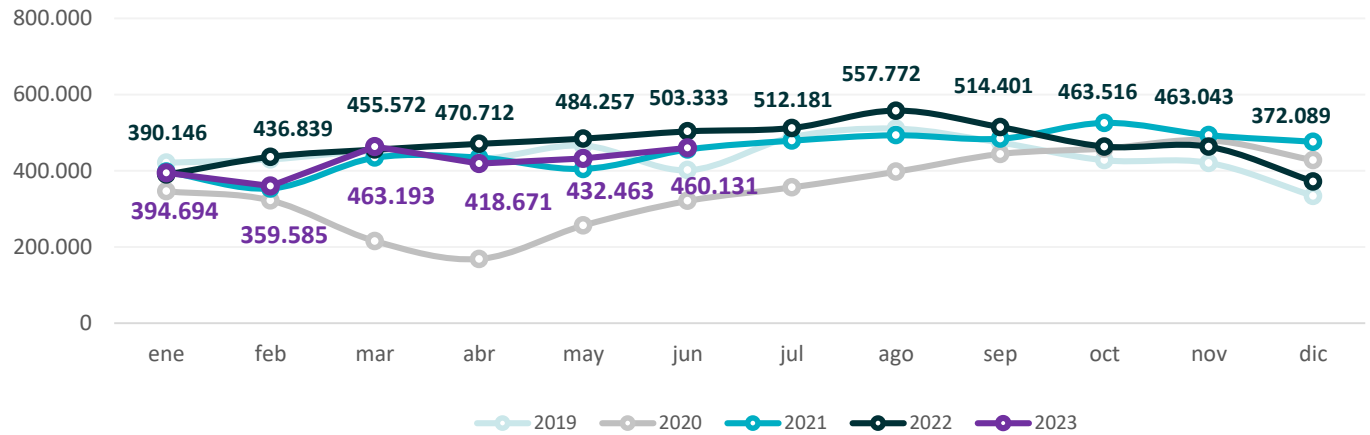
En los **primeros seis meses de 2023** se despacharon en la Provincia **2.528.737 toneladas** de cemento lo que implicó una **baja interanual de 7,7%**.

Cuadro 19. Provincia de Buenos Aires. Despacho de cemento
Período junio 2021 – junio 2023. En toneladas y variaciones porcentuales

Mes/año	Toneladas		Variación (en %)	
	Mensual	Acumulado	Interanual	Acumulada
jun-21	455.788	2.480.669	42,0	52,2
jul-21	478.985	2.959.654	34,4	49,0
ago-21	493.281	3.452.934	24,1	44,8
sep-21	484.122	3.937.056	9,0	39,2
oct-21	525.786	4.462.842	14,7	35,8
nov-21	493.406	4.956.248	2,7	31,6
dic-21	476.178	5.432.426	11,3	29,5
ene-22	390.146	390.146	-1,8	-1,8
feb-22	436.839	826.985	23,5	10,1
mar-22	455.572	1.282.557	4,9	8,2
abr-22	470.712	1.753.269	8,3	8,2
may-22	484.257	2.237.526	19,6	10,5
jun-22	503.333	2.740.859	10,4	10,5
jul-22	512.181	3.253.040	6,9	9,9
ago-22	557.772	3.810.813	13,1	10,4
sep-22	514.401	4.325.214	6,3	9,9
oct-22	463.516	4.788.729	-11,8	7,3
nov-22	463.043	5.251.772	-6,2	6,0
dic-22	372.089	5.623.861	-21,9	3,5
ene-23	394.694	394.694	1,2	1,2
feb-23	359.585	754.279	-17,7	-8,8
mar-23	463.193	1.217.472	1,7	-5,1
abr-23	418.671	1.636.143	-11,1	-6,7
may-23	432.463	2.068.606	-10,7	-7,5
jun-23	460.131	2.528.737	-8,6	-7,7

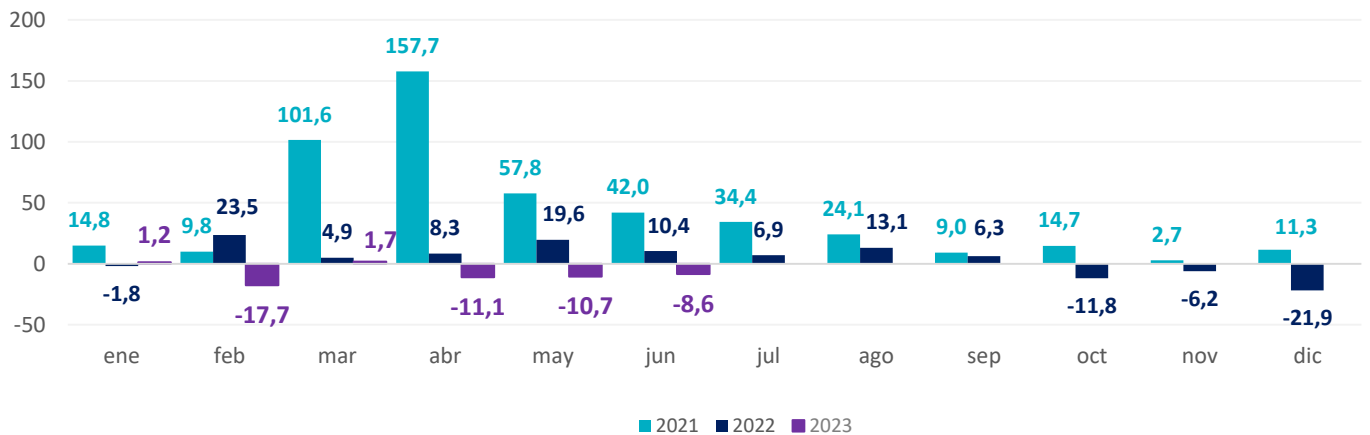
Elaboración: Dirección Provincial de Estadística en base a datos de empresas

Gráfico 39. Provincia de Buenos Aires. Despacho de cemento
Período enero 2019 – junio 2023. En toneladas



Elaboración: Dirección Provincial de Estadística en base a datos de empresas

Gráfico 40. Provincia de Buenos Aires. Despacho de cemento
Período enero 2021 – junio 2023. Variación porcentual interanual



Elaboración: Dirección Provincial de Estadística en base a datos de empresas

Producción de vehículos

En el mes de **junio**, se fabricaron **32.522 unidades** de vehículos en la provincia de Buenos Aires, lo que significó **un aumento de 1,4% respecto del mismo período de 2022.**

La cantidad total de producción automotriz registrada durante el primer semestre de 2023 fue de **185.367 unidades**, y representó así un **incremento interanual de 15,0%**

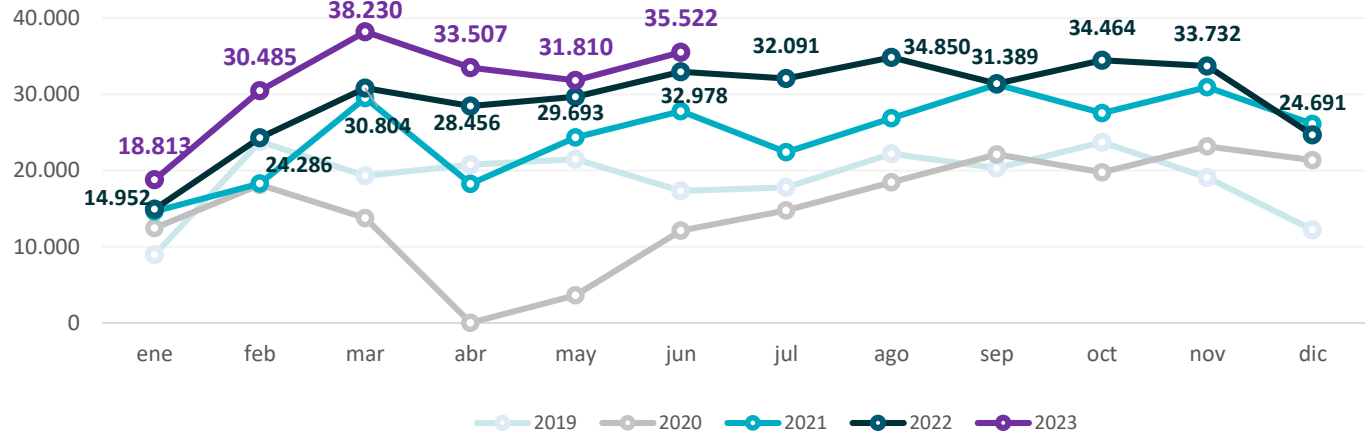
Este nivel de producción al igual que el del mes previo, continúa siendo el mayor registrado respecto de este rango de meses desde 2014.

Cuadro 20. Provincia de Buenos Aires. Producción de vehículos
Período junio 2021 – junio 2023. En unidades y variaciones porcentuales

Mes/año	Unidades		Variación (en %)	
	Mensual	Acumulado	Interanual	Acumulada
jun-21	27.788	132.806	129,4	121,3
jul-21	22.432	155.238	51,9	107,6
ago-21	26.855	182.093	45,5	95,3
sep-21	31.286	213.379	41,3	84,9
oct-21	27.534	240.913	39,4	78,3
nov-21	30.957	271.870	33,5	71,7
dic-21	26.124	297.994	22,3	65,8
ene-22	14.952	14.952	2,3	2,3
feb-22	24.286	39.238	32,8	19,2
mar-22	30.804	70.042	4,4	12,2
abr-22	28.456	98.498	55,8	22,1
may-22	29.693	128.191	22,0	22,1
jun-22	32.978	161.169	18,7	21,4
jul-22	32.091	193.260	43,1	24,5
ago-22	34.850	228.110	29,8	25,3
sep-22	31.389	259.499	0,3	21,6
oct-22	34.464	293.963	25,2	22,0
nov-22	33.732	327.695	9,0	20,5
dic-22	24.691	352.386	-5,5	18,3
ene-23	18.813	18.813	25,8	25,8
feb-23	30.485	49.298	25,5	25,6
mar-23	38.230	87.528	24,1	25,0
abr-23	33.507	121.035	17,8	22,9
may-23	31.810	152.845	7,1	19,2
jun-23	32.522	185.367	-1,4	15,0

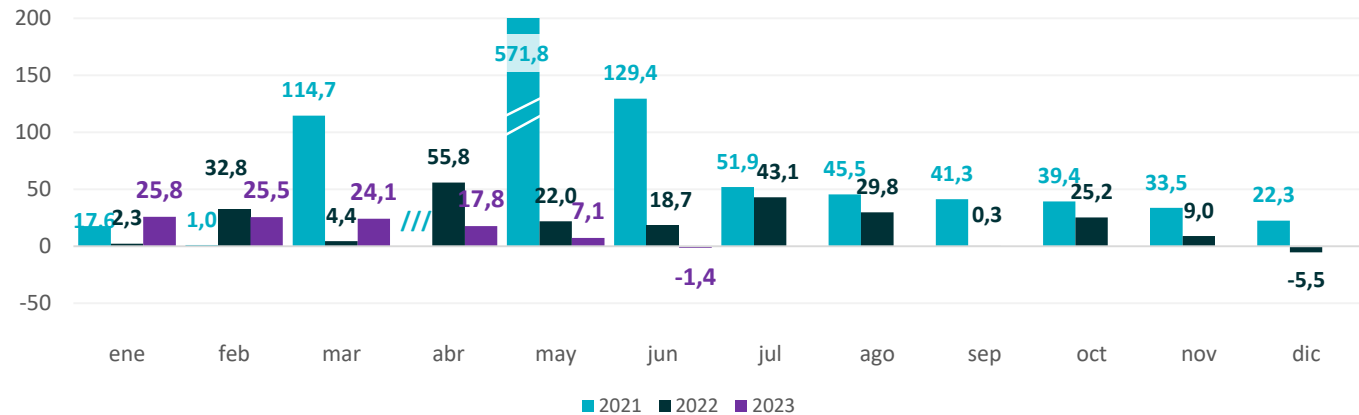
Elaboración: Dirección Provincial de Estadística en base a datos de ADEFA

Gráfico 41. Provincia de Buenos Aires. Producción de vehículos
Período enero 2019 – junio 2023. En unidades



Elaboración: Dirección Provincial de Estadística en base a datos de ADEFA

Gráfico 42. Provincia de Buenos Aires. Producción de vehículos
Período enero 2021 – junio 2023. Variación porcentual interanual



Elaboración: Dirección Provincial de Estadística en base a datos de ADEFA.

Producción de vehículos

En el mes de **junio** la Provincia totalizó **8.812 unidades** de vehículos automóviles producidos. Por su parte, los vehículos utilitarios alcanzaron las **23.710** unidades.

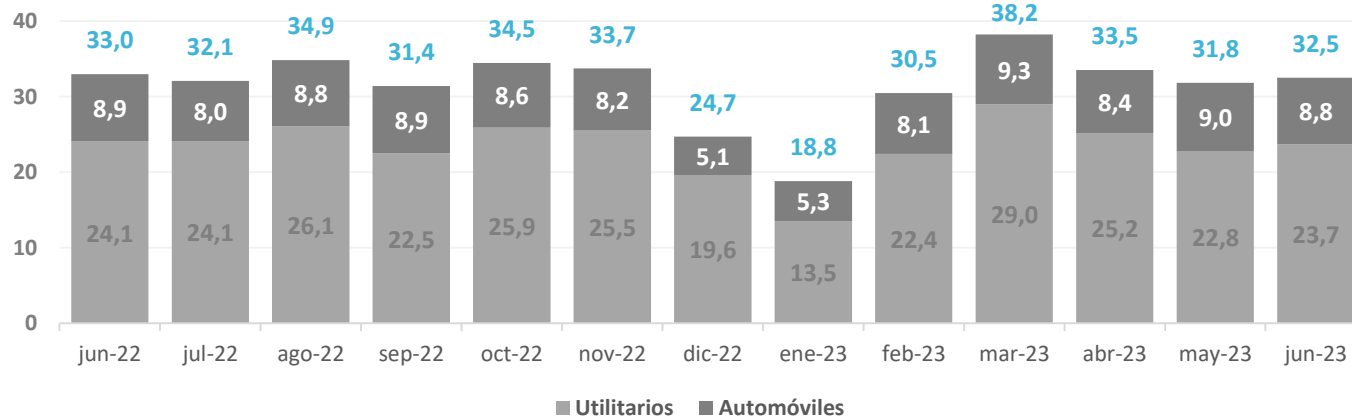
Durante **junio**, los **vehículos automóviles** producidos representaron el **27,1%** del total de producción, mientras que el **72,9%** restante correspondió a la fabricación de **vehículos utilitarios**.

Cuadro 21. Provincia de Buenos Aires. Producción de vehículos por categoría
Período junio 2021 – junio 2023. En unidades y participación por categoría.

Mes/año	Unidades		Total	Estructura (en %)		Total
	Automóviles	Utilitarios		Automóviles	Utilitarios	
jun-21	5.516	22.272	27.788	19,9	80,1	100,0
jul-21	3.721	18.711	22.432	16,6	83,4	100,0
ago-21	5.537	21.318	26.855	20,6	79,4	100,0
sep-21	8.076	23.210	31.286	25,8	74,2	100,0
oct-21	6.993	20.541	27.534	25,4	74,6	100,0
nov-21	7.402	23.555	30.957	23,9	76,1	100,0
dic-21	7.015	19.109	26.124	26,9	73,1	100,0
ene-22	3.194	11.758	14.952	21,4	78,6	100,0
feb-22	5.145	19.141	24.286	21,2	78,8	100,0
mar-22	6.968	23.836	30.804	22,6	77,4	100,0
abr-22	6.320	22.136	28.456	22,2	77,8	100,0
may-22	8.730	20.963	29.693	29,4	70,6	100,0
jun-22	8.921	24.057	32.978	27,1	72,9	100,0
jul-22	8.022	24.069	32.091	25,0	75,0	100,0
ago-22	8.777	26.073	34.850	25,2	74,8	100,0
sep-22	8.899	22.490	31.389	28,4	71,6	100,0
oct-22	8.586	25.878	34.464	24,9	75,1	100,0
nov-22	8.205	25.527	33.732	24,3	75,7	100,0
dic-22	5.060	19.631	24.691	20,5	79,5	100,0
ene-23	5.313	13.500	18.813	28,2	71,8	100,0
feb-23	8.055	22.430	30.485	26,4	73,6	100,0
mar-23	9.260	28.970	38.230	24,2	75,8	100,0
abr-23	8.351	25.156	33.507	24,9	75,1	100,0
may-23	8.986	22.824	31.810	28,2	71,8	100,0
jun-23	8.812	23.710	32.522	27,1	72,9	100,0

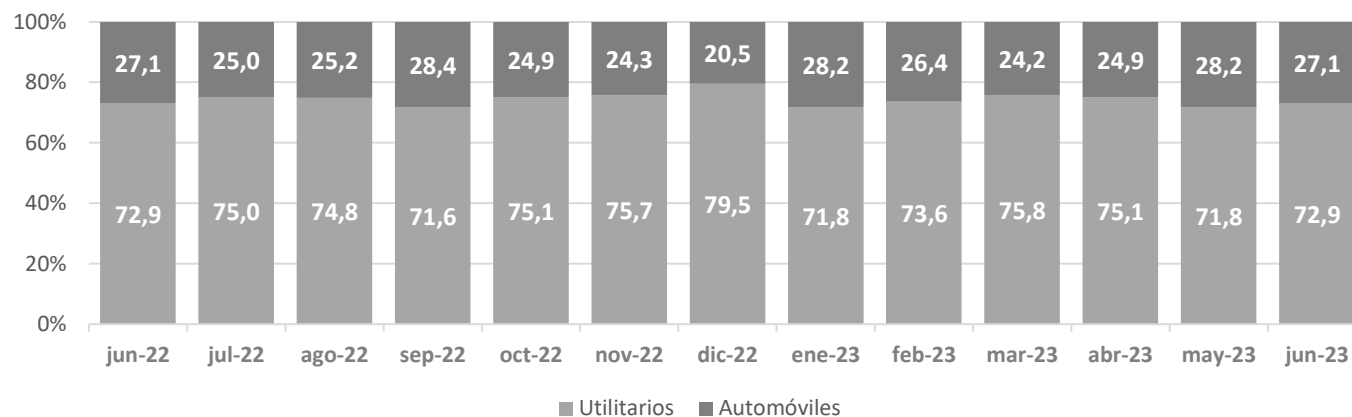
Elaboración: Dirección Provincial de Estadística en base a datos de ADEFA

Gráfico 43. Provincia de Buenos Aires. Producción de vehículos por categoría
Período junio 2022– junio 2023. En miles de unidades



Elaboración: Dirección Provincial de Estadística en base a datos de ADEFA.

Gráfico 44. Provincia de Buenos Aires. Producción de vehículos por categoría
Período junio 2022– junio 2023. Estructura. En porcentaje



Elaboración: Dirección Provincial de Estadística en base a datos de ADEFA.

Producción de vehículos utilitarios

En el mes de **junio**, la manufactura de **vehículos utilitarios** producidos en la provincia de Buenos Aires totalizó **23.710 unidades**. Este nivel evidenció un **descenso interanual de 1,4%**.

Durante el primer **semestre 2023**, la manufactura total de utilitarios alcanzó las **136.590 unidades**, lo que estableció una **variación positiva de 12,1%** respecto del valor registrado en el mismo período de 2022.

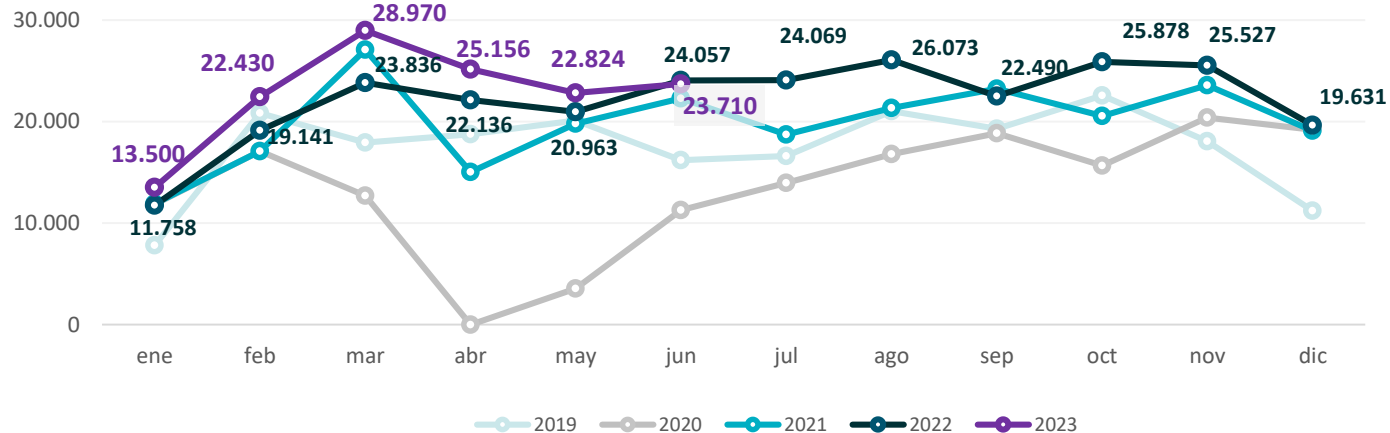
Cuadro 22. Provincia de Buenos Aires. Producción de vehículos utilitarios
Período junio 2021 – junio 2023. En unidades y variaciones porcentuales

Mes/año	Unidades		Variación (en %)	
	Mensual	Acumulado	Interanual	Acumulada
jun-21	22.272	113.163	97,5	100,4
jul-21	18.711	131.874	33,9	87,2
ago-21	21.318	153.192	27,0	75,6
sep-21	23.210	176.402	23,2	66,3
oct-21	20.541	196.943	31,2	61,8
nov-21	23.555	220.498	15,5	55,2
dic-21	19.109	239.607	-0,4	48,5
ene-22	11.758	11.758	-1,3	-1,3
feb-22	19.141	30.899	12,2	6,6
mar-22	23.836	54.735	-12,0	-2,4
abr-22	22.136	76.871	47,2	8,1
may-22	20.963	97.834	5,9	7,6
jun-22	24.057	121.891	8,0	7,7
jul-22	24.069	145.960	28,6	10,7
ago-22	26.073	172.033	22,3	12,3
sep-22	22.490	194.523	-3,1	10,3
oct-22	25.878	220.401	26,0	11,9
nov-22	25.527	245.928	8,4	11,5
dic-22	19.631	265.559	2,7	10,8
ene-23	13.500	13.500	14,8	14,8
feb-23	22.430	35.930	17,2	16,3
mar-23	28.970	64.900	21,5	18,6
abr-23	25.156	90.056	13,6	17,2
may-23	22.824	112.880	8,9	15,4
jun-23	23.710	136.590	-1,4	12,1

Elaboración: Dirección Provincial de Estadística en base a datos de ADEFA

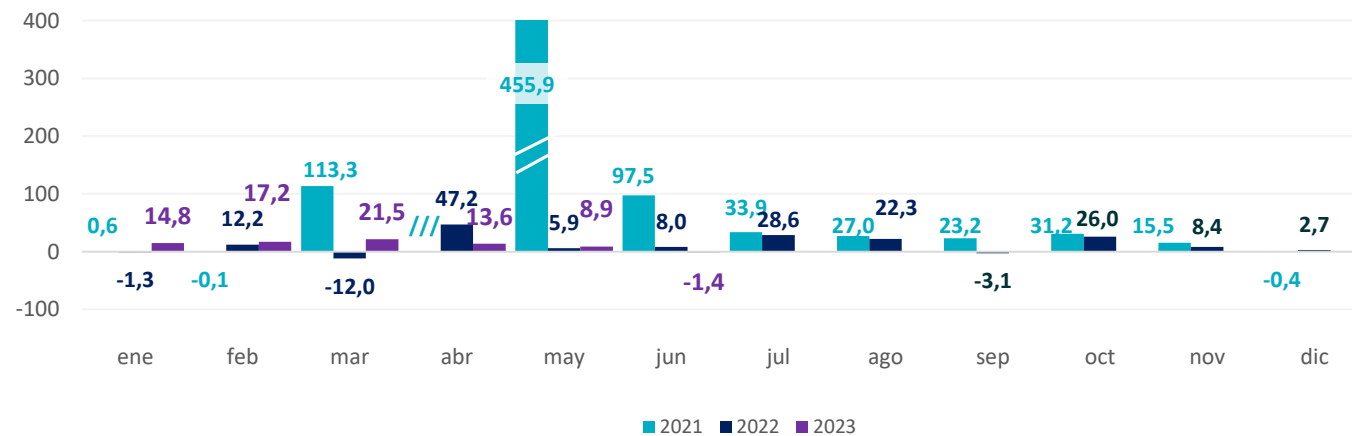
Producción de vehículos utilitarios

Gráfico 45. Provincia de Buenos Aires. Producción de vehículos utilitarios
Período enero 2019 – junio 2023. En unidades



Elaboración: Dirección Provincial de Estadística en base a datos de ADEFA.

Gráfico 46. Provincia de Buenos Aires. Producción de vehículos utilitarios
Período enero 2021 – junio 2023. Variación porcentual interanual



Elaboración: Dirección Provincial de Estadística en base a datos de ADEFA.

Producción de vehículos automóviles

El total de vehículos automóviles fabricados en la provincia de Buenos Aires durante **junio** fue de **8.812 unidades**. Este valor significó una **disminución de 1,2% respecto del mismo mes de 2022**.

Asimismo, el total acumulado en el **primer semestre** del año fue de **48.777 unidades** de vehículos particulares producidas en la Provincia, lo que implicó un **aumento interanual de 24,2%**.

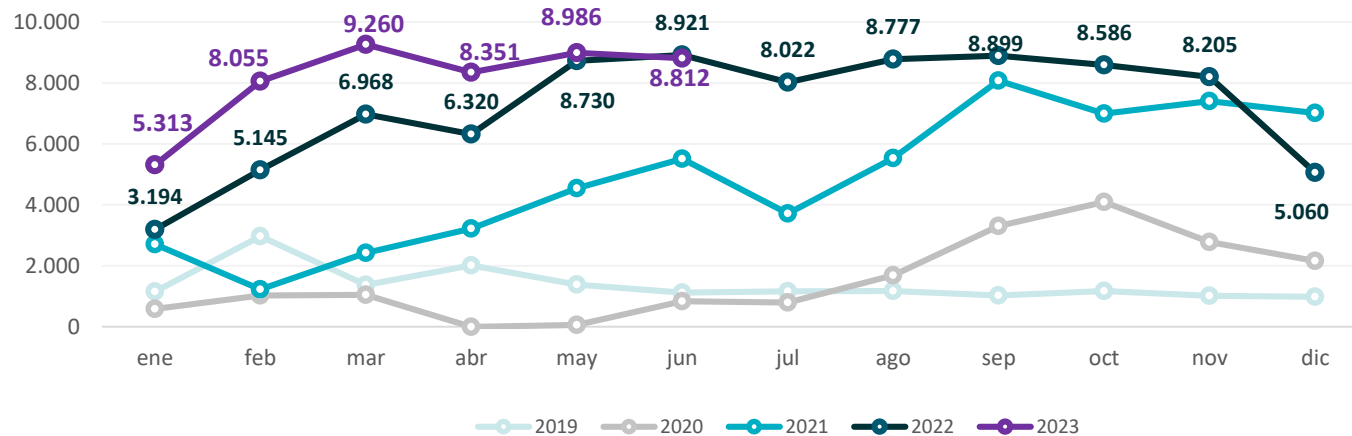
Cuadro 23. Provincia de Buenos Aires. Producción de vehículos automóviles
Período junio 2021 – junio 2023. En unidades y variaciones porcentuales

Mes/año	Unidades		Variación (en %)	
	Mensual	Acumulado	Interanual	Acumulada
jun-21	5.516	19.643	558,2	452,2
jul-21	3.721	23.364	369,8	437,2
ago-21	5.537	28.901	229,0	379,1
sep-21	8.076	36.977	144,2	295,9
oct-21	6.993	43.970	70,6	227,2
nov-21	7.402	51.372	165,9	216,7
dic-21	7.015	58.387	224,6	217,6
ene-22	3.194	3.194	18,0	18,0
feb-22	5.145	8.339	318,6	111,9
mar-22	6.968	15.307	187,3	140,7
abr-22	6.320	21.627	96,1	125,7
may-22	8.730	30.357	92,1	114,9
jun-22	8.921	39.278	61,7	100,0
jul-22	8.022	47.300	115,6	102,4
ago-22	8.777	56.077	58,5	94,0
sep-22	8.899	64.976	10,2	75,7
oct-22	8.586	73.562	22,8	67,3
nov-22	8.205	81.767	10,8	59,2
dic-22	5.060	86.827	-27,9	48,7
ene-23	5.313	5.313	66,3	66,3
feb-23	8.055	13.368	56,6	60,3
mar-23	9.260	22.628	32,9	47,8
abr-23	8.351	30.979	32,1	43,2
may-23	8.986	39.965	2,9	31,7
jun-23	8.812	48.777	-1,2	24,2

Elaboración: Dirección Provincial de Estadística en base a datos de ADEFA.

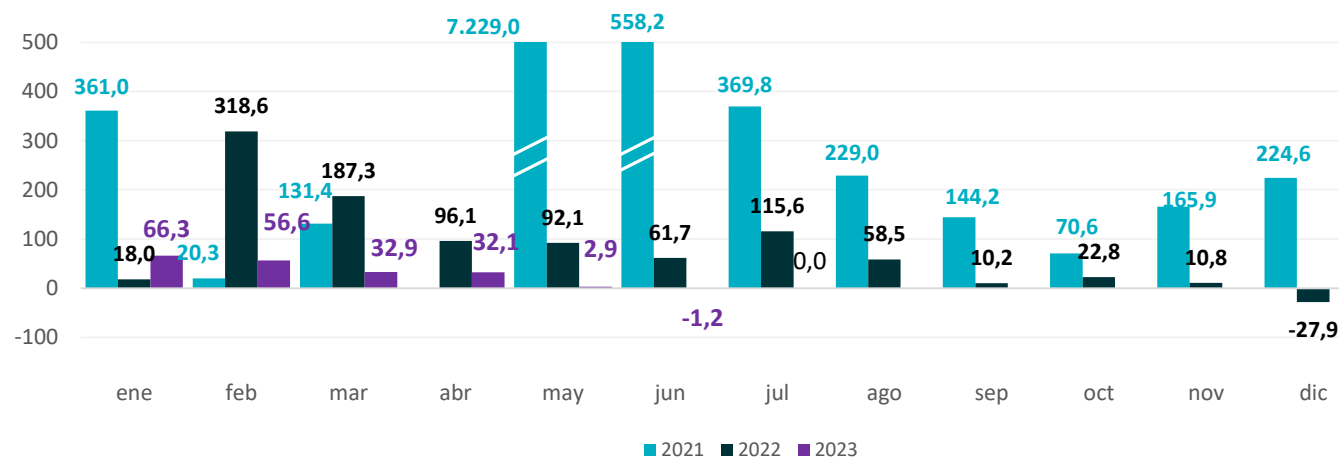
Producción de vehículos automóviles

Gráfico 47. Provincia de Buenos Aires. Producción de vehículos automóviles
Período enero 2019 – junio 2023. En unidades



Elaboración: Dirección Provincial de Estadística en base a datos de ADEFA.

Gráfico 48. Provincia de Buenos Aires. Producción de vehículos automóviles
Período enero 2021 – junio 2023. Variación porcentual interanual



Elaboración: Dirección Provincial de Estadística en base a datos de ADEFA.

Gasoil común. Producción

La producción total de gasoil común en la Provincia alcanzó los **513.177 m³** en el mes de mayo. Este nivel de producción fue **5,7% superior** al de **mayo 2022**.

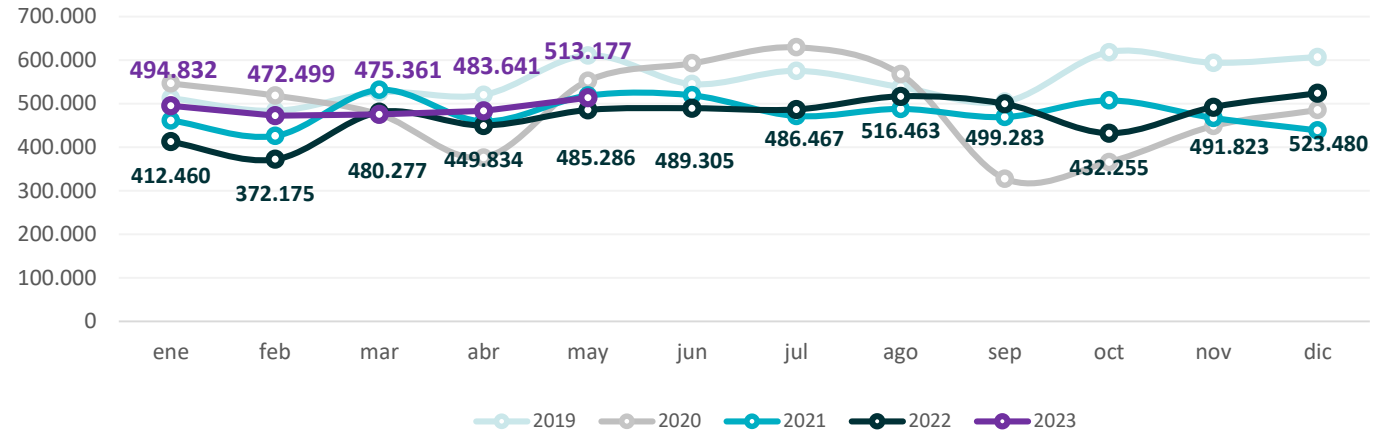
En el periodo **enero-mayo** la producción de gasoil común bonaerense ascendió a **2.439.510 m³**, lo que significó un **aumento interanual de 10,9%**.

**Cuadro 24. Provincia de Buenos Aires. Producción de gasoil común
Período mayo 2021 – mayo 2023. En metros cúbicos y variaciones porcentuales**

Mes/año	m ³		Variación (en %)	
	Mensual	Acumulado	Interanual	Acumulada
may-21	518.594	2.396.709	-6,1	-2,9
jun-21	519.338	2.916.047	-12,4	-4,8
jul-21	471.581	3.387.629	-25,1	-8,2
ago-21	487.998	3.875.626	-14,1	-9,0
sep-21	469.140	4.344.766	43,1	-5,3
oct-21	507.521	4.852.287	38,8	-2,0
nov-21	467.207	5.319.494	4,2	-1,5
dic-21	438.356	5.757.850	-9,7	-2,2
ene-22	412.460	412.460	-10,6	-10,6
feb-22	372.175	784.635	-12,6	-11,6
mar-22	480.277	1.264.912	-9,7	-10,9
abr-22	449.834	1.714.745	-2,0	-8,7
may-22	485.286	2.200.031	-6,4	-8,2
jun-22	489.305	2.689.336	-5,8	-7,8
jul-22	486.467	3.175.803	3,2	-6,3
ago-22	516.463	3.692.266	5,8	-4,7
sep-22	499.283	4.191.549	6,4	-3,5
oct-22	432.255	4.623.804	-14,8	-4,7
nov-22	491.823	5.115.628	5,3	-3,8
dic-22	523.480	5.639.107	19,4	-2,1
ene-23	494.832	494.832	20,0	20,0
feb-23	472.499	967.331	27,0	23,3
mar-23	475.361	1.442.692	-1,0	14,1
abr-23	483.641	1.926.332	7,5	12,3
may-23	513.177	2.439.510	5,7	10,9

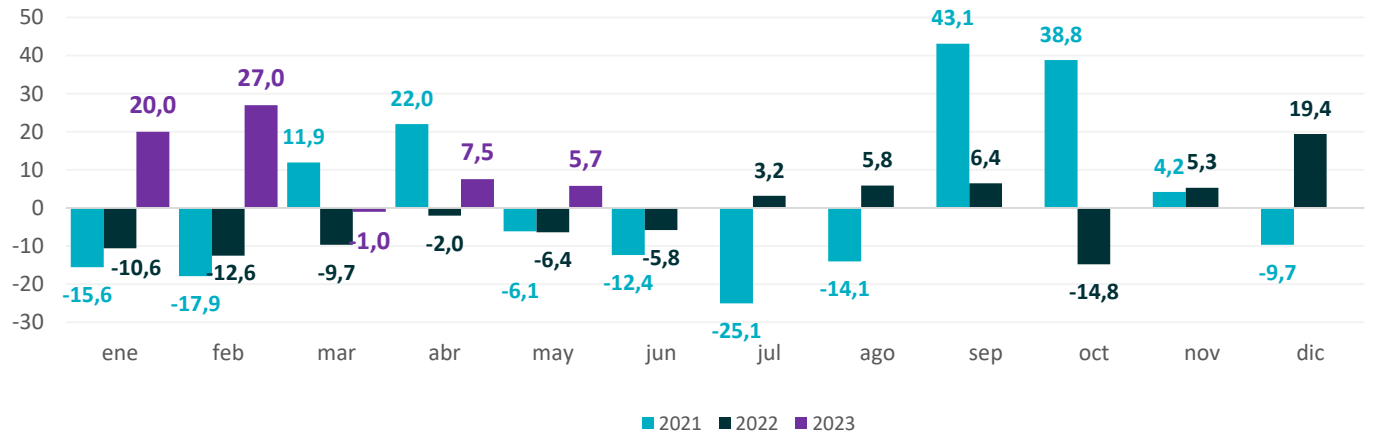
Elaboración: Dirección Provincial de Estadística en base a datos de Secretaría de Energía de la Nación

Gráfico 49. Provincia de Buenos Aires. Producción de gasoil común
Período enero 2019 – mayo 2023. En metros cúbicos



Elaboración: Dirección Provincial de Estadística en base a datos de Secretaría de Energía de la Nación

Gráfico 50. Provincia de Buenos Aires. Producción de gasoil común
Período enero 2021 – mayo 2023. Variación porcentual interanual



Elaboración: Dirección Provincial de Estadística en base a datos de Secretaría de Energía de la Nación

Gasoil ultra. Producción

En el **quinto mes** del año la producción de gasoil ultra de la provincia de Buenos Aires fue de **286.364 m³** lo que evidenció **una suba de 0,4%** con respecto al mismo mes del año pasado.

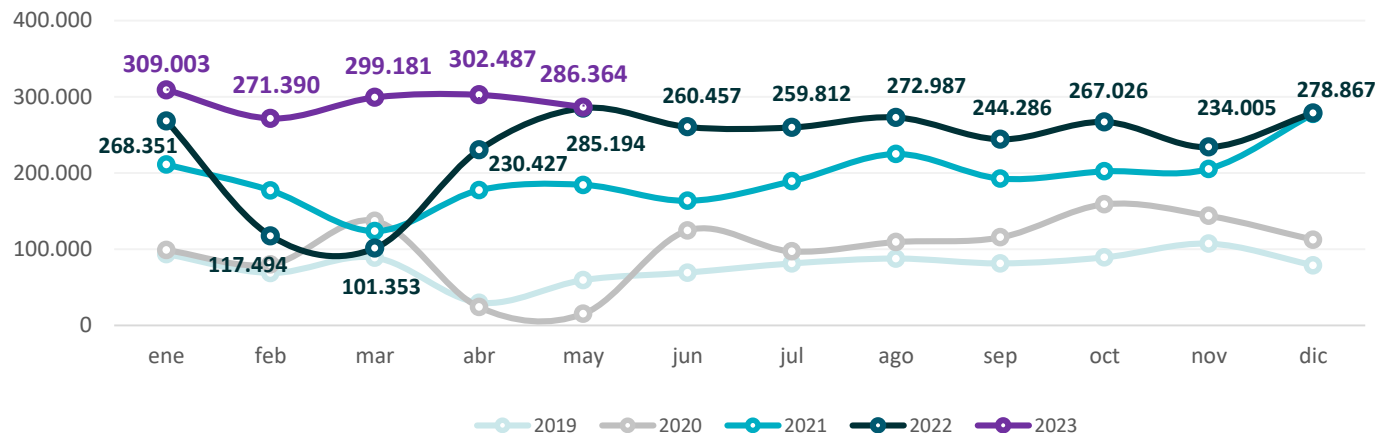
En términos acumulados, la producción de gasoil ultra provincial tuvo una **variación positiva de 46,4%**, con un total de **1.468.424 m³** producidas en los primeros cinco meses del año 2023.

Cuadro 25. Provincia de Buenos Aires. Producción de gasoil ultra
Período mayo 2021 – mayo 2023. En metros cúbicos y variaciones porcentuales

Mes/año	m ³		Variación (en %)	
	Mensual	Acumulado	Interanual	Acumulada
may-21	184.309	872.982	1111,8	146,0
jun-21	163.343	1.036.325	31,1	116,1
jul-21	188.973	1.225.298	94,7	112,5
ago-21	224.740	1.450.038	105,4	111,4
sep-21	192.533	1.642.571	66,8	104,9
oct-21	202.039	1.844.610	27,1	92,1
nov-21	205.319	2.049.929	42,8	85,6
dic-21	277.400	2.327.329	146,7	91,3
ene-22	268.351	268.351	27,2	27,2
feb-22	117.494	385.845	-33,6	-0,5
mar-22	101.353	487.198	-18,0	-4,7
abr-22	230.427	717.625	30,0	4,2
may-22	285.194	1.002.819	54,7	14,9
jun-22	260.457	1.263.276	59,5	21,9
jul-22	259.812	1.523.088	37,5	24,3
ago-22	272.987	1.796.075	21,5	23,9
sep-22	244.286	2.040.361	26,9	24,2
oct-22	267.026	2.307.387	32,2	25,1
nov-22	234.005	2.541.392	14,0	24,0
dic-22	278.867	2.820.259	0,5	21,2
ene-23	309.003	309.003	15,1	15,1
feb-23	271.390	580.392	131,0	50,4
mar-23	299.181	879.573	195,2	80,5
abr-23	302.487	1.182.060	31,3	64,7
may-23	286.364	1.468.424	0,4	46,4

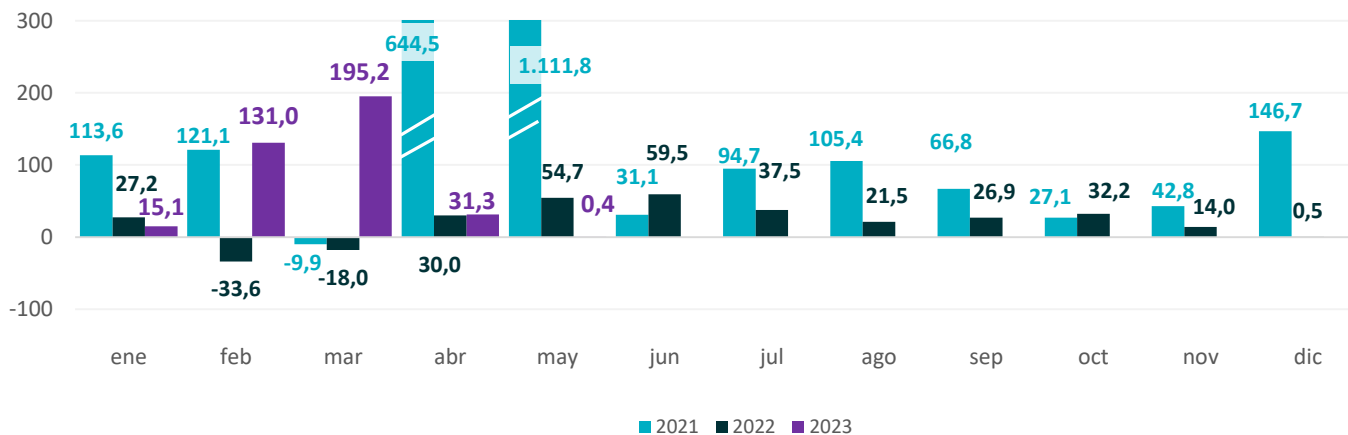
Elaboración: Dirección Provincial de Estadística en base a datos de Secretaría de Energía de la Nación

Gráfico 51. Provincia de Buenos Aires. Producción de gasoil ultra
Período enero 2019 – mayo 2023. En metros cúbicos



Elaboración: Dirección Provincial de Estadística en base a datos de Secretaría de Energía de la Nación

Gráfico 52. Provincia de Buenos Aires. Producción de gasoil ultra
Período enero 2021 – mayo 2023. Variación porcentual interanual



Elaboración: Dirección Provincial de Estadística en base a datos de Secretaría de Energía de la Nación

Nafta súper. Producción

En el mes de **mayo** se produjeron en la provincia de Buenos Aires **482.611m³** de nafta súper, lo cual significó un **aumento interanual de 14,7%**.

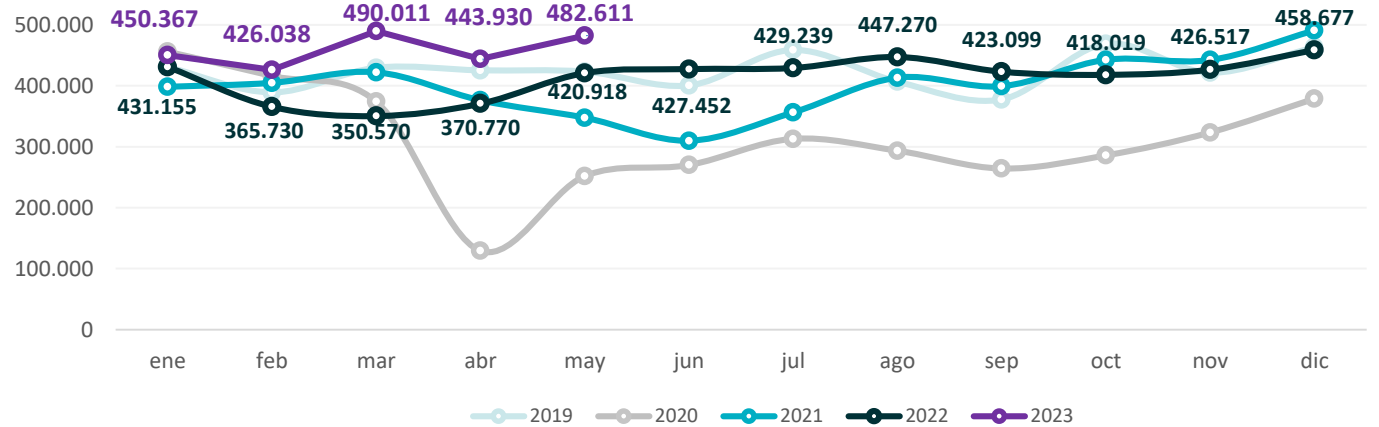
En el periodo **enero-mayo 2023** el total de la producción fue de **2.292.957 m³**, lo cual implicó una **suba de 18,2%** respecto del mismo período del año previo.

Cuadro 26. Provincia de Buenos Aires. Producción de nafta súper
Período mayo 2021 – mayo 2023. En metros cúbicos y variaciones porcentuales

Mes/año	m3		Variación (en %)	
	Mensual	Acumulado	Interanual	Acumulada
may-21	347.586	1.948.967	38,1	19,8
jun-21	309.711	2.258.678	14,7	19,1
jul-21	356.158	2.614.836	13,8	18,3
ago-21	413.304	3.028.140	40,8	20,9
sep-21	399.246	3.427.386	51,1	23,8
oct-21	442.684	3.870.070	54,9	26,7
nov-21	442.350	4.312.419	36,8	27,7
dic-21	490.815	4.803.235	29,6	27,9
ene-22	431.155	431.155	8,3	8,3
feb-22	365.730	796.885	-9,6	-0,8
mar-22	350.570	1.147.455	-17,0	-6,3
abr-22	370.770	1.518.225	-1,4	-5,2
may-22	420.918	1.939.143	21,1	-0,5
jun-22	427.452	2.366.594	38,0	4,8
jul-22	429.239	2.795.834	20,5	6,9
ago-22	447.270	3.243.104	8,2	7,1
sep-22	423.099	3.666.203	6,0	7,0
oct-22	418.019	4.084.222	-5,6	5,5
nov-22	426.517	4.510.739	-3,6	4,6
dic-22	458.677	4.969.416	-6,5	3,5
ene-23	450.367	450.367	4,5	4,5
feb-23	426.038	876.405	16,5	10,0
mar-23	490.011	1.366.416	39,8	19,1
abr-23	443.930	1.810.346	19,7	19,2
may-23	482.611	2.292.957	14,7	18,2

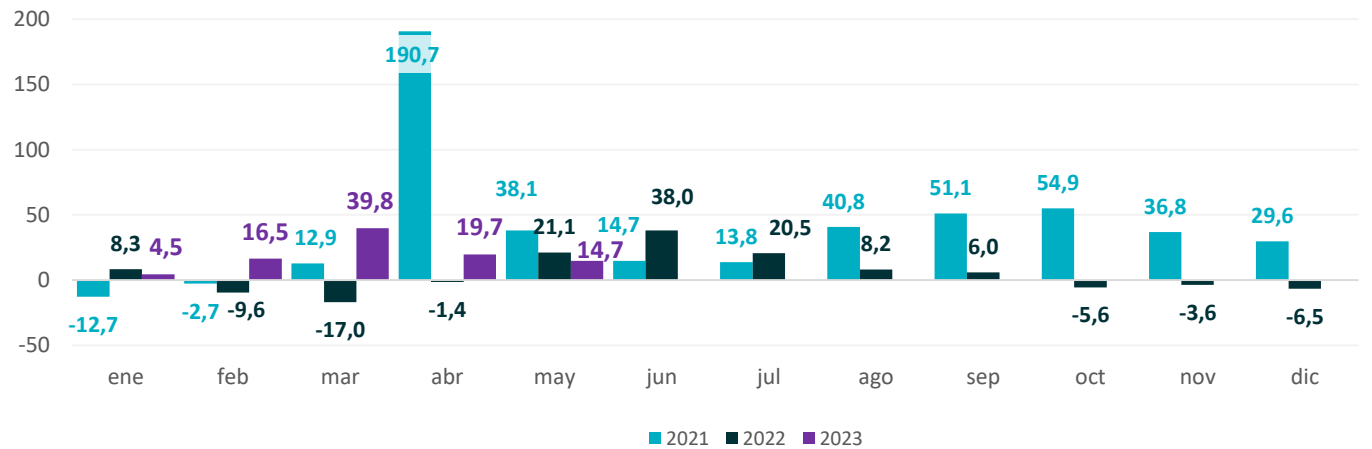
Elaboración: Dirección Provincial de Estadística en base a datos de Secretaría de Energía de la Nación

Gráfico 53. Provincia de Buenos Aires. Producción de nafta súper
Período enero 2019 – mayo 2023. En metros cúbicos



Elaboración: Dirección Provincial de Estadística en base a datos de Secretaría de Energía de la Nación

Gráfico 54. Provincia de Buenos Aires. Producción de nafta súper
Período enero 2021 – mayo 2023. Variación porcentual interanual



Elaboración: Dirección Provincial de Estadística en base a datos de Secretaría de Energía de la Nación

Nafta ultra. Producción

En el mes de **mayo** el volumen producido de nafta ultra en la Provincia fue de **133.474 m³**. Este volumen marcó una **baja** de **7,6%** respecto al del mismo mes del año anterior.

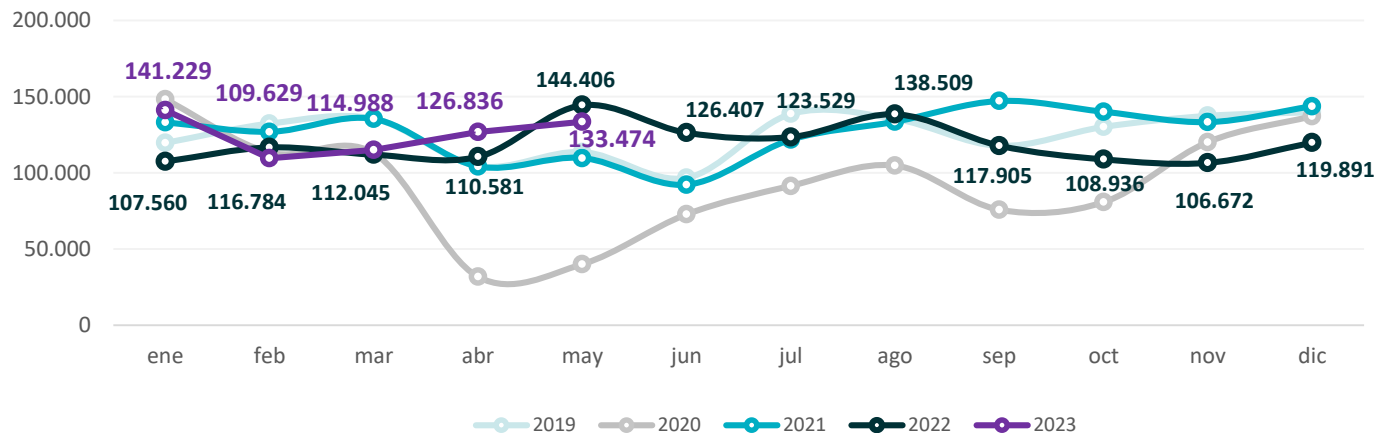
En **términos acumulados del periodo enero-mayo 2023**, la variación fue **positiva en 5,9%**, habiendo totalizado en un volumen procesado de **626.156 m³** en destilerías bonaerenses.

**Cuadro 27. Provincia de Buenos Aires. Producción de nafta ultra
Período mayo 2021 – mayo 2023. En metros cúbicos y variaciones porcentuales**

Mes/año	m3		Variación (en %)	
	Mensual	Acumulado	Interanual	Acumulada
may-21	109.696	609.415	173,9	36,6
jun-21	92.193	701.608	26,7	35,2
jul-21	121.769	823.377	33,2	34,9
ago-21	133.578	956.954	27,6	33,9
sep-21	147.167	1.104.121	94,3	39,6
oct-21	140.129	1.244.250	73,6	42,8
nov-21	133.302	1.377.552	10,9	38,9
dic-21	143.704	1.521.256	4,8	34,8
ene-22	107.560	107.560	-19,2	-19,2
feb-22	116.784	224.344	-8,0	-13,8
mar-22	112.045	336.390	-17,2	-14,9
abr-22	110.581	446.971	6,1	-10,6
may-22	144.406	591.377	31,6	-3,0
jun-22	126.407	717.783	37,1	2,3
jul-22	123.529	841.312	1,4	2,2
ago-22	138.509	979.822	3,7	2,4
sep-22	117.905	1.097.727	-19,9	-0,6
oct-22	108.936	1.206.663	-22,3	-3,0
nov-22	106.672	1.313.335	-20,0	-4,7
dic-22	119.891	1.433.226	-16,6	-5,8
ene-23	141.229	141.229	31,3	31,3
feb-23	109.629	250.858	-6,1	11,8
mar-23	114.988	365.846	2,6	8,8
abr-23	126.836	492.682	14,7	10,2
may-23	133.474	626.156	-7,6	5,9

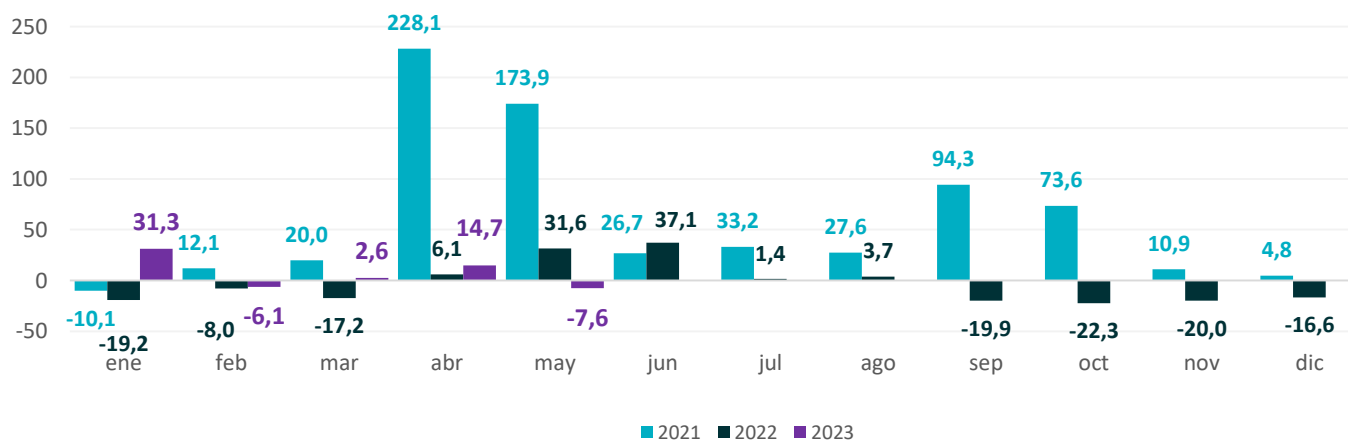
Elaboración: Dirección Provincial de Estadística en base a datos de Secretaría de Energía de la Nación

Gráfico 55. Provincia de Buenos Aires. Producción de nafta ultra
Período enero 2019 – mayo 2023. En metros cúbicos



Elaboración: Dirección Provincial de Estadística en base a datos de Secretaría de Energía de la Nación

Gráfico 56. Provincia de Buenos Aires. Producción de nafta ultra
Período enero 2021 – mayo 2023. Variación porcentual interanual



Elaboración: Dirección Provincial de Estadística en base a datos de Secretaría de Energía de la Nación

Asfalto. Producción

En el **mes de mayo** la producción bonaerense de asfalto fue de **27.502 m³** lo que significó **una baja de 11,8%** con respecto a mayo 2022.

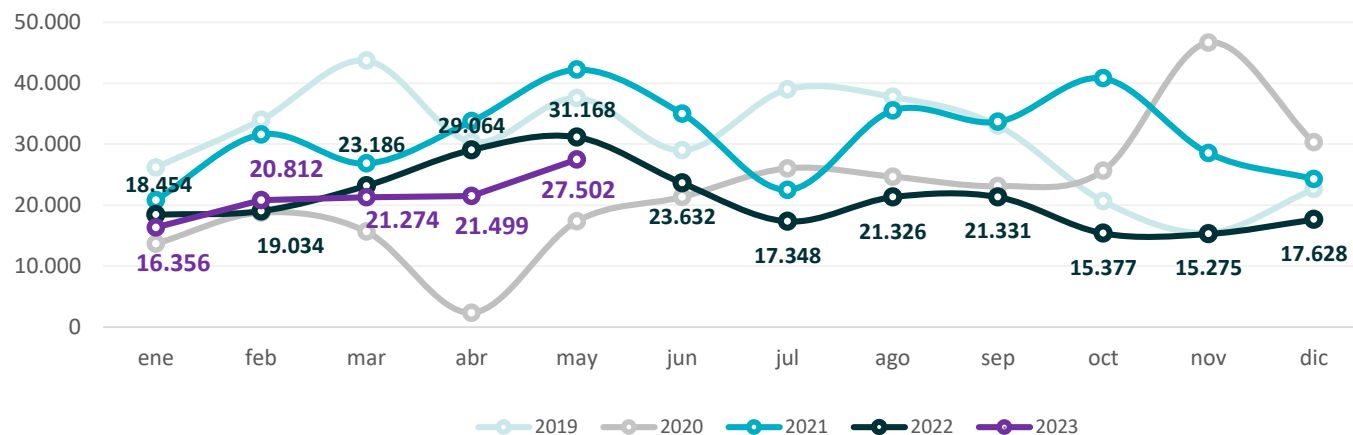
En **términos acumulados**, durante los primeros cinco meses del año, la producción de asfalto tuvo una **variación negativa de 11,1%**, con un total de **107.444 m³** producidos.

Cuadro 28. Provincia de Buenos Aires. Producción de asfalto
Período mayo 2021 – mayo 2023. En metros cúbicos y variaciones porcentuales

Mes/año	m3		Variación (en %)	
	Mensual	Acumulado	Interanual	Acumulada
may-21	42.215	155.243	143,5	129,2
jun-21	35.012	190.254	64,2	113,6
jul-21	22.510	212.764	-13,5	84,9
ago-21	35.533	248.297	44,1	77,7
sep-21	33.694	281.991	45,8	73,1
oct-21	40.807	322.798	59,2	71,2
nov-21	28.532	351.331	- 38,9	49,4
dic-21	24.297	375.628	- 19,8	41,5
ene-22	18.454	18.454	-11,4	-11,4
feb-22	19.034	37.487	-39,8	-28,5
mar-22	23.186	60.674	-13,6	-23,4
abr-22	29.064	89.737	-14,0	-20,6
may-22	31.168	120.905	-26,2	-22,1
jun-22	23.632	144.538	-32,5	-24,0
jul-22	17.348	161.886	-22,9	-23,9
ago-22	21.326	183.211	-40,0	-26,2
sep-22	21.331	204.543	-36,7	-27,5
oct-22	15.377	219.920	-62,3	-31,9
nov-22	15.275	235.195	-46,5	-33,1
dic-22	17.628	252.823	-27,4	-32,7
ene-23	16.356	16.356	-11,4	-11,4
feb-23	20.812	37.169	9,3	-0,9
mar-23	21.274	58.443	-8,2	-3,7
abr-23	21.499	79.942	-26,0	-10,9
may-23	27.502	107.444	-11,8	-11,1

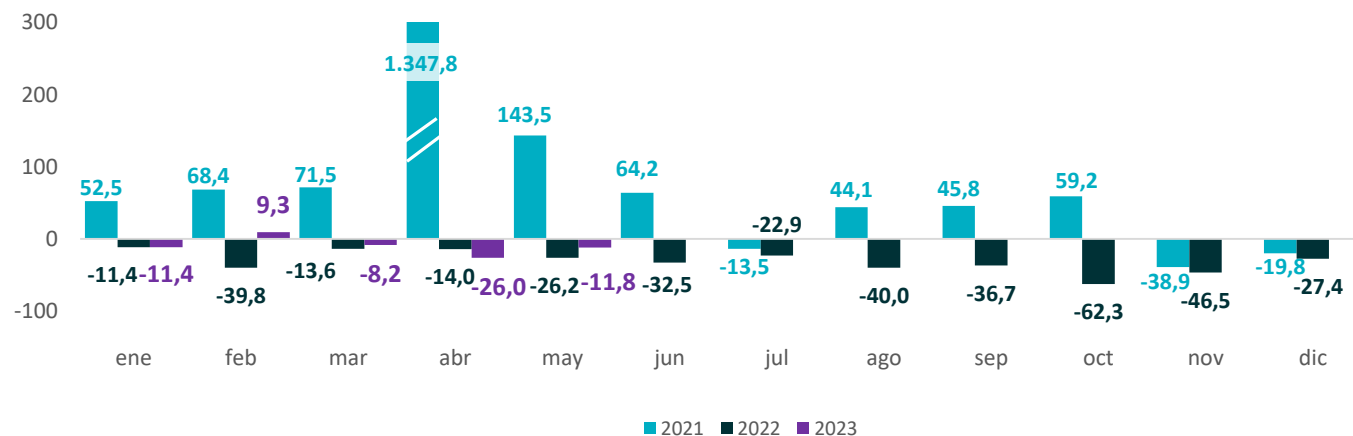
Elaboración: Dirección Provincial de Estadística en base a datos de Secretaría de Energía de la Nación

Gráfico 57. Provincia de Buenos Aires. Producción de asfalto
Período enero 2019 – mayo 2023. En metros cúbicos



Elaboración: Dirección Provincial de Estadística en base a datos de Secretaría de Energía de la Nación

Gráfico 58. Provincia de Buenos Aires. Producción de asfalto
Período enero 2021 – mayo 2023. Variación porcentual interanual



Elaboración: Dirección Provincial de Estadística en base a datos de Secretaría de Energía de la Nación

Biodiesel. Producción

En el mes de **mayo de 2023**, la producción de biodiesel en la provincia de Buenos Aires alcanzó las **20.838 toneladas** registrando una **caída de 9,1%** respecto al mismo mes de 2022.

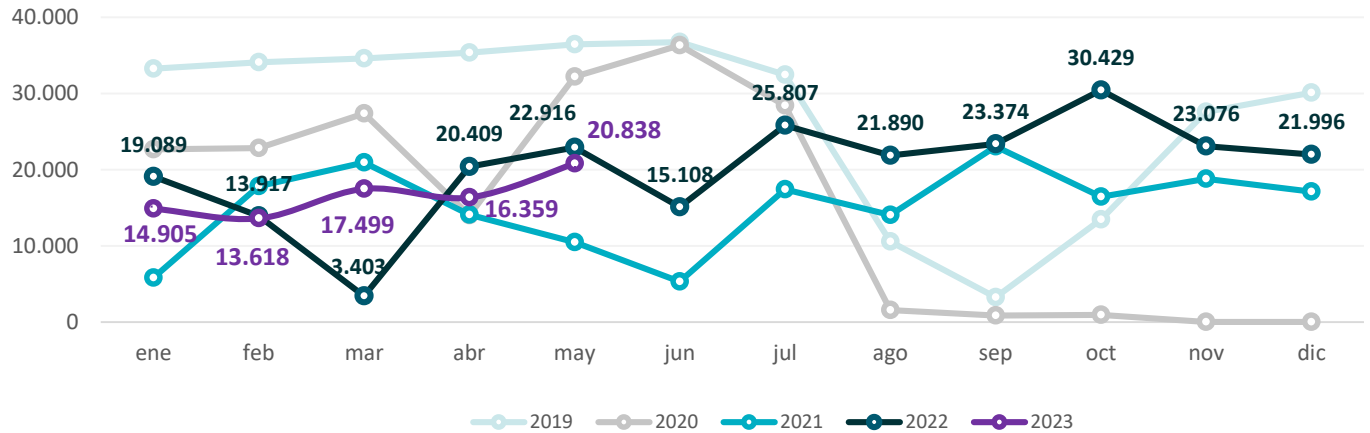
El periodo enero-mayo totalizó **83.219 toneladas** lo cual significó **una suba de 4,4%** respecto de igual periodo del año pasado.

Cuadro 29. Provincia de Buenos Aires. Producción de biodiesel
Período mayo 2021 – mayo 2023. En toneladas y variaciones porcentuales

Mes/año	Toneladas		Variación (en %)	
	Mensual	Acumulado	Interanual	Acumulada
may-21	10.472	69.192	-67,5	-41,9
jun-21	5.334	74.525	-85,3	-52,1
jul-21	17.412,20	91.937	-38,7	-50,0
ago-21	14.073,62	106.011	789,4	-42,8
sep-21	23.069	129.080	2610,0	-30,7
oct-21	16.458	145.538	1632,4	-22,3
nov-21	18.798	164.336	///	-12,2
dic-21	17.142	181.478	///	-3,1
ene-22	19.089	19.089	227,7	227,7
feb-22	13.917	33.006	-21,9	39,6
mar-22	3.403	36.409	-83,8	-18,4
abr-22	20.409	56.817	44,7	-3,2
may-22	22.916	79.733	118,8	15,2
jun-22	15.108	94.841	183,3	27,3
jul-22	25.807	120.648	48,2	31,2
ago-22	21.890	142.537	55,5	34,5
sep-22	23.374	165.912	1,3	28,5
oct-22	30.429	196.340	84,9	34,9
nov-22	23.076	219.416	22,8	33,5
dic-22	21.996	241.412	28,3	33,0
ene-23	14.905	14.905	-21,9	-21,9
feb-23	13.618	28.523	-2,2	-13,6
mar-23	17.499	46.022	414,2	26,4
abr-23	16.359	62.381	-19,8	9,8
may-23	20.838	83.219	-9,1	4,4

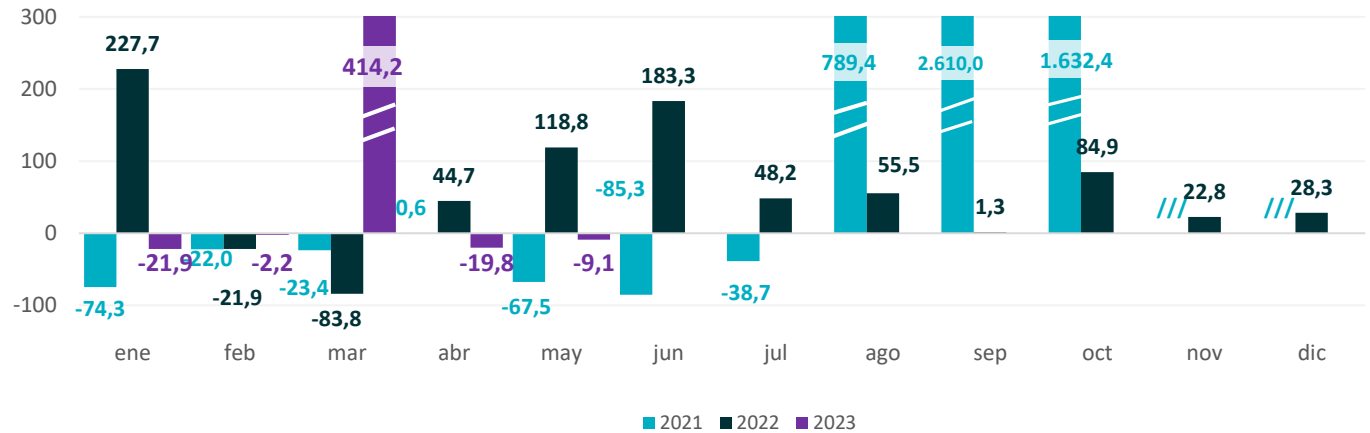
Elaboración: Dirección Provincial de Estadística en base a datos de Secretaría de Energía de la Nación

Gráfico 58. Provincia de Buenos Aires. Producción de biodiesel
Período enero 2019 – mayo 2023. En toneladas



Elaboración: Dirección Provincial de Estadística en base a datos de Secretaría de Energía de la Nación

Gráfico 59. Provincia de Buenos Aires. Producción de biodiesel
Período enero 2021 – mayo 2023. Variación porcentual interanual



Elaboración: Dirección Provincial de Estadística en base a datos de Secretaría de Energía de la Nación

Demanda eléctrica

En junio la demanda de energía eléctrica provincial ascendió a **4.918 Gwh**, lo cual representó una **caída de 9,7%** respecto a la de junio del año pasado.

Según informó Cammesa, el descenso se debió a que durante este mes las temperaturas han sido superiores a lo esperado para el período y por otro lado, a que junio de 2022 registró la demanda máxima observada desde enero de 2012 (con temperaturas inferiores a lo esperado oportunamente).

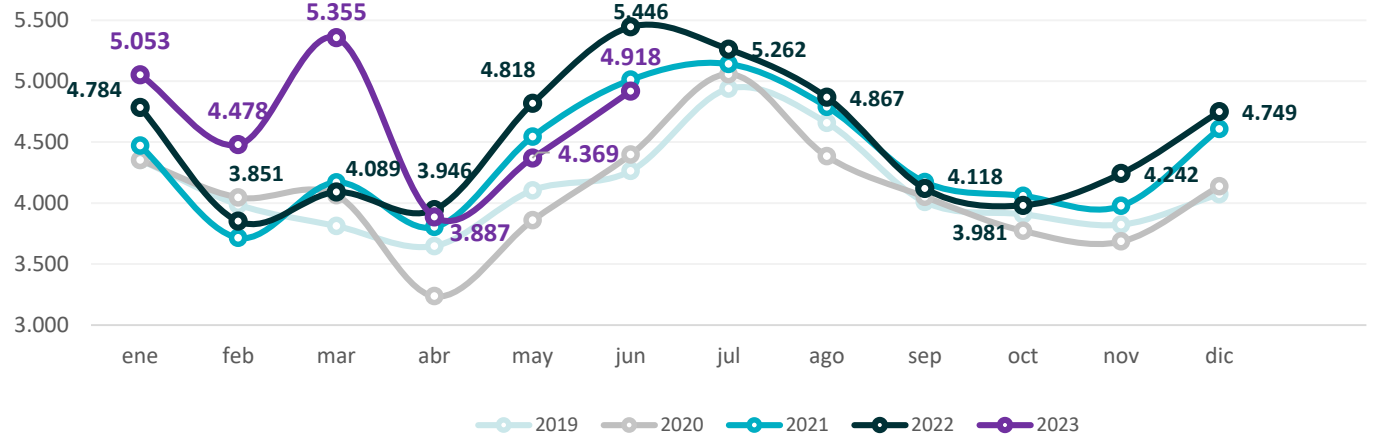
El primer semestre del año acumuló una demanda provincial de **28.060 Gwh**, lo cual en términos de variación porcentual resultó ser **4,2% superior** al registro de enero-junio 2022.

Cuadro 31. Provincia de Buenos Aires. Demanda eléctrica
Período junio 2021– junio 2023. En Gwh y variaciones porcentuales

Mes/año	Gwh		Variación (en %)	
	Mensual	Acumulado	Interanual	Acumulada
jun-21	5.011	25.715	13,9	7,3
jul-21	5.141	30.856	1,7	6,4
ago-21	4.790	35.646	9,3	6,7
sep-21	4.172	39.818	3,0	6,3
oct-21	4.060	43.878	7,6	6,4
nov-21	3.977	47.855	7,9	6,6
dic-21	4.607	52.461	11,3	7,0
ene-22	4.784	4.784	7,0	7,0
feb-22	3.851	8.634	3,7	5,5
mar-22	4.089	12.723	-1,9	3,0
abr-22	3.946	16.669	3,8	3,2
may-22	4.818	21.488	6,0	3,8
jun-22	5.446	26.934	8,7	4,7
jul-22	5.262	32.196	2,4	4,3
ago-22	4.867	37.063	1,6	4,0
sep-22	4.118	41.181	-1,3	3,4
oct-22	3.981	45.162	-1,9	2,9
nov-22	4.242	49.404	6,7	3,2
dic-22	4.749	54.153	3,1	3,2
ene-23	5.053	5.053	5,6	5,6
feb-23	4.478	9.531	16,3	10,4
mar-23	5.355	14.886	31,0	17,0
abr-23	3.887	18.773	-1,5	12,6
may-23	4.369	23.142	-9,3	7,7
jun-23	4.918	28.060	-9,7	4,2

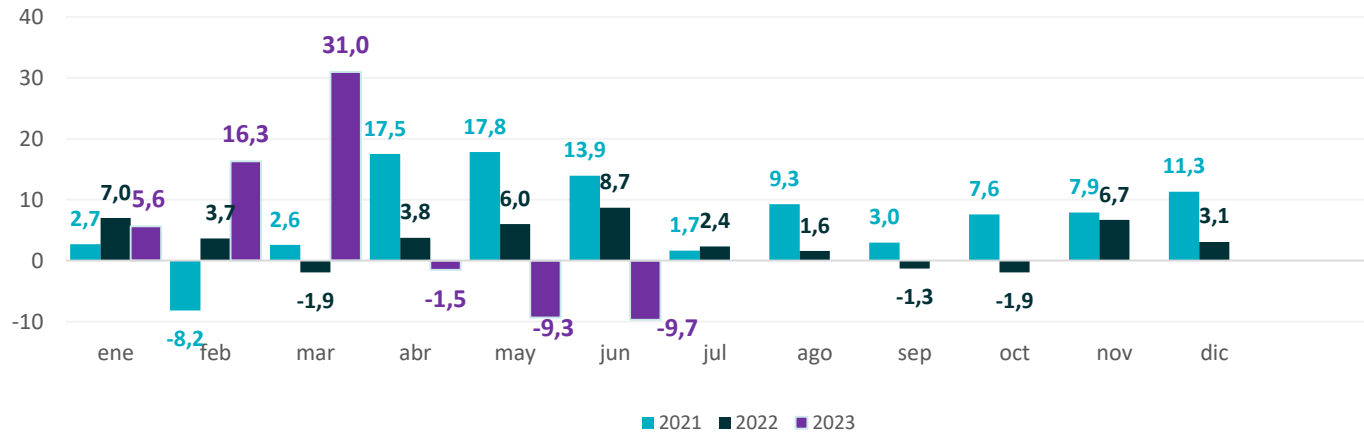
Elaboración: Dirección Provincial de Estadística en base a datos de CAMMESA

Gráfico 62. Provincia de Buenos Aires. Demanda eléctrica
Período enero 2019 – mayo 2023. En Gwh



Elaboración: Dirección Provincial de Estadística en base a datos de CAMESSA

Gráfico 63. Provincia de Buenos Aires. Demanda eléctrica
Período enero 2020 – mayo 2023. Variación porcentual interanual



Elaboración: Dirección Provincial de Estadística en base a datos de CAMESSA