

# DATOS PRODUCTIVOS DE LA PROVINCIA DE BUENOS AIRES



DATOS DISPONIBLES A  
ENERO 2024

DIRECCIÓN PROVINCIAL  
DE ESTADÍSTICA

MINISTERIO DE  
ECONOMÍA



GOBIERNO DE LA PROVINCIA DE  
**BUENOS AIRES**

Gobernador  
Axel KICILLOF

Vicegobernadora  
Verónica MAGARIO

Ministro de Economía  
Pablo LÓPEZ

Subsecretario de Coordinación Económica y Estadística  
Nicolás TODESCA

Director Provincial de Estadística  
Diego RUSANSKY

Director de Estadísticas Económicas  
Daniel BESLER

Directora de Estadísticas Sociales  
Silvia TOMÁS

Director de Planificación, Metodología y Coordinación del SEP  
Federico FERELLA

Este informe fue producido por los equipos de trabajo de:

**Departamento Estadísticas de las Actividades Primarias**

Verónica GÓMEZ BERISSO

**Departamento Estadísticas de las Actividades Secundarias**

Adriana MARTINEZ

**Departamento de Análisis de las Estadísticas Económicas**

Roberto SIMIAND

**Departamento de Relaciones Institucionales**

Trinidad M. PAGELLA

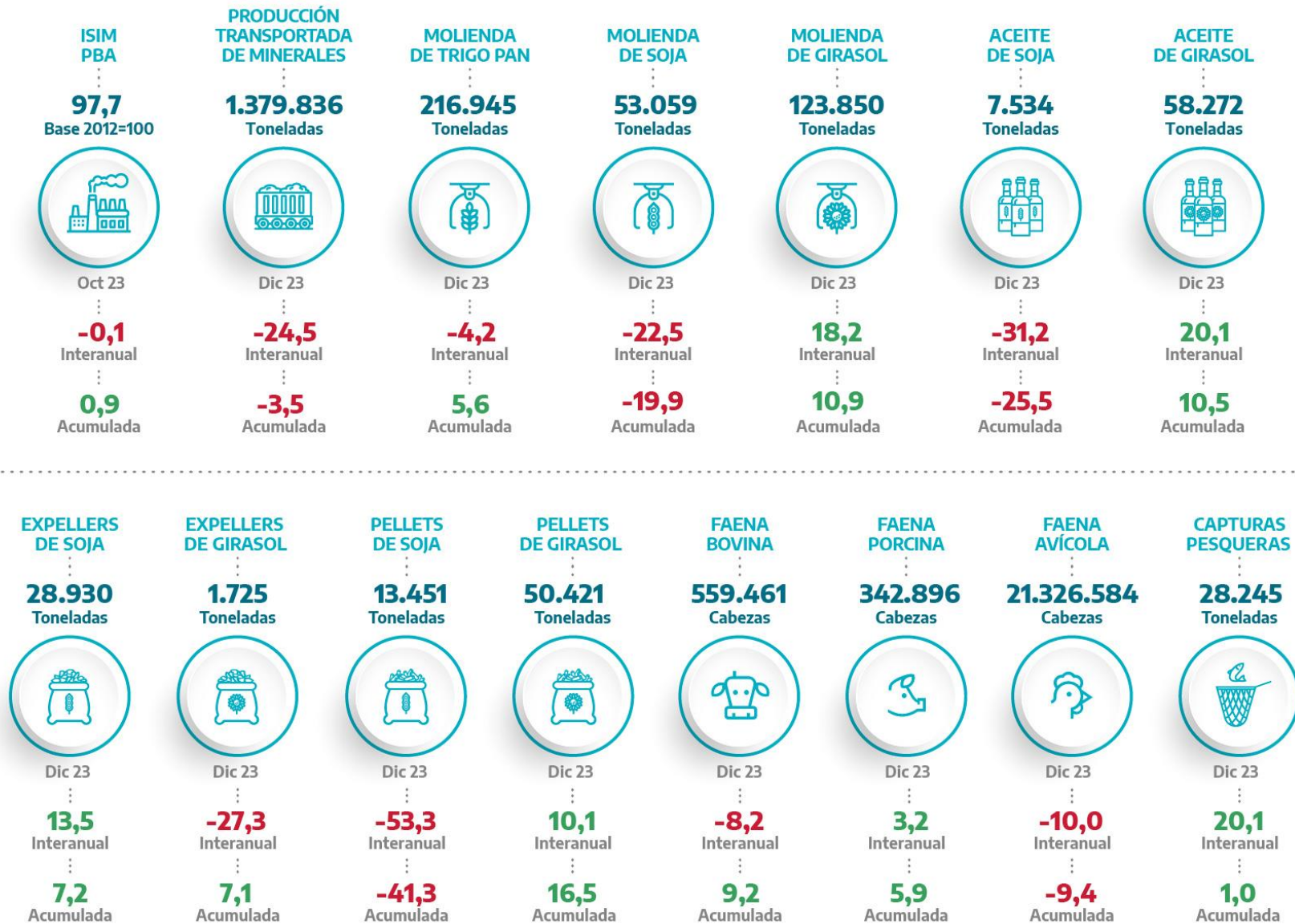
DATOS PRODUCTIVOS  
DE LA PROVINCIA DE BUENOS AIRES  
Publicado en ENERO de 2024.

Signos convencionales:

- Cero absoluto
- 0 Cero por redondeo
- /// Dato que no corresponde presentar
- ... Dato no disponible a la fecha de presentación de los resultados
- s Dato confidencial por aplicación de las reglas del secreto estadístico

# DATOS PRODUCTIVOS DE LA PROVINCIA DE BUENOS AIRES. Resumen (parte I)

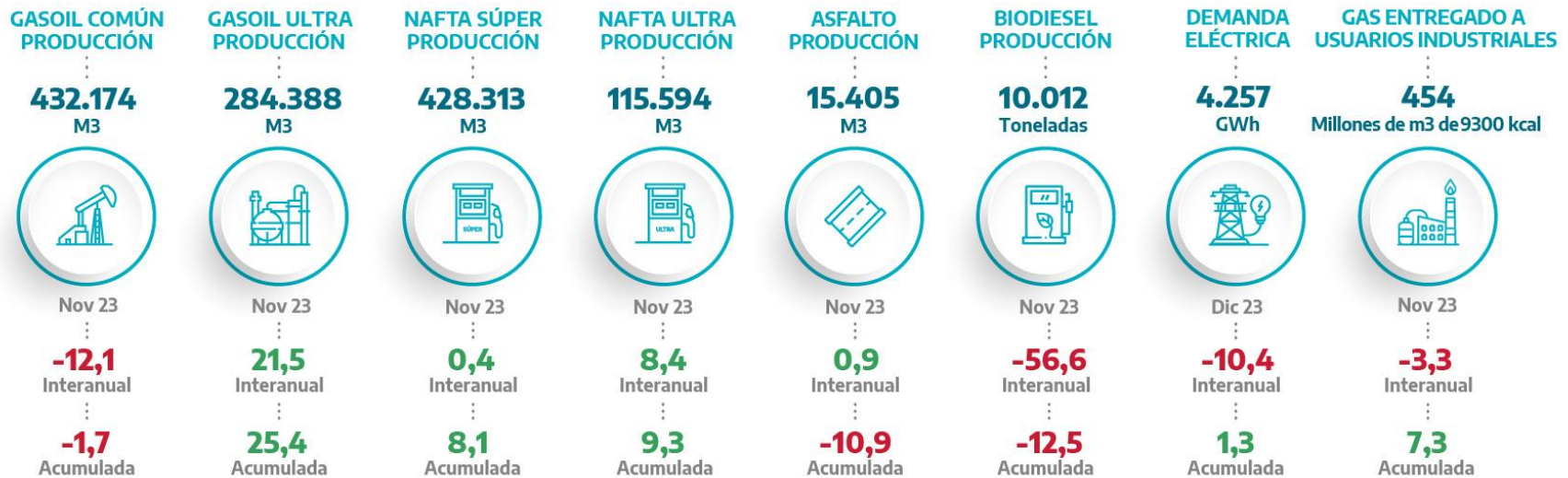
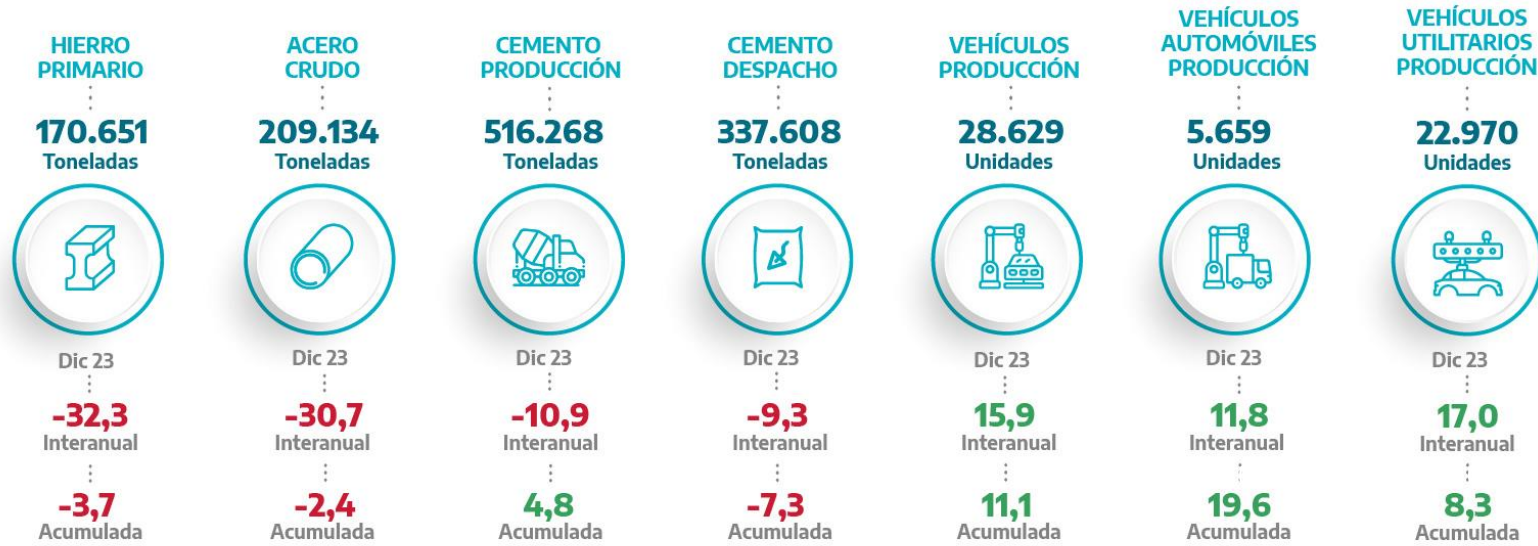
Último dato disponible al 25 de enero de 2024, variación porcentual interanual y acumulada.



Elaboración: Dirección Provincial de Estadística.

# DATOS PRODUCTIVOS DE LA PROVINCIA DE BUENOS AIRES. Resumen (parte II)

Último dato disponible al 25 de enero de 2024, variación porcentual interanual y acumulada.



Elaboración: Dirección Provincial de Estadística.

En octubre, el ISIM-PBA registró una disminución de 0,1%, respecto a igual mes de 2022. Mientras que acumuló un alza de 0,9% en los meses de enero a octubre respecto a iguales meses del año anterior.

Con respecto al mes de septiembre, el índice desestacionalizado presentó una baja de 4,3%.

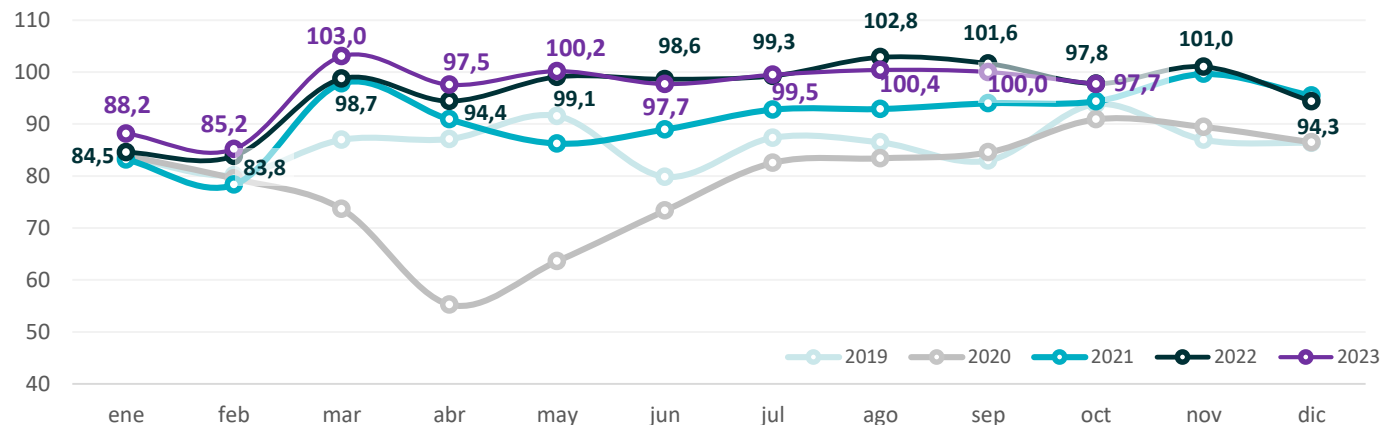
**Cuadro 1. ISIM-PBA. Nivel general**  
**Período octubre 2021 – octubre 2023 (\*) (\*\*). Índice base 2012=100 y variaciones**

Mes/año	ISIM-PBA	ISIM-PBA Desestac.	Variación (en %)		
			Mes anterior (desestac.)	Igual mes año anterior	Acumulado respecto a igual acumulado año anterior
oct-21	94,4	91,6	0,9	3,8	16,7
nov-21	99,6	95,3	4,0	11,4	16,1
dic-21	95,4	93,7	-1,6	10,3	15,6
ene-22	84,5	92,0	-1,8	1,7	1,7
feb-22	83,8	92,7	0,7	7,0	4,3
mar-22	98,7	94,7	2,1	0,9	3,0
abr-22	94,4	95,4	0,8	3,9	3,2
may-22	99,1	100,1	4,9	14,9	5,5
jun-22	98,6	100,1	0,0	10,9	6,4
jul-22	99,3	98,5	-1,6	7,0	6,5
ago-22	102,8	99,2	0,7	10,7	7,1
sep-22	101,6	98,0	-1,2	8,1	7,2
oct-22	97,8	95,1	-2,9	3,6	6,8
nov-22	101,0	97,1	2,1	1,4	6,3
dic-22	94,3	94,4	-2,9	-1,2	5,6
ene-23	88,2	94,7	0,4	4,3	4,3
feb-23	85,2	94,3	-0,5	1,6	2,9
mar-23	103,0	98,0	4,0	4,4	3,5
abr-23	97,5	100,6	2,7	3,3	3,4
may-23	100,2	99,5	-1,1	1,1	2,9
jun-23	97,7	98,8	-0,7	-0,9	2,2
jul-23	99,5	98,2	-0,6	0,2	1,9
ago-23	100,4	97,3	-0,9	-2,4	1,4
sep-23	100,0	98,1	0,8	-1,6	1,0
oct-23	97,7	93,8	-4,3	-0,1	0,9

(\*) Último mes dato preliminar. (\*\*) Meses de 2022 y de 2023 datos provisorios. Las estimaciones han sido revisadas motivo por el cual los resultados pueden diferir de publicaciones anteriores.

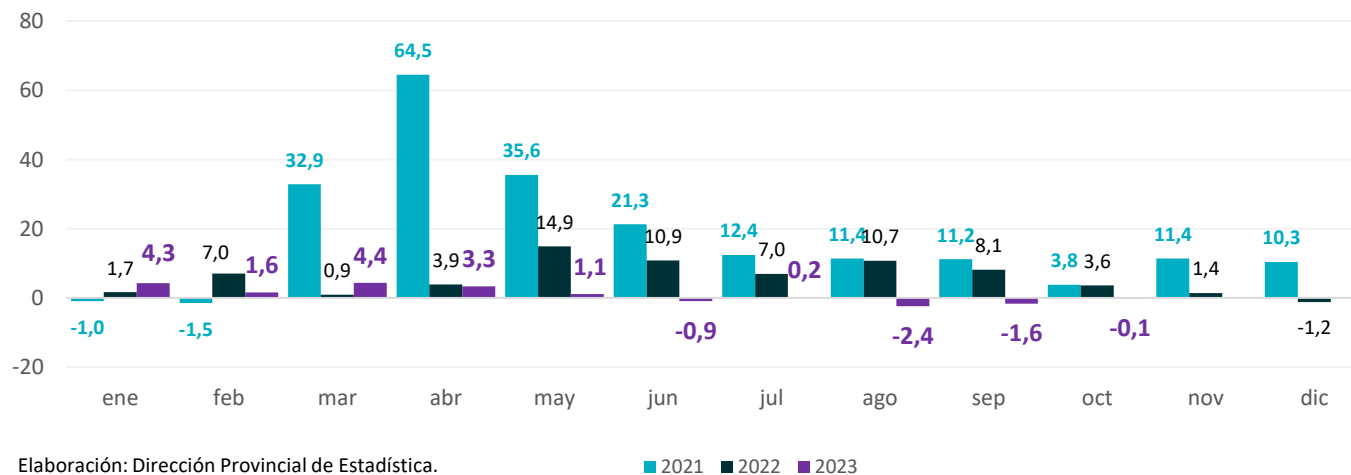
Fuente: Dirección Provincial de Estadística.

**Gráfico 1. ISIM-PBA. Nivel general**  
**Período enero 2019 – octubre 2023 (\*) (\*\*). Índice Base 2012 = 100**



Elaboración: Dirección Provincial de Estadística.

**Gráfico 2. ISIM-PBA. Nivel general**  
**Período enero 2021 – octubre 2023 (\*) (\*\*). Variación porcentual interanual**



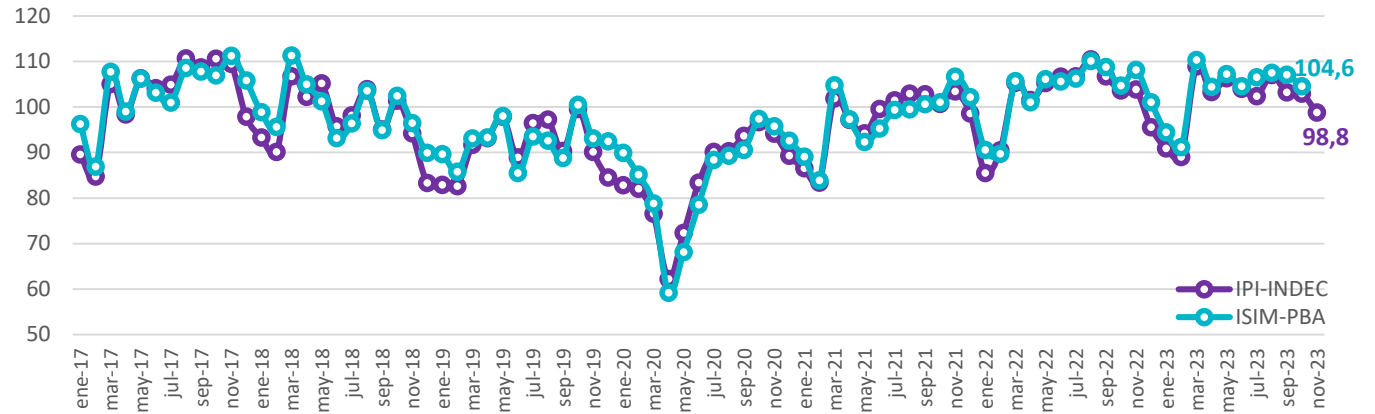
Elaboración: Dirección Provincial de Estadística.

(\*) Último mes dato preliminar. (\*\*) Meses de 2022 y de 2023 datos provisorios. Las estimaciones han sido revisadas motivo por el cual los resultados pueden diferir de publicaciones anteriores.

Fuente: Dirección Provincial de Estadística.

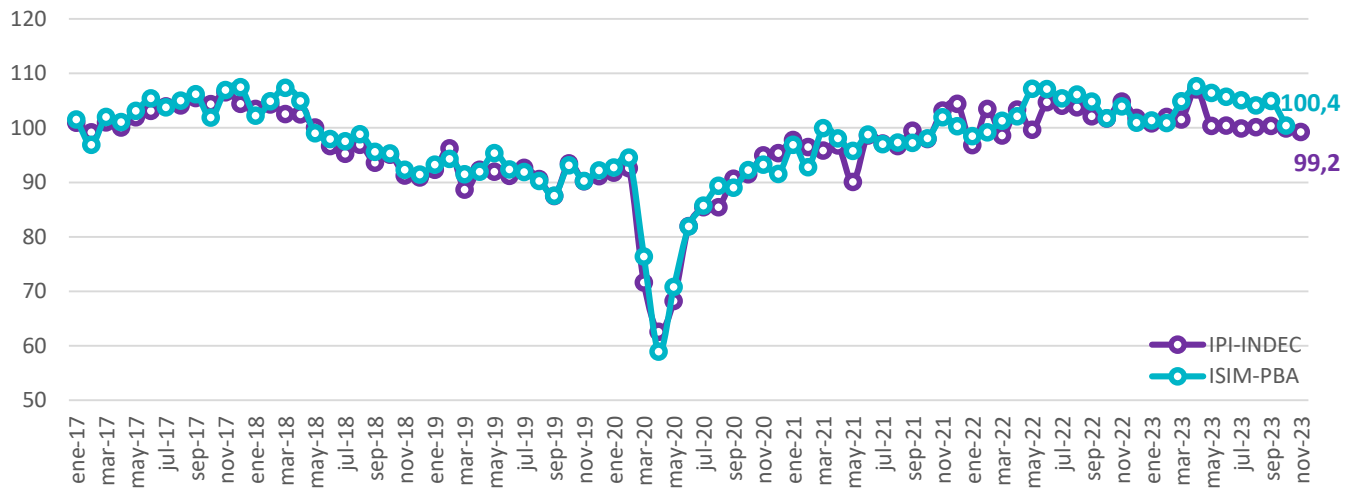


**Gráfico 3. IPI-INDEC e ISIM-PBA<sup>(\*)</sup>(\*\*). Nivel general**  
**Período enero 2017 – noviembre 2023. Índice Base 2016 = 100**



Elaboración: Dirección Provincial de Estadística en base a estimaciones propias y datos de INDEC.

**Gráfico 4. IPI-INDEC e ISIM-PBA<sup>(\*)</sup>(\*\*). Serie desestacionalizada**  
**Período enero 2017 – noviembre 2023. Índice Base 2016 = 100**



Elaboración: Dirección Provincial de Estadística en base a estimaciones propias y datos de INDEC.

(\*) Último mes dato preliminar. (\*\*) Meses de 2022 y de 2023 datos provisorios. Las estimaciones han sido revisadas motivo por el cual los resultados pueden diferir de publicaciones anteriores.

Fuente: Dirección Provincial de Estadística.

# Producción Transportada de Minerales

En el mes de **diciembre**, la producción transportada de minerales (PTM) en la provincia de Buenos Aires alcanzó **1.379.836** toneladas y registró un **descenso de 24,5%** respecto al mismo mes de 2022.

Durante **2023**, la PTM fue de **24.711.211** toneladas registrando un **nivel 3,5% menor** que la de 2022.

**Cuadro 2. Provincia de Buenos Aires. Producción transportada de minerales. Período diciembre 2021 – diciembre 2023. En toneladas y variaciones porcentuales**

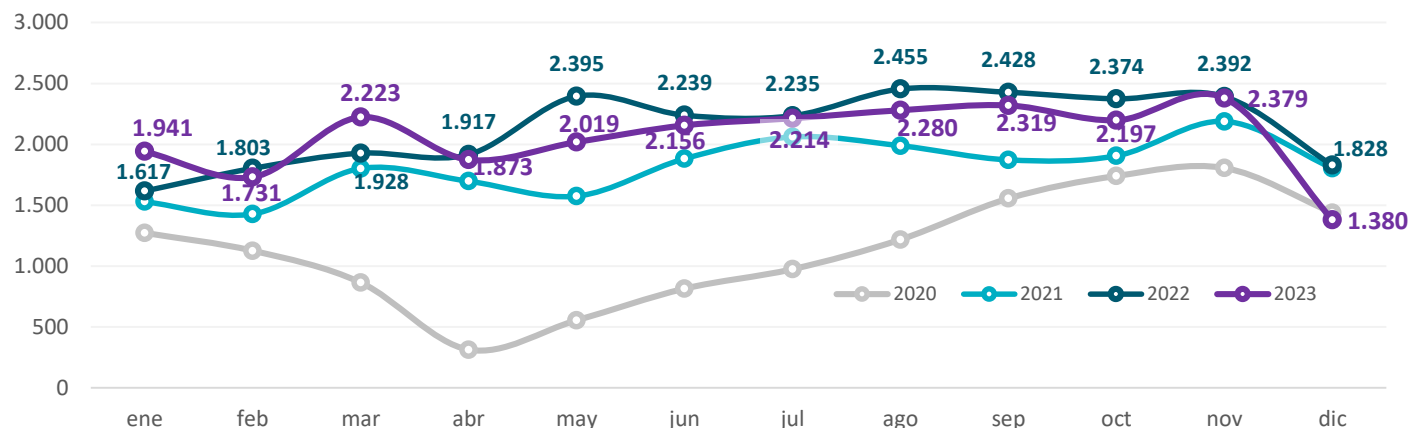
Mes/año	Toneladas		Variación (en %)	
	Mensual	Acumulado	Interanual	Acumulada
<b>dic-21</b>	1.803.259	21.724.126	25,4	59,0
<b>ene-22</b>	1.616.787	1.616.787	5,8	5,8
<b>feb-22</b>	1.802.521	3.419.308	26,3	15,7
<b>mar-22</b>	1.927.525	5.346.833	7,0	12,4
<b>abr-22</b>	1.916.639	7.263.471	13,0	12,6
<b>may-22</b>	2.394.944	9.658.415	52,1	20,3
<b>jun-22</b>	2.238.799	11.897.214	19,0	20,1
<b>jul-22</b>	2.234.652	14.131.866	8,5	18,1
<b>ago-22</b>	2.454.637	16.586.503	23,5	18,8
<b>sep-22</b>	2.427.515	19.014.018	29,7	20,1
<b>oct-22</b>	2.373.856	21.387.874	24,6	20,6
<b>nov-22</b>	2.391.595	23.779.469	9,3	19,4
<b>dic-22</b>	1.827.803	25.607.271	1,4	17,9
<b>ene-23</b>	1.940.840	1.940.840	20,0	20,0
<b>feb-23</b>	1.730.682	3.671.523	-4,0	7,4
<b>mar-23</b>	2.223.080	5.894.603	15,3	10,2
<b>abr-23</b>	1.873.295	7.767.898	-2,3	6,9
<b>may-23</b>	2.018.545	9.786.442	-15,7	1,3
<b>jun-23</b>	2.155.693	11.942.136	-3,7	0,4
<b>jul-23</b>	2.213.694	14.155.829	-0,9	0,2
<b>ago-23</b>	2.279.812	16.435.641	-7,1	-0,9
<b>sep-23</b>	2.319.319	18.754.960	-4,5	-1,4
<b>oct-23</b>	2.197.169	20.952.129	-7,4	-2,0
<b>nov-23</b>	2.379.245	23.331.374	-0,5	-1,9
<b>dic-23</b>	<b>1.379.836</b>	<b>24.711.211</b>	<b>-24,5</b>	<b>-3,5</b>

Elaboración: Dirección Provincial de Estadística en base a datos de la Subsecretaría de Minería - Dirección Provincial de Política Minera.



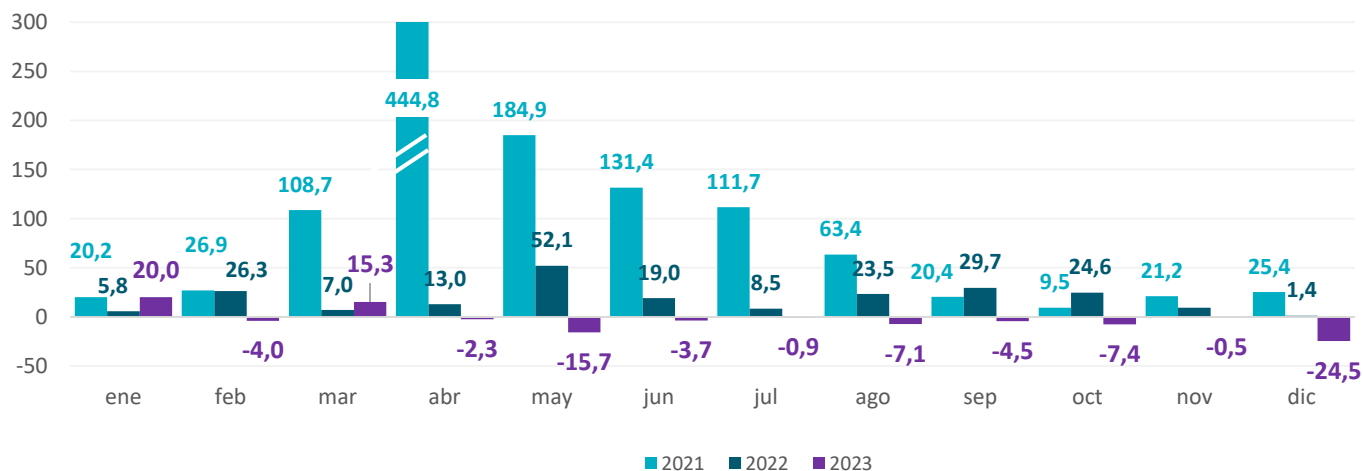
# Producción Transportada de Minerales

**Gráfico 5. Provincia de Buenos Aires. Producción transportada de minerales. Período enero 2020 – diciembre 2023. En miles de toneladas**



Elaboración: Dirección Provincial de Estadística en base a datos de la Subsecretaría de Minería - Dirección Provincial de Política Minera.

**Gráfico 6. Provincia de Buenos Aires. Producción transportada de minerales. Período enero 2021 – diciembre 2023. Variación porcentual interanual**



Elaboración: Dirección Provincial de Estadística en base a datos de la Subsecretaría de Minería - Dirección Provincial de Política Minera.

# Molienda de Trigo Pan

La molienda de trigo pan de la provincia de Buenos Aires totalizó en el **último mes del año 2023** las **216.945** toneladas, lo que implicó una **caída de 4,2%** respecto al mismo mes del año 2022.

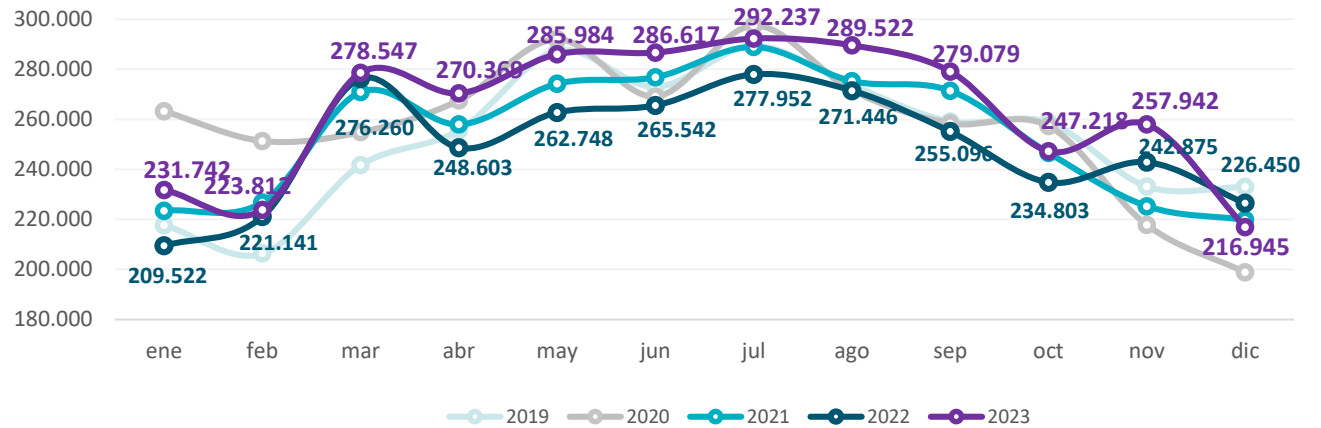
En lo referente a la molienda acumulada provincial del **año 2023**, la misma fue de **3.160.014** toneladas de trigo pan, registrando una **variación positiva de 5,6%** respecto al año precedente.

**Cuadro 3. Provincia de Buenos Aires. Molienda de trigo pan**  
**Período diciembre 2021 – diciembre 2023. En toneladas y variaciones porcentuales**

Mes/año	Toneladas		Variación (en %)	
	Mensual	Acumulado	Interanual	Acumulada
<b>dic-21</b>	219.776	3.057.366	10,5	-1,4
<b>ene-22</b>	209.522	209.522	-6,2	-6,2
<b>feb-22</b>	221.141	430.663	-2,5	-4,4
<b>mar-22</b>	276.260	706.923	2,0	-2,0
<b>abr-22</b>	248.603	955.526	-3,6	-2,4
<b>may-22</b>	262.748	1.218.274	-4,2	-2,8
<b>jun-22</b>	265.542	1.483.816	-4,1	-3,0
<b>jul-22</b>	277.952	1.761.768	-3,8	-3,2
<b>ago-22</b>	271.446	2.033.214	-1,4	-2,9
<b>sep-22</b>	255.096	2.288.310	-6,0	-3,3
<b>oct-22</b>	234.803	2.523.113	-4,8	-3,4
<b>nov-22</b>	242.875	2.765.988	7,8	-2,5
<b>dic-22</b>	226.450	2.992.438	3,0	-2,1
<b>ene-23</b>	231.742	231.742	10,6	10,6
<b>feb-23</b>	223.812	455.554	1,2	5,8
<b>mar-23</b>	278.547	734.101	0,8	3,8
<b>abr-23</b>	270.369	1.004.470	8,8	5,1
<b>may-23</b>	285.984	1.290.454	8,8	5,9
<b>jun-23</b>	286.617	1.577.071	7,9	6,3
<b>jul-23</b>	292.237	1.869.308	5,1	6,1
<b>ago-23</b>	289.522	2.158.830	6,7	6,2
<b>sep-23</b>	279.079	2.437.909	9,4	6,5
<b>oct-23</b>	247.218	2.685.127	5,3	6,4
<b>nov-23</b>	257.942	2.943.069	6,2	6,4
<b>dic-23</b>	<b>216.945</b>	<b>3.160.014</b>	<b>-4,2</b>	<b>5,6</b>

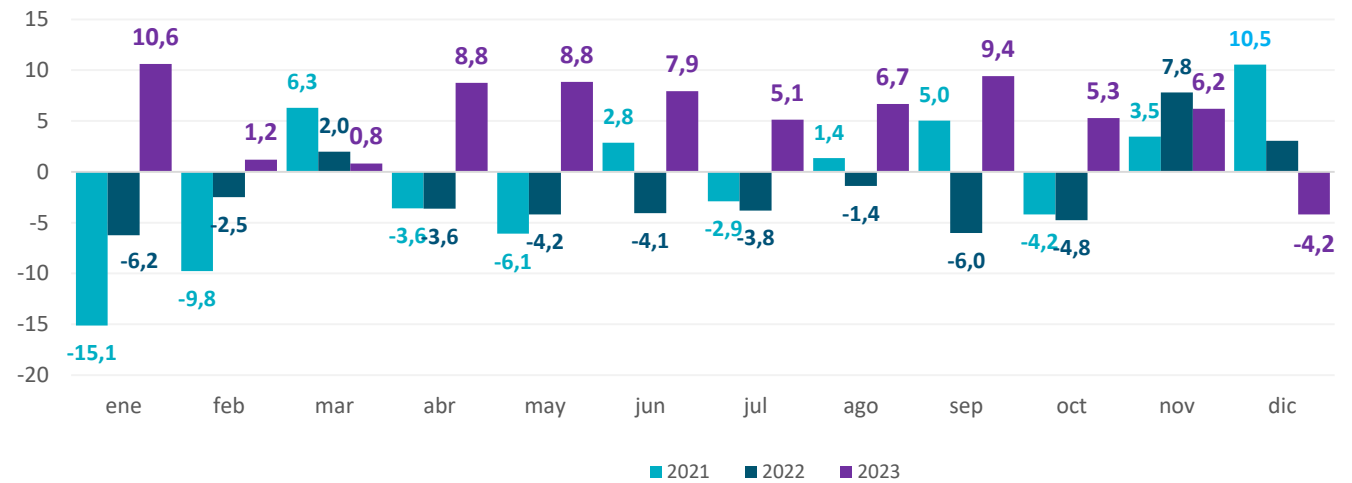
Elaboración: Dirección Provincial de Estadística en base a datos de la Secretaría de Agricultura, Ganadería y Pesca de la Nación.

**Gráfico 7. Provincia de Buenos Aires. Molienda de trigo pan**  
Período enero 2019 – diciembre 2023. En toneladas



Elaboración: Dirección Provincial de Estadística en base a datos de la Secretaría de Agricultura, Ganadería y Pesca de la Nación.

**Gráfico 8. Provincia de Buenos Aires. Molienda de trigo pan**  
Período enero 2021 – diciembre 2023. Variación porcentual interanual



Elaboración: Dirección Provincial de Estadística en base a datos de la Secretaría de Agricultura, Ganadería y Pesca de la Nación.

# Molienda de Soja

En Buenos Aires la molienda de soja del mes de **diciembre** alcanzó las **53.059** toneladas, registrando una **caída de 22,5%** respecto a igual período del año 2022.

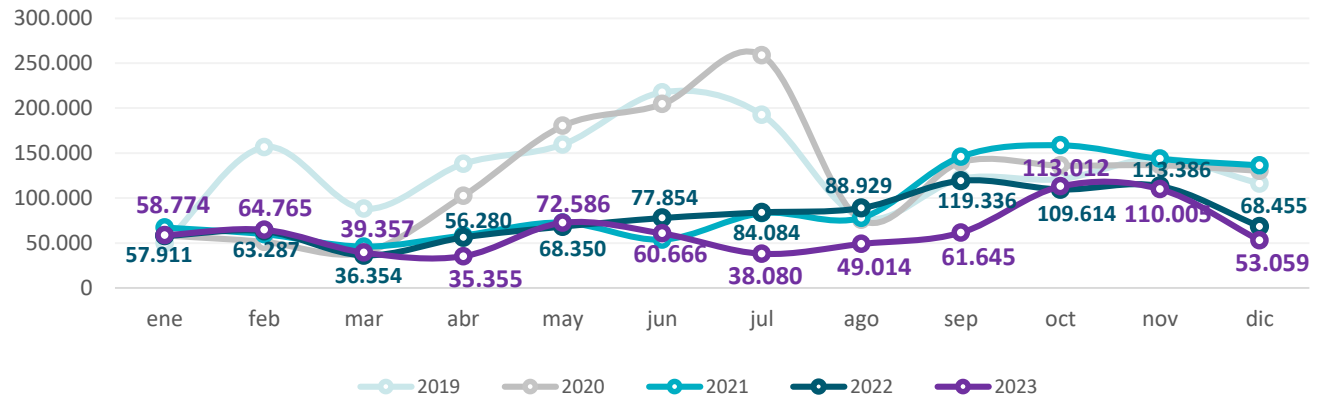
La molienda provincial de soja acumulada en el **año 2023** totalizó **756.318** toneladas, lo que implicó una **variación negativa de 19,9%** respecto al correspondiente volumen del año anterior.

**Cuadro 4. Provincia de Buenos Aires. Molienda de soja**  
**Período diciembre 2021 – diciembre 2023. En toneladas y variaciones porcentuales**

Mes/año	Toneladas		Variación (en %)	
	Mensual	Acumulado	Interanual	Acumulada
<b>dic-21</b>	136.333	1.103.435	4,6	-27,1
<b>ene-22</b>	57.911	57.911	-13,8	-13,8
<b>feb-22</b>	63.287	121.198	5,8	-4,6
<b>mar-22</b>	36.354	157.552	-20,9	-8,9
<b>abr-22</b>	56.280	213.832	-3,6	-7,6
<b>may-22</b>	68.350	282.182	-6,0	-7,2
<b>jun-22</b>	77.854	360.036	44,9	0,6
<b>jul-22</b>	84.084	444.120	1,1	0,7
<b>ago-22</b>	88.929	533.049	14,0	2,7
<b>sep-22</b>	119.336	652.385	-18,2	-1,9
<b>oct-22</b>	109.614	761.999	-30,9	-7,5
<b>nov-22</b>	113.386	875.385	-21,1	-9,5
<b>dic-22</b>	68.455	943.840	-49,8	-14,5
<b>ene-23</b>	58.774	58.774	1,5	1,5
<b>feb-23</b>	64.765	123.539	2,3	1,9
<b>mar-23</b>	39.357	162.896	8,3	3,4
<b>abr-23</b>	35.355	198.251	-37,2	-7,3
<b>may-23</b>	72.586	270.837	6,2	-4,0
<b>jun-23</b>	60.666	331.503	-22,1	-7,9
<b>jul-23</b>	38.080	369.583	-54,7	-16,8
<b>ago-23</b>	49.014	418.597	-44,9	-21,5
<b>sep-23</b>	61.645	480.242	-48,3	-26,4
<b>oct-23</b>	113.012	593.254	3,1	-22,1
<b>nov-23</b>	110.005	703.259	-3,0	-19,7
<b>dic-23</b>	<b>53.059</b>	<b>756.318</b>	<b>-22,5</b>	<b>-19,9</b>

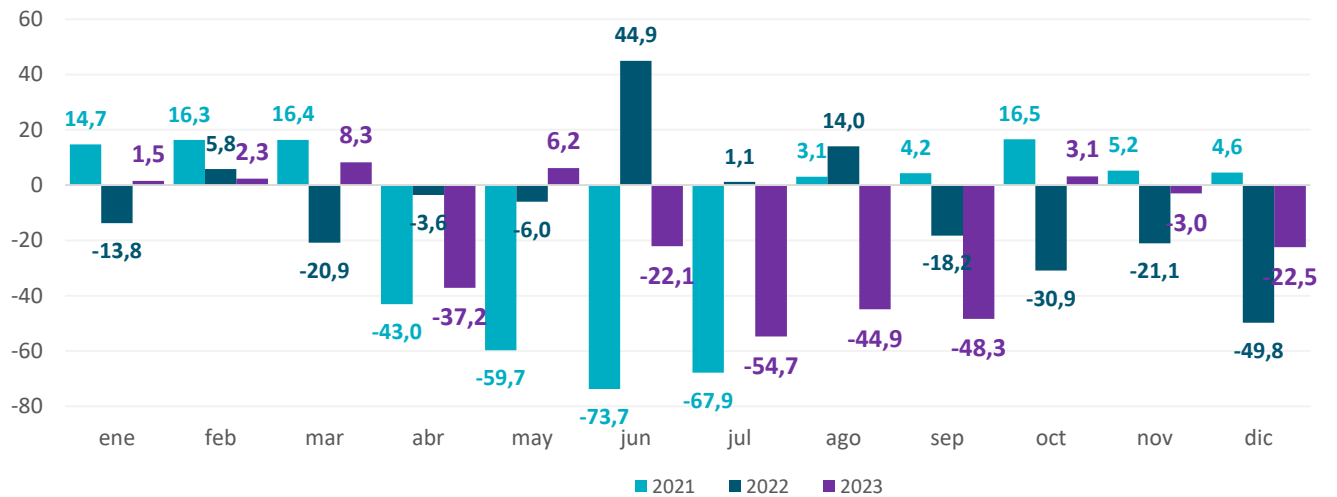
Elaboración: Dirección Provincial de Estadística en base a datos de la Secretaría de Agricultura, Ganadería y Pesca de la Nación.

**Gráfico 9. Provincia de Buenos Aires. Molienda de soja**  
**Período enero 2019 – diciembre 2023. En toneladas**



Elaboración: Dirección Provincial de Estadística en base a datos de la Secretaría de Agricultura, Ganadería y Pesca de la Nación.

**Gráfico 10. Provincia de Buenos Aires. Molienda de soja**  
**Período enero 2021 – diciembre 2023. Variación porcentual interanual**



Elaboración: Dirección Provincial de Estadística en base a datos de la Secretaría de Agricultura, Ganadería y Pesca de la Nación.

# Molienda de Girasol

En el **último mes del año 2023** la molienda de girasol bonaerense alcanzó **123.850** toneladas, lo que implicó un **incremento de 18,2%** respecto al mismo mes del año 2022.

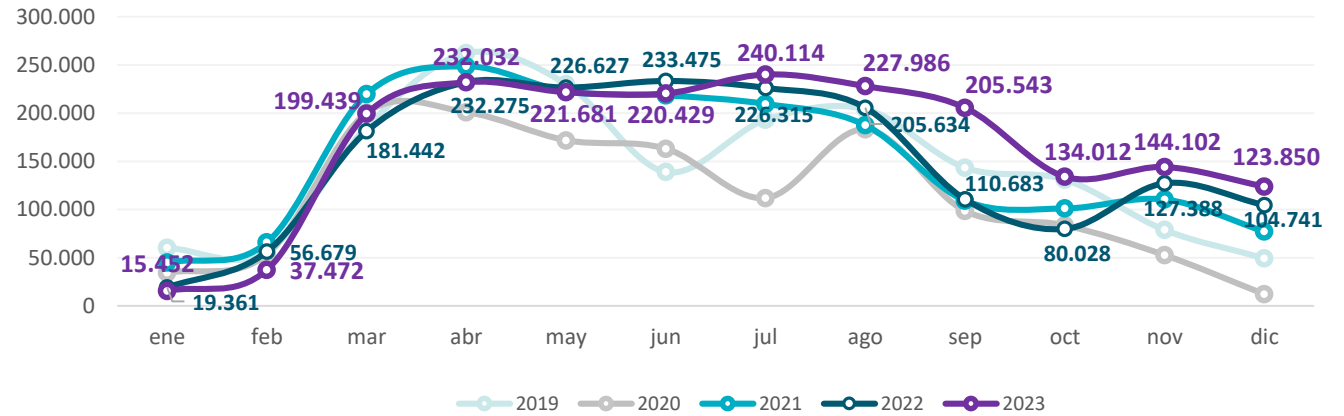
En el **período enero - diciembre de 2023** la molienda de girasol acumulada en la provincia de Buenos Aires totalizó **2.002.112** toneladas, mostrando una **variación interanual positiva de 10,9%**.

**Cuadro 5. Provincia de Buenos Aires. Molienda de girasol**  
**Período diciembre 2021 – diciembre 2023. En toneladas y variaciones porcentuales**

Mes/año	Toneladas		Variación (en %)	
	Mensual	Acumulado	Interanual	Acumulada
<b>dic-21</b>	77.270	1.815.645	523,6	32,8
<b>ene-22</b>	19.361	19.361	-57,0	-57,0
<b>feb-22</b>	56.679	76.040	-14,1	-31,5
<b>mar-22</b>	181.442	257.482	-17,5	-22,2
<b>abr-22</b>	232.275	489.757	-6,6	-15,5
<b>may-22</b>	226.627	716.384	1,9	-10,7
<b>jun-22</b>	233.475	949.859	6,9	-6,9
<b>jul-22</b>	226.315	1.176.174	8,0	-4,4
<b>ago-22</b>	205.634	1.381.808	9,7	-2,5
<b>sep-22</b>	110.683	1.492.491	1,4	-2,2
<b>oct-22</b>	80.028	1.572.519	-20,9	-3,4
<b>nov-22</b>	127.388	1.699.907	15,3	-2,2
<b>dic-22</b>	104.741	1.804.648	35,6	-0,6
<b>ene-23</b>	15.452	15.452	-20,2	-20,2
<b>feb-23</b>	37.472	52.924	-33,9	-30,4
<b>mar-23</b>	199.439	252.363	9,9	-2,0
<b>abr-23</b>	232.032	484.395	-0,1	-1,1
<b>may-23</b>	221.681	706.076	-2,2	-1,4
<b>jun-23</b>	220.429	926.505	-5,6	-2,5
<b>jul-23</b>	240.114	1.166.619	6,1	-0,8
<b>ago-23</b>	227.986	1.394.605	10,9	0,9
<b>sep-23</b>	205.543	1.600.148	85,7	7,2
<b>oct-23</b>	134.012	1.734.160	67,5	10,3
<b>nov-23</b>	144.102	1.878.262	13,1	10,5
<b>dic-23</b>	<b>123.850</b>	<b>2.002.112</b>	<b>18,2</b>	<b>10,9</b>

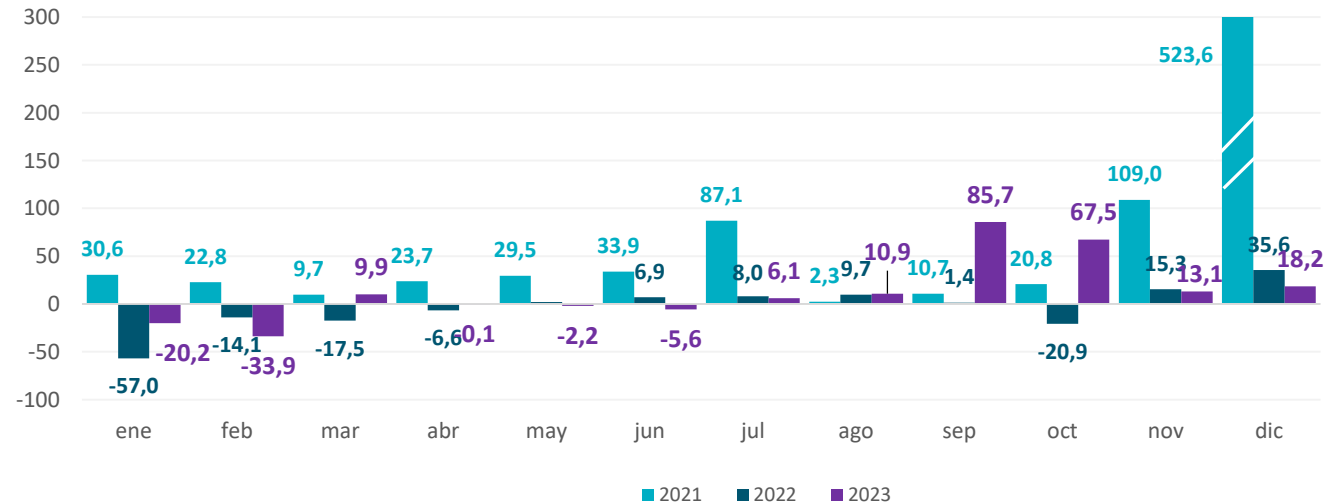
Elaboración: Dirección Provincial de Estadística en base a datos de la Secretaría de Agricultura, Ganadería y Pesca de la Nación.

**Gráfico 11. Provincia de Buenos Aires. Molienda de girasol**  
Período enero 2019 – diciembre 2023. En toneladas



Elaboración: Dirección Provincial de Estadística en base a datos de la Secretaría de Agricultura, Ganadería y Pesca de la Nación.

**Gráfico 12. Provincia de Buenos Aires. Molienda de girasol**  
Período enero 2021 – diciembre 2023. Variación porcentual interanual



Elaboración: Dirección Provincial de Estadística en base a datos de la Secretaría de Agricultura, Ganadería y Pesca de la Nación.



En el mes de **diciembre** la producción de aceite de soja en la provincia de Buenos Aires alcanzó **7.534** toneladas, mostrando una **variación negativa de 31,2%** respecto del mismo mes del año 2022.

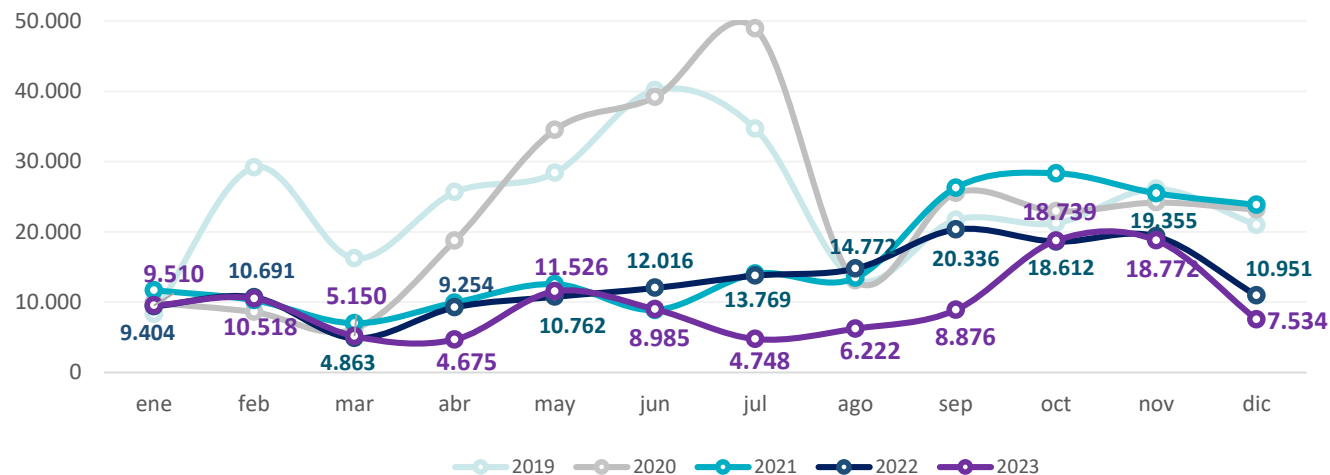
El total acumulado provincial en el **año 2023** fue de **115.255** toneladas de aceite de soja, lo que implicó una **caída de 25,5%** respecto a igual período del año precedente.

**Cuadro 6. Provincia de Buenos Aires. Aceite de soja**  
**Período diciembre 2021 – diciembre 2023. En toneladas y variaciones porcentuales**

Mes/año	Toneladas		Variación (en %)	
	Mensual	Acumulado	Interanual	Acumulada
<b>dic-21</b>	23.820	191.525	2,8	-30,4
<b>ene-22</b>	9.404	9.404	-19,5	-19,5
<b>feb-22</b>	10.691	20.095	4,3	-8,3
<b>mar-22</b>	4.863	24.958	-30,3	-13,6
<b>abr-22</b>	9.254	34.212	-6,5	-11,8
<b>may-22</b>	10.762	44.974	-14,2	-12,4
<b>jun-22</b>	12.016	56.990	35,6	-5,3
<b>jul-22</b>	13.769	70.759	-1,8	-4,7
<b>ago-22</b>	14.772	85.531	10,0	-2,4
<b>sep-22</b>	20.336	105.867	-22,6	-7,1
<b>oct-22</b>	18.612	124.479	-34,3	-12,5
<b>nov-22</b>	19.355	143.834	-24,0	-14,2
<b>dic-22</b>	10.951	154.785	-54,0	-19,2
<b>ene-23</b>	9.510	9.510	1,1	1,1
<b>feb-23</b>	10.518	20.028	-1,6	-0,3
<b>mar-23</b>	5.150	25.178	5,9	0,9
<b>abr-23</b>	4.675	29.853	-49,5	-12,7
<b>may-23</b>	11.526	41.379	7,1	-8,0
<b>jun-23</b>	8.985	50.364	-25,2	-11,6
<b>jul-23</b>	4.748	55.112	-65,5	-22,1
<b>ago-23</b>	6.222	61.334	-57,9	-28,3
<b>sep-23</b>	8.876	70.210	-56,4	-33,7
<b>oct-23</b>	18.739	88.949	0,7	-28,5
<b>nov-23</b>	18.772	107.721	-3,0	-25,1
<b>dic-23</b>	<b>7.534</b>	<b>115.255</b>	<b>-31,2</b>	<b>-25,5</b>

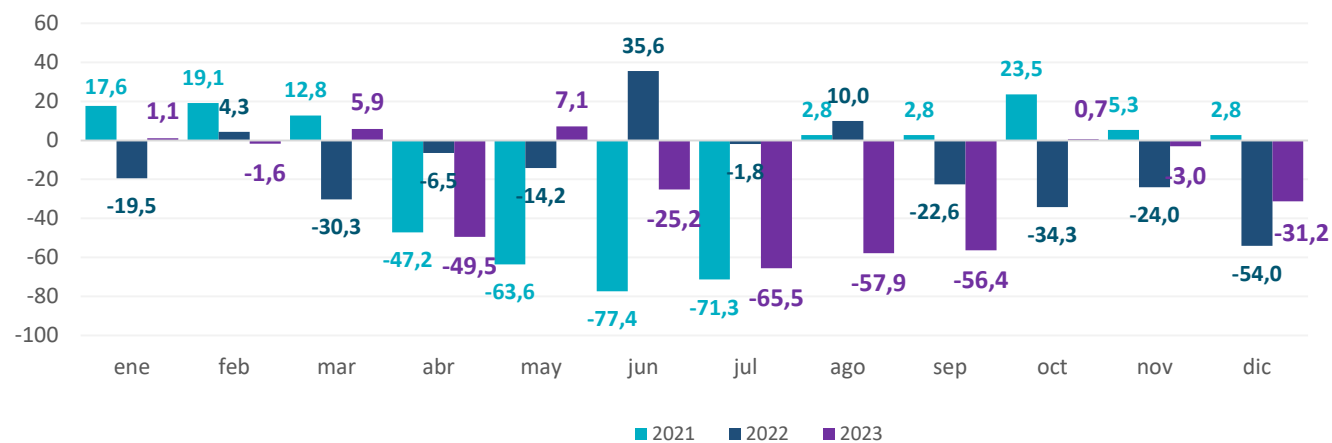
Elaboración: Dirección Provincial de Estadística en base a datos de la Secretaría de Agricultura, Ganadería y Pesca de la Nación.

**Gráfico 13. Provincia de Buenos Aires. Aceite de soja**  
**Período enero 2019 – diciembre 2023. En toneladas**



Elaboración: Dirección Provincial de Estadística en base a datos de la Secretaría de Agricultura, Ganadería y Pesca de la Nación.

**Gráfico 14. Provincia de Buenos Aires. Aceite de soja**  
**Período enero 2021 – diciembre 2023. Variación porcentual interanual**



Elaboración: Dirección Provincial de Estadística en base a datos de la Secretaría de Agricultura, Ganadería y Pesca de la Nación.

# Aceite de Girasol

La producción provincial de aceite de girasol en el mes de **diciembre** totalizó **58.272** toneladas, mostrando una **variación positiva de 20,1%** respecto al mismo mes del año 2022.

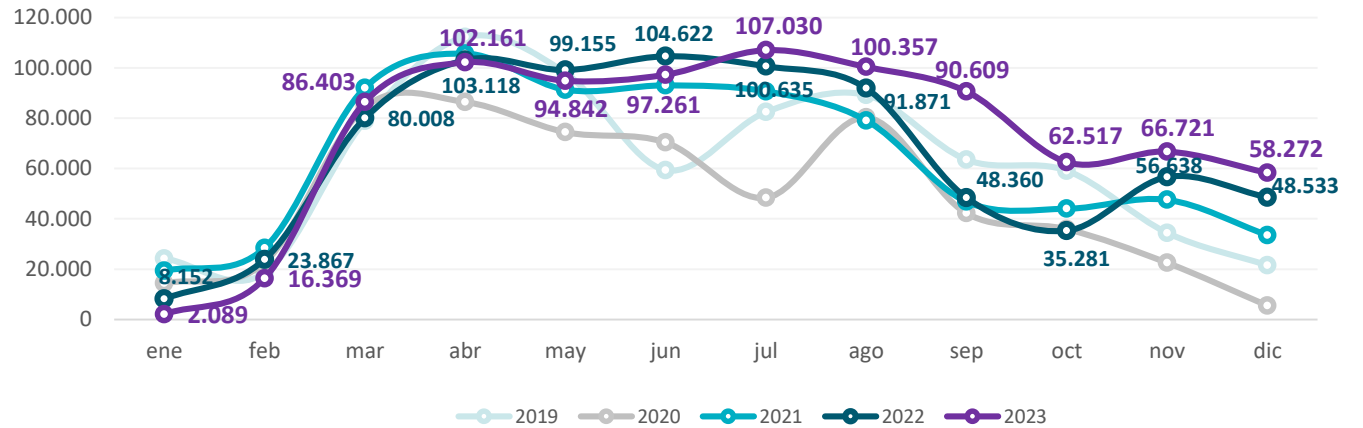
En el **año 2023** el total acumulado en la Provincia alcanzó **884.631** toneladas de aceite de girasol, implicando un **incremento interanual de 10,5%**.

**Cuadro 7. Provincia de Buenos Aires. Aceite de girasol**  
**Período diciembre 2021 – diciembre 2023. En toneladas y variaciones porcentuales**

Mes/año	Toneladas		Variación (en %)	
	Mensual	Acumulado	Interanual	Acumulada
<b>dic-21</b>	33.520	771.434	502,2	31,2
<b>ene-22</b>	8.152	8.152	-57,8	-57,8
<b>feb-22</b>	23.867	32.019	-16,2	-33,0
<b>mar-22</b>	80.008	112.027	-13,1	-19,9
<b>abr-22</b>	103.118	215.145	-2,4	-12,3
<b>may-22</b>	99.155	314.300	8,6	-6,7
<b>jun-22</b>	104.622	418.922	12,5	-2,5
<b>jul-22</b>	100.635	519.557	11,0	-0,2
<b>ago-22</b>	91.871	611.428	16,2	2,0
<b>sep-22</b>	48.360	659.788	3,3	2,1
<b>oct-22</b>	35.281	695.069	-19,8	0,7
<b>nov-22</b>	56.638	751.707	19,1	1,9
<b>dic-22</b>	48.533	800.240	44,8	3,7
<b>ene-23</b>	2.089	2.089	-74,4	-74,4
<b>feb-23</b>	16.369	18.458	-31,4	-42,4
<b>mar-23</b>	86.403	104.861	8,0	-6,4
<b>abr-23</b>	102.161	207.022	-0,9	-3,8
<b>may-23</b>	94.842	301.864	-4,3	-4,0
<b>jun-23</b>	97.261	399.125	-7,0	-4,7
<b>jul-23</b>	107.030	506.155	6,4	-2,6
<b>ago-23</b>	100.357	606.512	9,2	-0,8
<b>sep-23</b>	90.609	697.121	87,4	5,7
<b>oct-23</b>	62.517	759.638	77,2	9,3
<b>nov-23</b>	66.721	826.359	17,8	9,9
<b>dic-23</b>	<b>58.272</b>	<b>884.631</b>	<b>20,1</b>	<b>10,5</b>

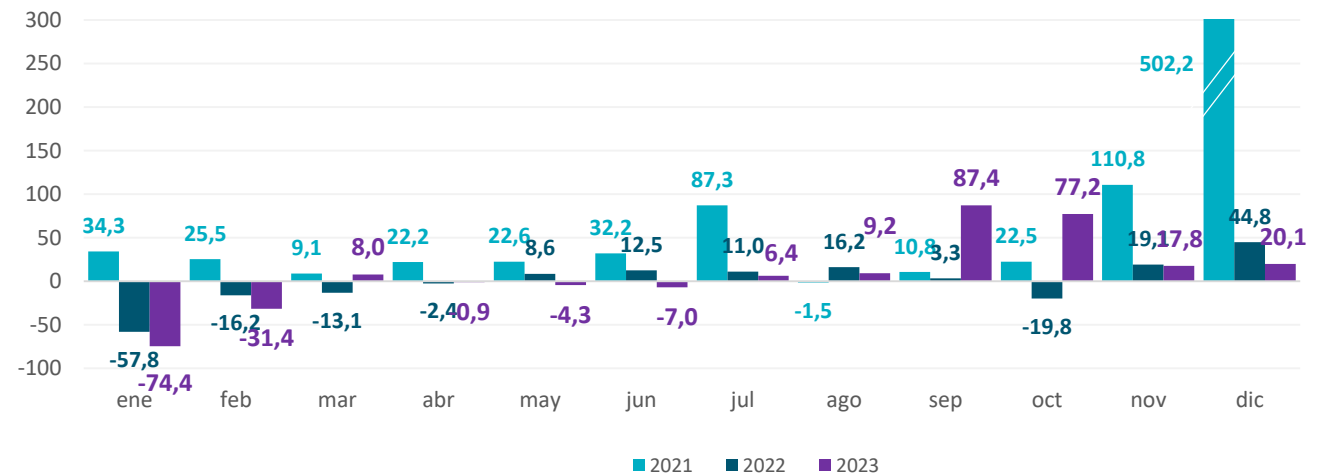
Elaboración: Dirección Provincial de Estadística en base a datos de la Secretaría de Agricultura, Ganadería y Pesca de la Nación.

**Gráfico 15. Provincia de Buenos Aires. Aceite de girasol**  
**Período enero 2019 – diciembre 2023. En toneladas**



Elaboración: Dirección Provincial de Estadística en base a datos de la Secretaría de Agricultura, Ganadería y Pesca de la Nación.

**Gráfico 16. Provincia de Buenos Aires. Aceite de girasol**  
**Período enero 2021 – diciembre 2023. Variación porcentual interanual**



Elaboración: Dirección Provincial de Estadística en base a datos de la Secretaría de Agricultura, Ganadería y Pesca de la Nación.

# Expellers de Soja

La producción bonaerense de expellers de soja en el mes de **diciembre** totalizó **28.930** toneladas, registrando una **variación positiva de 13,5%** respecto a igual período del año 2022.

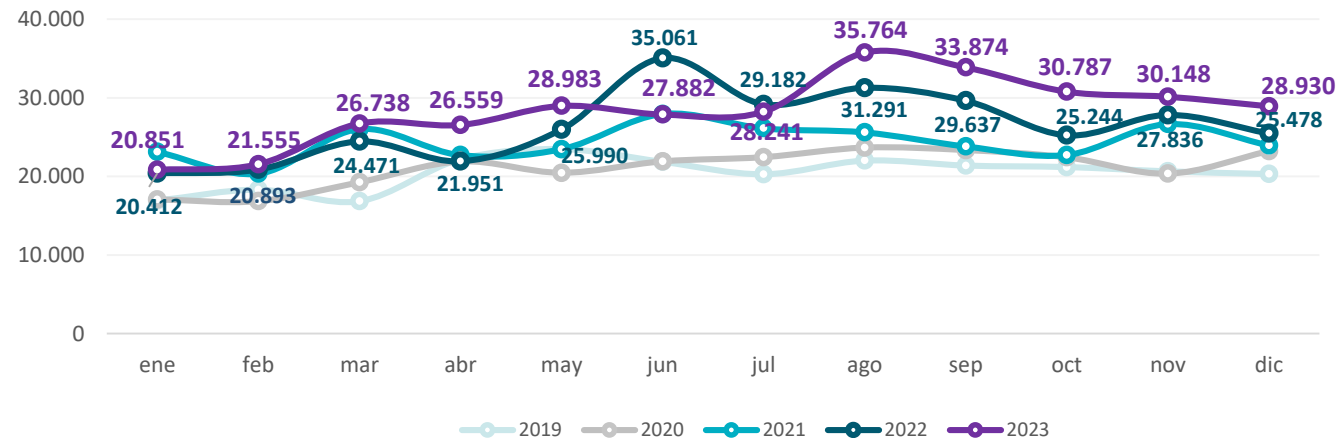
En el **año 2023** la producción de expellers de soja provincial acumuló **340.312** toneladas, mostrando un **incremento de 7,2%** respecto a igual período del año precedente.

**Cuadro 8. Provincia de Buenos Aires. Expellers de soja**  
**Período diciembre 2021 – diciembre 2023. En toneladas y variaciones porcentuales**

Mes/año	Toneladas		Variación (en %)	
	Mensual	Acumulado	Interanual	Acumulada
<b>dic-21</b>	23.942	292.584	3,1	15,7
<b>ene-22</b>	20.412	20.412	-11,8	-11,8
<b>feb-22</b>	20.893	41.305	2,6	-5,0
<b>mar-22</b>	24.471	65.776	-6,0	-5,4
<b>abr-22</b>	21.951	87.727	-3,4	-4,9
<b>may-22</b>	25.990	113.717	10,7	-1,7
<b>jun-22</b>	35.061	148.778	25,4	3,6
<b>jul-22</b>	29.182	177.960	11,7	4,8
<b>ago-22</b>	31.291	209.251	22,2	7,1
<b>sep-22</b>	29.637	238.888	24,4	9,0
<b>oct-22</b>	25.244	264.132	11,0	9,2
<b>nov-22</b>	27.836	291.968	4,4	8,7
<b>dic-22</b>	25.478	317.446	6,4	8,5
<b>ene-23</b>	20.851	20.851	2,2	2,2
<b>feb-23</b>	21.555	42.406	3,2	2,7
<b>mar-23</b>	26.738	69.144	9,3	5,1
<b>abr-23</b>	26.559	95.703	21,0	9,1
<b>may-23</b>	28.983	124.686	11,5	9,6
<b>jun-23</b>	27.882	152.568	-20,5	2,5
<b>jul-23</b>	28.241	180.809	-3,2	1,6
<b>ago-23</b>	35.764	216.573	14,3	3,5
<b>sep-23</b>	33.874	250.447	14,3	4,8
<b>oct-23</b>	30.787	281.234	22,0	6,5
<b>nov-23</b>	30.148	311.382	8,3	6,6
<b>dic-23</b>	<b>28.930</b>	<b>340.312</b>	<b>13,5</b>	<b>7,2</b>

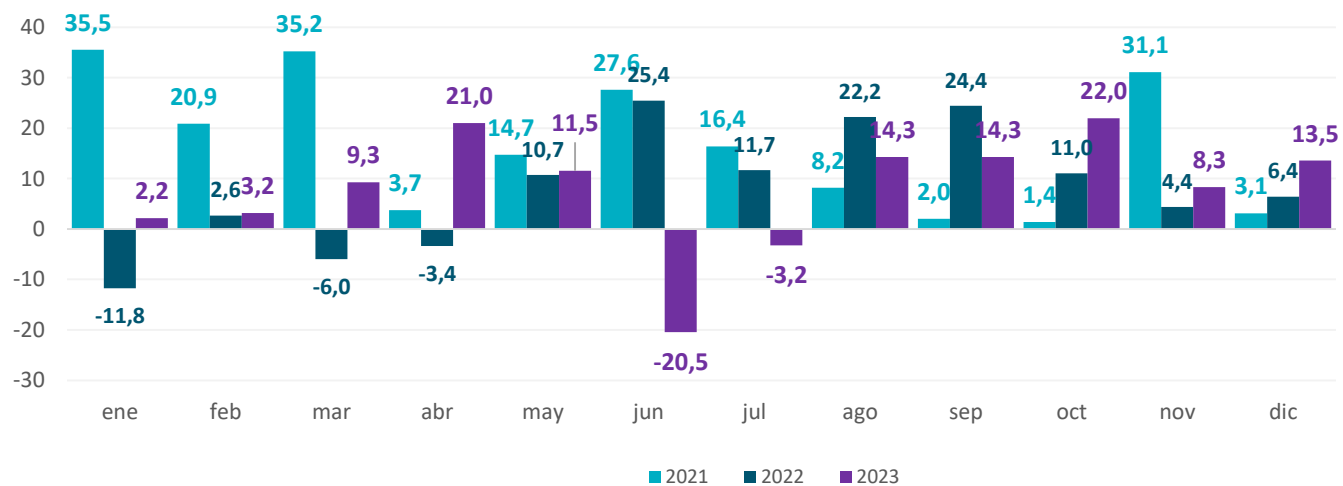
Elaboración: Dirección Provincial de Estadística en base a datos de la Secretaría de Agricultura, Ganadería y Pesca de la Nación.

**Gráfico 17. Provincia de Buenos Aires. Expellers de soja**  
**Período enero 2019 – diciembre 2023. En toneladas**



Elaboración: Dirección Provincial de Estadística en base a datos de la Secretaría de Agricultura, Ganadería y Pesca de la Nación.

**Gráfico 18. Provincia de Buenos Aires. Expellers de soja**  
**Período enero 2021 – diciembre 2023. Variación porcentual interanual**



Elaboración: Dirección Provincial de Estadística en base a datos de la Secretaría de Agricultura, Ganadería y Pesca de la Nación.

# Expellers de Girasol

En el mes de **diciembre** la producción de expellers de girasol de la provincia de Buenos Aires alcanzó **1.725** toneladas, lo que implicó una **caída de 27,3%** respecto al mismo mes del año 2022.

En el **año 2023** la producción provincial de expellers de girasol totalizó **30.783** toneladas, registrando un **incremento de 7,1%** respecto al año anterior.

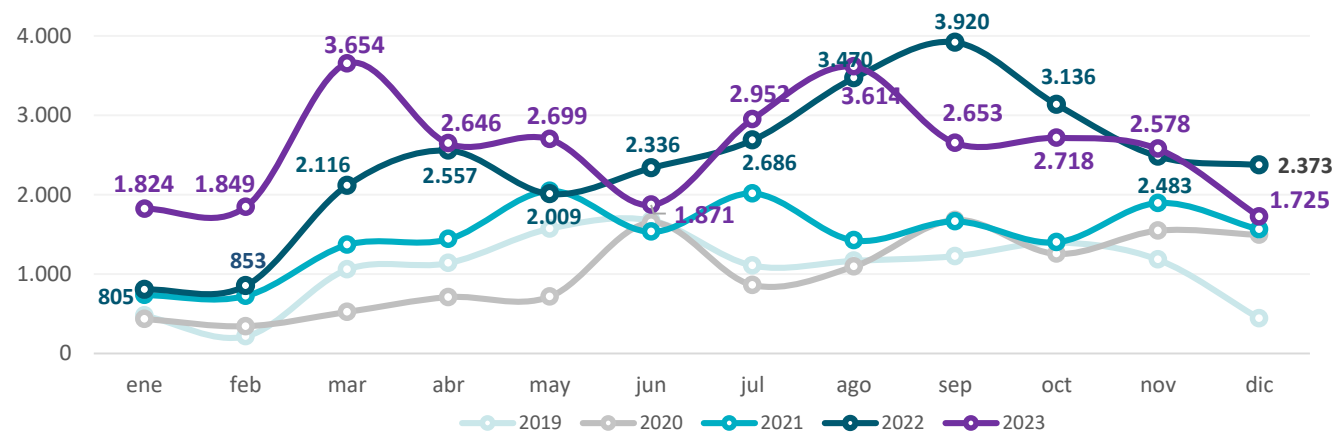
**Cuadro 9. Provincia de Buenos Aires. Expellers de girasol**  
**Período diciembre 2021 – diciembre 2023. En toneladas y variaciones porcentuales**

Mes/año	Toneladas		Variación (en %)	
	Mensual	Acumulado	Interanual	Acumulada
<b>dic-21</b>	1.561	17.806	4,6	44,8
<b>ene-22</b>	805	805	9,5	9,5
<b>feb-22</b>	853	1.658	17,8	13,6
<b>mar-22</b>	2.116	3.774	54,8	33,5
<b>abr-22</b>	2.557	6.331	77,6	48,4
<b>may-22</b>	2.009	8.340	-1,9	32,1
<b>jun-22</b>	2.336	10.676	52,5	36,1
<b>jul-22</b>	2.686	13.362	33,2	35,5
<b>ago-22</b>	3.470	16.832	143,7	49,1
<b>sep-22</b>	3.920	20.752	135,7	60,3
<b>oct-22</b>	3.136	23.888	123,8	66,5
<b>nov-22</b>	2.483	26.371	31,0	62,3
<b>dic-22</b>	2.373	28.744	52,0	61,4
<b>ene-23</b>	1.824	1.824	126,6	126,6
<b>feb-23</b>	1.849	3.673	116,8	121,5
<b>mar-23</b>	3.654	7.327	72,7	94,1
<b>abr-23</b>	2.646	9.973	3,5	57,5
<b>may-23</b>	2.699	12.672	34,3	51,9
<b>jun-23</b>	1.871	14.543	-19,9	36,2
<b>jul-23</b>	2.952	17.495	9,9	30,9
<b>ago-23</b>	3.614	21.109	4,1	25,4
<b>sep-23</b>	2.653	23.762	-32,3	14,5
<b>oct-23</b>	2.718	26.480	-13,3	10,9
<b>nov-23</b>	2.578	29.058	3,8	10,2
<b>dic-23</b>	<b>1.725</b>	<b>30.783</b>	<b>-27,3</b>	<b>7,1</b>

Elaboración: Dirección Provincial de Estadística en base a datos de la Secretaría de Agricultura, Ganadería y Pesca de la Nación.

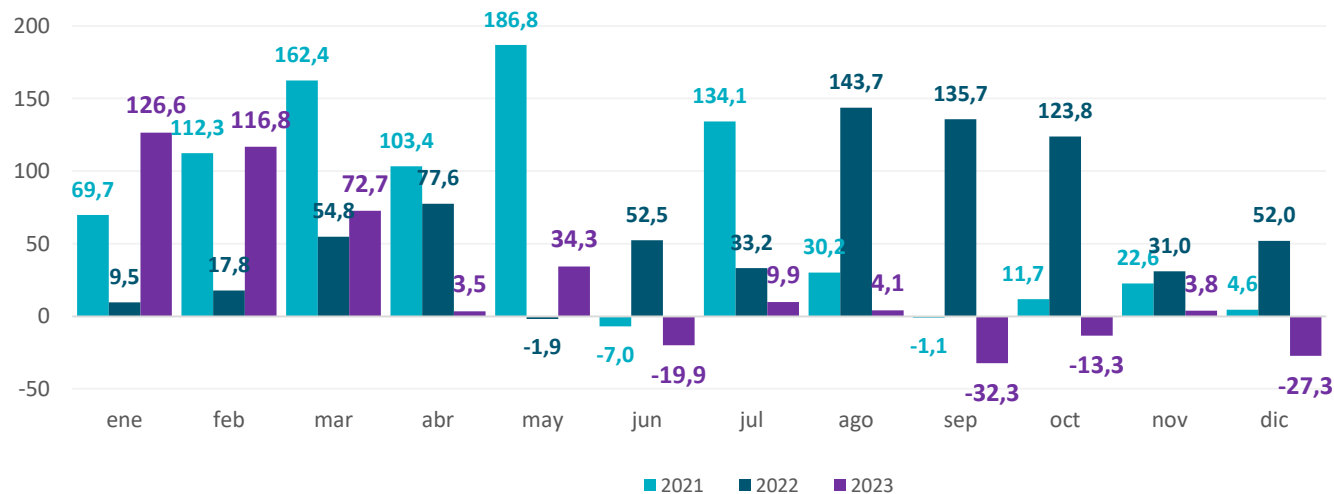


**Gráfico 19. Provincia de Buenos Aires. Expellers de girasol**  
**Período enero 2019 – diciembre 2023. En toneladas**



Elaboración: Dirección Provincial de Estadística en base a datos de la Secretaría de Agricultura, Ganadería y Pesca de la Nación.

**Gráfico 20. Provincia de Buenos Aires. Expellers de girasol**  
**Período enero 2021 – diciembre 2023. Variación porcentual interanual**



Elaboración: Dirección Provincial de Estadística en base a datos de la Secretaría de Agricultura, Ganadería y Pesca de la Nación.

La producción provincial de pellets de soja en el mes de **diciembre** alcanzó **13.451** toneladas, registrando una **caída de 53,3%** respecto del mismo mes del año 2022.

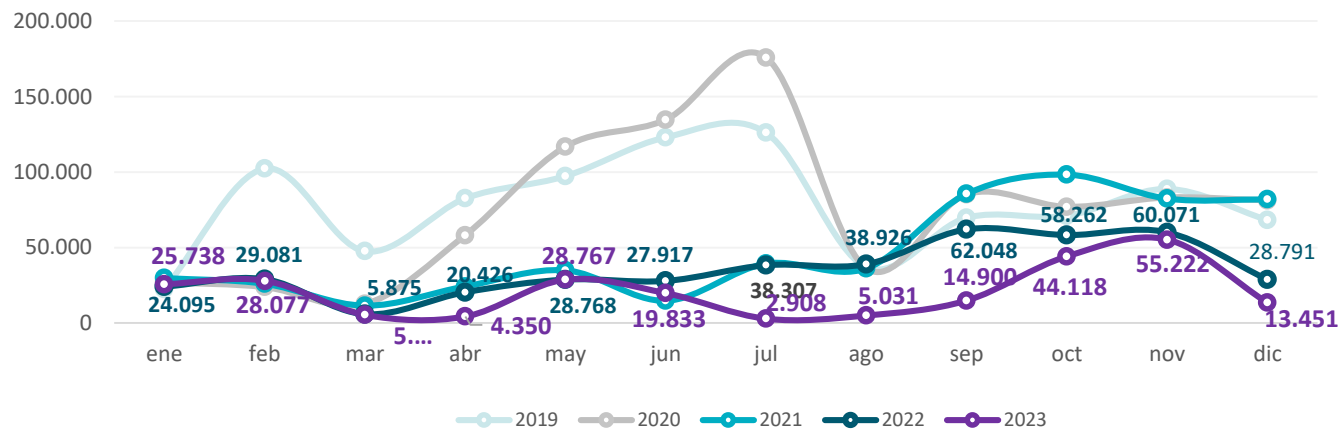
En el **año 2023** la producción bonaerense acumulada de pellets de soja fue de **247.866** toneladas, lo que implicó una **variación negativa de 41,3%** respecto a igual período del año precedente.

**Cuadro 10. Provincia de Buenos Aires. Pellets de soja**  
**Período diciembre 2021 – diciembre 2023. En toneladas y variaciones porcentuales**

Mes/año	Toneladas		Variación (en %)	
	Mensual	Acumulado	Interanual	Acumulada
<b>dic-21</b>	81.976	565.195	0,8	-38,0
<b>ene-22</b>	24.095	24.095	-19,2	-19,2
<b>feb-22</b>	29.081	53.176	11,7	-4,8
<b>mar-22</b>	5.875	59.051	-48,9	-12,3
<b>abr-22</b>	20.426	79.477	-15,7	-13,2
<b>may-22</b>	28.768	108.245	-17,6	-14,4
<b>jun-22</b>	27.917	136.162	89,0	-3,6
<b>jul-22</b>	38.307	174.469	-2,7	-3,4
<b>ago-22</b>	38.926	213.395	7,5	-1,6
<b>sep-22</b>	62.048	275.443	-27,5	-8,9
<b>oct-22</b>	58.262	333.705	-40,8	-16,7
<b>nov-22</b>	60.071	393.776	-27,1	-18,5
<b>dic-22</b>	28.791	422.567	-64,9	-25,2
<b>ene-23</b>	25.738	25.738	6,8	6,8
<b>feb-23</b>	28.077	53.815	-3,5	1,2
<b>mar-23</b>	5.471	59.286	-6,9	0,4
<b>abr-23</b>	4.350	63.636	-78,7	-19,9
<b>may-23</b>	28.767	92.403	0,0	-14,6
<b>jun-23</b>	19.833	112.236	-29,0	-17,6
<b>jul-23</b>	2.908	115.144	-92,4	-34,0
<b>ago-23</b>	5.031	120.175	-87,1	-43,7
<b>sep-23</b>	14.900	135.075	-76,0	-51,0
<b>oct-23</b>	44.118	179.193	-24,3	-46,3
<b>nov-23</b>	55.222	234.415	-8,1	-40,5
<b>dic-23</b>	<b>13.451</b>	<b>247.866</b>	<b>-53,3</b>	<b>-41,3</b>

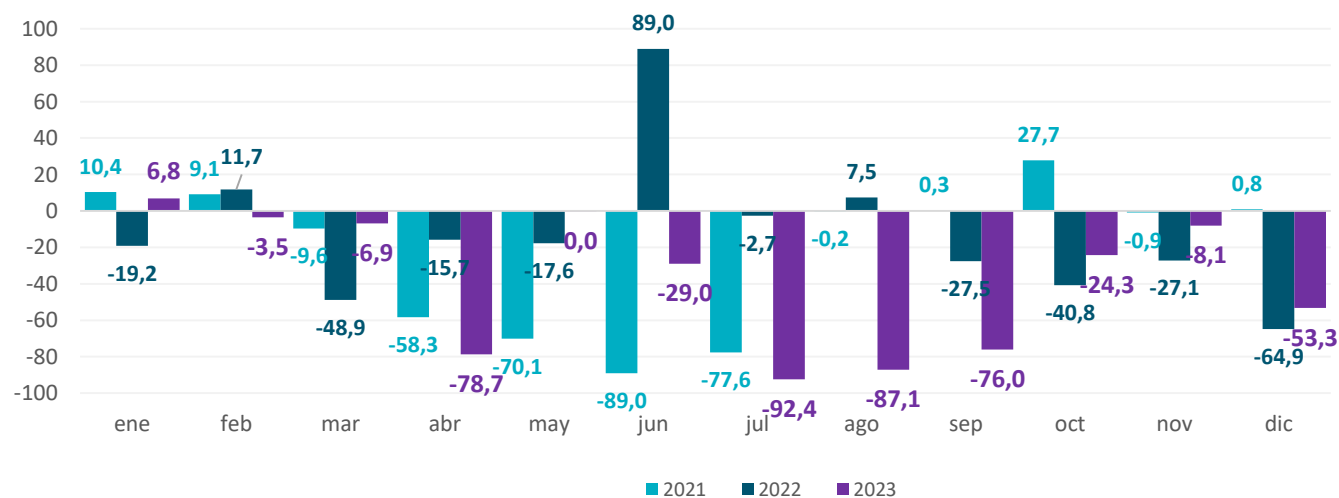
Elaboración: Dirección Provincial de Estadística en base a datos de la Secretaría de Agricultura, Ganadería y Pesca de la Nación.

**Gráfico 21. Provincia de Buenos Aires. Pellets de soja**  
**Período enero 2019 – diciembre 2023. En toneladas**



Elaboración: Dirección Provincial de Estadística en base a datos de la Secretaría de Agricultura, Ganadería y Pesca de la Nación.

**Gráfico 22. Provincia de Buenos Aires. Pellets de soja**  
**Período enero 2021 – diciembre 2023. Variación porcentual interanual**



Elaboración: Dirección Provincial de Estadística en base a datos de la Secretaría de Agricultura, Ganadería y Pesca de la Nación.

En la provincia de Buenos Aires el mes de **diciembre** la producción de pellets de girasol alcanzó **50.421** toneladas, registrando un **incremento de 10,1%** respecto del mismo mes del año 2022.

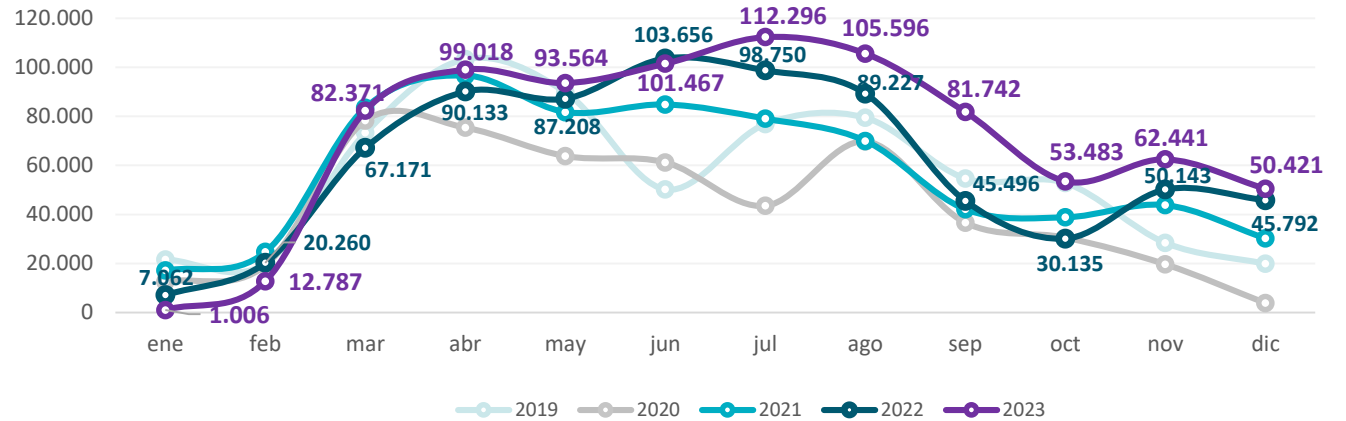
En el **año 2023** la producción provincial de pellets de girasol totalizó **856.192** toneladas, lo que implicó una **variación positiva de 16,5%** respecto al año precedente.

**Cuadro 11. Provincia de Buenos Aires. Pellets de girasol**  
**Período diciembre 2021 – diciembre 2023. En toneladas y variaciones porcentuales**

Mes/año	Toneladas		Variación (en %)	
	Mensual	Acumulado	Interanual	Acumulada
<b>dic-21</b>	30.250	692.450	696,9	34,6
<b>ene-22</b>	7.062	7.062	-58,7	-58,7
<b>feb-22</b>	20.260	27.322	-18,1	-34,7
<b>mar-22</b>	67.171	94.493	-19,5	-24,6
<b>abr-22</b>	90.133	184.626	-6,7	-16,8
<b>may-22</b>	87.208	271.834	6,7	-10,5
<b>jun-22</b>	103.656	375.490	22,2	-3,3
<b>jul-22</b>	98.750	474.240	25,0	1,4
<b>ago-22</b>	89.227	563.467	27,5	4,8
<b>sep-22</b>	45.496	608.963	8,0	5,1
<b>oct-22</b>	30.135	639.098	-22,4	3,3
<b>nov-22</b>	50.143	689.241	14,5	4,1
<b>dic-22</b>	45.792	735.033	51,4	6,1
<b>ene-23</b>	1.006	1.006	-85,8	-85,8
<b>feb-23</b>	12.787	13.793	-36,9	-49,5
<b>mar-23</b>	82.371	96.164	22,6	1,8
<b>abr-23</b>	99.018	195.182	9,9	5,7
<b>may-23</b>	93.564	288.746	7,3	6,2
<b>jun-23</b>	101.467	390.213	-2,1	3,9
<b>jul-23</b>	112.296	502.509	13,7	6,0
<b>ago-23</b>	105.596	608.105	18,3	7,9
<b>sep-23</b>	81.742	689.847	79,7	13,3
<b>oct-23</b>	53.483	743.330	77,5	16,3
<b>nov-23</b>	62.441	805.771	24,5	16,9
<b>dic-23</b>	<b>50.421</b>	<b>856.192</b>	<b>10,1</b>	<b>16,5</b>

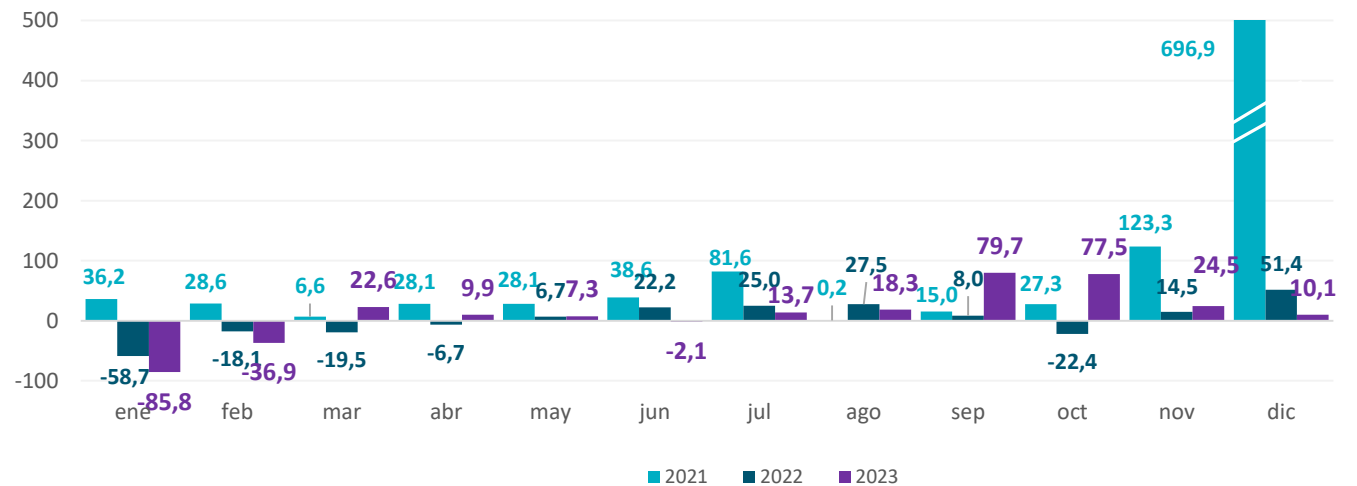
Elaboración: Dirección Provincial de Estadística en base a datos de la Secretaría de Agricultura, Ganadería y Pesca de la Nación.

**Gráfico 23. Provincia de Buenos Aires. Pellets de girasol**  
**Período enero 2019 – diciembre 2023. En toneladas**



Elaboración: Dirección Provincial de Estadística en base a datos de la Secretaría de Agricultura, Ganadería y Pesca de la Nación.

**Gráfico 24. Provincia de Buenos Aires. Pellets de girasol**  
**Período enero 2021 – diciembre 2023. Variación porcentual interanual**



Elaboración: Dirección Provincial de Estadística en base a datos de la Secretaría de Agricultura, Ganadería y Pesca de la Nación.

La provincia de Buenos Aires faenó en el mes de **diciembre** un total de **559.461** cabezas bovinas, cantidad que implicó una **caída de 8,2%** respecto al mismo mes del año 2022.

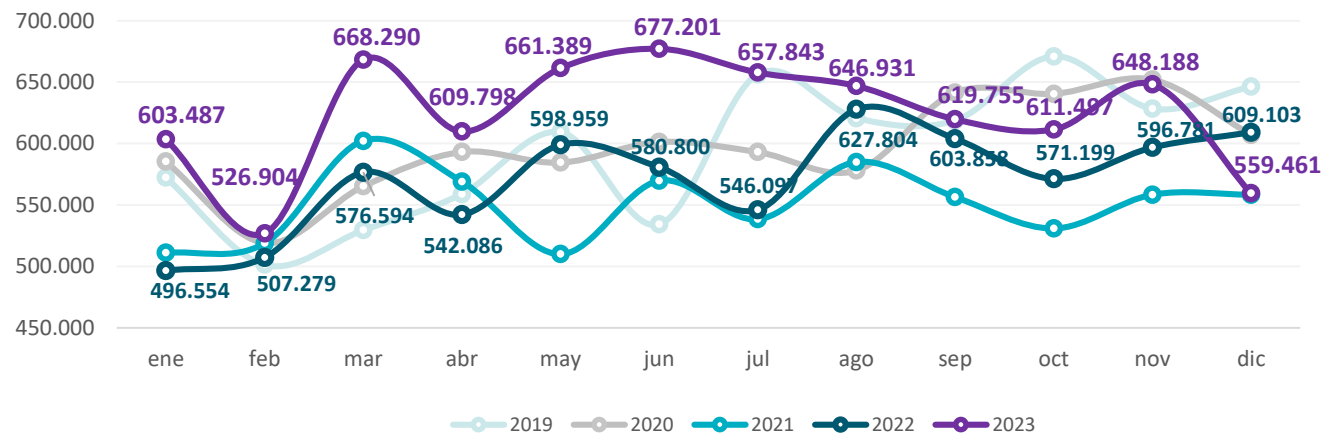
El **año 2023** finalizó con una faena total provincial de **7.490.743** cabezas bovinas, lo que significó un **incremento de 9,2%** respecto al año 2022.

**Cuadro 12. Provincia de Buenos Aires. Faena Bovina**  
**Período diciembre 2021 – diciembre 2023. En cabezas y variaciones porcentuales**

Mes/año	Cabezas		Variación (en %)	
	Mensual	Acumulado	Interanual	Acumulada
<b>dic-21</b>	558.387	6.608.358	-8,0	-7,7
<b>ene-22</b>	496.554	496.554	-2,8	-2,8
<b>feb-22</b>	507.279	1.003.833	-2,2	-2,5
<b>mar-22</b>	576.594	1.580.427	-4,2	-3,2
<b>abr-22</b>	542.086	2.122.512	-4,7	-3,6
<b>may-22</b>	598.959	2.721.472	17,4	0,4
<b>jun-22</b>	580.800	3.302.271	1,9	0,7
<b>jul-22</b>	546.097	3.848.368	1,4	0,8
<b>ago-22</b>	627.804	4.476.172	7,3	1,6
<b>sep-22</b>	603.858	5.080.030	8,5	2,4
<b>oct-22</b>	571.199	5.651.228	7,6	2,9
<b>nov-22</b>	596.781	6.248.009	6,9	3,3
<b>dic-22</b>	609.103	6.857.112	9,1	3,8
<b>ene-23</b>	603.487	603.487	21,5	21,5
<b>feb-23</b>	526.904	1.130.392	3,9	12,6
<b>mar-23</b>	668.290	1.798.681	15,9	13,8
<b>abr-23</b>	609.798	2.408.479	12,5	13,5
<b>may-23</b>	661.389	3.069.868	10,4	12,8
<b>jun-23</b>	677.201	3.747.068	16,6	13,5
<b>jul-23</b>	657.843	4.404.912	20,5	14,5
<b>ago-23</b>	646.931	5.051.842	3,0	12,9
<b>sep-23</b>	619.755	5.671.597	2,6	11,6
<b>oct-23</b>	611.497	6.283.094	7,1	11,2
<b>nov-23</b>	648.188	6.931.282	8,6	10,9
<b>dic-23</b>	<b>559.461</b>	<b>7.490.743</b>	<b>-8,2</b>	<b>9,2</b>

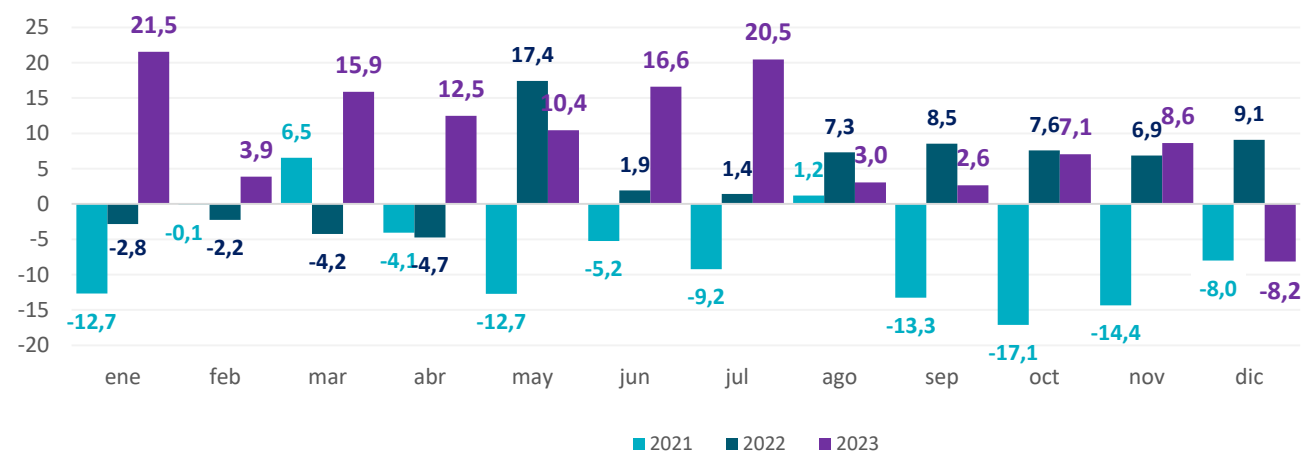
Elaboración: Dirección Provincial de Estadística en base a datos de la Secretaría de Agricultura, Ganadería y Pesca de la Nación.

**Gráfico 25. Provincia de Buenos Aires. Faena bovina**  
**Período enero 2019 – diciembre 2023. En cabezas**



Elaboración: Dirección Provincial de Estadística en base a datos de la Secretaría de Agricultura, Ganadería y Pesca de la Nación.

**Gráfico 26. Provincia de Buenos Aires. Faena bovina**  
**Período enero 2021 – diciembre 2023. Variación porcentual interanual**



Elaboración: Dirección Provincial de Estadística en base a datos de la Secretaría de Agricultura, Ganadería y Pesca de la Nación.



La faena porcina bonaerense del **último mes del año 2023** alcanzó un total de **342.896** cabezas, registrando una **variación positiva de 3,2%** respecto al mismo mes del año 2022.

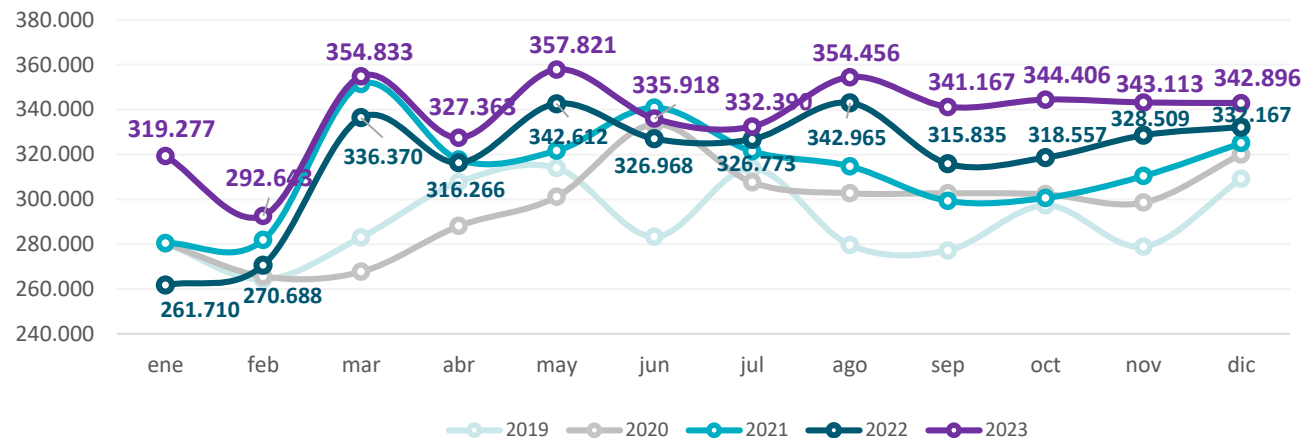
En el **año 2023** el acumulado faenado provincial fue de **4.046.282** cabezas porcinas, lo que significó un **incremento de 5,9%** respecto a igual período del año anterior.

**Cuadro 13. Provincia de Buenos Aires. Faena Porcina**  
**Período diciembre 2021 – diciembre 2023. En cabezas y variaciones porcentuales**

Mes/año	Cabezas		Variación (en %)	
	Mensual	Acumulado	Interanual	Acumulada
<b>dic-21</b>	325.069	3.765.613	1,6	5,5
<b>ene-22</b>	261.710	261.710	-6,7	-6,7
<b>feb-22</b>	270.688	532.398	-4,0	-5,3
<b>mar-22</b>	336.370	868.768	-4,3	-4,9
<b>abr-22</b>	316.266	1.185.034	-0,5	-3,8
<b>may-22</b>	342.612	1.527.646	6,5	-1,6
<b>jun-22</b>	326.968	1.854.614	-4,1	-2,1
<b>jul-22</b>	326.773	2.181.387	1,7	-1,5
<b>ago-22</b>	342.965	2.524.352	9,0	-0,2
<b>sep-22</b>	315.835	2.840.187	5,5	0,4
<b>oct-22</b>	318.557	3.158.744	6,0	0,9
<b>nov-22</b>	328.509	3.487.253	5,8	1,4
<b>dic-22</b>	332.167	3.819.420	2,2	1,4
<b>ene-23</b>	319.277	319.277	22,0	22,0
<b>feb-23</b>	292.643	611.919	8,1	14,9
<b>mar-23</b>	354.833	966.753	5,5	11,3
<b>abr-23</b>	327.363	1.294.116	3,5	9,2
<b>may-23</b>	357.821	1.651.937	4,4	8,1
<b>jun-23</b>	335.918	1.987.855	2,7	7,2
<b>jul-23</b>	332.390	2.320.244	1,7	6,4
<b>ago-23</b>	354.456	2.674.700	3,4	6,0
<b>sep-23</b>	341.167	3.015.867	8,0	6,2
<b>oct-23</b>	344.406	3.360.273	8,1	6,4
<b>nov-23</b>	343.113	3.703.386	4,4	6,2
<b>dic-23</b>	<b>342.896</b>	<b>4.046.282</b>	<b>3,2</b>	<b>5,9</b>

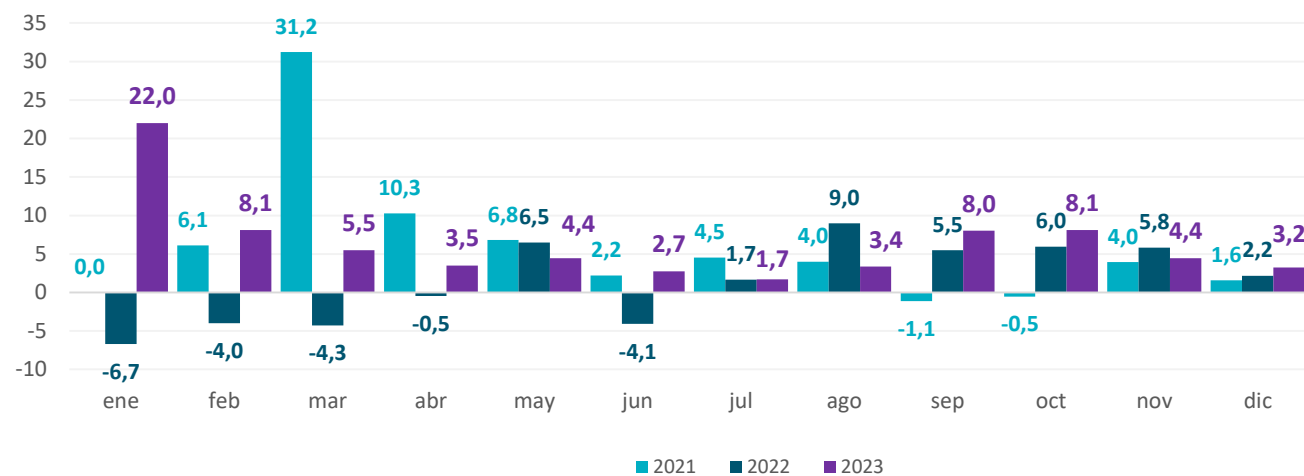
Elaboración: Dirección Provincial de Estadística en base a datos de la Secretaría de Agricultura, Ganadería y Pesca de la Nación.

**Gráfico 27. Provincia de Buenos Aires. Faena porcina**  
**Período enero 2019 – diciembre 2023. En cabezas**



Elaboración: Dirección Provincial de Estadística en base a datos de la Secretaría de Agricultura, Ganadería y Pesca de la Nación.

**Gráfico 28. Provincia de Buenos Aires. Faena porcina**  
**Período enero 2021 – diciembre 2023. Variación porcentual interanual**



Elaboración: Dirección Provincial de Estadística en base a datos de la Secretaría de Agricultura, Ganadería y Pesca de la Nación.

En el mes de **diciembre** la faena aviar provincial fue de **21.326.584 cabezas**, mostrando una **variación negativa de 10,0%** respecto del mismo mes del año 2022.

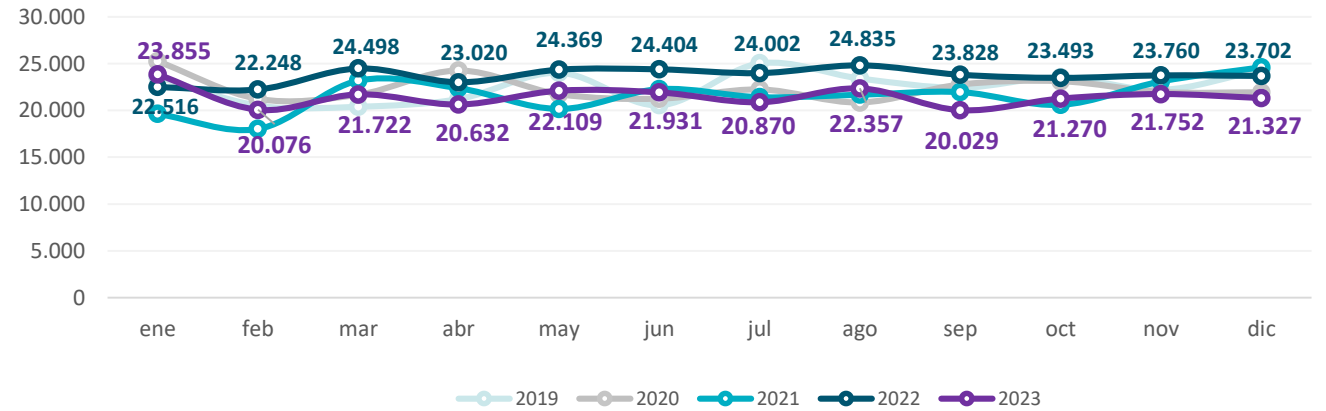
En el **año 2023** el total acumulado en la Provincia alcanzó **257.928.772** cabezas, lo que implicó un **descenso de 9,4%** respecto del mismo período del año anterior.

**Cuadro 14. Provincia de Buenos Aires. Faena avícola**  
**Período diciembre 2021 – diciembre 2023. En cabezas y variaciones porcentuales**

Mes/año	Cabezas		Variación (en %)	
	Mensual	Acumulado	Interanual	Acumulada
<b>dic-21</b>	24.623.765	259.180.348	12,2	-3,4
<b>ene-22</b>	22.516.327	22.516.327	14,6	14,6
<b>feb-22</b>	22.247.763	44.764.090	23,4	18,8
<b>mar-22</b>	24.497.626	69.261.716	5,6	13,8
<b>abr-22</b>	23.019.615	92.281.331	2,8	10,8
<b>may-22</b>	24.368.860	116.650.191	20,8	12,8
<b>jun-22</b>	24.404.298	141.054.489	9,5	12,2
<b>jul-22</b>	24.001.618	165.056.107	12,0	12,2
<b>ago-22</b>	24.834.913	189.891.020	14,5	12,5
<b>sep-22</b>	23.827.680	213.718.700	8,4	12,0
<b>oct-22</b>	23.493.207	237.211.907	14,0	12,2
<b>nov-22</b>	23.759.983	260.971.890	2,8	11,3
<b>dic-22</b>	23.702.010	284.673.900	-3,7	9,8
<b>ene-23</b>	23.854.502	23.854.502	5,9	5,9
<b>feb-23</b>	20.075.888	43.930.390	-9,8	-1,9
<b>mar-23</b>	21.722.274	65.652.664	-11,3	-5,2
<b>abr-23</b>	20.631.647	86.284.311	-10,4	-6,5
<b>may-23</b>	22.108.557	108.392.868	-9,3	-7,1
<b>jun-23</b>	21.930.728	130.323.596	-10,1	-7,6
<b>jul-23</b>	20.870.326	151.193.922	-13,0	-8,4
<b>ago-23</b>	22.356.562	173.550.484	-10,0	-8,6
<b>sep-23</b>	20.029.113	193.579.597	-15,9	-9,4
<b>oct-23</b>	21.270.265	214.849.862	-9,5	-9,4
<b>nov-23</b>	21.752.326	236.602.188	-8,4	-9,3
<b>dic-23</b>	<b>21.326.584</b>	<b>257.928.772</b>	<b>-10,0</b>	<b>-9,4</b>

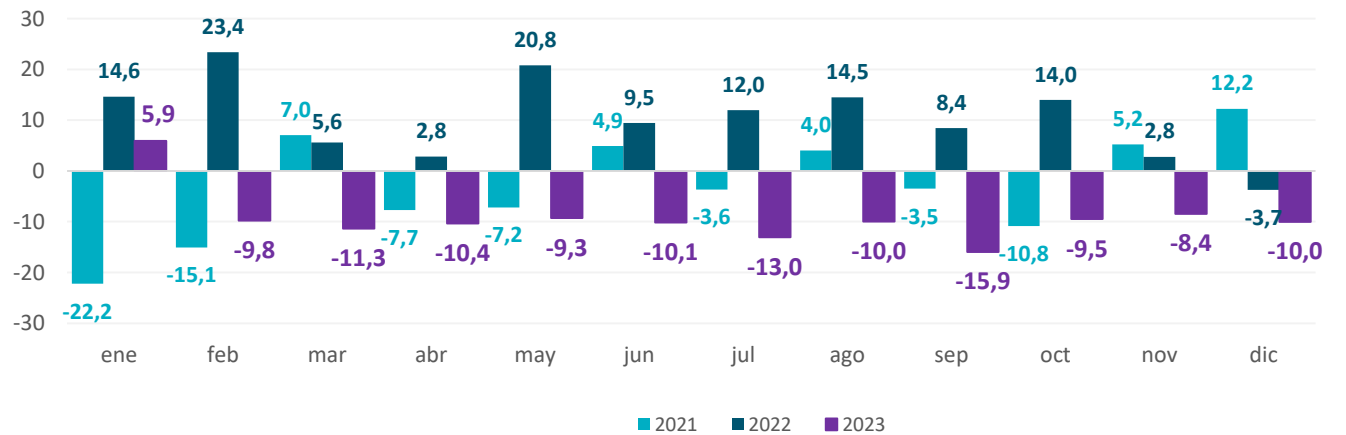
Elaboración: Dirección Provincial de Estadística en base a datos de la Secretaría de Agricultura y Ganadería de la Nación

**Gráfico 29. Provincia de Buenos Aires. Faena avícola**  
**Período enero 2019 – diciembre 2023. En miles de cabezas**



Elaboración: Dirección Provincial de Estadística en base a datos de la Secretaría de Agricultura y Ganadería de la Nación

**Gráfico 30. Provincia de Buenos Aires. Faena avícola**  
**Período enero 2021 – diciembre 2023. Variación porcentual interanual**



Elaboración: Dirección Provincial de Estadística en base a datos de la Secretaría de Agricultura y Ganadería de la Nación

# Capturas Pesqueras

En el mes de **diciembre** los desembarques de capturas pesqueras provinciales alcanzaron **28.245** toneladas, lo que implicó un **incremento de 20,1%** respecto al mismo mes de año 2022.

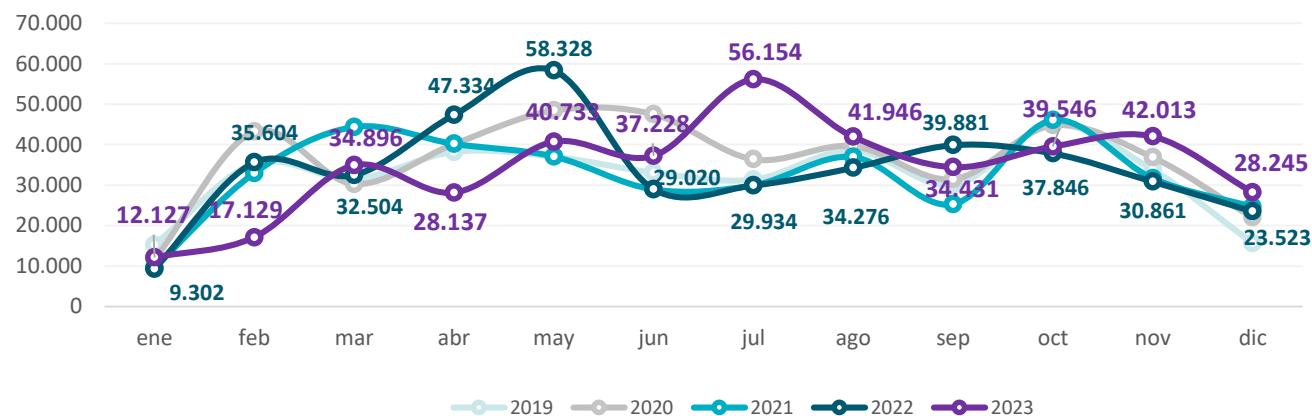
En el **período enero – diciembre de 2023** el acumulado de capturas pesqueras totalizó **412.584** toneladas, lo que significó una **variación positiva de 1,0%** respecto a igual período del año anterior.

**Cuadro 15. Provincia de Buenos Aires. Desembarques de capturas pesqueras**  
**Período diciembre 2021 – diciembre 2023. En toneladas y variaciones porcentuales**

Mes/año	Toneladas		Variación (en %)	
	Mensual	Acumulado	Interanual	Acumulada
<b>dic-21</b>	24.611	387.661	11,8	-10,4
<b>ene-22</b>	9.302	9.302	-3,0	-3,0
<b>feb-22</b>	35.604	44.906	8,0	5,5
<b>mar-22</b>	32.504	77.410	-26,8	-10,9
<b>abr-22</b>	47.334	124.744	17,7	-1,9
<b>may-22</b>	58.328	183.072	57,3	11,5
<b>jun-22</b>	29.020	212.092	0,3	9,8
<b>jul-22</b>	29.934	242.026	0,0	8,5
<b>ago-22</b>	34.276	276.302	-7,3	6,3
<b>sep-22</b>	39.881	316.183	57,8	10,8
<b>oct-22</b>	37.846	354.029	-17,8	6,8
<b>nov-22</b>	30.861	384.890	-2,6	6,0
<b>dic-22</b>	23.523	408.412	-4,4	5,4
<b>ene-23</b>	12.127	12.127	30,4	30,4
<b>feb-23</b>	17.129	29.255	-51,9	-34,9
<b>mar-23</b>	34.896	64.151	7,4	-17,1
<b>abr-23</b>	28.137	92.288	-40,6	-26,0
<b>may-23</b>	40.733	133.021	-30,2	-27,3
<b>jun-23</b>	37.228	170.249	28,3	-19,7
<b>jul-23</b>	56.154	226.403	87,6	-6,5
<b>ago-23</b>	41.946	268.349	22,4	-2,9
<b>sep-23</b>	34.431	302.779	-13,7	-4,2
<b>oct-23</b>	39.546	342.325	4,5	-3,3
<b>nov-23</b>	42.013	384.339	36,1	-0,1
<b>dic-23</b>	<b>28.245</b>	<b>412.584</b>	<b>20,1</b>	<b>1,0</b>

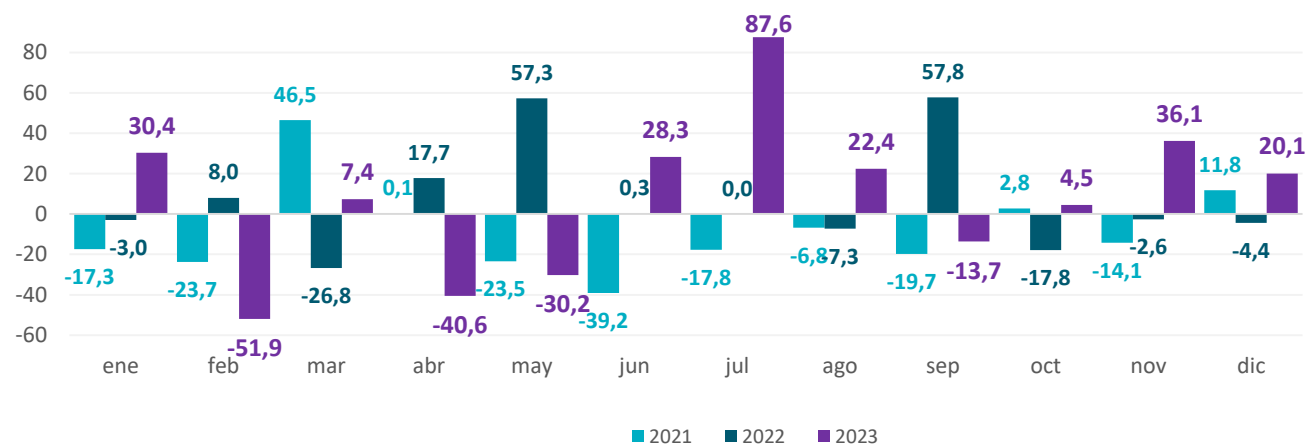
Elaboración: Dirección Provincial de Estadística en base a datos de la Secretaría de Agricultura, Ganadería y Pesca de la Nación.

**Gráfico 31. Provincia de Buenos Aires. Desembarques de capturas pesqueras**  
**Período enero 2019 – diciembre 2023. En toneladas**



Elaboración: Dirección Provincial de Estadística en base a datos de la Secretaría de Agricultura, Ganadería y Pesca de la Nación.

**Gráfico 32. Provincia de Buenos Aires. Desembarques de capturas pesqueras**  
**Período enero 2021 – diciembre 2023. Variación porcentual interanual**



Elaboración: Dirección Provincial de Estadística en base a datos de la Secretaría de Agricultura, Ganadería y Pesca de la Nación.

# Hierro Primario

Durante el último mes del año, se observó la producción de **170.651 toneladas** de hierro primario en la provincia de Buenos Aires. Este registro plasmó un **descenso de 32,3%** respecto al mismo periodo de 2022.

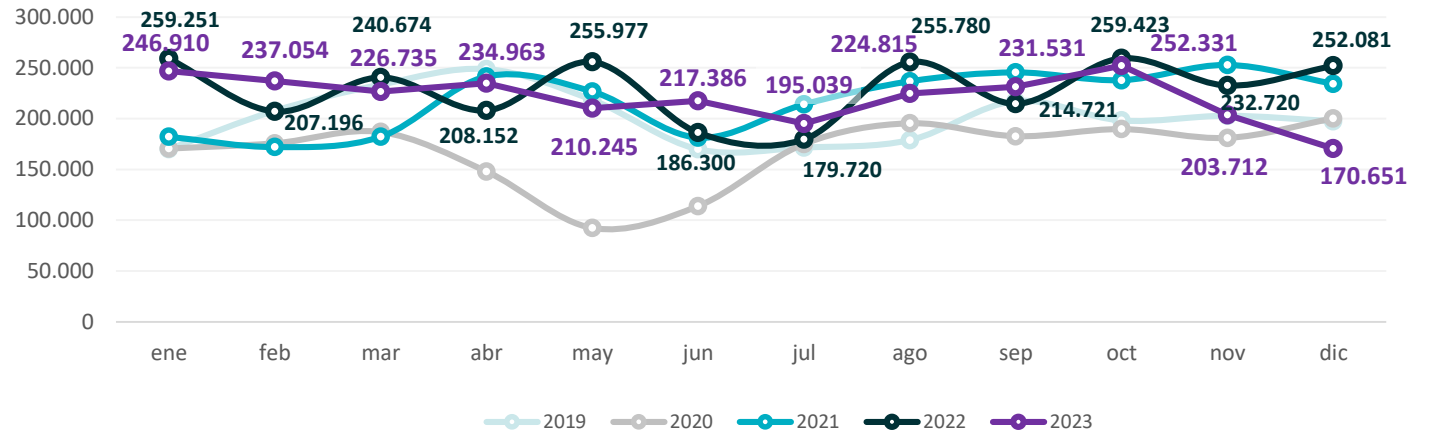
La producción bonaerense de hierro primario acumulada a lo largo del año fue de **2.651.372 toneladas** lo que representó una **caída interanual de 3,7%** respecto de igual período del año anterior.

**Cuadro 16. Provincia de Buenos Aires. Hierro primario**  
**Período diciembre 2021 – diciembre 2023. En toneladas y variaciones porcentuales**

Mes/año	Toneladas		Variación (en %)	
	Mensual	Acumulado	Interanual	Acumulada
<b>dic-21</b>	234.336	2.607.293	17,1	29,6
<b>ene-22</b>	259.251	259.251	42,3	42,3
<b>feb-22</b>	207.196	466.447	20,4	31,7
<b>mar-22</b>	240.674	707.121	32,1	31,8
<b>abr-22</b>	208.152	915.273	-13,8	17,7
<b>may-22</b>	255.977	1.171.250	12,9	16,6
<b>jun-22</b>	186.300	1.357.550	2,7	14,5
<b>jul-22</b>	179.720	1.537.270	-16,1	9,8
<b>ago-22</b>	255.780	1.793.050	8,0	9,5
<b>sep-22</b>	214.721	2.007.771	-12,5	6,7
<b>oct-22</b>	259.423	2.267.194	9,1	6,9
<b>nov-22</b>	232.720	2.499.914	-7,9	5,4
<b>dic-22</b>	252.081	2.751.995	7,6	5,5
<b>ene-23</b>	246.910	246.910	-4,8	-4,8
<b>feb-23</b>	237.054	483.964	14,4	3,8
<b>mar-23</b>	226.735	710.699	-5,8	0,5
<b>abr-23</b>	234.963	945.662	12,9	3,3
<b>may-23</b>	210.245	1.155.907	-17,9	-1,3
<b>jun-23</b>	217.386	1.373.293	16,7	1,2
<b>jul-23</b>	195.039	1.568.332	8,5	2,0
<b>ago-23</b>	224.815	1.793.147	-12,1	0,0
<b>sep-23</b>	231.531	2.024.678	7,8	0,8
<b>oct-23</b>	252.331	2.277.009	-2,7	0,4
<b>nov-23</b>	203.712	2.480.721	-12,5	-0,8
<b>dic-23</b>	<b>170.651</b>	<b>2.651.372</b>	<b>-32,3</b>	<b>-3,7</b>

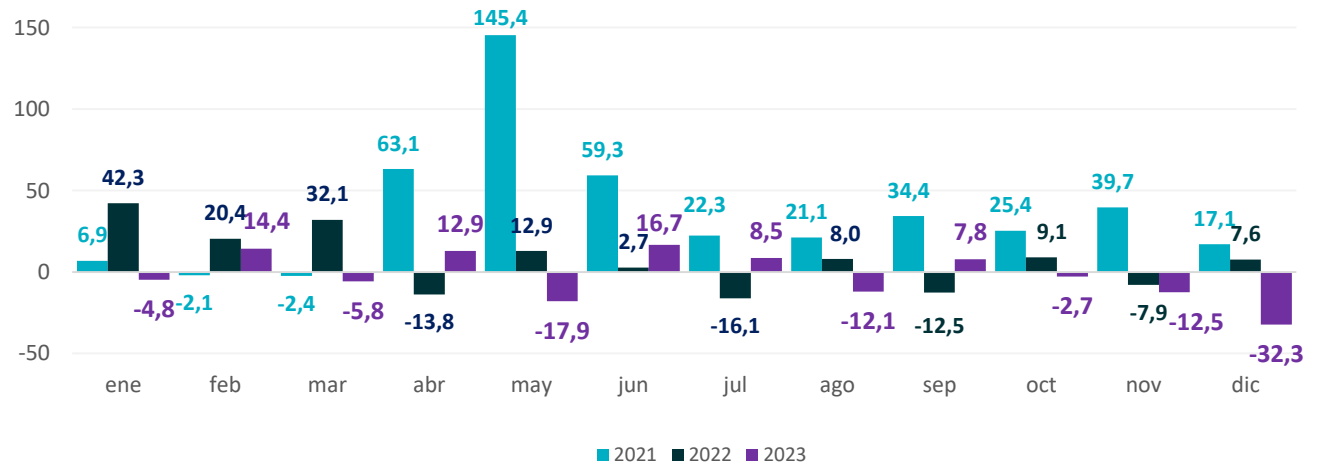
Elaboración: Dirección Provincial de Estadística en base a datos de empresas

**Gráfico 33. Provincia de Buenos Aires. Producción de hierro primario  
Período enero 2019 – diciembre 2023. En toneladas**



Elaboración: Dirección Provincial de Estadística en base a datos de empresas

**Gráfico 34. Provincia de Buenos Aires. Producción de hierro primario  
Período enero 2021 – diciembre 2023. Variación porcentual interanual**



Elaboración: Dirección Provincial de Estadística en base a datos de empresas



La producción de acero crudo en la provincia de Buenos Aires fue de **209.134 toneladas** en el mes de **diciembre**, lo que implicó una **caída de 30,7%** respecto de diciembre 2022.

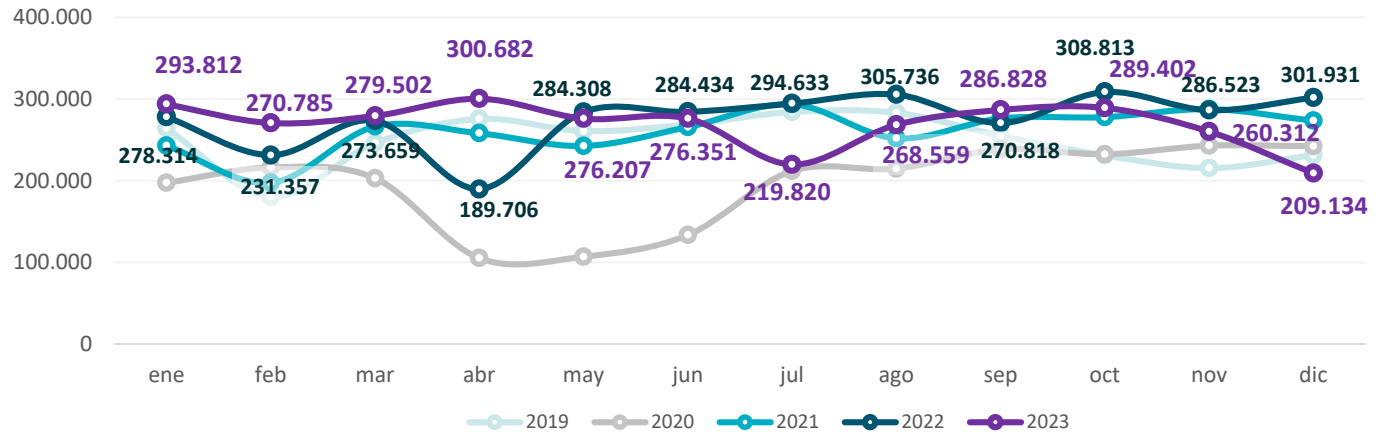
En términos acumulados, se produjeron en todo el año **3.231.394 toneladas** de acero crudo en la Provincia. Este guarismo representó un **descenso interanual de 2,4%**.

**Cuadro 17. Provincia de Buenos Aires. Acero crudo**  
**Período diciembre 2021 – diciembre 2023. En toneladas y variaciones porcentuales**

Mes/año	Toneladas		Variación (en %)	
	Mensual	Acumulado	Interanual	Acumulada
<b>dic-21</b>	273.493	3.134.328	12,9	33,7
<b>ene-22</b>	278.314	278.314	14,5	14,5
<b>feb-22</b>	231.357	509.671	17,2	15,7
<b>mar-22</b>	273.659	783.330	2,8	10,8
<b>abr-22</b>	189.706	973.036	-26,5	0,8
<b>may-22</b>	284.308	1.257.344	17,2	4,1
<b>jun-22</b>	284.434	1.541.778	7,1	4,7
<b>jul-22</b>	294.633	1.836.411	0,3	3,9
<b>ago-22</b>	305.736	2.142.147	21,3	6,1
<b>sep-22</b>	270.818	2.412.965	-2,0	5,1
<b>oct-22</b>	308.813	2.721.778	11,1	5,8
<b>nov-22</b>	286.523	3.008.301	-0,4	5,2
<b>dic-22</b>	301.931	3.310.232	10,4	5,6
<b>ene-23</b>	293.812	293.812	5,6	5,6
<b>feb-23</b>	270.785	564.597	17,0	10,8
<b>mar-23</b>	279.502	844.099	2,1	7,8
<b>abr-23</b>	300.682	1.144.781	58,5	17,7
<b>may-23</b>	276.207	1.420.988	-2,8	13,0
<b>jun-23</b>	276.351	1.697.339	-2,8	10,1
<b>jul-23</b>	219.820	1.917.159	-25,4	4,4
<b>ago-23</b>	268.559	2.185.718	-12,2	2,0
<b>sep-23</b>	286.828	2.472.546	5,9	2,5
<b>oct-23</b>	289.402	2.761.948	-6,3	1,5
<b>nov-23</b>	260.312	3.022.260	-9,1	0,5
<b>dic-23</b>	<b>209.134</b>	<b>3.231.394</b>	<b>-30,7</b>	<b>-2,4</b>

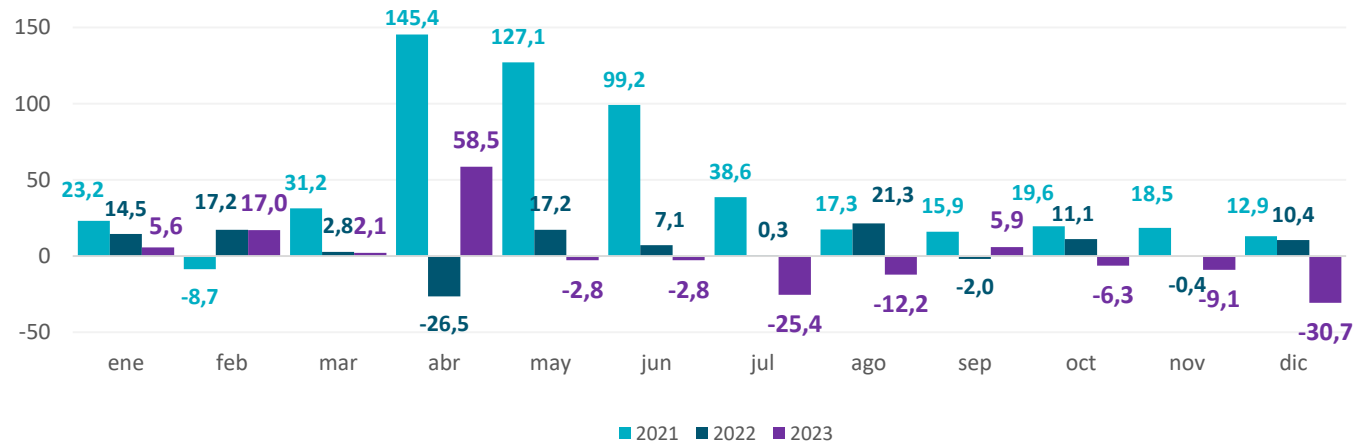
Elaboración: Dirección Provincial de Estadística en base a datos de empresas

**Gráfico 35. Provincia de Buenos Aires. Producción de acero crudo**  
**Período enero 2019 – diciembre 2023. En toneladas**



Elaboración: Dirección Provincial de Estadística en base a datos de empresas

**Gráfico 36. Provincia de Buenos Aires. Producción de acero crudo**  
**Período enero 2021 – diciembre 2023. Variación porcentual interanual**



Elaboración: Dirección Provincial de Estadística en base a datos de empresas

# Cemento. Producción

La producción de cemento en la provincia de Buenos Aires totalizó **516.268 toneladas** en el mes de **diciembre**, esto significó una **baja** respecto del mismo mes del año previo de **10,9%**.

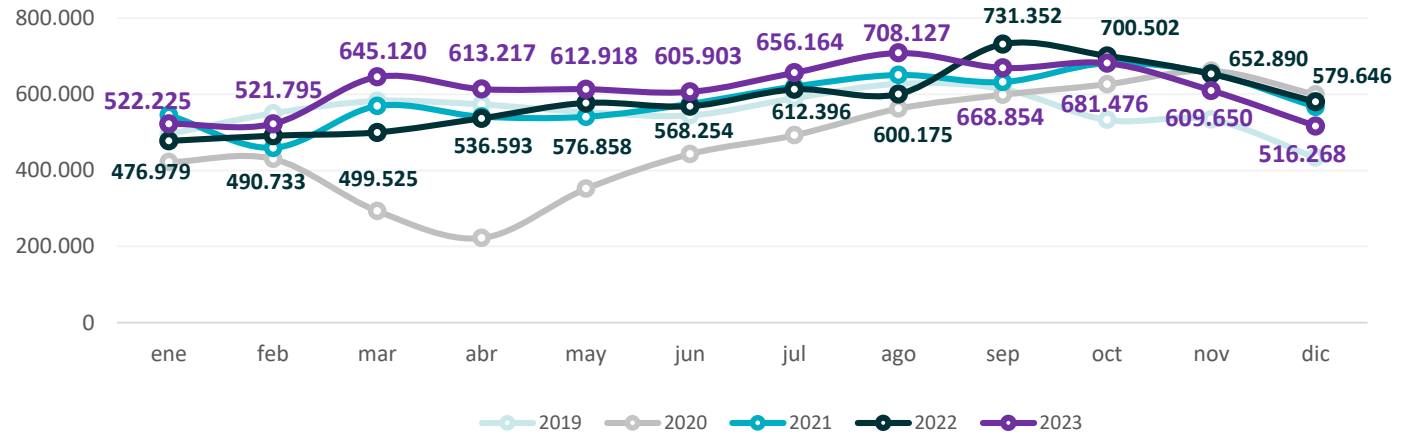
**En el año 2023** la producción de cemento registró una **suba interanual de 4,8%**, con un total de **7.361.718 toneladas**. El año 2023 fue el de mayor producción de cemento de los últimos 12 años.

**Cuadro 18. Provincia de Buenos Aires. Producción de cemento**  
**Período diciembre 2021 – diciembre 2023. En toneladas y variaciones porcentuales**

Mes/año	Toneladas		Variación (en %)	
	Mensual	Acumulado	Interanual	Acumulada
<b>dic-21</b>	566.064	7.031.603	-5,5	23,3
<b>ene-22</b>	476.979	476.979	-12,5	-12,5
<b>feb-22</b>	490.733	967.712	6,9	-3,6
<b>mar-22</b>	499.525	1.467.237	-12,2	-6,7
<b>abr-22</b>	536.593	2.003.830	-0,8	-5,2
<b>may-22</b>	576.858	2.580.688	6,7	-2,8
<b>jun-22</b>	568.254	3.148.942	-1,1	-2,5
<b>jul-22</b>	612.396	3.761.338	-1,2	-2,3
<b>ago-22</b>	600.175	4.361.513	-7,7	-3,0
<b>sep-22</b>	731.352	5.092.865	15,8	-0,7
<b>oct-22</b>	700.502	5.793.367	2,9	-0,3
<b>nov-22</b>	652.890	6.446.256	-0,2	-0,3
<b>dic-22</b>	579.646	7.025.902	2,4	-0,1
<b>ene-23</b>	522.225	522.225	9,5	9,5
<b>feb-23</b>	521.795	1.044.020	6,3	7,9
<b>mar-23</b>	645.120	1.689.140	29,1	15,1
<b>abr-23</b>	613.217	2.302.358	14,3	14,9
<b>may-23</b>	612.918	2.915.276	6,3	13,0
<b>jun-23</b>	605.903	3.521.178	6,6	11,8
<b>jul-23</b>	656.164	4.177.342	7,1	11,1
<b>ago-23</b>	708.127	4.885.469	18,0	12,0
<b>sep-23</b>	668.854	5.554.323	-8,5	9,1
<b>oct-23</b>	681.476	6.235.800	-2,7	7,6
<b>nov-23</b>	609.650	6.845.450	-6,6	6,2
<b>dic-23</b>	<b>516.268</b>	<b>7.361.718</b>	<b>-10,9</b>	<b>4,8</b>

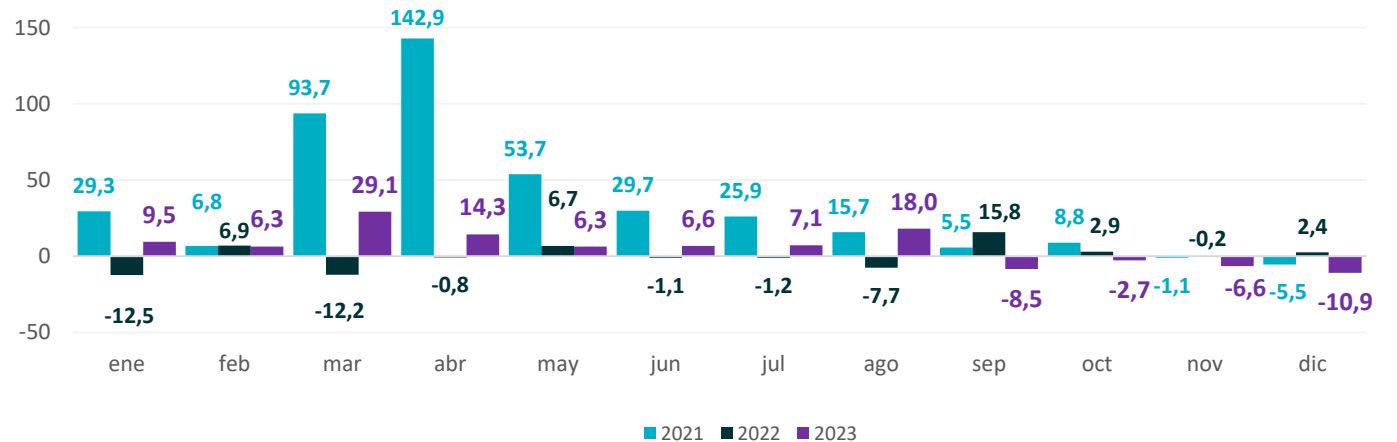
Elaboración: Dirección Provincial de Estadística en base a datos de empresas

**Gráfico 37. Provincia de Buenos Aires. Producción de cemento**  
Período enero 2019 – diciembre 2023. En toneladas



Elaboración: Dirección Provincial de Estadística en base a datos de empresas

**Gráfico 38. Provincia de Buenos Aires. Producción de cemento**  
Período enero 2021 – diciembre 2023. Variación porcentual interanual



Elaboración: Dirección Provincial de Estadística en base a datos de empresas

En el mes de **diciembre** el despacho de cemento en la provincia de Buenos Aires alcanzó las **337.608** toneladas, lo que significó una **disminución de 9,3%** respecto del mismo mes del 2022.

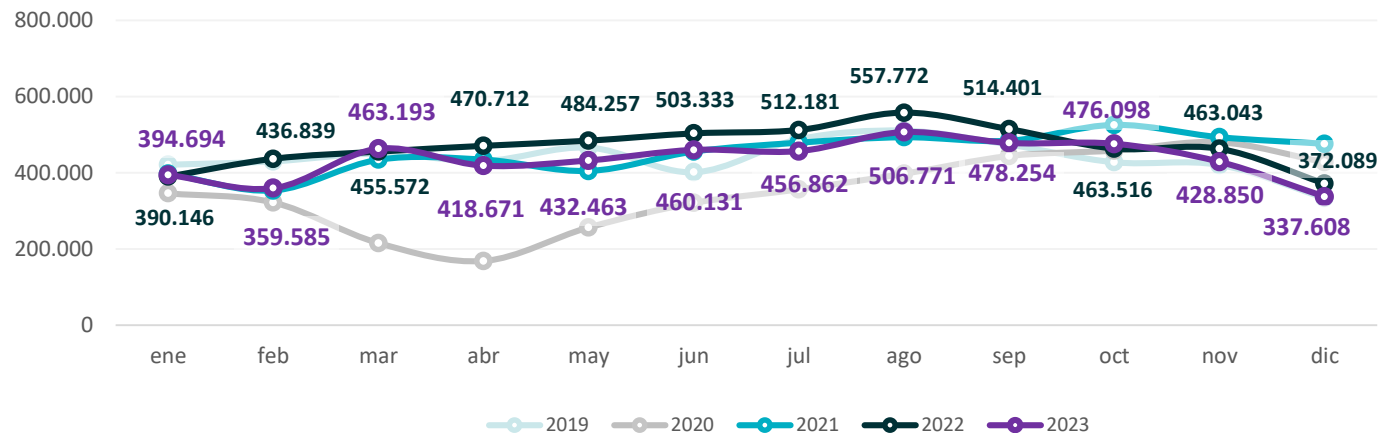
A lo largo de **todo el año 2023**, el despacho de cemento totalizó **5.213.181** toneladas, lo que implicó una **disminución de 7,3% respecto del mismo período 2022**.

**Cuadro 19. Provincia de Buenos Aires. Despacho de cemento**  
**Período diciembre 2021 – diciembre 2023. En toneladas y variaciones porcentuales**

Mes/año	Toneladas		Variación (en %)	
	Mensual	Acumulado	Interanual	Acumulada
<b>dic-21</b>	476.178	5.432.426	11,3	29,5
<b>ene-22</b>	390.146	390.146	-1,8	-1,8
<b>feb-22</b>	436.839	826.985	23,5	10,1
<b>mar-22</b>	455.572	1.282.557	4,9	8,2
<b>abr-22</b>	470.712	1.753.269	8,3	8,2
<b>may-22</b>	484.257	2.237.526	19,6	10,5
<b>jun-22</b>	503.333	2.740.859	10,4	10,5
<b>jul-22</b>	512.181	3.253.040	6,9	9,9
<b>ago-22</b>	557.772	3.810.813	13,1	10,4
<b>sep-22</b>	514.401	4.325.214	6,3	9,9
<b>oct-22</b>	463.516	4.788.729	-11,8	7,3
<b>nov-22</b>	463.043	5.251.772	-6,2	6,0
<b>dic-22</b>	372.089	5.623.861	-21,9	3,5
<b>ene-23</b>	394.694	394.694	1,2	1,2
<b>feb-23</b>	359.585	754.279	-17,7	-8,8
<b>mar-23</b>	463.193	1.217.472	1,7	-5,1
<b>abr-23</b>	418.671	1.636.143	-11,1	-6,7
<b>may-23</b>	432.463	2.068.606	-10,7	-7,5
<b>jun-23</b>	460.131	2.528.737	-8,6	-7,7
<b>jul-23</b>	456.862	2.985.600	-10,8	-8,2
<b>ago-23</b>	506.771	3.492.371	-9,1	-8,4
<b>sep-23</b>	478.254	3.970.625	-7,0	-8,2
<b>oct-23</b>	476.098	4.446.723	2,7	-7,1
<b>nov-23</b>	428.850	4.875.573	-7,4	-7,2
<b>dic-23</b>	<b>337.608</b>	<b>5.213.181</b>	<b>-9,3</b>	<b>-7,3</b>

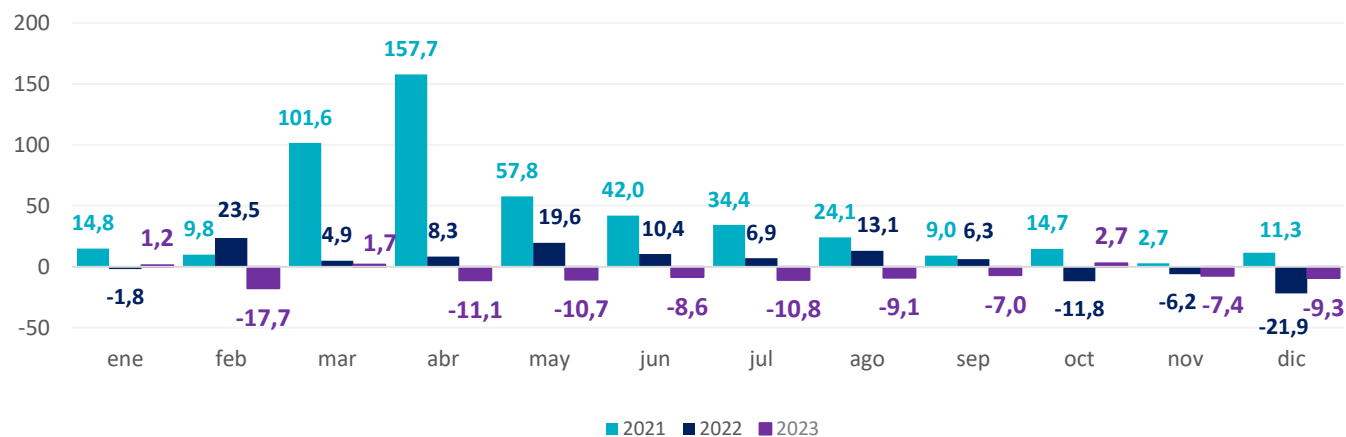
Elaboración: Dirección Provincial de Estadística en base a datos de empresas

**Gráfico 39. Provincia de Buenos Aires. Despacho de cemento**  
**Período enero 2019 – diciembre 2023. En toneladas**



Elaboración: Dirección Provincial de Estadística en base a datos de empresas

**Gráfico 40. Provincia de Buenos Aires. Despacho de cemento**  
**Período enero 2021 – diciembre 2023. Variación porcentual interanual**



Elaboración: Dirección Provincial de Estadística en base a datos de empresas

# Producción de vehículos

La producción de vehículos en el mes de **diciembre** ascendió a **28.629** unidades en la provincia de Buenos Aires, lo cual implicó un **aumento interanual de 15,9%**.

**En los últimos diez años, este fue el mes de diciembre de mayor nivel de producción.**

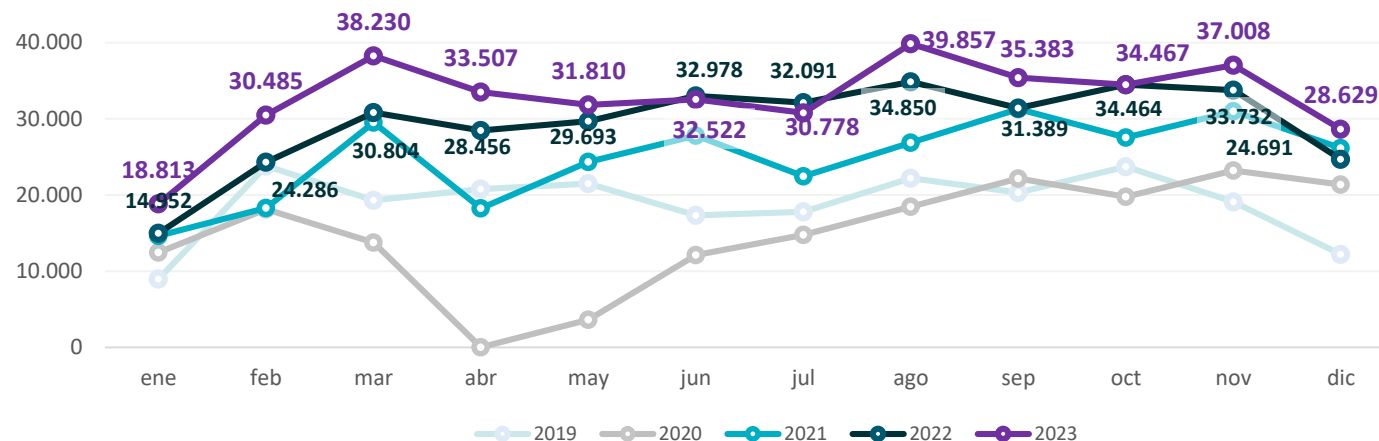
La producción acumulada durante todo el 2023 fue de **391.489 unidades**, esta cifra significó un **incremento interanual de 11,1%**.

**Cuadro 20. Provincia de Buenos Aires. Producción de vehículos**  
**Período diciembre 2021 – diciembre 2023. En unidades y variaciones porcentuales**

Mes/año	Unidades		Variación (en %)	
	Mensual	Acumulado	Interanual	Acumulada
<b>dic-21</b>	26.124	297.994	22,3	65,8
<b>ene-22</b>	14.952	14.952	2,3	2,3
<b>feb-22</b>	24.286	39.238	32,8	19,2
<b>mar-22</b>	30.804	70.042	4,4	12,2
<b>abr-22</b>	28.456	98.498	55,8	22,1
<b>may-22</b>	29.693	128.191	22,0	22,1
<b>jun-22</b>	32.978	161.169	18,7	21,4
<b>jul-22</b>	32.091	193.260	43,1	24,5
<b>ago-22</b>	34.850	228.110	29,8	25,3
<b>sep-22</b>	31.389	259.499	0,3	21,6
<b>oct-22</b>	34.464	293.963	25,2	22,0
<b>nov-22</b>	33.732	327.695	9,0	20,5
<b>dic-22</b>	24.691	352.386	-5,5	18,3
<b>ene-23</b>	18.813	18.813	25,8	25,8
<b>feb-23</b>	30.485	49.298	25,5	25,6
<b>mar-23</b>	38.230	87.528	24,1	25,0
<b>abr-23</b>	33.507	121.035	17,8	22,9
<b>may-23</b>	31.810	152.845	7,1	19,2
<b>jun-23</b>	32.522	185.367	-1,4	15,0
<b>jul-23</b>	30.778	216.145	-4,1	11,8
<b>ago-23</b>	39.857	256.002	14,4	12,2
<b>sep-23</b>	35.383	291.385	12,7	12,3
<b>oct-23</b>	34.467	325.852	0,0	10,8
<b>nov-23</b>	37.008	362.860	9,7	10,7
<b>dic-23</b>	<b>28.629</b>	<b>391.489</b>	<b>15,9</b>	<b>11,1</b>

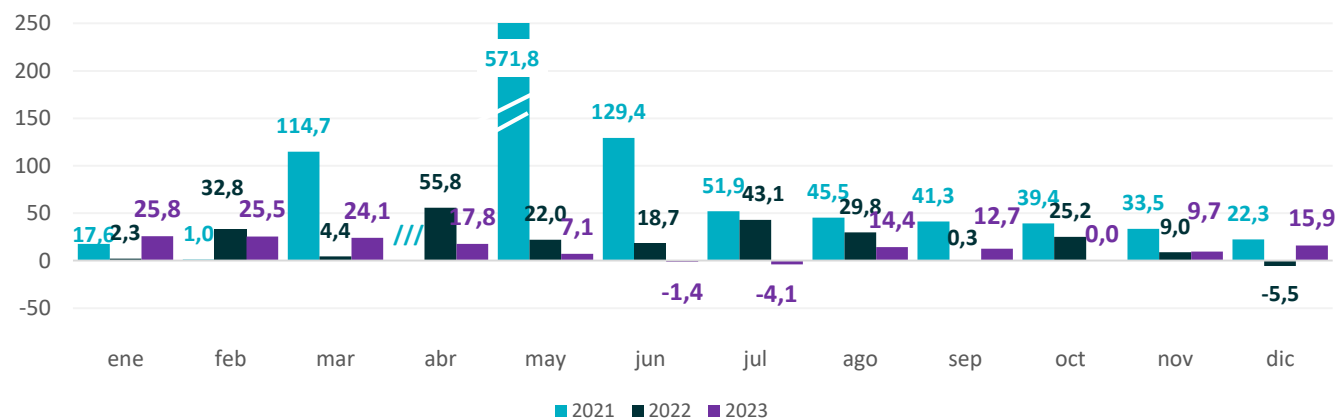
Elaboración: Dirección Provincial de Estadística en base a datos de ADEFA

**Gráfico 41. Provincia de Buenos Aires. Producción de vehículos**  
Período enero 2019 – diciembre 2023. En unidades



Elaboración: Dirección Provincial de Estadística en base a datos de ADEFA

**Gráfico 42. Provincia de Buenos Aires. Producción de vehículos**  
Período enero 2021 – diciembre 2023. Variación porcentual interanual



Elaboración: Dirección Provincial de Estadística en base a datos de ADEFA.



# Producción de vehículos

En el mes de **diciembre**, la producción de vehículos automóviles en la Provincia fue de **5.659 unidades**. Por su parte, los vehículos utilitarios registraron una manufactura de **22.970 unidades**.

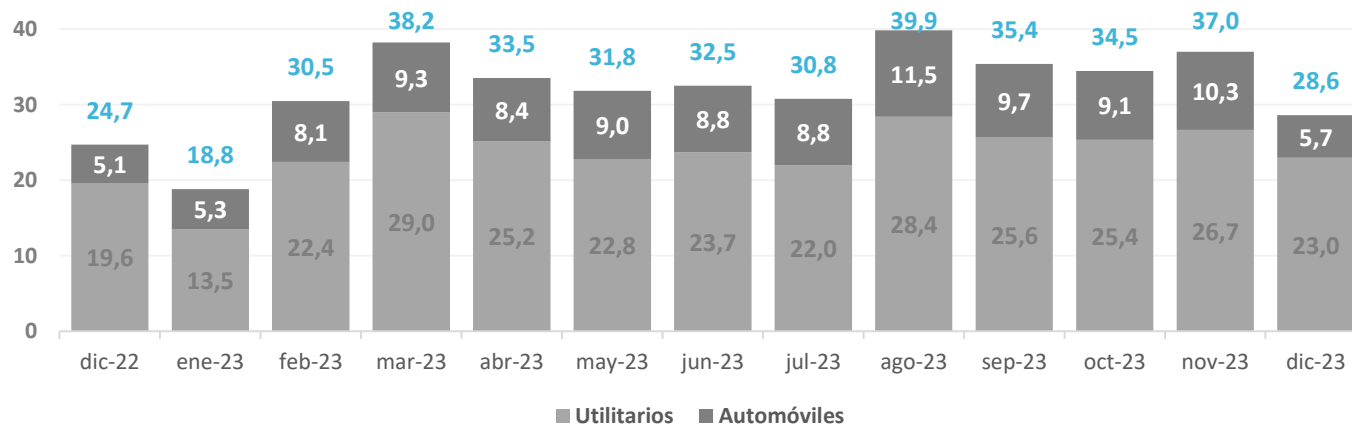
El nivel de **vehículos automóviles** producidos durante **diciembre** explicó el **19,8%** de la producción total, mientras que los **vehículos utilitarios** comprendieron el **80,2%** restante.

**Cuadro 21. Provincia de Buenos Aires. Producción de vehículos por categoría**  
**Período diciembre 2021 – diciembre 2023. En unidades y participación por categoría.**

Mes/año	Unidades		Total	Estructura (en %)		Total
	Automóviles	Utilitarios		Automóviles	Utilitarios	
<b>dic-21</b>	7.015	19.109	26.124	26,9	73,1	100,0
<b>ene-22</b>	3.194	11.758	14.952	21,4	78,6	100,0
<b>feb-22</b>	5.145	19.141	24.286	21,2	78,8	100,0
<b>mar-22</b>	6.968	23.836	30.804	22,6	77,4	100,0
<b>abr-22</b>	6.320	22.136	28.456	22,2	77,8	100,0
<b>may-22</b>	8.730	20.963	29.693	29,4	70,6	100,0
<b>jun-22</b>	8.921	24.057	32.978	27,1	72,9	100,0
<b>jul-22</b>	8.022	24.069	32.091	25,0	75,0	100,0
<b>ago-22</b>	8.777	26.073	34.850	25,2	74,8	100,0
<b>sep-22</b>	8.899	22.490	31.389	28,4	71,6	100,0
<b>oct-22</b>	8.586	25.878	34.464	24,9	75,1	100,0
<b>nov-22</b>	8.205	25.527	33.732	24,3	75,7	100,0
<b>dic-22</b>	5.060	19.631	24.691	20,5	79,5	100,0
<b>ene-23</b>	5.313	13.500	18.813	28,2	71,8	100,0
<b>feb-23</b>	8.055	22.430	30.485	26,4	73,6	100,0
<b>mar-23</b>	9.260	28.970	38.230	24,2	75,8	100,0
<b>abr-23</b>	8.351	25.156	33.507	24,9	75,1	100,0
<b>may-23</b>	8.986	22.824	31.810	28,2	71,8	100,0
<b>jun-23</b>	8.812	23.710	32.522	27,1	72,9	100,0
<b>jul-23</b>	8.759	22.019	30.778	28,5	71,5	100,0
<b>ago-23</b>	11.471	28.386	39.857	28,8	71,2	100,0
<b>sep-23</b>	9.741	25.642	35.383	27,5	72,5	100,0
<b>oct-23</b>	9.116	25.351	34.467	26,4	73,6	100,0
<b>nov-23</b>	10.336	26.672	37.008	27,9	72,1	100,0
<b>dic-23</b>	<b>5.659</b>	<b>22.970</b>	<b>28.629</b>	<b>19,8</b>	<b>80,2</b>	<b>100,0</b>

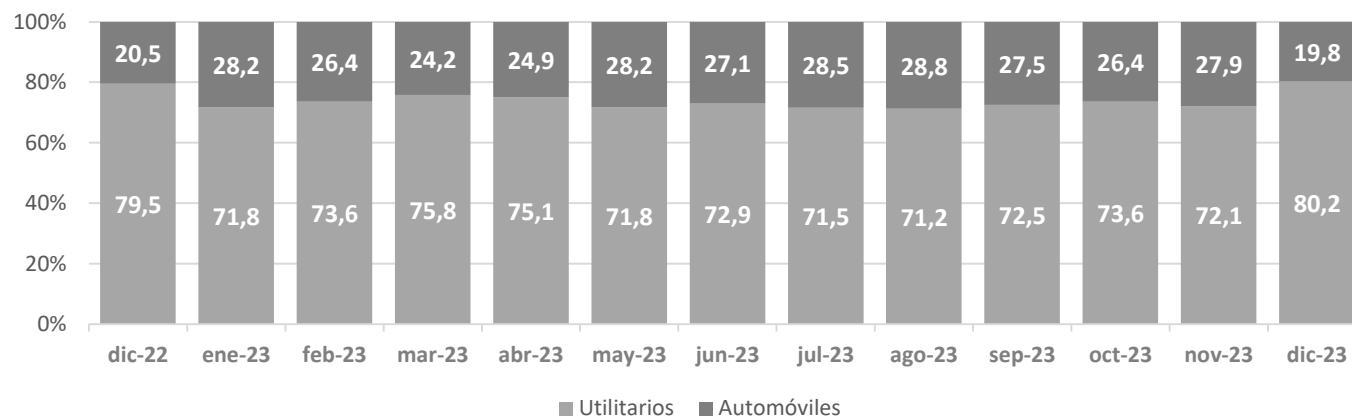
Elaboración: Dirección Provincial de Estadística en base a datos de ADEFA

**Gráfico 43. Provincia de Buenos Aires. Producción de vehículos por categoría**  
**Período diciembre 2022 – diciembre 2023. En miles de unidades**



Elaboración: Dirección Provincial de Estadística en base a datos de ADEFA.

**Gráfico 44. Provincia de Buenos Aires. Producción de vehículos por categoría**  
**Período diciembre 2022 – diciembre 2023. Estructura. En porcentaje**



Elaboración: Dirección Provincial de Estadística en base a datos de ADEFA.

# Producción de vehículos utilitarios

En **diciembre**, los **vehículos utilitarios** producidos en la provincia de Buenos Aires alcanzaron **22.970 unidades**, lo que significó una **suba interanual de 17,0%**.

En términos acumulados el año cerró en un total de **287.630 unidades** de vehículos utilitarios manufacturados. Este nivel fue el más alto de los últimos doce años. En cuanto a su comparación con el año 2022 se evidenció un **aumento de 8,3%**.

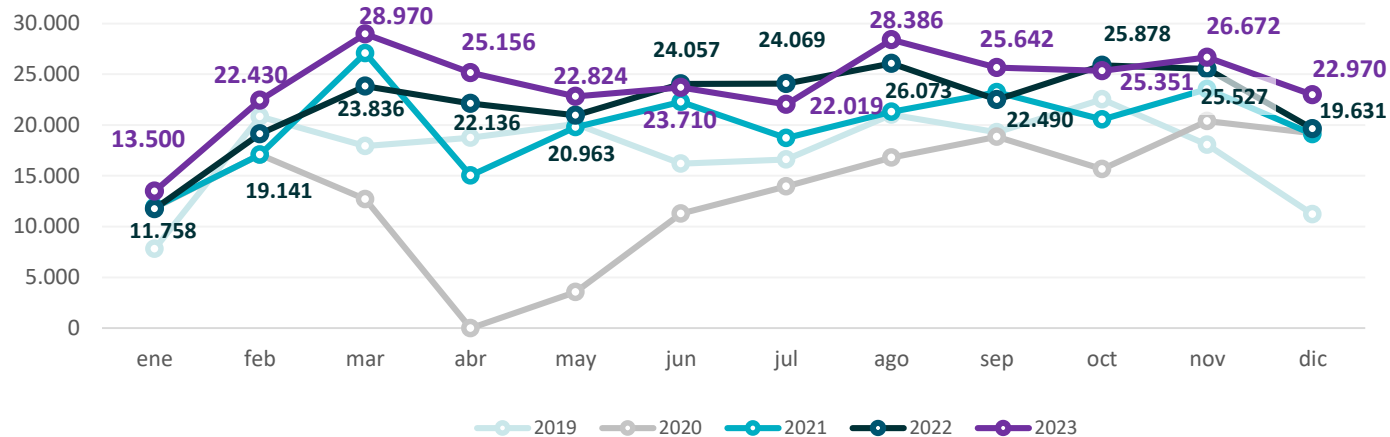
**Cuadro 22. Provincia de Buenos Aires. Producción de vehículos utilitarios**  
**Período diciembre 2021 – diciembre 2023. En unidades y variaciones porcentuales**

Mes/año	Unidades		Variación (en %)	
	Mensual	Acumulado	Interanual	Acumulada
<b>dic-21</b>	19.109	239.607	-0,4	48,5
<b>ene-22</b>	11.758	11.758	-1,3	-1,3
<b>feb-22</b>	19.141	30.899	12,2	6,6
<b>mar-22</b>	23.836	54.735	-12,0	-2,4
<b>abr-22</b>	22.136	76.871	47,2	8,1
<b>may-22</b>	20.963	97.834	5,9	7,6
<b>jun-22</b>	24.057	121.891	8,0	7,7
<b>jul-22</b>	24.069	145.960	28,6	10,7
<b>ago-22</b>	26.073	172.033	22,3	12,3
<b>sep-22</b>	22.490	194.523	-3,1	10,3
<b>oct-22</b>	25.878	220.401	26,0	11,9
<b>nov-22</b>	25.527	245.928	8,4	11,5
<b>dic-22</b>	19.631	265.559	2,7	10,8
<b>ene-23</b>	13.500	13.500	14,8	14,8
<b>feb-23</b>	22.430	35.930	17,2	16,3
<b>mar-23</b>	28.970	64.900	21,5	18,6
<b>abr-23</b>	25.156	90.056	13,6	17,2
<b>may-23</b>	22.824	112.880	8,9	15,4
<b>jun-23</b>	23.710	136.590	-1,4	12,1
<b>jul-23</b>	22.019	158.609	-8,5	8,7
<b>ago-23</b>	28.386	186.995	8,9	8,7
<b>sep-23</b>	25.642	212.637	14,0	9,3
<b>oct-23</b>	25.351	237.988	-2,0	8,0
<b>nov-23</b>	26.672	264.660	4,5	7,6
<b>dic-23</b>	<b>22.970</b>	<b>287.630</b>	<b>17,0</b>	<b>8,3</b>

Elaboración: Dirección Provincial de Estadística en base a datos de ADEFA

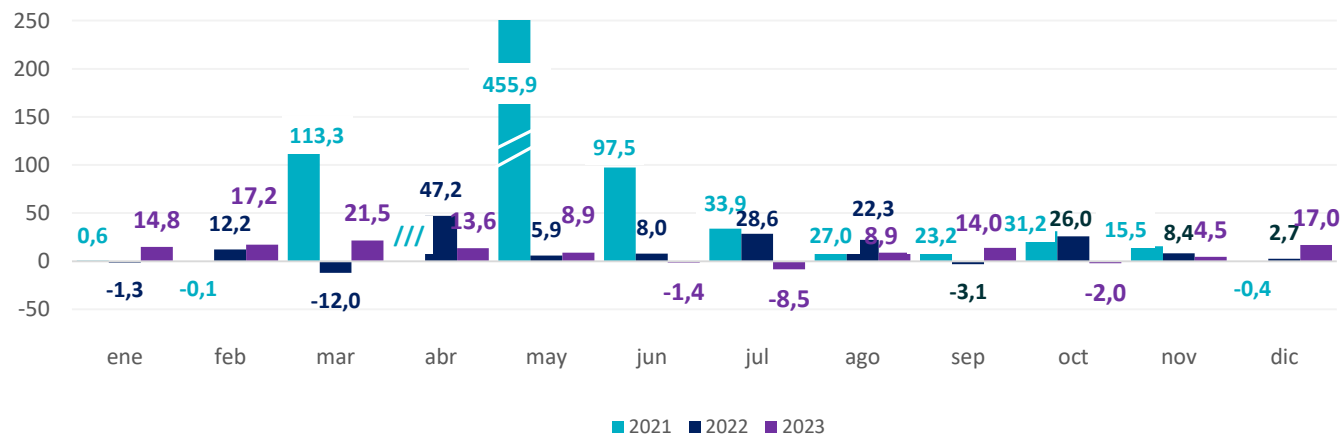
# Producción de vehículos utilitarios

**Gráfico 45. Provincia de Buenos Aires. Producción de vehículos utilitarios**  
Período enero 2019 – diciembre 2023. En unidades



Elaboración: Dirección Provincial de Estadística en base a datos de ADEFA.

**Gráfico 46. Provincia de Buenos Aires. Producción de vehículos utilitarios**  
Período enero 2021 – diciembre 2023. Variación porcentual interanual



Elaboración: Dirección Provincial de Estadística en base a datos de ADEFA.

# Producción de vehículos automóviles

La producción de vehículos automóviles **se incrementó** en diciembre un **11,8% respecto de diciembre 2022**, a través de la producción de **5.659 unidades**.

En el **año 2023** se produjeron **103.859 unidades** de vehículos, lo que constituyó un **aumento de 19,6%** respecto del año anterior.

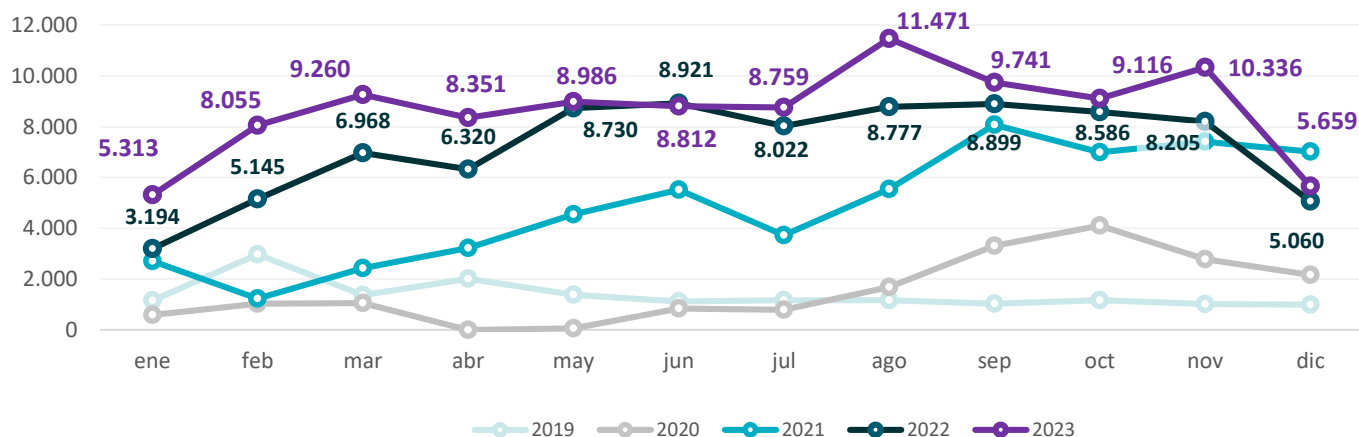
**Cuadro 23. Provincia de Buenos Aires. Producción de vehículos automóviles**  
**Período diciembre 2021 – diciembre 2023. En unidades y variaciones porcentuales**

Mes/año	Unidades		Variación (en %)	
	Mensual	Acumulado	Interanual	Acumulada
<b>dic-21</b>	7.015	58.387	224,6	217,6
<b>ene-22</b>	3.194	3.194	18,0	18,0
<b>feb-22</b>	5.145	8.339	318,6	111,9
<b>mar-22</b>	6.968	15.307	187,3	140,7
<b>abr-22</b>	6.320	21.627	96,1	125,7
<b>may-22</b>	8.730	30.357	92,1	114,9
<b>jun-22</b>	8.921	39.278	61,7	100,0
<b>jul-22</b>	8.022	47.300	115,6	102,4
<b>ago-22</b>	8.777	56.077	58,5	94,0
<b>sep-22</b>	8.899	64.976	10,2	75,7
<b>oct-22</b>	8.586	73.562	22,8	67,3
<b>nov-22</b>	8.205	81.767	10,8	59,2
<b>dic-22</b>	5.060	86.827	-27,9	48,7
<b>ene-23</b>	5.313	5.313	66,3	66,3
<b>feb-23</b>	8.055	13.368	56,6	60,3
<b>mar-23</b>	9.260	22.628	32,9	47,8
<b>abr-23</b>	8.351	30.979	32,1	43,2
<b>may-23</b>	8.986	39.965	2,9	31,7
<b>jun-23</b>	8.812	48.777	-1,2	24,2
<b>jul-23</b>	8.759	57.536	9,2	21,6
<b>ago-23</b>	11.471	69.007	30,7	23,1
<b>sep-23</b>	9.741	78.748	9,5	21,2
<b>oct-23</b>	9.116	87.864	6,2	19,4
<b>nov-23</b>	10.336	98.200	26,0	20,1
<b>dic-23</b>	<b>5.659</b>	<b>103.859</b>	<b>11,8</b>	<b>19,6</b>

Elaboración: Dirección Provincial de Estadística en base a datos de ADEFA.

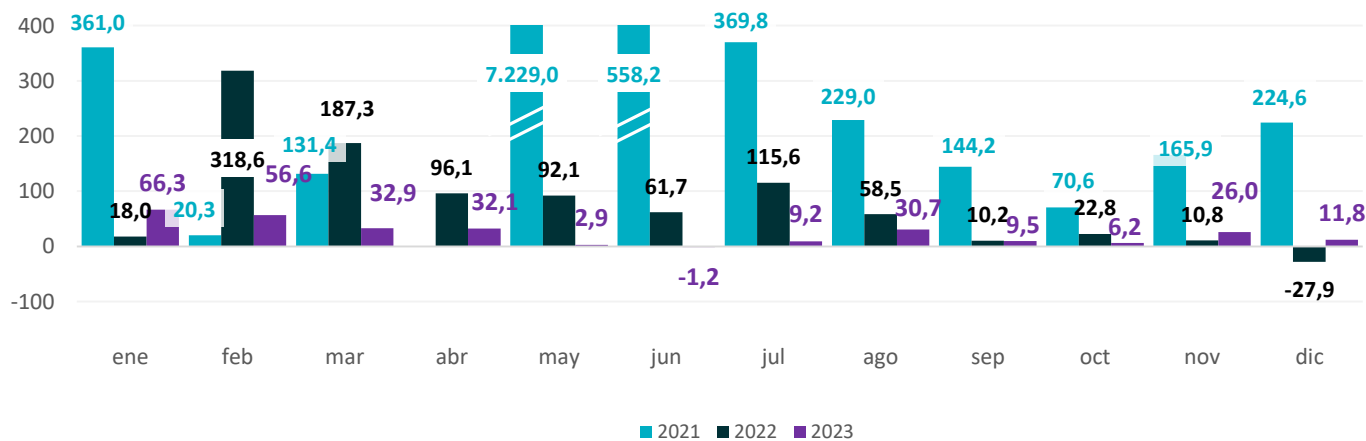
# Producción de vehículos automóviles

**Gráfico 47. Provincia de Buenos Aires. Producción de vehículos automóviles**  
Período enero 2019 – diciembre 2023. En unidades



Elaboración: Dirección Provincial de Estadística en base a datos de ADEFA.

**Gráfico 48. Provincia de Buenos Aires. Producción de vehículos automóviles**  
Período enero 2021 – diciembre 2023. Variación porcentual interanual



Elaboración: Dirección Provincial de Estadística en base a datos de ADEFA.

# Gasoil común. Producción

La producción bonaerense de gasoil común del mes de **noviembre** alcanzó **432.174 m<sup>3</sup>** lo que significó una **disminución de 12,1%** respecto del mismo mes del año 2022.

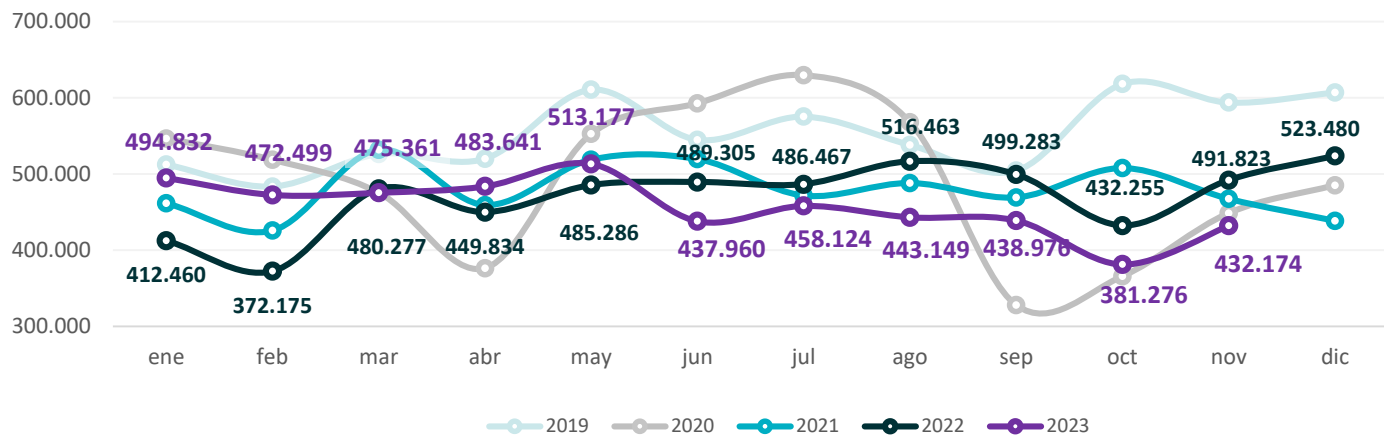
Durante el **período enero-noviembre** se produjeron en la Provincia **5.031.168 m<sup>3</sup>** de gasoil común lo que implicó una **caída interanual de 1,7%**.

**Cuadro 24. Provincia de Buenos Aires. Producción de gasoil común**  
**Período noviembre 2021 – noviembre 2023. En metros cúbicos y variaciones porcentuales**

Mes/año	m <sup>3</sup>		Variación (en %)	
	Mensual	Acumulado	Interanual	Acumulada
nov-21	467.207	5.319.494	4,2	-1,5
dic-21	438.356	5.757.850	-9,7	-2,2
ene-22	412.460	412.460	-10,6	-10,6
feb-22	372.175	784.635	-12,6	-11,6
mar-22	480.277	1.264.912	-9,7	-10,9
abr-22	449.834	1.714.745	-2,0	-8,7
may-22	485.286	2.200.031	-6,4	-8,2
jun-22	489.305	2.689.336	-5,8	-7,8
jul-22	486.467	3.175.803	3,2	-6,3
ago-22	516.463	3.692.266	5,8	-4,7
sep-22	499.283	4.191.549	6,4	-3,5
oct-22	432.255	4.623.804	-14,8	-4,7
nov-22	491.823	5.115.628	5,3	-3,8
dic-22	523.480	5.639.107	19,4	-2,1
ene-23	494.832	494.832	20,0	20,0
feb-23	472.499	967.331	27,0	23,3
mar-23	475.361	1.442.692	-1,0	14,1
abr-23	483.641	1.926.332	7,5	12,3
may-23	513.177	2.439.510	5,7	10,9
jun-23	437.960	2.877.469	-10,5	7,0
jul-23	458.124	3.335.593	-5,8	5,0
ago-23	443.149	3.778.742	-14,2	2,3
sep-23	438.976	4.217.718	-12,1	0,6
oct-23	381.276	4.598.994	-11,8	-0,5
nov-23	<b>432.174</b>	<b>5.031.168</b>	<b>-12,1</b>	<b>-1,7</b>

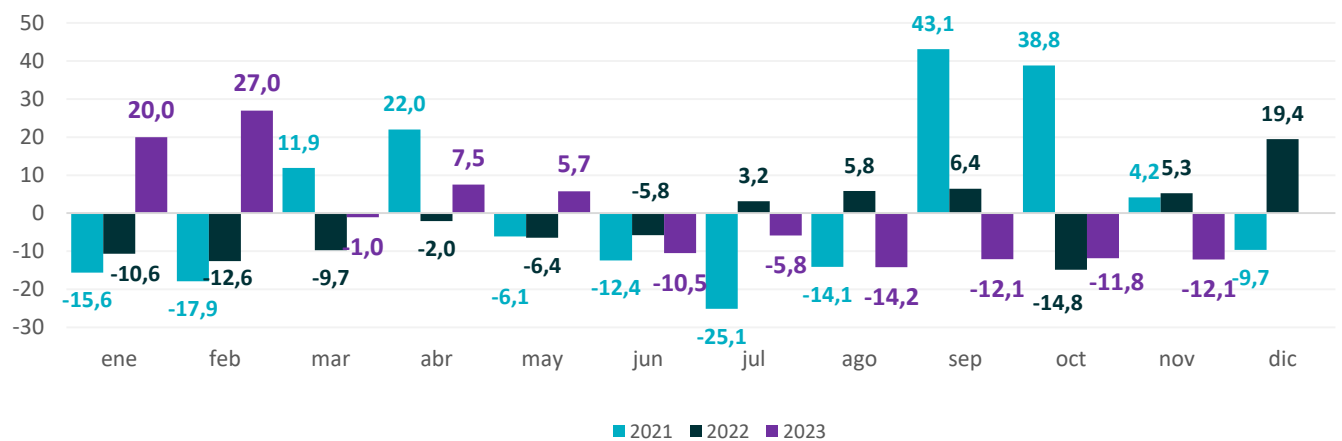
Elaboración: Dirección Provincial de Estadística en base a datos de Secretaría de Energía de la Nación

**Gráfico 49. Provincia de Buenos Aires. Producción de gasoil común**  
Período enero 2019 – noviembre 2023. En metros cúbicos



Elaboración: Dirección Provincial de Estadística en base a datos de Secretaría de Energía de la Nación

**Gráfico 50. Provincia de Buenos Aires. Producción de gasoil común**  
Período enero 2021 – noviembre 2023. Variación porcentual interanual



Elaboración: Dirección Provincial de Estadística en base a datos de Secretaría de Energía de la Nación



# Gasoil ultra. Producción

En el mes de **noviembre** se produjeron en la provincia de Buenos Aires **284.388 m<sup>3</sup>** de gasoil ultra, lo que implicó una **suba de 21,5%** interanual.

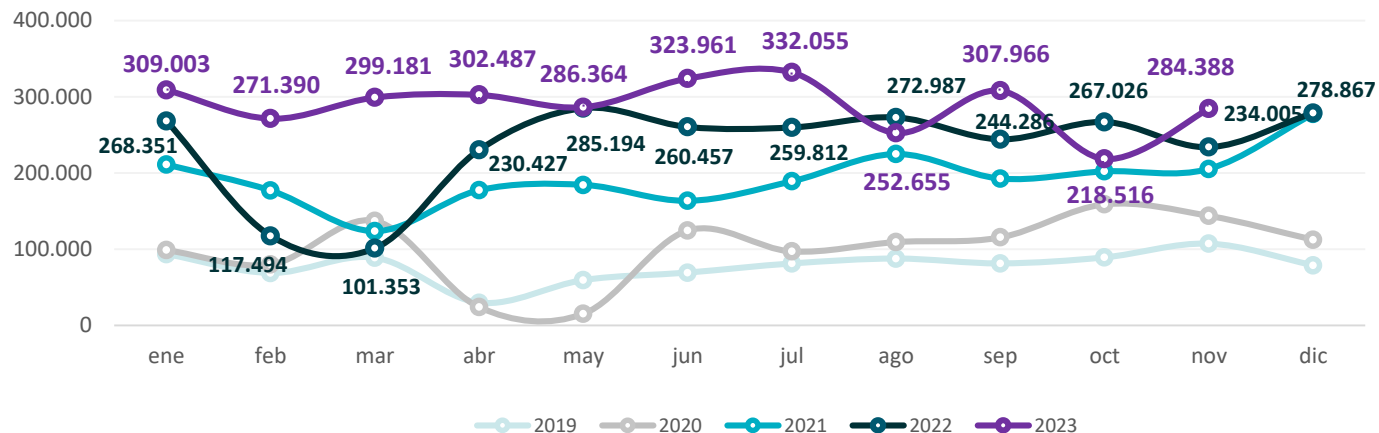
En **términos acumulados** al mes de noviembre se produjeron en la Provincia **3.187.965 m<sup>3</sup>** de gasoil ultra lo que se tradujo en una **suba interanual de 25,4%**.

**Cuadro 25. Provincia de Buenos Aires. Producción de gasoil ultra**  
**Período noviembre 2021 – noviembre 2023. En metros cúbicos y variaciones porcentuales**

Mes/año	m3		Variación (en %)	
	Mensual	Acumulado	Interanual	Acumulada
<b>nov-21</b>	205.319	2.049.929	42,8	85,6
<b>dic-21</b>	277.400	2.327.329	146,7	91,3
<b>ene-22</b>	268.351	268.351	27,2	27,2
<b>feb-22</b>	117.494	385.845	-33,6	-0,5
<b>mar-22</b>	101.353	487.198	-18,0	-4,7
<b>abr-22</b>	230.427	717.625	30,0	4,2
<b>may-22</b>	285.194	1.002.819	54,7	14,9
<b>jun-22</b>	260.457	1.263.276	59,5	21,9
<b>jul-22</b>	259.812	1.523.088	37,5	24,3
<b>ago-22</b>	272.987	1.796.075	21,5	23,9
<b>sep-22</b>	244.286	2.040.361	26,9	24,2
<b>oct-22</b>	267.026	2.307.387	32,2	25,1
<b>nov-22</b>	234.005	2.541.392	14,0	24,0
<b>dic-22</b>	278.867	2.820.259	0,5	21,2
<b>ene-23</b>	309.003	309.003	15,1	15,1
<b>feb-23</b>	271.390	580.392	131,0	50,4
<b>mar-23</b>	299.181	879.573	195,2	80,5
<b>abr-23</b>	302.487	1.182.060	31,3	64,7
<b>may-23</b>	286.364	1.468.424	0,4	46,4
<b>jun-23</b>	323.961	1.792.385	24,4	41,9
<b>jul-23</b>	332.055	2.124.440	27,8	39,5
<b>ago-23</b>	252.655	2.377.095	-7,4	32,3
<b>sep-23</b>	307.966	2.685.061	26,1	31,6
<b>oct-23</b>	218.516	2.903.577	-18,2	25,8
<b>nov-23</b>	<b>284.388</b>	<b>3.187.965</b>	<b>21,5</b>	<b>25,4</b>

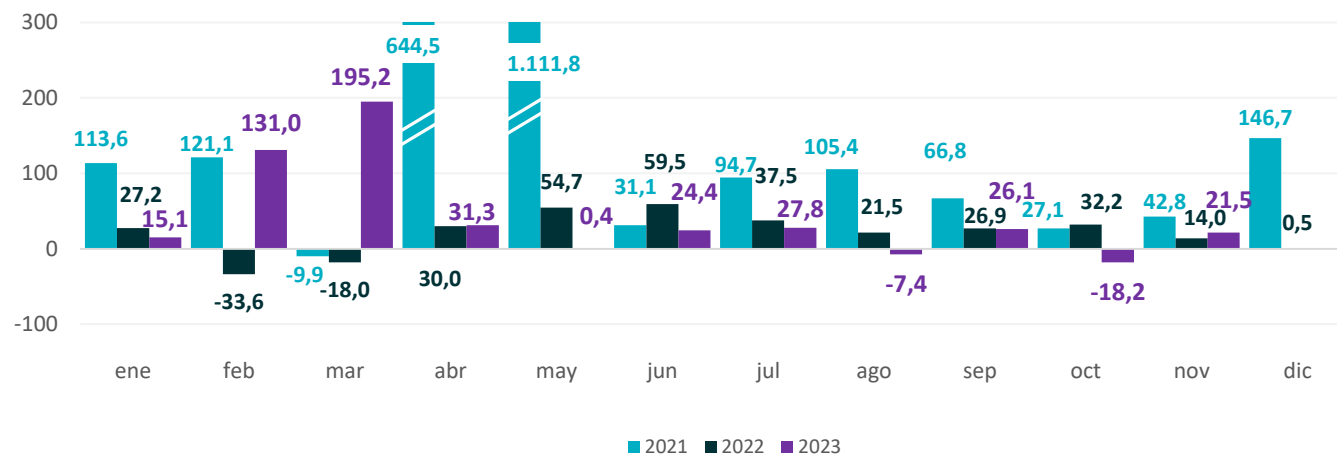
Elaboración: Dirección Provincial de Estadística en base a datos de Secretaría de Energía de la Nación

**Gráfico 51. Provincia de Buenos Aires. Producción de gasoil ultra**  
**Período enero 2019 – noviembre 2023. En metros cúbicos**



Elaboración: Dirección Provincial de Estadística en base a datos de Secretaría de Energía de la Nación

**Gráfico 52. Provincia de Buenos Aires. Producción de gasoil ultra**  
**Período enero 2021 – noviembre 2023. Variación porcentual interanual**



Elaboración: Dirección Provincial de Estadística en base a datos de Secretaría de Energía de la Nación

# Nafta súper. Producción

Durante **noviembre** el volumen producido de nafta súper en la provincia de Buenos Aires fue de **428.313 m<sup>3</sup>**. Este volumen marcó una **suba** de **0,4%** respecto al del mismo mes del año 2022.

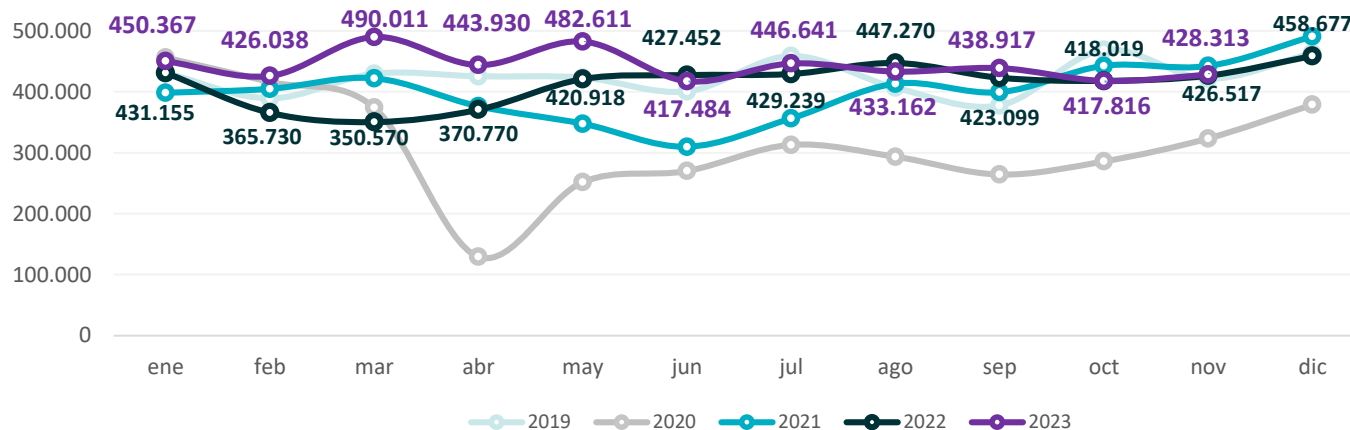
En términos **acumulados**, la variación interanual fue **positiva en 8,1%**, habiendo totalizado en el periodo enero-noviembre **4.875.290 m<sup>3</sup>** elaborados.

**Cuadro 26. Provincia de Buenos Aires. Producción de nafta súper**  
**Período noviembre 2021 – noviembre 2023. En metros cúbicos y variaciones porcentuales**

Mes/año	m <sup>3</sup>		Variación (en %)	
	Mensual	Acumulado	Interanual	Acumulada
<b>nov-21</b>	442.350	4.312.419	36,8	27,7
<b>dic-21</b>	490.815	4.803.235	29,6	27,9
<b>ene-22</b>	431.155	431.155	8,3	8,3
<b>feb-22</b>	365.730	796.885	-9,6	-0,8
<b>mar-22</b>	350.570	1.147.455	-17,0	-6,3
<b>abr-22</b>	370.770	1.518.225	-1,4	-5,2
<b>may-22</b>	420.918	1.939.143	21,1	-0,5
<b>jun-22</b>	427.452	2.366.594	38,0	4,8
<b>jul-22</b>	429.239	2.795.834	20,5	6,9
<b>ago-22</b>	447.270	3.243.104	8,2	7,1
<b>sep-22</b>	423.099	3.666.203	6,0	7,0
<b>oct-22</b>	418.019	4.084.222	-5,6	5,5
<b>nov-22</b>	426.517	4.510.739	-3,6	4,6
<b>dic-22</b>	458.677	4.969.416	-6,5	3,5
<b>ene-23</b>	450.367	450.367	4,5	4,5
<b>feb-23</b>	426.038	876.405	16,5	10,0
<b>mar-23</b>	490.011	1.366.416	39,8	19,1
<b>abr-23</b>	443.930	1.810.346	19,7	19,2
<b>may-23</b>	482.611	2.292.957	14,7	18,2
<b>jun-23</b>	417.484	2.710.441	-2,3	14,5
<b>jul-23</b>	446.641	3.157.082	4,1	12,9
<b>ago-23</b>	433.162	3.590.244	-3,2	10,7
<b>sep-23</b>	438.917	4.029.161	3,7	9,9
<b>oct-23</b>	417.816	4.446.977	0,0	8,9
<b>nov-23</b>	<b>428.313</b>	<b>4.875.290</b>	<b>0,4</b>	<b>8,1</b>

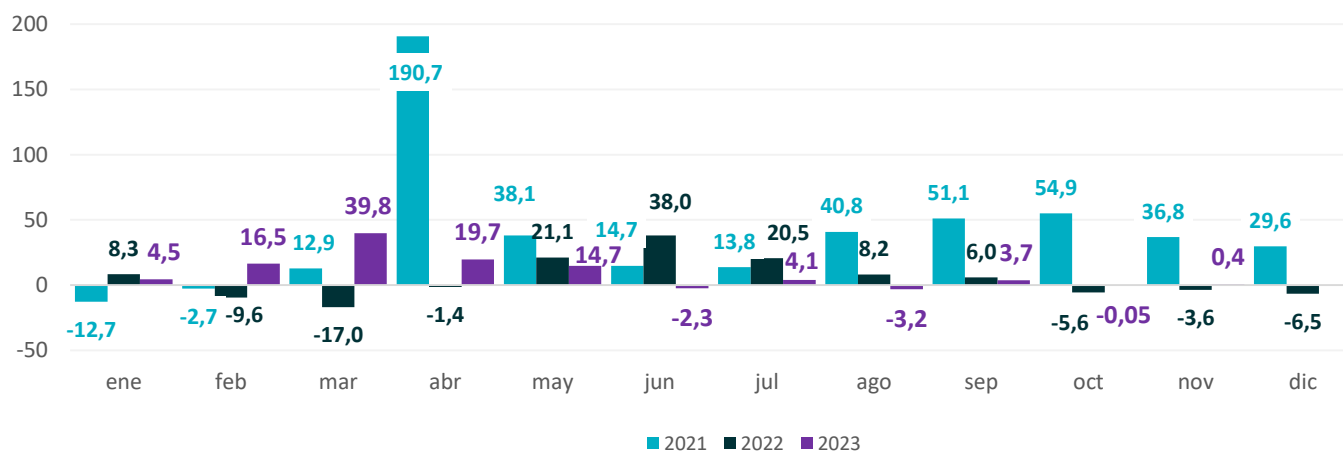
Elaboración: Dirección Provincial de Estadística en base a datos de Secretaría de Energía de la Nación

**Gráfico 53. Provincia de Buenos Aires. Producción de nafta súper**  
**Período enero 2019 – noviembre 2023. En metros cúbicos**



Elaboración: Dirección Provincial de Estadística en base a datos de Secretaría de Energía de la Nación

**Gráfico 54. Provincia de Buenos Aires. Producción de nafta súper**  
**Período enero 2021 – noviembre 2023. Variación porcentual interanual**



Elaboración: Dirección Provincial de Estadística en base a datos de Secretaría de Energía de la Nación

# Nafta ultra. Producción

En **noviembre** de este año se produjeron en la provincia de Buenos Aires **115.594 m<sup>3</sup>** de nafta ultra, lo cual significó un **aumento interanual de 8,4%**.

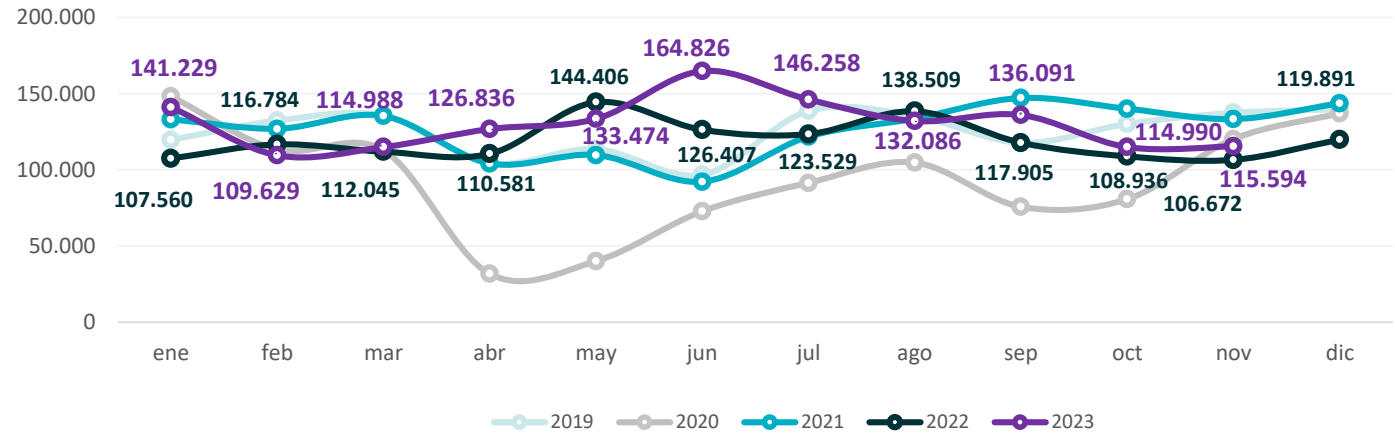
En estos **once meses de 2023**, el total de la producción fue de **1.436.003 m<sup>3</sup>**, lo cual implicó un **aumento de 9,3%** respecto del mismo período del año previo.

**Cuadro 27. Provincia de Buenos Aires. Producción de nafta ultra**  
**Período noviembre 2021 – noviembre 2023. En metros cúbicos y variaciones porcentuales**

Mes/año	m3		Variación (en %)	
	Mensual	Acumulado	Interanual	Acumulada
<b>nov-21</b>	133.302	1.377.552	10,9	38,9
<b>dic-21</b>	143.704	1.521.256	4,8	34,8
<b>ene-22</b>	107.560	107.560	-19,2	-19,2
<b>feb-22</b>	116.784	224.344	-8,0	-13,8
<b>mar-22</b>	112.045	336.390	-17,2	-14,9
<b>abr-22</b>	110.581	446.971	6,1	-10,6
<b>may-22</b>	144.406	591.377	31,6	-3,0
<b>jun-22</b>	126.407	717.783	37,1	2,3
<b>jul-22</b>	123.529	841.312	1,4	2,2
<b>ago-22</b>	138.509	979.822	3,7	2,4
<b>sep-22</b>	117.905	1.097.727	-19,9	-0,6
<b>oct-22</b>	108.936	1.206.663	-22,3	-3,0
<b>nov-22</b>	106.672	1.313.335	-20,0	-4,7
<b>dic-22</b>	119.891	1.433.226	-16,6	-5,8
<b>ene-23</b>	141.229	141.229	31,3	31,3
<b>feb-23</b>	109.629	250.858	-6,1	11,8
<b>mar-23</b>	114.988	365.846	2,6	8,8
<b>abr-23</b>	126.836	492.682	14,7	10,2
<b>may-23</b>	133.474	626.156	-7,6	5,9
<b>jun-23</b>	164.826	790.983	30,4	10,2
<b>jul-23</b>	146.258	937.241	18,4	11,4
<b>ago-23</b>	132.086	1.069.327	-4,6	9,1
<b>sep-23</b>	136.091	1.205.418	15,4	9,8
<b>oct-23</b>	114.990	1.320.409	5,6	9,4
<b>nov-23</b>	<b>115.594</b>	<b>1.436.003</b>	<b>8,4</b>	<b>9,3</b>

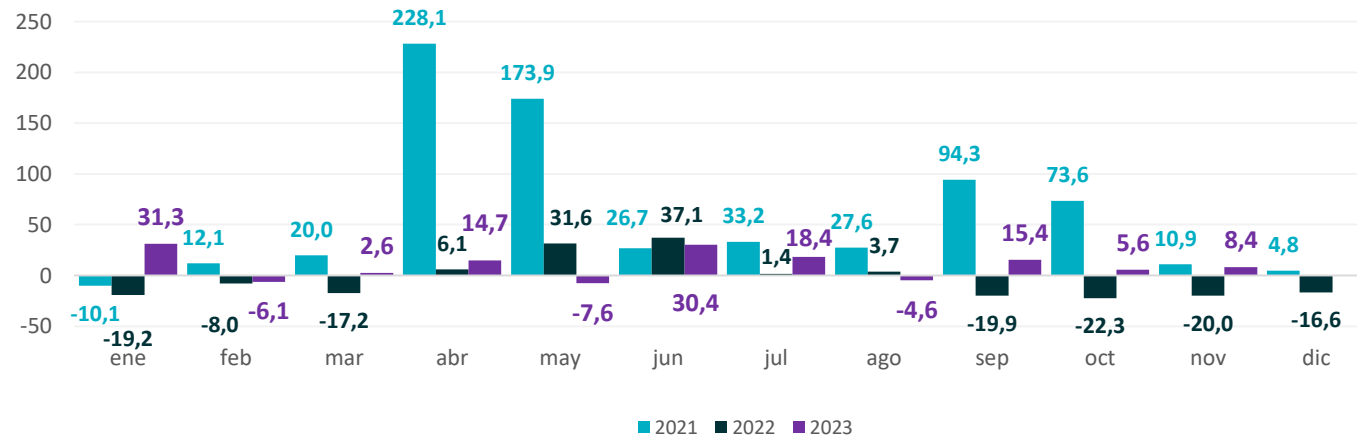
Elaboración: Dirección Provincial de Estadística en base a datos de Secretaría de Energía de la Nación

**Gráfico 55. Provincia de Buenos Aires. Producción de nafta ultra**  
**Período enero 2019 – noviembre 2023. En metros cúbicos**



Elaboración: Dirección Provincial de Estadística en base a datos de Secretaría de Energía de la Nación

**Gráfico 56. Provincia de Buenos Aires. Producción de nafta ultra**  
**Período enero 2021 – noviembre 2023. Variación porcentual interanual**



Elaboración: Dirección Provincial de Estadística en base a datos de Secretaría de Energía de la Nación

# Asfalto. Producción

La producción de asfalto en la Provincia en el mes de **noviembre** fue de **15.405 m<sup>3</sup>**. Este nivel de producción implicó una suba interanual de **0,9%**.

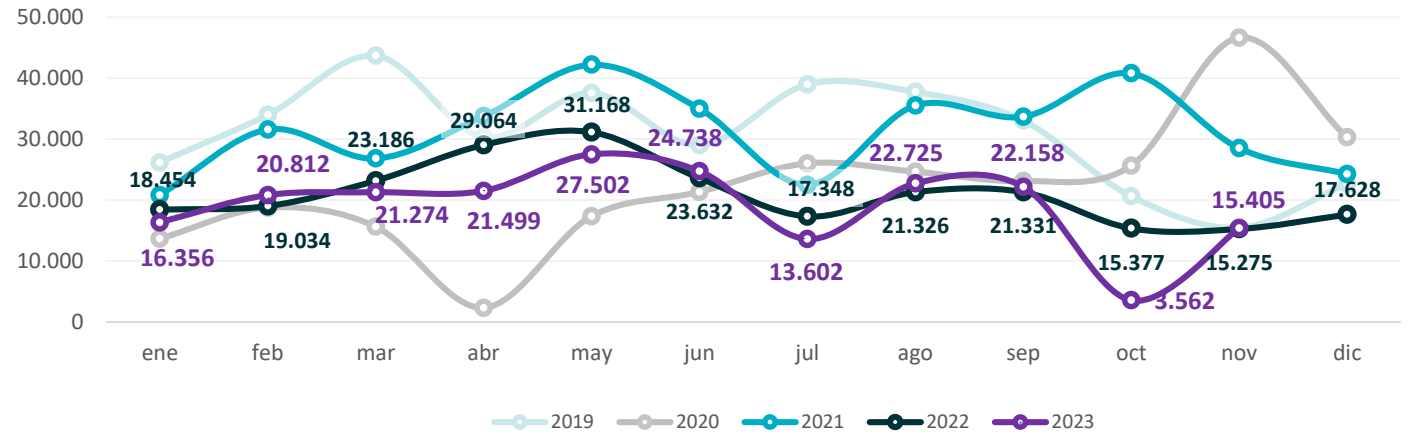
El volumen acumulado en los **once primeros meses** del año ascendió a **209.635 m<sup>3</sup>** lo que significó una **disminución de 10,9%** respecto del mismo período del año anterior.

**Cuadro 28. Provincia de Buenos Aires. Producción de asfalto**  
**Período noviembre 2021 – noviembre 2023. En metros cúbicos y variaciones porcentuales**

Mes/año	m <sup>3</sup>		Variación (en %)	
	Mensual	Acumulado	Interanual	Acumulada
<b>nov-21</b>	28.532	351.331	-38,9	49,4
<b>dic-21</b>	24.297	375.628	-19,8	41,5
<b>ene-22</b>	18.454	18.454	-11,4	-11,4
<b>feb-22</b>	19.034	37.487	39,8	-28,5
<b>mar-22</b>	23.186	60.674	-13,6	-23,4
<b>abr-22</b>	29.064	89.737	14,0	-20,6
<b>may-22</b>	31.168	120.905	26,2	-22,1
<b>jun-22</b>	23.632	144.538	32,5	-24,0
<b>jul-22</b>	17.348	161.886	-22,9	-23,9
<b>ago-22</b>	21.326	183.211	-40,0	-26,2
<b>sep-22</b>	21.331	204.543	-36,7	-27,5
<b>oct-22</b>	15.377	219.920	-62,3	-31,9
<b>nov-22</b>	15.275	235.195	-46,5	-33,1
<b>dic-22</b>	17.628	252.823	-27,4	-32,7
<b>ene-23</b>	16.356	16.356	-11,4	-11,4
<b>feb-23</b>	20.812	37.169	9,3	-0,9
<b>mar-23</b>	21.274	58.443	-8,2	-3,7
<b>abr-23</b>	21.499	79.942	-26,0	-10,9
<b>may-23</b>	27.502	107.444	-11,8	-11,1
<b>jun-23</b>	24.738	132.182	4,7	-8,5
<b>jul-23</b>	13.602	145.784	-21,6	-9,9
<b>ago-23</b>	22.725	168.510	6,6	-8,0
<b>sep-23</b>	22.158	190.667	3,9	-6,8
<b>oct-23</b>	3.562	194.230	-76,8	-11,7
<b>nov-23</b>	<b>15.405</b>	<b>209.635</b>	<b>0,9</b>	<b>-10,9</b>

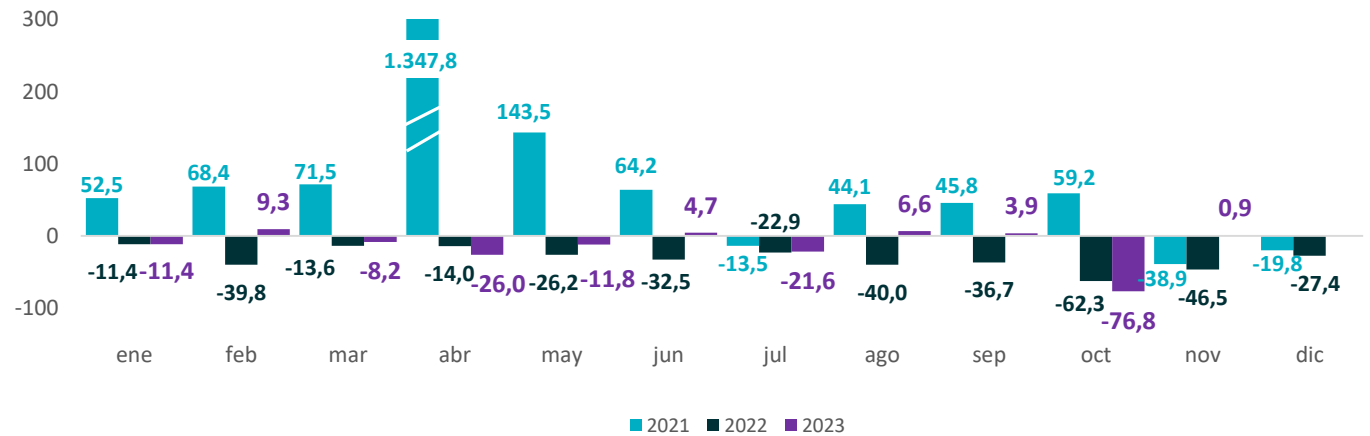
Elaboración: Dirección Provincial de Estadística en base a datos de Secretaría de Energía de la Nación

**Gráfico 57. Provincia de Buenos Aires. Producción de asfalto**  
**Período enero 2019 – noviembre 2023. En metros cúbicos**



Elaboración: Dirección Provincial de Estadística en base a datos de Secretaría de Energía de la Nación

**Gráfico 58. Provincia de Buenos Aires. Producción de asfalto**  
**Período enero 2021 – noviembre 2023. Variación porcentual interanual**



Elaboración: Dirección Provincial de Estadística en base a datos de Secretaría de Energía de la Nación



# Biodiesel. Producción

La producción de biodiesel en la provincia de Buenos Aires en el pasado mes de **noviembre** fue de **10.012 toneladas** y resultó **56,6% inferior** a la del mismo mes de 2022.

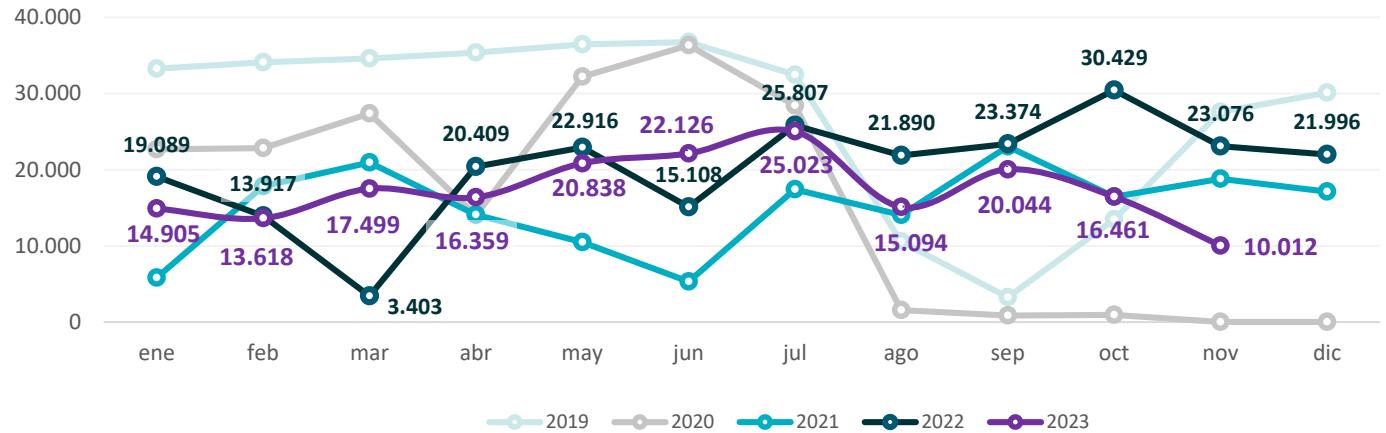
La **producción acumulada** en territorio bonaerense entre enero y noviembre de 2023 totalizó **191.980 toneladas** lo cual significó **una caída de 12,5%** respecto de igual periodo del año previo.

**Cuadro 29. Provincia de Buenos Aires. Producción de biodiesel**  
**Período noviembre 2021 – noviembre 2023. En toneladas y variaciones porcentuales**

Mes/año	Toneladas		Variación (en %)	
	Mensual	Acumulado	Interanual	Acumulada
<b>nov-21</b>	18.798	164.336	///	-12,2
<b>dic-21</b>	17.142	181.478	///	-3,1
<b>ene-22</b>	19.088,65	19.089	227,7	227,7
<b>feb-22</b>	13.917,00	33.006	-21,9	39,6
<b>mar-22</b>	3.403	36.409	-83,8	-18,4
<b>abr-22</b>	20.409	56.817	44,7	-3,2
<b>may-22</b>	22.916	79.733	118,8	15,2
<b>jun-22</b>	15.108	94.841	183,3	27,3
<b>jul-22</b>	25.807	120.648	48,2	31,2
<b>ago-22</b>	21.890	142.537	55,5	34,5
<b>sep-22</b>	23.374	165.912	1,3	28,5
<b>oct-22</b>	30.429	196.340	84,9	34,9
<b>nov-22</b>	23.076	219.416	22,8	33,5
<b>dic-22</b>	21.996	241.412	28,3	33,0
<b>ene-23</b>	14.905	14.905	-21,9	-21,9
<b>feb-23</b>	13.618	28.523	-2,2	-13,6
<b>mar-23</b>	17.499	46.022	414,2	26,4
<b>abr-23</b>	16.359	62.381	-19,8	9,8
<b>may-23</b>	20.838	83.219	-9,1	4,4
<b>jun-23</b>	22.126	105.346	46,5	11,1
<b>jul-23</b>	25.023	130.368	-3,0	8,1
<b>ago-23</b>	15.094	145.462	-31,0	2,1
<b>sep-23</b>	20.044	165.507	-14,2	-0,2
<b>oct-23</b>	16.461	181.968	-45,9	-7,3
<b>nov-23</b>	<b>10.012</b>	<b>191.980</b>	<b>-56,6</b>	<b>-12,5</b>

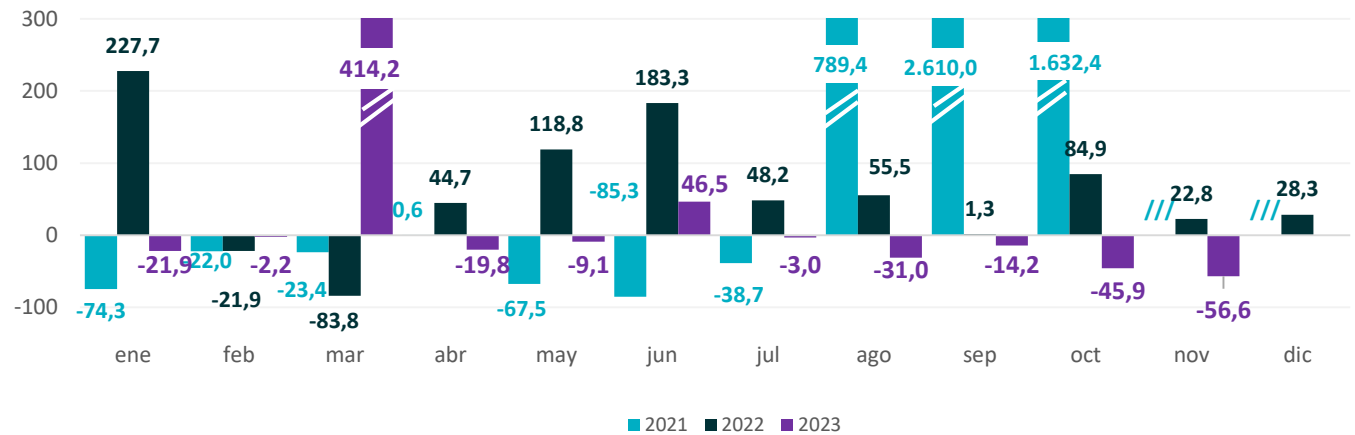
Elaboración: Dirección Provincial de Estadística en base a datos de Secretaría de Energía de la Nación

**Gráfico 58. Provincia de Buenos Aires. Producción de biodiesel**  
**Período enero 2019 – noviembre 2023. En toneladas**



Elaboración: Dirección Provincial de Estadística en base a datos de Secretaría de Energía de la Nación

**Gráfico 59. Provincia de Buenos Aires. Producción de biodiesel**  
**Período enero 2021 – noviembre 2023. Variación porcentual interanual**



Elaboración: Dirección Provincial de Estadística en base a datos de Secretaría de Energía de la Nación

# Demanda eléctrica

En la provincia de Buenos Aires la demanda de energía eléctrica en el mes de **diciembre** ascendió a **4.257 Gwh**.

Este nivel implicó un **descenso de 10,4%** respecto a diciembre de 2022.

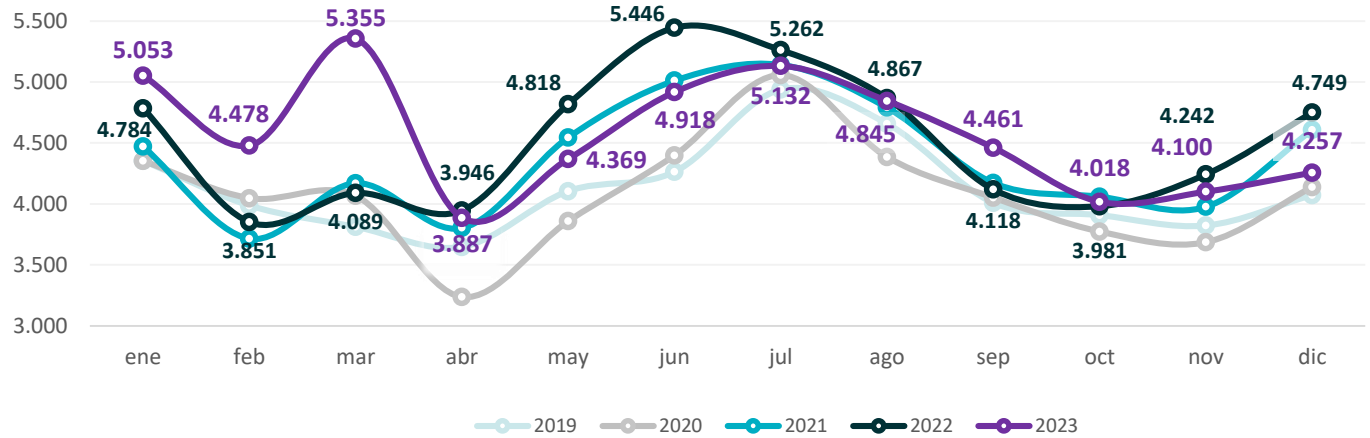
La demanda acumulada **durante el año 2023** fue de **54.872 Gwh** e implicó una **variación interanual positiva de 1,3%**.

**Cuadro 31. Provincia de Buenos Aires. Demanda eléctrica**  
**Período diciembre 2021 – diciembre 2023. En Gwh y variaciones porcentuales**

Mes/año	Gwh		Variación (en %)	
	Mensual	Acumulado	Interanual	Acumulada
<b>dic-21</b>	4.607	52.461	11,3	7,0
<b>ene-22</b>	4.784	4.784	7,0	7,0
<b>feb-22</b>	3.851	8.634	3,7	5,5
<b>mar-22</b>	4.089	12.723	-1,9	3,0
<b>abr-22</b>	3.946	16.669	3,8	3,2
<b>may-22</b>	4.818	21.488	6,0	3,8
<b>jun-22</b>	5.446	26.934	8,7	4,7
<b>jul-22</b>	5.262	32.196	2,4	4,3
<b>ago-22</b>	4.867	37.063	1,6	4,0
<b>sep-22</b>	4.118	41.181	-1,3	3,4
<b>oct-22</b>	3.981	45.162	-1,9	2,9
<b>nov-22</b>	4.242	49.404	6,7	3,2
<b>dic-22</b>	4.749	54.153	3,1	3,2
<b>ene-23</b>	5.053	5.053	5,6	5,6
<b>feb-23</b>	4.478	9.531	16,3	10,4
<b>mar-23</b>	5.355	14.886	31,0	17,0
<b>abr-23</b>	3.887	18.773	-1,5	12,6
<b>may-23</b>	4.369	23.142	-9,3	7,7
<b>jun-23</b>	4.918	28.060	-9,7	4,2
<b>jul-23</b>	5.132	33.192	-2,5	3,1
<b>ago-23</b>	4.845	38.037	-0,4	2,6
<b>sep-23</b>	4.461	42.498	8,3	3,2
<b>oct-23</b>	4.018	46.516	0,9	3,0
<b>nov-23</b>	4.100	50.616	-3,3	2,5
<b>dic-23</b>	<b>4.257</b>	<b>54.872</b>	<b>-10,4</b>	<b>1,3</b>

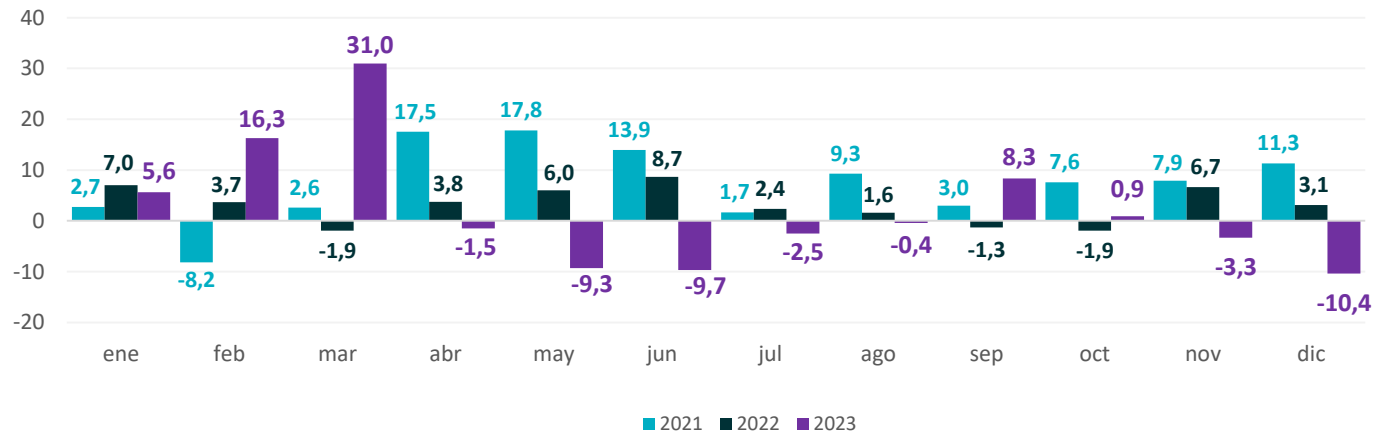
Elaboración: Dirección Provincial de Estadística en base a datos de CAMMESA

**Gráfico 62. Provincia de Buenos Aires. Demanda eléctrica**  
**Período enero 2019 – diciembre 2023. En Gwh**



Elaboración: Dirección Provincial de Estadística en base a datos de CAMESA

**Gráfico 63. Provincia de Buenos Aires. Demanda eléctrica**  
**Período enero 2020 – diciembre 2023. Variación porcentual interanual**



Elaboración: Dirección Provincial de Estadística en base a datos de CAMESA

# Gas entregado a usuarios industriales

En **noviembre**, se entregaron **453,7 millones de m<sup>3</sup> (de 9.300 kcal)** de gas a usuarios industriales en la Provincia, lo que representó una **disminución de 3,3%** respecto a noviembre del año anterior.

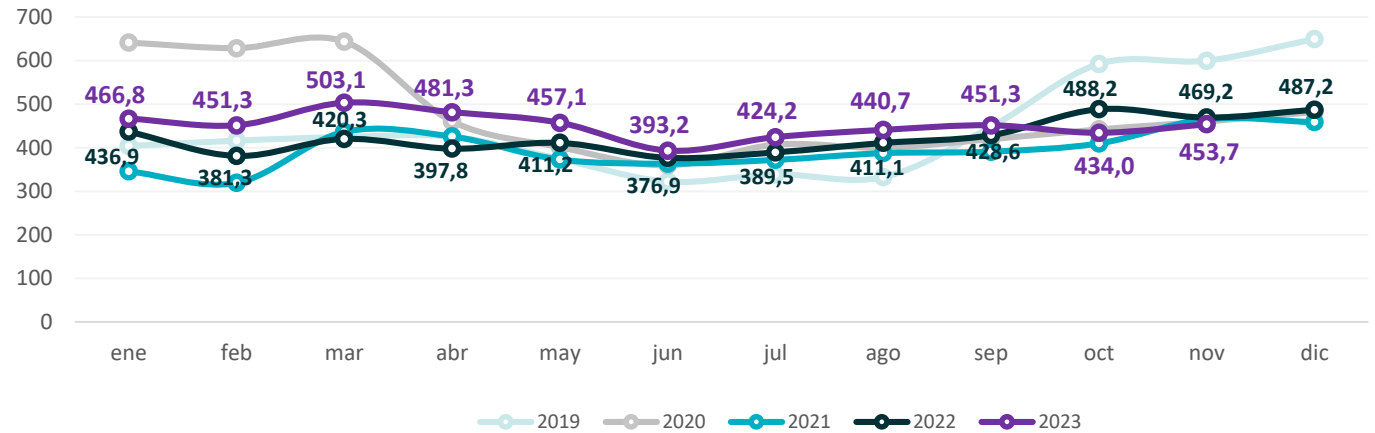
El gas entregado a usuarios industriales bonaerenses entre **enero y noviembre de 2023** totalizó **4.956,4 millones de m<sup>3</sup> (de 9.300 kcal)**. Esto implicó un **aumento interanual de 7,3%**.

**Cuadro 32. Provincia de Buenos Aires. Gas entregado a usuarios industriales**  
**Período nov. 2021 – nov. 2023. En millones de m<sup>3</sup> de 9.300 kcal y variaciones porcentuales**

Mes/año	Millones de m <sup>3</sup> de 9300 kcal		Variación (en %)	
	Mensual	Acumulado	Interanual	Acumulada
<b>nov-21</b>	465,9	4.289,7	1,2	-18,5
<b>dic-21</b>	458,8	4.748,5	-4,8	-17,4
<b>ene-22</b>	436,9	436,9	26,4	26,4
<b>feb-22</b>	381,3	818,2	19,5	23,1
<b>mar-22</b>	420,3	1.238,5	-3,7	12,5
<b>abr-22</b>	397,8	1.636,4	-6,6	7,2
<b>may-22</b>	411,2	2.047,5	10,3	7,8
<b>jun-22</b>	376,9	2.424,5	3,7	7,1
<b>jul-22</b>	389,5	2.814,0	4,7	6,8
<b>ago-22</b>	411,1	3.226,8	6,1	6,7
<b>sep-22</b>	428,6	3.658,4	9,6	7,2
<b>oct-22</b>	488,2	4.148,1	19,1	8,5
<b>nov-22</b>	469,2	4.619,5	0,7	7,7
<b>dic-22</b>	487,2	5.107,8	6,2	7,6
<b>ene-23</b>	466,8	466,8	6,8	6,8
<b>feb-23</b>	451,3	918,1	18,3	12,2
<b>mar-23</b>	503,1	1.421,1	19,7	14,7
<b>abr-23</b>	481,3	1.902,4	21,0	16,3
<b>may-23</b>	457,1	2.359,5	11,2	15,2
<b>jun-23</b>	393,2	2.752,6	4,3	13,5
<b>jul-23</b>	424,2	3.176,7	8,9	12,9
<b>ago-23</b>	440,7	3.617,4	7,2	12,1
<b>sep-23</b>	451,3	4.068,7	5,3	11,2
<b>oct-23</b>	434,0	4.502,7	-11,1	8,5
<b>nov-23</b>	<b>453,7</b>	<b>4.956,4</b>	<b>-3,3</b>	<b>7,3</b>

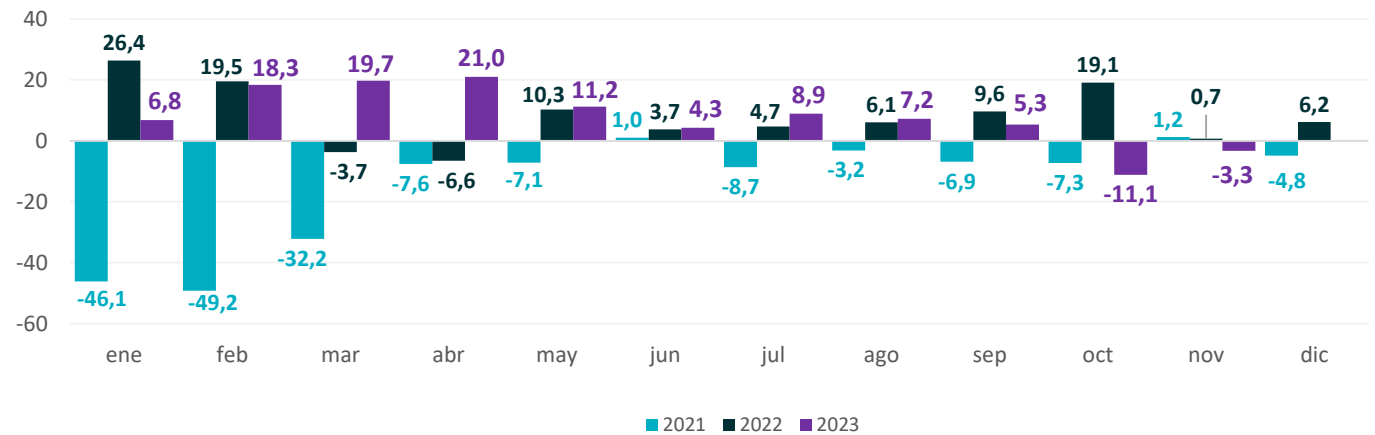
Elaboración: Dirección Provincial de Estadística en base a datos de ENARGAS

**Gráfico 64. Provincia de Buenos Aires. Gas entregado a usuarios industriales**  
**Período enero 2019 – noviembre 2023. En millones de m<sup>3</sup> de 9.300 kcal**



Elaboración: Dirección Provincial de Estadística en base a datos de ENARGAS

**Gráfico 65. Provincia de Buenos Aires. Gas entregado a usuarios industriales**  
**Período enero 2020 – noviembre 2023. Variación porcentual interanual**



Elaboración: Dirección Provincial de Estadística en base a datos de ENARGAS