

# DATOS PRODUCTIVOS DE LA PROVINCIA DE BUENOS AIRES



DATOS DISPONIBLES A  
OCTUBRE 2023

DIRECCIÓN PROVINCIAL DE ESTADÍSTICA

MINISTERIO DE  
HACIENDA Y FINANZAS



GOBIERNO DE LA PROVINCIA DE  
**BUENOS AIRES**

Gobernador  
Axel KICILLOF

Vicegobernadora  
Verónica MAGARIO

Jefe de Gabinete de Ministros  
Martín INSAURRALDE

Ministro de Hacienda y Finanzas  
Pablo LÓPEZ

Subsecretario de Coordinación Económica y Estadística  
Nicolás TODESCA

Director Provincial de Estadística  
Diego RUSANSKY

Director de Estadísticas Económicas  
Daniel BESLER

Directora de Estadísticas Sociales  
Silvia TOMÁS

Director de Planificación, Metodología y Coordinación del SEP  
Federico FERELLA

Este informe fue producido por los equipos de trabajo de:

**Departamento Estadísticas de las Actividades Primarias**

Verónica GÓMEZ BERISSO

**Departamento Estadísticas de las Actividades Secundarias**

Adriana MARTINEZ

**Departamento de Análisis de las Estadísticas Económicas**

Roberto SIMIAND

**Departamento de Relaciones Institucionales**

Trinidad M. PAGELLA

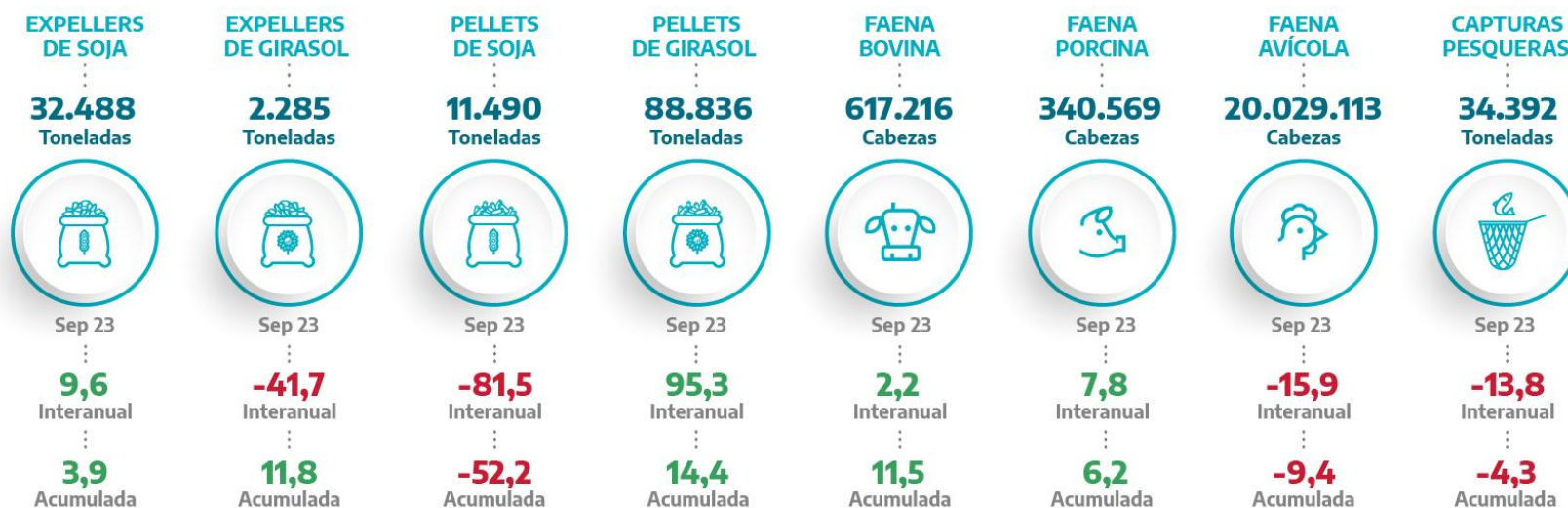
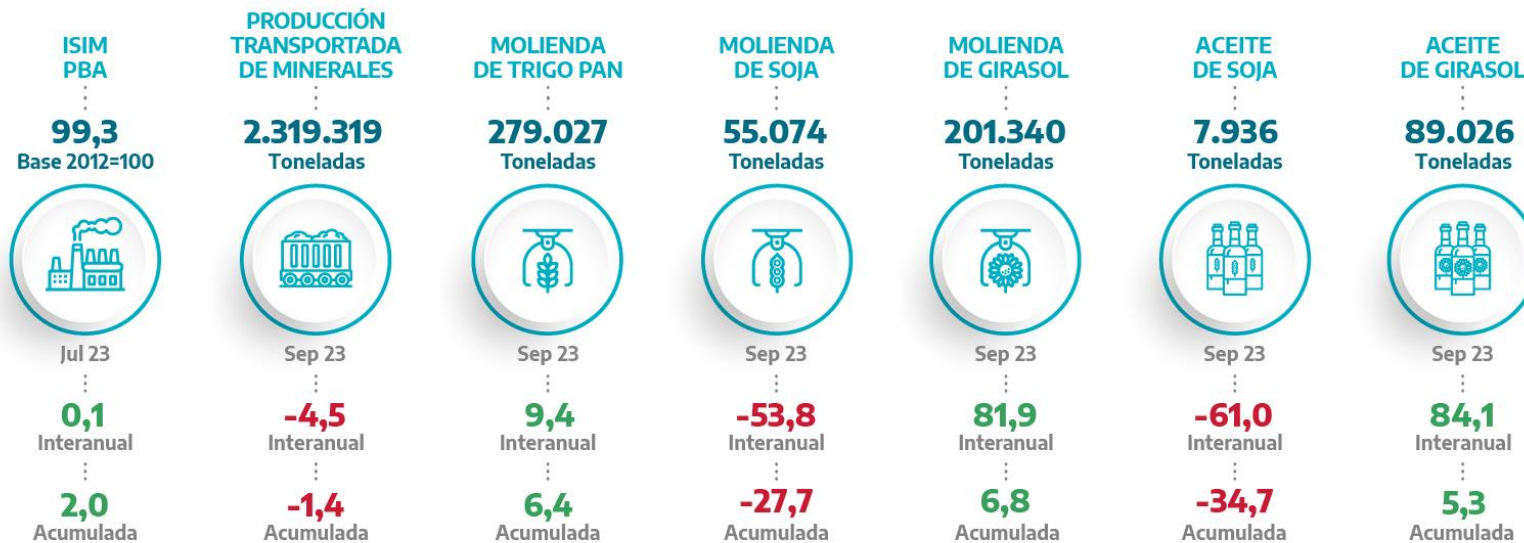
DATOS PRODUCTIVOS  
DE LA PROVINCIA DE BUENOS AIRES  
Publicado en OCTUBRE de 2023.

Signos convencionales:

- Cero absoluto
- 0 Cero por redondeo
- /// Dato que no corresponde presentar
- ... Dato no disponible a la fecha de presentación de los resultados
- s Dato confidencial por aplicación de las reglas del secreto estadístico

# DATOS PRODUCTIVOS DE LA PROVINCIA DE BUENOS AIRES. Resumen (parte I)

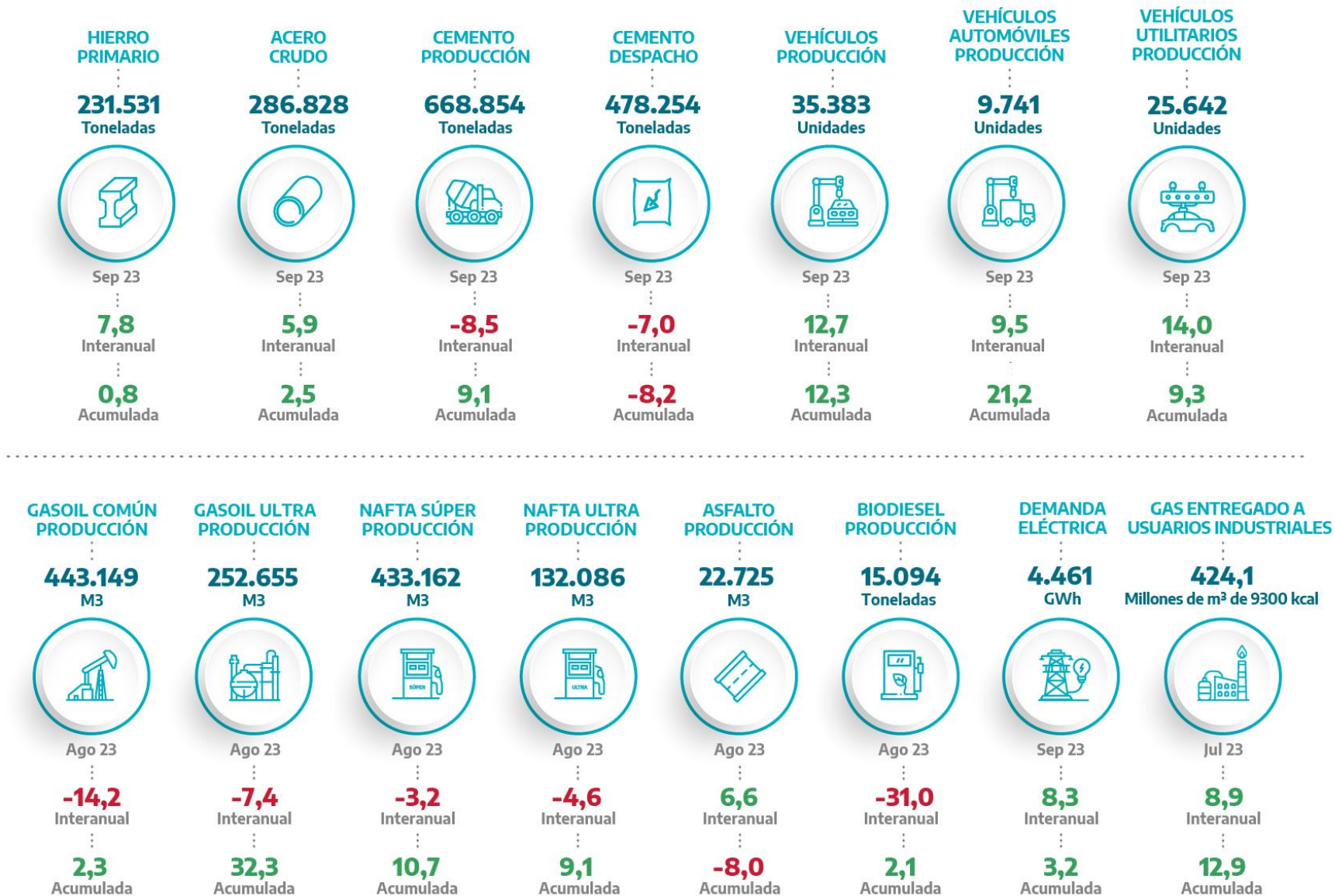
Último dato disponible al 25 de octubre de 2023, variación porcentual interanual y acumulada.



Elaboración: Dirección Provincial de Estadística.

# DATOS PRODUCTIVOS DE LA PROVINCIA DE BUENOS AIRES. Resumen (parte II)

Último dato disponible al 25 de octubre de 2023, variación porcentual interanual y acumulada.



Elaboración: Dirección Provincial de Estadística.

En julio, el ISIM-PBA se mantuvo en un nivel similar a igual mes del año anterior, mostrando una suba de 0,1%. Mientras que acumuló una suba de 2,0% en los siete primeros meses de 2023.

Con respecto al mes de junio, el índice desestacionalizado registró una caída de 0,6%.

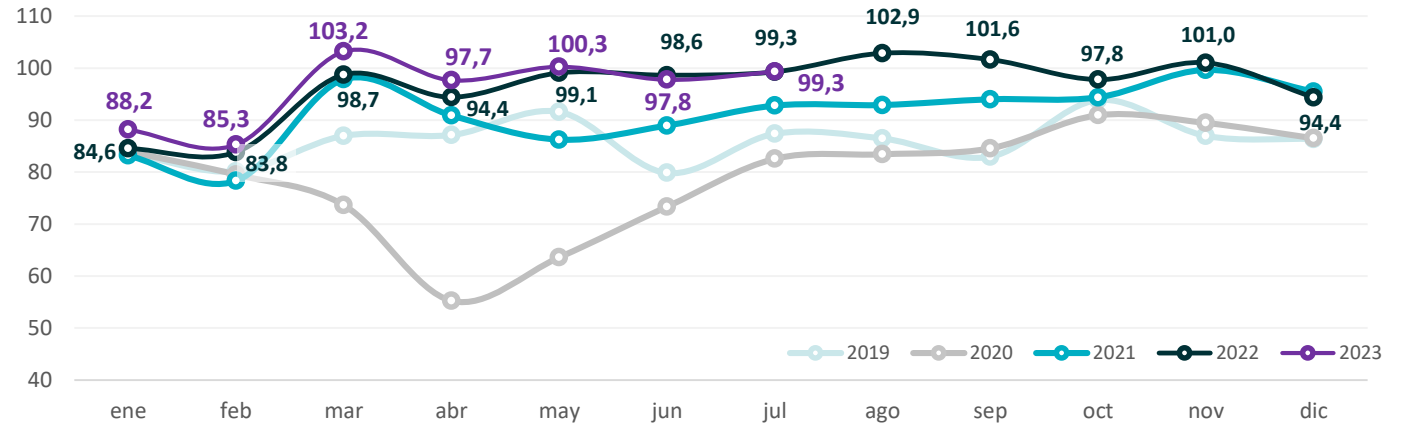
**Cuadro 1. ISIM-PBA. Nivel general**  
**Período julio 2021 – julio 2023 (\*) (\*\*). Índice base 2012=100 y variaciones**

Mes/año	ISIM-PBA	ISIM-PBA Desestac.	Variación (en %)		
			Mes anterior (desestac.)	Igual mes año anterior	Acumulado respecto a igual acumulado año anterior
jul-21	92,8	90,7	-0,7	12,4	20,8
ago-21	92,9	91,0	0,3	11,4	19,4
sep-21	94,0	91,1	0,2	11,2	18,4
oct-21	94,4	91,1	0,0	3,8	16,7
nov-21	99,6	94,9	4,1	11,4	16,1
dic-21	95,4	93,5	-1,4	10,3	15,6
ene-22	84,6	92,1	-1,6	1,7	1,7
feb-22	83,8	92,7	0,7	7,0	4,3
mar-22	98,7	94,7	2,1	0,9	3,0
abr-22	94,4	95,6	0,9	3,9	3,2
may-22	99,1	100,6	5,2	14,9	5,5
jun-22	98,6	100,0	-0,5	10,9	6,4
jul-22	99,3	98,6	-1,4	7,0	6,5
ago-22	102,9	99,3	0,7	10,7	7,1
sep-22	101,6	98,5	-0,8	8,1	7,2
oct-22	97,8	94,4	-4,1	3,6	6,8
nov-22	101,0	96,6	2,3	1,4	6,3
dic-22	94,4	94,3	-2,4	-1,1	5,6
ene-23	88,2	94,7	0,4	4,3	4,3
feb-23	85,3	94,4	-0,3	1,7	3,0
mar-23	103,2	97,9	3,7	4,5	3,6
abr-23	97,7	101,1	3,2	3,5	3,5
may-23	100,3	100,0	-1,0	1,2	3,0
jun-23	97,8	98,8	-1,2	-0,9	2,3
jul-23	99,3	98,2	-0,6	0,1	2,0

(\*) Último mes dato preliminar. (\*\*) Meses de 2022 y de 2023 datos provisorios. Las estimaciones han sido revisadas motivo por el cual los resultados pueden diferir de publicaciones anteriores.

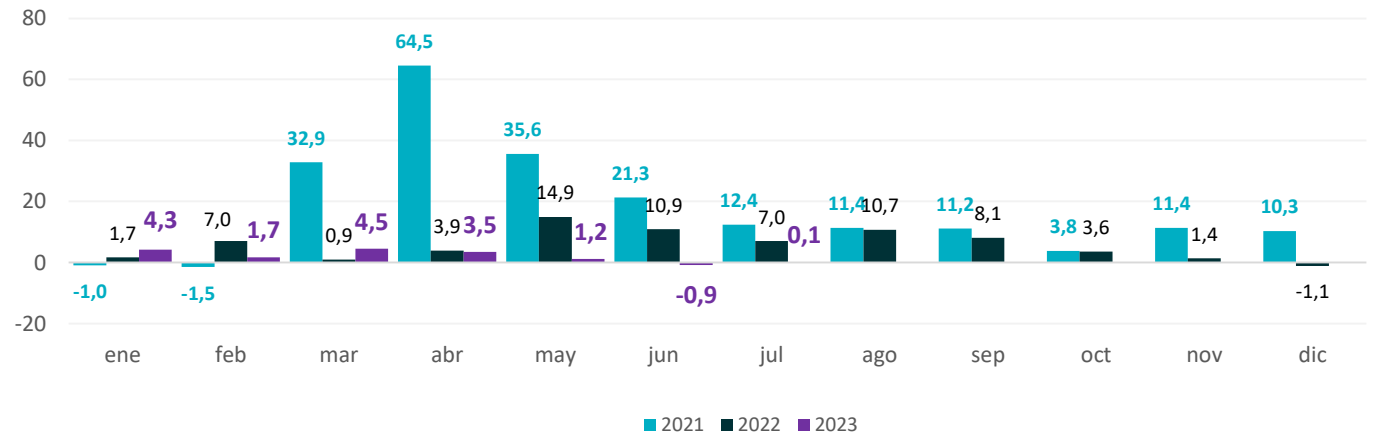
Fuente: Dirección Provincial de Estadística.

**Gráfico 1. ISIM-PBA. Nivel general**  
**Período enero 2019 – julio 2023 (\*) (\*\*). Índice Base 2012 = 100**



Elaboración: Dirección Provincial de Estadística.

**Gráfico 2. ISIM-PBA. Nivel general**  
**Período enero 2021 – julio 2023 (\*) (\*\*). Variación porcentual interanual**



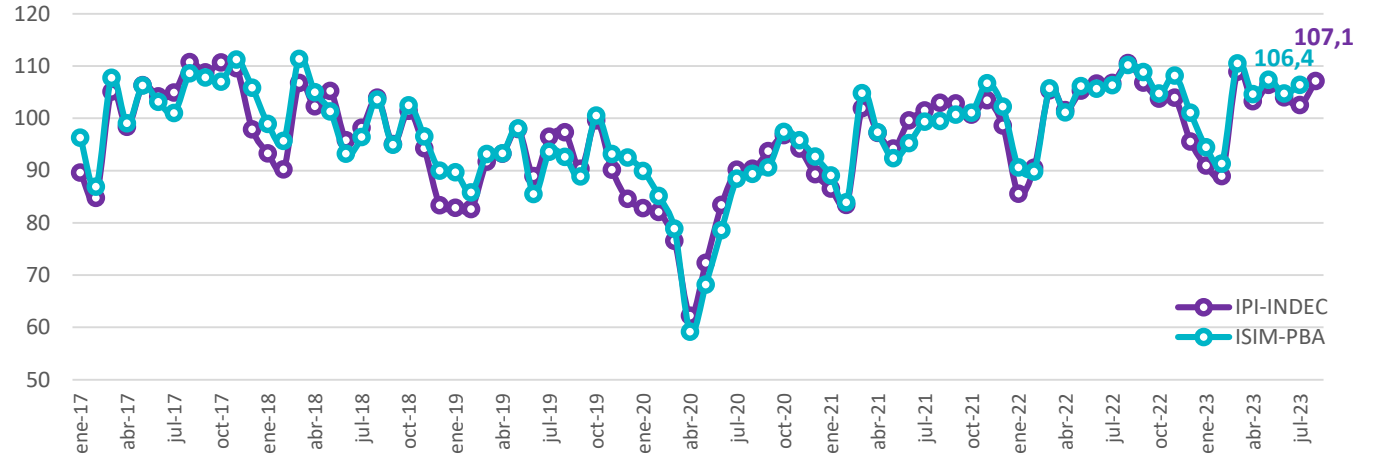
Elaboración: Dirección Provincial de Estadística.

(\*) Último mes dato preliminar. (\*\*) Meses de 2022 y de 2023 datos provisorios. Las estimaciones han sido revisadas motivo por el cual los resultados pueden diferir de publicaciones anteriores.

Fuente: Dirección Provincial de Estadística.

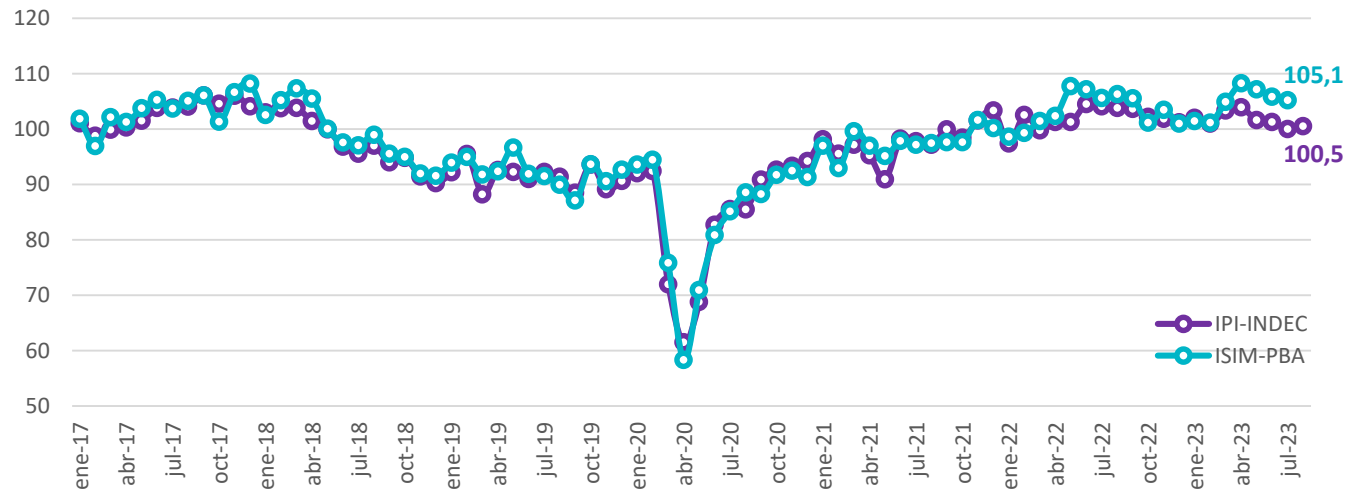


**Gráfico 3. IPI-INDEC e ISIM-PBA<sup>(\*)</sup>(\*\*). Nivel general**  
**Período enero 2017 – agosto 2023. Índice Base 2016 = 100**



Elaboración: Dirección Provincial de Estadística en base a estimaciones propias y datos de INDEC.

**Gráfico 4. IPI-INDEC e ISIM-PBA<sup>(\*)</sup>(\*\*). Serie desestacionalizada**  
**Período enero 2017 – agosto 2023. Índice Base 2016 = 100**



Elaboración: Dirección Provincial de Estadística en base a estimaciones propias y datos de INDEC.

(\*) Último mes dato preliminar. (\*\*) Meses de 2022 y de 2023 datos provisorios. Las estimaciones han sido revisadas motivo por el cual los resultados pueden diferir de publicaciones anteriores.

Fuente: Dirección Provincial de Estadística.

# Producción Transportada de Minerales

En el mes de **septiembre**, la producción transportada de minerales (PTM) en la provincia de Buenos Aires alcanzó **2.319.319** toneladas y registró un **descenso de 4,5%** respecto al mismo mes de 2022.

Durante los primeros **nueve meses 2023**, la PTM fue de **18.754.960** toneladas registrando un **nivel 1,4% menor** que la del mismo período de 2022.

**Cuadro 2. Provincia de Buenos Aires. Producción transportada de minerales. Período septiembre 2021 – septiembre 2023. En toneladas y variaciones porcentuales**

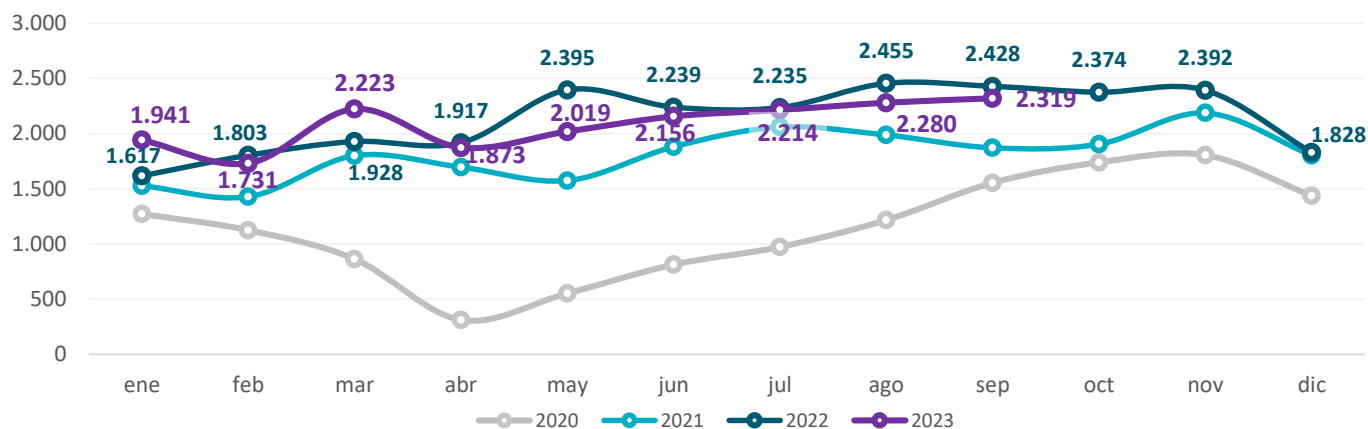
Mes/año	Toneladas		Variación (en %)	
	Mensual	Acumulado	Interanual	Acumulada
sep-21	1.871.534	15.828.251	20,4	82,3
oct-21	1.904.942	17.733.193	9,5	70,2
nov-21	2.187.675	19.920.868	21,2	62,9
dic-21	1.803.259	21.724.126	25,4	59,0
ene-22	1.616.787	1.616.787	5,8	5,8
feb-22	1.802.521	3.419.308	26,3	15,7
mar-22	1.927.525	5.346.833	7,0	12,4
abr-22	1.916.639	7.263.471	13,0	12,6
may-22	2.394.944	9.658.415	52,1	20,3
jun-22	2.238.799	11.897.214	19,0	20,1
jul-22	2.234.652	14.131.866	8,5	18,1
ago-22	2.454.637	16.586.503	23,5	18,8
sep-22	2.427.515	19.014.018	29,7	20,1
oct-22	2.373.856	21.387.874	24,6	20,6
nov-22	2.391.595	23.779.469	9,3	19,4
dic-22	1.827.803	25.607.271	1,4	17,9
ene-23	1.940.840	1.940.840	20,0	20,0
feb-23	1.730.682	3.671.523	-4,0	7,4
mar-23	2.223.080	5.894.603	15,3	10,2
abr-23	1.873.295	7.767.898	-2,3	6,9
may-23	2.018.545	9.786.442	-15,7	1,3
jun-23	2.155.693	11.942.136	-3,7	0,4
jul-23	2.213.694	14.155.829	-0,9	0,2
ago-23	2.279.812	16.435.641	-7,1	-0,9
sep-23	<b>2.319.319</b>	<b>18.754.960</b>	<b>-4,5</b>	<b>-1,4</b>

Elaboración: Dirección Provincial de Estadística en base a datos de la Subsecretaría de Minería - Dirección Provincial de Política Minera.



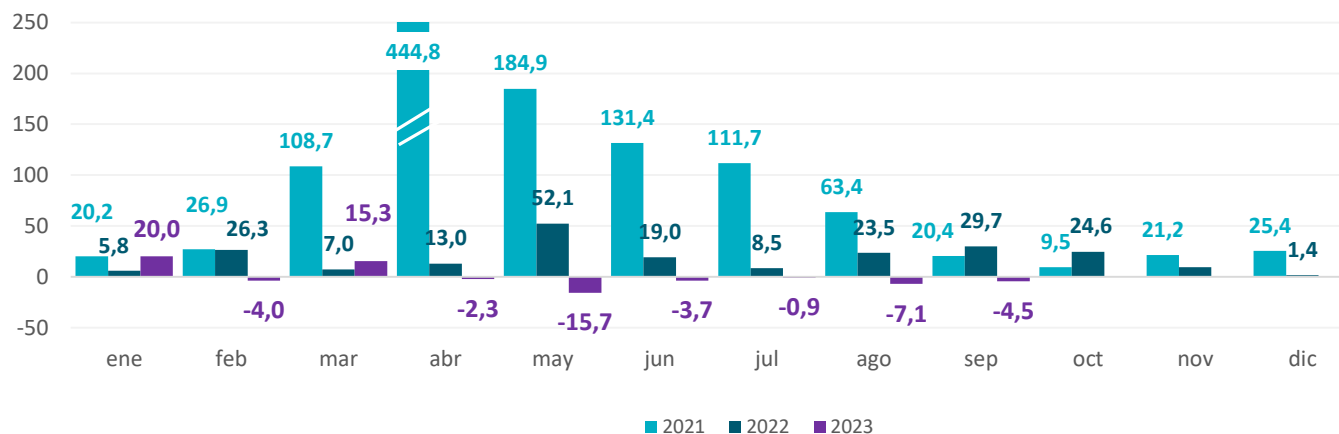
# Producción Transportada de Minerales

**Gráfico 5. Provincia de Buenos Aires. Producción transportada de minerales. Período enero 2020 – septiembre 2023. En miles de toneladas**



Elaboración: Dirección Provincial de Estadística en base a datos de la Subsecretaría de Minería - Dirección Provincial de Política Minera.

**Gráfico 6. Provincia de Buenos Aires. Producción transportada de minerales. Período enero 2021 – septiembre 2023. Variación porcentual interanual**



Elaboración: Dirección Provincial de Estadística en base a datos de la Subsecretaría de Minería - Dirección Provincial de Política Minera.

# Molienda de Trigo Pan

En el mes de **septiembre** la molienda de trigo pan de la Provincia de Buenos Aires fue de **279.027** toneladas, mostrando una **variación positiva de 9,4%** respecto al mismo mes del año 2022.

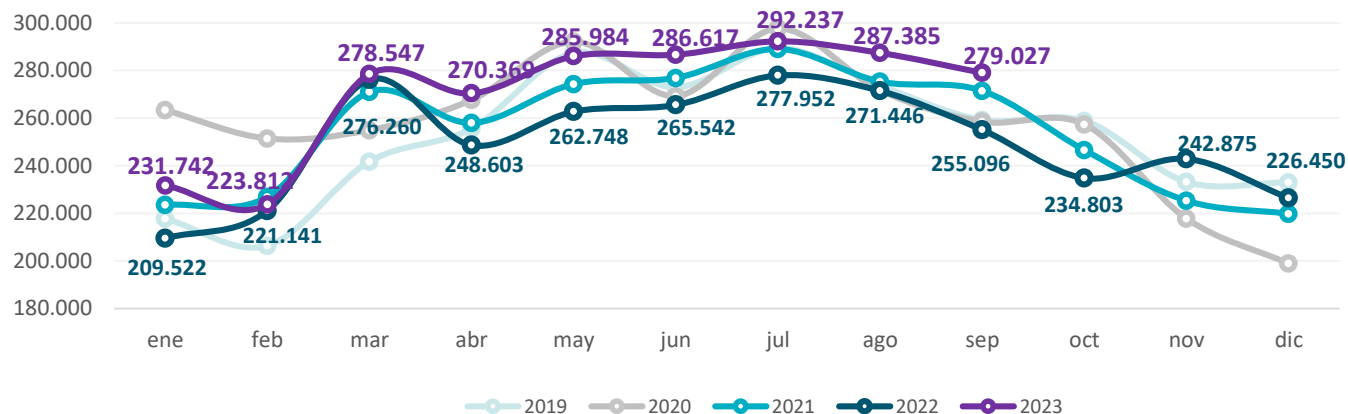
La molienda provincial acumulada en el **período enero – septiembre de 2023** alcanzó **2.435.720** toneladas de trigo pan, lo que implicó un **incremento de 6,4%** respecto a igual período del año anterior.

**Cuadro 3. Provincia de Buenos Aires. Molienda de trigo pan**  
**Período septiembre 2021 – septiembre 2023. En toneladas y variaciones porcentuales**

Mes/año	Toneladas		Variación (en %)	
	Mensual	Acumulado	Interanual	Acumulada
<b>sep-21</b>	271.404	2.365.793	5,0	-2,5
<b>oct-21</b>	246.537	2.612.330	-4,2	-2,6
<b>nov-21</b>	225.260	2.837.590	3,5	-2,2
<b>dic-21</b>	219.776	3.057.366	10,5	-1,4
<b>ene-22</b>	209.522	209.522	-6,2	-6,2
<b>feb-22</b>	221.141	430.663	-2,5	-4,4
<b>mar-22</b>	276.260	706.923	2,0	-2,0
<b>abr-22</b>	248.603	955.526	-3,6	-2,4
<b>may-22</b>	262.748	1.218.274	-4,2	-2,8
<b>jun-22</b>	265.542	1.483.816	-4,1	-3,0
<b>jul-22</b>	277.952	1.761.768	-3,8	-3,2
<b>ago-22</b>	271.446	2.033.214	-1,4	-2,9
<b>sep-22</b>	255.096	2.288.310	-6,0	-3,3
<b>oct-22</b>	234.803	2.523.113	-4,8	-3,4
<b>nov-22</b>	242.875	2.765.988	7,8	-2,5
<b>dic-22</b>	226.450	2.992.438	3,0	-2,1
<b>ene-23</b>	231.742	231.742	10,6	10,6
<b>feb-23</b>	223.812	455.554	1,2	5,8
<b>mar-23</b>	278.547	734.101	0,8	3,8
<b>abr-23</b>	270.369	1.004.470	8,8	5,1
<b>may-23</b>	285.984	1.290.454	8,8	5,9
<b>jun-23</b>	286.617	1.577.071	7,9	6,3
<b>jul-23</b>	292.237	1.869.308	5,1	6,1
<b>ago-23</b>	287.385	2.156.693	5,9	6,1
<b>sep-23</b>	<b>279.027</b>	<b>2.435.720</b>	<b>9,4</b>	<b>6,4</b>

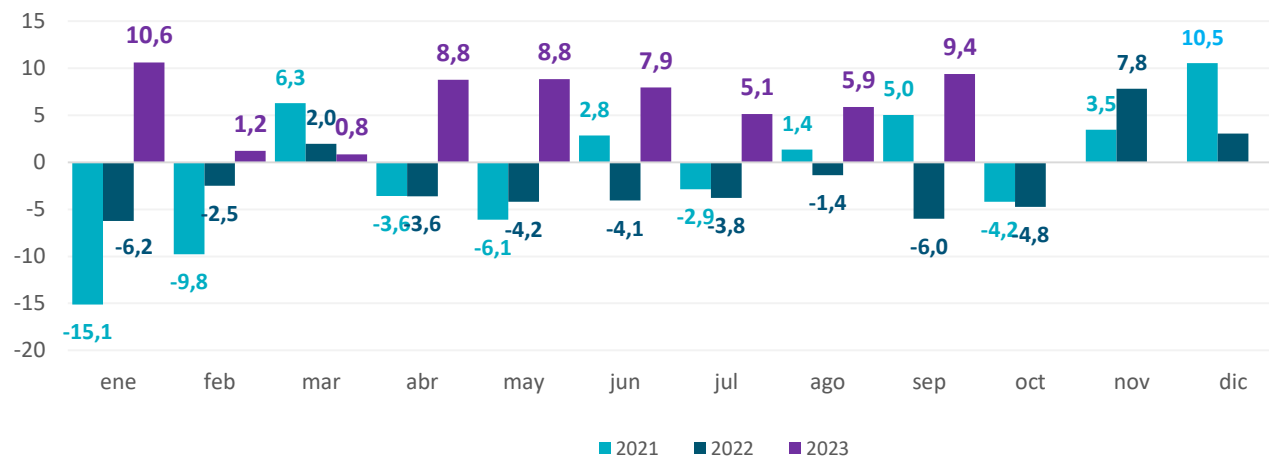
Elaboración: Dirección Provincial de Estadística en base a datos de la Secretaría de Agricultura, Ganadería y Pesca de la Nación.

**Gráfico 7. Provincia de Buenos Aires. Molienda de trigo pan**  
Período enero 2019 – septiembre 2023. En toneladas



Elaboración: Dirección Provincial de Estadística en base a datos de la Secretaría de Agricultura, Ganadería y Pesca de la Nación.

**Gráfico 8. Provincia de Buenos Aires. Molienda de trigo pan**  
Período enero 2021 – septiembre 2023. Variación porcentual interanual



Elaboración: Dirección Provincial de Estadística en base a datos de la Secretaría de Agricultura, Ganadería y Pesca de la Nación.

# Molienda de Soja

La molienda de soja de la provincia de Buenos Aires en el mes de **septiembre** alcanzó **55.074** toneladas, lo que implicó una **caída de 53,8%** respecto a igual período del año anterior.

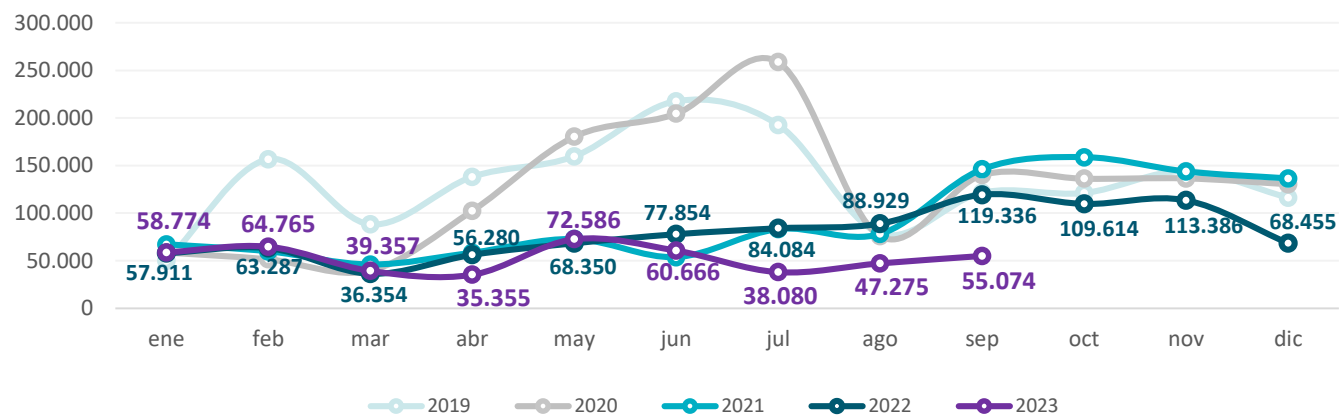
La Provincia acumuló una molienda de soja en el **período enero - septiembre de 2023** de **471.932** toneladas registrando un **descenso de 27,7%** respecto a igual período del año 2022.

**Cuadro 4. Provincia de Buenos Aires. Molienda de soja**  
**Período septiembre 2021 – septiembre 2023. En toneladas y variaciones porcentuales**

Mes/año	Toneladas		Variación (en %)	
	Mensual	Acumulado	Interanual	Acumulada
<b>sep-21</b>	145.933	664.813	4,2	-40,2
<b>oct-21</b>	158.667	823.480	16,5	-34,0
<b>nov-21</b>	143.622	967.102	5,2	-30,1
<b>dic-21</b>	136.333	1.103.435	4,6	-27,1
<b>ene-22</b>	57.911	57.911	-13,8	-13,8
<b>feb-22</b>	63.287	121.198	5,8	-4,6
<b>mar-22</b>	36.354	157.552	-20,9	-8,9
<b>abr-22</b>	56.280	213.832	-3,6	-7,6
<b>may-22</b>	68.350	282.182	-6,0	-7,2
<b>jun-22</b>	77.854	360.036	44,9	0,6
<b>jul-22</b>	84.084	444.120	1,1	0,7
<b>ago-22</b>	88.929	533.049	14,0	2,7
<b>sep-22</b>	119.336	652.385	-18,2	-1,9
<b>oct-22</b>	109.614	761.999	-30,9	-7,5
<b>nov-22</b>	113.386	875.385	-21,1	-9,5
<b>dic-22</b>	68.455	943.840	-49,8	-14,5
<b>ene-23</b>	58.774	58.774	1,5	1,5
<b>feb-23</b>	64.765	123.539	2,3	1,9
<b>mar-23</b>	39.357	162.896	8,3	3,4
<b>abr-23</b>	35.355	198.251	-37,2	-7,3
<b>may-23</b>	72.586	270.837	6,2	-4,0
<b>jun-23</b>	60.666	331.503	-22,1	-7,9
<b>jul-23</b>	38.080	369.583	-54,7	-16,8
<b>ago-23</b>	47.275	416.858	-46,8	-21,8
<b>sep-23</b>	<b>55.074</b>	<b>471.932</b>	<b>-53,8</b>	<b>-27,7</b>

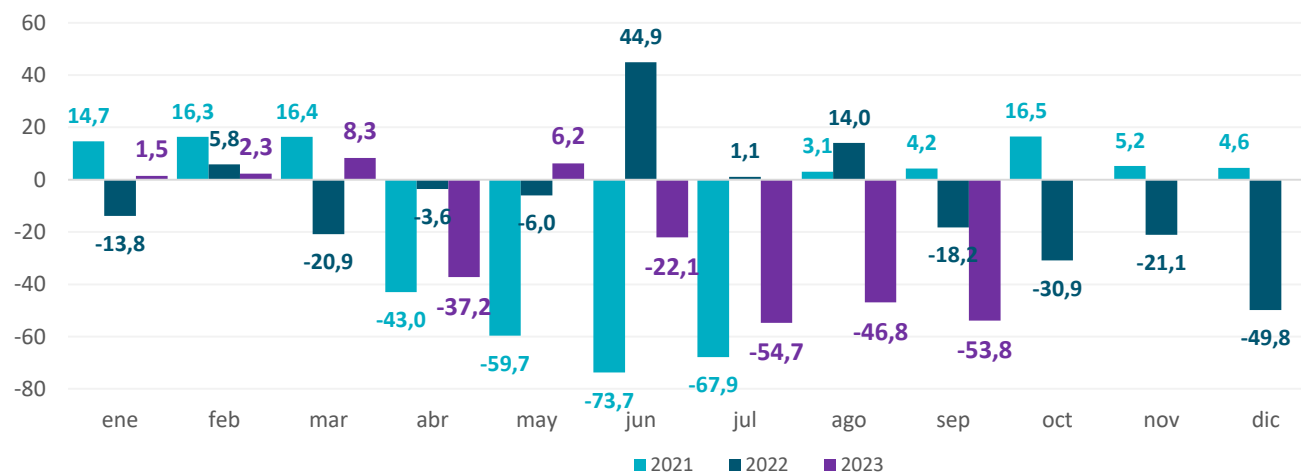
Elaboración: Dirección Provincial de Estadística en base a datos de la Secretaría de Agricultura, Ganadería y Pesca de la Nación.

**Gráfico 9. Provincia de Buenos Aires. Molienda de soja**  
**Período enero 2019 – septiembre 2023. En toneladas**



Elaboración: Dirección Provincial de Estadística en base a datos de la Secretaría de Agricultura, Ganadería y Pesca de la Nación.

**Gráfico 10. Provincia de Buenos Aires. Molienda de soja**  
**Período enero 2021 – septiembre 2023. Variación porcentual interanual**



Elaboración: Dirección Provincial de Estadística en base a datos de la Secretaría de Agricultura, Ganadería y Pesca de la Nación.

# Molienda de Girasol

En el territorio provincial la molienda de girasol en el mes de **septiembre** totalizó **201.340** toneladas, lo que implicó una **variación positiva de 81,9%** respecto del mes del año 2022.

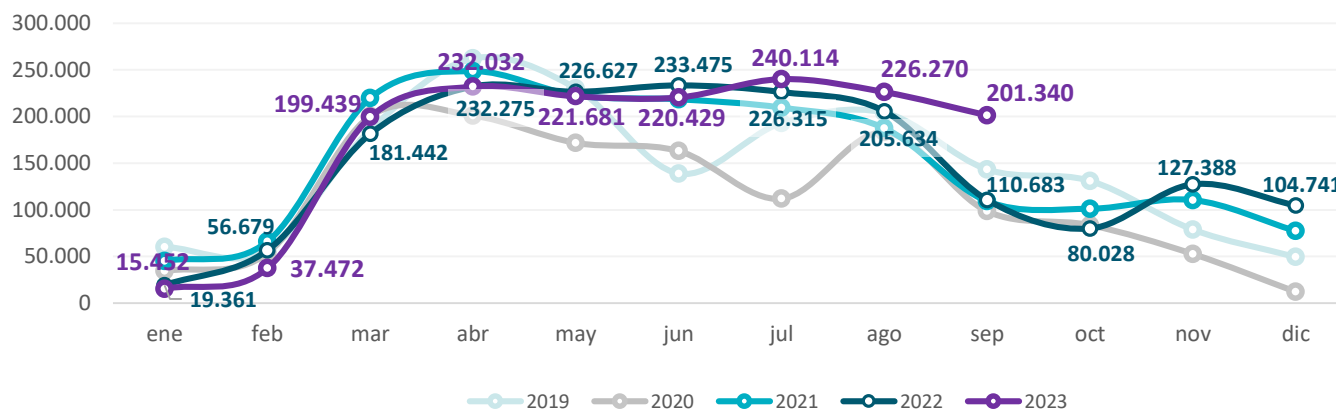
En el **período enero - septiembre de 2023** la molienda de girasol acumulada en la Provincia fue de **1.594.229** toneladas, mostrando una **suba de 6,8%** respecto al mismo período del año anterior.

**Cuadro 5. Provincia de Buenos Aires. Molienda de girasol**  
**Período septiembre 2021 – septiembre 2023. En toneladas y variaciones porcentuales**

Mes/año	Toneladas		Variación (en %)	
	Mensual	Acumulado	Interanual	Acumulada
sep-21	109.181	1.526.708	10,7	25,3
oct-21	101.148	1.627.856	20,8	25,0
nov-21	110.519	1.738.375	109,0	28,3
dic-21	77.270	1.815.645	523,6	32,8
ene-22	19.361	19.361	-57,0	-57,0
feb-22	56.679	76.040	-14,1	-31,5
mar-22	181.442	257.482	-17,5	-22,2
abr-22	232.275	489.757	-6,6	-15,5
may-22	226.627	716.384	1,9	-10,7
jun-22	233.475	949.859	6,9	-6,9
jul-22	226.315	1.176.174	8,0	-4,4
ago-22	205.634	1.381.808	9,7	-2,5
sep-22	110.683	1.492.491	1,4	-2,2
oct-22	80.028	1.572.519	-20,9	-3,4
nov-22	127.388	1.699.907	15,3	-2,2
dic-22	104.741	1.804.648	35,6	-0,6
ene-23	15.452	15.452	-20,2	-20,2
feb-23	37.472	52.924	-33,9	-30,4
mar-23	199.439	252.363	9,9	-2,0
abr-23	232.032	484.395	-0,1	-1,1
may-23	221.681	706.076	-2,2	-1,4
jun-23	220.429	926.505	-5,6	-2,5
jul-23	240.114	1.166.619	6,1	-0,8
ago-23	226.270	1.392.889	10,0	0,8
sep-23	<b>201.340</b>	<b>1.594.229</b>	<b>81,9</b>	<b>6,8</b>

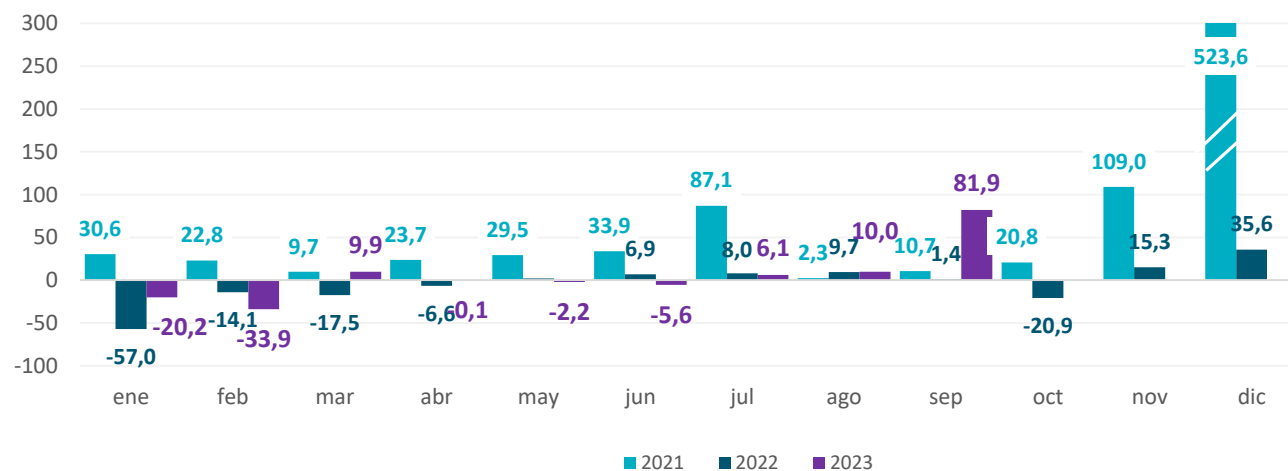
Elaboración: Dirección Provincial de Estadística en base a datos de la Secretaría de Agricultura, Ganadería y Pesca de la Nación.

**Gráfico 11. Provincia de Buenos Aires. Molienda de girasol**  
**Período enero 2019 – septiembre 2023. En toneladas**



Elaboración: Dirección Provincial de Estadística en base a datos de la Secretaría de Agricultura, Ganadería y Pesca de la Nación.

**Gráfico 12. Provincia de Buenos Aires. Molienda de girasol**  
**Período enero 2021 – septiembre 2023. Variación porcentual interanual**



Elaboración: Dirección Provincial de Estadística en base a datos de la Secretaría de Agricultura, Ganadería y Pesca de la Nación.



# Aceite de Soja

Buenos Aires produjo **7.936** toneladas de aceite de soja en el mes de **septiembre**, evidenciando una **variación negativa de 61,0%** respecto del mismo mes del año 2022.

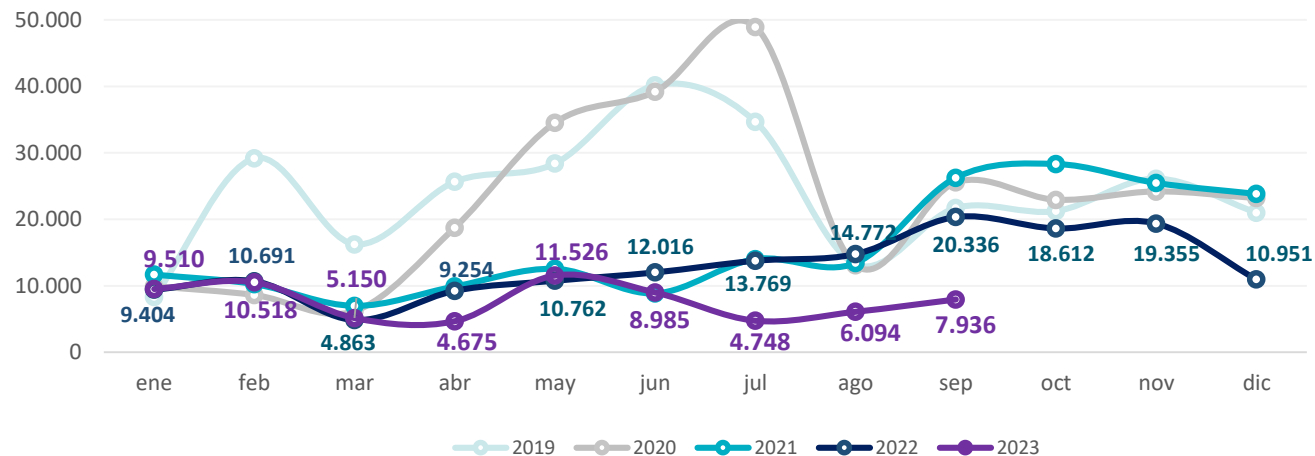
En el **período enero - septiembre de 2023** el total acumulado provincial alcanzó **69.142** toneladas de aceite de soja, mostrando una **caída de 34,7%** respecto a igual período del año precedente.

**Cuadro 6. Provincia de Buenos Aires. Aceite de soja**  
**Período septiembre 2021 – septiembre 2023. En toneladas y variaciones porcentuales**

Mes/año	Toneladas		Variación (en %)	
	Mensual	Acumulado	Interanual	Acumulada
sep-21	26.257	113.915	2,8	-44,4
oct-21	28.322	142.237	23,5	-37,5
nov-21	25.468	167.705	5,3	-33,4
dic-21	23.820	191.525	2,8	-30,4
ene-22	9.404	9.404	-19,5	-19,5
feb-22	10.691	20.095	4,3	-8,3
mar-22	4.863	24.958	-30,3	-13,6
abr-22	9.254	34.212	-6,5	-11,8
may-22	10.762	44.974	-14,2	-12,4
jun-22	12.016	56.990	35,6	-5,3
jul-22	13.769	70.759	-1,8	-4,7
ago-22	14.772	85.531	10,0	-2,4
sep-22	20.336	105.867	-22,6	-7,1
oct-22	18.612	124.479	-34,3	-12,5
nov-22	19.355	143.834	-24,0	-14,2
dic-22	10.951	154.785	-54,0	-19,2
ene-23	9.510	9.510	1,1	1,1
feb-23	10.518	20.028	-1,6	-0,3
mar-23	5.150	25.178	5,9	0,9
abr-23	4.675	29.853	-49,5	-12,7
may-23	11.526	41.379	7,1	-8,0
jun-23	8.985	50.364	-25,2	-11,6
jul-23	4.748	55.112	-65,5	-22,1
ago-23	6.094	61.206	-58,7	-28,4
sep-23	<b>7.936</b>	<b>69.142</b>	<b>-61,0</b>	<b>-34,7</b>

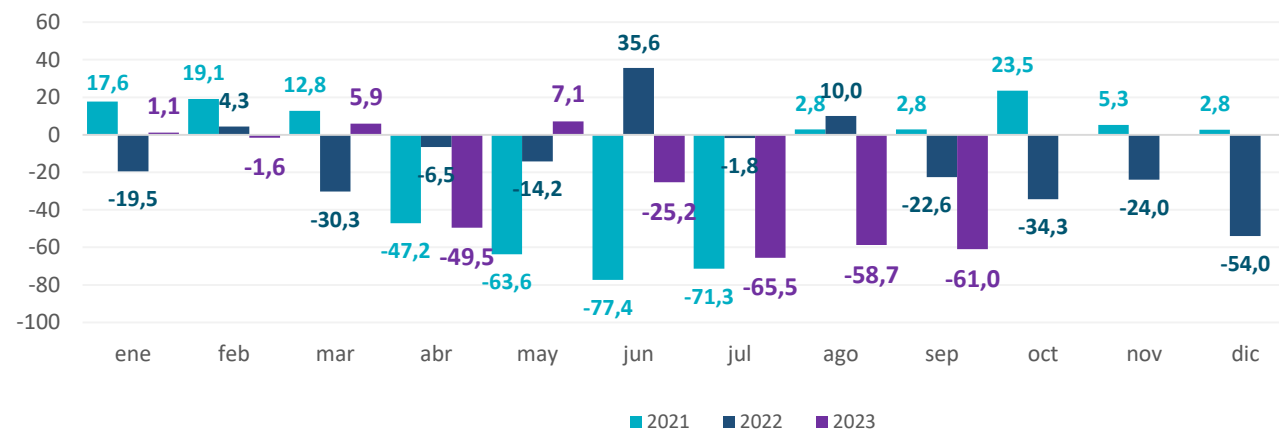
Elaboración: Dirección Provincial de Estadística en base a datos de la Secretaría de Agricultura, Ganadería y Pesca de la Nación.

**Gráfico 13. Provincia de Buenos Aires. Aceite de soja**  
**Período enero 2019 – septiembre 2023. En toneladas**



Elaboración: Dirección Provincial de Estadística en base a datos de la Secretaría de Agricultura, Ganadería y Pesca de la Nación.

**Gráfico 14. Provincia de Buenos Aires. Aceite de soja**  
**Período enero 2021 – septiembre 2023. Variación porcentual interanual**



Elaboración: Dirección Provincial de Estadística en base a datos de la Secretaría de Agricultura, Ganadería y Pesca de la Nación.

# Aceite de Girasol

La producción bonaerense de aceite de girasol alcanzó **89.026** toneladas en el mes de **septiembre**, lo que significó un **incremento de 84,1%** respecto al mismo mes del año precedente.

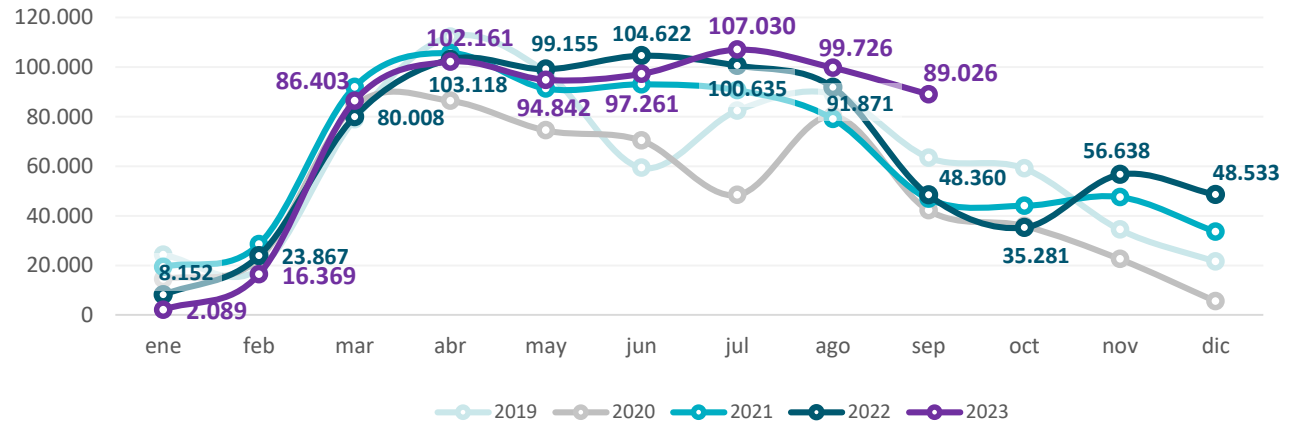
Buenos Aires acumuló **694.907** toneladas de aceite de girasol en el **período enero – septiembre de 2023**, registrando una **variación positiva de 5,3%** respecto a igual período del año 2022.

**Cuadro 7. Provincia de Buenos Aires. Aceite de girasol**  
**Período septiembre 2021 – septiembre 2023. En toneladas y variaciones porcentuales**

Mes/año	Toneladas		Variación (en %)	
	Mensual	Acumulado	Interanual	Acumulada
sep-21	46.814	646.335	10,8	23,4
oct-21	44.014	690.349	22,5	23,4
nov-21	47.565	737.914	110,8	26,7
dic-21	33.520	771.434	502,2	31,2
ene-22	8.152	8.152	-57,8	-57,8
feb-22	23.867	32.019	-16,2	-33,0
mar-22	80.008	112.027	-13,1	-19,9
abr-22	103.118	215.145	-2,4	-12,3
may-22	99.155	314.300	8,6	-6,7
jun-22	104.622	418.922	12,5	-2,5
jul-22	100.635	519.557	11,0	-0,2
ago-22	91.871	611.428	16,2	2,0
sep-22	48.360	659.788	3,3	2,1
oct-22	35.281	695.069	-19,8	0,7
nov-22	56.638	751.707	19,1	1,9
dic-22	48.533	800.240	44,8	3,7
ene-23	2.089	2.089	-74,4	-74,4
feb-23	16.369	18.458	-31,4	-42,4
mar-23	86.403	104.861	8,0	-6,4
abr-23	102.161	207.022	-0,9	-3,8
may-23	94.842	301.864	-4,3	-4,0
jun-23	97.261	399.125	-7,0	-4,7
jul-23	107.030	506.155	6,4	-2,6
ago-23	99.726	605.881	8,6	-0,9
sep-23	<b>89.026</b>	<b>694.907</b>	<b>84,1</b>	<b>5,3</b>

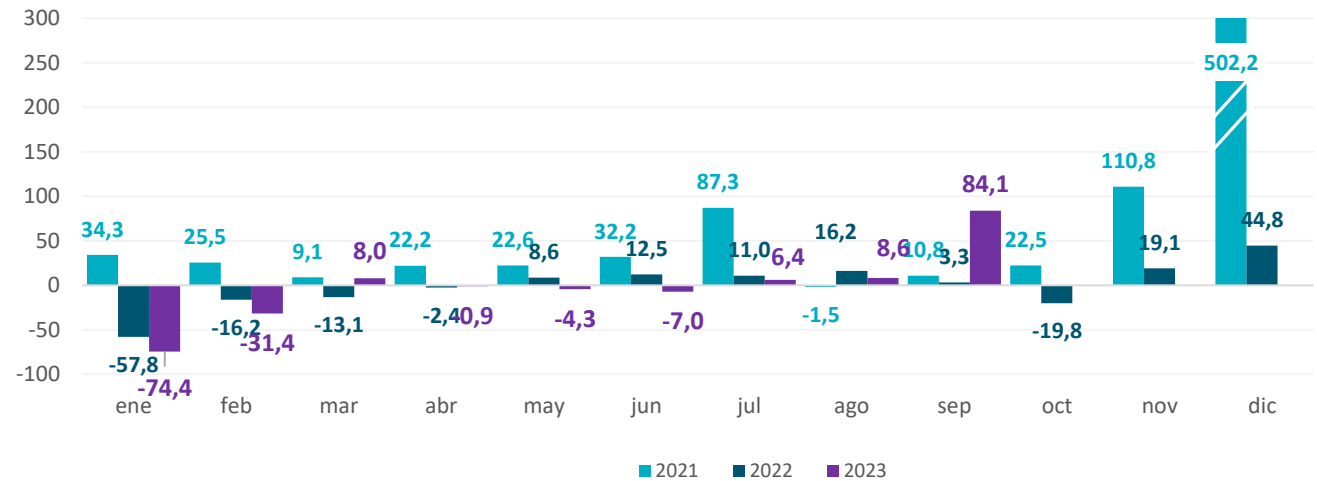
Elaboración: Dirección Provincial de Estadística en base a datos de la Secretaría de Agricultura, Ganadería y Pesca de la Nación.

**Gráfico 15. Provincia de Buenos Aires. Aceite de girasol**  
**Período enero 2019 – septiembre 2023. En toneladas**



Elaboración: Dirección Provincial de Estadística en base a datos de la Secretaría de Agricultura, Ganadería y Pesca de la Nación.

**Gráfico 16. Provincia de Buenos Aires. Aceite de girasol**  
**Período enero 2021 – septiembre 2023. Variación porcentual interanual**



Elaboración: Dirección Provincial de Estadística en base a datos de la Secretaría de Agricultura, Ganadería y Pesca de la Nación.

# Expellers de Soja

En el mes de **septiembre** la producción de expellers de soja de la provincia de Buenos Aires totalizó **32.488** toneladas, lo que implicó un **incremento de 9,6%** respecto a igual período del año anterior.

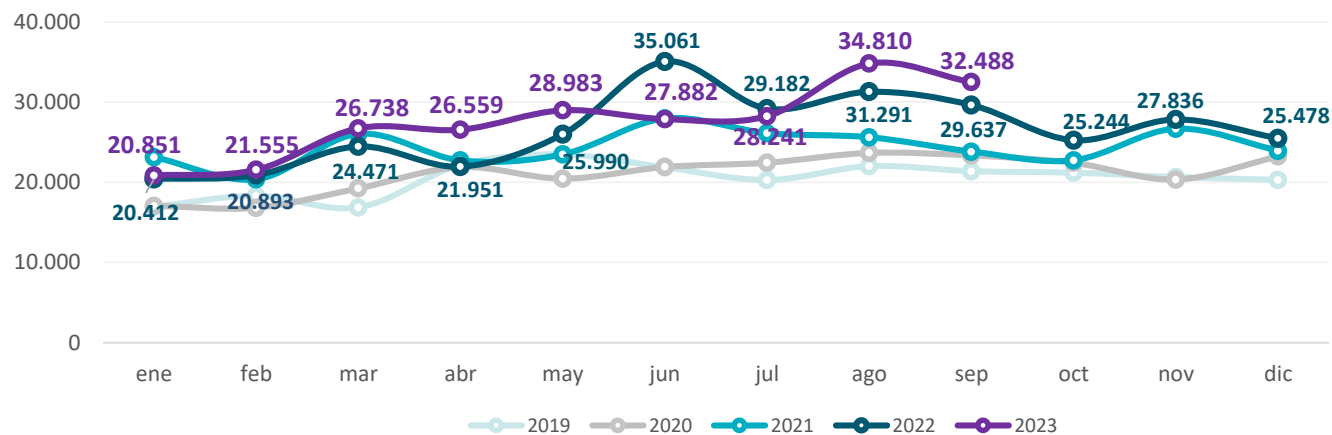
En el **período enero – septiembre de 2023** la producción bonaerense de expellers de soja alcanzó **248.107** toneladas, registrando una **variación positiva de 3,9%** respecto a igual período del año precedente.

**Cuadro 8. Provincia de Buenos Aires. Expellers de soja**  
**Período septiembre 2021 – septiembre 2023. En toneladas y variaciones porcentuales**

Mes/año	Toneladas		Variación (en %)	
	Mensual	Acumulado	Interanual	Acumulada
sep-21	23.824	219.232	2,0	17,3
oct-21	22.737	241.969	1,4	15,6
nov-21	26.673	268.642	31,1	17,0
dic-21	23.942	292.584	3,1	15,7
ene-22	20.412	20.412	-11,8	-11,8
feb-22	20.893	41.305	2,6	-5,0
mar-22	24.471	65.776	-6,0	-5,4
abr-22	21.951	87.727	-3,4	-4,9
may-22	25.990	113.717	10,7	-1,7
jun-22	35.061	148.778	25,4	3,6
jul-22	29.182	177.960	11,7	4,8
ago-22	31.291	209.251	22,2	7,1
sep-22	29.637	238.888	24,4	9,0
oct-22	25.244	264.132	11,0	9,2
nov-22	27.836	291.968	4,4	8,7
dic-22	25.478	317.446	6,4	8,5
ene-23	20.851	20.851	2,2	2,2
feb-23	21.555	42.406	3,2	2,7
mar-23	26.738	69.144	9,3	5,1
abr-23	26.559	95.703	21,0	9,1
may-23	28.983	124.686	11,5	9,6
jun-23	27.882	152.568	-20,5	2,5
jul-23	28.241	180.809	-3,2	1,6
ago-23	34.810	215.619	11,2	3,0
sep-23	<b>32.488</b>	<b>248.107</b>	<b>9,6</b>	<b>3,9</b>

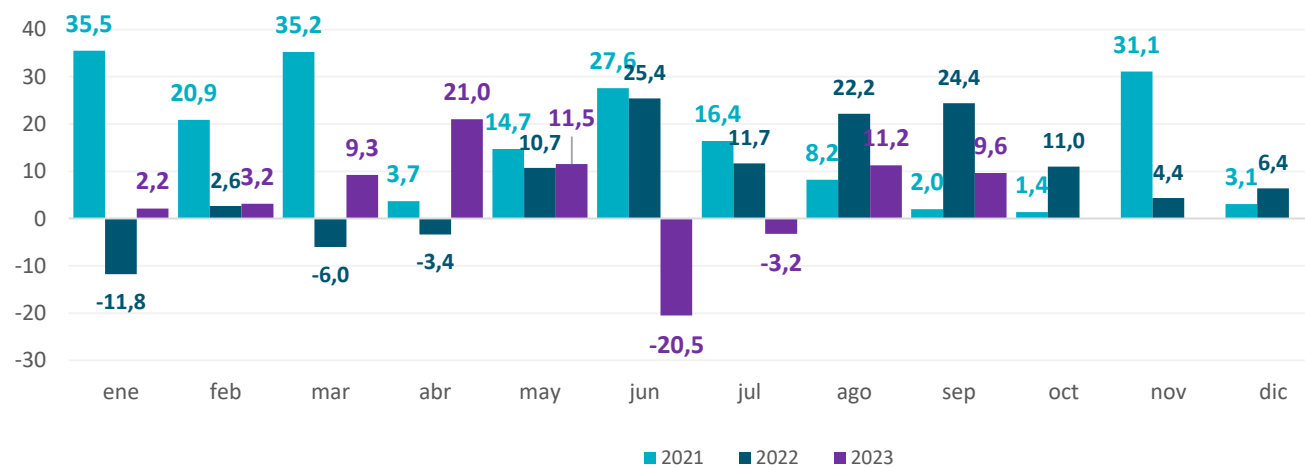
Elaboración: Dirección Provincial de Estadística en base a datos de la Secretaría de Agricultura, Ganadería y Pesca de la Nación.

**Gráfico 17. Provincia de Buenos Aires. Expellers de soja**  
**Período enero 2019 – septiembre 2023. En toneladas**



Elaboración: Dirección Provincial de Estadística en base a datos de la Secretaría de Agricultura, Ganadería y Pesca de la Nación.

**Gráfico 18. Provincia de Buenos Aires. Expellers de soja**  
**Período enero 2021 – septiembre 2023. Variación porcentual interanual**



Elaboración: Dirección Provincial de Estadística en base a datos de la Secretaría de Agricultura, Ganadería y Pesca de la Nación.

# Expellers de Girasol

La producción bonaerense de expellers de girasol alcanzó **2.285** toneladas en el mes de **septiembre**, lo que implicó una **variación negativa de 41,7%** respecto al mismo mes del año 2022.

En el **período enero – septiembre de 2023** la producción de expellers de girasol de la Provincia totalizó **23.211** toneladas, lo que significó una **suba de 11,8%** respecto a igual período del año precedente.

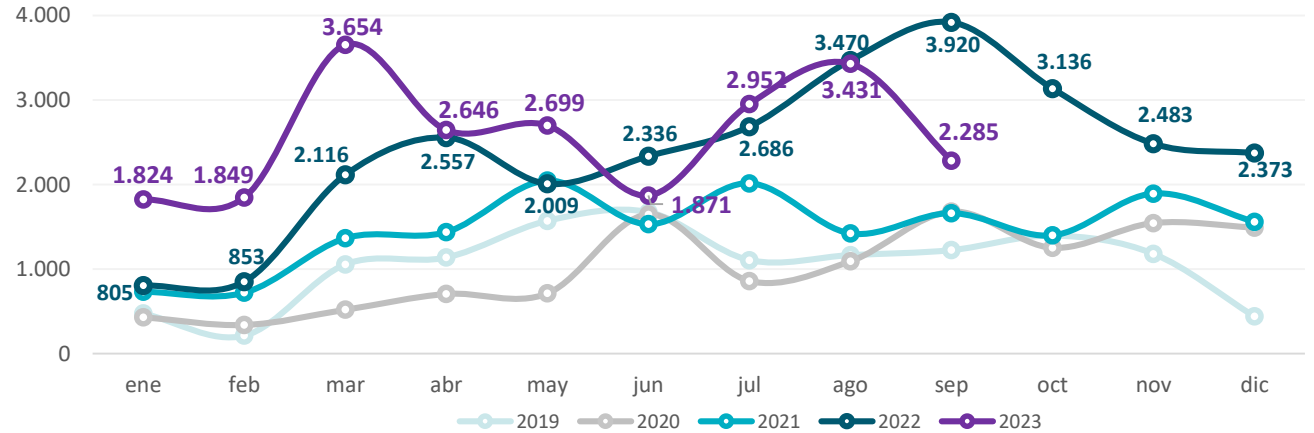
**Cuadro 9. Provincia de Buenos Aires. Expellers de girasol**  
**Período septiembre 2021 – septiembre 2023. En toneladas y variaciones porcentuales**

Mes/año	Toneladas		Variación (en %)	
	Mensual	Acumulado	Interanual	Acumulada
sep-21	1.663	12.949	-1,1	61,8
oct-21	1.401	14.350	11,7	55,1
nov-21	1.895	16.245	22,6	50,4
dic-21	1.561	17.806	4,6	44,8
ene-22	805	805	9,5	9,5
feb-22	853	1.658	17,8	13,6
mar-22	2.116	3.774	54,8	33,5
abr-22	2.557	6.331	77,6	48,4
may-22	2.009	8.340	-1,9	32,1
jun-22	2.336	10.676	52,5	36,1
jul-22	2.686	13.362	33,2	35,5
ago-22	3.470	16.832	143,7	49,1
sep-22	3.920	20.752	135,7	60,3
oct-22	3.136	23.888	123,8	66,5
nov-22	2.483	26.371	31,0	62,3
dic-22	2.373	28.744	52,0	61,4
ene-23	1.824	1.824	126,6	126,6
feb-23	1.849	3.673	116,8	121,5
mar-23	3.654	7.327	72,7	94,1
abr-23	2.646	9.973	3,5	57,5
may-23	2.699	12.672	34,3	51,9
jun-23	1.871	14.543	-19,9	36,2
jul-23	2.952	17.495	9,9	30,9
ago-23	3.431	20.926	-1,1	24,3
sep-23	<b>2.285</b>	<b>23.211</b>	<b>-41,7</b>	<b>11,8</b>

Elaboración: Dirección Provincial de Estadística en base a datos de la Secretaría de Agricultura, Ganadería y Pesca de la Nación.

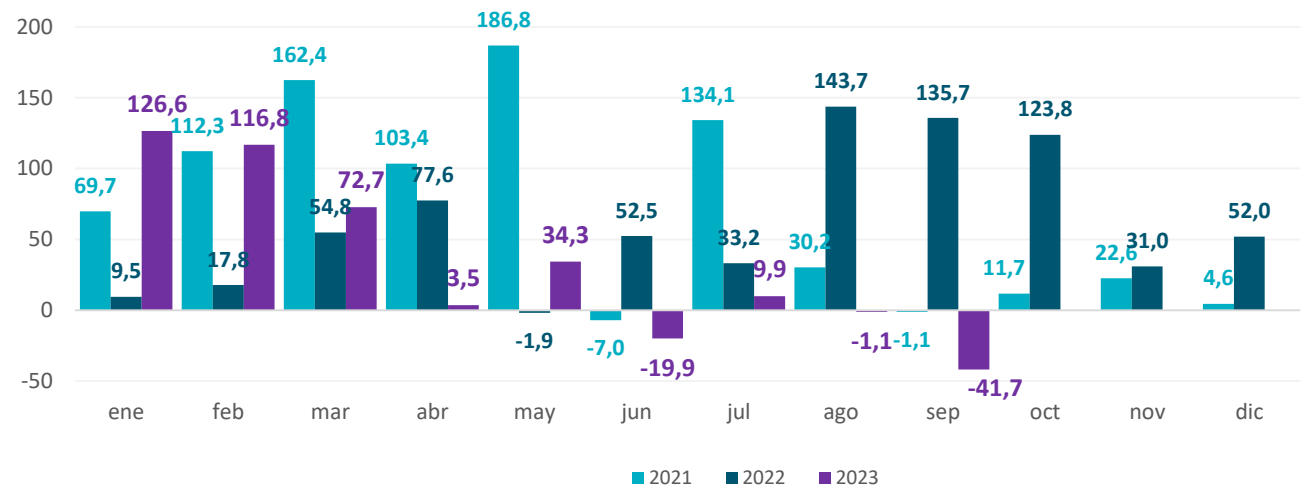


**Gráfico 19. Provincia de Buenos Aires. Expellers de girasol**  
**Período enero 2019 – septiembre 2023. En toneladas**



Elaboración: Dirección Provincial de Estadística en base a datos de la Secretaría de Agricultura, Ganadería y Pesca de la Nación.

**Gráfico 20. Provincia de Buenos Aires. Expellers de girasol**  
**Período enero 2021 – septiembre 2023. Variación porcentual interanual**



Elaboración: Dirección Provincial de Estadística en base a datos de la Secretaría de Agricultura, Ganadería y Pesca de la Nación.

# Pellets de Soja

La producción provincial de pellets de soja en el mes de **septiembre** alcanzó **11.490** toneladas, mostrando un **descenso de 81,5%** respecto del mismo mes del año anterior.

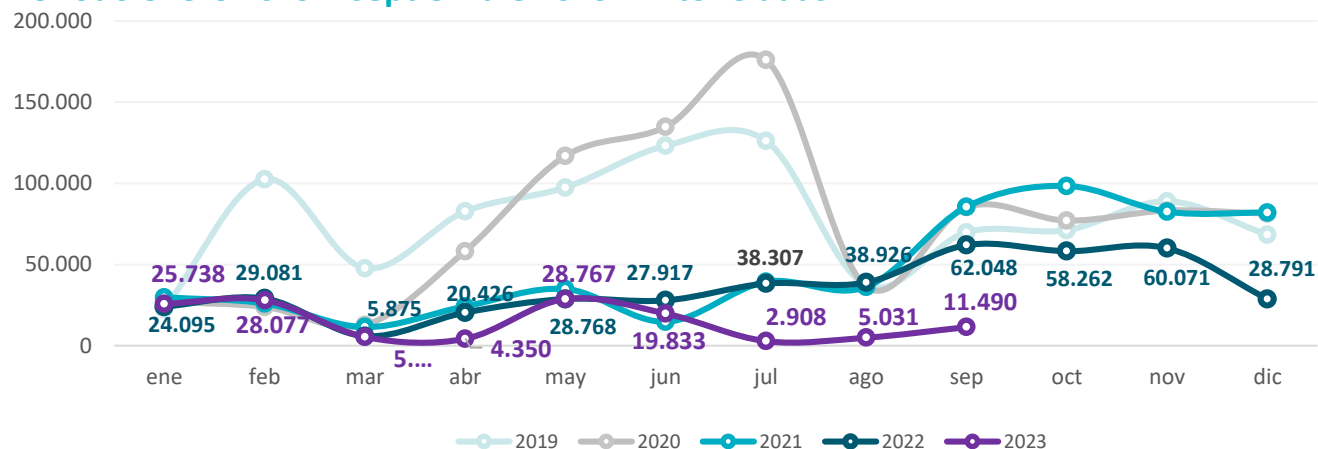
En el **período enero – septiembre de 2023** la producción bonaerense acumulada de pellets de soja fue de **131.665** toneladas, lo que significó una **variación negativa de 52,2%** respecto a igual período del año precedente.

**Cuadro 10. Provincia de Buenos Aires. Pellets de soja**  
**Período septiembre 2021 – septiembre 2023. En toneladas y variaciones porcentuales**

Mes/año	Toneladas		Variación (en %)	
	Mensual	Acumulado	Interanual	Acumulada
sep-21	85.575	302.419	0,3	-54,9
oct-21	98.344	400.763	27,7	-46,4
nov-21	82.456	483.219	-0,9	-41,8
dic-21	81.976	565.195	0,8	-38,0
ene-22	24.095	24.095	-19,2	-19,2
feb-22	29.081	53.176	11,7	-4,8
mar-22	5.875	59.051	-48,9	-12,3
abr-22	20.426	79.477	-15,7	-13,2
may-22	28.768	108.245	-17,6	-14,4
jun-22	27.917	136.162	89,0	-3,6
jul-22	38.307	174.469	-2,7	-3,4
ago-22	38.926	213.395	7,5	-1,6
sep-22	62.048	275.443	-27,5	-8,9
oct-22	58.262	333.705	-40,8	-16,7
nov-22	60.071	393.776	-27,1	-18,5
dic-22	28.791	422.567	-64,9	-25,2
ene-23	25.738	25.738	6,8	6,8
feb-23	28.077	53.815	-3,5	1,2
mar-23	5.471	59.286	-6,9	0,4
abr-23	4.350	63.636	-78,7	-19,9
may-23	28.767	92.403	0,0	-14,6
jun-23	19.833	112.236	-29,0	-17,6
jul-23	2.908	115.144	-92,4	-34,0
ago-23	5.031	120.175	-87,1	-43,7
sep-23	<b>11.490</b>	<b>131.665</b>	<b>-81,5</b>	<b>-52,2</b>

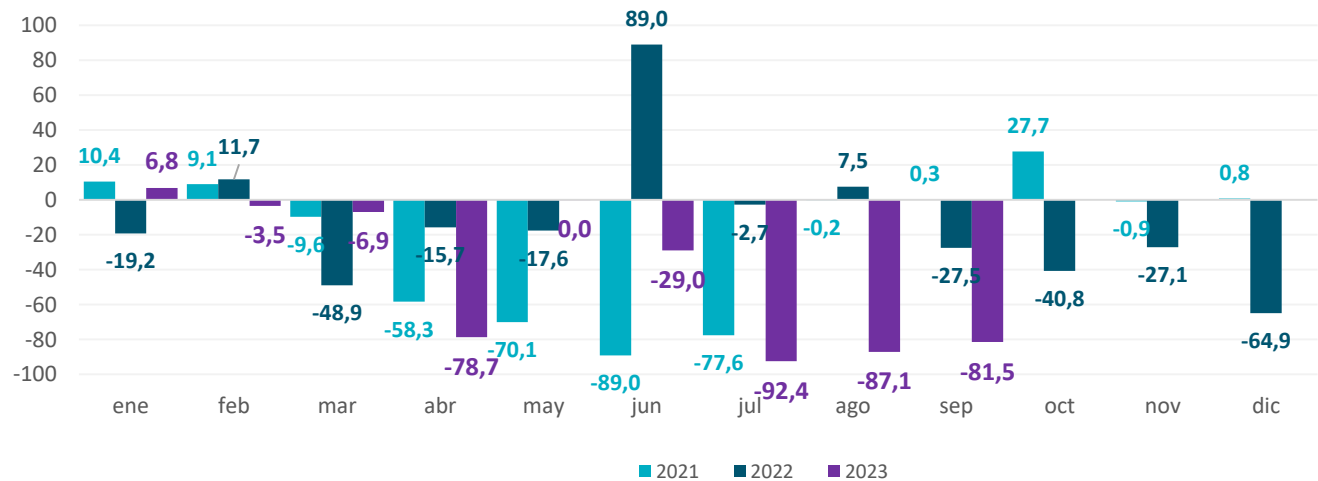
Elaboración: Dirección Provincial de Estadística en base a datos de la Secretaría de Agricultura, Ganadería y Pesca de la Nación.

**Gráfico 21. Provincia de Buenos Aires. Pellets de soja**  
**Período enero 2019 – septiembre 2023. En toneladas**



Elaboración: Dirección Provincial de Estadística en base a datos de la Secretaría de Agricultura, Ganadería y Pesca de la Nación.

**Gráfico 22. Provincia de Buenos Aires. Pellets de soja**  
**Período enero 2021 – septiembre 2023. Variación porcentual interanual**



Elaboración: Dirección Provincial de Estadística en base a datos de la Secretaría de Agricultura, Ganadería y Pesca de la Nación.

# Pellets de Girasol

En el mes de **septiembre** la producción de pellets de girasol de la provincia de Buenos Aires alcanzó **88.836** toneladas, registrando un **incremento de 95,3%** respecto del mismo mes del año precedente.

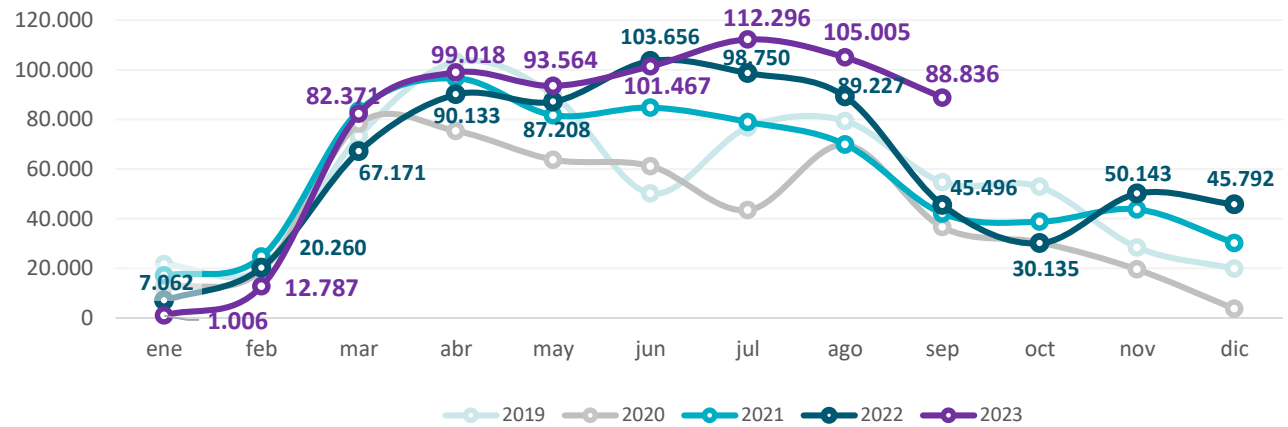
En el **período enero – septiembre de 2023** la producción provincial de pellets de girasol totalizó **696.350** toneladas, registrando una **variación positiva de 14,4%** respecto a igual período del año 2022.

**Cuadro 11. Provincia de Buenos Aires. Pellets de girasol**  
**Período septiembre 2021 – septiembre 2023. En toneladas y variaciones porcentuales**

Mes/año	Toneladas		Variación (en %)	
	Mensual	Acumulado	Interanual	Acumulada
sep-21	42.110	579.576	15,0	25,9
oct-21	38.827	618.403	27,3	26,0
nov-21	43.797	662.200	123,3	29,7
dic-21	30.250	692.450	696,9	34,6
ene-22	7.062	7.062	-58,7	-58,7
feb-22	20.260	27.322	-18,1	-34,7
mar-22	67.171	94.493	-19,5	-24,6
abr-22	90.133	184.626	-6,7	-16,8
may-22	87.208	271.834	6,7	-10,5
jun-22	103.656	375.490	22,2	-3,3
jul-22	98.750	474.240	25,0	1,4
ago-22	89.227	563.467	27,5	4,8
sep-22	45.496	608.963	8,0	5,1
oct-22	30.135	639.098	-22,4	3,3
nov-22	50.143	689.241	14,5	4,1
dic-22	45.792	735.033	51,4	6,1
ene-23	1.006	1.006	-85,8	-85,8
feb-23	12.787	13.793	-36,9	-49,5
mar-23	82.371	96.164	22,6	1,8
abr-23	99.018	195.182	9,9	5,7
may-23	93.564	288.746	7,3	6,2
jun-23	101.467	390.213	-2,1	3,9
jul-23	112.296	502.509	13,7	6,0
ago-23	105.005	607.514	17,7	7,8
sep-23	<b>88.836</b>	<b>696.350</b>	<b>95,3</b>	<b>14,4</b>

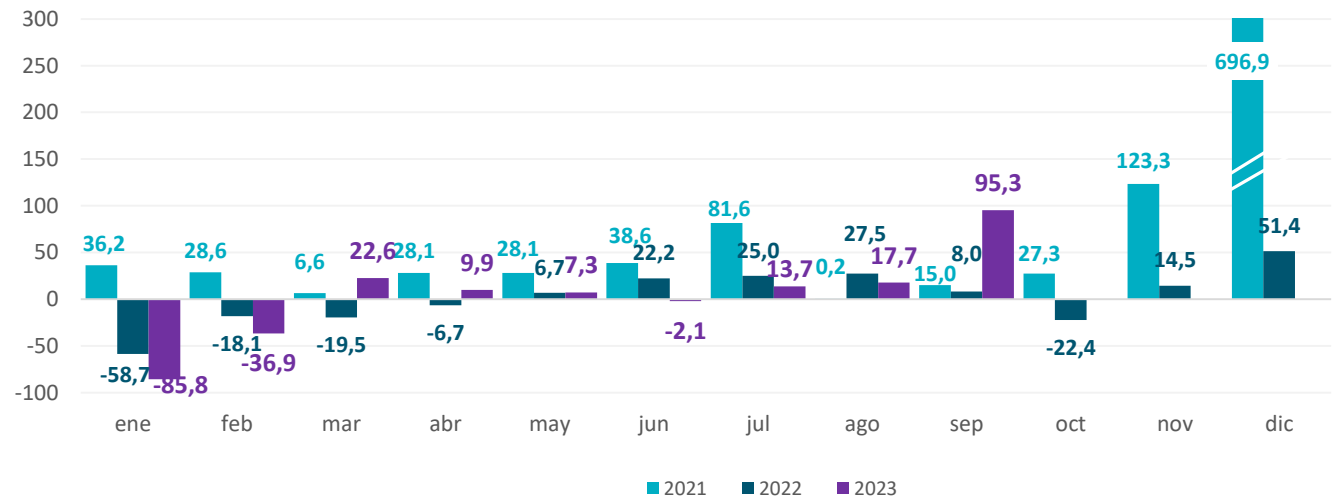
Elaboración: Dirección Provincial de Estadística en base a datos de la Secretaría de Agricultura, Ganadería y Pesca de la Nación.

**Gráfico 23. Provincia de Buenos Aires. Pellets de girasol**  
**Período enero 2019 – septiembre 2023. En toneladas**



Elaboración: Dirección Provincial de Estadística en base a datos de la Secretaría de Agricultura, Ganadería y Pesca de la Nación.

**Gráfico 24. Provincia de Buenos Aires. Pellets de girasol**  
**Período enero 2021 – septiembre 2023. Variación porcentual interanual**



Elaboración: Dirección Provincial de Estadística en base a datos de la Secretaría de Agricultura, Ganadería y Pesca de la Nación.

Durante el mes de **septiembre** la provincia faenó un total de **617.216** cabezas bovinas, lo que implicó una **variación positiva de 2,2%** respecto al mismo mes del año 2022.

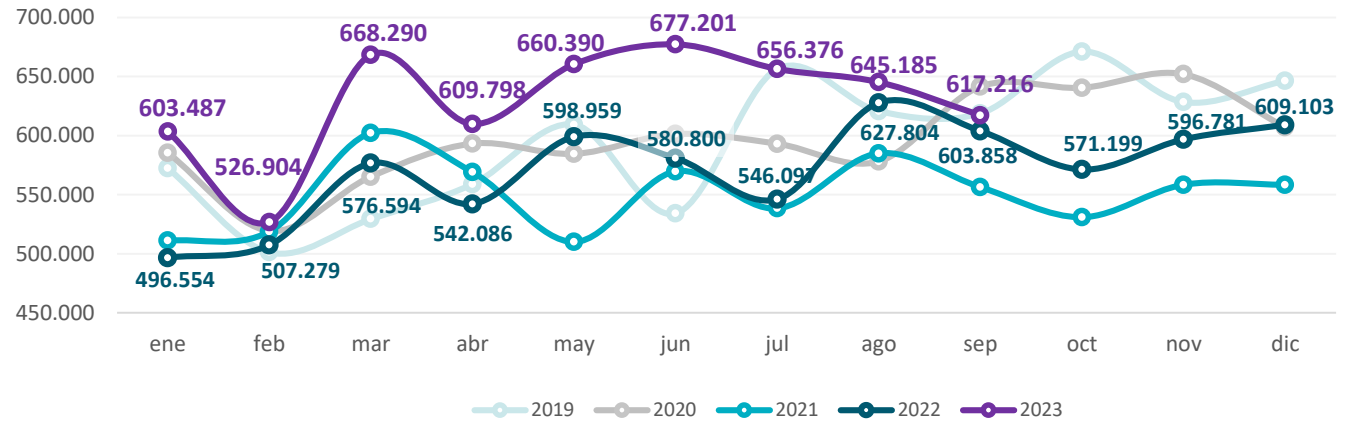
En el **período enero - septiembre de 2023** el acumulado de cabezas bovinas faenadas de Buenos Aires fue de **5.664.846**, mostrando un **incremento de 11,5%** respecto a igual período del año anterior.

**Cuadro 12. Provincia de Buenos Aires. Faena Bovina**  
**Período septiembre 2021 – septiembre 2023. En cabezas y variaciones porcentuales**

Mes/año	Cabezas		Variación (en %)	
	Mensual	Acumulado	Interanual	Acumulada
sep-21	556.400	4.960.639	-13,3	-5,7
oct-21	530.963	5.491.602	-17,1	-7,0
nov-21	558.369	6.049.971	-14,4	-7,7
dic-21	558.387	6.608.358	-8,0	-7,7
ene-22	496.554	496.554	-2,8	-2,8
feb-22	507.279	1.003.833	-2,2	-2,5
mar-22	576.594	1.580.427	-4,2	-3,2
abr-22	542.086	2.122.512	-4,7	-3,6
may-22	598.959	2.721.472	17,4	0,4
jun-22	580.800	3.302.271	1,9	0,7
jul-22	546.097	3.848.368	1,4	0,8
ago-22	627.804	4.476.172	7,3	1,6
sep-22	603.858	5.080.030	8,5	2,4
oct-22	571.199	5.651.228	7,6	2,9
nov-22	596.781	6.248.009	6,9	3,3
dic-22	609.103	6.857.112	9,1	3,8
ene-23	603.487	603.487	21,5	21,5
feb-23	526.904	1.130.392	3,9	12,6
mar-23	668.290	1.798.681	15,9	13,8
abr-23	609.798	2.408.479	12,5	13,5
may-23	660.390	3.068.869	10,3	12,8
jun-23	677.201	3.746.069	16,6	13,4
jul-23	656.376	4.402.446	20,2	14,4
ago-23	645.185	5.047.630	2,8	12,8
sep-23	<b>617.216</b>	<b>5.664.846</b>	<b>2,2</b>	<b>11,5</b>

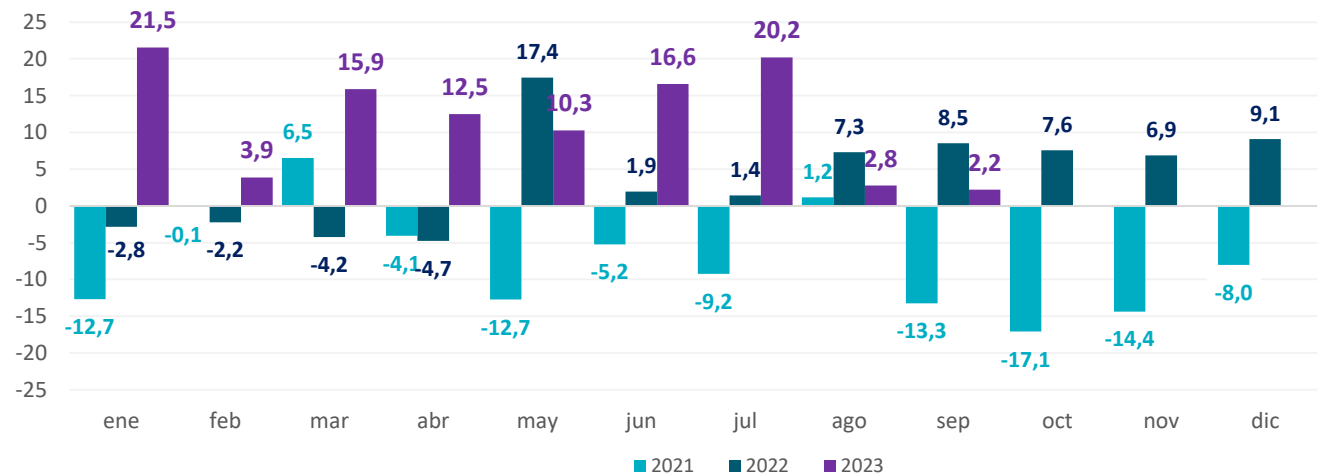
Elaboración: Dirección Provincial de Estadística en base a datos de la Secretaría de Agricultura, Ganadería y Pesca de la Nación.

**Gráfico 25. Provincia de Buenos Aires. Faena bovina**  
**Período enero 2019 – septiembre 2023. En cabezas**



Elaboración: Dirección Provincial de Estadística en base a datos de la Secretaría de Agricultura, Ganadería y Pesca de la Nación.

**Gráfico 26. Provincia de Buenos Aires. Faena bovina**  
**Período enero 2021 – septiembre 2023. Variación porcentual interanual**



Elaboración: Dirección Provincial de Estadística en base a datos de la Secretaría de Agricultura, Ganadería y Pesca de la Nación.



# Faena Porcina

Durante el mes de **septiembre** la faena porcina provincial evidenció un **incremento de 7,8%** respecto al mismo mes del año precedente, alcanzando un total de **340.569** cabezas.

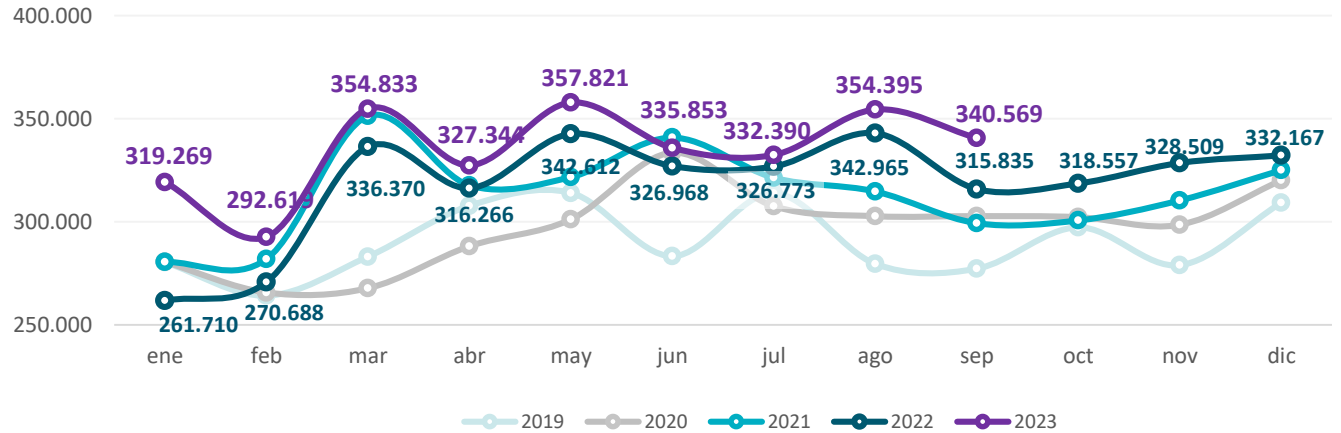
El acumulado faenado en Buenos Aires en el **período enero – septiembre de 2023** fue de **3.015.092** cabezas porcinas, lo que implicó una **variación positiva de 6,2%** respecto a igual período del año 2022.

**Cuadro 13. Provincia de Buenos Aires. Faena Porcina**  
**Período septiembre 2021 – septiembre 2023. En cabezas y variaciones porcentuales**

Mes/año	Cabezas		Variación (en %)	
	Mensual	Acumulado	Interanual	Acumulada
sep-21	299.344	2.829.506	-1,1	6,8
oct-21	300.655	3.130.161	-0,5	6,0
nov-21	310.383	3.440.543	4,0	5,9
dic-21	325.069	3.765.613	1,6	5,5
ene-22	261.710	261.710	-6,7	-6,7
feb-22	270.688	532.398	-4,0	-5,3
mar-22	336.370	868.768	-4,3	-4,9
abr-22	316.266	1.185.034	-0,5	-3,8
may-22	342.612	1.527.646	6,5	-1,6
jun-22	326.968	1.854.614	-4,1	-2,1
jul-22	326.773	2.181.387	1,7	-1,5
ago-22	342.965	2.524.352	9,0	-0,2
sep-22	315.835	2.840.187	5,5	0,4
oct-22	318.557	3.158.744	6,0	0,9
nov-22	328.509	3.487.253	5,8	1,4
dic-22	332.167	3.819.420	2,2	1,4
ene-23	319.269	319.269	22,0	22,0
feb-23	292.619	611.887	8,1	14,9
mar-23	354.833	966.721	5,5	11,3
abr-23	327.344	1.294.065	3,5	9,2
may-23	357.821	1.651.886	4,4	8,1
jun-23	335.853	1.987.739	2,7	7,2
jul-23	332.390	2.320.128	1,7	6,4
ago-23	354.395	2.674.523	3,3	5,9
sep-23	<b>340.569</b>	<b>3.015.092</b>	<b>7,8</b>	<b>6,2</b>

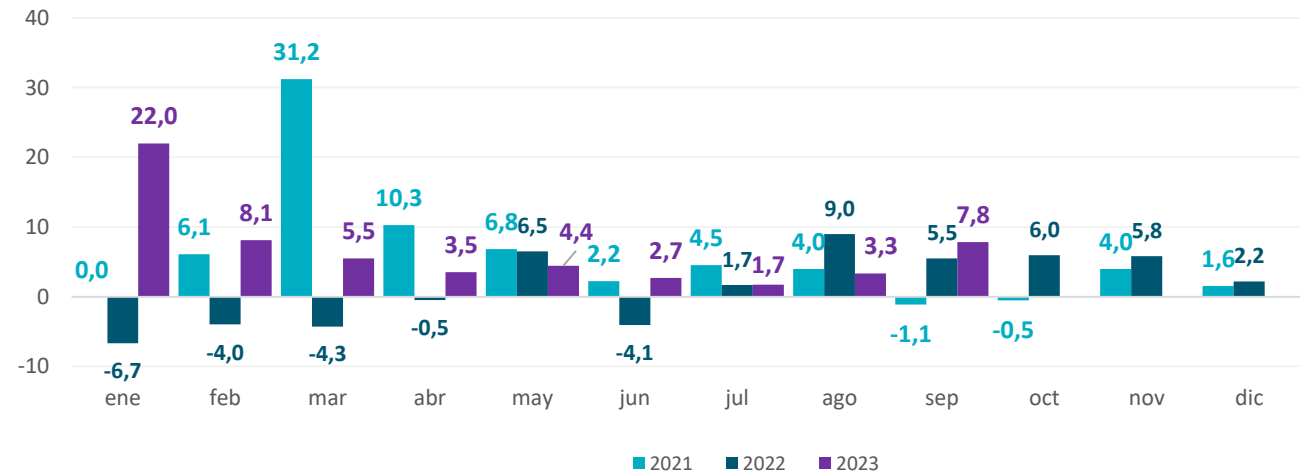
Elaboración: Dirección Provincial de Estadística en base a datos de la Secretaría de Agricultura, Ganadería y Pesca de la Nación.

**Gráfico 27. Provincia de Buenos Aires. Faena porcina**  
**Período enero 2019 – septiembre 2023. En cabezas**



Elaboración: Dirección Provincial de Estadística en base a datos de la Secretaría de Agricultura, Ganadería y Pesca de la Nación.

**Gráfico 28. Provincia de Buenos Aires. Faena porcina**  
**Período enero 2021 – septiembre 2023. Variación porcentual interanual**



Elaboración: Dirección Provincial de Estadística en base a datos de la Secretaría de Agricultura, Ganadería y Pesca de la Nación.

Durante el mes de **septiembre** la provincia de Buenos Aires faenó un total de **20.029.113 cabezas**, lo que implicó una **variación negativa de 15,9%** respecto del mismo mes del año 2022.

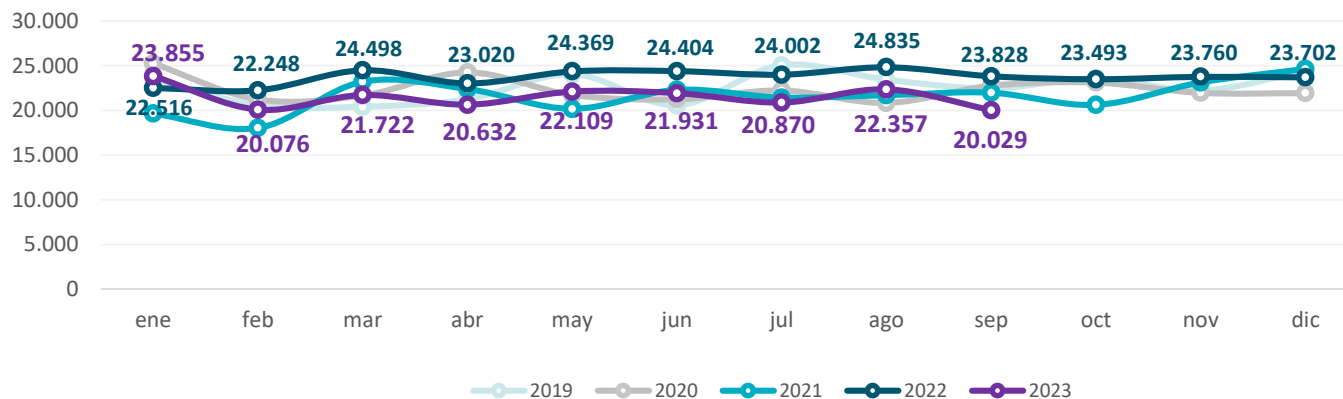
En el **período enero – septiembre de 2023** el acumulado provincial faenado totalizó **193.579.597** cabezas, registrando una **caída de 9,4%** respecto del mismo período del año anterior.

**Cuadro 14. Provincia de Buenos Aires. Faena avícola**  
**Período septiembre 2021 – septiembre 2023. En cabezas y variaciones porcentuales**

Mes/año	Cabezas		Variación (en %)	
	Mensual	Acumulado	Interanual	Acumulada
sep-21	21.971.707	190.827.465	-3,5	-5,2
oct-21	20.613.572	211.441.037	-10,8	-5,8
nov-21	23.115.546	234.556.583	5,2	-4,8
dic-21	24.623.765	259.180.348	12,2	-3,4
ene-22	22.516.327	22.516.327	14,6	14,6
feb-22	22.247.763	44.764.090	23,4	18,8
mar-22	24.497.626	69.261.716	5,6	13,8
abr-22	23.019.615	92.281.331	2,8	10,8
may-22	24.368.860	116.650.191	20,8	12,8
jun-22	24.404.298	141.054.489	9,5	12,2
jul-22	24.001.618	165.056.107	12,0	12,2
ago-22	24.834.913	189.891.020	14,5	12,5
sep-22	23.827.680	213.718.700	8,4	12,0
oct-22	23.493.207	237.211.907	14,0	12,2
nov-22	23.759.983	260.971.890	2,8	11,3
dic-22	23.702.010	284.673.900	-3,7	9,8
ene-23	23.854.502	23.854.502	5,9	5,9
feb-23	20.075.888	43.930.390	-9,8	-1,9
mar-23	21.722.274	65.652.664	-11,3	-5,2
abr-23	20.631.647	86.284.311	-10,4	-6,5
may-23	22.108.557	108.392.868	-9,3	-7,1
jun-23	21.930.728	130.323.596	-10,1	-7,6
jul-23	20.870.326	151.193.922	-13,0	-8,4
ago-23	22.356.562	173.550.484	-10,0	-8,6
sep-23	<b>20.029.113</b>	<b>193.579.597</b>	<b>-15,9</b>	<b>-9,4</b>

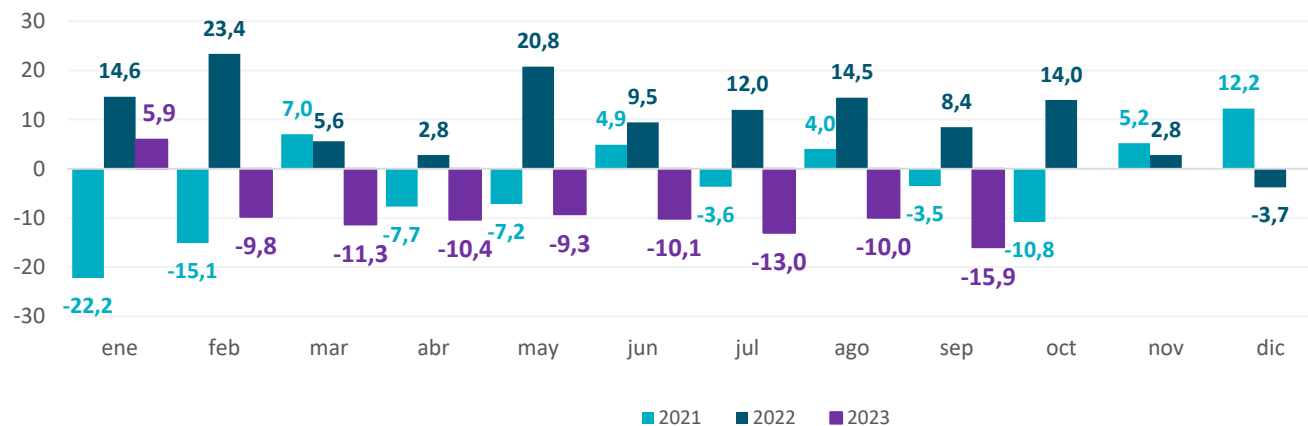
Elaboración: Dirección Provincial de Estadística en base a datos de la Secretaría de Agricultura y Ganadería de la Nación

**Gráfico 29. Provincia de Buenos Aires. Faena avícola**  
**Período enero 2019 – septiembre 2023. En miles de cabezas**



Elaboración: Dirección Provincial de Estadística en base a datos de la Secretaría de Agricultura y Ganadería de la Nación

**Gráfico 30. Provincia de Buenos Aires. Faena avícola**  
**Período enero 2021 – septiembre 2023. Variación porcentual interanual**



Elaboración: Dirección Provincial de Estadística en base a datos de la Secretaría de Agricultura y Ganadería de la Nación

# Capturas Pesqueras

En el mes de **septiembre** los desembarques de capturas pesqueras provinciales totalizaron **34.392** toneladas, lo que implicó una **variación negativa de 13,8%** respecto al mismo mes de año 2022.

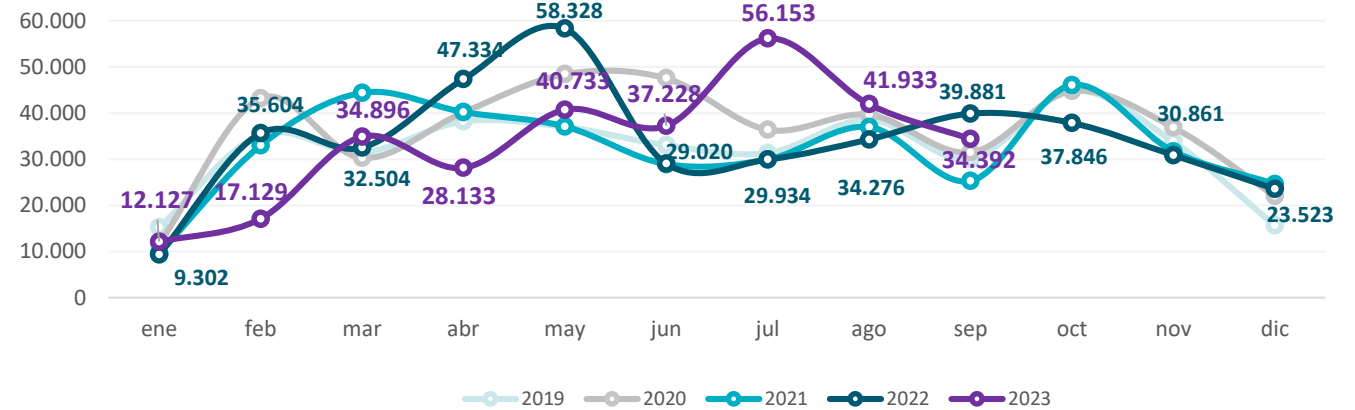
En los **primeros nueve meses de 2023** el total acumulado de las capturas pesqueras alcanzó **302.723** toneladas, lo que significó un **descenso de 4,3%** respecto a igual período del año anterior.

**Cuadro 15. Provincia de Buenos Aires. Desembarques de capturas pesqueras**  
**Período septiembre 2021 – septiembre 2023. En toneladas y variaciones porcentuales**

Mes/año	Toneladas		Variación (en %)	
	Mensual	Acumulado	Interanual	Acumulada
sep-21	25.278	285.308	-19,7	-13,2
oct-21	46.065	331.372	2,8	-11,3
nov-21	31.678	363.050	-14,1	-11,6
dic-21	24.611	387.661	11,8	-10,4
ene-22	9.302	9.302	-3,0	-3,0
feb-22	35.604	44.906	8,0	5,5
mar-22	32.504	77.410	-26,8	-10,9
abr-22	47.334	124.744	17,7	-1,9
may-22	58.328	183.072	57,3	11,5
jun-22	29.020	212.092	0,3	9,8
jul-22	29.934	242.026	0,0	8,5
ago-22	34.276	276.302	-7,3	6,3
sep-22	39.881	316.183	57,8	10,8
oct-22	37.846	354.029	-17,8	6,8
nov-22	30.861	384.890	-2,6	6,0
dic-22	23.523	408.412	-4,4	5,4
ene-23	12.127	12.127	30,4	30,4
feb-23	17.129	29.255	-51,9	-34,9
mar-23	34.896	64.151	7,4	-17,1
abr-23	28.133	92.285	-40,6	-26,0
may-23	40.733	133.017	-30,2	-27,3
jun-23	37.228	170.245	28,3	-19,7
jul-23	56.153	226.398	87,6	-6,5
ago-23	41.933	268.331	22,3	-2,9
sep-23	<b>34.392</b>	<b>302.723</b>	<b>-13,8</b>	<b>-4,3</b>

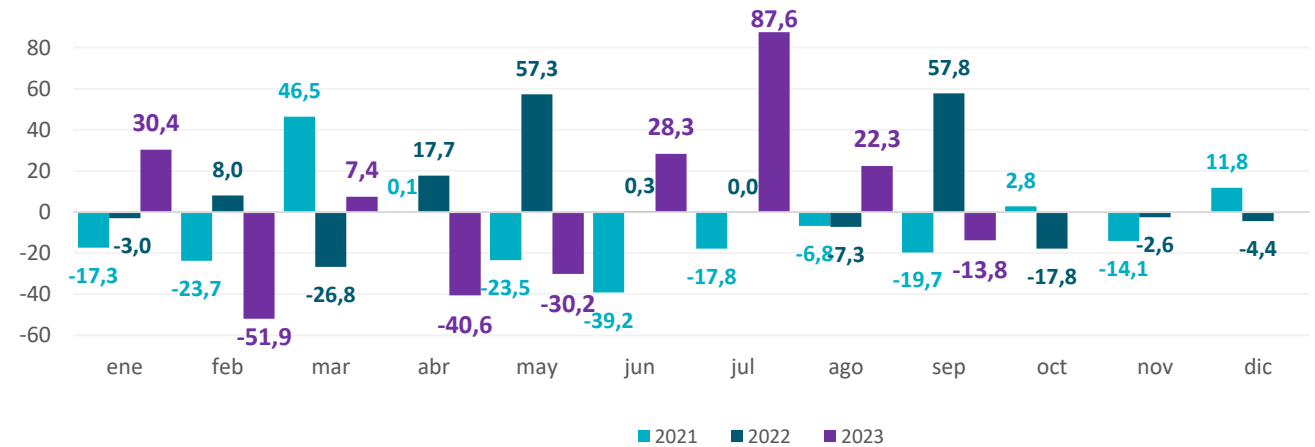
Elaboración: Dirección Provincial de Estadística en base a datos de la Secretaría de Agricultura, Ganadería y Pesca de la Nación.

**Gráfico 31. Provincia de Buenos Aires. Desembarques de capturas pesqueras**  
**Período enero 2019 – septiembre 2023. En toneladas**



Elaboración: Dirección Provincial de Estadística en base a datos de la Secretaría de Agricultura, Ganadería y Pesca de la Nación.

**Gráfico 32. Provincia de Buenos Aires. Desembarques de capturas pesqueras**  
**Período enero 2021 – septiembre 2023. Variación porcentual interanual**



Elaboración: Dirección Provincial de Estadística en base a datos de la Secretaría de Agricultura, Ganadería y Pesca de la Nación.

# Hierro Primario

Septiembre registró la producción de **231.531 toneladas** de hierro primario en la provincia de Buenos Aires, lo que significó un **aumento interanual de 7,8%**.

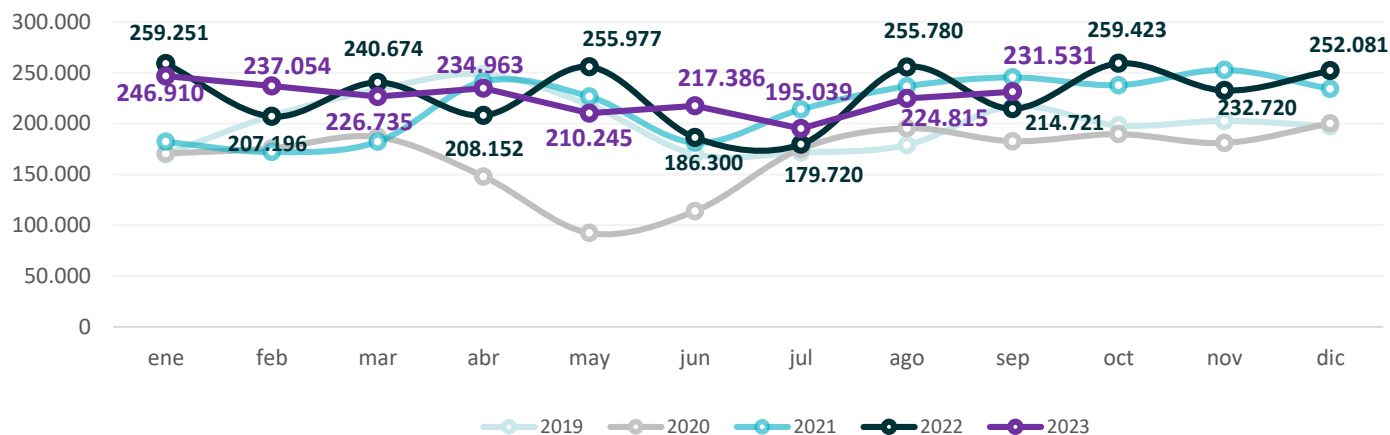
En los **primeros nueve meses del año**, en términos acumulados, se alcanzó un total de **2.024.678 toneladas**, de hierro primario con una **variación positiva de 0,8%** respecto de los valores registrados en el mismo período de 2022.

**Cuadro 16. Provincia de Buenos Aires. Hierro primario**  
**Período septiembre 2021 – septiembre 2023. En toneladas y variaciones porcentuales**

Mes/año	Toneladas		Variación (en %)	
	Mensual	Acumulado	Interanual	Acumulada
sep-21	245.475	1.882.297	34,4	30,7
oct-21	237.843	2.120.140	25,4	30,1
nov-21	252.818	2.372.957	39,7	31,0
dic-21	234.336	2.607.293	17,1	29,6
ene-22	259.251	259.251	42,3	42,3
feb-22	207.196	466.447	20,4	31,7
mar-22	240.674	707.121	32,1	31,8
abr-22	208.152	915.273	-13,8	17,7
may-22	255.977	1.171.250	12,9	16,6
jun-22	186.300	1.357.550	2,7	14,5
jul-22	179.720	1.537.270	-16,1	9,8
ago-22	255.780	1.793.050	8,0	9,5
sep-22	214.721	2.007.771	-12,5	6,7
oct-22	259.423	2.267.194	9,1	6,9
nov-22	232.720	2.499.914	-7,9	5,4
dic-22	252.081	2.751.995	7,6	5,5
ene-23	246.910	246.910	-4,8	-4,8
feb-23	237.054	483.964	14,4	3,8
mar-23	226.735	710.699	-5,8	0,5
abr-23	234.963	945.662	12,9	3,3
may-23	210.245	1.155.907	-17,9	-1,3
jun-23	217.386	1.373.293	16,7	1,2
jul-23	195.039	1.568.332	8,5	2,0
ago-23	224.815	1.793.147	-12,1	0,0
sep-23	<b>231.531</b>	<b>2.024.678</b>	<b>7,8</b>	<b>0,8</b>

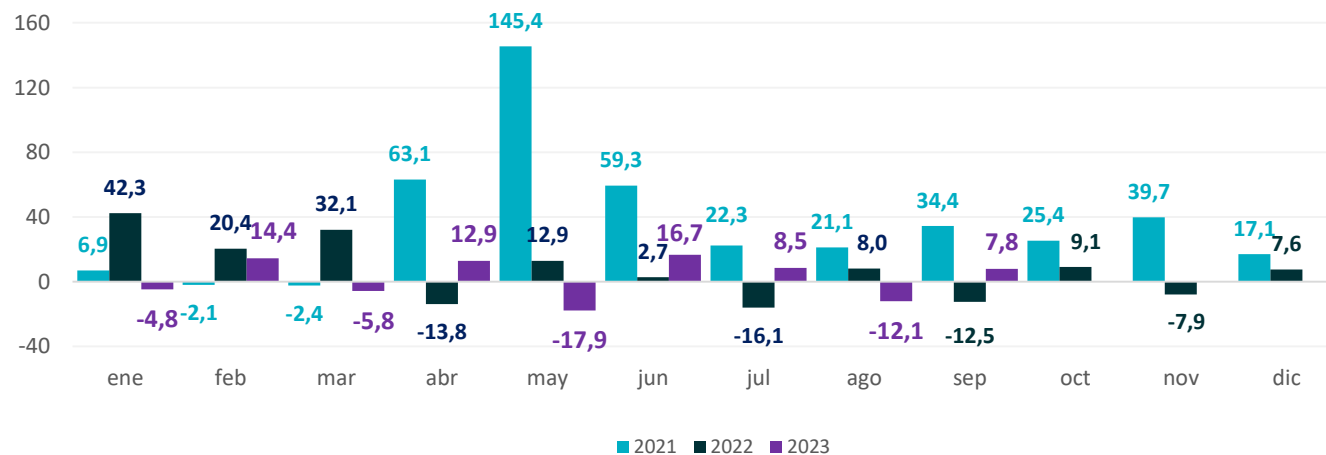
Elaboración: Dirección Provincial de Estadística en base a datos de empresas

**Gráfico 33. Provincia de Buenos Aires. Producción de hierro primario  
Período enero 2019 – septiembre 2023. En toneladas**



Elaboración: Dirección Provincial de Estadística en base a datos de empresas

**Gráfico 34. Provincia de Buenos Aires. Producción de hierro primario  
Período enero 2021 – septiembre 2023. Variación porcentual interanual**



Elaboración: Dirección Provincial de Estadística en base a datos de empresas



En el mes de **septiembre** la provincia de Buenos Aires registró la manufactura de **286.828 toneladas** de acero crudo. Este nivel implicó una **suba de 5,9%** respecto del mismo mes del año anterior.

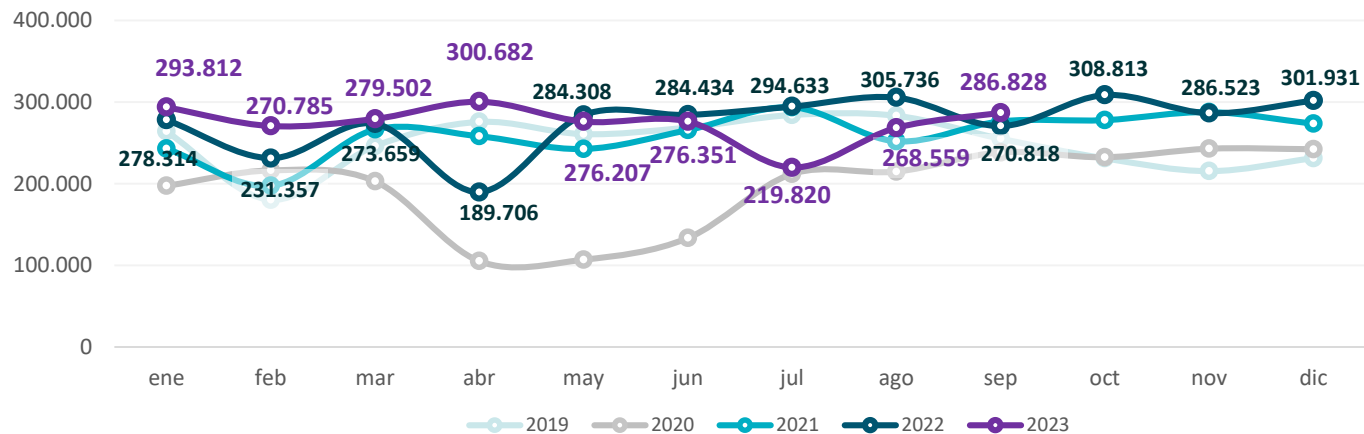
En términos acumulados, la producción de acero crudo en la Provincia durante los **primeros nueve meses** del año totalizó **2.472.546 toneladas**, lo que significó un **aumento interanual de 2,5%**.

**Cuadro 17. Provincia de Buenos Aires. Acero crudo**  
**Período septiembre 2021 – septiembre 2023. En toneladas y variaciones porcentuales**

Mes/año	Toneladas		Variación (en %)	
	Mensual	Acumulado	Interanual	Acumulada
<b>sep-21</b>	276.374	2.295.160	15,9	41,1
<b>oct-21</b>	277.909	2.573.069	19,6	38,4
<b>nov-21</b>	287.766	2.860.835	18,5	36,1
<b>dic-21</b>	273.493	3.134.328	12,9	33,7
<b>ene-22</b>	278.314	278.314	14,5	14,5
<b>feb-22</b>	231.357	509.671	17,2	15,7
<b>mar-22</b>	273.659	783.330	2,8	10,8
<b>abr-22</b>	189.706	973.036	-26,5	0,8
<b>may-22</b>	284.308	1.257.344	17,2	4,1
<b>jun-22</b>	284.434	1.541.778	7,1	4,7
<b>jul-22</b>	294.633	1.836.411	0,3	3,9
<b>ago-22</b>	305.736	2.142.147	21,3	6,1
<b>sep-22</b>	270.818	2.412.965	-2,0	5,1
<b>oct-22</b>	308.813	2.721.778	11,1	5,8
<b>nov-22</b>	286.523	3.008.301	-0,4	5,2
<b>dic-22</b>	301.931	3.310.232	10,4	5,6
<b>ene-23</b>	293.812	293.812	5,6	5,6
<b>feb-23</b>	270.785	564.597	17,0	10,8
<b>mar-23</b>	279.502	844.099	2,1	7,8
<b>abr-23</b>	300.682	1.144.781	58,5	17,7
<b>may-23</b>	276.207	1.420.988	-2,8	13,0
<b>jun-23</b>	276.351	1.697.339	-2,8	10,1
<b>jul-23</b>	219.820	1.917.159	-25,4	4,4
<b>ago-23</b>	268.559	2.185.718	-12,2	2,0
<b>sep-23</b>	<b>286.828</b>	<b>2.472.546</b>	<b>5,9</b>	<b>2,5</b>

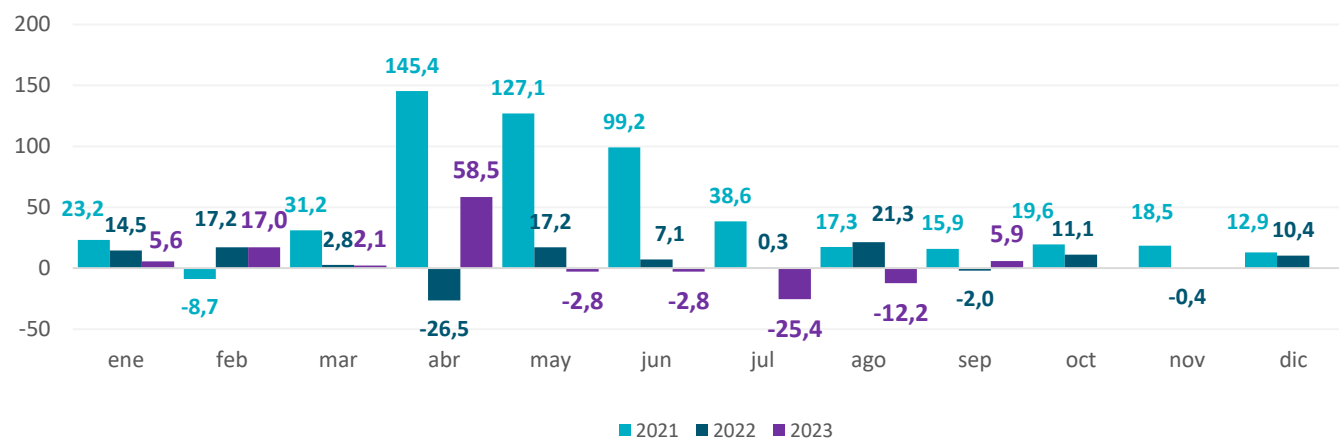
Elaboración: Dirección Provincial de Estadística en base a datos de empresas

**Gráfico 35. Provincia de Buenos Aires. Producción de acero crudo**  
**Período enero 2019 – septiembre 2023. En toneladas**



Elaboración: Dirección Provincial de Estadística en base a datos de empresas

**Gráfico 36. Provincia de Buenos Aires. Producción de acero crudo**  
**Período enero 2021 – septiembre 2023. Variación porcentual interanual**



Elaboración: Dirección Provincial de Estadística en base a datos de empresas

# Cemento. Producción

En el mes de **septiembre de 2023**, la producción de cemento en la provincia de Buenos Aires alcanzó las **668.854** toneladas, registrando una **disminución de 8,5%** respecto al mismo mes de 2022.

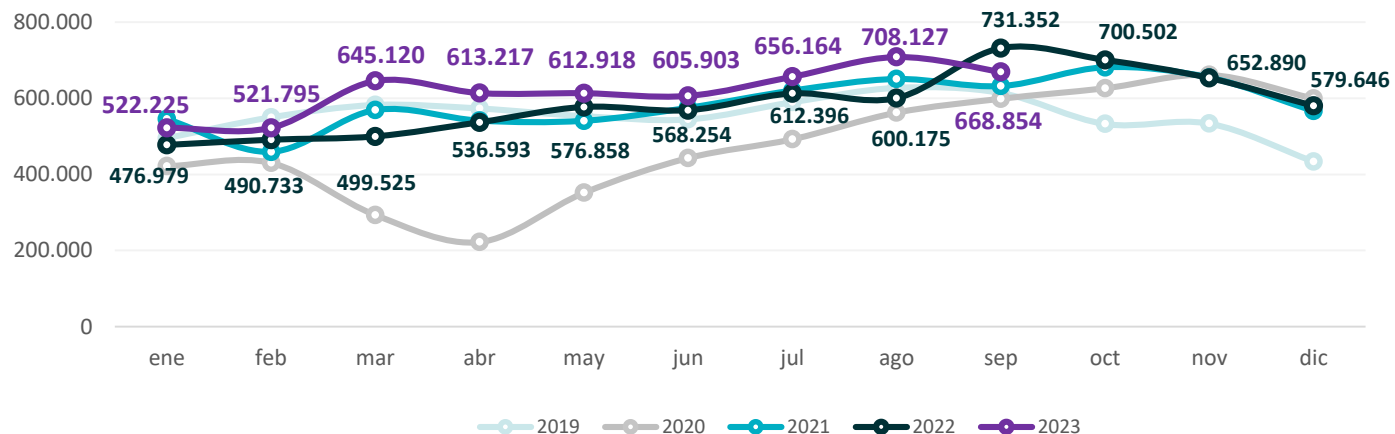
Durante el **periodo enero - septiembre** del año 2023 se produjeron en la provincia de Buenos Aires un total de **5.554.323** toneladas de cemento lo que implicó una **suba de 9,1%** respecto de igual período 2022.

**Cuadro 18. Provincia de Buenos Aires. Producción de cemento**  
**Período septiembre 2021 – septiembre 2023. En toneladas y variaciones porcentuales**

Mes/año	Toneladas		Variación (en %)	
	Mensual	Acumulado	Interanual	Acumulada
sep-21	631.668	5.130.366	5,5	34,5
oct-21	681.056	5.811.422	8,8	30,9
nov-21	654.117	6.465.539	-1,1	26,7
dic-21	566.064	7.031.603	-5,5	23,3
ene-22	476.979	476.979	-12,5	-12,5
feb-22	490.733	967.712	6,9	-3,6
mar-22	499.525	1.467.237	-12,2	-6,7
abr-22	536.593	2.003.830	-0,8	-5,2
may-22	576.858	2.580.688	6,7	-2,8
jun-22	568.254	3.148.942	-1,1	-2,5
jul-22	612.396	3.761.338	-1,2	-2,3
ago-22	600.175	4.361.513	-7,7	-3,0
sep-22	731.352	5.092.865	15,8	-0,7
oct-22	700.502	5.793.367	2,9	-0,3
nov-22	652.890	6.446.256	-0,2	-0,3
dic-22	579.646	7.025.902	2,4	-0,1
ene-23	522.225	522.225	9,5	9,5
feb-23	521.795	1.044.020	6,3	7,9
mar-23	645.120	1.689.140	29,1	15,1
abr-23	613.217	2.302.358	14,3	14,9
may-23	612.918	2.915.276	6,3	13,0
jun-23	605.903	3.521.178	6,6	11,8
jul-23	656.164	4.177.342	7,1	11,1
ago-23	708.127	4.885.469	18,0	12,0
sep-23	<b>668.854</b>	<b>5.554.323</b>	<b>-8,5</b>	<b>9,1</b>

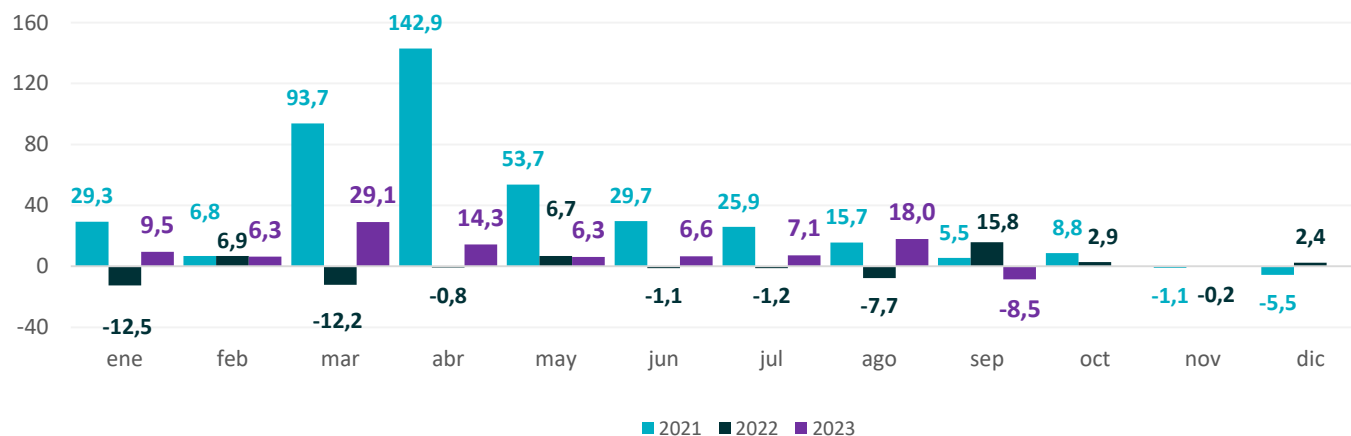
Elaboración: Dirección Provincial de Estadística en base a datos de empresas

**Gráfico 37. Provincia de Buenos Aires. Producción de cemento**  
Período enero 2019 – septiembre 2023. En toneladas



Elaboración: Dirección Provincial de Estadística en base a datos de empresas

**Gráfico 38. Provincia de Buenos Aires. Producción de cemento**  
Período enero 2021 – septiembre 2023. Variación porcentual interanual



Elaboración: Dirección Provincial de Estadística en base a datos de empresas

Durante **el mes de septiembre** el despacho de cemento en la Provincia totalizó las **478.254** toneladas lo que implicó una **disminución de 7,0%** respecto del mismo mes del año previo.

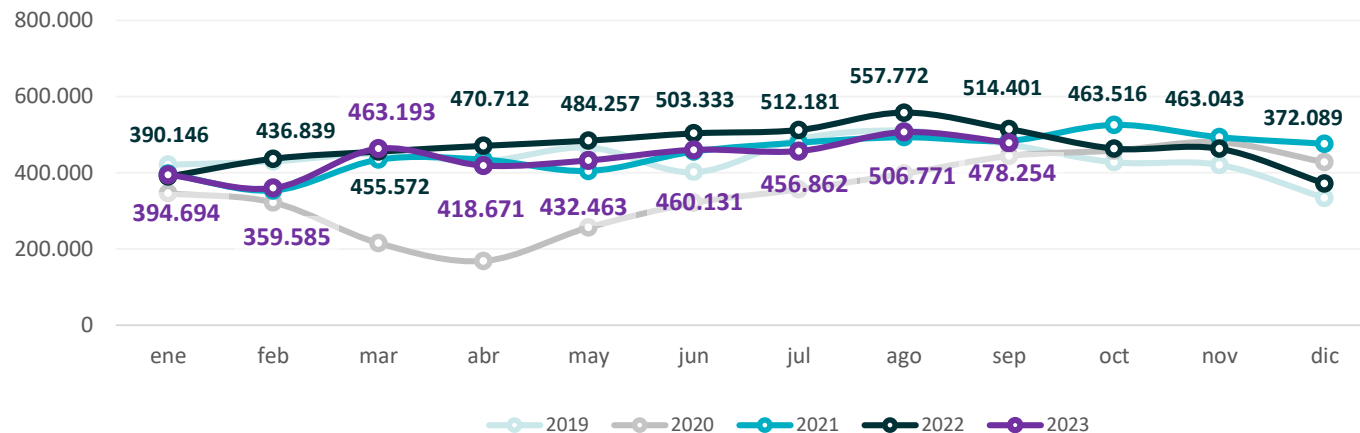
En el **periodo enero - septiembre** se despacharon en la provincia de Buenos Aires **3.970.625** toneladas de cemento lo que significó una **baja interanual de 8,2%**, en relación al mismo período del 2022.

**Cuadro 19. Provincia de Buenos Aires. Despacho de cemento**  
**Período septiembre 2021 – septiembre 2023. En toneladas y variaciones porcentuales**

Mes/año	Toneladas		Variación (en %)	
	Mensual	Acumulado	Interanual	Acumulada
sep-21	484.122	3.937.056	9,0	39,2
oct-21	525.786	4.462.842	14,7	35,8
nov-21	493.406	4.956.248	2,7	31,6
dic-21	476.178	5.432.426	11,3	29,5
ene-22	390.146	390.146	-1,8	-1,8
feb-22	436.839	826.985	23,5	10,1
mar-22	455.572	1.282.557	4,9	8,2
abr-22	470.712	1.753.269	8,3	8,2
may-22	484.257	2.237.526	19,6	10,5
jun-22	503.333	2.740.859	10,4	10,5
jul-22	512.181	3.253.040	6,9	9,9
ago-22	557.772	3.810.813	13,1	10,4
sep-22	514.401	4.325.214	6,3	9,9
oct-22	463.516	4.788.729	-11,8	7,3
nov-22	463.043	5.251.772	-6,2	6,0
dic-22	372.089	5.623.861	-21,9	3,5
ene-23	394.694	394.694	1,2	1,2
feb-23	359.585	754.279	-17,7	-8,8
mar-23	463.193	1.217.472	1,7	-5,1
abr-23	418.671	1.636.143	-11,1	-6,7
may-23	432.463	2.068.606	-10,7	-7,5
jun-23	460.131	2.528.737	-8,6	-7,7
jul-23	456.862	2.985.600	-10,8	-8,2
ago-23	506.771	3.492.371	-9,1	-8,4
sep-23	<b>478.254</b>	<b>3.970.625</b>	<b>-7,0</b>	<b>-8,2</b>

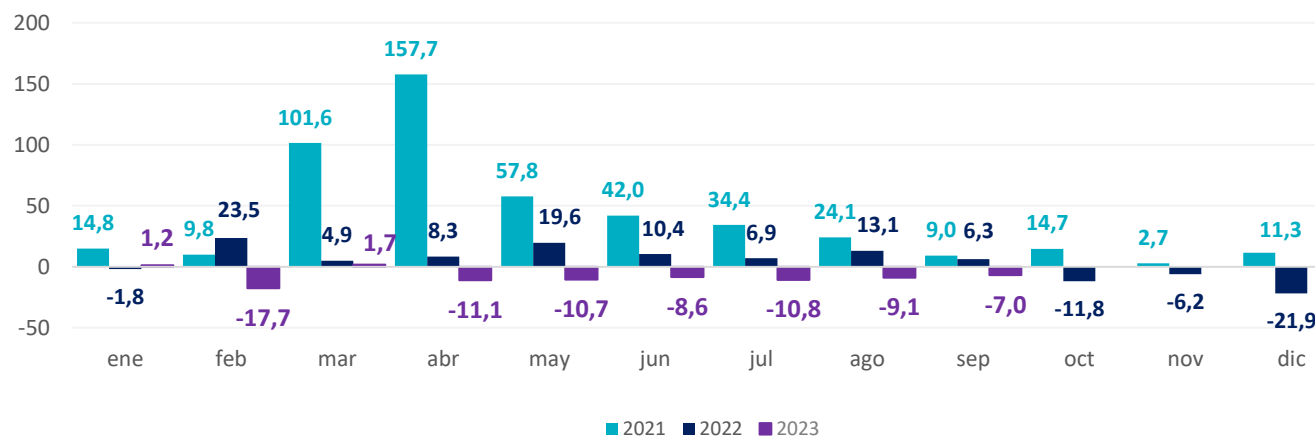
Elaboración: Dirección Provincial de Estadística en base a datos de empresas

**Gráfico 39. Provincia de Buenos Aires. Despacho de cemento  
Período enero 2019 – septiembre 2023. En toneladas**



Elaboración: Dirección Provincial de Estadística en base a datos de empresas

**Gráfico 40. Provincia de Buenos Aires. Despacho de cemento  
Período enero 2021 – septiembre 2023. Variación porcentual interanual**



Elaboración: Dirección Provincial de Estadística en base a datos de empresas

# Producción de vehículos

En el mes de **septiembre** se produjeron **35.383** vehículos en la provincia de Buenos Aires, lo que implicó un **incremento de 12,7%**. Respecto del mismo mes del año 2022.

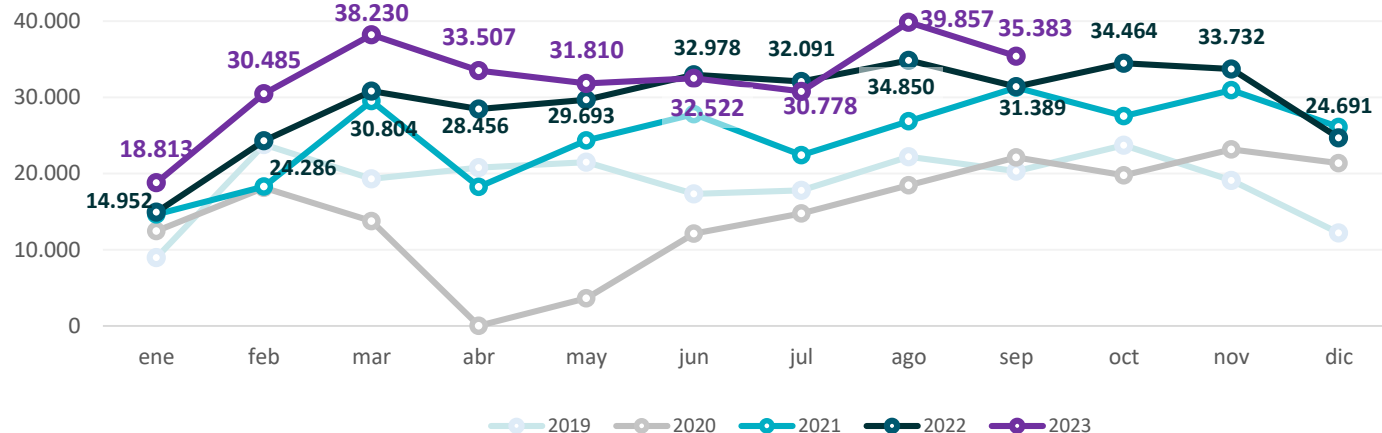
Del mismo modo, durante el período **enero-septiembre de 2023**, se registró una **suba interanual de 12,3%** con una producción acumulada de **291.385 unidades** de vehículos.

**Cuadro 20. Provincia de Buenos Aires. Producción de vehículos**  
**Período septiembre 2021 – septiembre 2023. En unidades y variaciones porcentuales**

Mes/año	Unidades		Variación (en %)	
	Mensual	Acumulado	Interanual	Acumulada
sep-21	31.286	213.379	41,3	84,9
oct-21	27.534	240.913	39,4	78,3
nov-21	30.957	271.870	33,5	71,7
dic-21	26.124	297.994	22,3	65,8
ene-22	14.952	14.952	2,3	2,3
feb-22	24.286	39.238	32,8	19,2
mar-22	30.804	70.042	4,4	12,2
abr-22	28.456	98.498	55,8	22,1
may-22	29.693	128.191	22,0	22,1
jun-22	32.978	161.169	18,7	21,4
jul-22	32.091	193.260	43,1	24,5
ago-22	34.850	228.110	29,8	25,3
sep-22	31.389	259.499	0,3	21,6
oct-22	34.464	293.963	25,2	22,0
nov-22	33.732	327.695	9,0	20,5
dic-22	24.691	352.386	-5,5	18,3
ene-23	18.813	18.813	25,8	25,8
feb-23	30.485	49.298	25,5	25,6
mar-23	38.230	87.528	24,1	25,0
abr-23	33.507	121.035	17,8	22,9
may-23	31.810	152.845	7,1	19,2
jun-23	32.522	185.367	-1,4	15,0
jul-23	30.778	216.145	-4,1	11,8
ago-23	39.857	256.002	14,4	12,2
sep-23	<b>35.383</b>	<b>291.385</b>	<b>12,7</b>	<b>12,3</b>

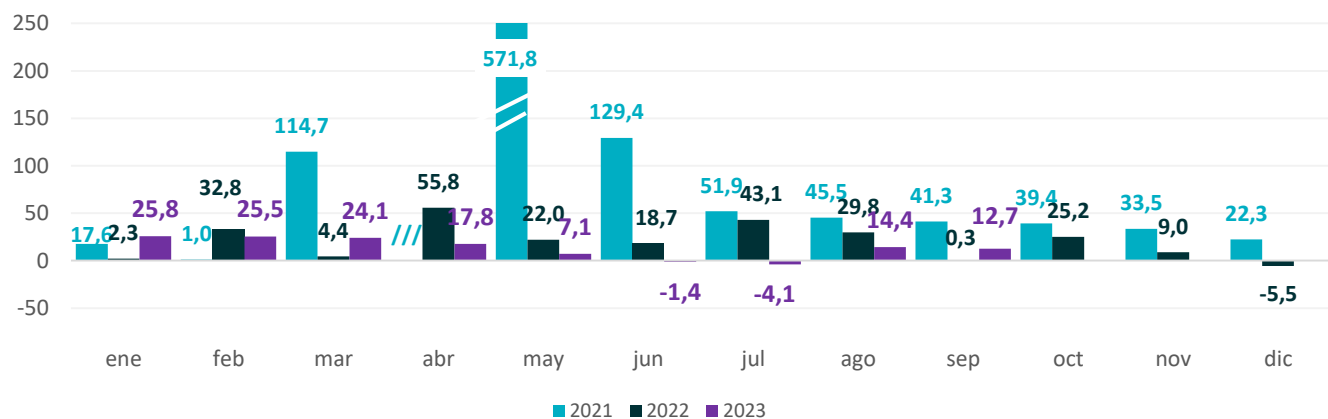
Elaboración: Dirección Provincial de Estadística en base a datos de ADEFA

**Gráfico 41. Provincia de Buenos Aires. Producción de vehículos**  
**Período enero 2019 – septiembre 2023. En unidades**



Elaboración: Dirección Provincial de Estadística en base a datos de ADEFA

**Gráfico 42. Provincia de Buenos Aires. Producción de vehículos**  
**Período enero 2021 – septiembre 2023. Variación porcentual interanual**



Elaboración: Dirección Provincial de Estadística en base a datos de ADEFA.



# Producción de vehículos

Durante **septiembre**, se produjeron **9.741 unidades** de vehículos automóviles en la Provincia. Por su parte, los vehículos utilitarios registraron una manufactura de **25.642** unidades.

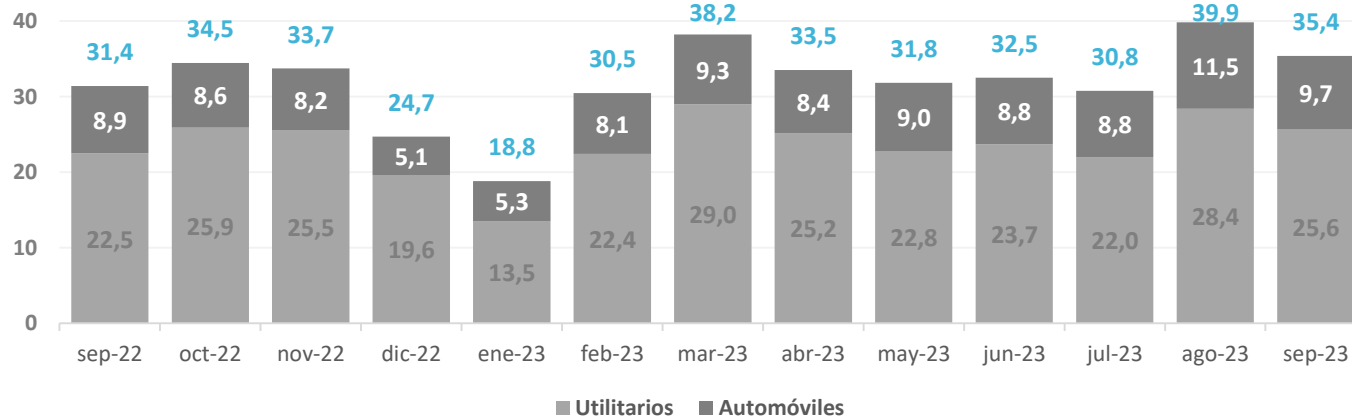
La cantidad de **vehículos automóviles** producidos durante **septiembre** constituyó el **27,5%** de la producción total, mientras que los **vehículos utilitarios** representaron el **72,5%** restante.

**Cuadro 21. Provincia de Buenos Aires. Producción de vehículos por categoría**  
**Período septiembre 2021 – septiembre 2023. En unidades y participación por categoría.**

Mes/año	Unidades		Total	Estructura (en %)		Total
	Automóviles	Utilitarios		Automóviles	Utilitarios	
<b>sep-21</b>	8.076	23.210	31.286	25,8	74,2	100,0
<b>oct-21</b>	6.993	20.541	27.534	25,4	74,6	100,0
<b>nov-21</b>	7.402	23.555	30.957	23,9	76,1	100,0
<b>dic-21</b>	7.015	19.109	26.124	26,9	73,1	100,0
<b>ene-22</b>	3.194	11.758	14.952	21,4	78,6	100,0
<b>feb-22</b>	5.145	19.141	24.286	21,2	78,8	100,0
<b>mar-22</b>	6.968	23.836	30.804	22,6	77,4	100,0
<b>abr-22</b>	6.320	22.136	28.456	22,2	77,8	100,0
<b>may-22</b>	8.730	20.963	29.693	29,4	70,6	100,0
<b>jun-22</b>	8.921	24.057	32.978	27,1	72,9	100,0
<b>jul-22</b>	8.022	24.069	32.091	25,0	75,0	100,0
<b>ago-22</b>	8.777	26.073	34.850	25,2	74,8	100,0
<b>sep-22</b>	8.899	22.490	31.389	28,4	71,6	100,0
<b>oct-22</b>	8.586	25.878	34.464	24,9	75,1	100,0
<b>nov-22</b>	8.205	25.527	33.732	24,3	75,7	100,0
<b>dic-22</b>	5.060	19.631	24.691	20,5	79,5	100,0
<b>ene-23</b>	5.313	13.500	18.813	28,2	71,8	100,0
<b>feb-23</b>	8.055	22.430	30.485	26,4	73,6	100,0
<b>mar-23</b>	9.260	28.970	38.230	24,2	75,8	100,0
<b>abr-23</b>	8.351	25.156	33.507	24,9	75,1	100,0
<b>may-23</b>	8.986	22.824	31.810	28,2	71,8	100,0
<b>jun-23</b>	8.812	23.710	32.522	27,1	72,9	100,0
<b>jul-23</b>	8.759	22.019	30.778	28,5	71,5	100,0
<b>ago-23</b>	11.471	28.386	39.857	28,8	71,2	100,0
<b>sep-23</b>	<b>9.741</b>	<b>25.642</b>	<b>35.383</b>	<b>27,5</b>	<b>72,5</b>	<b>100,0</b>

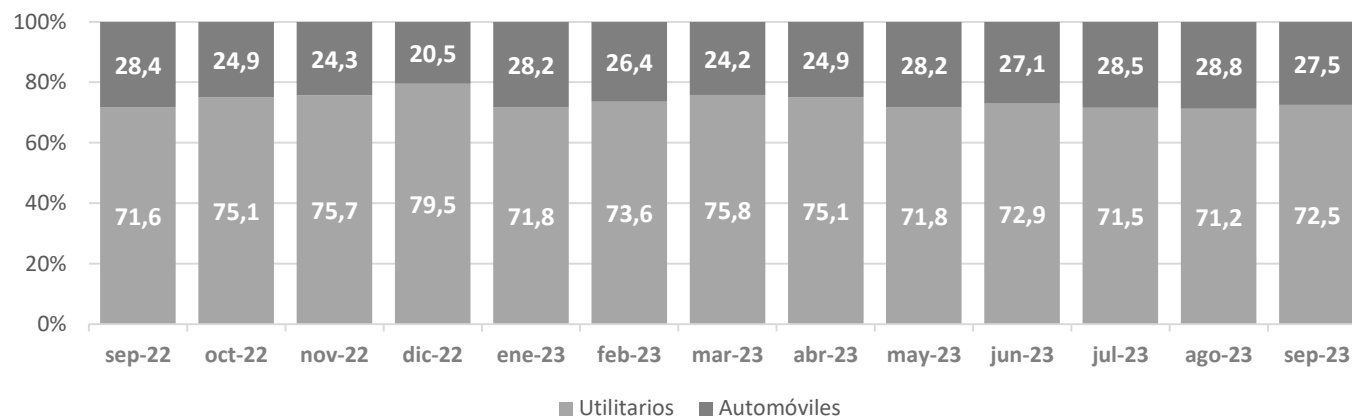
Elaboración: Dirección Provincial de Estadística en base a datos de ADEFA

**Gráfico 43. Provincia de Buenos Aires. Producción de vehículos por categoría**  
**Período septiembre 2022– septiembre 2023. En miles de unidades**



Elaboración: Dirección Provincial de Estadística en base a datos de ADEFA.

**Gráfico 44. Provincia de Buenos Aires. Producción de vehículos por categoría**  
**Período septiembre 2022– septiembre 2023. Estructura. En porcentaje**



Elaboración: Dirección Provincial de Estadística en base a datos de ADEFA.

# Producción de vehículos utilitarios

Los **vehículos utilitarios** producidos en el mes de **septiembre** en la provincia de Buenos Aires alcanzaron **25.642 unidades**, lo que estableció un **aumento de 14%** respecto del mismo mes de 2022.

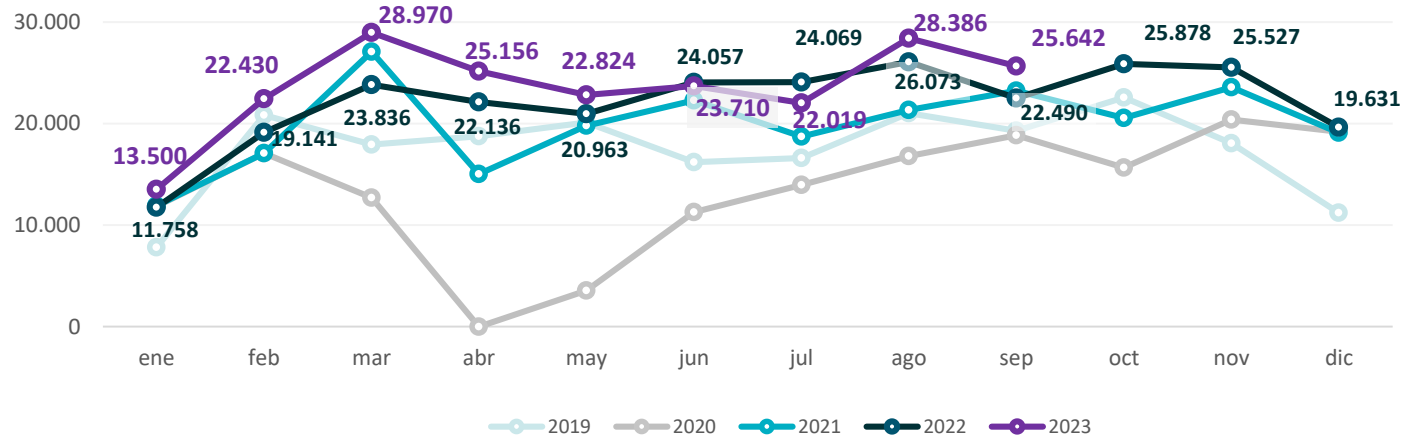
Del mismo modo, en **términos acumulados**, durante el período **enero - septiembre** de 2023 se registró un **incremento interanual de 9,3%**, con una manufactura total de **212.637 unidades** de vehículos utilitarios.

**Cuadro 22. Provincia de Buenos Aires. Producción de vehículos utilitarios**  
**Período septiembre 2021 – septiembre 2023. En unidades y variaciones porcentuales**

Mes/año	Unidades		Variación (en %)	
	Mensual	Acumulado	Interanual	Acumulada
sep-21	23.210	176.402	23,2	66,3
oct-21	20.541	196.943	31,2	61,8
nov-21	23.555	220.498	15,5	55,2
dic-21	19.109	239.607	-0,4	48,5
ene-22	11.758	11.758	-1,3	-1,3
feb-22	19.141	30.899	12,2	6,6
mar-22	23.836	54.735	-12,0	-2,4
abr-22	22.136	76.871	47,2	8,1
may-22	20.963	97.834	5,9	7,6
jun-22	24.057	121.891	8,0	7,7
jul-22	24.069	145.960	28,6	10,7
ago-22	26.073	172.033	22,3	12,3
sep-22	22.490	194.523	-3,1	10,3
oct-22	25.878	220.401	26,0	11,9
nov-22	25.527	245.928	8,4	11,5
dic-22	19.631	265.559	2,7	10,8
ene-23	13.500	13.500	14,8	14,8
feb-23	22.430	35.930	17,2	16,3
mar-23	28.970	64.900	21,5	18,6
abr-23	25.156	90.056	13,6	17,2
may-23	22.824	112.880	8,9	15,4
jun-23	23.710	136.590	-1,4	12,1
jul-23	22.019	158.609	-8,5	8,7
ago-23	28.386	186.995	8,9	8,7
sep-23	<b>25.642</b>	<b>212.637</b>	<b>14,0</b>	<b>9,3</b>

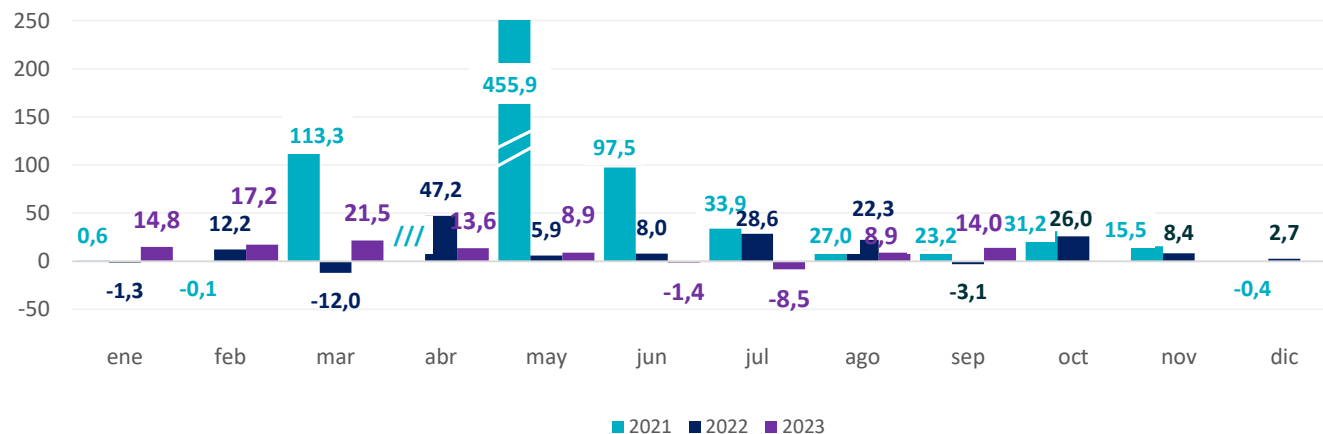
Elaboración: Dirección Provincial de Estadística en base a datos de ADEFA

**Gráfico 45. Provincia de Buenos Aires. Producción de vehículos utilitarios**  
Período enero 2019 – septiembre 2023. En unidades



Elaboración: Dirección Provincial de Estadística en base a datos de ADEFA.

**Gráfico 46. Provincia de Buenos Aires. Producción de vehículos utilitarios**  
Período enero 2021 – septiembre 2023. Variación porcentual interanual



Elaboración: Dirección Provincial de Estadística en base a datos de ADEFA.

# Producción de vehículos automóviles

En lo que respecta a la manufactura de vehículos automóviles, durante **septiembre** se produjeron **9.741 unidades** en la Provincia, lo que implicó un **incremento de 9,5%** respecto del mismo mes de 2022. Conviene destacar que **este nivel de producción ha sido el mayor registrado para el mes de septiembre desde 2016.**

Durante los **primeros nueve meses** de se registró un valor acumulado de **78.748 unidades** de vehículos particulares producidas en la provincia de Buenos Aires, lo que estableció un **aumento de 21,2%** respecto del mismo período del año anterior.

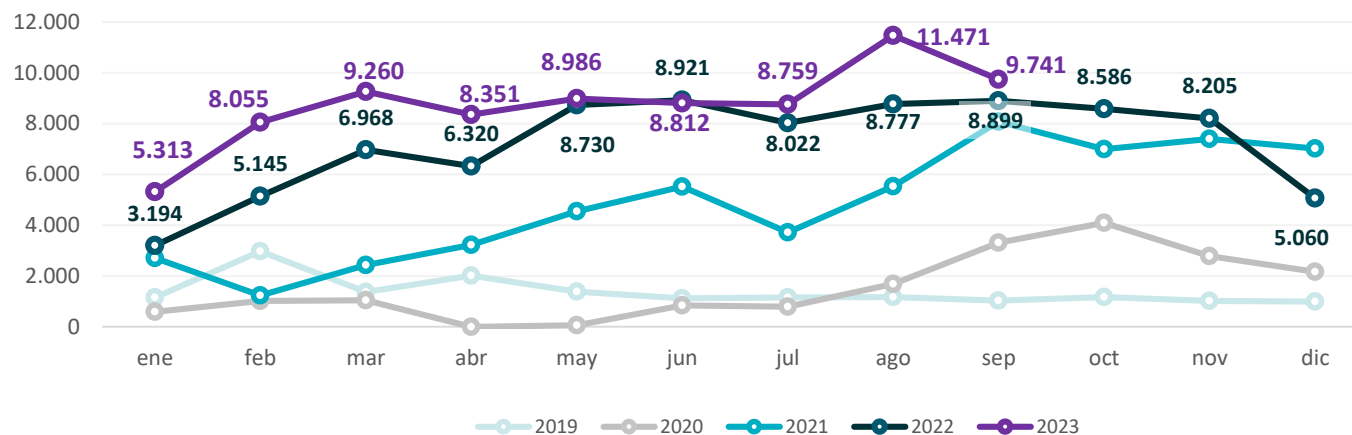
**Cuadro 23. Provincia de Buenos Aires. Producción de vehículos automóviles**  
**Período septiembre 2021 – septiembre 2023. En unidades y variaciones porcentuales**

Mes/año	Unidades		Variación (en %)	
	Mensual	Acumulado	Interanual	Acumulada
sep-21	8.076	36.977	144,2	295,9
oct-21	6.993	43.970	70,6	227,2
nov-21	7.402	51.372	165,9	216,7
dic-21	7.015	58.387	224,6	217,6
ene-22	3.194	3.194	18,0	18,0
feb-22	5.145	8.339	318,6	111,9
mar-22	6.968	15.307	187,3	140,7
abr-22	6.320	21.627	96,1	125,7
may-22	8.730	30.357	92,1	114,9
jun-22	8.921	39.278	61,7	100,0
jul-22	8.022	47.300	115,6	102,4
ago-22	8.777	56.077	58,5	94,0
sep-22	8.899	64.976	10,2	75,7
oct-22	8.586	73.562	22,8	67,3
nov-22	8.205	81.767	10,8	59,2
dic-22	5.060	86.827	-27,9	48,7
ene-23	5.313	5.313	66,3	66,3
feb-23	8.055	13.368	56,6	60,3
mar-23	9.260	22.628	32,9	47,8
abr-23	8.351	30.979	32,1	43,2
may-23	8.986	39.965	2,9	31,7
jun-23	8.812	48.777	-1,2	24,2
jul-23	8.759	57.536	9,2	21,6
ago-23	11.471	69.007	30,7	23,1
sep-23	<b>9.741</b>	<b>78.748</b>	<b>9,5</b>	<b>21,2</b>

Elaboración: Dirección Provincial de Estadística en base a datos de ADEFA.

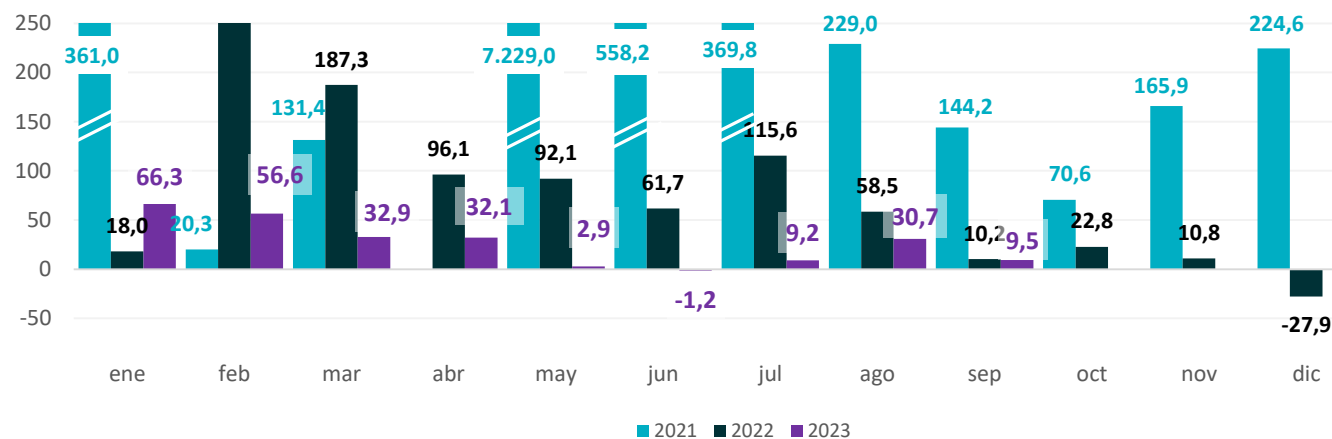
# Producción de vehículos automóviles

**Gráfico 47. Provincia de Buenos Aires. Producción de vehículos automóviles**  
Período enero 2019 – septiembre 2023. En unidades



Elaboración: Dirección Provincial de Estadística en base a datos de ADEFA.

**Gráfico 48. Provincia de Buenos Aires. Producción de vehículos automóviles**  
Período enero 2021 – septiembre 2023. Variación porcentual interanual



Elaboración: Dirección Provincial de Estadística en base a datos de ADEFA.

# Gasoil común. Producción

La producción total de gasoil común en la Provincia alcanzó los **443.149 m<sup>3</sup>** en el mes de agosto. Este nivel de producción fue **14,2% inferior** al de **agosto 2022**.

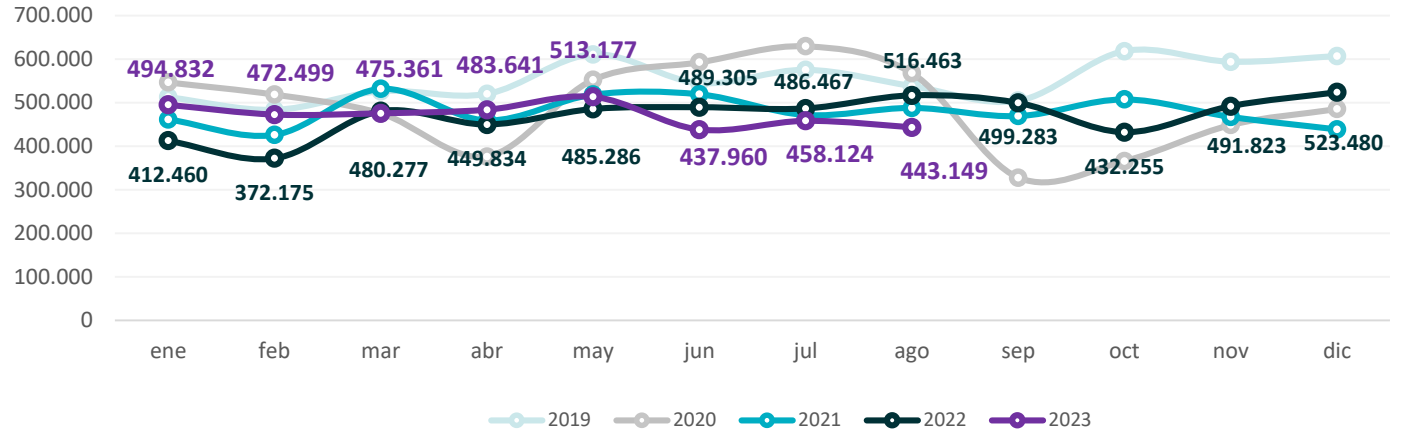
En el periodo **enero - agosto** la producción bonaerense de gasoil común ascendió a **3.778.742 m<sup>3</sup>**, lo que significó una **aumento interanual de 2,3%**.

**Cuadro 24. Provincia de Buenos Aires. Producción de gasoil común**  
**Período agosto 2021 – agosto 2023. En metros cúbicos y variaciones porcentuales**

Mes/año	m <sup>3</sup>		Variación (en %)	
	Mensual	Acumulado	Interanual	Acumulada
<b>ago-21</b>	487.998	3.875.626	-14,1	-9,0
<b>sep-21</b>	469.140	4.344.766	43,1	-5,3
<b>oct-21</b>	507.521	4.852.287	38,8	-2,0
<b>nov-21</b>	467.207	5.319.494	4,2	-1,5
<b>dic-21</b>	438.356	5.757.850	-9,7	-2,2
<b>ene-22</b>	412.460	412.460	-10,6	-10,6
<b>feb-22</b>	372.175	784.635	-12,6	-11,6
<b>mar-22</b>	480.277	1.264.912	-9,7	-10,9
<b>abr-22</b>	449.834	1.714.745	-2,0	-8,7
<b>may-22</b>	485.286	2.200.031	-6,4	-8,2
<b>jun-22</b>	489.305	2.689.336	-5,8	-7,8
<b>jul-22</b>	486.467	3.175.803	3,2	-6,3
<b>ago-22</b>	516.463	3.692.266	5,8	-4,7
<b>sep-22</b>	499.283	4.191.549	6,4	-3,5
<b>oct-22</b>	432.255	4.623.804	-14,8	-4,7
<b>nov-22</b>	491.823	5.115.628	5,3	-3,8
<b>dic-22</b>	523.480	5.639.107	19,4	-2,1
<b>ene-23</b>	494.832	494.832	20,0	20,0
<b>feb-23</b>	472.499	967.331	27,0	23,3
<b>mar-23</b>	475.361	1.442.692	-1,0	14,1
<b>abr-23</b>	483.641	1.926.332	7,5	12,3
<b>may-23</b>	513.177	2.439.510	5,7	10,9
<b>jun-23</b>	437.960	2.877.469	-10,5	7,0
<b>jul-23</b>	458.124	3.335.593	-5,8	5,0
<b>ago-23</b>	<b>443.149</b>	<b>3.778.742</b>	<b>-14,2</b>	<b>2,3</b>

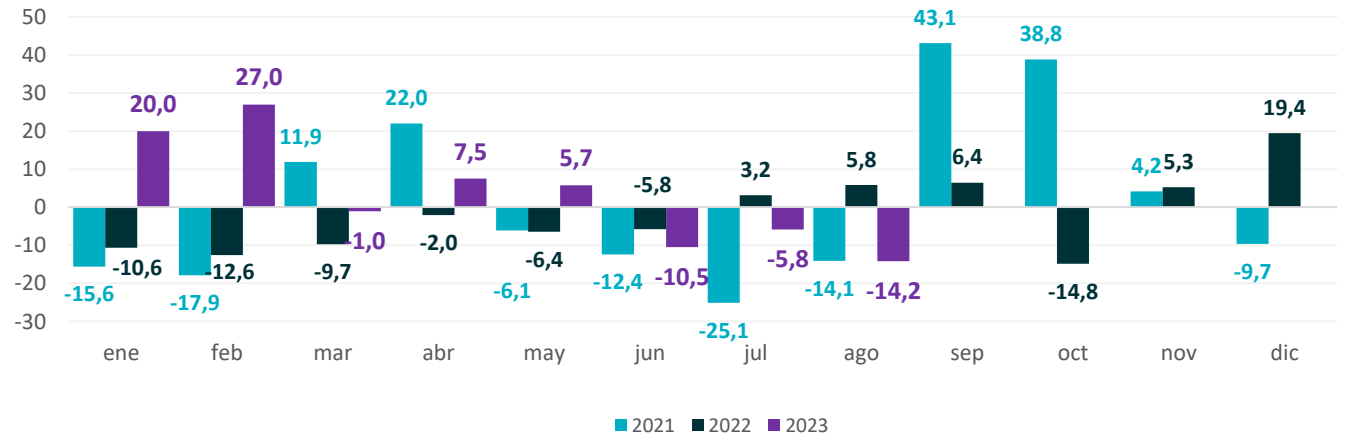
Elaboración: Dirección Provincial de Estadística en base a datos de Secretaría de Energía de la Nación

**Gráfico 49. Provincia de Buenos Aires. Producción de gasoil común**  
**Período enero 2019 – agosto 2023. En metros cúbicos**



Elaboración: Dirección Provincial de Estadística en base a datos de Secretaría de Energía de la Nación

**Gráfico 50. Provincia de Buenos Aires. Producción de gasoil común**  
**Período enero 2021 – agosto 2023. Variación porcentual interanual**



Elaboración: Dirección Provincial de Estadística en base a datos de Secretaría de Energía de la Nación



# Gasoil ultra. Producción

En el mes de agosto la producción de gasoil ultra de la provincia de Buenos Aires fue de **252.655 m<sup>3</sup>** lo que evidenció **una baja de 7,4%** con respecto al mismo mes del año pasado.

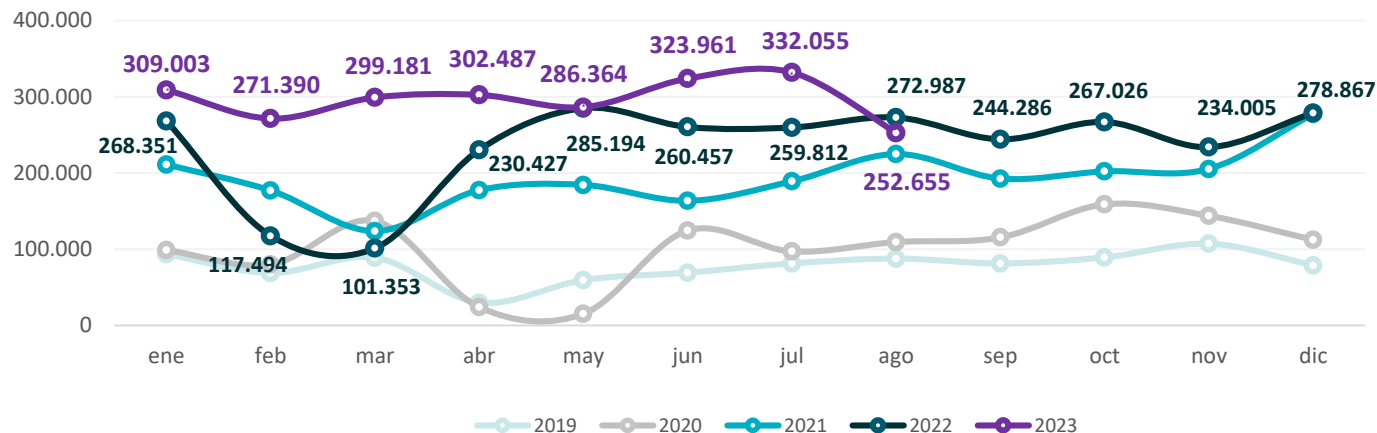
En términos acumulados, la producción de gasoil ultra provincial tuvo una **variación positiva de 32,3%** respecto al 2022, con un total de **2.377.095 m<sup>3</sup>** producidas en el acumulado del 2023.

**Cuadro 25. Provincia de Buenos Aires. Producción de gasoil ultra**  
**Período agosto 2021 – agosto 2023. En metros cúbicos y variaciones porcentuales**

Mes/año	m3		Variación (en %)	
	Mensual	Acumulado	Interanual	Acumulada
ago-21	224.740	1.450.038	105,4	111,4
sep-21	192.533	1.642.571	66,8	104,9
oct-21	202.039	1.844.610	27,1	92,1
nov-21	205.319	2.049.929	42,8	85,6
dic-21	277.400	2.327.329	146,7	91,3
ene-22	268.351	268.351	27,2	27,2
feb-22	117.494	385.845	-33,6	-0,5
mar-22	101.353	487.198	18,0	-4,7
abr-22	230.427	717.625	30,0	4,2
may-22	285.194	1.002.819	54,7	14,9
jun-22	260.457	1.263.276	59,5	21,9
jul-22	259.812	1.523.088	37,5	24,3
ago-22	272.987	1.796.075	21,5	23,9
sep-22	244.286	2.040.361	26,9	24,2
oct-22	267.026	2.307.387	32,2	25,1
nov-22	234.005	2.541.392	14,0	24,0
dic-22	278.867	2.820.259	0,5	21,2
ene-23	309.003	309.003	15,1	15,1
feb-23	271.390	580.392	131,0	50,4
mar-23	299.181	879.573	195,2	80,5
abr-23	302.487	1.182.060	31,3	64,7
may-23	286.364	1.468.424	0,4	46,4
jun-23	323.961	1.792.385	24,4	41,9
jul-23	332.055	2.124.440	27,8	39,5
ago-23	<b>252.655</b>	<b>2.377.095</b>	<b>-7,4</b>	<b>32,3</b>

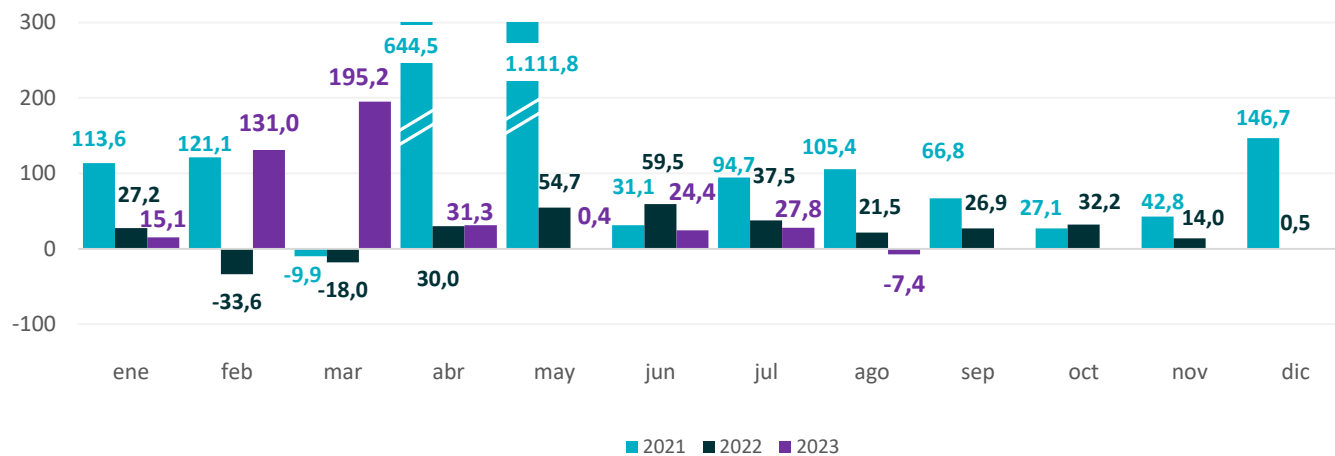
Elaboración: Dirección Provincial de Estadística en base a datos de Secretaría de Energía de la Nación

**Gráfico 51. Provincia de Buenos Aires. Producción de gasoil ultra**  
**Período enero 2019 – agosto 2023. En metros cúbicos**



Elaboración: Dirección Provincial de Estadística en base a datos de Secretaría de Energía de la Nación

**Gráfico 52. Provincia de Buenos Aires. Producción de gasoil ultra**  
**Período enero 2021 – agosto 2023. Variación porcentual interanual**



Elaboración: Dirección Provincial de Estadística en base a datos de Secretaría de Energía de la Nación

# Nafta súper. Producción

En el mes de **agosto** se produjeron en la provincia de Buenos Aires **433.162 m<sup>3</sup>** de nafta súper, lo cual significó una **disminución interanual de 3,2%**.

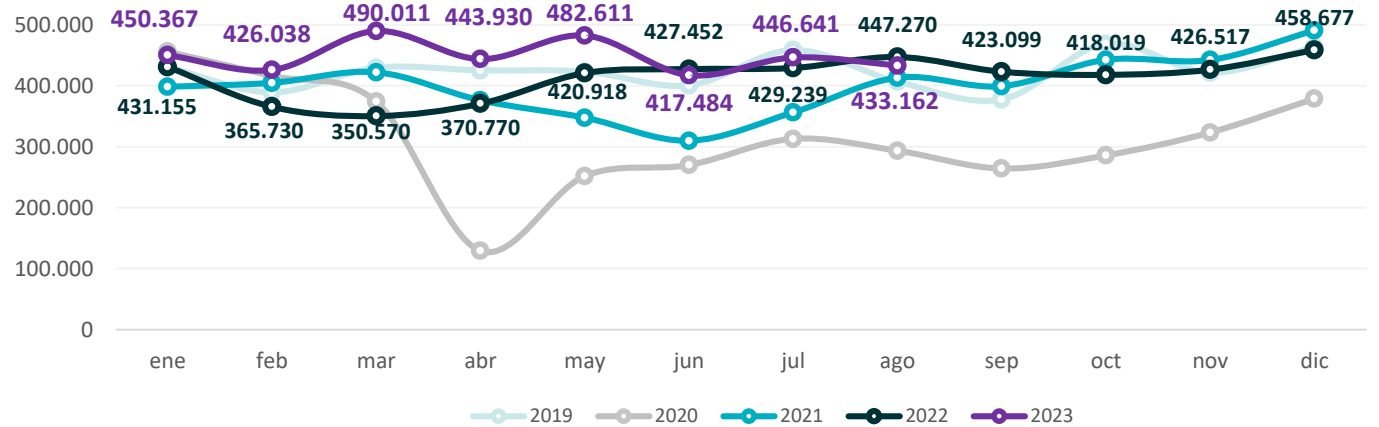
En los **primeros ocho meses de 2023** el total de la producción provincial fue de **3.590.244 m<sup>3</sup>**, lo cual implicó una **suba de 10,7%** respecto del mismo período del año previo.

**Cuadro 26. Provincia de Buenos Aires. Producción de nafta súper**  
**Período agosto 2021 – agosto 2023. En metros cúbicos y variaciones porcentuales**

Mes/año	m3		Variación (en %)	
	Mensual	Acumulado	Interanual	Acumulada
<b>ago-21</b>	413.304	3.028.140	40,8	20,9
<b>sep-21</b>	399.246	3.427.386	51,1	23,8
<b>oct-21</b>	442.684	3.870.070	54,9	26,7
<b>nov-21</b>	442.350	4.312.419	36,8	27,7
<b>dic-21</b>	490.815	4.803.235	29,6	27,9
<b>ene-22</b>	431.155	431.155	8,3	8,3
<b>feb-22</b>	365.730	796.885	-9,6	-0,8
<b>mar-22</b>	350.570	1.147.455	-17,0	-6,3
<b>abr-22</b>	370.770	1.518.225	-1,4	-5,2
<b>may-22</b>	420.918	1.939.143	21,1	-0,5
<b>jun-22</b>	427.452	2.366.594	38,0	4,8
<b>jul-22</b>	429.239	2.795.834	20,5	6,9
<b>ago-22</b>	447.270	3.243.104	8,2	7,1
<b>sep-22</b>	423.099	3.666.203	6,0	7,0
<b>oct-22</b>	418.019	4.084.222	-5,6	5,5
<b>nov-22</b>	426.517	4.510.739	-3,6	4,6
<b>dic-22</b>	458.677	4.969.416	-6,5	3,5
<b>ene-23</b>	450.367	450.367	4,5	4,5
<b>feb-23</b>	426.038	876.405	16,5	10,0
<b>mar-23</b>	490.011	1.366.416	39,8	19,1
<b>abr-23</b>	443.930	1.810.346	19,7	19,2
<b>may-23</b>	482.611	2.292.957	14,7	18,2
<b>jun-23</b>	417.484	2.710.441	-2,3	14,5
<b>jul-23</b>	446.641	3.157.082	4,1	12,9
<b>ago-23</b>	<b>433.162</b>	<b>3.590.244</b>	<b>-3,2</b>	<b>10,7</b>

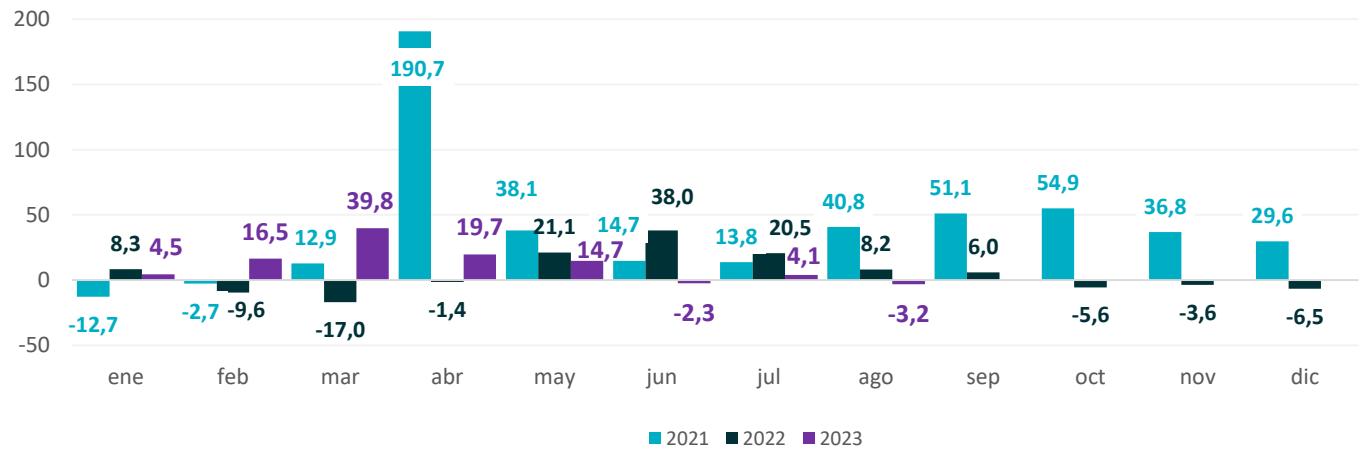
Elaboración: Dirección Provincial de Estadística en base a datos de Secretaría de Energía de la Nación

**Gráfico 53. Provincia de Buenos Aires. Producción de nafta súper**  
**Período enero 2019 – agosto 2023. En metros cúbicos**



Elaboración: Dirección Provincial de Estadística en base a datos de Secretaría de Energía de la Nación

**Gráfico 54. Provincia de Buenos Aires. Producción de nafta súper**  
**Período enero 2021 – agosto 2023. Variación porcentual interanual**



Elaboración: Dirección Provincial de Estadística en base a datos de Secretaría de Energía de la Nación

# Nafta ultra. Producción

En el mes de **agosto** el volumen producido en la provincia de Buenos Aires de nafta ultra fue de **132.086 m<sup>3</sup>**. Este volumen marcó una **baja de 4,6%** respecto al del mismo mes del año anterior.

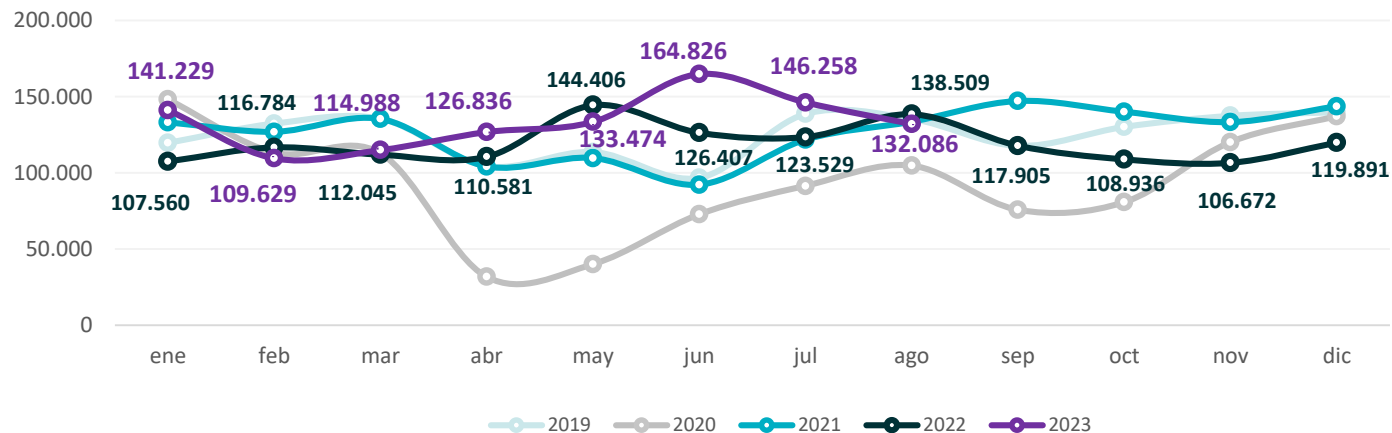
En **términos acumulados, durante el período enero - agosto se** produjo una variación interanual **positiva en 9,1%**, habiendo totalizado en lo que va del año **1.069.327 m<sup>3</sup>**.

**Cuadro 27. Provincia de Buenos Aires. Producción de nafta ultra Período agosto 2021 – agosto 2023. En metros cúbicos y variaciones porcentuales**

Mes/año	m3		Variación (en %)	
	Mensual	Acumulado	Interanual	Acumulada
<b>ago-21</b>	133.578	956.954	27,6	33,9
<b>sep-21</b>	147.167	1.104.121	94,3	39,6
<b>oct-21</b>	140.129	1.244.250	73,6	42,8
<b>nov-21</b>	133.302	1.377.552	10,9	38,9
<b>dic-21</b>	143.704	1.521.256	4,8	34,8
<b>ene-22</b>	107.560	107.560	-19,2	-19,2
<b>feb-22</b>	116.784	224.344	-8,0	-13,8
<b>mar-22</b>	112.045	336.390	-17,2	-14,9
<b>abr-22</b>	110.581	446.971	6,1	-10,6
<b>may-22</b>	144.406	591.377	31,6	-3,0
<b>jun-22</b>	126.407	717.783	37,1	2,3
<b>jul-22</b>	123.529	841.312	1,4	2,2
<b>ago-22</b>	138.509	979.822	3,7	2,4
<b>sep-22</b>	117.905	1.097.727	-19,9	-0,6
<b>oct-22</b>	108.936	1.206.663	-22,3	-3,0
<b>nov-22</b>	106.672	1.313.335	-20,0	-4,7
<b>dic-22</b>	119.891	1.433.226	-16,6	-5,8
<b>ene-23</b>	141.229	141.229	31,3	31,3
<b>feb-23</b>	109.629	250.858	-6,1	11,8
<b>mar-23</b>	114.988	365.846	2,6	8,8
<b>abr-23</b>	126.836	492.682	14,7	10,2
<b>may-23</b>	133.474	626.156	-7,6	5,9
<b>jun-23</b>	164.826	790.983	30,4	10,2
<b>jul-23</b>	146.258	937.241	18,4	11,4
<b>ago-23</b>	<b>132.086</b>	<b>1.069.327</b>	<b>-4,6</b>	<b>9,1</b>

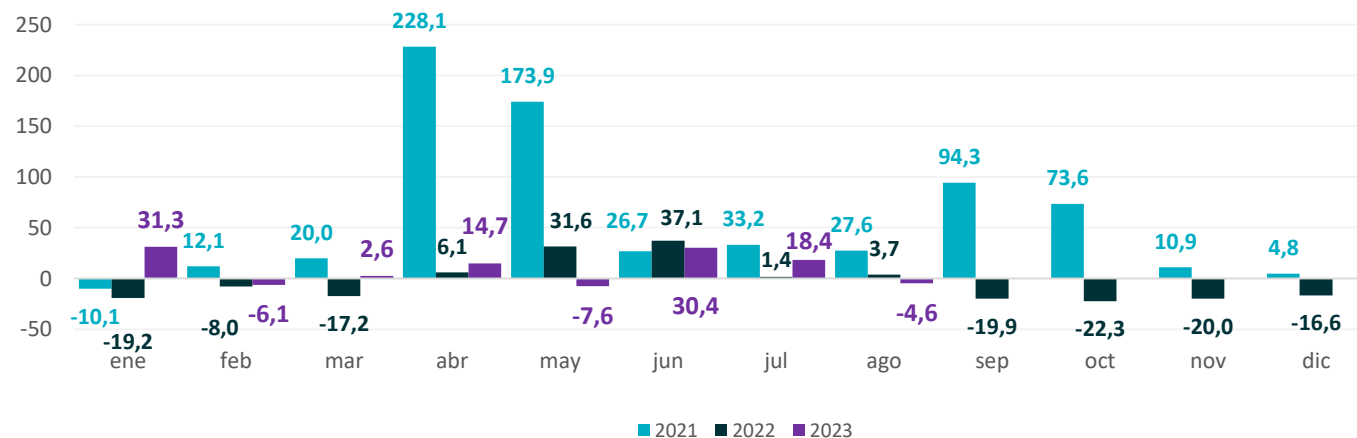
Elaboración: Dirección Provincial de Estadística en base a datos de Secretaría de Energía de la Nación

**Gráfico 55. Provincia de Buenos Aires. Producción de nafta ultra**  
**Período enero 2019 – agosto 2023. En metros cúbicos**



Elaboración: Dirección Provincial de Estadística en base a datos de Secretaría de Energía de la Nación

**Gráfico 56. Provincia de Buenos Aires. Producción de nafta ultra**  
**Período enero 2021 – agosto 2023. Variación porcentual interanual**



Elaboración: Dirección Provincial de Estadística en base a datos de Secretaría de Energía de la Nación

# Asfalto. Producción

En el mes de agosto la producción bonaerense de asfalto fue de **22.725 m<sup>3</sup>** lo que significó una suba de **6,6%** con respecto a agosto 2022.

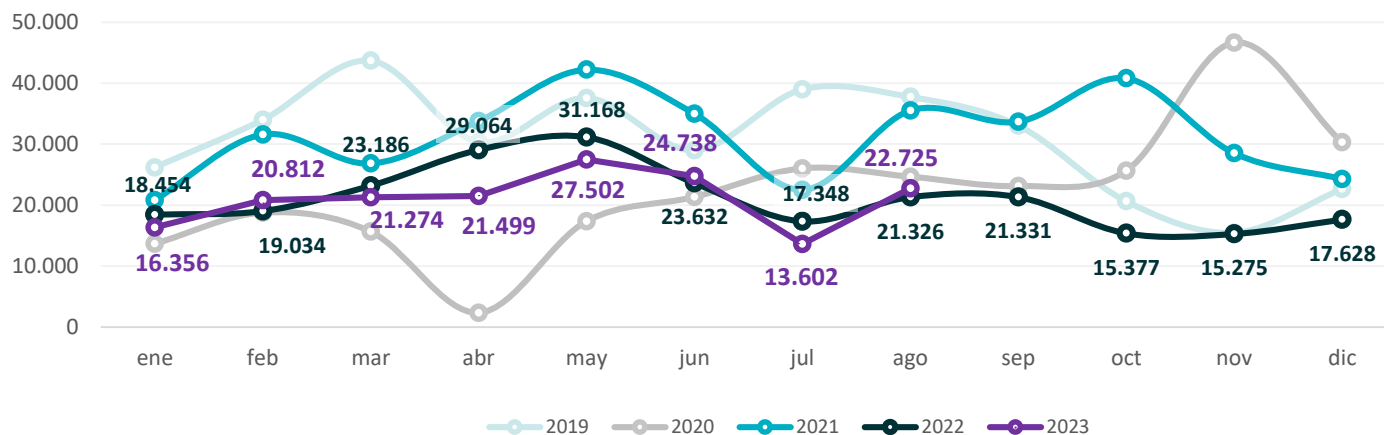
En términos acumulados, durante lo transcurrido del periodo enero-agosto, la producción de asfalto provincial tuvo una **variación negativa respecto al 2022 de 8,0%**, con un total de **168.510 m<sup>3</sup>** producidos.

**Cuadro 28. Provincia de Buenos Aires. Producción de asfalto**  
**Período agosto 2021 – agosto 2023. En metros cúbicos y variaciones porcentuales**

Mes/año	m3		Variación (en %)	
	Mensual	Acumulado	Interanual	Acumulada
ago-21	35.533	248.297	44,1	77,7
sep-21	33.694	281.991	45,8	73,1
oct-21	40.807	322.798	59,2	71,2
nov-21	28.532	351.331	38,9	49,4
dic-21	24.297	375.628	-19,8	41,5
ene-22	18.454	18.454	11,4	-11,4
feb-22	19.034	37.487	39,8	-28,5
mar-22	23.186	60.674	13,6	-23,4
abr-22	29.064	89.737	-14,0	-20,6
may-22	31.168	120.905	-26,2	-22,1
jun-22	23.632	144.538	-32,5	-24,0
jul-22	17.348	161.886	-22,9	-23,9
ago-22	21.326	183.211	-40,0	-26,2
sep-22	21.331	204.543	-36,7	-27,5
oct-22	15.377	219.920	-62,3	-31,9
nov-22	15.275	235.195	-46,5	-33,1
dic-22	17.628	252.823	-27,4	-32,7
ene-23	16.356	16.356	-11,4	-11,4
feb-23	20.812	37.169	9,3	-0,9
mar-23	21.274	58.443	-8,2	-3,7
abr-23	21.499	79.942	-26,0	-10,9
may-23	27.502	107.444	-11,8	-11,1
jun-23	24.738	132.182	4,7	-8,5
jul-23	13.602	145.784	-21,6	-9,9
<b>ago-23</b>	<b>22.725</b>	<b>168.510</b>	<b>6,6</b>	<b>-8,0</b>

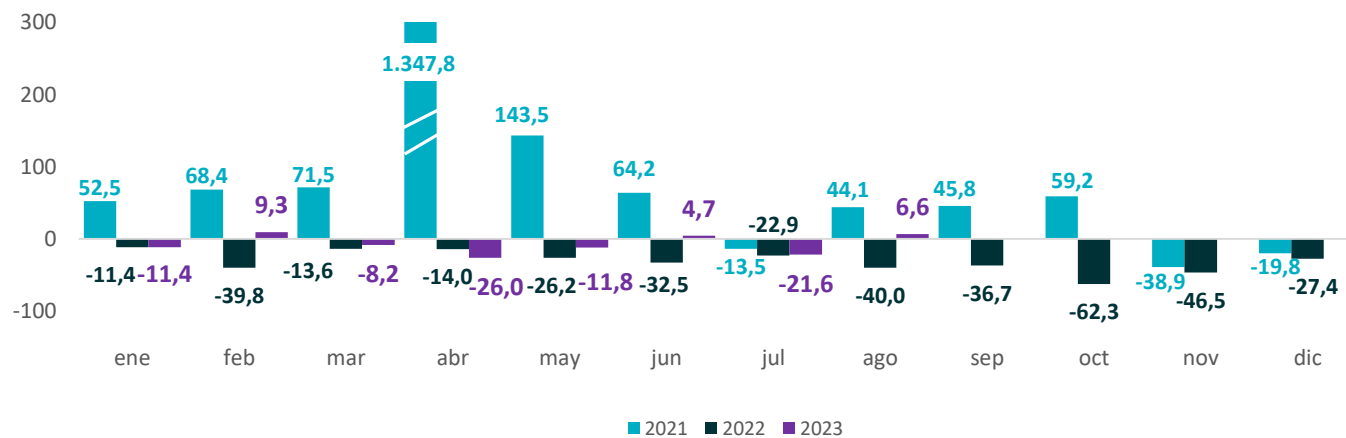
Elaboración: Dirección Provincial de Estadística en base a datos de Secretaría de Energía de la Nación

**Gráfico 57. Provincia de Buenos Aires. Producción de asfalto**  
**Período enero 2019 – agosto 2023. En metros cúbicos**



Elaboración: Dirección Provincial de Estadística en base a datos de Secretaría de Energía de la Nación

**Gráfico 58. Provincia de Buenos Aires. Producción de asfalto**  
**Período enero 2021 – agosto 2023. Variación porcentual interanual**



Elaboración: Dirección Provincial de Estadística en base a datos de Secretaría de Energía de la Nación



# Biodiesel. Producción

La producción de **biodiesel** de la provincia de Buenos Aires en el mes de **agosto** alcanzó las **15.094** toneladas lo que significó una **baja de 31,0%** respecto del mismo mes del 2022.

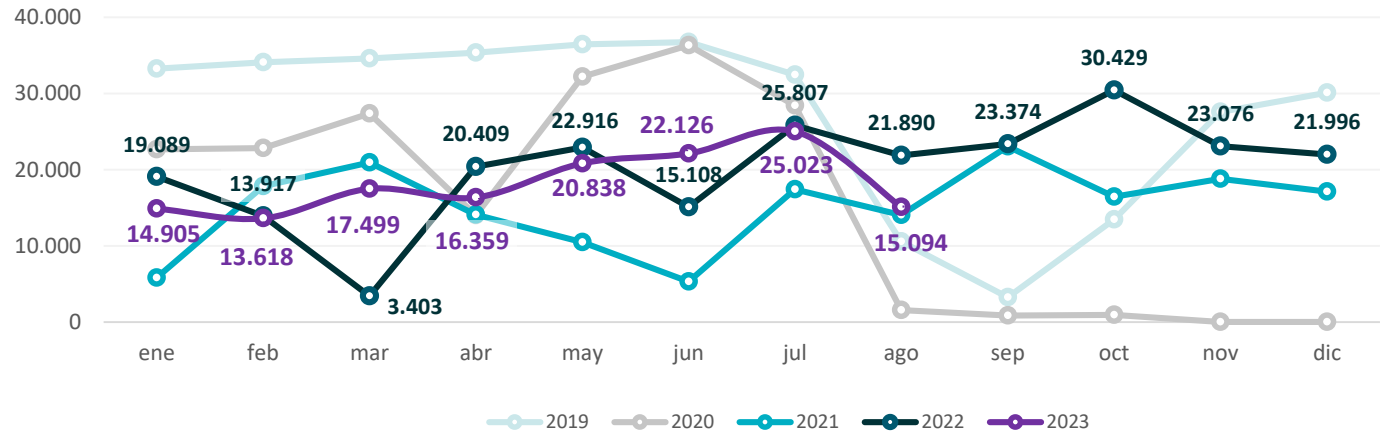
En el **período enero - agosto 2023** se produjeron en la Provincia **145.462** toneladas de biodiesel lo que implicó un **aumento interanual de 2,1%**.

**Cuadro 29. Provincia de Buenos Aires. Producción de biodiesel**  
**Período agosto 2021 – agosto 2023. En toneladas y variaciones porcentuales**

Mes/año	Toneladas		Variación (en %)	
	Mensual	Acumulado	Interanual	Acumulada
<b>ago-21</b>	14.074	106.011	789,4	-42,8
<b>sep-21</b>	23.069	129.080	2610,0	-30,7
<b>oct-21</b>	16.458,00	145.538	1632,4	-22,3
<b>nov-21</b>	18.798,00	164.336	///	-12,2
<b>dic-21</b>	17.142	181.478	///	-3,1
<b>ene-22</b>	19.089	19.089	227,7	227,7
<b>feb-22</b>	13.917	33.006	-21,9	39,6
<b>mar-22</b>	3.403	36.409	-83,8	-18,4
<b>abr-22</b>	20.409	56.817	44,7	-3,2
<b>may-22</b>	22.916	79.733	118,8	15,2
<b>jun-22</b>	15.108	94.841	183,3	27,3
<b>jul-22</b>	25.807	120.648	48,2	31,2
<b>ago-22</b>	21.890	142.537	55,5	34,5
<b>sep-22</b>	23.374	165.912	1,3	28,5
<b>oct-22</b>	30.429	196.340	84,9	34,9
<b>nov-22</b>	23.076	219.416	22,8	33,5
<b>dic-22</b>	21.996	241.412	28,3	33,0
<b>ene-23</b>	14.905	14.905	-21,9	-21,9
<b>feb-23</b>	13.618	28.523	-2,2	-13,6
<b>mar-23</b>	17.499	46.022	414,2	26,4
<b>abr-23</b>	16.359	62.381	-19,8	9,8
<b>may-23</b>	20.838	83.219	-9,1	4,4
<b>jun-23</b>	22.126	105.346	46,5	11,1
<b>jul-23</b>	25.023	130.368	-3,0	8,1
<b>ago-23</b>	<b>15.094</b>	<b>145.462</b>	<b>-31,0</b>	<b>2,1</b>

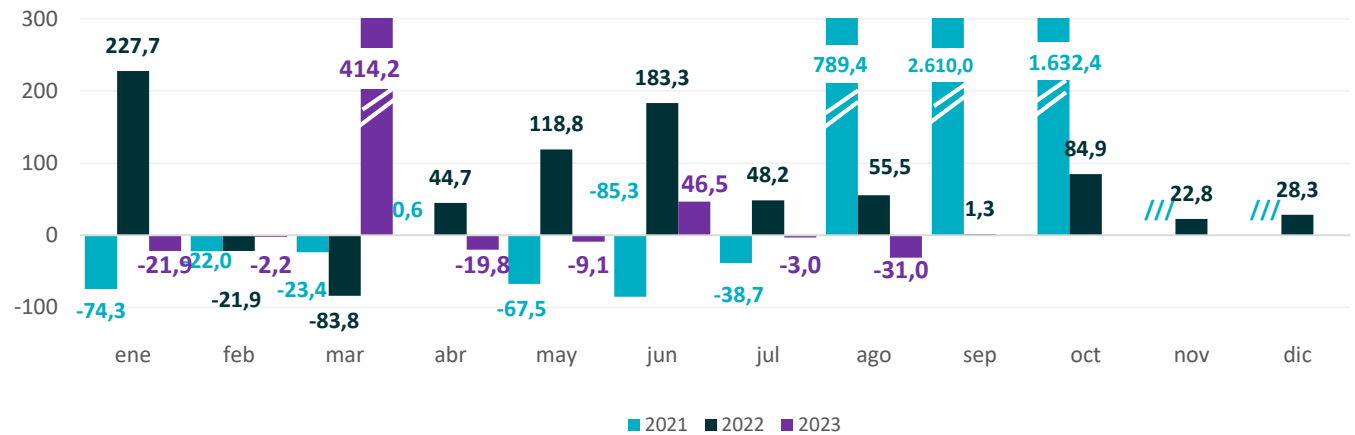
Elaboración: Dirección Provincial de Estadística en base a datos de Secretaría de Energía de la Nación

**Gráfico 58. Provincia de Buenos Aires. Producción de biodiesel**  
**Período enero 2019 – agosto 2023. En toneladas**



Elaboración: Dirección Provincial de Estadística en base a datos de Secretaría de Energía de la Nación

**Gráfico 59. Provincia de Buenos Aires. Producción de biodiesel**  
**Período enero 2021 – agosto 2023. Variación porcentual interanual**



Elaboración: Dirección Provincial de Estadística en base a datos de Secretaría de Energía de la Nación

# Demanda eléctrica

En **septiembre**, la demanda de energía eléctrica de la provincia de Buenos Aires fue de **4.461 Gwh**, lo que marcó un **aumento de 8,3%** en la demanda respecto al mismo mes del año pasado.

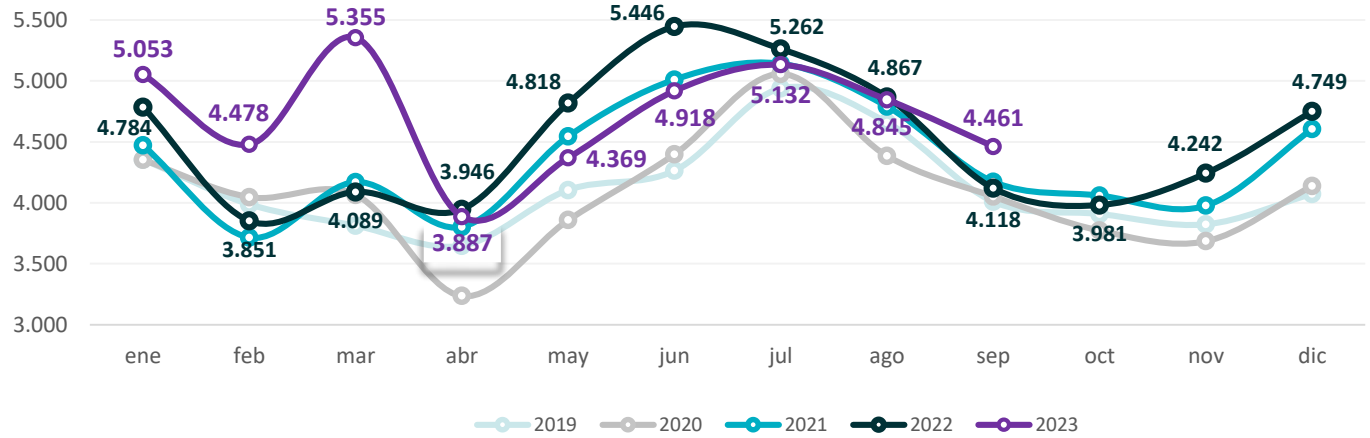
La demanda acumulada desde **enero hasta septiembre 2023** ascendió a **42.498 Gwh**, representando una **variación positiva acumulada de 3,2%** respecto a igual período de 2022.

**Cuadro 31. Provincia de Buenos Aires. Demanda eléctrica**  
**Período septiembre 2021 – septiembre 2023. En Gwh y variaciones porcentuales**

Mes/año	Gwh		Variación (en %)	
	Mensual	Acumulado	Interanual	Acumulada
sep-21	4.172	39.818	3,0	6,3
oct-21	4.060	43.878	7,6	6,4
nov-21	3.977	47.855	7,9	6,6
dic-21	4.607	52.461	11,3	7,0
ene-22	4.784	4.784	7,0	7,0
feb-22	3.851	8.634	3,7	5,5
mar-22	4.089	12.723	-1,9	3,0
abr-22	3.946	16.669	3,8	3,2
may-22	4.818	21.488	6,0	3,8
jun-22	5.446	26.934	8,7	4,7
jul-22	5.262	32.196	2,4	4,3
ago-22	4.867	37.063	1,6	4,0
sep-22	4.118	41.181	-1,3	3,4
oct-22	3.981	45.162	-1,9	2,9
nov-22	4.242	49.404	6,7	3,2
dic-22	4.749	54.153	3,1	3,2
ene-23	5.053	5.053	5,6	5,6
feb-23	4.478	9.531	16,3	10,4
mar-23	5.355	14.886	31,0	17,0
abr-23	3.887	18.773	-1,5	12,6
may-23	4.369	23.142	-9,3	7,7
jun-23	4.918	28.060	-9,7	4,2
jul-23	5.132	33.192	-2,5	3,1
ago-23	4.845	38.037	-0,4	2,6
sep-23	<b>4.461</b>	<b>42.498</b>	<b>8,3</b>	<b>3,2</b>

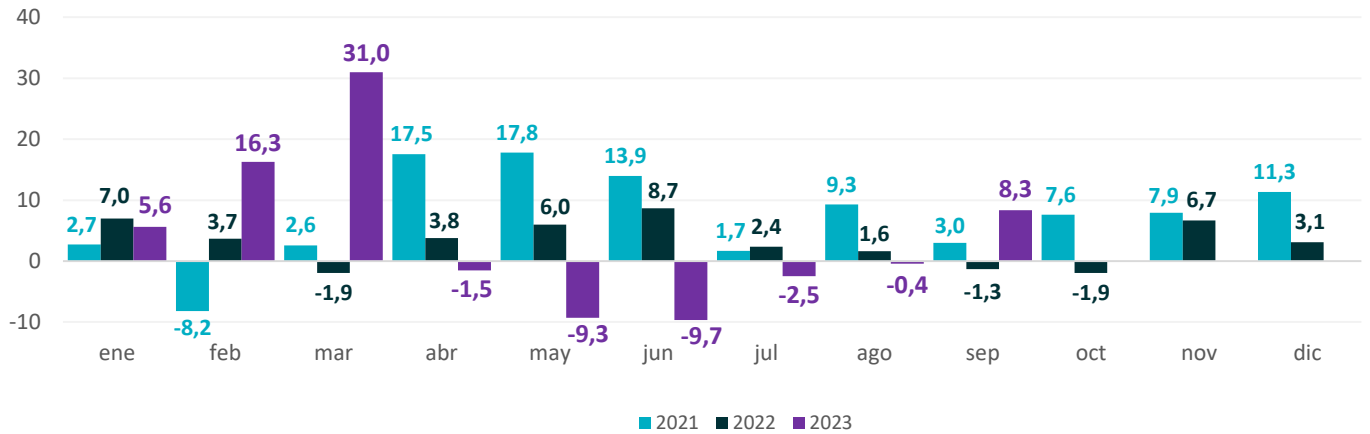
Elaboración: Dirección Provincial de Estadística en base a datos de CAMMESA

**Gráfico 62. Provincia de Buenos Aires. Demanda eléctrica**  
**Período enero 2019 – septiembre 2023. En Gwh**



Elaboración: Dirección Provincial de Estadística en base a datos de CAMESSA

**Gráfico 63. Provincia de Buenos Aires. Demanda eléctrica**  
**Período enero 2020 – septiembre 2023. Variación porcentual interanual**



Elaboración: Dirección Provincial de Estadística en base a datos de CAMESSA

# Gas entregado a usuarios industriales

En el mes de **julio**, el gas entregado a usuarios industriales en la provincia de Buenos Aires alcanzó los **424,1 millones de m<sup>3</sup> (de 9.300 kcal)**. Este volumen implicó un **aumento de 8,9%** respecto al mismo mes del año anterior. Cabe destacar que **se trata del mes de julio con el volumen más alto de metros cúbicos entregados desde el comienzo de la serie histórica**.

El gas entregado acumulado hasta **julio de 2023** ascendió a **3.176,7 millones de m<sup>3</sup>**, lo cual denotó una **variación positiva de 12,9%** respecto a igual período de 2022.

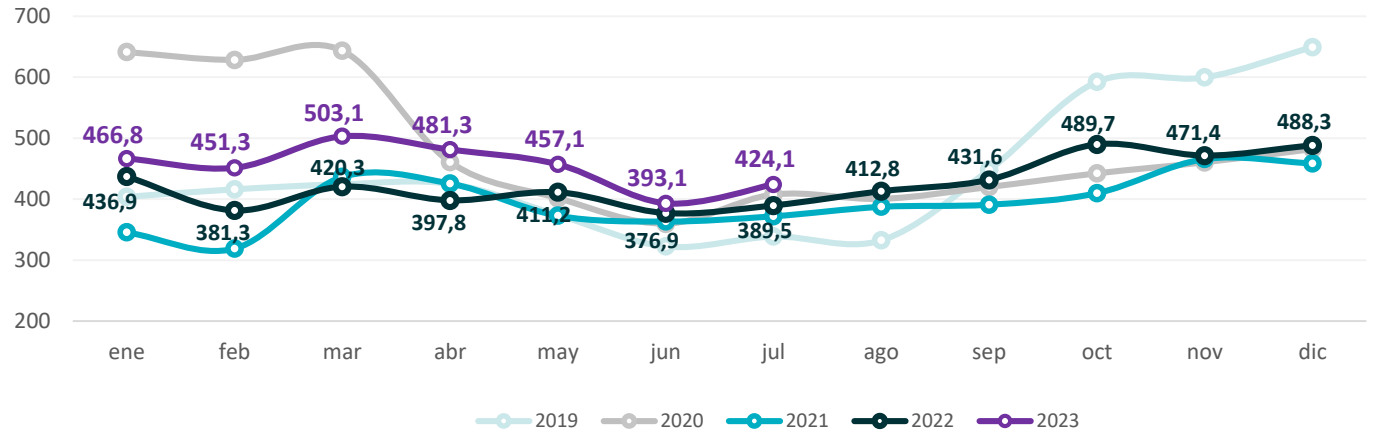
**Cuadro 32. Provincia de Buenos Aires. Gas entregado a usuarios industriales**  
**Período julio 2021– julio 2023. En millones de m<sup>3</sup> de 9.300 kcal y variaciones porcentuales**

Mes/año	Millones de m <sup>3</sup> de 9300 kcal		Variación (en %)	
	Mensual	Acumulado	Interanual	Acumulada
<b>jul-21</b>	372,0	2.635,3	-8,7	-25,6
<b>ago-21</b>	387,5	3.022,9	-3,2	-23,3
<b>sep-21</b>	391,1	3.413,9	-6,9	-21,8
<b>oct-21</b>	409,9	3.823,8	-7,3	-20,4
<b>nov-21</b>	465,9	4.289,7	1,2	-18,5
<b>dic-21</b>	458,8	4.748,5	-4,8	-17,4
<b>ene-22</b>	436,9	436,9	26,4	26,4
<b>feb-22</b>	381,3	818,2	19,5	23,1
<b>mar-22</b>	420,3	1.238,5	-3,7	12,5
<b>abr-22</b>	397,8	1.636,4	-6,6	7,2
<b>may-22</b>	411,2	2.047,5	10,3	7,8
<b>jun-22</b>	376,9	2.424,5	3,7	7,1
<b>jul-22</b>	389,5	2.814,0	4,7	6,8
<b>ago-22</b>	411,1	3.226,8	6,1	6,7
<b>sep-22</b>	428,6	3.658,4	9,6	7,2
<b>oct-22</b>	488,2	4.148,1	19,1	8,5
<b>nov-22</b>	469,2	4.619,5	0,7	7,7
<b>dic-22</b>	487,2	5.107,8	6,2	7,6
<b>ene-23</b>	466,8	466,8	6,8	6,8
<b>feb-23</b>	451,3	918,1	18,3	12,2
<b>mar-23</b>	503,1	1.421,1	19,7	14,7
<b>abr-23</b>	481,3	1.902,4	21,0	16,3
<b>may-23</b>	457,1	2.359,5	11,2	15,2
<b>jun-23</b>	393,2	2.752,6	4,3	13,5
<b>jul-23</b>	<b>424,1</b>	<b>3.176,7</b>	<b>8,9</b>	<b>12,9</b>

Elaboración: Dirección Provincial de Estadística en base a datos de ENARGAS

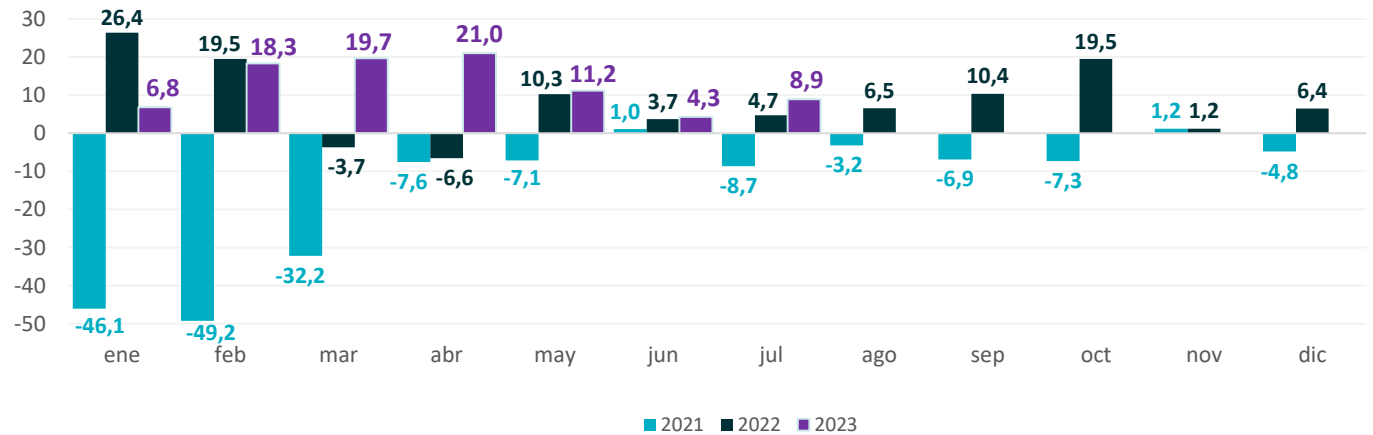
# Gas entregado a usuarios industriales

**Gráfico 64. Provincia de Buenos Aires. Gas entregado a usuarios industriales**  
**Período enero 2019 – julio 2023. En millones de m<sup>3</sup> de 9.300 kcal**



Elaboración: Dirección Provincial de Estadística en base a datos de ENARGAS

**Gráfico 65. Provincia de Buenos Aires. Gas entregado a usuarios industriales**  
**Período enero 2020 – julio 2023. Variación porcentual interanual**



Elaboración: Dirección Provincial de Estadística en base a datos de ENARGAS