

# DATOS PRODUCTIVOS DE LA PROVINCIA DE BUENOS AIRES



DATOS DISPONIBLES A  
NOVIEMBRE 2023

DIRECCIÓN PROVINCIAL DE ESTADÍSTICA

MINISTERIO DE  
HACIENDA Y FINANZAS



GOBIERNO DE LA PROVINCIA DE  
**BUENOS AIRES**

Gobernador  
Axel KICILLOF

Vicegobernadora  
Verónica MAGARIO

Jefe de Gabinete de Ministros  
Martín INSAURRALDE

Ministro de Hacienda y Finanzas  
Pablo LÓPEZ

Subsecretario de Coordinación Económica y Estadística  
Nicolás TODESCA

Director Provincial de Estadística  
Diego RUSANSKY

Director de Estadísticas Económicas  
Daniel BESLER

Directora de Estadísticas Sociales  
Silvia TOMÁS

Director de Planificación, Metodología y Coordinación del SEP  
Federico FERELLA

Este informe fue producido por los equipos de trabajo de:

**Departamento Estadísticas de las Actividades Primarias**

Verónica GÓMEZ BERISSO

**Departamento Estadísticas de las Actividades Secundarias**

Adriana MARTINEZ

**Departamento de Análisis de las Estadísticas Económicas**

Roberto SIMIAND

**Departamento de Relaciones Institucionales**

Trinidad M. PAGELLA

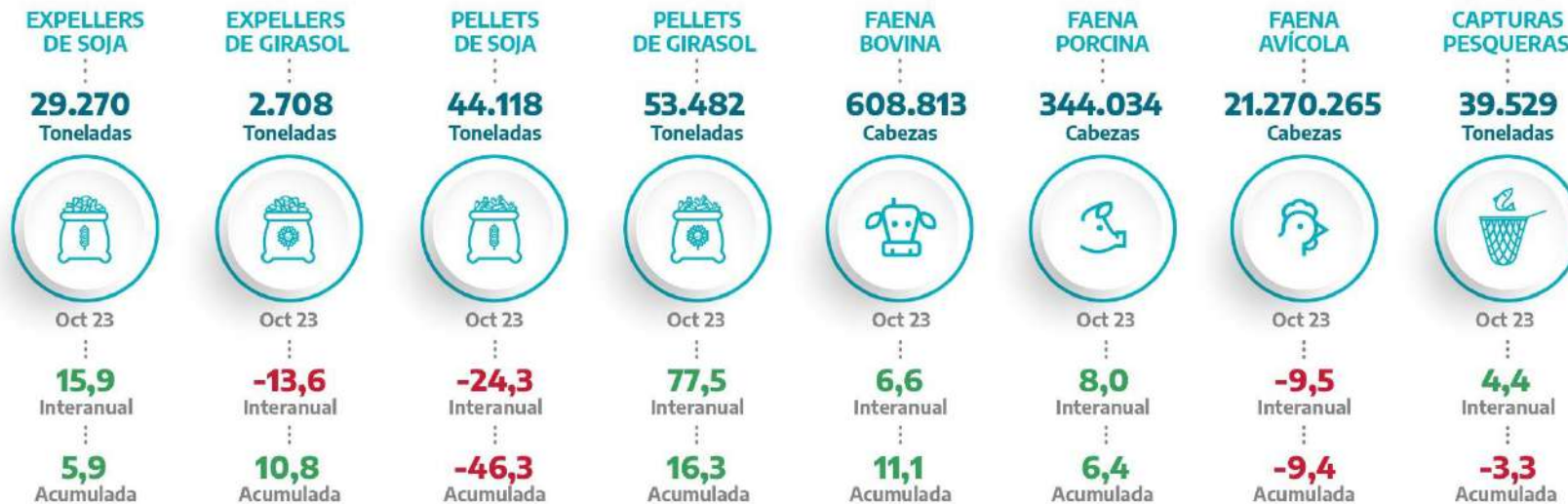
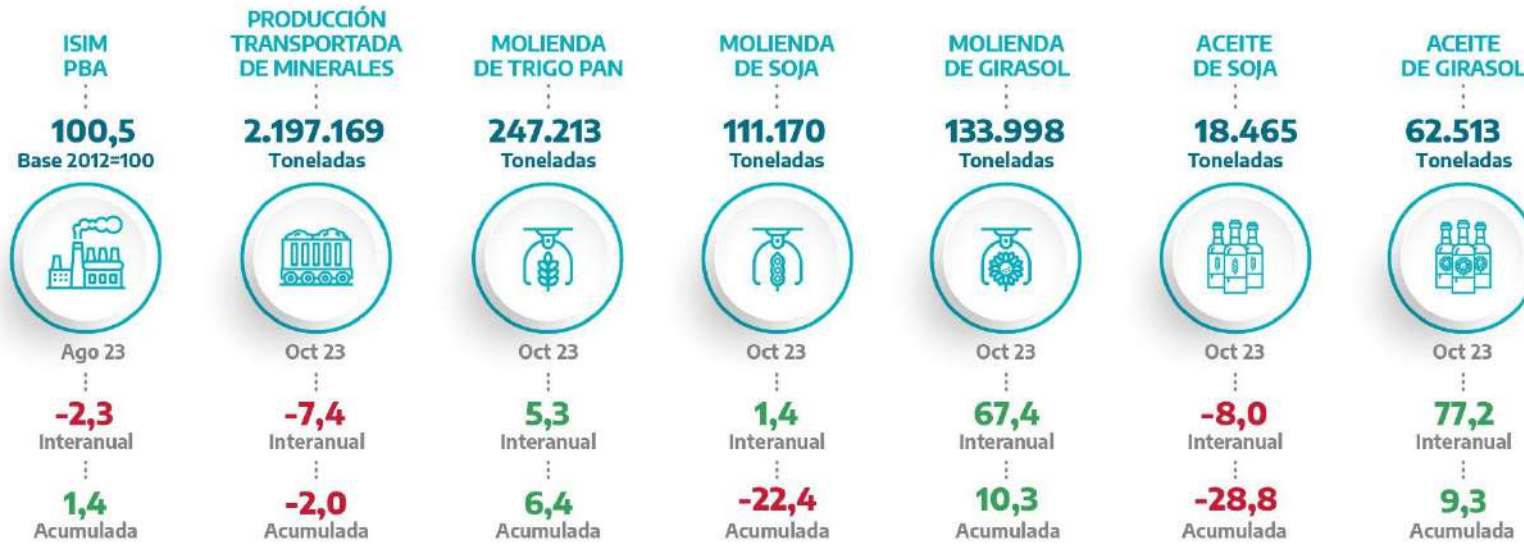
DATOS PRODUCTIVOS  
DE LA PROVINCIA DE BUENOS AIRES  
Publicado en NOVIEMBRE de 2023.

Signos convencionales:

- Cero absoluto
- 0 Cero por redondeo
- /// Dato que no corresponde presentar
- ... Dato no disponible a la fecha de presentación de los resultados
- s Dato confidencial por aplicación de las reglas del secreto estadístico

# DATOS PRODUCTIVOS DE LA PROVINCIA DE BUENOS AIRES. Resumen (parte I)

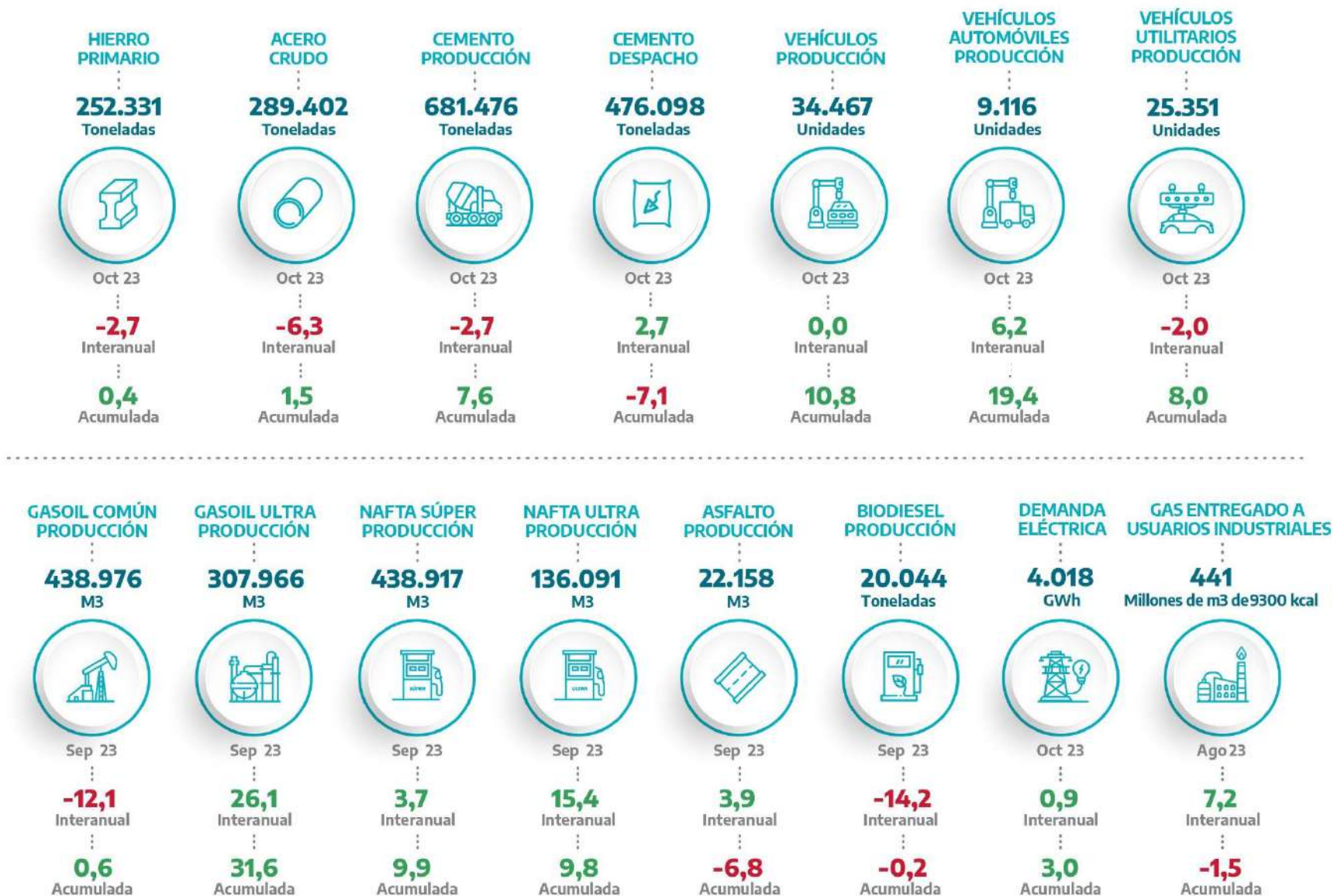
Último dato disponible al 24 de noviembre de 2023, variación porcentual interanual y acumulada.



Elaboración: Dirección Provincial de Estadística.

# DATOS PRODUCTIVOS DE LA PROVINCIA DE BUENOS AIRES. Resumen (parte II)

Último dato disponible al 24 de noviembre de 2023, variación porcentual interanual y acumulada.



Elaboración: Dirección Provincial de Estadística.

En agosto, el ISIM-PBA presentó un descenso de 2,3%, respecto a igual mes de 2022. Mientras que acumuló una suba de 1,4% en el periodo enero-agosto respecto a iguales meses del año anterior.

Con respecto al mes de julio, el índice desestacionalizado registró una disminución de 1,1%.

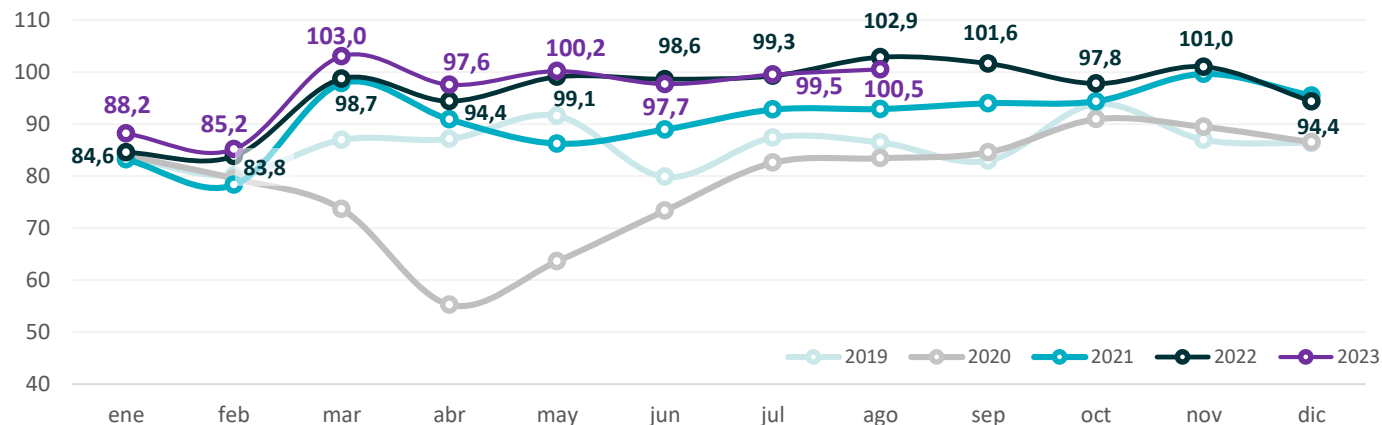
**Cuadro 1. ISIM-PBA. Nivel general**  
**Período agosto 2021 – agosto 2023 (\*) (\*\*). Índice base 2012=100 y variaciones**

Mes/año	ISIM-PBA	ISIM-PBA Desestac.	Variación (en %)		
			Mes anterior (desestac.)	Igual mes año anterior	Acumulado respecto a igual acumulado año anterior
<b>ago-21</b>	92,9	91,0	0,2	11,4	19,4
<b>sep-21</b>	94,0	91,1	0,1	11,2	18,4
<b>oct-21</b>	94,4	91,2	0,1	3,8	16,7
<b>nov-21</b>	99,6	94,9	4,1	11,4	16,1
<b>dic-21</b>	95,4	93,5	-1,4	10,3	15,6
<b>ene-22</b>	84,6	92,0	-1,6	1,7	1,7
<b>feb-22</b>	83,8	92,7	0,8	7,0	4,3
<b>mar-22</b>	98,7	94,7	2,1	0,9	3,0
<b>abr-22</b>	94,4	95,7	1,1	3,9	3,2
<b>may-22</b>	99,1	100,5	5,1	14,9	5,5
<b>jun-22</b>	98,6	100,1	-0,5	10,9	6,4
<b>jul-22</b>	99,3	98,7	-1,4	7,0	6,5
<b>ago-22</b>	102,9	99,2	0,6	10,7	7,1
<b>sep-22</b>	101,6	98,5	-0,8	8,1	7,2
<b>oct-22</b>	97,8	94,5	-4,1	3,6	6,8
<b>nov-22</b>	101,0	96,6	2,3	1,4	6,3
<b>dic-22</b>	94,4	94,3	-2,4	-1,1	5,6
<b>ene-23</b>	88,2	94,6	0,4	4,3	4,3
<b>feb-23</b>	85,2	94,3	-0,3	1,6	2,9
<b>mar-23</b>	103,0	97,8	3,6	4,4	3,5
<b>abr-23</b>	97,6	101,1	3,3	3,4	3,4
<b>may-23</b>	100,2	99,9	-1,1	1,1	2,9
<b>jun-23</b>	97,7	98,8	-1,1	-0,9	2,3
<b>jul-23</b>	99,5	98,4	-0,4	0,2	1,9
<b>ago-23</b>	<b>100,5</b>	<b>97,3</b>	<b>-1,1</b>	<b>-2,3</b>	<b>1,4</b>

(\*) Último mes dato preliminar. (\*\*) Meses de 2022 y de 2023 datos provisorios. Las estimaciones han sido revisadas motivo por el cual los resultados pueden diferir de publicaciones anteriores.

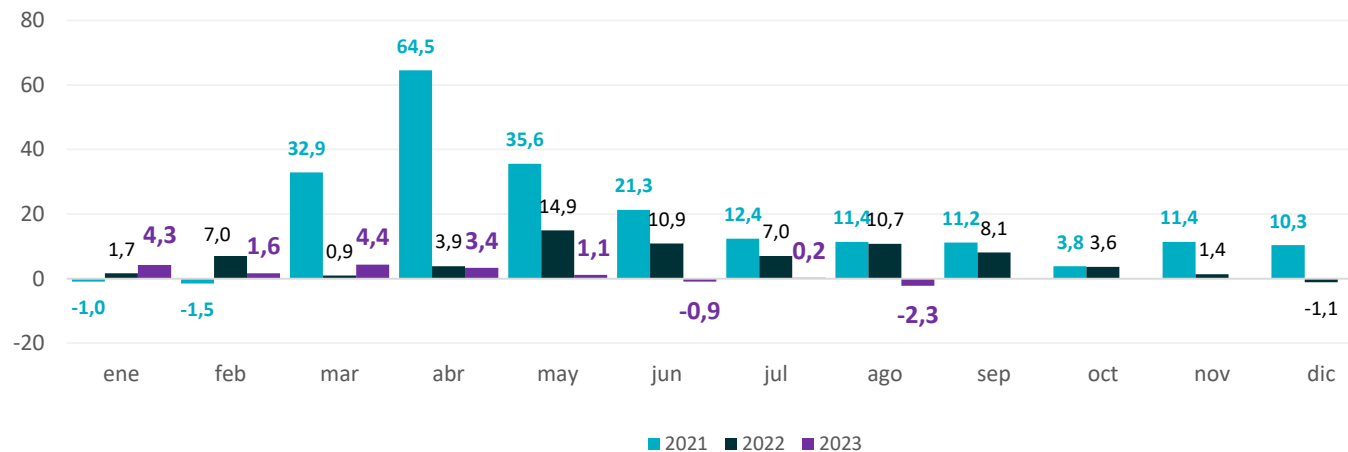
Fuente: Dirección Provincial de Estadística.

**Gráfico 1. ISIM-PBA. Nivel general**  
**Período enero 2019 – agosto 2023 (\*) (\*\*). Índice Base 2012 = 100**



Elaboración: Dirección Provincial de Estadística.

**Gráfico 2. ISIM-PBA. Nivel general**  
**Período enero 2021 – agosto 2023 (\*) (\*\*). Variación porcentual interanual**



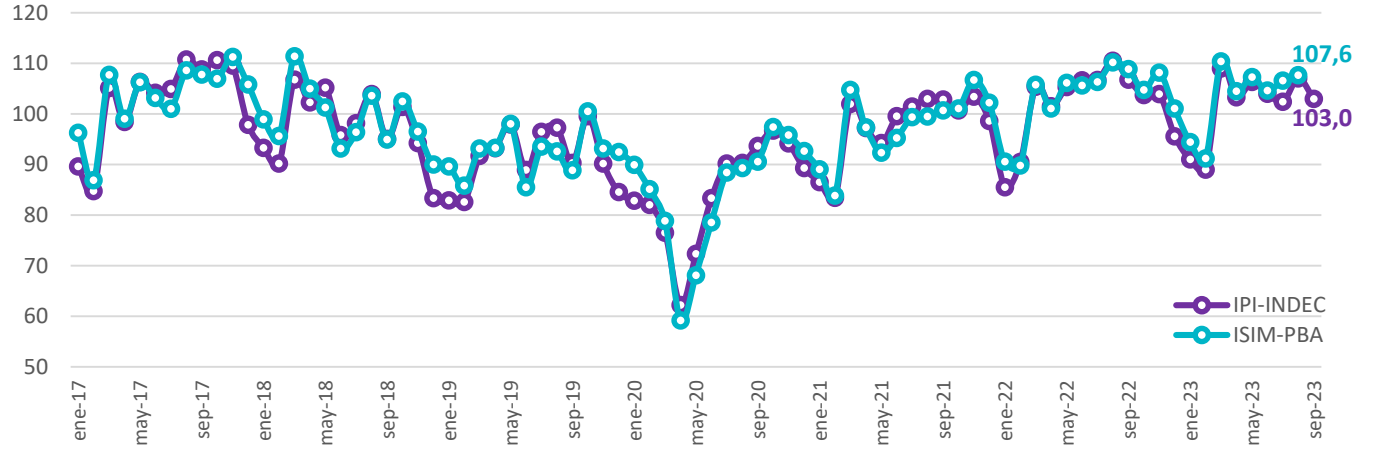
Elaboración: Dirección Provincial de Estadística.

(\*) Último mes dato preliminar. (\*\*) Meses de 2022 y de 2023 datos provisorios. Las estimaciones han sido revisadas motivo por el cual los resultados pueden diferir de publicaciones anteriores.

Fuente: Dirección Provincial de Estadística.

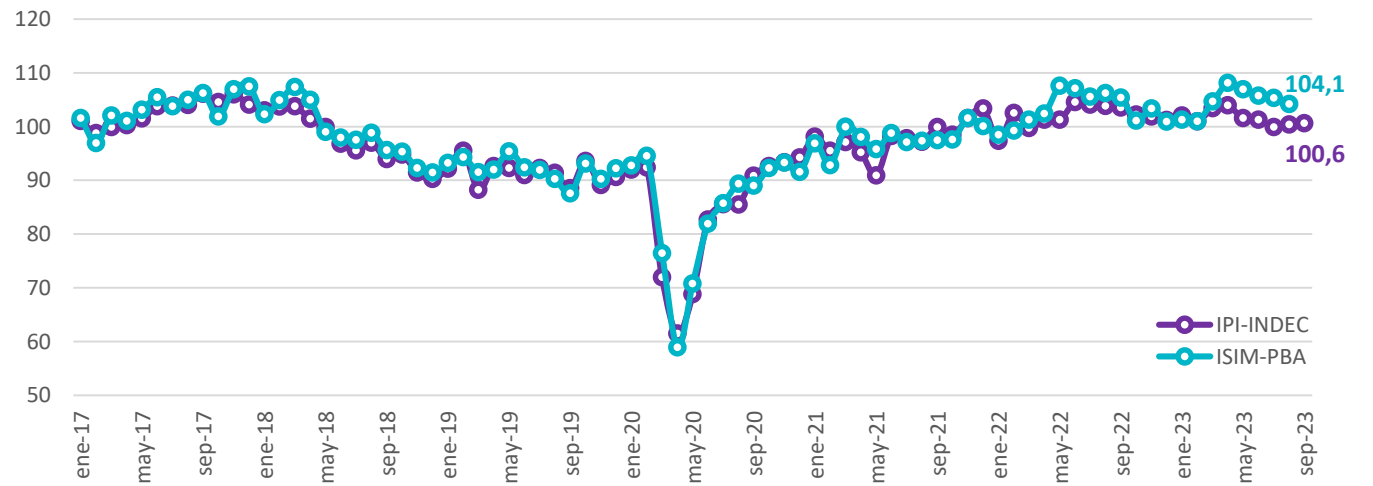


**Gráfico 3. IPI-INDEC e ISIM-PBA<sup>(\*)</sup>(\*\*). Nivel general**  
**Período enero 2017 – septiembre 2023. Índice Base 2016 = 100**



Elaboración: Dirección Provincial de Estadística en base a estimaciones propias y datos de INDEC.

**Gráfico 4. IPI-INDEC e ISIM-PBA<sup>(\*)</sup>(\*\*). Serie desestacionalizada**  
**Período enero 2017 – septiembre 2023. Índice Base 2016 = 100**



Elaboración: Dirección Provincial de Estadística en base a estimaciones propias y datos de INDEC.

(\*) Último mes dato preliminar. (\*\*) Meses de 2022 y de 2023 datos provisorios. Las estimaciones han sido revisadas motivo por el cual los resultados pueden diferir de publicaciones anteriores.

Fuente: Dirección Provincial de Estadística.

# Producción Transportada de Minerales

En el mes de **octubre**, la producción transportada de minerales (PTM) en la provincia de Buenos Aires alcanzó **2.197.169** toneladas y registró un **descenso de 7,4%** respecto al mismo mes de 2022.

Durante los primeros **diez meses 2023**, la PTM fue de **20.952.129** toneladas registrando un **nivel 2,0% menor** que la del mismo período de 2022.

**Cuadro 2. Provincia de Buenos Aires. Producción transportada de minerales. Período octubre 2021 – octubre 2023. En toneladas y variaciones porcentuales**

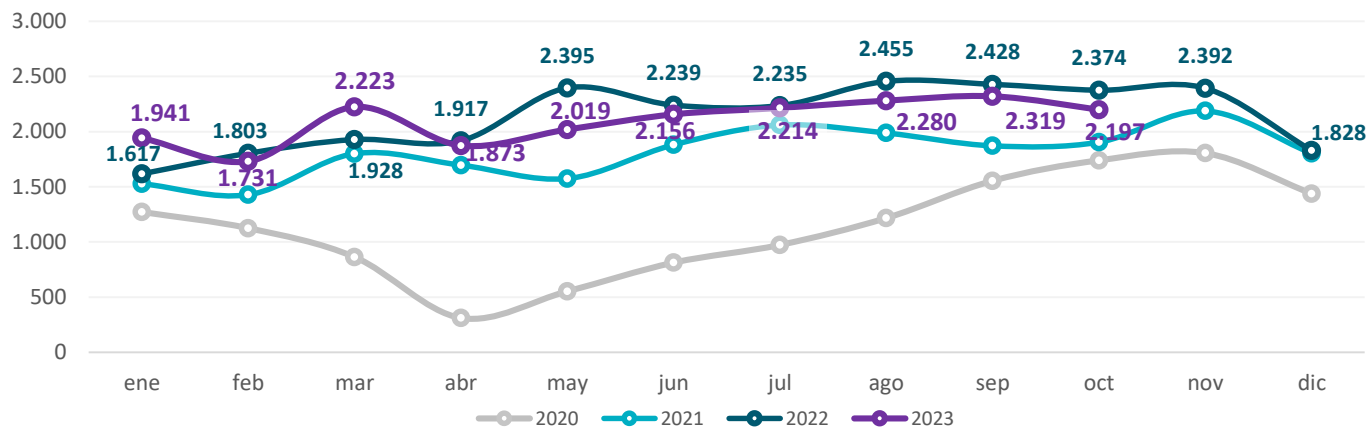
Mes/año	Toneladas		Variación (en %)	
	Mensual	Acumulado	Interanual	Acumulada
<b>oct-21</b>	1.904.942	17.733.193	9,5	70,2
<b>nov-21</b>	2.187.675	19.920.868	21,2	62,9
<b>dic-21</b>	1.803.259	21.724.126	25,4	59,0
<b>ene-22</b>	1.616.787	1.616.787	5,8	5,8
<b>feb-22</b>	1.802.521	3.419.308	26,3	15,7
<b>mar-22</b>	1.927.525	5.346.833	7,0	12,4
<b>abr-22</b>	1.916.639	7.263.471	13,0	12,6
<b>may-22</b>	2.394.944	9.658.415	52,1	20,3
<b>jun-22</b>	2.238.799	11.897.214	19,0	20,1
<b>jul-22</b>	2.234.652	14.131.866	8,5	18,1
<b>ago-22</b>	2.454.637	16.586.503	23,5	18,8
<b>sep-22</b>	2.427.515	19.014.018	29,7	20,1
<b>oct-22</b>	2.373.856	21.387.874	24,6	20,6
<b>nov-22</b>	2.391.595	23.779.469	9,3	19,4
<b>dic-22</b>	1.827.803	25.607.271	1,4	17,9
<b>ene-23</b>	1.940.840	1.940.840	20,0	20,0
<b>feb-23</b>	1.730.682	3.671.523	-4,0	7,4
<b>mar-23</b>	2.223.080	5.894.603	15,3	10,2
<b>abr-23</b>	1.873.295	7.767.898	-2,3	6,9
<b>may-23</b>	2.018.545	9.786.442	-15,7	1,3
<b>jun-23</b>	2.155.693	11.942.136	-3,7	0,4
<b>jul-23</b>	2.213.694	14.155.829	-0,9	0,2
<b>ago-23</b>	2.279.812	16.435.641	-7,1	-0,9
<b>sep-23</b>	2.319.319	18.754.960	-4,5	-1,4
<b>oct-23</b>	<b>2.197.169</b>	<b>20.952.129</b>	<b>-7,4</b>	<b>-2,0</b>

Elaboración: Dirección Provincial de Estadística en base a datos de la Subsecretaría de Minería - Dirección Provincial de Política Minera.



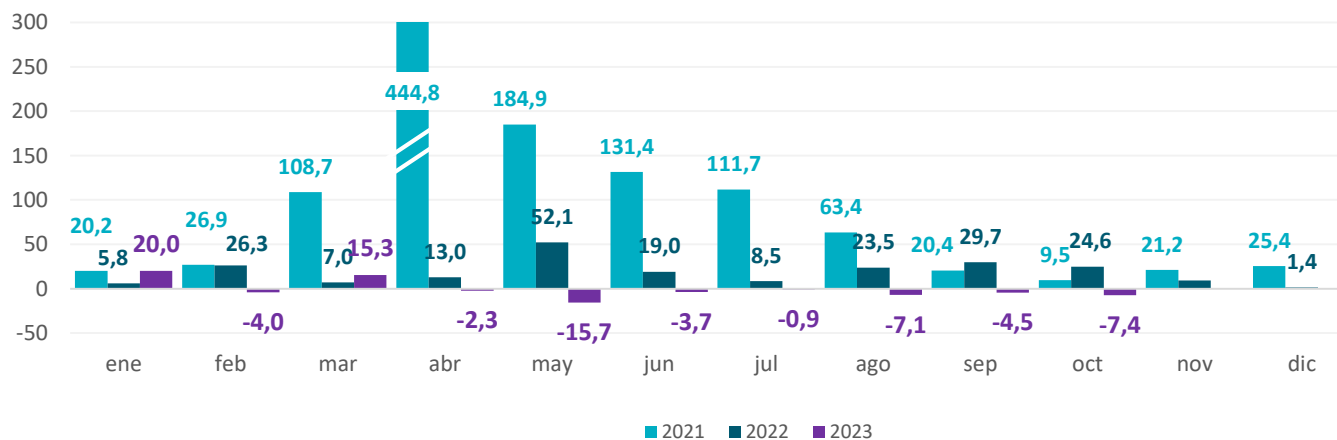
# Producción Transportada de Minerales

**Gráfico 5. Provincia de Buenos Aires. Producción transportada de minerales. Período enero 2020 – octubre 2023. En miles de toneladas**



Elaboración: Dirección Provincial de Estadística en base a datos de la Subsecretaría de Minería - Dirección Provincial de Política Minera.

**Gráfico 6. Provincia de Buenos Aires. Producción transportada de minerales. Período enero 2021 – octubre 2023. Variación porcentual interanual**



Elaboración: Dirección Provincial de Estadística en base a datos de la Subsecretaría de Minería - Dirección Provincial de Política Minera.

# Molienda de Trigo Pan

La molienda bonaerense de trigo pan alcanzó las **247.213** toneladas en el mes de **octubre**, registrando un **incremento de 5,3%** respecto al mismo mes del año 2022.

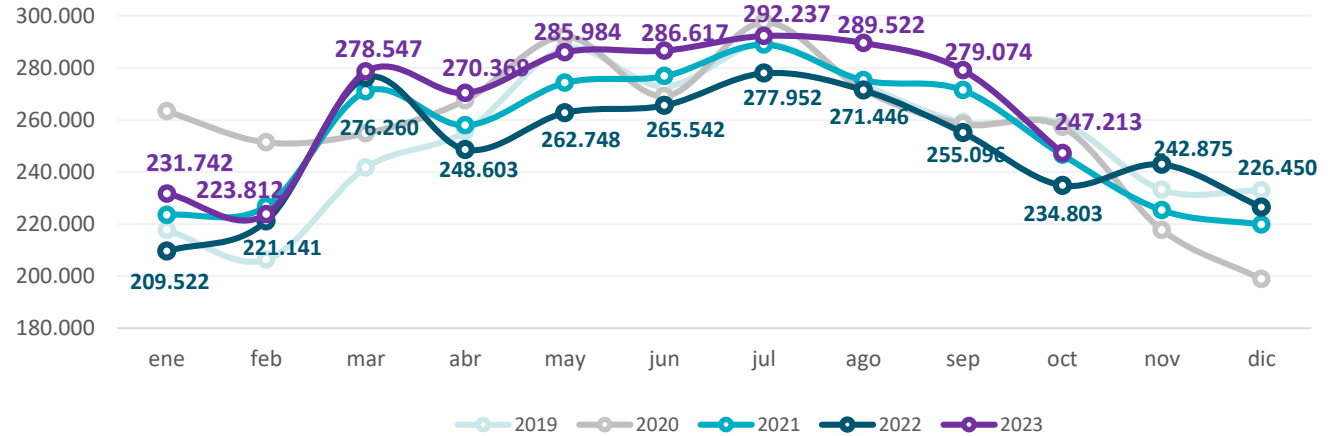
La molienda acumulada de Buenos Aires en el **período enero – octubre de 2023** fue de **2.685.117** toneladas de trigo pan, lo que implicó una **variación positiva de 6,4%** respecto a igual período del año anterior.

**Cuadro 3. Provincia de Buenos Aires. Molienda de trigo pan**  
**Período octubre 2021 – octubre 2023. En toneladas y variaciones porcentuales**

Mes/año	Toneladas		Variación (en %)	
	Mensual	Acumulado	Interanual	Acumulada
<b>oct-21</b>	246.537	2.612.330	-4,2	-2,6
<b>nov-21</b>	225.260	2.837.590	3,5	-2,2
<b>dic-21</b>	219.776	3.057.366	10,5	-1,4
<b>ene-22</b>	209.522	209.522	-6,2	-6,2
<b>feb-22</b>	221.141	430.663	-2,5	-4,4
<b>mar-22</b>	276.260	706.923	2,0	-2,0
<b>abr-22</b>	248.603	955.526	-3,6	-2,4
<b>may-22</b>	262.748	1.218.274	-4,2	-2,8
<b>jun-22</b>	265.542	1.483.816	-4,1	-3,0
<b>jul-22</b>	277.952	1.761.768	-3,8	-3,2
<b>ago-22</b>	271.446	2.033.214	-1,4	-2,9
<b>sep-22</b>	255.096	2.288.310	-6,0	-3,3
<b>oct-22</b>	234.803	2.523.113	-4,8	-3,4
<b>nov-22</b>	242.875	2.765.988	7,8	-2,5
<b>dic-22</b>	226.450	2.992.438	3,0	-2,1
<b>ene-23</b>	231.742	231.742	10,6	10,6
<b>feb-23</b>	223.812	455.554	1,2	5,8
<b>mar-23</b>	278.547	734.101	0,8	3,8
<b>abr-23</b>	270.369	1.004.470	8,8	5,1
<b>may-23</b>	285.984	1.290.454	8,8	5,9
<b>jun-23</b>	286.617	1.577.071	7,9	6,3
<b>jul-23</b>	292.237	1.869.308	5,1	6,1
<b>ago-23</b>	289.522	2.158.830	6,7	6,2
<b>sep-23</b>	279.074	2.437.904	9,4	6,5
<b>oct-23</b>	<b>247.213</b>	<b>2.685.117</b>	<b>5,3</b>	<b>6,4</b>

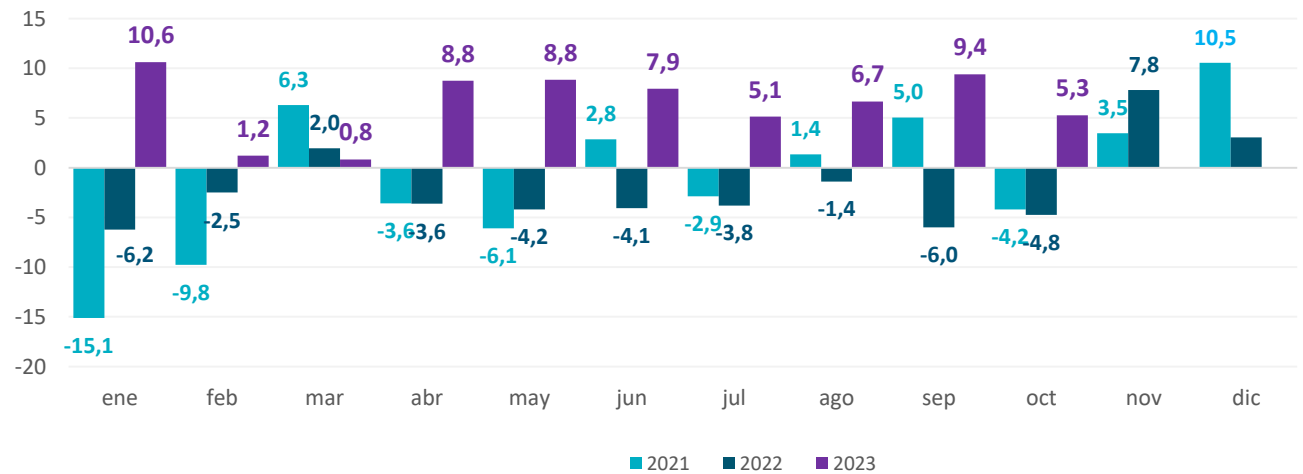
Elaboración: Dirección Provincial de Estadística en base a datos de la Secretaría de Agricultura, Ganadería y Pesca de la Nación.

**Gráfico 7. Provincia de Buenos Aires. Molienda de trigo pan**  
**Período enero 2019 – octubre 2023. En toneladas**



Elaboración: Dirección Provincial de Estadística en base a datos de la Secretaría de Agricultura, Ganadería y Pesca de la Nación.

**Gráfico 8. Provincia de Buenos Aires. Molienda de trigo pan**  
**Período enero 2021 – octubre 2023. Variación porcentual interanual**



Elaboración: Dirección Provincial de Estadística en base a datos de la Secretaría de Agricultura, Ganadería y Pesca de la Nación.

# Molienda de Soja

En el mes de **octubre** la molienda de soja bonaerense totalizó **111.170** toneladas, evidenciando una **variación positiva de 1,4%** respecto a igual período del año 2022.

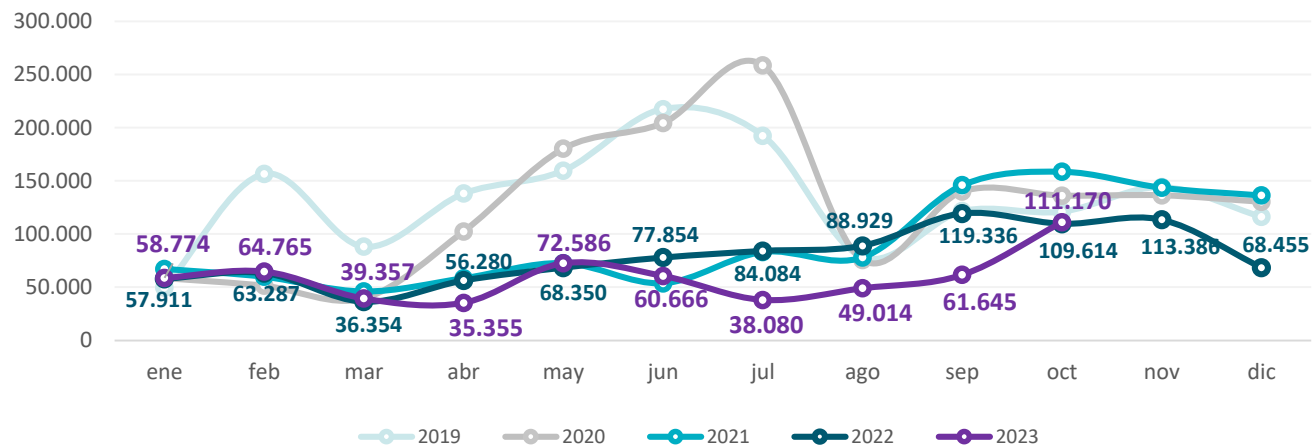
El **período enero - octubre de 2023** la molienda provincial de soja alcanzó las **591.412** toneladas, lo que implicó una **caída de 22,4%** respecto a igual período del año anterior.

**Cuadro 4. Provincia de Buenos Aires. Molienda de soja**  
**Período octubre 2021 – octubre 2023. En toneladas y variaciones porcentuales**

Mes/año	Toneladas		Variación (en %)	
	Mensual	Acumulado	Interanual	Acumulada
<b>oct-21</b>	158.667	823.480	16,5	-34,0
<b>nov-21</b>	143.622	967.102	5,2	-30,1
<b>dic-21</b>	136.333	1.103.435	4,6	-27,1
<b>ene-22</b>	57.911	57.911	-13,8	-13,8
<b>feb-22</b>	63.287	121.198	5,8	-4,6
<b>mar-22</b>	36.354	157.552	-20,9	-8,9
<b>abr-22</b>	56.280	213.832	-3,6	-7,6
<b>may-22</b>	68.350	282.182	-6,0	-7,2
<b>jun-22</b>	77.854	360.036	44,9	0,6
<b>jul-22</b>	84.084	444.120	1,1	0,7
<b>ago-22</b>	88.929	533.049	14,0	2,7
<b>sep-22</b>	119.336	652.385	-18,2	-1,9
<b>oct-22</b>	109.614	761.999	-30,9	-7,5
<b>nov-22</b>	113.386	875.385	-21,1	-9,5
<b>dic-22</b>	68.455	943.840	-49,8	-14,5
<b>ene-23</b>	58.774	58.774	1,5	1,5
<b>feb-23</b>	64.765	123.539	2,3	1,9
<b>mar-23</b>	39.357	162.896	8,3	3,4
<b>abr-23</b>	35.355	198.251	-37,2	-7,3
<b>may-23</b>	72.586	270.837	6,2	-4,0
<b>jun-23</b>	60.666	331.503	-22,1	-7,9
<b>jul-23</b>	38.080	369.583	-54,7	-16,8
<b>ago-23</b>	49.014	418.597	-44,9	-21,5
<b>sep-23</b>	61.645	480.242	-48,3	-26,4
<b>oct-23</b>	<b>111.170</b>	<b>591.412</b>	<b>1,4</b>	<b>-22,4</b>

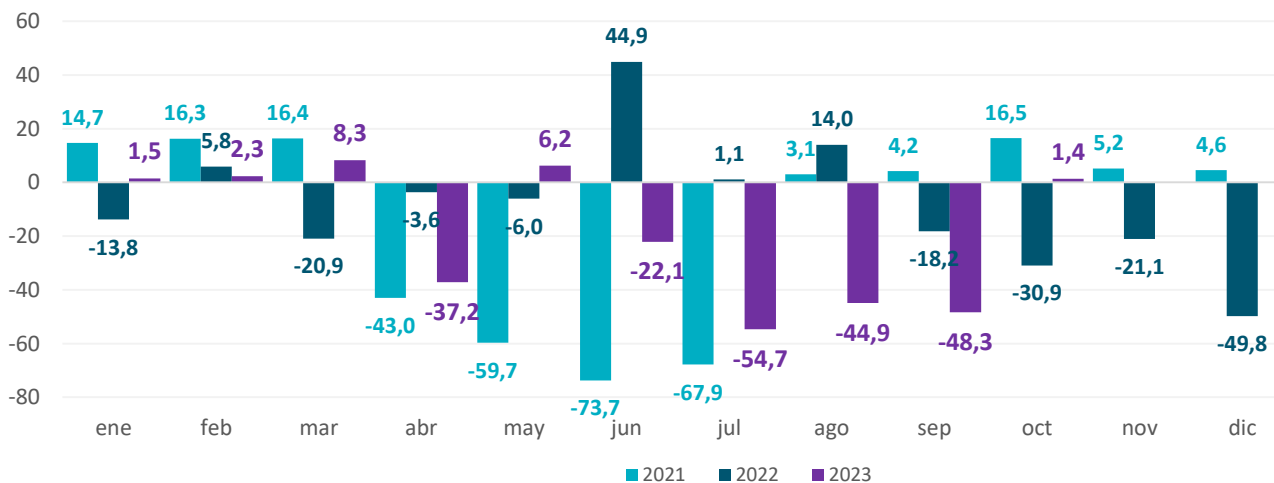
Elaboración: Dirección Provincial de Estadística en base a datos de la Secretaría de Agricultura, Ganadería y Pesca de la Nación.

**Gráfico 9. Provincia de Buenos Aires. Molienda de soja**  
**Período enero 2019 – octubre 2023. En toneladas**



Elaboración: Dirección Provincial de Estadística en base a datos de la Secretaría de Agricultura, Ganadería y Pesca de la Nación.

**Gráfico 10. Provincia de Buenos Aires. Molienda de soja**  
**Período enero 2021 – octubre 2023. Variación porcentual interanual**



Elaboración: Dirección Provincial de Estadística en base a datos de la Secretaría de Agricultura, Ganadería y Pesca de la Nación.

# Molienda de Girasol

La molienda de girasol de la provincia de Buenos Aires en el mes de **octubre** totalizó **133.998** toneladas, registrando un **incremento de 67,4%** respecto al mismo mes del año 2022.

En el **período enero - octubre de 2023** la molienda de girasol acumulada en el territorio provincial fue de **1.734.146** toneladas, lo que implicó una **variación positiva de 10,3%** respecto al mismo período del año precedente.

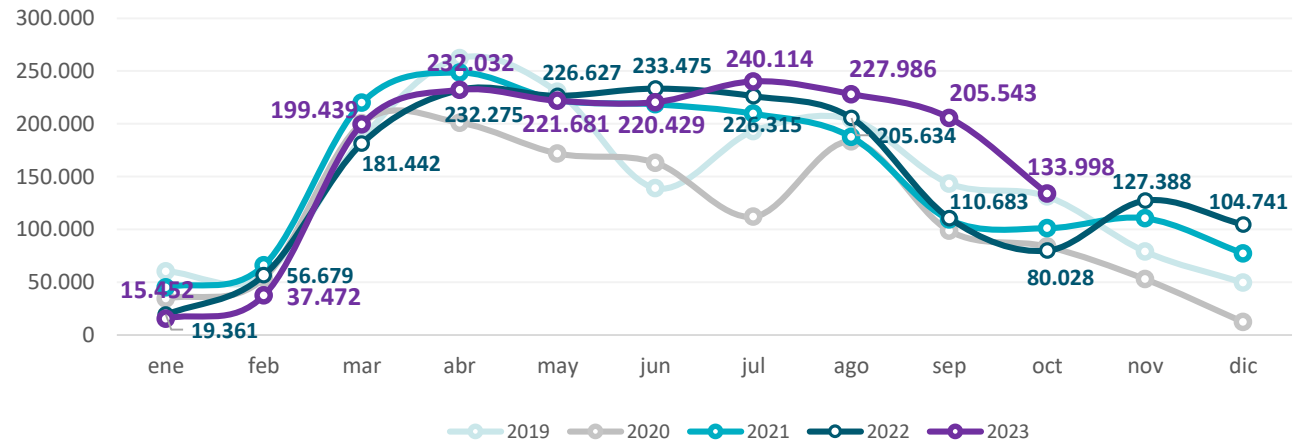
**Cuadro 5. Provincia de Buenos Aires. Molienda de girasol**  
**Período octubre 2021 – octubre 2023. En toneladas y variaciones porcentuales**

Mes/año	Toneladas		Variación (en %)	
	Mensual	Acumulado	Interanual	Acumulada
<b>oct-21</b>	101.148	1.627.856	20,8	25,0
<b>nov-21</b>	110.519	1.738.375	109,0	28,3
<b>dic-21</b>	77.270	1.815.645	523,6	32,8
<b>ene-22</b>	19.361	19.361	-57,0	-57,0
<b>feb-22</b>	56.679	76.040	-14,1	-31,5
<b>mar-22</b>	181.442	257.482	-17,5	-22,2
<b>abr-22</b>	232.275	489.757	-6,6	-15,5
<b>may-22</b>	226.627	716.384	1,9	-10,7
<b>jun-22</b>	233.475	949.859	6,9	-6,9
<b>jul-22</b>	226.315	1.176.174	8,0	-4,4
<b>ago-22</b>	205.634	1.381.808	9,7	-2,5
<b>sep-22</b>	110.683	1.492.491	1,4	-2,2
<b>oct-22</b>	80.028	1.572.519	-20,9	-3,4
<b>nov-22</b>	127.388	1.699.907	15,3	-2,2
<b>dic-22</b>	104.741	1.804.648	35,6	-0,6
<b>ene-23</b>	15.452	15.452	-20,2	-20,2
<b>feb-23</b>	37.472	52.924	-33,9	-30,4
<b>mar-23</b>	199.439	252.363	9,9	-2,0
<b>abr-23</b>	232.032	484.395	-0,1	-1,1
<b>may-23</b>	221.681	706.076	-2,2	-1,4
<b>jun-23</b>	220.429	926.505	-5,6	-2,5
<b>jul-23</b>	240.114	1.166.619	6,1	-0,8
<b>ago-23</b>	227.986	1.394.605	10,9	0,9
<b>sep-23</b>	205.543	1.600.148	85,7	7,2
<b>oct-23</b>	<b>133.998</b>	<b>1.734.146</b>	<b>67,4</b>	<b>10,3</b>

Elaboración: Dirección Provincial de Estadística en base a datos de la Secretaría de Agricultura, Ganadería y Pesca de la Nación.

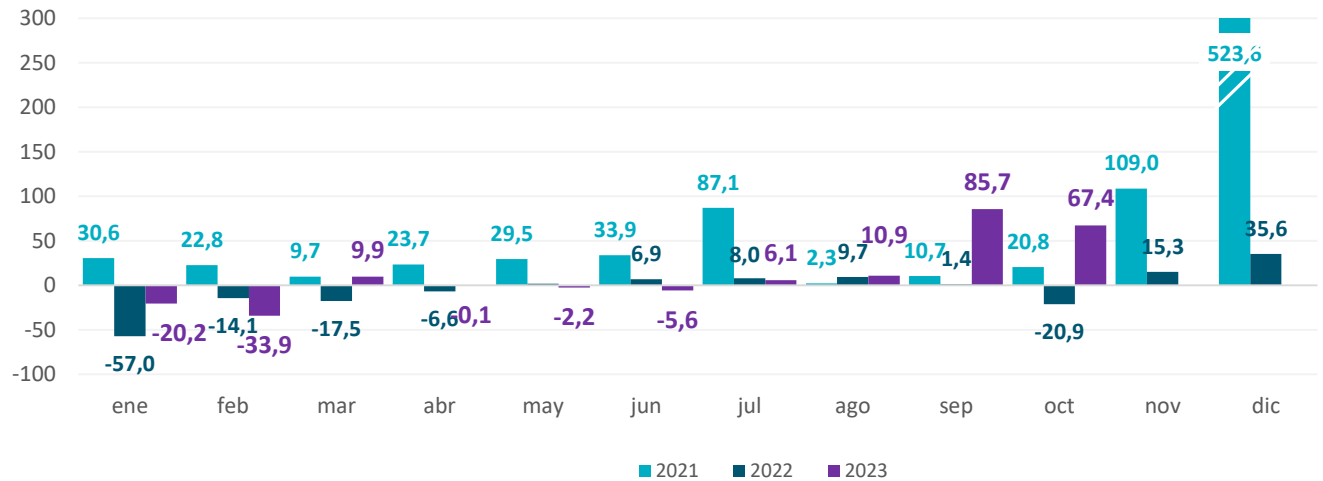


**Gráfico 11. Provincia de Buenos Aires. Molienda de girasol**  
**Período enero 2019 – octubre 2023. En toneladas**



Elaboración: Dirección Provincial de Estadística en base a datos de la Secretaría de Agricultura, Ganadería y Pesca de la Nación.

**Gráfico 12. Provincia de Buenos Aires. Molienda de girasol**  
**Período enero 2021 – octubre 2023. Variación porcentual interanual**



Elaboración: Dirección Provincial de Estadística en base a datos de la Secretaría de Agricultura, Ganadería y Pesca de la Nación.

# Aceite de Soja

En el mes de **octubre** la provincia de Buenos Aires produjo **18.465** toneladas de aceite de soja, lo que implicó un **descenso de 0,8%** respecto del mismo mes del año 2022.

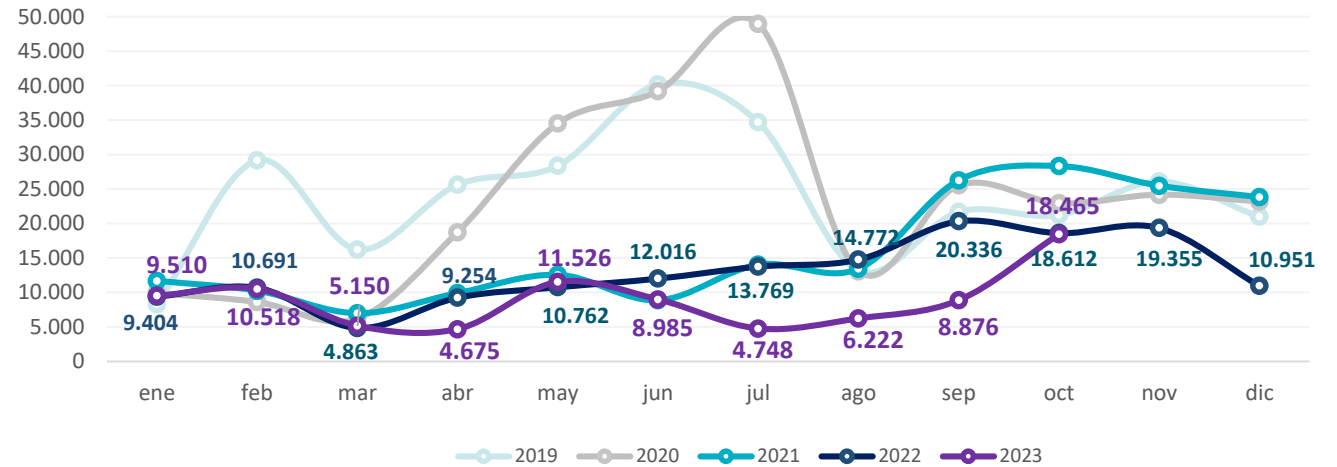
En el **período enero – octubre de 2023** el total acumulado en la Provincia totalizó **88.675** toneladas de aceite de soja, registrando una **variación negativa de 28,8%** respecto a igual período del año anterior.

**Cuadro 6. Provincia de Buenos Aires. Aceite de soja**  
**Período octubre 2021 – octubre 2023. En toneladas y variaciones porcentuales**

Mes/año	Toneladas		Variación (en %)	
	Mensual	Acumulado	Interanual	Acumulada
<b>oct-21</b>	28.322	142.237	23,5	-37,5
<b>nov-21</b>	25.468	167.705	5,3	-33,4
<b>dic-21</b>	23.820	191.525	2,8	-30,4
<b>ene-22</b>	9.404	9.404	-19,5	-19,5
<b>feb-22</b>	10.691	20.095	4,3	-8,3
<b>mar-22</b>	4.863	24.958	-30,3	-13,6
<b>abr-22</b>	9.254	34.212	-6,5	-11,8
<b>may-22</b>	10.762	44.974	-14,2	-12,4
<b>jun-22</b>	12.016	56.990	35,6	-5,3
<b>jul-22</b>	13.769	70.759	-1,8	-4,7
<b>ago-22</b>	14.772	85.531	10,0	-2,4
<b>sep-22</b>	20.336	105.867	-22,6	-7,1
<b>oct-22</b>	18.612	124.479	-34,3	-12,5
<b>nov-22</b>	19.355	143.834	-24,0	-14,2
<b>dic-22</b>	10.951	154.785	-54,0	-19,2
<b>ene-23</b>	9.510	9.510	1,1	1,1
<b>feb-23</b>	10.518	20.028	-1,6	-0,3
<b>mar-23</b>	5.150	25.178	5,9	0,9
<b>abr-23</b>	4.675	29.853	-49,5	-12,7
<b>may-23</b>	11.526	41.379	7,1	-8,0
<b>jun-23</b>	8.985	50.364	-25,2	-11,6
<b>jul-23</b>	4.748	55.112	-65,5	-22,1
<b>ago-23</b>	6.222	61.334	-57,9	-28,3
<b>sep-23</b>	8.876	70.210	-56,4	-33,7
<b>oct-23</b>	<b>18.465</b>	<b>88.675</b>	<b>-0,8</b>	<b>-28,8</b>

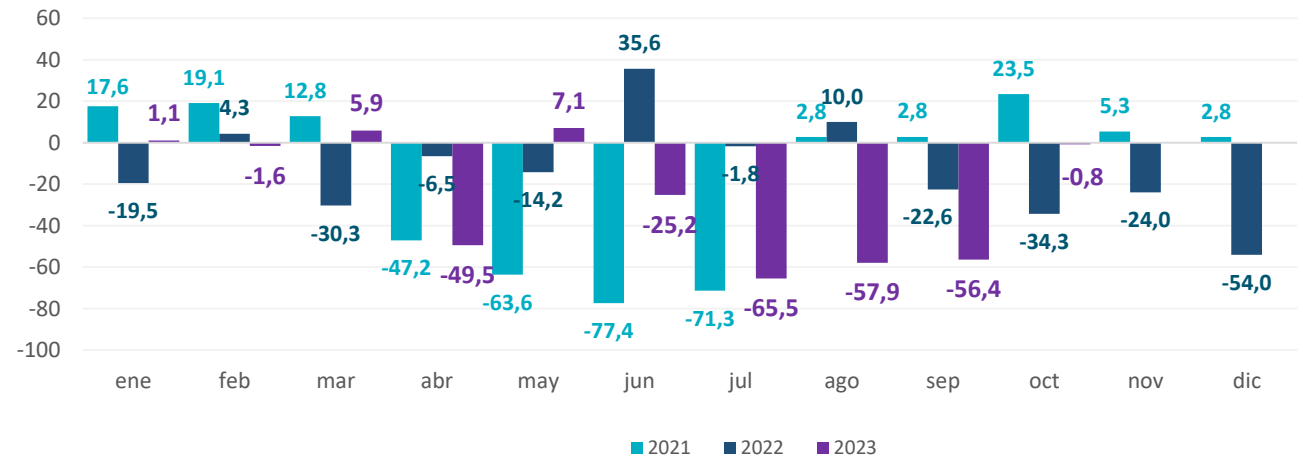
Elaboración: Dirección Provincial de Estadística en base a datos de la Secretaría de Agricultura, Ganadería y Pesca de la Nación.

**Gráfico 13. Provincia de Buenos Aires. Aceite de soja**  
**Período enero 2019 – octubre 2023. En toneladas**



Elaboración: Dirección Provincial de Estadística en base a datos de la Secretaría de Agricultura, Ganadería y Pesca de la Nación.

**Gráfico 14. Provincia de Buenos Aires. Aceite de soja**  
**Período enero 2021 – octubre 2023. Variación porcentual interanual**



Elaboración: Dirección Provincial de Estadística en base a datos de la Secretaría de Agricultura, Ganadería y Pesca de la Nación.

# Aceite de Girasol

En el mes de **octubre** la producción de aceite de girasol en la provincia de Buenos Aires alcanzó **62.513** toneladas, mostrando una **variación positiva de 77,2%** respecto al mismo mes del año anterior.

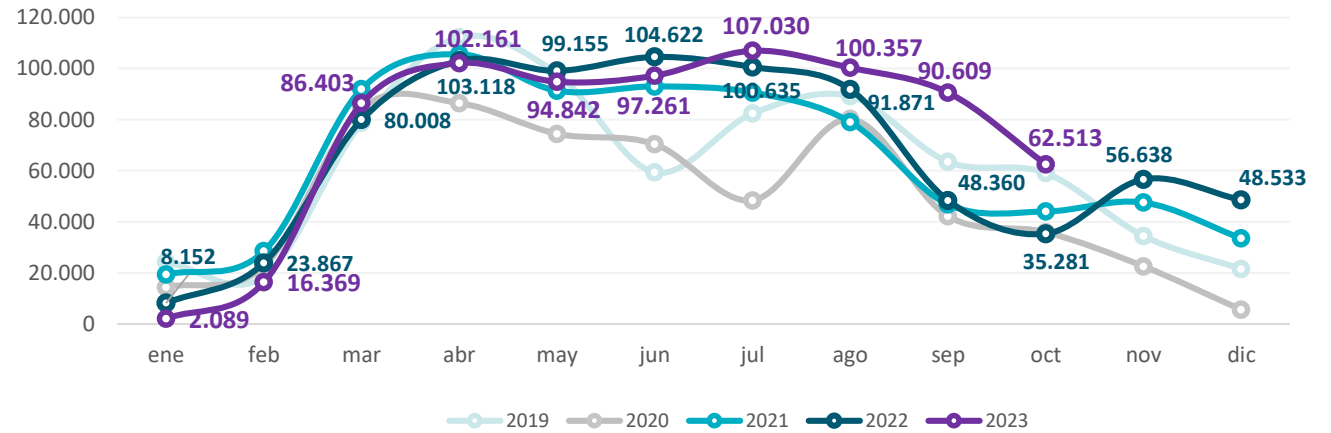
En el **período enero – octubre de 2023** la Provincia acumuló **759.634** toneladas de aceite de girasol, lo que implicó un **incremento de 9,3%** respecto a igual lapso del año 2022.

**Cuadro 7. Provincia de Buenos Aires. Aceite de girasol**  
**Período octubre 2021 – octubre 2023. En toneladas y variaciones porcentuales**

Mes/año	Toneladas		Variación (en %)	
	Mensual	Acumulado	Interanual	Acumulada
<b>oct-21</b>	44.014	690.349	22,5	23,4
<b>nov-21</b>	47.565	737.914	110,8	26,7
<b>dic-21</b>	33.520	771.434	502,2	31,2
<b>ene-22</b>	8.152	8.152	-57,8	-57,8
<b>feb-22</b>	23.867	32.019	-16,2	-33,0
<b>mar-22</b>	80.008	112.027	-13,1	-19,9
<b>abr-22</b>	103.118	215.145	-2,4	-12,3
<b>may-22</b>	99.155	314.300	8,6	-6,7
<b>jun-22</b>	104.622	418.922	12,5	-2,5
<b>jul-22</b>	100.635	519.557	11,0	-0,2
<b>ago-22</b>	91.871	611.428	16,2	2,0
<b>sep-22</b>	48.360	659.788	3,3	2,1
<b>oct-22</b>	35.281	695.069	-19,8	0,7
<b>nov-22</b>	56.638	751.707	19,1	1,9
<b>dic-22</b>	48.533	800.240	44,8	3,7
<b>ene-23</b>	2.089	2.089	-74,4	-74,4
<b>feb-23</b>	16.369	18.458	-31,4	-42,4
<b>mar-23</b>	86.403	104.861	8,0	-6,4
<b>abr-23</b>	102.161	207.022	-0,9	-3,8
<b>may-23</b>	94.842	301.864	-4,3	-4,0
<b>jun-23</b>	97.261	399.125	-7,0	-4,7
<b>jul-23</b>	107.030	506.155	6,4	-2,6
<b>ago-23</b>	100.357	606.512	9,2	-0,8
<b>sep-23</b>	90.609	697.121	87,4	5,7
<b>oct-23</b>	<b>62.513</b>	<b>759.634</b>	<b>77,2</b>	<b>9,3</b>

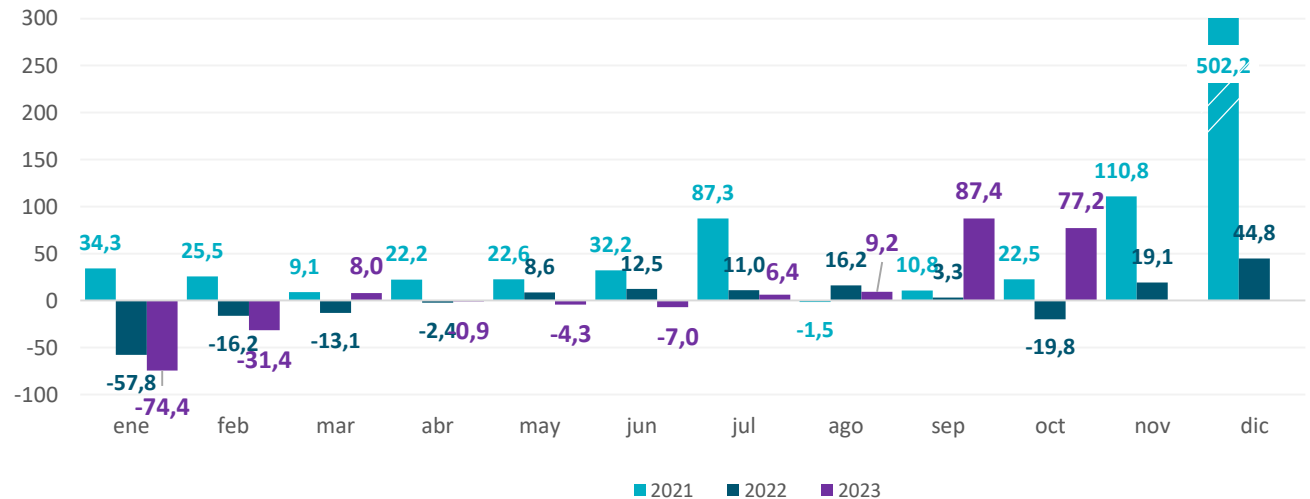
Elaboración: Dirección Provincial de Estadística en base a datos de la Secretaría de Agricultura, Ganadería y Pesca de la Nación.

**Gráfico 15. Provincia de Buenos Aires. Aceite de girasol**  
**Período enero 2019 – octubre 2023. En toneladas**



Elaboración: Dirección Provincial de Estadística en base a datos de la Secretaría de Agricultura, Ganadería y Pesca de la Nación.

**Gráfico 16. Provincia de Buenos Aires. Aceite de girasol**  
**Período enero 2021 – octubre 2023. Variación porcentual interanual**



Elaboración: Dirección Provincial de Estadística en base a datos de la Secretaría de Agricultura, Ganadería y Pesca de la Nación.

# Expellers de Soja

En el mes de **octubre** la producción bonaerense de expellers de soja totalizó **29.270** toneladas, registrando una **variación positiva de 15,9%** respecto a igual período del año 2022.

En el **período enero – octubre de 2023** la producción de expellers de soja de la Provincia alcanzó **279.717** toneladas, registrando una **variación positiva de 5,9%** respecto a igual período del año anterior.

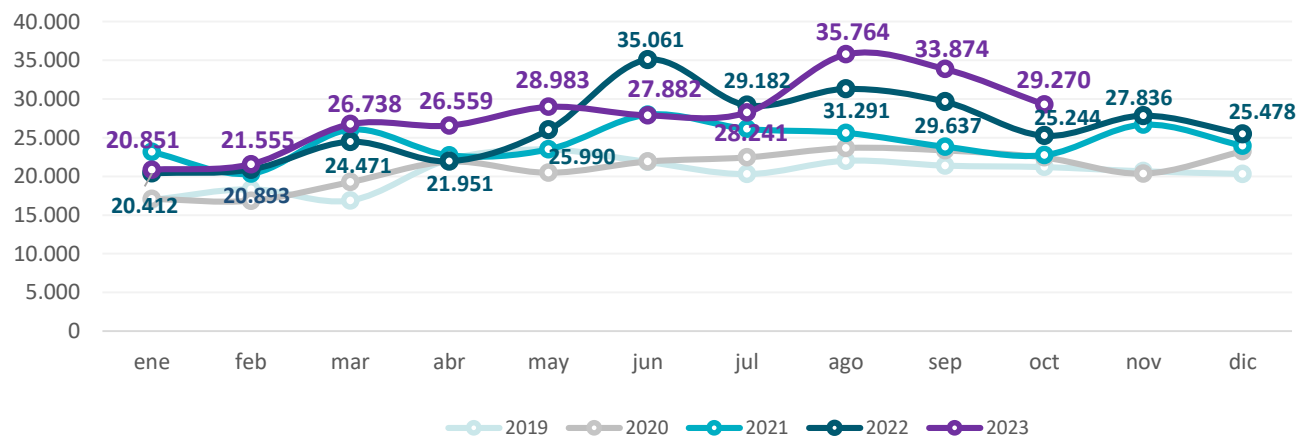
**Cuadro 8. Provincia de Buenos Aires. Expellers de soja**  
**Período octubre 2021 – octubre 2023. En toneladas y variaciones porcentuales**

Mes/año	Toneladas		Variación (en %)	
	Mensual	Acumulado	Interanual	Acumulada
<b>oct-21</b>	22.737	241.969	1,4	15,6
<b>nov-21</b>	26.673	268.642	31,1	17,0
<b>dic-21</b>	23.942	292.584	3,1	15,7
<b>ene-22</b>	20.412	20.412	-11,8	-11,8
<b>feb-22</b>	20.893	41.305	2,6	-5,0
<b>mar-22</b>	24.471	65.776	-6,0	-5,4
<b>abr-22</b>	21.951	87.727	-3,4	-4,9
<b>may-22</b>	25.990	113.717	10,7	-1,7
<b>jun-22</b>	35.061	148.778	25,4	3,6
<b>jul-22</b>	29.182	177.960	11,7	4,8
<b>ago-22</b>	31.291	209.251	22,2	7,1
<b>sep-22</b>	29.637	238.888	24,4	9,0
<b>oct-22</b>	25.244	264.132	11,0	9,2
<b>nov-22</b>	27.836	291.968	4,4	8,7
<b>dic-22</b>	25.478	317.446	6,4	8,5
<b>ene-23</b>	20.851	20.851	2,2	2,2
<b>feb-23</b>	21.555	42.406	3,2	2,7
<b>mar-23</b>	26.738	69.144	9,3	5,1
<b>abr-23</b>	26.559	95.703	21,0	9,1
<b>may-23</b>	28.983	124.686	11,5	9,6
<b>jun-23</b>	27.882	152.568	-20,5	2,5
<b>jul-23</b>	28.241	180.809	-3,2	1,6
<b>ago-23</b>	35.764	216.573	14,3	3,5
<b>sep-23</b>	33.874	250.447	14,3	4,8
<b>oct-23</b>	<b>29.270</b>	<b>279.717</b>	<b>15,9</b>	<b>5,9</b>

Elaboración: Dirección Provincial de Estadística en base a datos de la Secretaría de Agricultura, Ganadería y Pesca de la Nación.

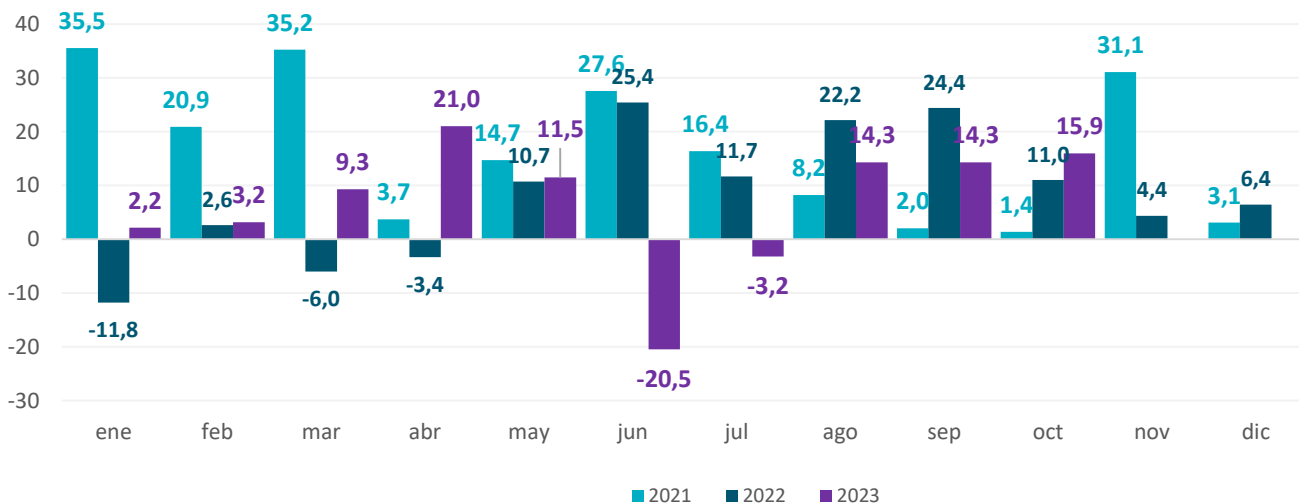


**Gráfico 17. Provincia de Buenos Aires. Expellers de soja**  
**Período enero 2019 – octubre 2023. En toneladas**



Elaboración: Dirección Provincial de Estadística en base a datos de la Secretaría de Agricultura, Ganadería y Pesca de la Nación.

**Gráfico 18. Provincia de Buenos Aires. Expellers de soja**  
**Período enero 2021 – octubre 2023. Variación porcentual interanual**



Elaboración: Dirección Provincial de Estadística en base a datos de la Secretaría de Agricultura, Ganadería y Pesca de la Nación.

# Expellers de Girasol

En el mes de **octubre** la producción de expellers de girasol de la provincia de Buenos Aires alcanzó **2.708** toneladas, lo que implicó una **caída de 13,6%** respecto al mismo mes del año 2022.

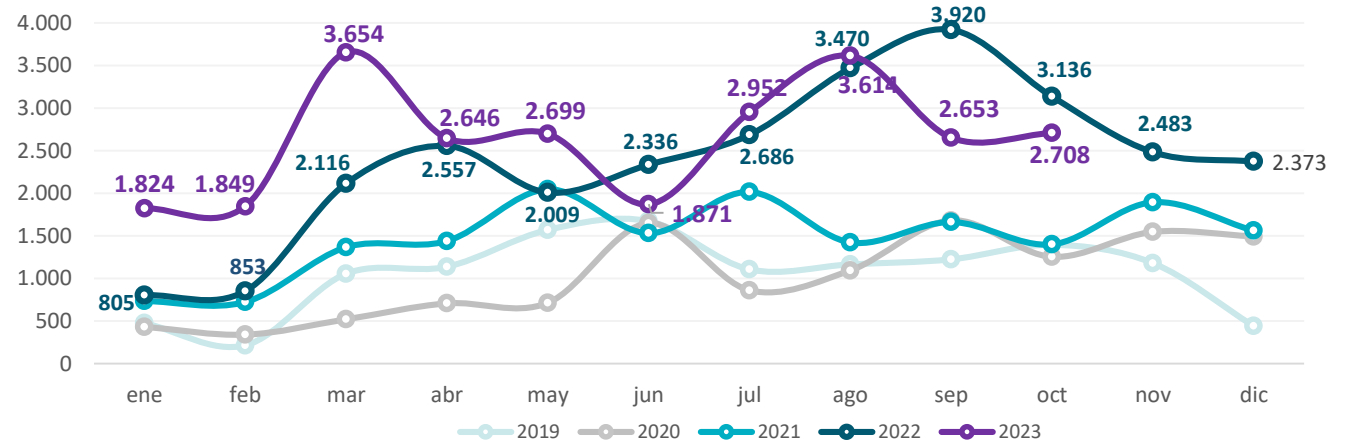
En el **período enero – octubre de 2023** la producción provincial de expellers de girasol fue de **26.470** toneladas, lo que significó un **incremento de 10,8%** respecto a igual período del año anterior.

**Cuadro 9. Provincia de Buenos Aires. Expellers de girasol**  
**Período octubre 2021 – octubre 2023. En toneladas y variaciones porcentuales**

Mes/año	Toneladas		Variación (en %)	
	Mensual	Acumulado	Interanual	Acumulada
<b>oct-21</b>	1.401	14.350	11,7	55,1
<b>nov-21</b>	1.895	16.245	22,6	50,4
<b>dic-21</b>	1.561	17.806	4,6	44,8
<b>ene-22</b>	805	805	9,5	9,5
<b>feb-22</b>	853	1.658	17,8	13,6
<b>mar-22</b>	2.116	3.774	54,8	33,5
<b>abr-22</b>	2.557	6.331	77,6	48,4
<b>may-22</b>	2.009	8.340	-1,9	32,1
<b>jun-22</b>	2.336	10.676	52,5	36,1
<b>jul-22</b>	2.686	13.362	33,2	35,5
<b>ago-22</b>	3.470	16.832	143,7	49,1
<b>sep-22</b>	3.920	20.752	135,7	60,3
<b>oct-22</b>	3.136	23.888	123,8	66,5
<b>nov-22</b>	2.483	26.371	31,0	62,3
<b>dic-22</b>	2.373	28.744	52,0	61,4
<b>ene-23</b>	1.824	1.824	126,6	126,6
<b>feb-23</b>	1.849	3.673	116,8	121,5
<b>mar-23</b>	3.654	7.327	72,7	94,1
<b>abr-23</b>	2.646	9.973	3,5	57,5
<b>may-23</b>	2.699	12.672	34,3	51,9
<b>jun-23</b>	1.871	14.543	-19,9	36,2
<b>jul-23</b>	2.952	17.495	9,9	30,9
<b>ago-23</b>	3.614	21.109	4,1	25,4
<b>sep-23</b>	2.653	23.762	-32,3	14,5
<b>oct-23</b>	<b>2.708</b>	<b>26.470</b>	<b>-13,6</b>	<b>10,8</b>

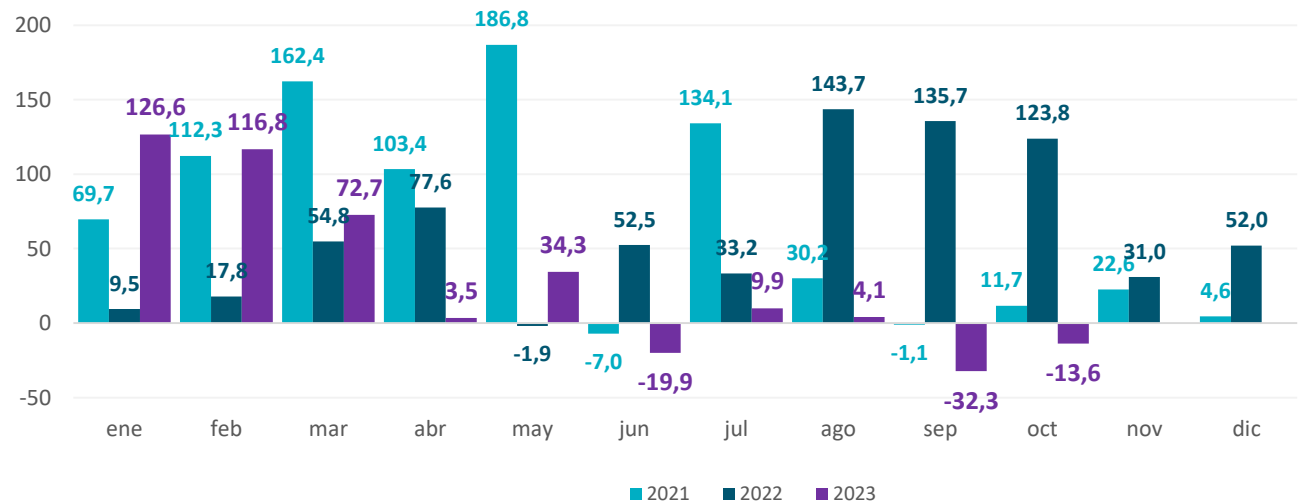
Elaboración: Dirección Provincial de Estadística en base a datos de la Secretaría de Agricultura, Ganadería y Pesca de la Nación.

**Gráfico 19. Provincia de Buenos Aires. Expellers de girasol**  
**Período enero 2019 – octubre 2023. En toneladas**



Elaboración: Dirección Provincial de Estadística en base a datos de la Secretaría de Agricultura, Ganadería y Pesca de la Nación.

**Gráfico 20. Provincia de Buenos Aires. Expellers de girasol**  
**Período enero 2021 – octubre 2023. Variación porcentual interanual**



Elaboración: Dirección Provincial de Estadística en base a datos de la Secretaría de Agricultura, Ganadería y Pesca de la Nación.

# Pellets de Soja

En el mes de **octubre** la producción provincial de pellets de soja totalizó **44.118** toneladas, registrando una **caída de 24,3%** respecto del mismo mes del año 2022.

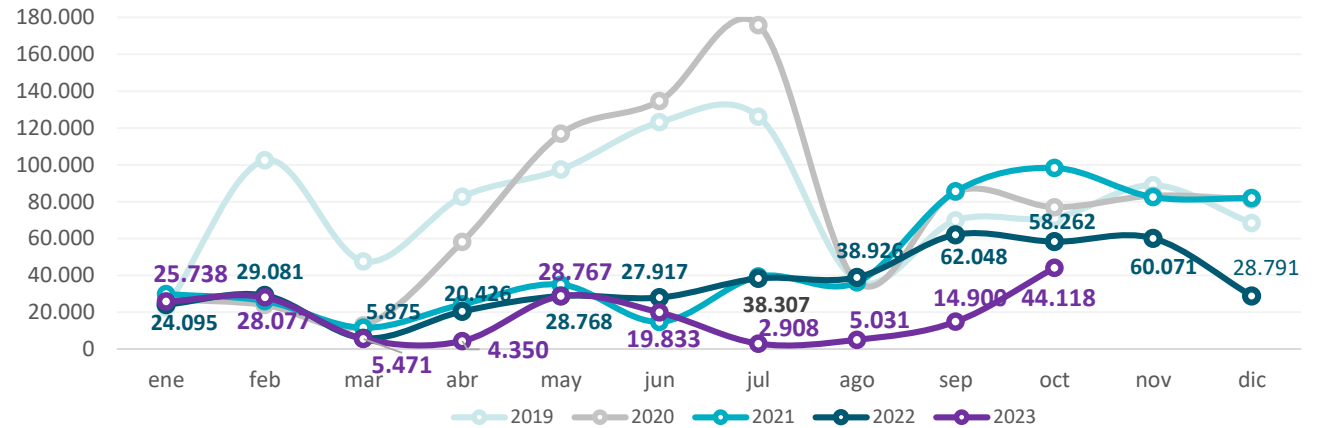
En el **período enero – octubre de 2023** la producción acumulada de pellets de soja alcanzó **179.193** toneladas, lo que implicó una **variación negativa de 46,3%** respecto a igual período del año anterior.

**Cuadro 10. Provincia de Buenos Aires. Pellets de soja**  
**Período octubre 2021 – octubre 2023. En toneladas y variaciones porcentuales**

Mes/año	Toneladas		Variación (en %)	
	Mensual	Acumulado	Interanual	Acumulada
<b>oct-21</b>	98.344	400.763	27,7	-46,4
<b>nov-21</b>	82.456	483.219	-0,9	-41,8
<b>dic-21</b>	81.976	565.195	0,8	-38,0
<b>ene-22</b>	24.095	24.095	-19,2	-19,2
<b>feb-22</b>	29.081	53.176	11,7	-4,8
<b>mar-22</b>	5.875	59.051	-48,9	-12,3
<b>abr-22</b>	20.426	79.477	-15,7	-13,2
<b>may-22</b>	28.768	108.245	-17,6	-14,4
<b>jun-22</b>	27.917	136.162	89,0	-3,6
<b>jul-22</b>	38.307	174.469	-2,7	-3,4
<b>ago-22</b>	38.926	213.395	7,5	-1,6
<b>sep-22</b>	62.048	275.443	-27,5	-8,9
<b>oct-22</b>	58.262	333.705	-40,8	-16,7
<b>nov-22</b>	60.071	393.776	-27,1	-18,5
<b>dic-22</b>	28.791	422.567	-64,9	-25,2
<b>ene-23</b>	25.738	25.738	6,8	6,8
<b>feb-23</b>	28.077	53.815	-3,5	1,2
<b>mar-23</b>	5.471	59.286	-6,9	0,4
<b>abr-23</b>	4.350	63.636	-78,7	-19,9
<b>may-23</b>	28.767	92.403	0,0	-14,6
<b>jun-23</b>	19.833	112.236	-29,0	-17,6
<b>jul-23</b>	2.908	115.144	-92,4	-34,0
<b>ago-23</b>	5.031	120.175	-87,1	-43,7
<b>sep-23</b>	14.900	135.075	-76,0	-51,0
<b>oct-23</b>	<b>44.118</b>	<b>179.193</b>	<b>-24,3</b>	<b>-46,3</b>

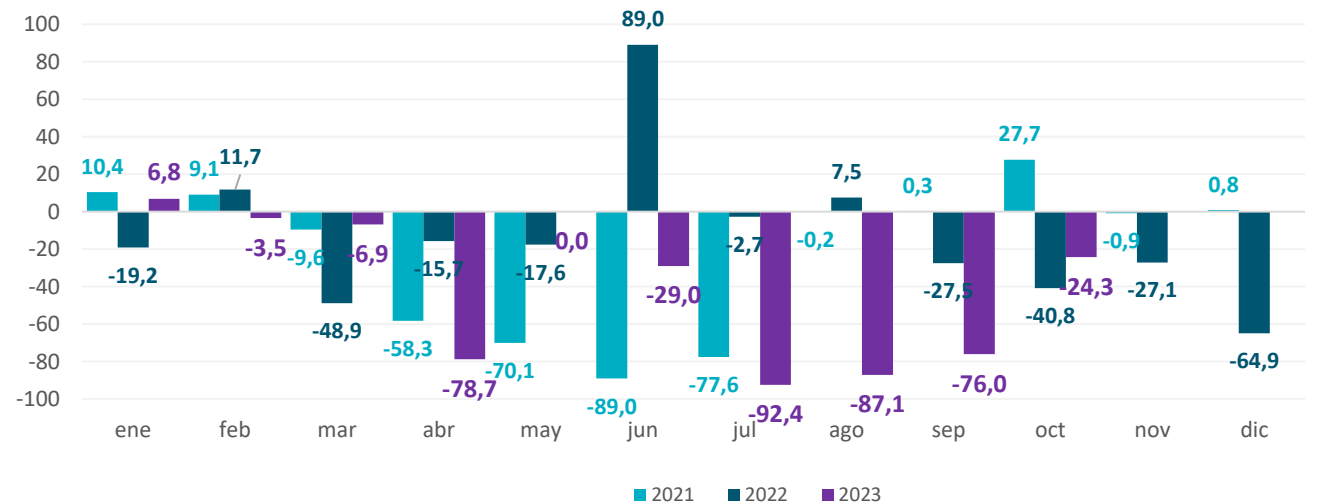
Elaboración: Dirección Provincial de Estadística en base a datos de la Secretaría de Agricultura, Ganadería y Pesca de la Nación.

**Gráfico 21. Provincia de Buenos Aires. Pellets de soja**  
**Período enero 2019 – octubre 2023. En toneladas**



Elaboración: Dirección Provincial de Estadística en base a datos de la Secretaría de Agricultura, Ganadería y Pesca de la Nación.

**Gráfico 22. Provincia de Buenos Aires. Pellets de soja**  
**Período enero 2021 – octubre 2023. Variación porcentual interanual**



Elaboración: Dirección Provincial de Estadística en base a datos de la Secretaría de Agricultura, Ganadería y Pesca de la Nación.

# Pellets de Girasol

En el mes de **octubre** la producción de pellets de girasol de la provincia de Buenos Aires alcanzó **53.482** toneladas, mostrando una **suba de 77,5%** respecto del mismo mes del año 2022.

En el **período enero – octubre de 2023** la producción bonaerense de pellets de girasol totalizó **743.329** toneladas, registrando un **incremento de 16,3%** respecto a igual período del año anterior.

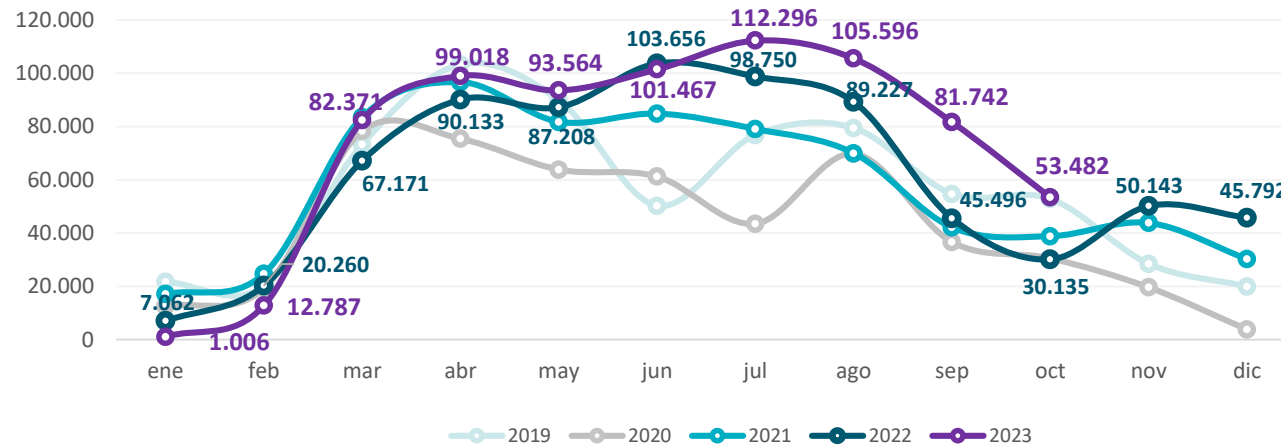
**Cuadro 11. Provincia de Buenos Aires. Pellets de girasol**  
**Período octubre 2021 – octubre 2023. En toneladas y variaciones porcentuales**

Mes/año	Toneladas		Variación (en %)	
	Mensual	Acumulado	Interanual	Acumulada
<b>oct-21</b>	38.827	618.403	27,3	26,0
<b>nov-21</b>	43.797	662.200	123,3	29,7
<b>dic-21</b>	30.250	692.450	696,9	34,6
<b>ene-22</b>	7.062	7.062	-58,7	-58,7
<b>feb-22</b>	20.260	27.322	-18,1	-34,7
<b>mar-22</b>	67.171	94.493	-19,5	-24,6
<b>abr-22</b>	90.133	184.626	-6,7	-16,8
<b>may-22</b>	87.208	271.834	6,7	-10,5
<b>jun-22</b>	103.656	375.490	22,2	-3,3
<b>jul-22</b>	98.750	474.240	25,0	1,4
<b>ago-22</b>	89.227	563.467	27,5	4,8
<b>sep-22</b>	45.496	608.963	8,0	5,1
<b>oct-22</b>	30.135	639.098	-22,4	3,3
<b>nov-22</b>	50.143	689.241	14,5	4,1
<b>dic-22</b>	45.792	735.033	51,4	6,1
<b>ene-23</b>	1.006	1.006	-85,8	-85,8
<b>feb-23</b>	12.787	13.793	-36,9	-49,5
<b>mar-23</b>	82.371	96.164	22,6	1,8
<b>abr-23</b>	99.018	195.182	9,9	5,7
<b>may-23</b>	93.564	288.746	7,3	6,2
<b>jun-23</b>	101.467	390.213	-2,1	3,9
<b>jul-23</b>	112.296	502.509	13,7	6,0
<b>ago-23</b>	105.596	608.105	18,3	7,9
<b>sep-23</b>	81.742	689.847	79,7	13,3
<b>oct-23</b>	<b>53.482</b>	<b>743.329</b>	<b>77,5</b>	<b>16,3</b>

Elaboración: Dirección Provincial de Estadística en base a datos de la Secretaría de Agricultura, Ganadería y Pesca de la Nación.

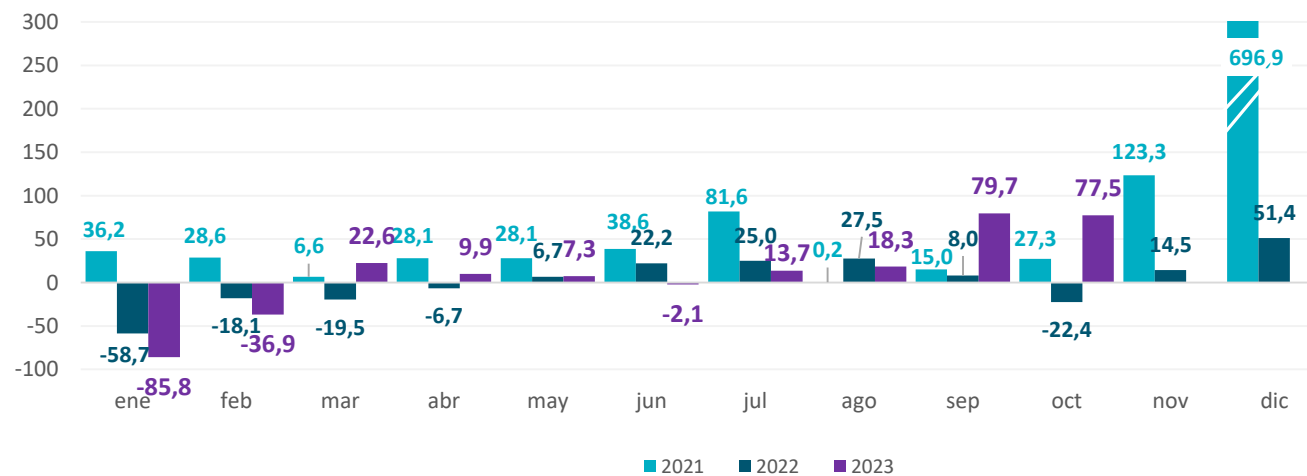


**Gráfico 23. Provincia de Buenos Aires. Pellets de girasol**  
**Período enero 2019 – octubre 2023. En toneladas**



Elaboración: Dirección Provincial de Estadística en base a datos de la Secretaría de Agricultura, Ganadería y Pesca de la Nación.

**Gráfico 24. Provincia de Buenos Aires. Pellets de girasol**  
**Período enero 2021 – octubre 2023. Variación porcentual interanual**



Elaboración: Dirección Provincial de Estadística en base a datos de la Secretaría de Agricultura, Ganadería y Pesca de la Nación.

La provincia de Buenos Aires faenó durante el mes de **octubre** un total de **608.813** cabezas bovinas, registrando una **suba de 6,6%** respecto al mismo mes del año 2022.

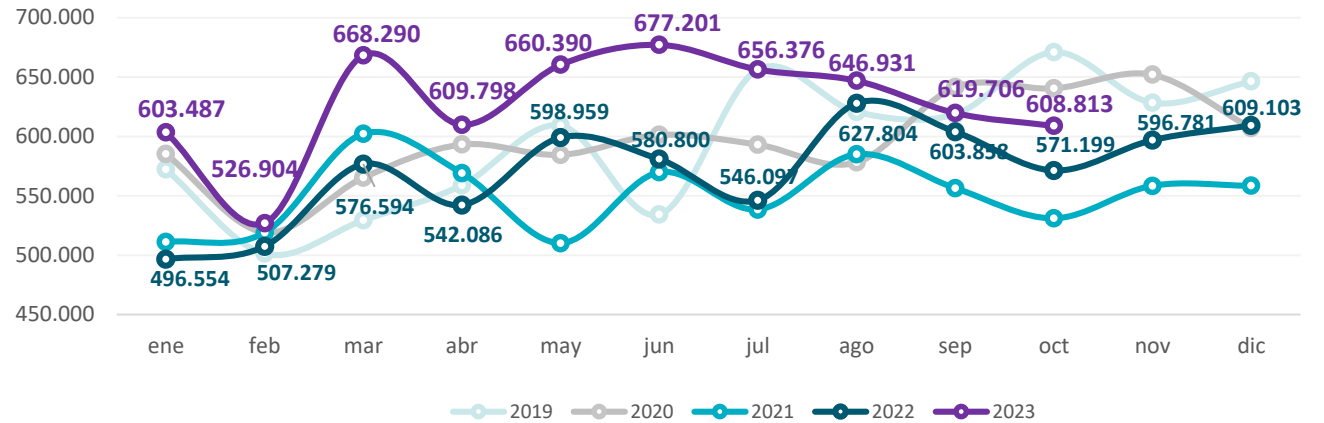
En el **período enero - octubre de 2023** el total acumulado faenado en la Provincia fue de **6.277.895** cabezas bovinas, lo que implicó un **incremento de 11,1%** respecto a igual período del año precedente.

**Cuadro 12. Provincia de Buenos Aires. Faena Bovina**  
**Período octubre 2021 – octubre 2023. En cabezas y variaciones porcentuales**

Mes/año	Cabezas		Variación (en %)	
	Mensual	Acumulado	Interanual	Acumulada
oct-21	530.963	5.491.602	-17,1	-7,0
nov-21	558.369	6.049.971	-14,4	-7,7
dic-21	558.387	6.608.358	-8,0	-7,7
ene-22	496.554	496.554	-2,8	-2,8
feb-22	507.279	1.003.833	-2,2	-2,5
mar-22	576.594	1.580.427	-4,2	-3,2
abr-22	542.086	2.122.512	-4,7	-3,6
may-22	598.959	2.721.472	17,4	0,4
jun-22	580.800	3.302.271	1,9	0,7
jul-22	546.097	3.848.368	1,4	0,8
ago-22	627.804	4.476.172	7,3	1,6
sep-22	603.858	5.080.030	8,5	2,4
oct-22	571.199	5.651.228	7,6	2,9
nov-22	596.781	6.248.009	6,9	3,3
dic-22	609.103	6.857.112	9,1	3,8
ene-23	603.487	603.487	21,5	21,5
feb-23	526.904	1.130.392	3,9	12,6
mar-23	668.290	1.798.681	15,9	13,8
abr-23	609.798	2.408.479	12,5	13,5
may-23	660.390	3.068.869	10,3	12,8
jun-23	677.201	3.746.069	16,6	13,4
jul-23	656.376	4.402.446	20,2	14,4
ago-23	646.931	5.049.376	3,0	12,8
sep-23	619.706	5.669.082	2,6	11,6
oct-23	<b>608.813</b>	<b>6.277.895</b>	<b>6,6</b>	<b>11,1</b>

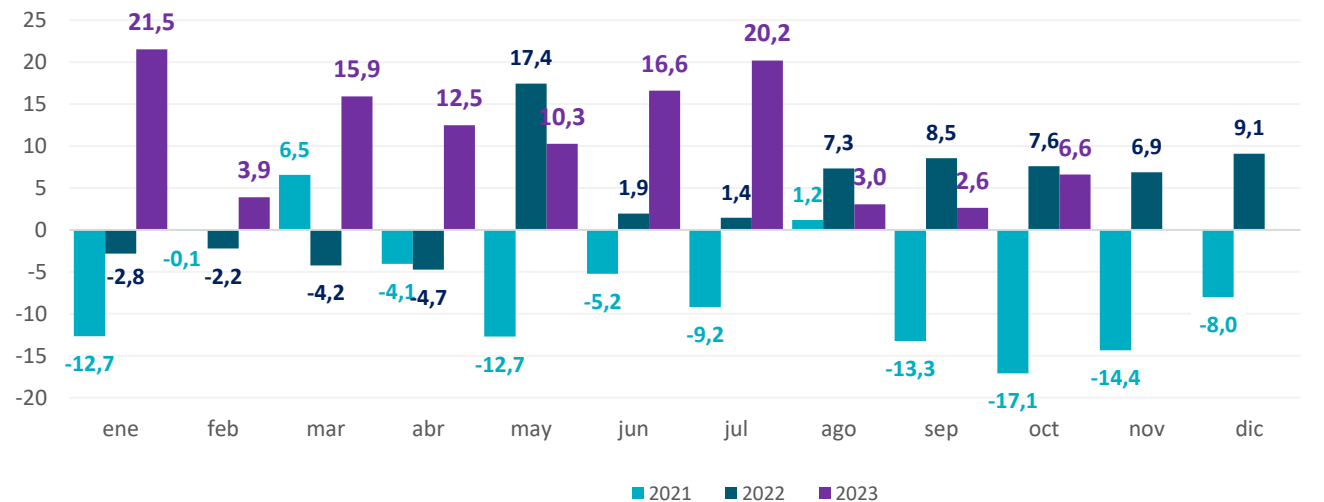
Elaboración: Dirección Provincial de Estadística en base a datos de la Secretaría de Agricultura, Ganadería y Pesca de la Nación.

**Gráfico 25. Provincia de Buenos Aires. Faena bovina**  
**Período enero 2019 – octubre 2023. En cabezas**



Elaboración: Dirección Provincial de Estadística en base a datos de la Secretaría de Agricultura, Ganadería y Pesca de la Nación.

**Gráfico 26. Provincia de Buenos Aires. Faena bovina**  
**Período enero 2021 – octubre 2023. Variación porcentual interanual**



Elaboración: Dirección Provincial de Estadística en base a datos de la Secretaría de Agricultura, Ganadería y Pesca de la Nación.

# Faena Porcina

La faena porcina provincial durante el mes de **octubre** alcanzó un total de **344.034** cabezas, implicando un **incremento de 8,0%** respecto al mismo mes del año anterior.

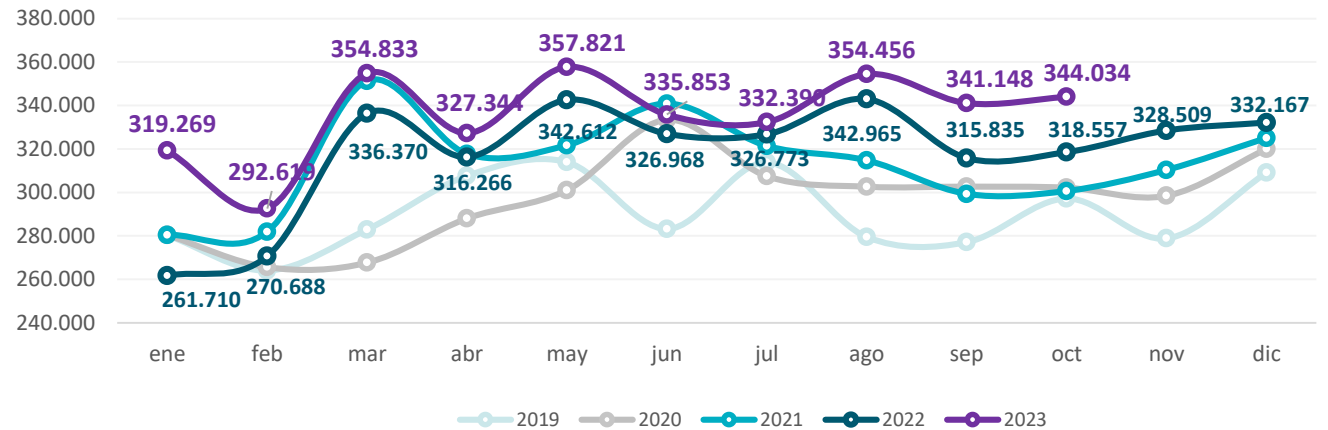
En el **período enero – octubre de 2023** el acumulado faenado en el territorio bonaerense fue de **3.359.766** cabezas porcinas, mostrando una **variación positiva de 6,4%** respecto a igual período del año 2022.

**Cuadro 13. Provincia de Buenos Aires. Faena Porcina**  
**Período octubre 2021 – octubre 2023. En cabezas y variaciones porcentuales**

Mes/año	Cabezas		Variación (en %)	
	Mensual	Acumulado	Interanual	Acumulada
oct-21	300.655	3.130.161	-0,5	6,0
nov-21	310.383	3.440.543	4,0	5,9
dic-21	325.069	3.765.613	1,6	5,5
ene-22	261.710	261.710	-6,7	-6,7
feb-22	270.688	532.398	-4,0	-5,3
mar-22	336.370	868.768	-4,3	-4,9
abr-22	316.266	1.185.034	-0,5	-3,8
may-22	342.612	1.527.646	6,5	-1,6
jun-22	326.968	1.854.614	-4,1	-2,1
jul-22	326.773	2.181.387	1,7	-1,5
ago-22	342.965	2.524.352	9,0	-0,2
sep-22	315.835	2.840.187	5,5	0,4
oct-22	318.557	3.158.744	6,0	0,9
nov-22	328.509	3.487.253	5,8	1,4
dic-22	332.167	3.819.420	2,2	1,4
ene-23	319.269	319.269	22,0	22,0
feb-23	292.619	611.887	8,1	14,9
mar-23	354.833	966.721	5,5	11,3
abr-23	327.344	1.294.065	3,5	9,2
may-23	357.821	1.651.886	4,4	8,1
jun-23	335.853	1.987.739	2,7	7,2
jul-23	332.390	2.320.128	1,7	6,4
ago-23	354.456	2.674.584	3,4	6,0
sep-23	341.148	3.015.732	8,0	6,2
<b>oct-23</b>	<b>344.034</b>	<b>3.359.766</b>	<b>8,0</b>	<b>6,4</b>

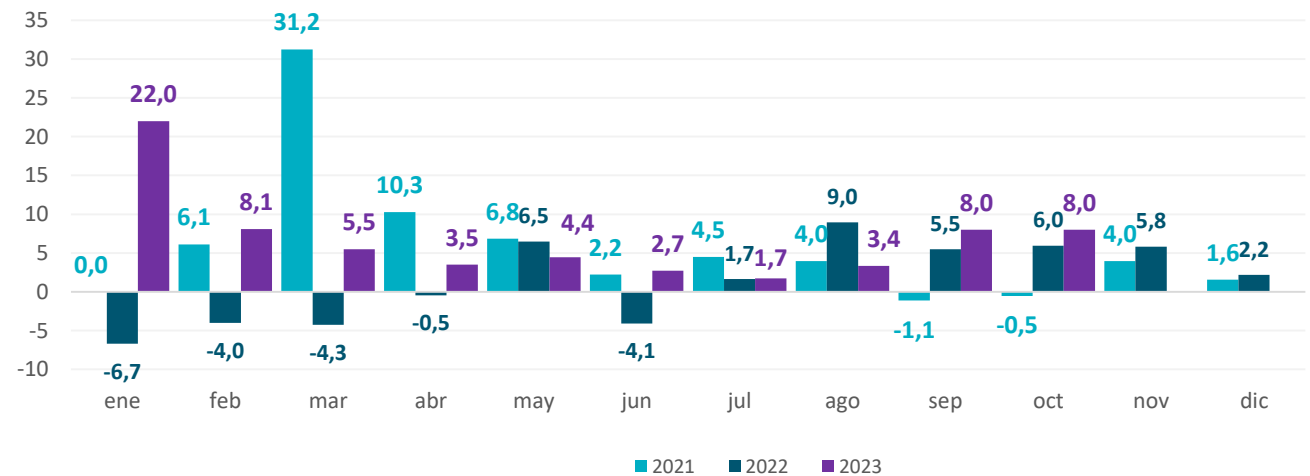
Elaboración: Dirección Provincial de Estadística en base a datos de la Secretaría de Agricultura, Ganadería y Pesca de la Nación.

**Gráfico 27. Provincia de Buenos Aires. Faena porcina**  
**Período enero 2019 – octubre 2023. En cabezas**



Elaboración: Dirección Provincial de Estadística en base a datos de la Secretaría de Agricultura, Ganadería y Pesca de la Nación.

**Gráfico 28. Provincia de Buenos Aires. Faena porcina**  
**Período enero 2021 – octubre 2023. Variación porcentual interanual**



Elaboración: Dirección Provincial de Estadística en base a datos de la Secretaría de Agricultura, Ganadería y Pesca de la Nación.

La provincia de Buenos Aires faenó en el mes de **octubre** un total de **21.270.265 cabezas**, registrando una **caída de 9,5%** respecto del mismo mes del año 2022.

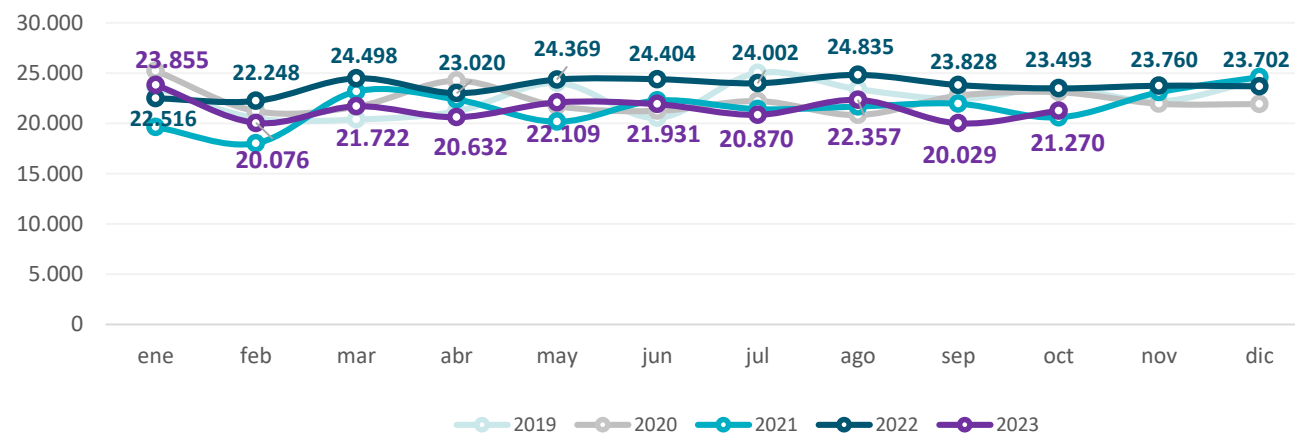
En los **primeros diez meses de 2023** el acumulado provincial alcanzó **214.849.862** cabezas faenadas, lo que implicó una **variación negativa de 9,4%** respecto del mismo período del año precedente.

**Cuadro 14. Provincia de Buenos Aires. Faena avícola**  
**Período octubre 2021 – octubre 2023. En cabezas y variaciones porcentuales**

Mes/año	Cabezas		Variación (en %)	
	Mensual	Acumulado	Interanual	Acumulada
oct-21	20.613.572	211.441.037	-10,8	-5,8
nov-21	23.115.546	234.556.583	5,2	-4,8
dic-21	24.623.765	259.180.348	12,2	-3,4
ene-22	22.516.327	22.516.327	14,6	14,6
feb-22	22.247.763	44.764.090	23,4	18,8
mar-22	24.497.626	69.261.716	5,6	13,8
abr-22	23.019.615	92.281.331	2,8	10,8
may-22	24.368.860	116.650.191	20,8	12,8
jun-22	24.404.298	141.054.489	9,5	12,2
jul-22	24.001.618	165.056.107	12,0	12,2
ago-22	24.834.913	189.891.020	14,5	12,5
sep-22	23.827.680	213.718.700	8,4	12,0
oct-22	23.493.207	237.211.907	14,0	12,2
nov-22	23.759.983	260.971.890	2,8	11,3
dic-22	23.702.010	284.673.900	-3,7	9,8
ene-23	23.854.502	23.854.502	5,9	5,9
feb-23	20.075.888	43.930.390	-9,8	-1,9
mar-23	21.722.274	65.652.664	-11,3	-5,2
abr-23	20.631.647	86.284.311	-10,4	-6,5
may-23	22.108.557	108.392.868	-9,3	-7,1
jun-23	21.930.728	130.323.596	-10,1	-7,6
jul-23	20.870.326	151.193.922	-13,0	-8,4
ago-23	22.356.562	173.550.484	-10,0	-8,6
sep-23	20.029.113	193.579.597	-15,9	-9,4
<b>oct-23</b>	<b>21.270.265</b>	<b>214.849.862</b>	<b>-9,5</b>	<b>-9,4</b>

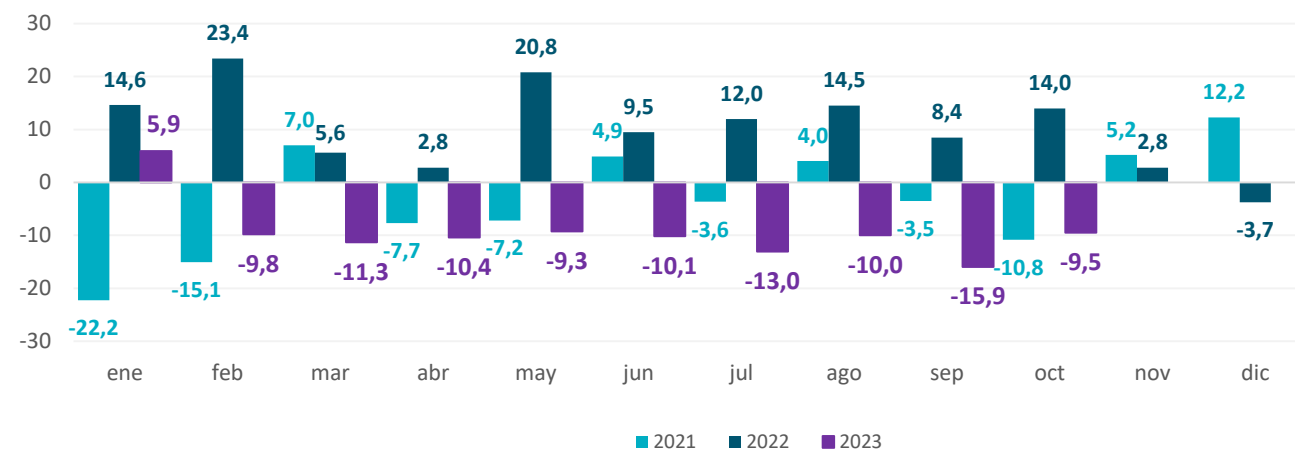
Elaboración: Dirección Provincial de Estadística en base a datos de la Secretaría de Agricultura y Ganadería de la Nación

**Gráfico 29. Provincia de Buenos Aires. Faena avícola**  
**Período enero 2019 – octubre 2023. En miles de cabezas**



Elaboración: Dirección Provincial de Estadística en base a datos de la Secretaría de Agricultura y Ganadería de la Nación

**Gráfico 30. Provincia de Buenos Aires. Faena avícola**  
**Período enero 2021 – octubre 2023. Variación porcentual interanual**



Elaboración: Dirección Provincial de Estadística en base a datos de la Secretaría de Agricultura y Ganadería de la Nación

# Capturas Pesqueras

Los desembarques de capturas pesqueras de la provincia de Buenos Aires en el mes de **octubre** alcanzaron **39.529** toneladas, registrando un **incremento de 4,4%** respecto al mismo mes de año 2022.

En el **período enero – octubre de 2023** el volumen acumulado de las capturas pesqueras totalizó **342.307** toneladas, lo que implicó una **variación negativa de 3,3%** respecto a igual período del año precedente.

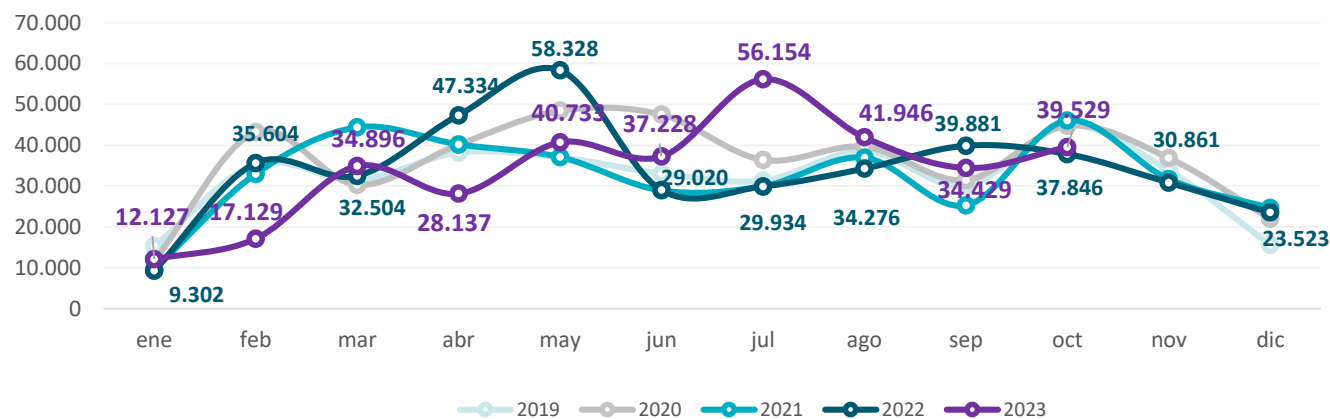
**Cuadro 15. Provincia de Buenos Aires. Desembarques de capturas pesqueras**  
**Período octubre 2021 – octubre 2023. En toneladas y variaciones porcentuales**

Mes/año	Toneladas		Variación (en %)	
	Mensual	Acumulado	Interanual	Acumulada
oct-21	46.065	331.372	2,8	-11,3
nov-21	31.678	363.050	-14,1	-11,6
dic-21	24.611	387.661	11,8	-10,4
ene-22	9.302	9.302	-3,0	-3,0
feb-22	35.604	44.906	8,0	5,5
mar-22	32.504	77.410	-26,8	-10,9
abr-22	47.334	124.744	17,7	-1,9
may-22	58.328	183.072	57,3	11,5
jun-22	29.020	212.092	0,3	9,8
jul-22	29.934	242.026	0,0	8,5
ago-22	34.276	276.302	-7,3	6,3
sep-22	39.881	316.183	57,8	10,8
oct-22	37.846	354.029	-17,8	6,8
nov-22	30.861	384.890	-2,6	6,0
dic-22	23.523	408.412	-4,4	5,4
ene-23	12.127	12.127	30,4	30,4
feb-23	17.129	29.255	-51,9	-34,9
mar-23	34.896	64.151	7,4	-17,1
abr-23	28.137	92.288	-40,6	-26,0
may-23	40.733	133.021	-30,2	-27,3
jun-23	37.228	170.249	28,3	-19,7
jul-23	56.154	226.403	87,6	-6,5
ago-23	41.946	268.349	22,4	-2,9
sep-23	34.429	302.778	-13,7	-4,2
<b>oct-23</b>	<b>39.529</b>	<b>342.307</b>	<b>4,4</b>	<b>-3,3</b>

Elaboración: Dirección Provincial de Estadística en base a datos de la Secretaría de Agricultura, Ganadería y Pesca de la Nación.

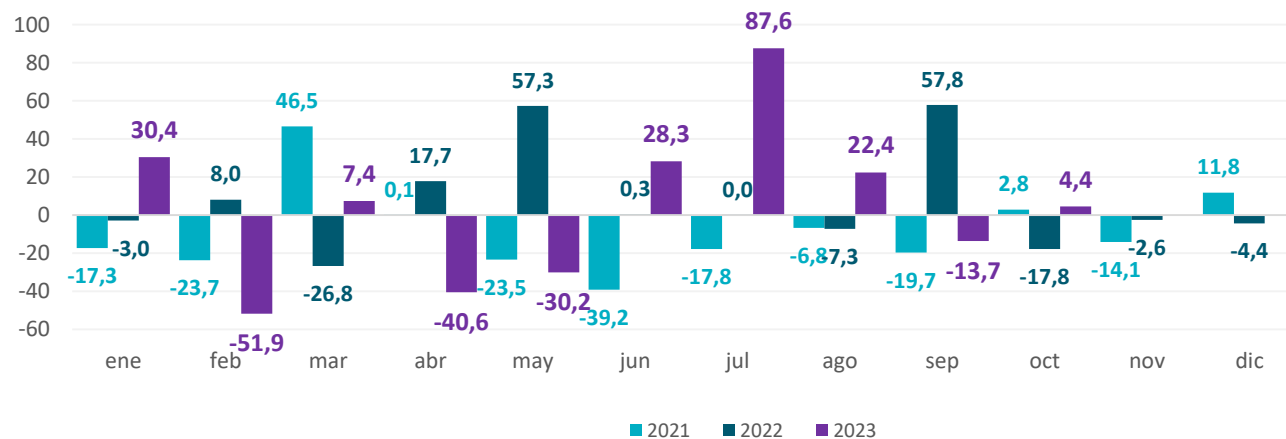


**Gráfico 31. Provincia de Buenos Aires. Desembarques de capturas pesqueras**  
**Período enero 2019 – octubre 2023. En toneladas**



Elaboración: Dirección Provincial de Estadística en base a datos de la Secretaría de Agricultura, Ganadería y Pesca de la Nación.

**Gráfico 32. Provincia de Buenos Aires. Desembarques de capturas pesqueras**  
**Período enero 2021 – octubre 2023. Variación porcentual interanual**



Elaboración: Dirección Provincial de Estadística en base a datos de la Secretaría de Agricultura, Ganadería y Pesca de la Nación.

# Hierro Primario

Durante el mes de **octubre** la producción de hierro primario en la provincia de Buenos Aires fue de **252.331 toneladas**, e implicó así una **disminución interanual de 2,7%**.

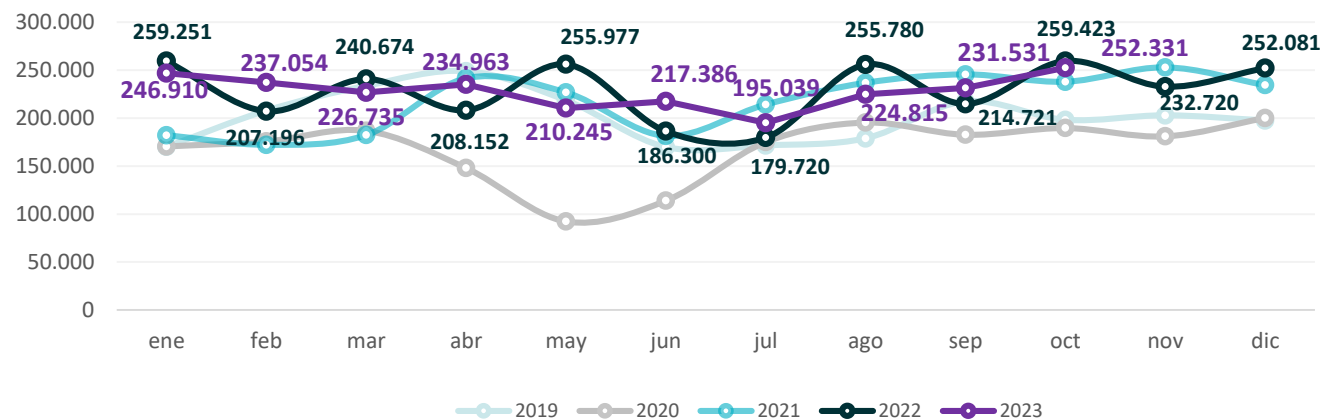
En el **período enero - octubre** se registró una producción total acumulada de **2.277.009 toneladas** de hierro primario lo que implicó una **variación positiva de 0,4%** respecto de los valores registrados en el mismo período de 2022.

**Cuadro 16. Provincia de Buenos Aires. Hierro primario**  
**Período octubre 2021 – octubre 2023. En toneladas y variaciones porcentuales**

Mes/año	Toneladas		Variación (en %)	
	Mensual	Acumulado	Interanual	Acumulada
<b>oct-21</b>	237.843	2.120.140	25,4	30,1
<b>nov-21</b>	252.818	2.372.957	39,7	31,0
<b>dic-21</b>	234.336	2.607.293	17,1	29,6
<b>ene-22</b>	259.251	259.251	42,3	42,3
<b>feb-22</b>	207.196	466.447	20,4	31,7
<b>mar-22</b>	240.674	707.121	32,1	31,8
<b>abr-22</b>	208.152	915.273	-13,8	17,7
<b>may-22</b>	255.977	1.171.250	12,9	16,6
<b>jun-22</b>	186.300	1.357.550	2,7	14,5
<b>jul-22</b>	179.720	1.537.270	-16,1	9,8
<b>ago-22</b>	255.780	1.793.050	8,0	9,5
<b>sep-22</b>	214.721	2.007.771	-12,5	6,7
<b>oct-22</b>	259.423	2.267.194	9,1	6,9
<b>nov-22</b>	232.720	2.499.914	-7,9	5,4
<b>dic-22</b>	252.081	2.751.995	7,6	5,5
<b>ene-23</b>	246.910	246.910	-4,8	-4,8
<b>feb-23</b>	237.054	483.964	14,4	3,8
<b>mar-23</b>	226.735	710.699	-5,8	0,5
<b>abr-23</b>	234.963	945.662	12,9	3,3
<b>may-23</b>	210.245	1.155.907	-17,9	-1,3
<b>jun-23</b>	217.386	1.373.293	16,7	1,2
<b>jul-23</b>	195.039	1.568.332	8,5	2,0
<b>ago-23</b>	224.815	1.793.147	-12,1	0,0
<b>sep-23</b>	231.531	2.024.678	7,8	0,8
<b>oct-23</b>	<b>252.331</b>	<b>2.277.009</b>	<b>-2,7</b>	<b>0,4</b>

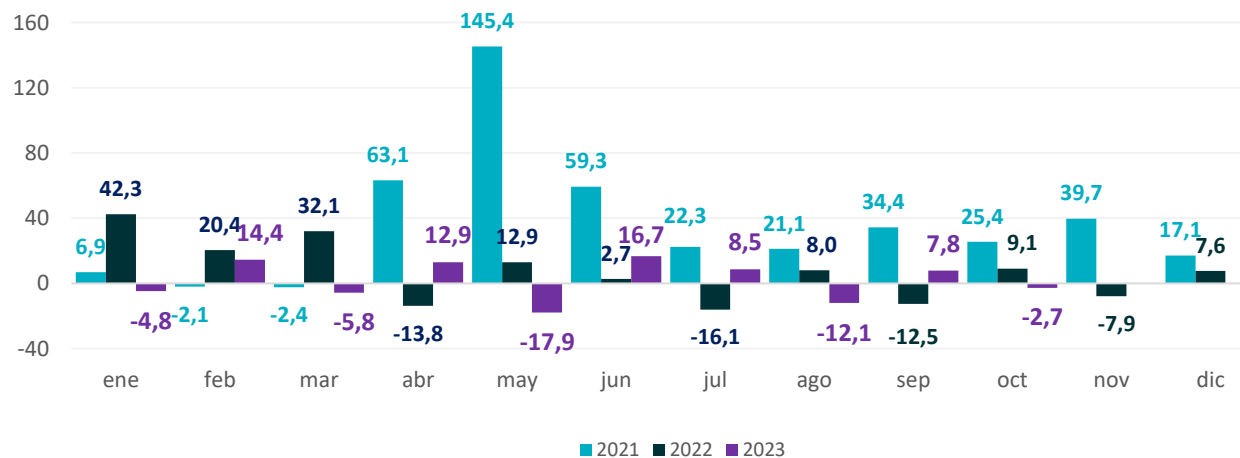
Elaboración: Dirección Provincial de Estadística en base a datos de empresas

**Gráfico 33. Provincia de Buenos Aires. Producción de hierro primario**  
**Período enero 2019 – octubre 2023. En toneladas**



Elaboración: Dirección Provincial de Estadística en base a datos de empresas

**Gráfico 34. Provincia de Buenos Aires. Producción de hierro primario**  
**Período enero 2021 – octubre 2023. Variación porcentual interanual**



Elaboración: Dirección Provincial de Estadística en base a datos de empresas

La manufactura de acero crudo en la provincia de Buenos Aires fue de **289.402 toneladas** en el mes de **octubre**.

Dicho valor implicó un **descenso de 6,3%** respecto del mismo mes del año anterior.

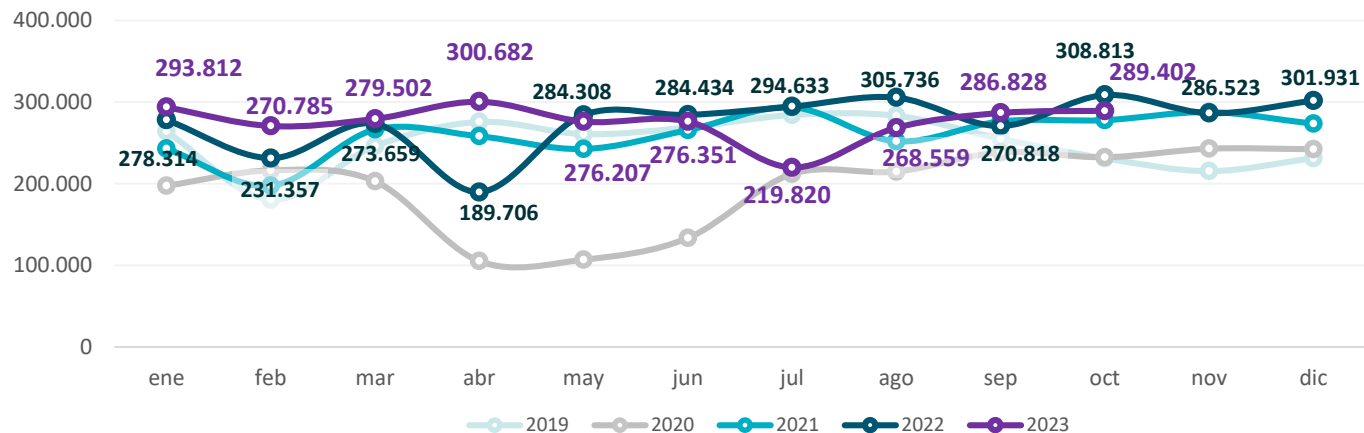
En términos acumulados, la producción de acero crudo en la Provincia durante los **primeros diez meses** del año totalizó **2.761.948 toneladas**, lo que significó un **aumento interanual de 1,5%**.

**Cuadro 17. Provincia de Buenos Aires. Acero crudo**  
**Período octubre 2021 – octubre 2023. En toneladas y variaciones porcentuales**

Mes/año	Toneladas		Variación (en %)	
	Mensual	Acumulado	Interanual	Acumulada
<b>oct-21</b>	277.909	2.573.069	19,6	38,4
<b>nov-21</b>	287.766	2.860.835	18,5	36,1
<b>dic-21</b>	273.493	3.134.328	12,9	33,7
<b>ene-22</b>	278.314	278.314	14,5	14,5
<b>feb-22</b>	231.357	509.671	17,2	15,7
<b>mar-22</b>	273.659	783.330	2,8	10,8
<b>abr-22</b>	189.706	973.036	-26,5	0,8
<b>may-22</b>	284.308	1.257.344	17,2	4,1
<b>jun-22</b>	284.434	1.541.778	7,1	4,7
<b>jul-22</b>	294.633	1.836.411	0,3	3,9
<b>ago-22</b>	305.736	2.142.147	21,3	6,1
<b>sep-22</b>	270.818	2.412.965	-2,0	5,1
<b>oct-22</b>	308.813	2.721.778	11,1	5,8
<b>nov-22</b>	286.523	3.008.301	-0,4	5,2
<b>dic-22</b>	301.931	3.310.232	10,4	5,6
<b>ene-23</b>	293.812	293.812	5,6	5,6
<b>feb-23</b>	270.785	564.597	17,0	10,8
<b>mar-23</b>	279.502	844.099	2,1	7,8
<b>abr-23</b>	300.682	1.144.781	58,5	17,7
<b>may-23</b>	276.207	1.420.988	-2,8	13,0
<b>jun-23</b>	276.351	1.697.339	-2,8	10,1
<b>jul-23</b>	219.820	1.917.159	-25,4	4,4
<b>ago-23</b>	268.559	2.185.718	-12,2	2,0
<b>sep-23</b>	286.828	2.472.546	5,9	2,5
<b>oct-23</b>	<b>289.402</b>	<b>2.761.948</b>	<b>-6,3</b>	<b>1,5</b>

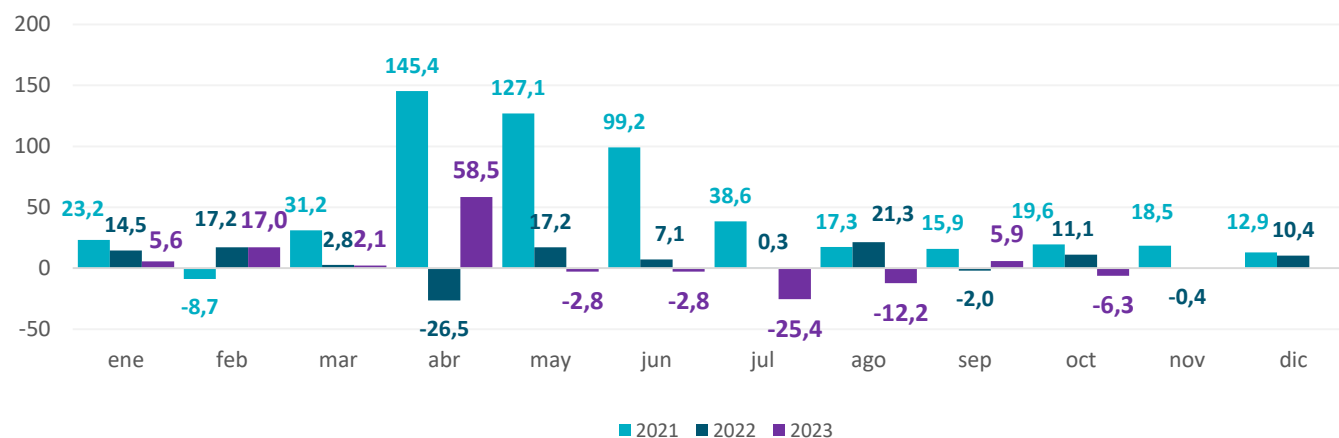
Elaboración: Dirección Provincial de Estadística en base a datos de empresas

**Gráfico 35. Provincia de Buenos Aires. Producción de acero crudo**  
**Período enero 2019 – octubre 2023. En toneladas**



Elaboración: Dirección Provincial de Estadística en base a datos de empresas

**Gráfico 36. Provincia de Buenos Aires. Producción de acero crudo**  
**Período enero 2021 – octubre 2023. Variación porcentual interanual**



Elaboración: Dirección Provincial de Estadística en base a datos de empresas

# Cemento. Producción

La producción de cemento en la provincia de Buenos Aires totalizó **681.476 toneladas** en el mes de **octubre**, esto significó una **baja** respecto del mismo mes del año previo de **2,7%**.

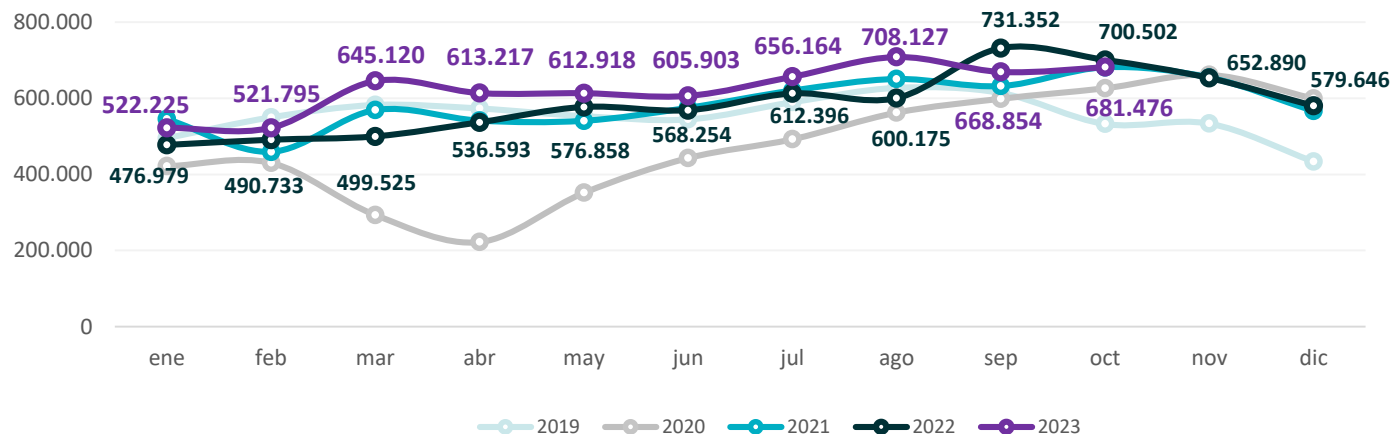
Durante los **diez meses transcurridos del año** se registró una **suba interanual de 7,6%**, con un total de **6.235.800 toneladas** acumuladas producidas en la Provincia.

**Cuadro 18. Provincia de Buenos Aires. Producción de cemento**  
**Período octubre 2021 – octubre 2023. En toneladas y variaciones porcentuales**

Mes/año	Toneladas		Variación (en %)	
	Mensual	Acumulado	Interanual	Acumulada
<b>oct-21</b>	681.056	5.811.422	8,8	30,9
<b>nov-21</b>	654.117	6.465.539	-1,1	26,7
<b>dic-21</b>	566.064	7.031.603	-5,5	23,3
<b>ene-22</b>	476.979	476.979	-12,5	-12,5
<b>feb-22</b>	490.733	967.712	6,9	-3,6
<b>mar-22</b>	499.525	1.467.237	-12,2	-6,7
<b>abr-22</b>	536.593	2.003.830	-0,8	-5,2
<b>may-22</b>	576.858	2.580.688	6,7	-2,8
<b>jun-22</b>	568.254	3.148.942	-1,1	-2,5
<b>jul-22</b>	612.396	3.761.338	-1,2	-2,3
<b>ago-22</b>	600.175	4.361.513	-7,7	-3,0
<b>sep-22</b>	731.352	5.092.865	15,8	-0,7
<b>oct-22</b>	700.502	5.793.367	2,9	-0,3
<b>nov-22</b>	652.890	6.446.256	-0,2	-0,3
<b>dic-22</b>	579.646	7.025.902	2,4	-0,1
<b>ene-23</b>	522.225	522.225	9,5	9,5
<b>feb-23</b>	521.795	1.044.020	6,3	7,9
<b>mar-23</b>	645.120	1.689.140	29,1	15,1
<b>abr-23</b>	613.217	2.302.358	14,3	14,9
<b>may-23</b>	612.918	2.915.276	6,3	13,0
<b>jun-23</b>	605.903	3.521.178	6,6	11,8
<b>jul-23</b>	656.164	4.177.342	7,1	11,1
<b>ago-23</b>	708.127	4.885.469	18,0	12,0
<b>sep-23</b>	668.854	5.554.323	-8,5	9,1
<b>oct-23</b>	<b>681.476</b>	<b>6.235.800</b>	<b>-2,7</b>	<b>7,6</b>

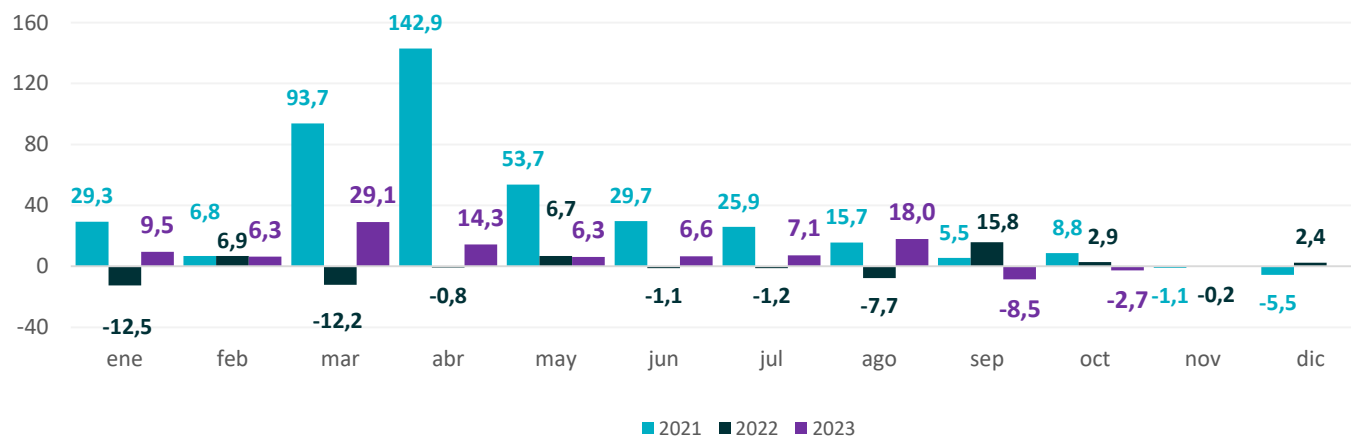
Elaboración: Dirección Provincial de Estadística en base a datos de empresas

**Gráfico 37. Provincia de Buenos Aires. Producción de cemento**  
**Período enero 2019 – octubre 2023. En toneladas**



Elaboración: Dirección Provincial de Estadística en base a datos de empresas

**Gráfico 38. Provincia de Buenos Aires. Producción de cemento**  
**Período enero 2021 – octubre 2023. Variación porcentual interanual**



Elaboración: Dirección Provincial de Estadística en base a datos de empresas

En el mes de **octubre** el despacho de cemento en la provincia de Buenos Aires alcanzó las **476.098** toneladas, lo que significó un **aumento de 2,7%** respecto del mismo mes del 2022.

A lo largo del **período enero - octubre de 2023**, el despacho de cemento totalizó **4.446.723** toneladas, lo que implicó, una **disminución de 7,1%** respecto del mismo período del año 2022.

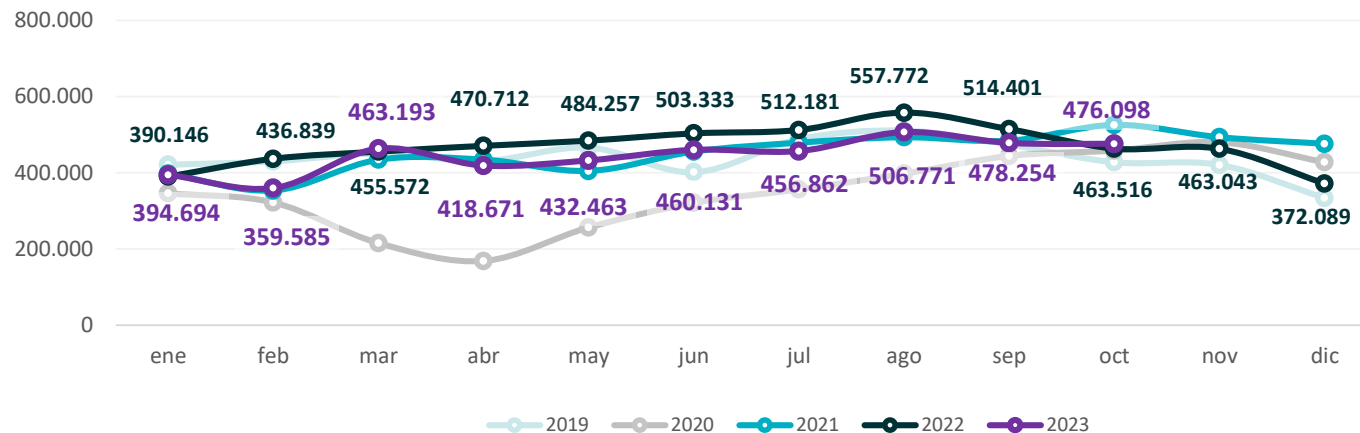
**Cuadro 19. Provincia de Buenos Aires. Despacho de cemento**  
**Período octubre 2021 – octubre 2023. En toneladas y variaciones porcentuales**

Mes/año	Toneladas		Variación (en %)	
	Mensual	Acumulado	Interanual	Acumulada
<b>oct-21</b>	525.786	4.462.842	14,7	35,8
<b>nov-21</b>	493.406	4.956.248	2,7	31,6
<b>dic-21</b>	476.178	5.432.426	11,3	29,5
<b>ene-22</b>	390.146	390.146	-1,8	-1,8
<b>feb-22</b>	436.839	826.985	23,5	10,1
<b>mar-22</b>	455.572	1.282.557	4,9	8,2
<b>abr-22</b>	470.712	1.753.269	8,3	8,2
<b>may-22</b>	484.257	2.237.526	19,6	10,5
<b>jun-22</b>	503.333	2.740.859	10,4	10,5
<b>jul-22</b>	512.181	3.253.040	6,9	9,9
<b>ago-22</b>	557.772	3.810.813	13,1	10,4
<b>sep-22</b>	514.401	4.325.214	6,3	9,9
<b>oct-22</b>	463.516	4.788.729	-11,8	7,3
<b>nov-22</b>	463.043	5.251.772	-6,2	6,0
<b>dic-22</b>	372.089	5.623.861	-21,9	3,5
<b>ene-23</b>	394.694	394.694	1,2	1,2
<b>feb-23</b>	359.585	754.279	-17,7	-8,8
<b>mar-23</b>	463.193	1.217.472	1,7	-5,1
<b>abr-23</b>	418.671	1.636.143	-11,1	-6,7
<b>may-23</b>	432.463	2.068.606	-10,7	-7,5
<b>jun-23</b>	460.131	2.528.737	-8,6	-7,7
<b>jul-23</b>	456.862	2.985.600	-10,8	-8,2
<b>ago-23</b>	506.771	3.492.371	-9,1	-8,4
<b>sep-23</b>	478.254	3.970.625	-7,0	-8,2
<b>oct-23</b>	<b>476.098</b>	<b>4.446.723</b>	<b>2,7</b>	<b>-7,1</b>

Elaboración: Dirección Provincial de Estadística en base a datos de empresas

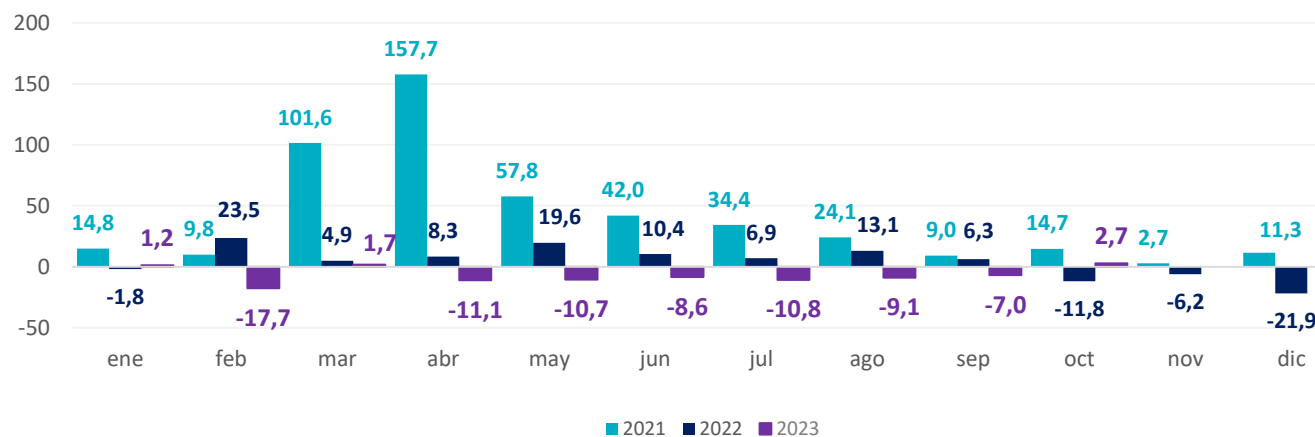


**Gráfico 39. Provincia de Buenos Aires. Despacho de cemento**  
**Período enero 2019 – octubre 2023. En toneladas**



Elaboración: Dirección Provincial de Estadística en base a datos de empresas

**Gráfico 40. Provincia de Buenos Aires. Despacho de cemento**  
**Período enero 2021 – octubre 2023. Variación porcentual interanual**



Elaboración: Dirección Provincial de Estadística en base a datos de empresas

# Producción de vehículos

Octubre del corriente año registró la producción de **34.467** vehículos en la provincia de Buenos Aires, casi igualando la cantidad producida en octubre del año anterior.

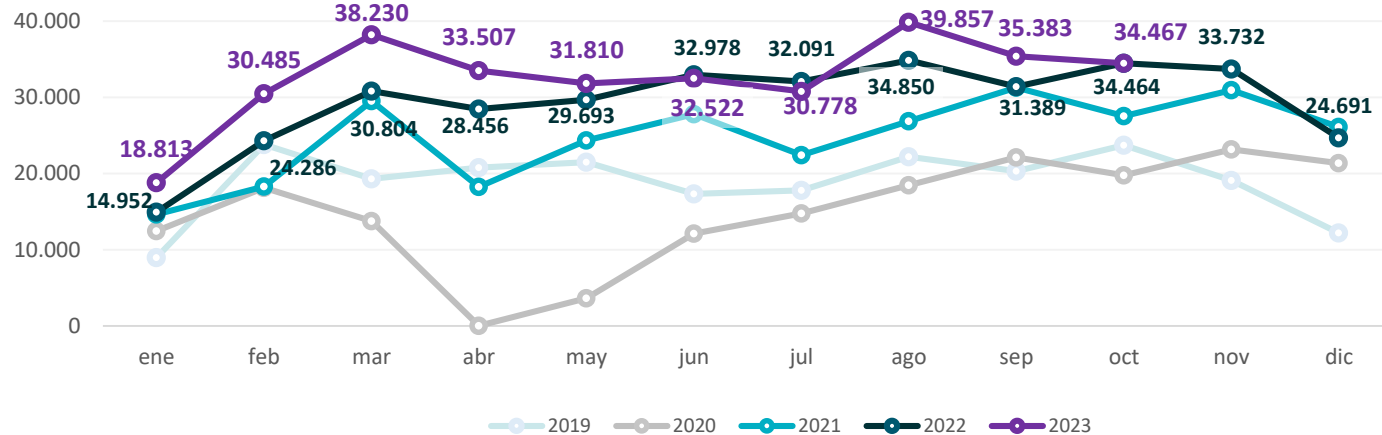
Por otra parte, durante los primeros **diez meses de 2023**, se registró una **suba interanual de 10,8%** con una producción acumulada de **325.852 unidades**.

**Cuadro 20. Provincia de Buenos Aires. Producción de vehículos**  
**Período octubre 2021 – octubre 2023. En unidades y variaciones porcentuales**

Mes/año	Unidades		Variación (en %)	
	Mensual	Acumulado	Interanual	Acumulada
<b>oct-21</b>	27.534	240.913	39,4	78,3
<b>nov-21</b>	30.957	271.870	33,5	71,7
<b>dic-21</b>	26.124	297.994	22,3	65,8
<b>ene-22</b>	14.952	14.952	2,3	2,3
<b>feb-22</b>	24.286	39.238	32,8	19,2
<b>mar-22</b>	30.804	70.042	4,4	12,2
<b>abr-22</b>	28.456	98.498	55,8	22,1
<b>may-22</b>	29.693	128.191	22,0	22,1
<b>jun-22</b>	32.978	161.169	18,7	21,4
<b>jul-22</b>	32.091	193.260	43,1	24,5
<b>ago-22</b>	34.850	228.110	29,8	25,3
<b>sep-22</b>	31.389	259.499	0,3	21,6
<b>oct-22</b>	34.464	293.963	25,2	22,0
<b>nov-22</b>	33.732	327.695	9,0	20,5
<b>dic-22</b>	24.691	352.386	-5,5	18,3
<b>ene-23</b>	18.813	18.813	25,8	25,8
<b>feb-23</b>	30.485	49.298	25,5	25,6
<b>mar-23</b>	38.230	87.528	24,1	25,0
<b>abr-23</b>	33.507	121.035	17,8	22,9
<b>may-23</b>	31.810	152.845	7,1	19,2
<b>jun-23</b>	32.522	185.367	-1,4	15,0
<b>jul-23</b>	30.778	216.145	-4,1	11,8
<b>ago-23</b>	39.857	256.002	14,4	12,2
<b>sep-23</b>	35.383	291.385	12,7	12,3
<b>oct-23</b>	<b>34.467</b>	<b>325.852</b>	<b>0,0</b>	<b>10,8</b>

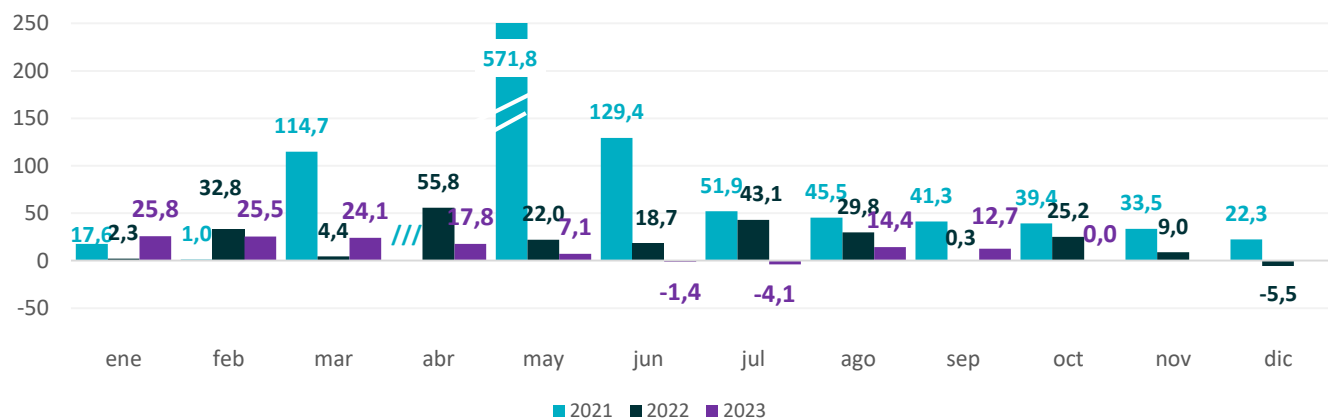
Elaboración: Dirección Provincial de Estadística en base a datos de ADEFA

**Gráfico 41. Provincia de Buenos Aires. Producción de vehículos**  
**Período enero 2019 – octubre 2023. En unidades**



Elaboración: Dirección Provincial de Estadística en base a datos de ADEFA

**Gráfico 42. Provincia de Buenos Aires. Producción de vehículos**  
**Período enero 2021 – octubre 2023. Variación porcentual interanual**



Elaboración: Dirección Provincial de Estadística en base a datos de ADEFA.

# Producción de vehículos

En el mes de **octubre**, se produjeron **9.116 unidades** de vehículos automóviles en la Provincia. Por su parte, los vehículos utilitarios registraron una manufactura de **25.351** unidades.

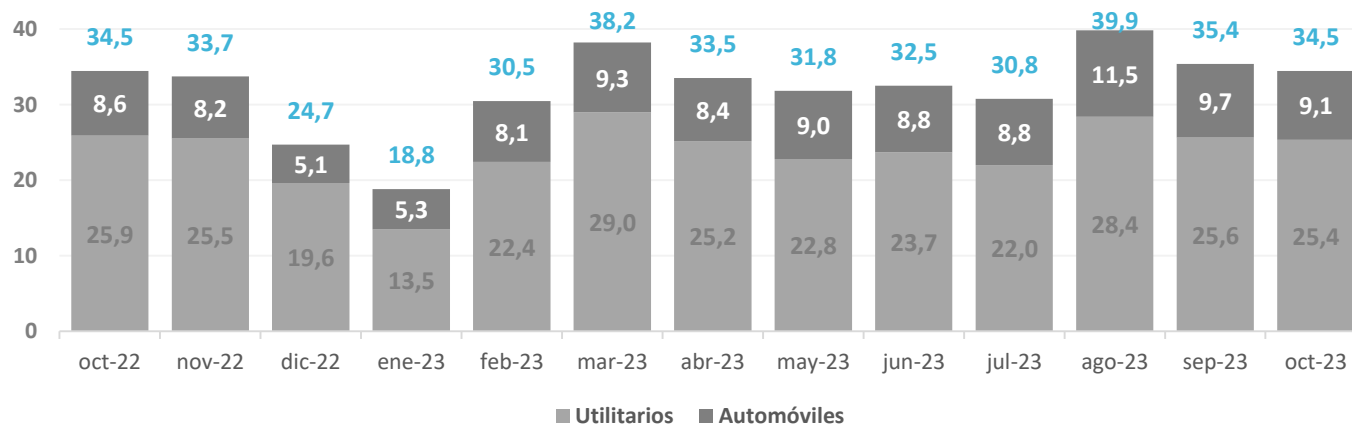
El nivel de **vehículos automóviles** producidos durante **octubre** representó el **26,4%** de la producción total, mientras que los **vehículos utilitarios** representaron el **73,6%** restante.

**Cuadro 21. Provincia de Buenos Aires. Producción de vehículos por categoría**  
**Período octubre 2021 – octubre 2023. En unidades y participación por categoría.**

Mes/año	Unidades		Total	Estructura (en %)		Total
	Automóviles	Utilitarios		Automóviles	Utilitarios	
oct-21	6.993	20.541	27.534	25,4	74,6	100,0
nov-21	7.402	23.555	30.957	23,9	76,1	100,0
dic-21	7.015	19.109	26.124	26,9	73,1	100,0
ene-22	3.194	11.758	14.952	21,4	78,6	100,0
feb-22	5.145	19.141	24.286	21,2	78,8	100,0
mar-22	6.968	23.836	30.804	22,6	77,4	100,0
abr-22	6.320	22.136	28.456	22,2	77,8	100,0
may-22	8.730	20.963	29.693	29,4	70,6	100,0
jun-22	8.921	24.057	32.978	27,1	72,9	100,0
jul-22	8.022	24.069	32.091	25,0	75,0	100,0
ago-22	8.777	26.073	34.850	25,2	74,8	100,0
sep-22	8.899	22.490	31.389	28,4	71,6	100,0
oct-22	8.586	25.878	34.464	24,9	75,1	100,0
nov-22	8.205	25.527	33.732	24,3	75,7	100,0
dic-22	5.060	19.631	24.691	20,5	79,5	100,0
ene-23	5.313	13.500	18.813	28,2	71,8	100,0
feb-23	8.055	22.430	30.485	26,4	73,6	100,0
mar-23	9.260	28.970	38.230	24,2	75,8	100,0
abr-23	8.351	25.156	33.507	24,9	75,1	100,0
may-23	8.986	22.824	31.810	28,2	71,8	100,0
jun-23	8.812	23.710	32.522	27,1	72,9	100,0
jul-23	8.759	22.019	30.778	28,5	71,5	100,0
ago-23	11.471	28.386	39.857	28,8	71,2	100,0
sep-23	9.741	25.642	35.383	27,5	72,5	100,0
<b>oct-23</b>	<b>9.116</b>	<b>25.351</b>	<b>34.467</b>	<b>26,4</b>	<b>73,6</b>	<b>100,0</b>

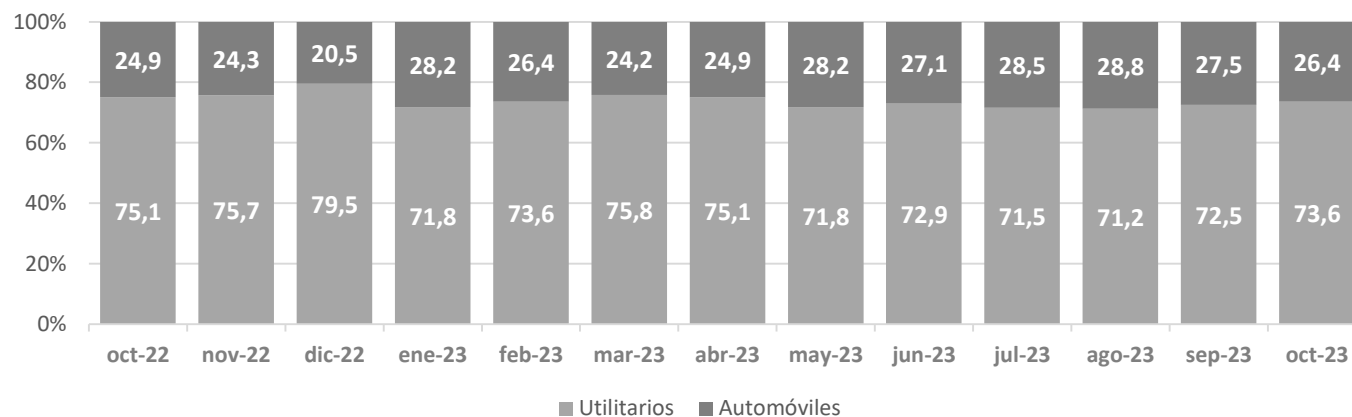
Elaboración: Dirección Provincial de Estadística en base a datos de ADEFA

**Gráfico 43. Provincia de Buenos Aires. Producción de vehículos por categoría**  
**Período octubre 2022 – octubre 2023. En miles de unidades**



Elaboración: Dirección Provincial de Estadística en base a datos de ADEFA.

**Gráfico 44. Provincia de Buenos Aires. Producción de vehículos por categoría**  
**Período octubre 2022 – octubre 2023. Estructura. En porcentaje**



Elaboración: Dirección Provincial de Estadística en base a datos de ADEFA.

# Producción de vehículos utilitarios

La manufactura de **vehículos utilitarios** durante el mes de **octubre** en la provincia de Buenos Aires alcanzaron **25.351 unidades**, lo que significó una **disminución interanual de 2,0%**.

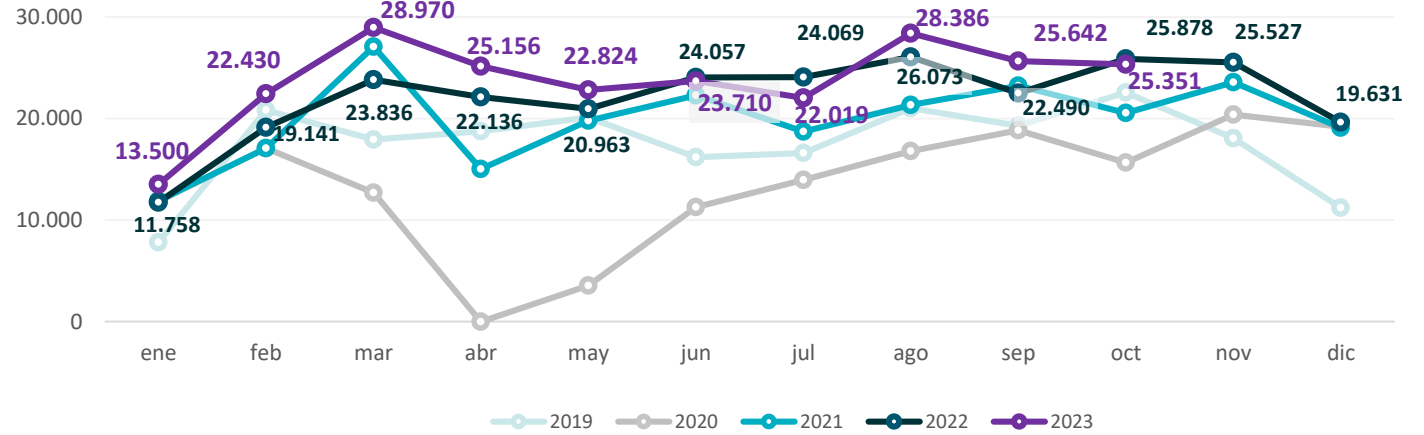
Por lo que se refiere al nivel de producción acumulado, durante los primeros diez meses de 2023 se registró un **incremento de 8,0%** respecto del mismo período del año anterior, y alcanzó una manufactura total de **237.988 unidades** de vehículos utilitarios.

**Cuadro 22. Provincia de Buenos Aires. Producción de vehículos utilitarios**  
**Período octubre 2021 – octubre 2023. En unidades y variaciones porcentuales**

Mes/año	Unidades		Variación (en %)	
	Mensual	Acumulado	Interanual	Acumulada
oct-21	20.541	196.943	31,2	61,8
nov-21	23.555	220.498	15,5	55,2
dic-21	19.109	239.607	-0,4	48,5
ene-22	11.758	11.758	-1,3	-1,3
feb-22	19.141	30.899	12,2	6,6
mar-22	23.836	54.735	-12,0	-2,4
abr-22	22.136	76.871	47,2	8,1
may-22	20.963	97.834	5,9	7,6
jun-22	24.057	121.891	8,0	7,7
jul-22	24.069	145.960	28,6	10,7
ago-22	26.073	172.033	22,3	12,3
sep-22	22.490	194.523	-3,1	10,3
oct-22	25.878	220.401	26,0	11,9
nov-22	25.527	245.928	8,4	11,5
dic-22	19.631	265.559	2,7	10,8
ene-23	13.500	13.500	14,8	14,8
feb-23	22.430	35.930	17,2	16,3
mar-23	28.970	64.900	21,5	18,6
abr-23	25.156	90.056	13,6	17,2
may-23	22.824	112.880	8,9	15,4
jun-23	23.710	136.590	-1,4	12,1
jul-23	22.019	158.609	-8,5	8,7
ago-23	28.386	186.995	8,9	8,7
sep-23	25.642	212.637	14,0	9,3
<b>oct-23</b>	<b>25.351</b>	<b>237.988</b>	<b>-2,0</b>	<b>8,0</b>

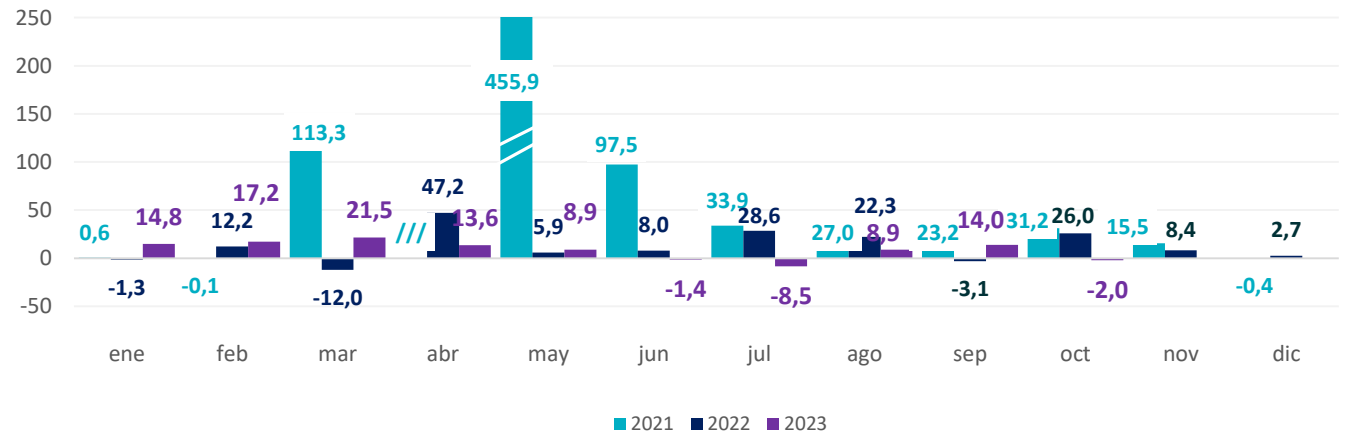
Elaboración: Dirección Provincial de Estadística en base a datos de ADEFA

**Gráfico 45. Provincia de Buenos Aires. Producción de vehículos utilitarios**  
**Período enero 2019 – octubre 2023. En unidades**



Elaboración: Dirección Provincial de Estadística en base a datos de ADEFA.

**Gráfico 46. Provincia de Buenos Aires. Producción de vehículos utilitarios**  
**Período enero 2021 – octubre 2023. Variación porcentual interanual**



Elaboración: Dirección Provincial de Estadística en base a datos de ADEFA.

# Producción de vehículos automóviles

En lo que respecta a los vehículos automóviles, durante el mes de **octubre** la Provincia registró la manufactura de **9.116 unidades**, lo que implicó una **suba de 6,2%** respecto del mismo mes de 2022. Conviene destacar que **este nivel de producción ha sido el mayor registrado para el mes de octubre desde 2018.**

Durante el período **enero-octubre 2023** se registró un valor acumulado de **87.864 unidades** de vehículos particulares producidas en la provincia de Buenos Aires, lo que estableció un **aumento de 19,4%** respecto del mismo período del año anterior.

**Cuadro 23. Provincia de Buenos Aires. Producción de vehículos automóviles**  
**Período octubre 2021 – octubre 2023. En unidades y variaciones porcentuales**

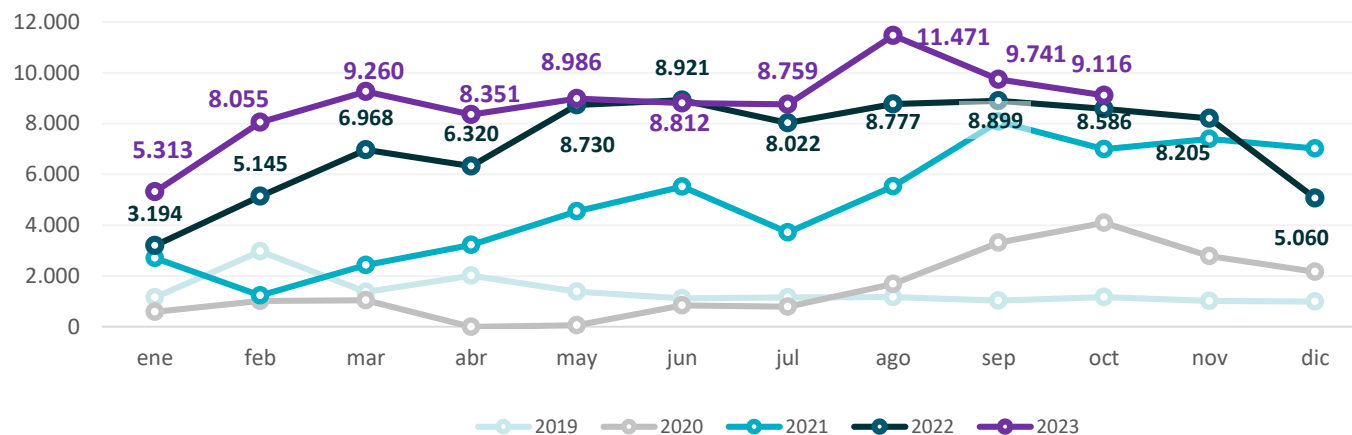
Mes/año	Unidades		Variación (en %)	
	Mensual	Acumulado	Interanual	Acumulada
<b>oct-21</b>	6.993	43.970	70,6	227,2
<b>nov-21</b>	7.402	51.372	165,9	216,7
<b>dic-21</b>	7.015	58.387	224,6	217,6
<b>ene-22</b>	3.194	3.194	18,0	18,0
<b>feb-22</b>	5.145	8.339	318,6	111,9
<b>mar-22</b>	6.968	15.307	187,3	140,7
<b>abr-22</b>	6.320	21.627	96,1	125,7
<b>may-22</b>	8.730	30.357	92,1	114,9
<b>jun-22</b>	8.921	39.278	61,7	100,0
<b>jul-22</b>	8.022	47.300	115,6	102,4
<b>ago-22</b>	8.777	56.077	58,5	94,0
<b>sep-22</b>	8.899	64.976	10,2	75,7
<b>oct-22</b>	8.586	73.562	22,8	67,3
<b>nov-22</b>	8.205	81.767	10,8	59,2
<b>dic-22</b>	5.060	86.827	-27,9	48,7
<b>ene-23</b>	5.313	5.313	66,3	66,3
<b>feb-23</b>	8.055	13.368	56,6	60,3
<b>mar-23</b>	9.260	22.628	32,9	47,8
<b>abr-23</b>	8.351	30.979	32,1	43,2
<b>may-23</b>	8.986	39.965	2,9	31,7
<b>jun-23</b>	8.812	48.777	-1,2	24,2
<b>jul-23</b>	8.759	57.536	9,2	21,6
<b>ago-23</b>	11.471	69.007	30,7	23,1
<b>sep-23</b>	9.741	78.748	9,5	21,2
<b>oct-23</b>	<b>9.116</b>	<b>87.864</b>	<b>6,2</b>	<b>19,4</b>

Elaboración: Dirección Provincial de Estadística en base a datos de ADEFA.



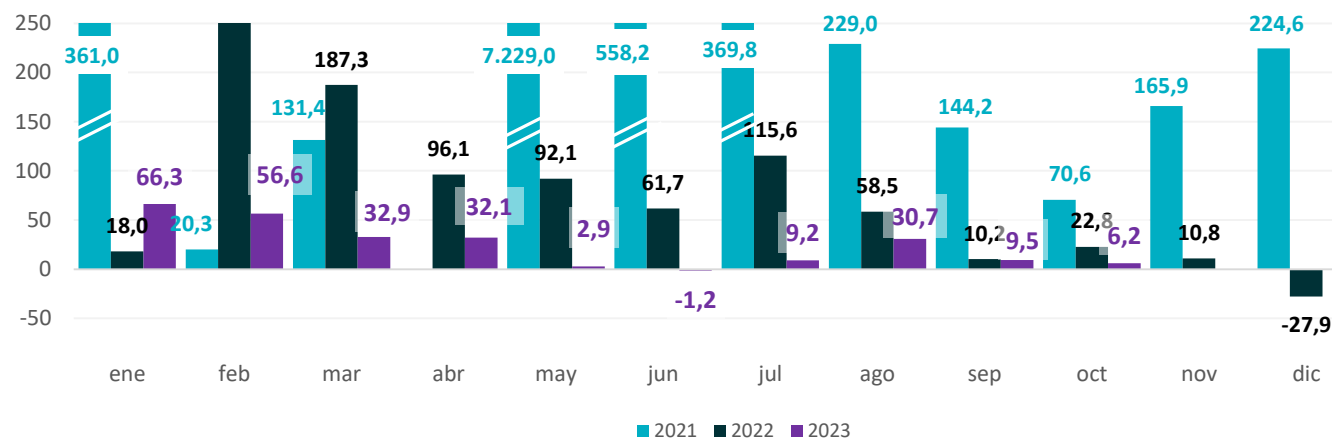
# Producción de vehículos automóviles

**Gráfico 47. Provincia de Buenos Aires. Producción de vehículos automóviles**  
Período enero 2019 – octubre 2023. En unidades



Elaboración: Dirección Provincial de Estadística en base a datos de ADEFA.

**Gráfico 48. Provincia de Buenos Aires. Producción de vehículos automóviles**  
Período enero 2021 – octubre 2023. Variación porcentual interanual



Elaboración: Dirección Provincial de Estadística en base a datos de ADEFA.

# Gasoil común. Producción

La producción bonaerense de gasoil común del mes de **septiembre** alcanzó los **438.976 m<sup>3</sup>** lo que significó una **disminución de 12,1%** respecto del mismo mes del año 2022.

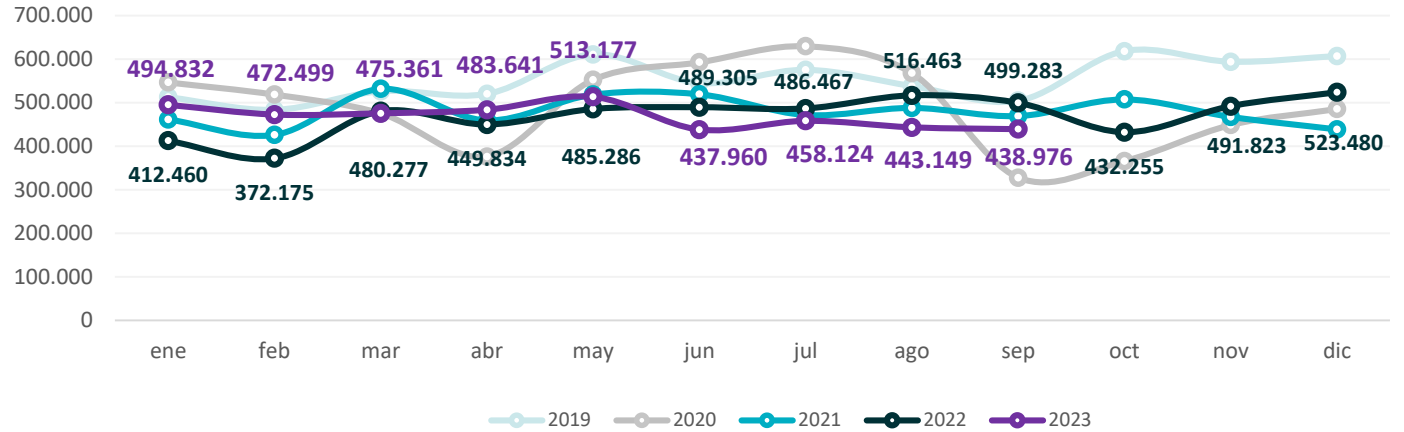
Durante el **período enero - septiembre** se produjeron en la Provincia **4.217.718 m<sup>3</sup>** de gasoil común lo que implicó una **suba interanual de 0,6%**.

**Cuadro 24. Provincia de Buenos Aires. Producción de gasoil común  
Período septiembre 2022 – septiembre 2023. En metros cúbicos y variaciones**

Mes/año	m3		Variación (en %)	
	Mensual	Acumulado	Interanual	Acumulada
sep-21	469.140	4.344.766	43,1	-5,3
oct-21	507.521	4.852.287	38,8	-2,0
nov-21	467.207	5.319.494	4,2	-1,5
dic-21	438.356	5.757.850	-9,7	-2,2
ene-22	412.460	412.460	-10,6	-10,6
feb-22	372.175	784.635	-12,6	-11,6
mar-22	480.277	1.264.912	-9,7	-10,9
abr-22	449.834	1.714.745	-2,0	-8,7
may-22	485.286	2.200.031	-6,4	-8,2
jun-22	489.305	2.689.336	-5,8	-7,8
jul-22	486.467	3.175.803	3,2	-6,3
ago-22	516.463	3.692.266	5,8	-4,7
sep-22	499.283	4.191.549	6,4	-3,5
oct-22	432.255	4.623.804	-14,8	-4,7
nov-22	491.823	5.115.628	5,3	-3,8
dic-22	523.480	5.639.107	19,4	-2,1
ene-23	494.832	494.832	20,0	20,0
feb-23	472.499	967.331	27,0	23,3
mar-23	475.361	1.442.692	-1,0	14,1
abr-23	483.641	1.926.332	7,5	12,3
may-23	513.177	2.439.510	5,7	10,9
jun-23	437.960	2.877.469	-10,5	7,0
jul-23	458.124	3.335.593	-5,8	5,0
ago-23	443.149	3.778.742	-14,2	2,3
sep-23	<b>438.976</b>	<b>4.217.718</b>	<b>-12,1</b>	<b>0,6</b>

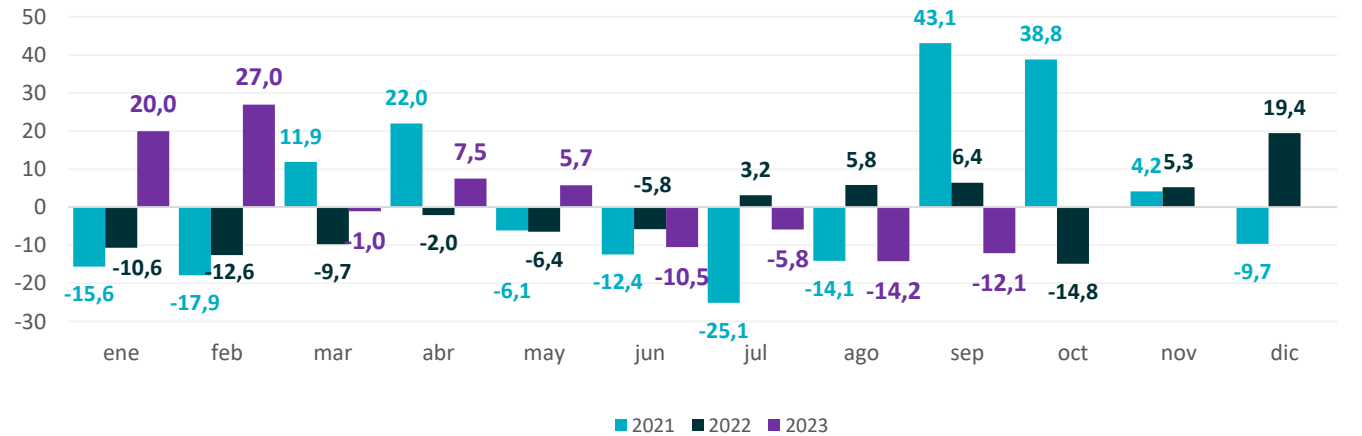
Elaboración: Dirección Provincial de Estadística en base a datos de Secretaría de Energía de la Nación

**Gráfico 49. Provincia de Buenos Aires. Producción de gasoil común**  
Período enero 2019 – septiembre 2023. En metros cúbicos



Elaboración: Dirección Provincial de Estadística en base a datos de Secretaría de Energía de la Nación

**Gráfico 50. Provincia de Buenos Aires. Producción de gasoil común**  
Período enero 2021 – septiembre 2023. Variación porcentual interanual



Elaboración: Dirección Provincial de Estadística en base a datos de Secretaría de Energía de la Nación

# Gasoil ultra. Producción

En el mes de **septiembre** se produjeron en la provincia de Buenos Aires **307.966 m<sup>3</sup>** de gasoil ultra, lo que implicó una **suba de 26,1%** interanual.

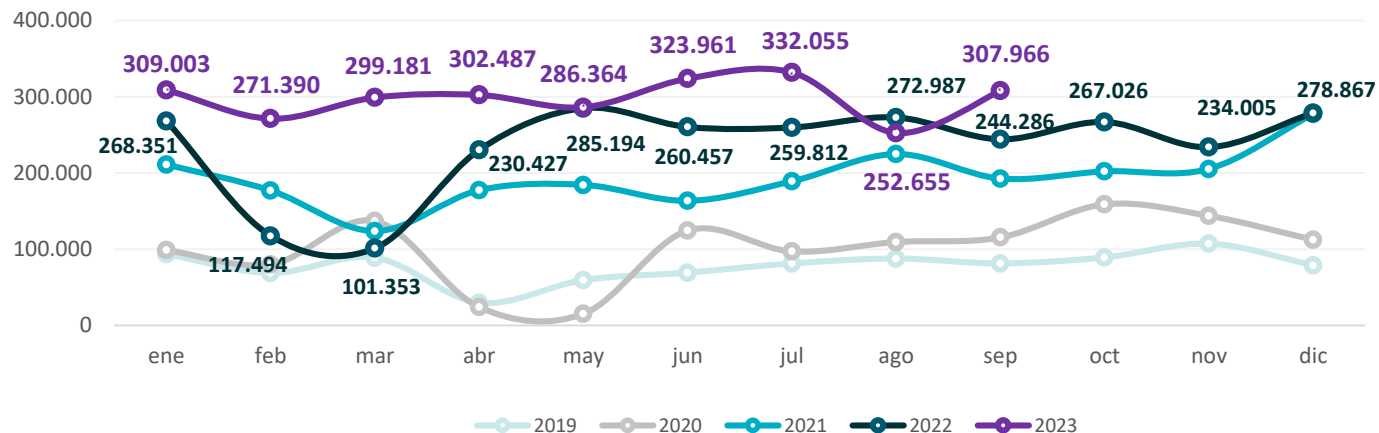
**En términos acumulados**, al mes de septiembre se produjeron en la Provincia **2.685.061 m<sup>3</sup>** de gasoil ultra lo que se tradujo en una **suba interanual de 31,6%**.

**Cuadro 25. Provincia de Buenos Aires. Producción de gasoil ultra**  
**Período septiembre 2021 – septiembre 2023. En metros cúbicos y variaciones porcentuales**

Mes/año	m3		Variación (en %)	
	Mensual	Acumulado	Interanual	Acumulada
sep-21	192.533	1.642.571	66,8	104,9
oct-21	202.039	1.844.610	27,1	92,1
nov-21	205.319	2.049.929	42,8	85,6
dic-21	277.400	2.327.329	146,7	91,3
ene-22	268.351	268.351	27,2	27,2
feb-22	117.494	385.845	-33,6	-0,5
mar-22	101.353	487.198	-18,0	-4,7
abr-22	230.427	717.625	30,0	4,2
may-22	285.194	1.002.819	54,7	14,9
jun-22	260.457	1.263.276	59,5	21,9
jul-22	259.812	1.523.088	37,5	24,3
ago-22	272.987	1.796.075	21,5	23,9
sep-22	244.286	2.040.361	26,9	24,2
oct-22	267.026	2.307.387	32,2	25,1
nov-22	234.005	2.541.392	14,0	24,0
dic-22	278.867	2.820.259	0,5	21,2
ene-23	309.003	309.003	15,1	15,1
feb-23	271.390	580.392	131,0	50,4
mar-23	299.181	879.573	195,2	80,5
abr-23	302.487	1.182.060	31,3	64,7
may-23	286.364	1.468.424	0,4	46,4
jun-23	323.961	1.792.385	24,4	41,9
jul-23	332.055	2.124.440	27,8	39,5
ago-23	252.655	2.377.095	-7,4	32,3
<b>sep-23</b>	<b>307.966</b>	<b>2.685.061</b>	<b>26,1</b>	<b>31,6</b>

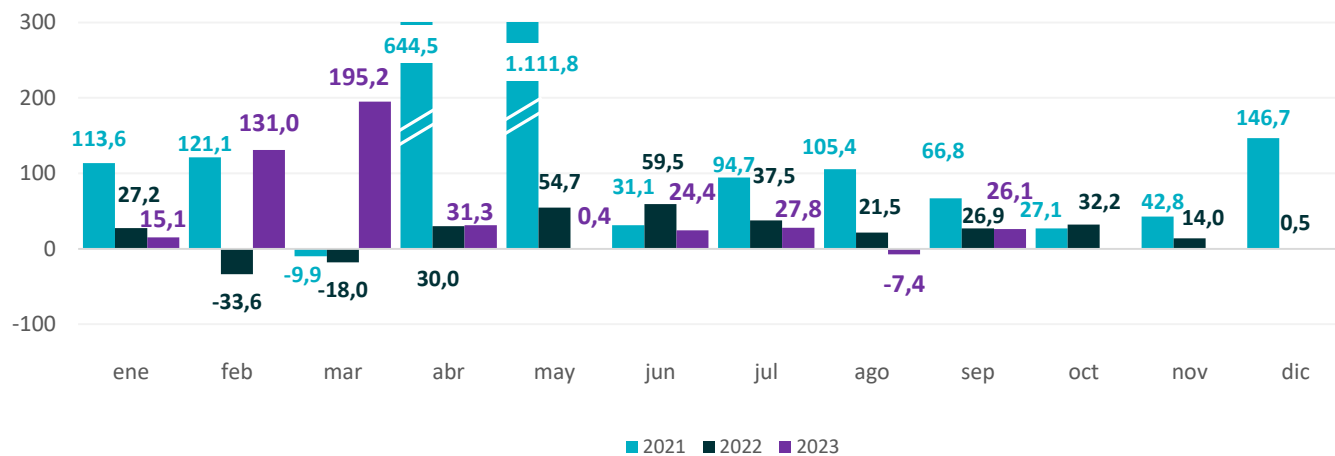
Elaboración: Dirección Provincial de Estadística en base a datos de Secretaría de Energía de la Nación

**Gráfico 51. Provincia de Buenos Aires. Producción de gasoil ultra**  
**Período enero 2019 – septiembre 2023. En metros cúbicos**



Elaboración: Dirección Provincial de Estadística en base a datos de Secretaría de Energía de la Nación

**Gráfico 52. Provincia de Buenos Aires. Producción de gasoil ultra**  
**Período enero 2021 – septiembre 2023. Variación porcentual interanual**



Elaboración: Dirección Provincial de Estadística en base a datos de Secretaría de Energía de la Nación

# Nafta súper. Producción

Durante **septiembre** el volumen producido de nafta súper fue de **438.917 m<sup>3</sup>**. Este volumen marcó una **suba** de **3,7%** respecto al del mismo mes del año 2022.

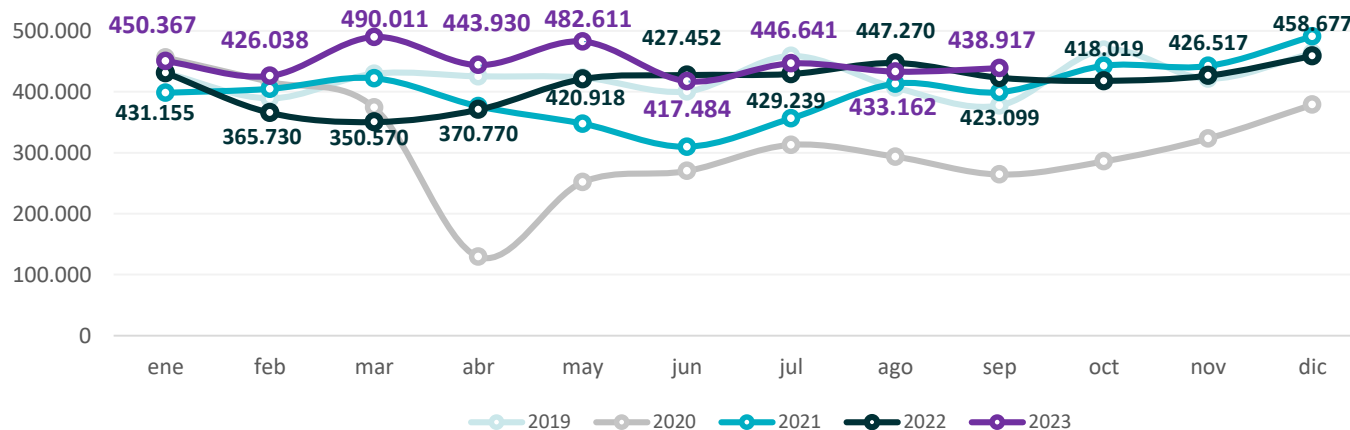
En términos **acumulados**, la variación también fue **positiva con un 9,9% interanual**, habiendo totalizado en el periodo enero - septiembre **4.029.161 m<sup>3</sup>**.

**Cuadro 26. Provincia de Buenos Aires. Producción de nafta súper**  
**Período septiembre 2021 – septiembre 2023. En metros cúbicos y variaciones porcentuales**

Mes/año	m3		Variación (en %)	
	Mensual	Acumulado	Interanual	Acumulada
sep-21	399.246	3.427.386	51,1	23,8
oct-21	442.684	3.870.070	54,9	26,7
nov-21	442.350	4.312.419	36,8	27,7
dic-21	490.815	4.803.235	29,6	27,9
ene-22	431.155	431.155	8,3	8,3
feb-22	365.730	796.885	-9,6	-0,8
mar-22	350.570	1.147.455	-17,0	-6,3
abr-22	370.770	1.518.225	-1,4	-5,2
may-22	420.918	1.939.143	21,1	-0,5
jun-22	427.452	2.366.594	38,0	4,8
jul-22	429.239	2.795.834	20,5	6,9
ago-22	447.270	3.243.104	8,2	7,1
sep-22	423.099	3.666.203	6,0	7,0
oct-22	418.019	4.084.222	-5,6	5,5
nov-22	426.517	4.510.739	-3,6	4,6
dic-22	458.677	4.969.416	-6,5	3,5
ene-23	450.367	450.367	4,5	4,5
feb-23	426.038	876.405	16,5	10,0
mar-23	490.011	1.366.416	39,8	19,1
abr-23	443.930	1.810.346	19,7	19,2
may-23	482.611	2.292.957	14,7	18,2
jun-23	417.484	2.710.441	-2,3	14,5
jul-23	446.641	3.157.082	4,1	12,9
ago-23	433.162	3.590.244	-3,2	10,7
<b>sep-23</b>	<b>438.917</b>	<b>4.029.161</b>	<b>3,7</b>	<b>9,9</b>

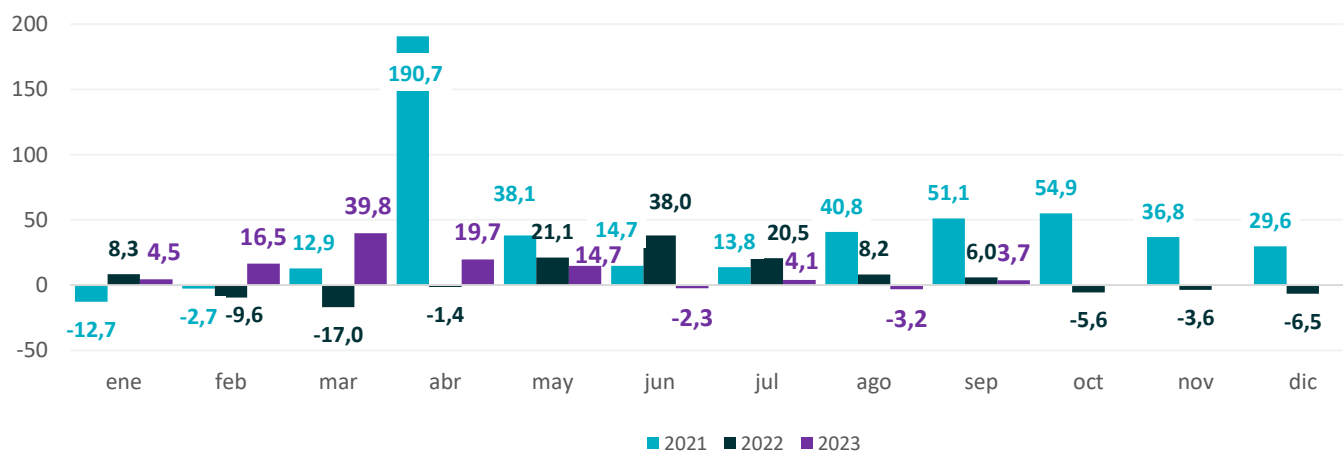
Elaboración: Dirección Provincial de Estadística en base a datos de Secretaría de Energía de la Nación

**Gráfico 53. Provincia de Buenos Aires. Producción de nafta súper**  
**Período enero 2019 – septiembre 2023. En metros cúbicos**



Elaboración: Dirección Provincial de Estadística en base a datos de Secretaría de Energía de la Nación

**Gráfico 54. Provincia de Buenos Aires. Producción de nafta súper**  
**Período enero 2021 – septiembre 2023. Variación porcentual interanual**



Elaboración: Dirección Provincial de Estadística en base a datos de Secretaría de Energía de la Nación

# Nafta ultra. Producción

En **septiembre** se produjeron en la provincia de Buenos Aires **139.091 m<sup>3</sup>** de nafta ultra, lo cual significó un **aumento interanual de 15,4%**.

En los **nueve meses** transcurridos del año el total de la producción fue de **1.205.418 m<sup>3</sup>**, lo cual manifestó un **aumento de 9,8%** respecto del mismo período del año previo.

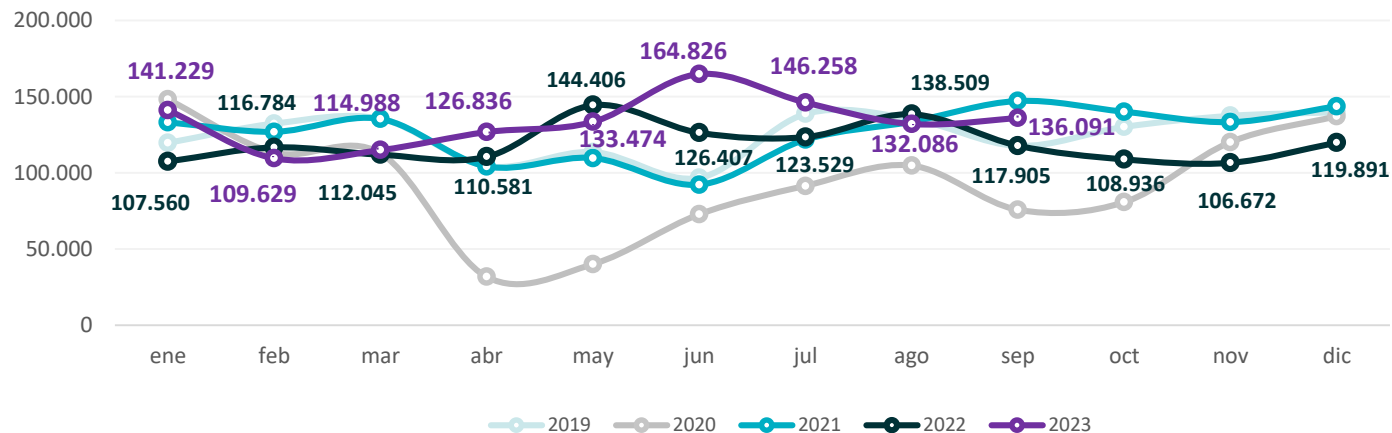
**Cuadro 27. Provincia de Buenos Aires. Producción de nafta ultra**  
**Período septiembre 2021 – septiembre 2023. En metros cúbicos y variaciones porcentuales**

Mes/año	m <sup>3</sup>		Variación (en %)	
	Mensual	Acumulado	Interanual	Acumulada
sep-21	147.167	1.104.121	94,3	39,6
oct-21	140.129	1.244.250	73,6	42,8
nov-21	133.302	1.377.552	10,9	38,9
dic-21	143.704	1.521.256	4,8	34,8
ene-22	107.560	107.560	-19,2	-19,2
feb-22	116.784	224.344	-8,0	-13,8
mar-22	112.045	336.390	-17,2	-14,9
abr-22	110.581	446.971	6,1	-10,6
may-22	144.406	591.377	31,6	-3,0
jun-22	126.407	717.783	37,1	2,3
jul-22	123.529	841.312	1,4	2,2
ago-22	138.509	979.822	3,7	2,4
sep-22	117.905	1.097.727	-19,9	-0,6
oct-22	108.936	1.206.663	-22,3	-3,0
nov-22	106.672	1.313.335	-20,0	-4,7
dic-22	119.891	1.433.226	-16,6	-5,8
ene-23	141.229	141.229	31,3	31,3
feb-23	109.629	250.858	-6,1	11,8
mar-23	114.988	365.846	2,6	8,8
abr-23	126.836	492.682	14,7	10,2
may-23	133.474	626.156	-7,6	5,9
jun-23	164.826	790.983	30,4	10,2
jul-23	146.258	937.241	18,4	11,4
ago-23	132.086	1.069.327	-4,6	9,1
<b>sep-23</b>	<b>136.091</b>	<b>1.205.418</b>	<b>15,4</b>	<b>9,8</b>

Elaboración: Dirección Provincial de Estadística en base a datos de Secretaría de Energía de la Nación

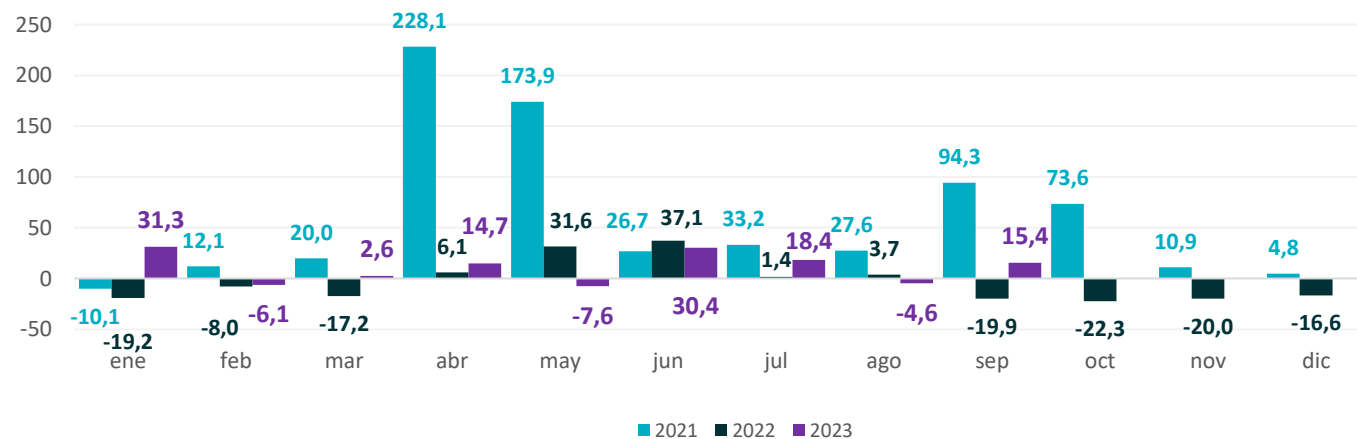


**Gráfico 55. Provincia de Buenos Aires. Producción de nafta ultra**  
**Período enero 2019 – septiembre 2023. En metros cúbicos**



Elaboración: Dirección Provincial de Estadística en base a datos de Secretaría de Energía de la Nación

**Gráfico 56. Provincia de Buenos Aires. Producción de nafta ultra**  
**Período enero 2021 – septiembre 2023. Variación porcentual interanual**



Elaboración: Dirección Provincial de Estadística en base a datos de Secretaría de Energía de la Nación

# Asfalto. Producción

La producción de asfalto en el mes de **septiembre** fue de **22.158 m<sup>3</sup>**. Este nivel de producción **implicó una suba interanual de 3,9%**.

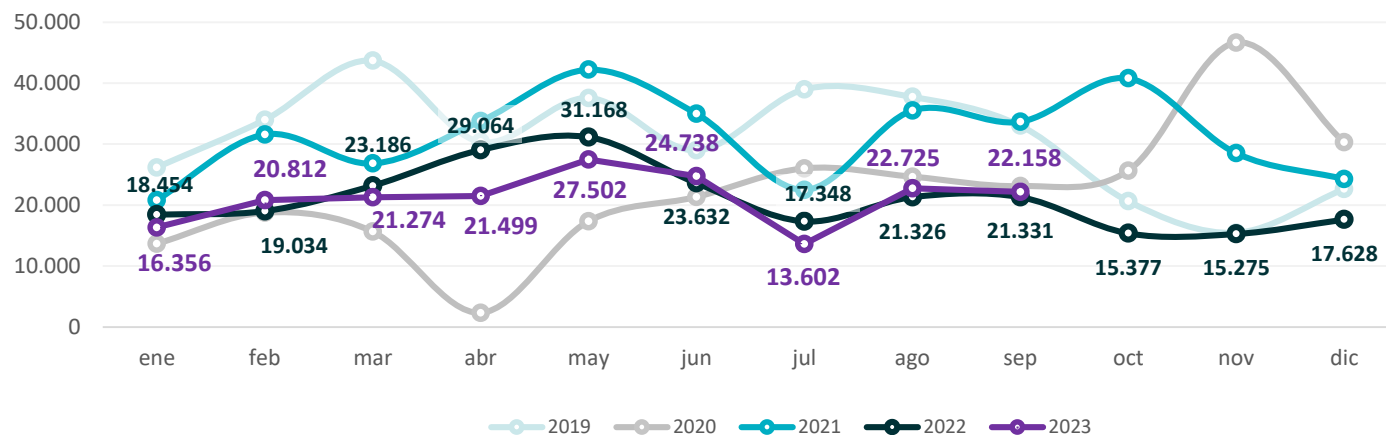
El volumen **acumulado en estos diez meses** del año ascendió a **190.667 m<sup>3</sup>** lo que denotó una **disminución de 6,8%** respecto del mismo período del año anterior.

**Cuadro 28. Provincia de Buenos Aires. Producción de asfalto**  
**Período septiembre 2021 – septiembre 2023. En metros cúbicos y variaciones porcentuales**

Mes/año	m3		Variación (en %)	
	Mensual	Acumulado	Interanual	Acumulada
sep-21	33.694	281.991	45,8	73,1
oct-21	40.807	322.798	59,2	71,2
nov-21	28.532	351.331	-38,9	49,4
dic-21	24.297	375.628	19,8	41,5
ene-22	18.454	18.454	-11,4	-11,4
feb-22	19.034	37.487	39,8	-28,5
mar-22	23.186	60.674	13,6	-23,4
abr-22	29.064	89.737	14,0	-20,6
may-22	31.168	120.905	-26,2	-22,1
jun-22	23.632	144.538	-32,5	-24,0
jul-22	17.348	161.886	-22,9	-23,9
ago-22	21.326	183.211	-40,0	-26,2
sep-22	21.331	204.543	-36,7	-27,5
oct-22	15.377	219.920	-62,3	-31,9
nov-22	15.275	235.195	-46,5	-33,1
dic-22	17.628	252.823	-27,4	-32,7
ene-23	16.356	16.356	-11,4	-11,4
feb-23	20.812	37.169	9,3	-0,9
mar-23	21.274	58.443	-8,2	-3,7
abr-23	21.499	79.942	-26,0	-10,9
may-23	27.502	107.444	-11,8	-11,1
jun-23	24.738	132.182	4,7	-8,5
jul-23	13.602	145.784	-21,6	-9,9
ago-23	22.725	168.510	6,6	-8,0
sep-23	<b>22.158</b>	<b>190.667</b>	<b>3,9</b>	<b>-6,8</b>

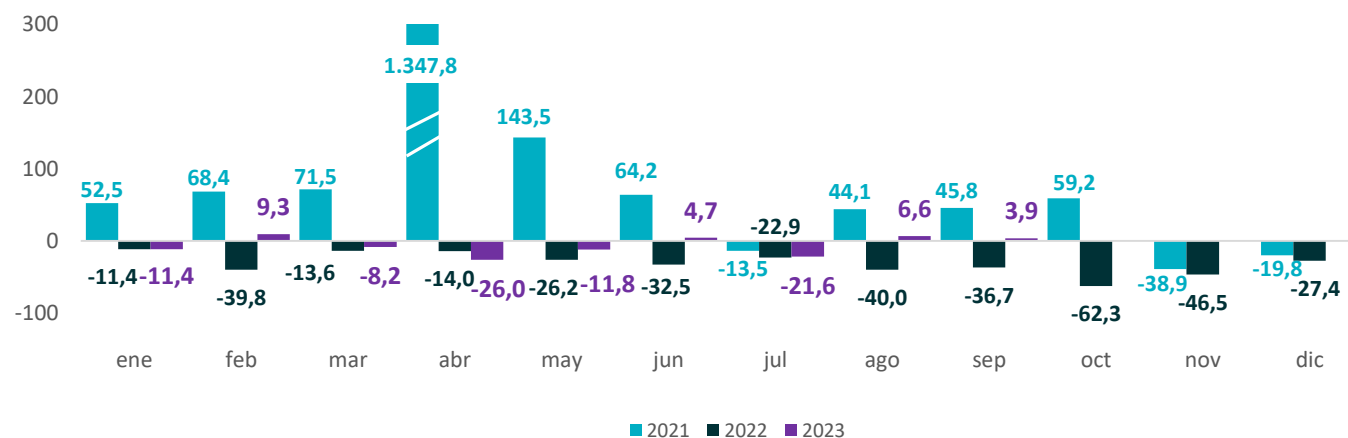
Elaboración: Dirección Provincial de Estadística en base a datos de Secretaría de Energía de la Nación

**Gráfico 57. Provincia de Buenos Aires. Producción de asfalto**  
**Período enero 2019 – septiembre 2023. En metros cúbicos**



Elaboración: Dirección Provincial de Estadística en base a datos de Secretaría de Energía de la Nación

**Gráfico 58. Provincia de Buenos Aires. Producción de asfalto**  
**Período enero 2021 – septiembre 2023. Variación porcentual interanual**



Elaboración: Dirección Provincial de Estadística en base a datos de Secretaría de Energía de la Nación

# Biodiesel. Producción

El mes de **septiembre** se evidenció un aumento en la producción de biodiesel de la Provincia respecto del mes de agosto, sin embargo, la producción de **20.044 toneladas** resultó ser **14,2% inferior** a la de septiembre 2022.

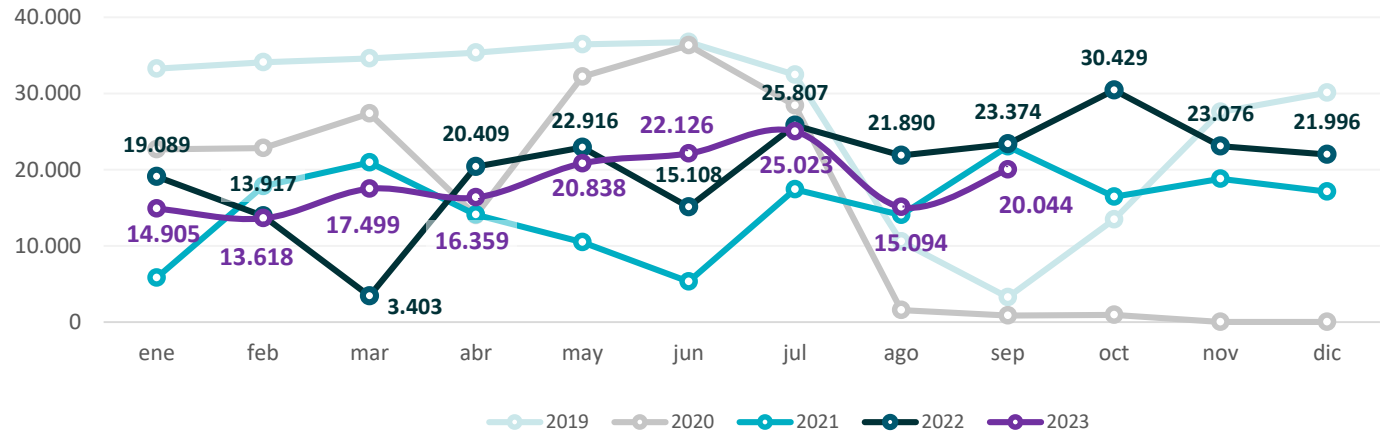
El acumulado de los **diez primeros meses totalizó 165.507 toneladas** lo cual significó **una disminución interanual de 0,2%**.

**Cuadro 29. Provincia de Buenos Aires. Producción de biodiesel**  
**Período septiembre 2021 – septiembre 2023. En toneladas y variaciones porcentuales**

Mes/año	Toneladas		Variación (en %)	
	Mensual	Acumulado	Interanual	Acumulada
sep-21	23.069	129.080	2610,0	-30,7
oct-21	16.458	145.538	1632,4	-22,3
nov-21	18.798,00	164.336	///	-12,2
dic-21	17.142,00	181.478	///	-3,1
ene-22	19.089	19.089	227,7	227,7
feb-22	13.917	33.006	-21,9	39,6
mar-22	3.403	36.409	-83,8	-18,4
abr-22	20.409	56.817	44,7	-3,2
may-22	22.916	79.733	118,8	15,2
jun-22	15.108	94.841	183,3	27,3
jul-22	25.807	120.648	48,2	31,2
ago-22	21.890	142.537	55,5	34,5
sep-22	23.374	165.912	1,3	28,5
oct-22	30.429	196.340	84,9	34,9
nov-22	23.076	219.416	22,8	33,5
dic-22	21.996	241.412	28,3	33,0
ene-23	14.905	14.905	-21,9	-21,9
feb-23	13.618	28.523	-2,2	-13,6
mar-23	17.499	46.022	414,2	26,4
abr-23	16.359	62.381	-19,8	9,8
may-23	20.838	83.219	-9,1	4,4
jun-23	22.126	105.346	46,5	11,1
jul-23	25.023	130.368	-3,0	8,1
ago-23	15.094	145.462	-31,0	2,1
sep-23	<b>20.044</b>	<b>165.507</b>	<b>-14,2</b>	<b>-0,2</b>

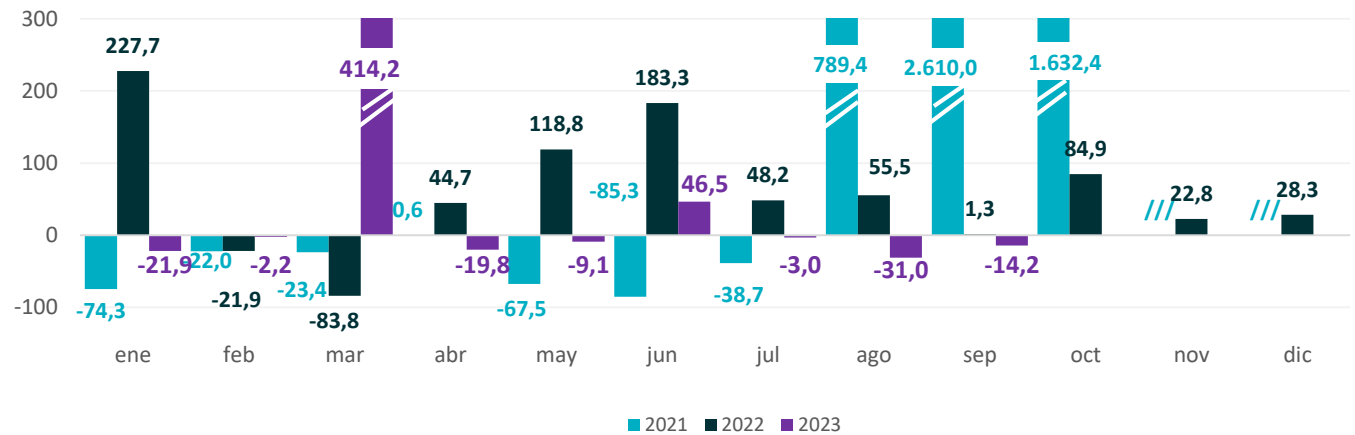
Elaboración: Dirección Provincial de Estadística en base a datos de Secretaría de Energía de la Nación

**Gráfico 58. Provincia de Buenos Aires. Producción de biodiesel**  
**Período enero 2019 – septiembre 2023. En toneladas**



Elaboración: Dirección Provincial de Estadística en base a datos de Secretaría de Energía de la Nación

**Gráfico 59. Provincia de Buenos Aires. Producción de biodiesel**  
**Período enero 2021 – septiembre 2023. Variación porcentual interanual**



Elaboración: Dirección Provincial de Estadística en base a datos de Secretaría de Energía de la Nación

# Demanda eléctrica

La demanda de energía eléctrica de la provincia de Buenos Aires durante el mes de **octubre** alcanzó los **4.018 Gwh**, lo que marcó un **incremento de 0,9%** en la demanda respecto al mismo mes del año pasado.

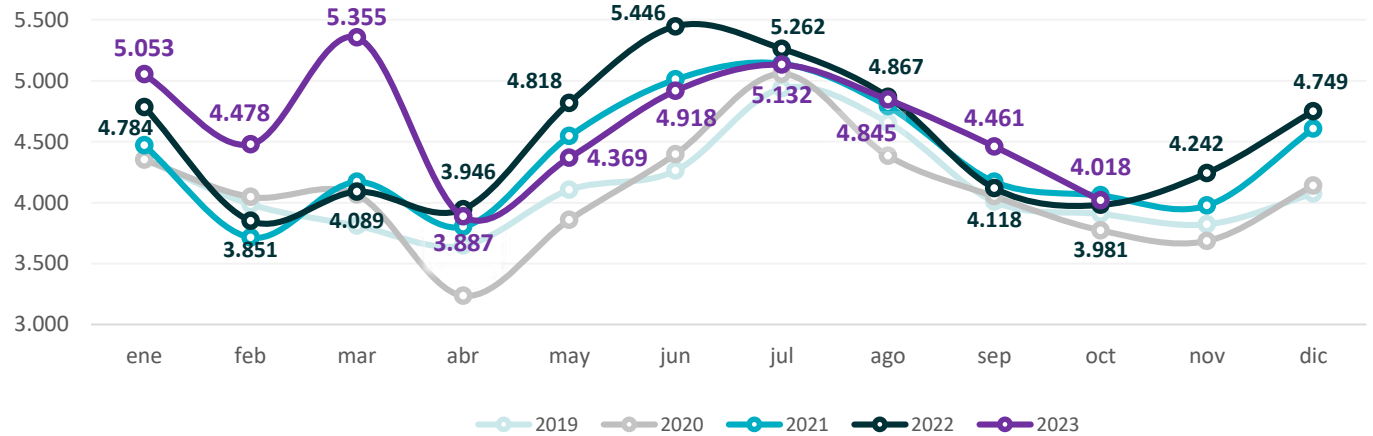
La demanda acumulada **en los diez meses transcurridos de este año** fue de **46.516 Gwh** y representó una **variación positiva de 3,0%** respecto a igual período de 2022.

**Cuadro 31. Provincia de Buenos Aires. Demanda eléctrica**  
**Período octubre 2021 – octubre 2023. En Gwh y variaciones porcentuales**

Mes/año	Gwh		Variación (en %)	
	Mensual	Acumulado	Interanual	Acumulada
<b>oct-21</b>	4.060	43.878	7,6	6,4
<b>nov-21</b>	3.977	47.855	7,9	6,6
<b>dic-21</b>	4.607	52.461	11,3	7,0
<b>ene-22</b>	4.784	4.784	7,0	7,0
<b>feb-22</b>	3.851	8.634	3,7	5,5
<b>mar-22</b>	4.089	12.723	-1,9	3,0
<b>abr-22</b>	3.946	16.669	3,8	3,2
<b>may-22</b>	4.818	21.488	6,0	3,8
<b>jun-22</b>	5.446	26.934	8,7	4,7
<b>jul-22</b>	5.262	32.196	2,4	4,3
<b>ago-22</b>	4.867	37.063	1,6	4,0
<b>sep-22</b>	4.118	41.181	-1,3	3,4
<b>oct-22</b>	3.981	45.162	-1,9	2,9
<b>nov-22</b>	4.242	49.404	6,7	3,2
<b>dic-22</b>	4.749	54.153	3,1	3,2
<b>ene-23</b>	5.053	5.053	5,6	5,6
<b>feb-23</b>	4.478	9.531	16,3	10,4
<b>mar-23</b>	5.355	14.886	31,0	17,0
<b>abr-23</b>	3.887	18.773	-1,5	12,6
<b>may-23</b>	4.369	23.142	-9,3	7,7
<b>jun-23</b>	4.918	28.060	-9,7	4,2
<b>jul-23</b>	5.132	33.192	-2,5	3,1
<b>ago-23</b>	4.845	38.037	-0,4	2,6
<b>sep-23</b>	4.461	42.498	8,3	3,2
<b>oct-23</b>	<b>4.018</b>	<b>46.516</b>	<b>0,9</b>	<b>3,0</b>

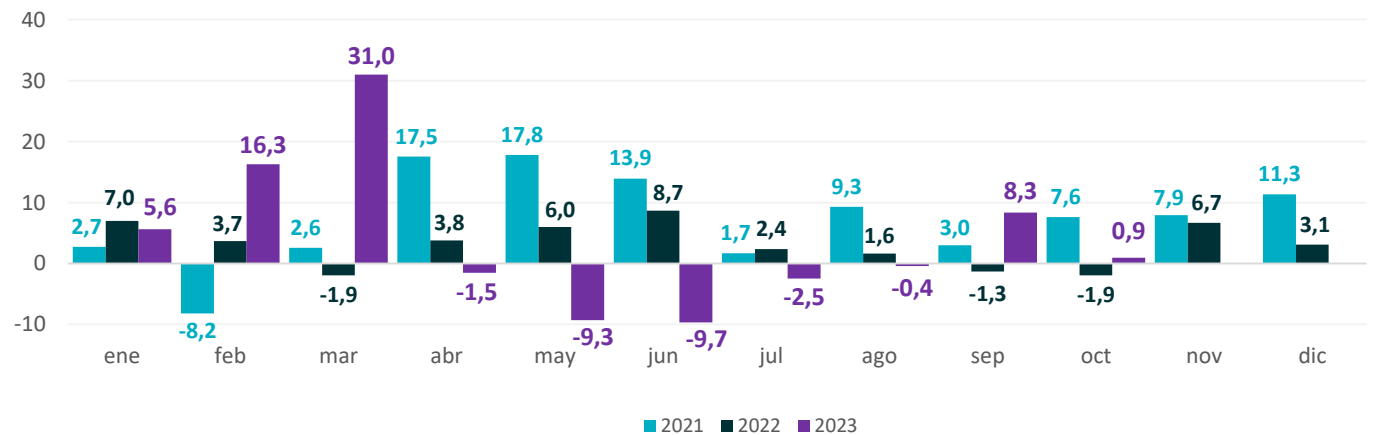
Elaboración: Dirección Provincial de Estadística en base a datos de CAMMESA

**Gráfico 62. Provincia de Buenos Aires. Demanda eléctrica**  
**Período enero 2019 – octubre 2023. En Gwh**



Elaboración: Dirección Provincial de Estadística en base a datos de CAMESSA

**Gráfico 63. Provincia de Buenos Aires. Demanda eléctrica**  
**Período enero 2020 – octubre 2023. Variación porcentual interanual**



Elaboración: Dirección Provincial de Estadística en base a datos de CAMESA

# Gas entregado a usuarios industriales

En el mes de **agosto**, el gas entregado a usuarios industriales en la provincia de Buenos Aires ascendió a **440,7 millones de m<sup>3</sup> (de 9.300 kcal)**. Este volumen implicó un **aumento de 7,2%** respecto a agosto del año anterior.

El gas entregado en el **período enero-agosto de 2023** totalizó **3.177,7 millones de m<sup>3</sup> (de 9.300 kcal)**, lo cual implicó una **caída interanual de 1,5%**.

**Cuadro 32. Provincia de Buenos Aires. Gas entregado a usuarios industriales**  
**Período agosto 2021 – agosto 2023. En millones de m<sup>3</sup> de 9.300 kcal y variaciones porcentuales**

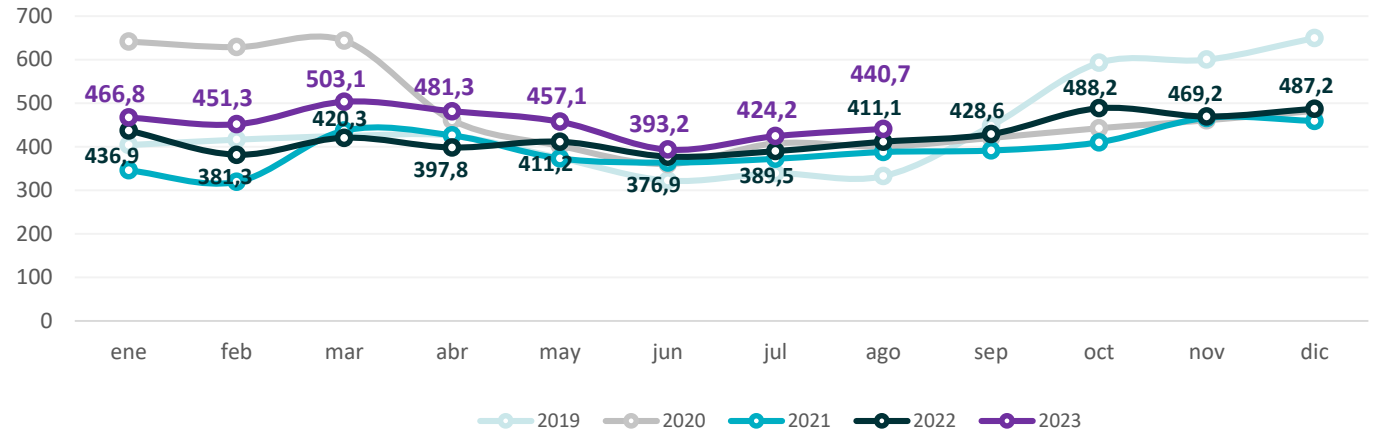
Mes/año	Millones de m <sup>3</sup> de 9300 kcal		Variación (en %)	
	Mensual	Acumulado	Interanual	Acumulada
<b>ago-21</b>	387,5	3.022,9	-3,2	-23,3
<b>sep-21</b>	391,1	3.413,9	-6,9	-21,8
<b>oct-21</b>	409,9	3.823,8	-7,3	-20,4
<b>nov-21</b>	465,9	4.289,7	1,2	-18,5
<b>dic-21</b>	458,8	4.748,5	-4,8	-17,4
<b>ene-22</b>	436,9	436,9	26,4	26,4
<b>feb-22</b>	381,3	818,2	19,5	23,1
<b>mar-22</b>	420,3	1.238,5	-3,7	12,5
<b>abr-22</b>	397,8	1.636,4	-6,6	7,2
<b>may-22</b>	411,2	2.047,5	10,3	7,8
<b>jun-22</b>	376,9	2.424,5	3,7	7,1
<b>jul-22</b>	389,5	2.814,0	4,7	6,8
<b>ago-22</b>	411,1	3.226,8	6,1	6,7
<b>sep-22</b>	428,6	3.658,4	9,6	7,2
<b>oct-22</b>	488,2	4.148,1	19,1	8,5
<b>nov-22</b>	469,2	4.619,5	0,7	7,7
<b>dic-22</b>	487,2	5.107,8	6,2	7,6
<b>ene-23</b>	466,8	466,8	6,8	6,8
<b>feb-23</b>	451,3	918,1	18,3	12,2
<b>mar-23</b>	503,1	1.421,1	19,7	14,7
<b>abr-23</b>	481,3	1.902,4	21,0	16,3
<b>may-23</b>	457,1	2.359,5	11,2	15,2
<b>jun-23</b>	393,2	2.752,6	4,3	13,5
<b>jul-23</b>	424,2	3.176,7	8,9	12,9
<b>ago-23</b>	<b>440,7</b>	<b>3.177,7</b>	<b>7,2</b>	<b>-1,5</b>

Elaboración: Dirección Provincial de Estadística en base a datos de ENARGAS



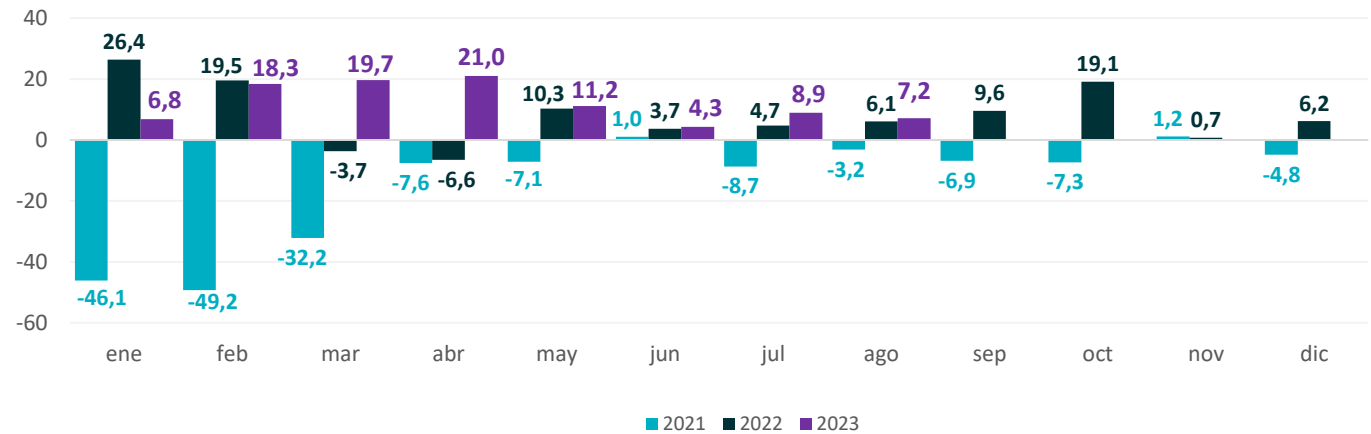
# Gas entregado a usuarios industriales

**Gráfico 64. Provincia de Buenos Aires. Gas entregado a usuarios industriales**  
**Período enero 2019 – agosto 2023. En millones de m<sup>3</sup> de 9.300 kcal**



Elaboración: Dirección Provincial de Estadística en base a datos de ENARGAS

**Gráfico 65. Provincia de Buenos Aires. Gas entregado a usuarios industriales**  
**Período enero 2020 – agosto 2023. Variación porcentual interanual**



Elaboración: Dirección Provincial de Estadística en base a datos de ENARGAS