

DATOS PRODUCTIVOS DE LA PROVINCIA DE BUENOS AIRES



DATOS DISPONIBLES A
DICIEMBRE 2023

DIRECCIÓN PROVINCIAL DE
ESTADÍSTICA

MINISTERIO DE
HACIENDA Y FINANZAS



GOBIERNO DE LA
PROVINCIA DE
**BUENOS
AIRES**

Gobernador
Axel KICILLOF

Vicegobernadora
Verónica MAGARIO

Ministro de Hacienda y Finanzas
Pablo LÓPEZ

Subsecretario de Coordinación Económica y Estadística
Nicolás TODESCA

Director Provincial de Estadística
Diego RUSANSKY

Director de Estadísticas Económicas
Daniel BESLER

Directora de Estadísticas Sociales
Silvia TOMÁS

Director de Planificación, Metodología y Coordinación del SEP
Federico FERELLA

Este informe fue producido por los equipos de trabajo de:

Departamento Estadísticas de las Actividades Primarias

Verónica GÓMEZ BERISSO

Departamento Estadísticas de las Actividades Secundarias

Adriana MARTINEZ

Departamento de Análisis de las Estadísticas Económicas

Roberto SIMIAND

Departamento de Relaciones Institucionales

Trinidad M. PAGELLA

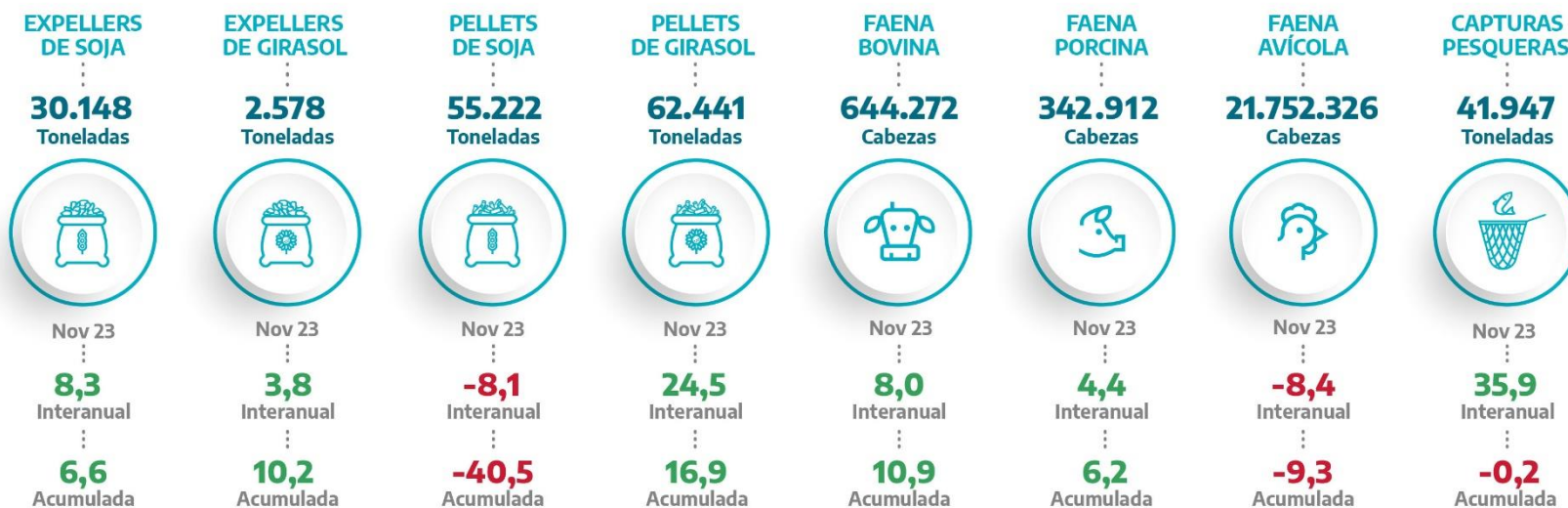
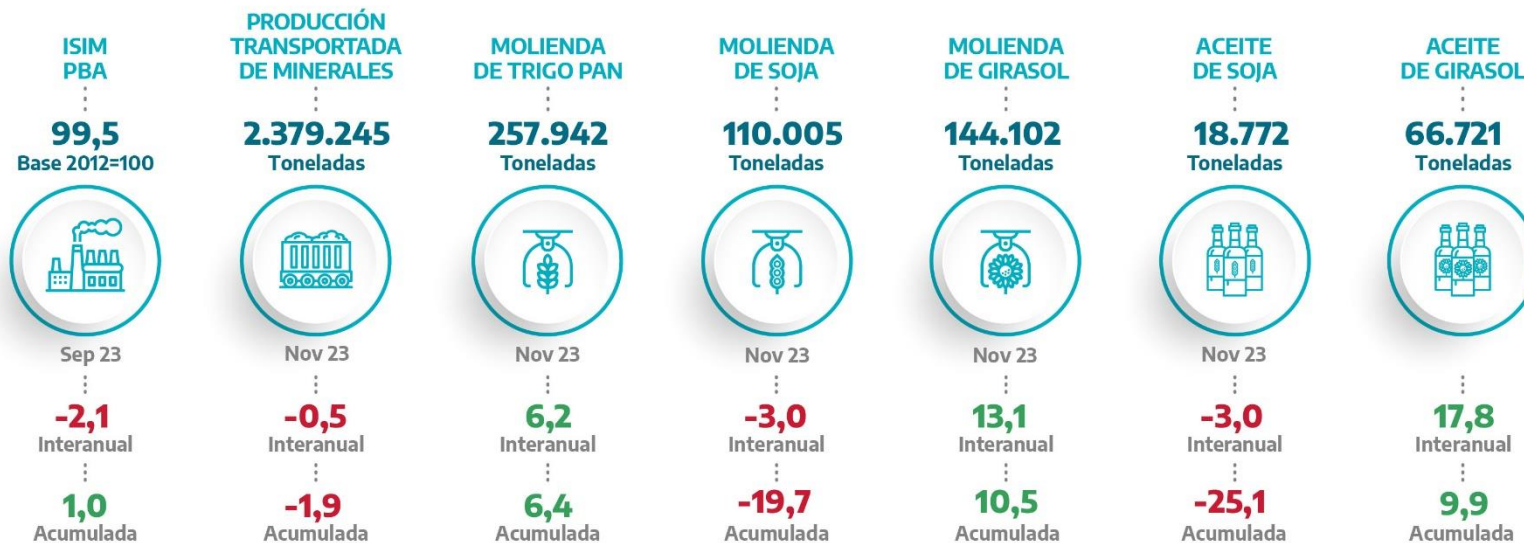
DATOS PRODUCTIVOS
DE LA PROVINCIA DE BUENOS AIRES
Publicado en DICIEMBRE de 2023.

Signos convencionales:

- Cero absoluto
- 0 Cero por redondeo
- /// Dato que no corresponde presentar
- ... Dato no disponible a la fecha de presentación de los resultados
- s Dato confidencial por aplicación de las reglas del secreto estadístico

DATOS PRODUCTIVOS DE LA PROVINCIA DE BUENOS AIRES. Resumen (parte I)

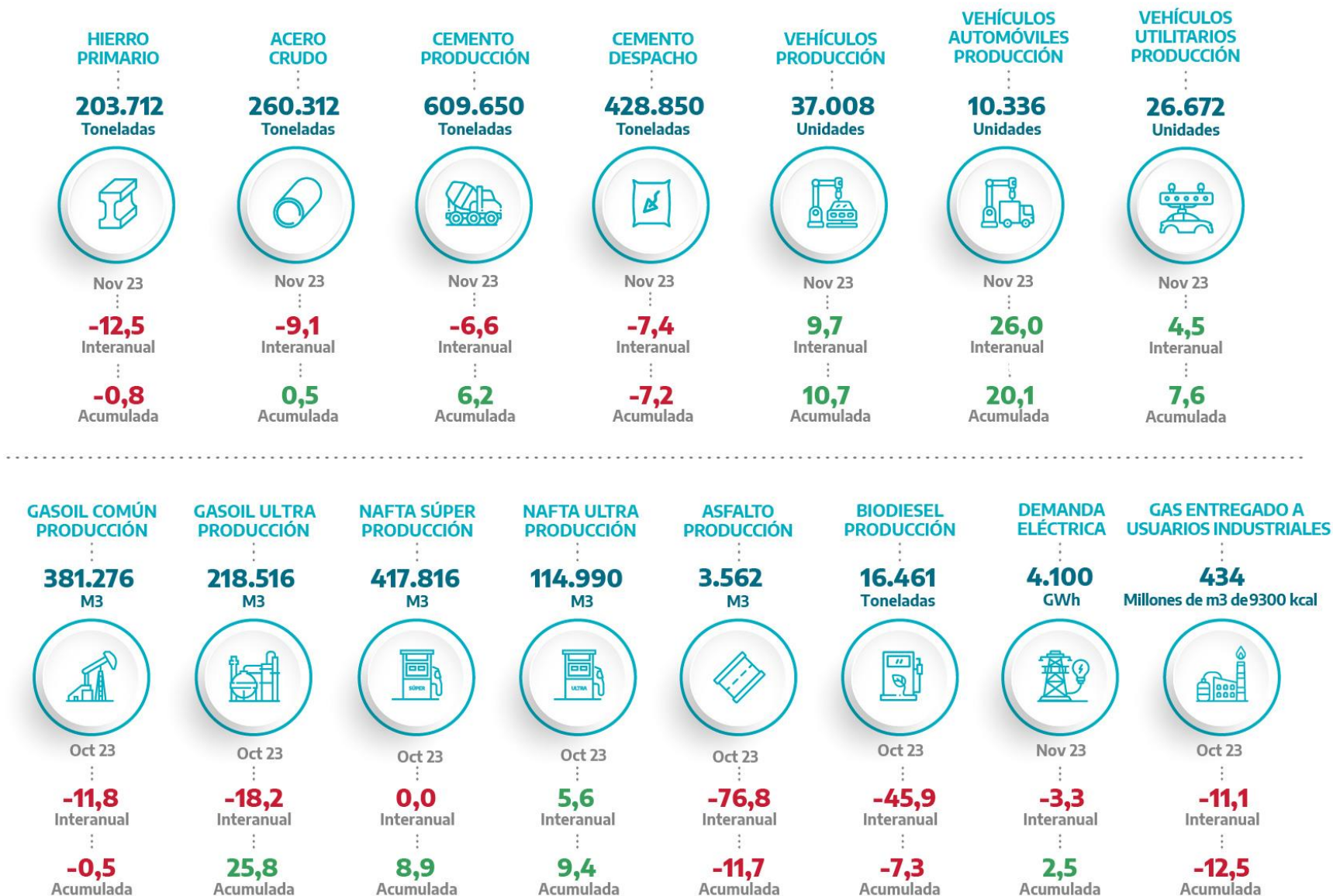
Último dato disponible al 22 de diciembre de 2023, variación porcentual interanual y acumulada.



Elaboración: Dirección Provincial de Estadística.

DATOS PRODUCTIVOS DE LA PROVINCIA DE BUENOS AIRES. Resumen (parte II)

Último dato disponible al 22 de diciembre de 2023, variación porcentual interanual y acumulada.



Elaboración: Dirección Provincial de Estadística.

En septiembre, el ISIM-PBA registró una disminución de 2,1%, respecto a igual mes de 2022. Mientras que acumuló una suba de 1,0% en los meses de enero a septiembre respecto a iguales meses del año anterior.

Con respecto al mes de agosto, el índice desestacionalizado presentó un incremento de 0,6%.

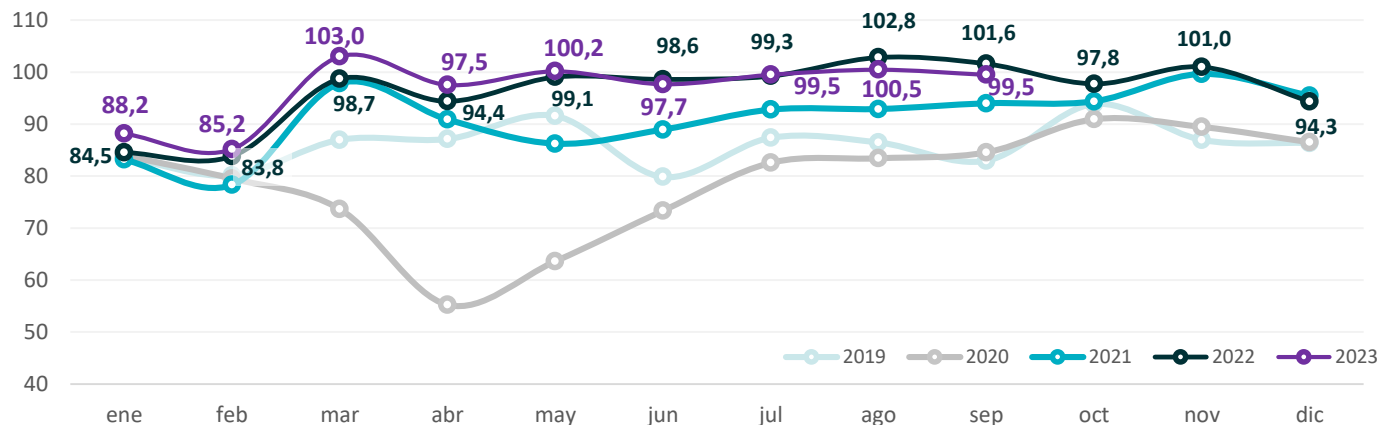
Cuadro 1. ISIM-PBA. Nivel general
Período septiembre 2021 – septiembre 2023 (*) (). Índice base 2012=100 y variaciones**

Mes/año	ISIM-PBA	ISIM-PBA Desestac.	Variación (en %)		
			Mes anterior (desestac.)	Igual mes año anterior	Acumulado respecto a igual acumulado año anterior
sep-21	94,0	90,9	-0,1	11,2	18,4
oct-21	94,4	91,9	1,1	3,8	16,7
nov-21	99,6	95,0	3,4	11,4	16,1
dic-21	95,4	93,6	-1,5	10,3	15,6
ene-22	84,5	92,0	-1,7	1,7	1,7
feb-22	83,8	92,6	0,7	7,0	4,3
mar-22	98,7	94,6	2,1	0,9	3,0
abr-22	94,4	95,5	0,9	3,9	3,2
may-22	99,1	100,4	5,2	14,9	5,5
jun-22	98,6	100,0	-0,4	10,9	6,4
jul-22	99,3	98,5	-1,5	7,0	6,5
ago-22	102,8	99,2	0,7	10,7	7,1
sep-22	101,6	98,1	-1,1	8,1	7,2
oct-22	97,8	95,4	-2,8	3,6	6,8
nov-22	101,0	96,7	1,3	1,4	6,3
dic-22	94,3	94,3	-2,5	-1,2	5,6
ene-23	88,2	94,7	0,4	4,3	4,3
feb-23	85,2	94,2	-0,5	1,6	2,9
mar-23	103,0	97,7	3,7	4,4	3,5
abr-23	97,5	100,9	3,3	3,3	3,4
may-23	100,2	99,7	-1,2	1,1	2,9
jun-23	97,7	98,7	-1,0	-0,9	2,2
jul-23	99,5	98,3	-0,5	0,2	1,9
ago-23	100,5	97,3	-1,0	-2,3	1,4
sep-23	99,5	97,9	0,6	-2,1	1,0

(*) Último mes dato preliminar. (**) Meses de 2022 y de 2023 datos provisorios. Las estimaciones han sido revisadas motivo por el cual los resultados pueden diferir de publicaciones anteriores.

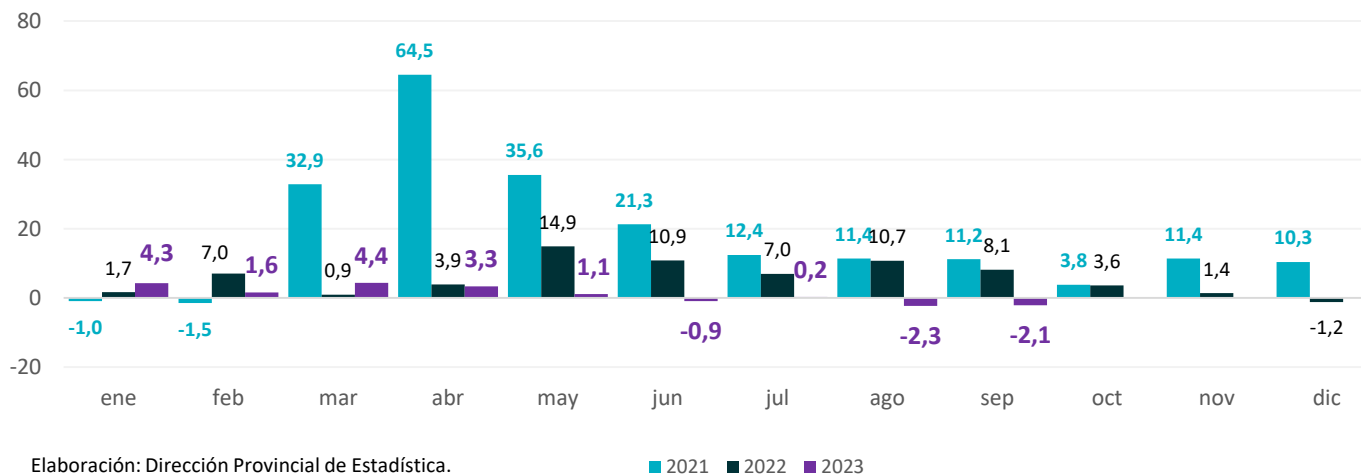
Fuente: Dirección Provincial de Estadística.

Gráfico 1. ISIM-PBA. Nivel general
Período enero 2019 – septiembre 2023 (*) (). Índice Base 2012 = 100**



Elaboración: Dirección Provincial de Estadística.

Gráfico 2. ISIM-PBA. Nivel general
Período enero 2021 – septiembre 2023 (*) (). Variación porcentual interanual**

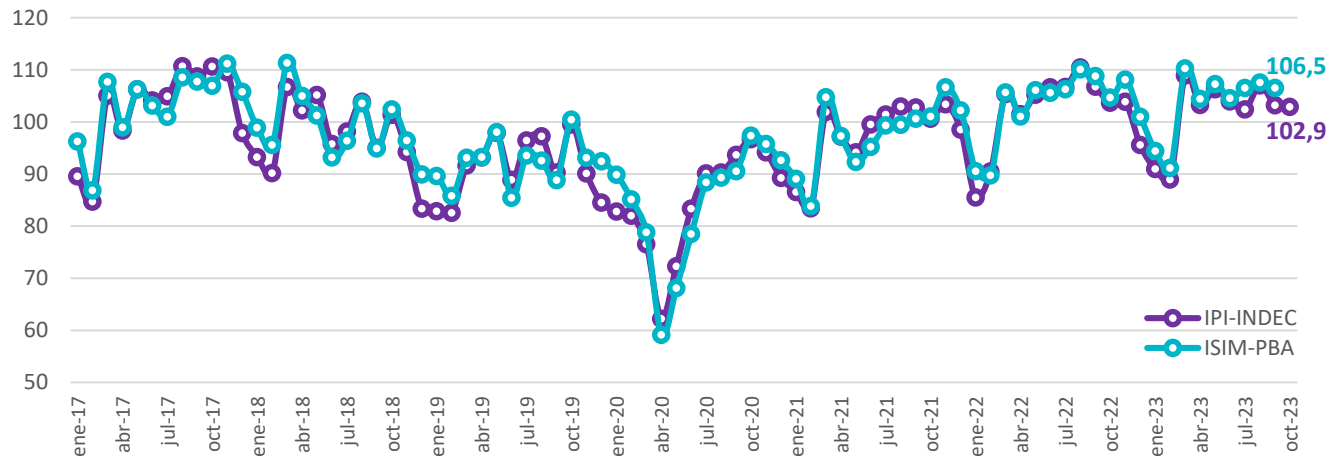


Elaboración: Dirección Provincial de Estadística.

(*) Último mes dato preliminar. (**) Meses de 2022 y de 2023 datos provisorios. Las estimaciones han sido revisadas motivo por el cual los resultados pueden diferir de publicaciones anteriores.

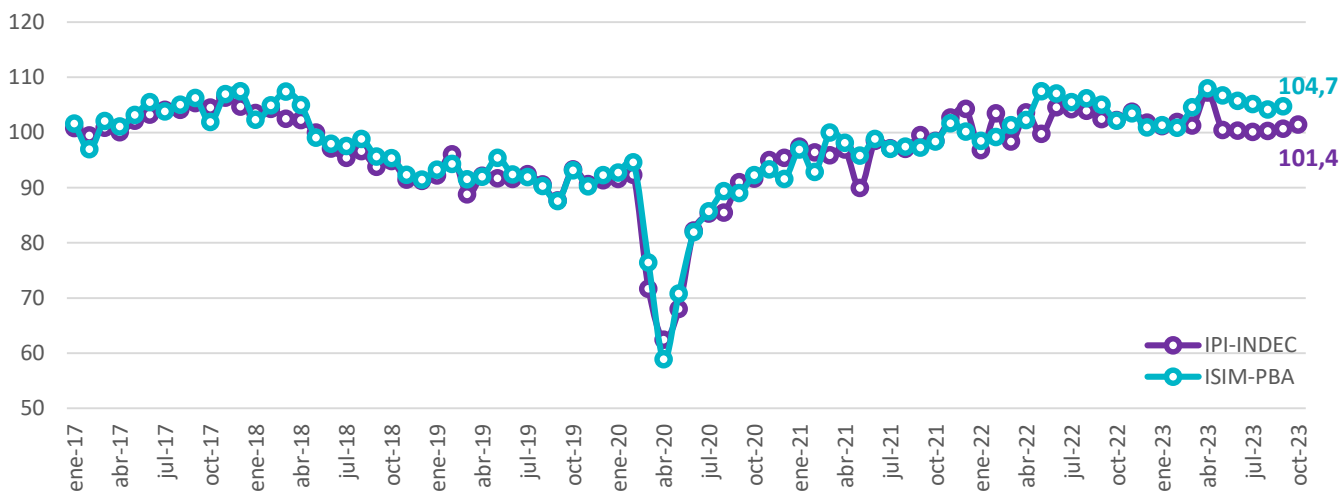
Fuente: Dirección Provincial de Estadística.

Gráfico 3. IPI-INDEC e ISIM-PBA^(*)(). Nivel general**
Período enero 2017 – octubre 2023. Índice Base 2016 = 100



Elaboración: Dirección Provincial de Estadística en base a estimaciones propias y datos de INDEC.

Gráfico 4. IPI-INDEC e ISIM-PBA^(*)(). Serie desestacionalizada**
Período enero 2017 – octubre 2023. Índice Base 2016 = 100



Elaboración: Dirección Provincial de Estadística en base a estimaciones propias y datos de INDEC.

(*) Último mes dato preliminar. (**) Meses de 2022 y de 2023 datos provisorios. Las estimaciones han sido revisadas motivo por el cual los resultados pueden diferir de publicaciones anteriores.

Fuente: Dirección Provincial de Estadística.

Producción Transportada de Minerales

En el mes de **noviembre**, la producción transportada de minerales (PTM) en la provincia de Buenos Aires alcanzó **2.379.245** toneladas y registró un **descenso de 0,5%** respecto al mismo mes de 2022.

Durante los primeros **once meses 2023**, la PTM fue de **23.331.374** toneladas registrando un **nivel 1,9% menor** que la del mismo período de 2022.

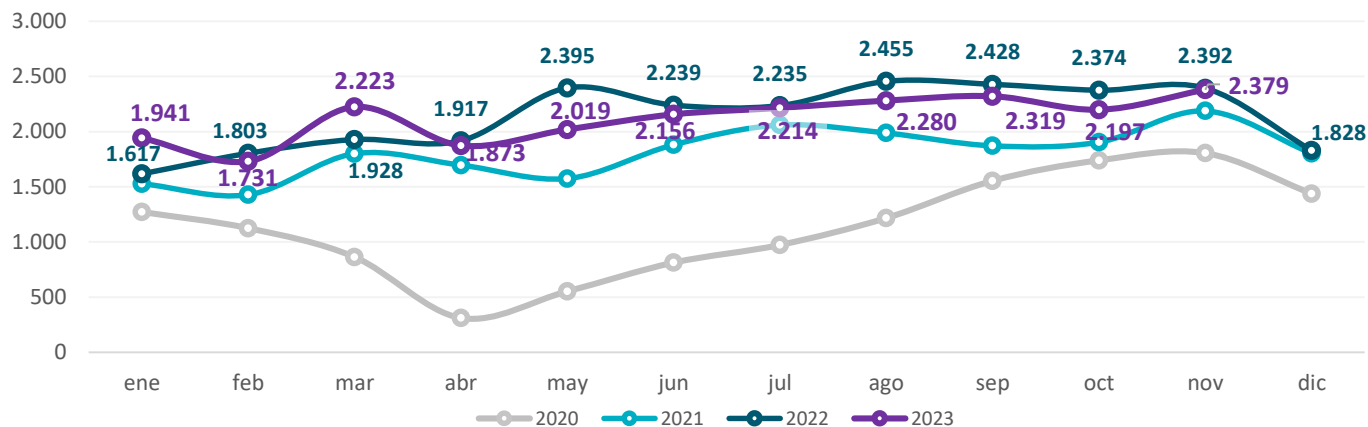
Cuadro 2. Provincia de Buenos Aires. Producción transportada de minerales. Período noviembre 2021 – noviembre 2023. En toneladas y variaciones porcentuales

Mes/año	Toneladas		Variación (en %)	
	Mensual	Acumulado	Interanual	Acumulada
nov-21	2.187.675	19.920.868	21,2	62,9
dic-21	1.803.259	21.724.126	25,4	59,0
ene-22	1.616.787	1.616.787	5,8	5,8
feb-22	1.802.521	3.419.308	26,3	15,7
mar-22	1.927.525	5.346.833	7,0	12,4
abr-22	1.916.639	7.263.471	13,0	12,6
may-22	2.394.944	9.658.415	52,1	20,3
jun-22	2.238.799	11.897.214	19,0	20,1
jul-22	2.234.652	14.131.866	8,5	18,1
ago-22	2.454.637	16.586.503	23,5	18,8
sep-22	2.427.515	19.014.018	29,7	20,1
oct-22	2.373.856	21.387.874	24,6	20,6
nov-22	2.391.595	23.779.469	9,3	19,4
dic-22	1.827.803	25.607.271	1,4	17,9
ene-23	1.940.840	1.940.840	20,0	20,0
feb-23	1.730.682	3.671.523	-4,0	7,4
mar-23	2.223.080	5.894.603	15,3	10,2
abr-23	1.873.295	7.767.898	-2,3	6,9
may-23	2.018.545	9.786.442	-15,7	1,3
jun-23	2.155.693	11.942.136	-3,7	0,4
jul-23	2.213.694	14.155.829	-0,9	0,2
ago-23	2.279.812	16.435.641	-7,1	-0,9
sep-23	2.319.319	18.754.960	-4,5	-1,4
oct-23	2.197.169	20.952.129	-7,4	-2,0
nov-23	2.379.245	23.331.374	-0,5	-1,9

Elaboración: Dirección Provincial de Estadística en base a datos de la Subsecretaría de Minería - Dirección Provincial de Política Minera.

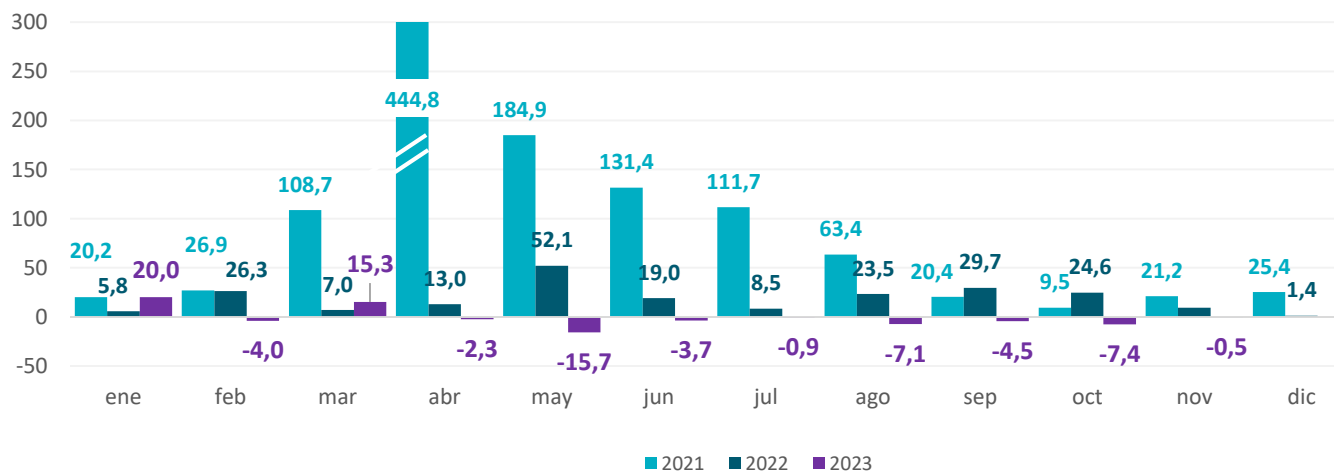
Producción Transportada de Minerales

Gráfico 5. Provincia de Buenos Aires. Producción transportada de minerales. Período enero 2020 – noviembre 2023. En miles de toneladas



Elaboración: Dirección Provincial de Estadística en base a datos de la Subsecretaría de Minería - Dirección Provincial de Política Minera.

Gráfico 6. Provincia de Buenos Aires. Producción transportada de minerales. Período enero 2021 – noviembre 2023. Variación porcentual interanual



Elaboración: Dirección Provincial de Estadística en base a datos de la Subsecretaría de Minería - Dirección Provincial de Política Minera.

Molienda de Trigo Pan

En el mes de **noviembre** la molienda de trigo pan de la provincia de Buenos Aires totalizó **257.942** toneladas, registrando una **variación positiva de 6,2%** respecto al mismo mes del año 2022.

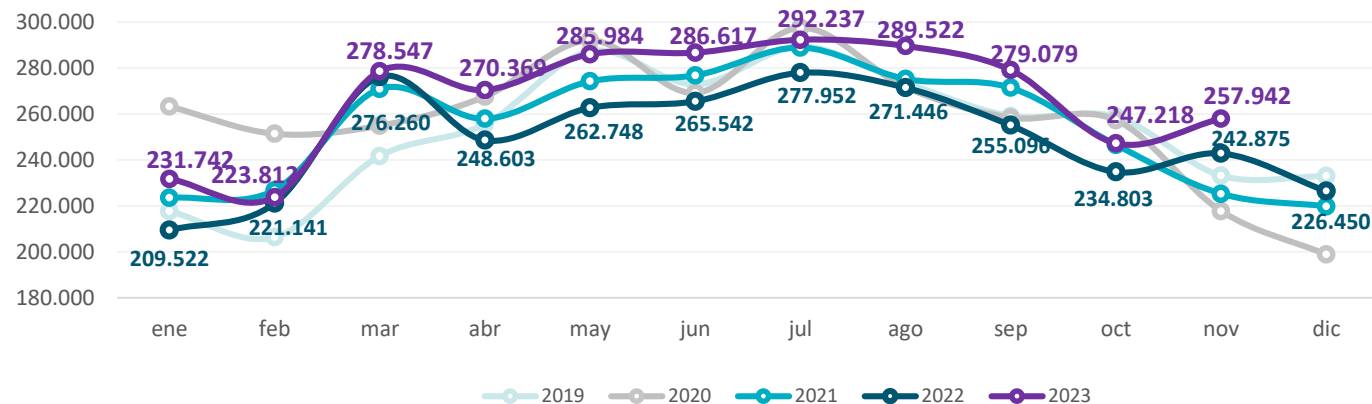
En cuanto a la molienda acumulada provincial del **período enero – noviembre de 2023** la misma fue de **2.943.069** toneladas de trigo pan, lo que implicó un **incremento de 6,4%** respecto a igual período del año precedente.

Cuadro 3. Provincia de Buenos Aires. Molienda de trigo pan
Período noviembre 2021 – noviembre 2023. En toneladas y variaciones porcentuales

Mes/año	Toneladas		Variación (en %)	
	Mensual	Acumulado	Interanual	Acumulada
nov-21	225.260	2.837.590	3,5	-2,2
dic-21	219.776	3.057.366	10,5	-1,4
ene-22	209.522	209.522	-6,2	-6,2
feb-22	221.141	430.663	-2,5	-4,4
mar-22	276.260	706.923	2,0	-2,0
abr-22	248.603	955.526	-3,6	-2,4
may-22	262.748	1.218.274	-4,2	-2,8
jun-22	265.542	1.483.816	-4,1	-3,0
jul-22	277.952	1.761.768	-3,8	-3,2
ago-22	271.446	2.033.214	-1,4	-2,9
sep-22	255.096	2.288.310	-6,0	-3,3
oct-22	234.803	2.523.113	-4,8	-3,4
nov-22	242.875	2.765.988	7,8	-2,5
dic-22	226.450	2.992.438	3,0	-2,1
ene-23	231.742	231.742	10,6	10,6
feb-23	223.812	455.554	1,2	5,8
mar-23	278.547	734.101	0,8	3,8
abr-23	270.369	1.004.470	8,8	5,1
may-23	285.984	1.290.454	8,8	5,9
jun-23	286.617	1.577.071	7,9	6,3
jul-23	292.237	1.869.308	5,1	6,1
ago-23	289.522	2.158.830	6,7	6,2
sep-23	279.079	2.437.909	9,4	6,5
oct-23	247.218	2.685.127	5,3	6,4
nov-23	257.942	2.943.069	6,2	6,4

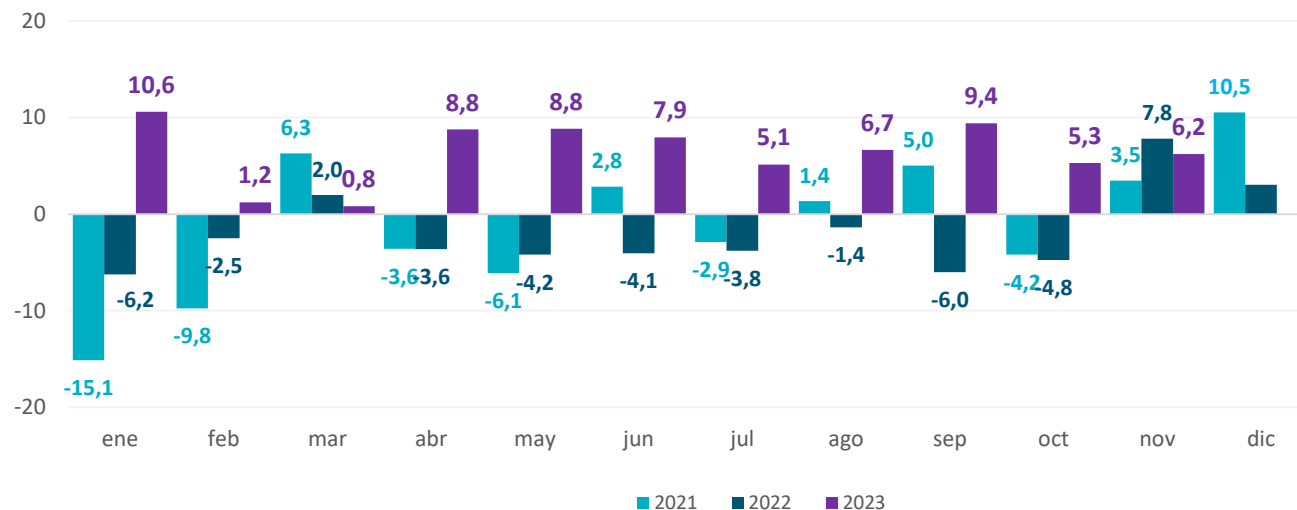
Elaboración: Dirección Provincial de Estadística en base a datos de la Secretaría de Agricultura, Ganadería y Pesca de la Nación.

Gráfico 7. Provincia de Buenos Aires. Molienda de trigo pan
Período enero 2019 – noviembre 2023. En toneladas



Elaboración: Dirección Provincial de Estadística en base a datos de la Secretaría de Agricultura, Ganadería y Pesca de la Nación.

Gráfico 8. Provincia de Buenos Aires. Molienda de trigo pan
Período enero 2021 – noviembre 2023. Variación porcentual interanual



Elaboración: Dirección Provincial de Estadística en base a datos de la Secretaría de Agricultura, Ganadería y Pesca de la Nación.

Molienda de Soja

En el mes de **noviembre** la molienda de soja de Buenos Aires alcanzó **110.005** toneladas, mostrando una **variación negativa de 3,0%** respecto a igual período del año 2022.

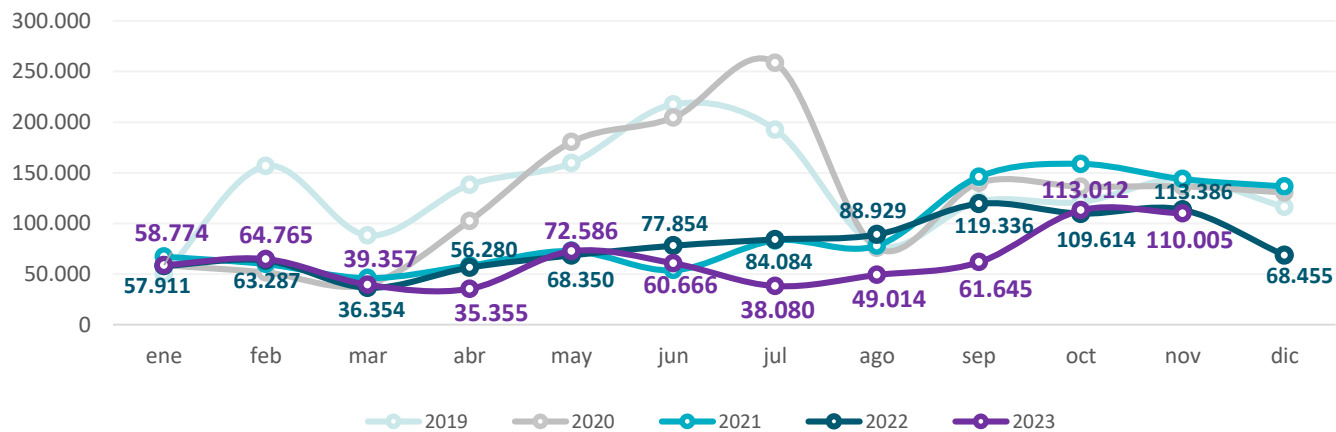
En los **primeros once meses de 2023** la molienda provincial de soja totalizó las **703.259** toneladas, lo que significó un **descenso de 19,7%** respecto a igual lapso del año anterior.

Cuadro 4. Provincia de Buenos Aires. Molienda de soja
Período noviembre 2021 – noviembre 2023. En toneladas y variaciones porcentuales

Mes/año	Toneladas		Variación (en %)	
	Mensual	Acumulado	Interanual	Acumulada
nov-21	143.622	967.102	5,2	-30,1
dic-21	136.333	1.103.435	4,6	-27,1
ene-22	57.911	57.911	-13,8	-13,8
feb-22	63.287	121.198	5,8	-4,6
mar-22	36.354	157.552	-20,9	-8,9
abr-22	56.280	213.832	-3,6	-7,6
may-22	68.350	282.182	-6,0	-7,2
jun-22	77.854	360.036	44,9	0,6
jul-22	84.084	444.120	1,1	0,7
ago-22	88.929	533.049	14,0	2,7
sep-22	119.336	652.385	-18,2	-1,9
oct-22	109.614	761.999	-30,9	-7,5
nov-22	113.386	875.385	-21,1	-9,5
dic-22	68.455	943.840	-49,8	-14,5
ene-23	58.774	58.774	1,5	1,5
feb-23	64.765	123.539	2,3	1,9
mar-23	39.357	162.896	8,3	3,4
abr-23	35.355	198.251	-37,2	-7,3
may-23	72.586	270.837	6,2	-4,0
jun-23	60.666	331.503	-22,1	-7,9
jul-23	38.080	369.583	-54,7	-16,8
ago-23	49.014	418.597	-44,9	-21,5
sep-23	61.645	480.242	-48,3	-26,4
oct-23	113.012	593.254	3,1	-22,1
nov-23	110.005	703.259	-3,0	-19,7

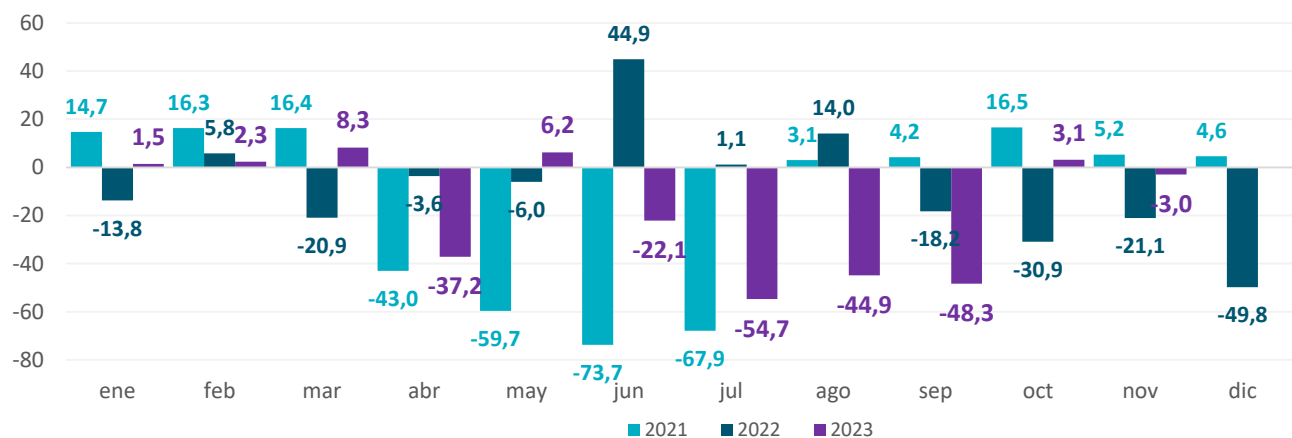
Elaboración: Dirección Provincial de Estadística en base a datos de la Secretaría de Agricultura, Ganadería y Pesca de la Nación.

Gráfico 9. Provincia de Buenos Aires. Molienda de soja
Período enero 2019 – noviembre 2023. En toneladas



Elaboración: Dirección Provincial de Estadística en base a datos de la Secretaría de Agricultura, Ganadería y Pesca de la Nación.

Gráfico 10. Provincia de Buenos Aires. Molienda de soja
Período enero 2021 – noviembre 2023. Variación porcentual interanual



Elaboración: Dirección Provincial de Estadística en base a datos de la Secretaría de Agricultura, Ganadería y Pesca de la Nación.

Molienda de Girasol

La molienda de girasol de Buenos Aires en el mes de **noviembre** sumó **144.102** toneladas, con una **variación positiva de 13,1%** respecto al mismo mes del año 2022.

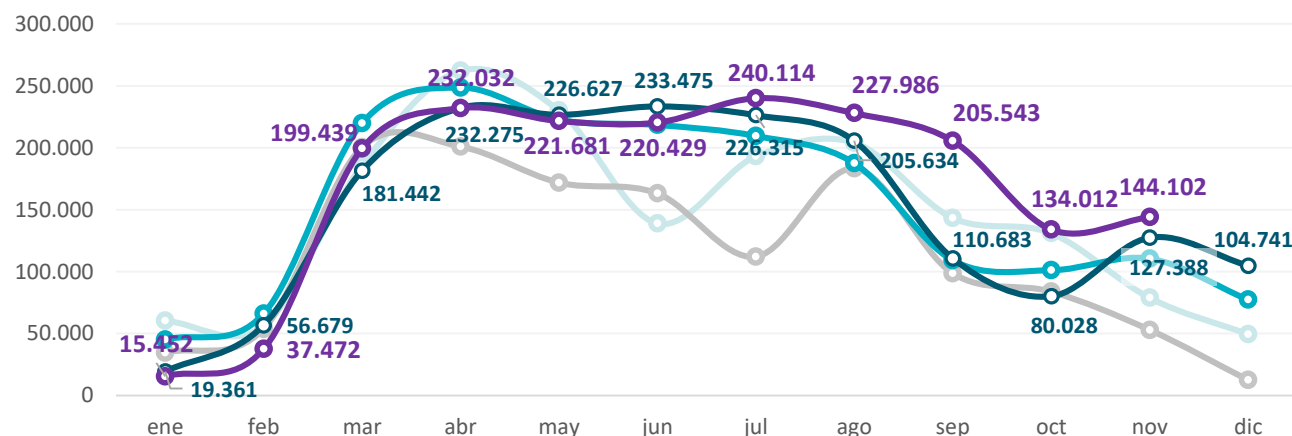
En el **período enero - noviembre de 2023** la molienda de girasol acumulada en el territorio provincial fue de **1.878.262** toneladas, lo que implicó un **incremento de 10,5%** respecto al mismo período del año anterior.

Cuadro 5. Provincia de Buenos Aires. Molienda de girasol
Período noviembre 2021 – noviembre 2023. En toneladas y variaciones porcentuales

Mes/año	Toneladas		Variación (en %)	
	Mensual	Acumulado	Interanual	Acumulada
nov-21	110.519	1.738.375	109,0	28,3
dic-21	77.270	1.815.645	523,6	32,8
ene-22	19.361	19.361	-57,0	-57,0
feb-22	56.679	76.040	-14,1	-31,5
mar-22	181.442	257.482	-17,5	-22,2
abr-22	232.275	489.757	-6,6	-15,5
may-22	226.627	716.384	1,9	-10,7
jun-22	233.475	949.859	6,9	-6,9
jul-22	226.315	1.176.174	8,0	-4,4
ago-22	205.634	1.381.808	9,7	-2,5
sep-22	110.683	1.492.491	1,4	-2,2
oct-22	80.028	1.572.519	-20,9	-3,4
nov-22	127.388	1.699.907	15,3	-2,2
dic-22	104.741	1.804.648	35,6	-0,6
ene-23	15.452	15.452	-20,2	-20,2
feb-23	37.472	52.924	-33,9	-30,4
mar-23	199.439	252.363	9,9	-2,0
abr-23	232.032	484.395	-0,1	-1,1
may-23	221.681	706.076	-2,2	-1,4
jun-23	220.429	926.505	-5,6	-2,5
jul-23	240.114	1.166.619	6,1	-0,8
ago-23	227.986	1.394.605	10,9	0,9
sep-23	205.543	1.600.148	85,7	7,2
oct-23	134.012	1.734.160	67,5	10,3
nov-23	144.102	1.878.262	13,1	10,5

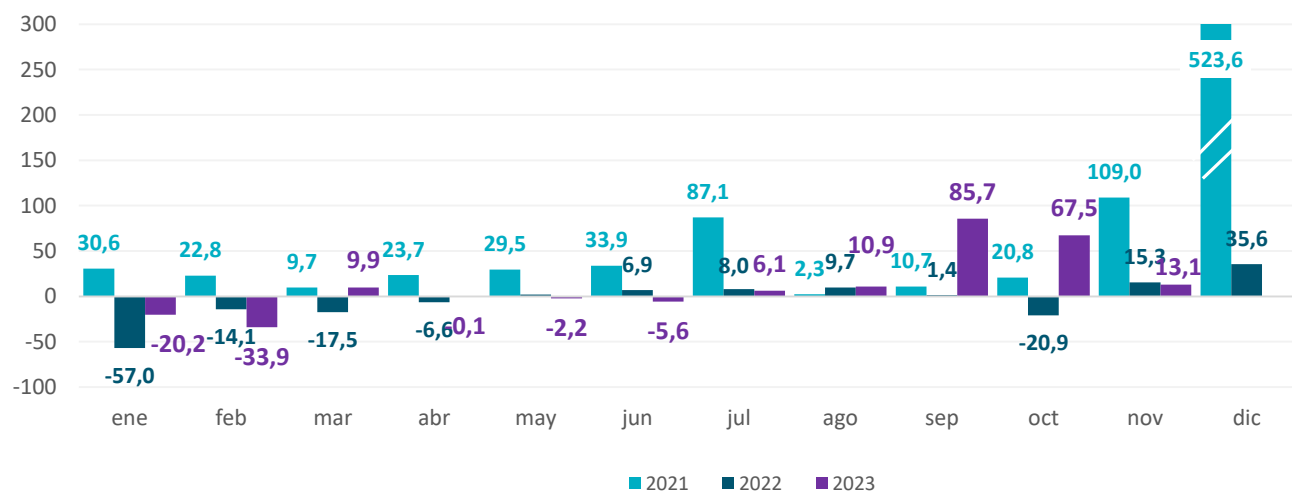
Elaboración: Dirección Provincial de Estadística en base a datos de la Secretaría de Agricultura, Ganadería y Pesca de la Nación.

Gráfico 11. Provincia de Buenos Aires. Molienda de girasol
Período enero 2019 – noviembre 2023. En toneladas



Elaboración: Dirección Provincial de Estadística en base a datos de la Secretaría de Agricultura, Ganadería y Pesca de la Nación.

Gráfico 12. Provincia de Buenos Aires. Molienda de girasol
Período enero 2021 – noviembre 2023. Variación porcentual interanual



Elaboración: Dirección Provincial de Estadística en base a datos de la Secretaría de Agricultura, Ganadería y Pesca de la Nación.

Aceite de Soja

Durante **noviembre** se produjeron **18.772** toneladas de aceite de soja en la provincia de Buenos Aires, lo que significó una **caída de 3,0%** respecto del mismo mes del año 2022.

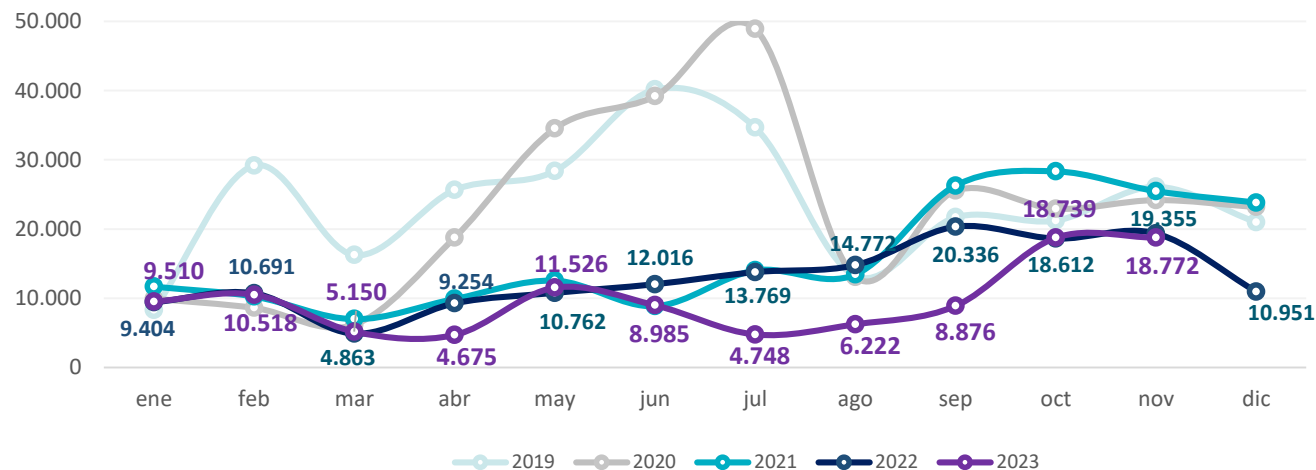
En el **período enero – noviembre de 2023** el acumulado provincial fue de **107.721** toneladas de aceite de soja, registrando un **descenso de 25,1%** respecto a igual período del año precedente.

Cuadro 6. Provincia de Buenos Aires. Aceite de soja
Período noviembre 2021 – noviembre 2023. En toneladas y variaciones porcentuales

Mes/año	Toneladas		Variación (en %)	
	Mensual	Acumulado	Interanual	Acumulada
nov-21	25.468	167.705	5,3	-33,4
dic-21	23.820	191.525	2,8	-30,4
ene-22	9.404	9.404	-19,5	-19,5
feb-22	10.691	20.095	4,3	-8,3
mar-22	4.863	24.958	-30,3	-13,6
abr-22	9.254	34.212	-6,5	-11,8
may-22	10.762	44.974	-14,2	-12,4
jun-22	12.016	56.990	35,6	-5,3
jul-22	13.769	70.759	-1,8	-4,7
ago-22	14.772	85.531	10,0	-2,4
sep-22	20.336	105.867	-22,6	-7,1
oct-22	18.612	124.479	-34,3	-12,5
nov-22	19.355	143.834	-24,0	-14,2
dic-22	10.951	154.785	-54,0	-19,2
ene-23	9.510	9.510	1,1	1,1
feb-23	10.518	20.028	-1,6	-0,3
mar-23	5.150	25.178	5,9	0,9
abr-23	4.675	29.853	-49,5	-12,7
may-23	11.526	41.379	7,1	-8,0
jun-23	8.985	50.364	-25,2	-11,6
jul-23	4.748	55.112	-65,5	-22,1
ago-23	6.222	61.334	-57,9	-28,3
sep-23	8.876	70.210	-56,4	-33,7
oct-23	18.739	88.949	0,7	-28,5
nov-23	18.772	107.721	-3,0	-25,1

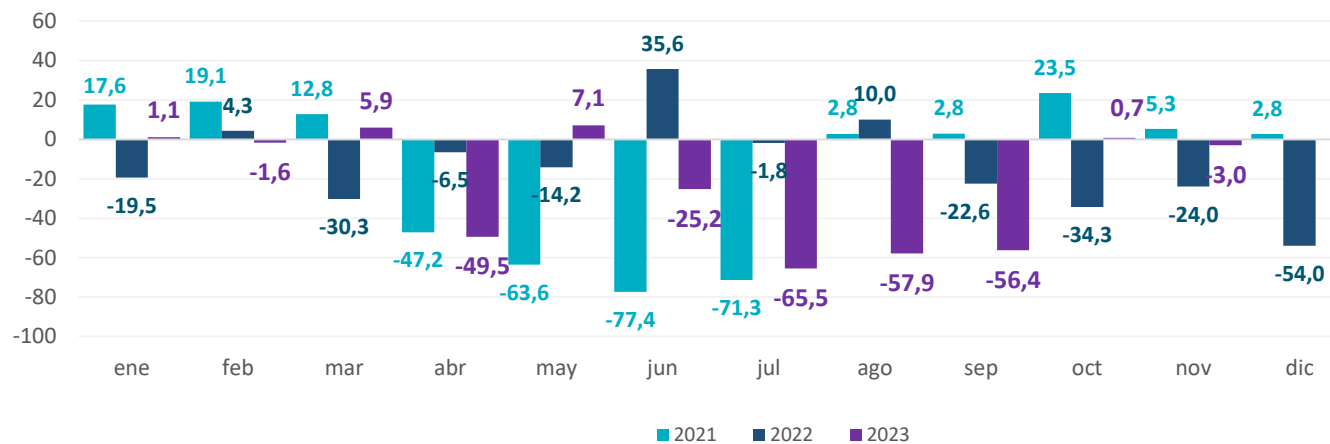
Elaboración: Dirección Provincial de Estadística en base a datos de la Secretaría de Agricultura, Ganadería y Pesca de la Nación.

Gráfico 13. Provincia de Buenos Aires. Aceite de soja
Período enero 2019 – noviembre 2023. En toneladas



Elaboración: Dirección Provincial de Estadística en base a datos de la Secretaría de Agricultura, Ganadería y Pesca de la Nación.

Gráfico 14. Provincia de Buenos Aires. Aceite de soja
Período enero 2021 – noviembre 2023. Variación porcentual interanual



Elaboración: Dirección Provincial de Estadística en base a datos de la Secretaría de Agricultura, Ganadería y Pesca de la Nación.

Aceite de Girasol

En el mes de **noviembre** la producción bonaerense de aceite de girasol alcanzó **66.721** toneladas, registrando un **incremento de 17,8%** respecto al mismo mes del año 2022.

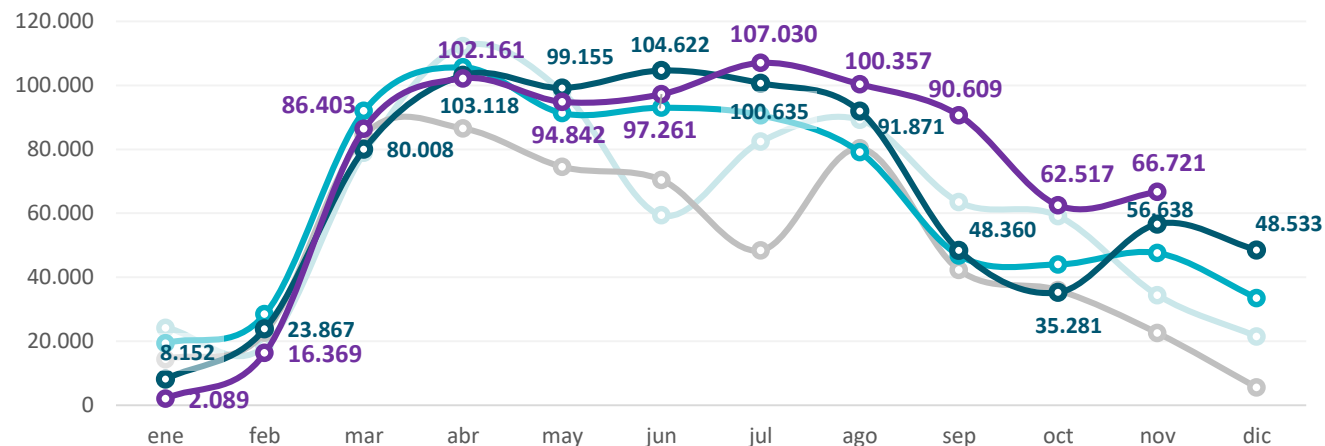
En el **período enero – noviembre de 2023** el total acumulado provincial fue de **826.359** toneladas de aceite de girasol, lo que representó una **suba de 9,9%** respecto a igual lapso del año anterior.

Cuadro 7. Provincia de Buenos Aires. Aceite de girasol
Período noviembre 2021 – noviembre 2023. En toneladas y variaciones porcentuales

Mes/año	Toneladas		Variación (en %)	
	Mensual	Acumulado	Interanual	Acumulada
nov-21	47.565	737.914	110,8	26,7
dic-21	33.520	771.434	502,2	31,2
ene-22	8.152	8.152	-57,8	-57,8
feb-22	23.867	32.019	-16,2	-33,0
mar-22	80.008	112.027	-13,1	-19,9
abr-22	103.118	215.145	-2,4	-12,3
may-22	99.155	314.300	8,6	-6,7
jun-22	104.622	418.922	12,5	-2,5
jul-22	100.635	519.557	11,0	-0,2
ago-22	91.871	611.428	16,2	2,0
sep-22	48.360	659.788	3,3	2,1
oct-22	35.281	695.069	-19,8	0,7
nov-22	56.638	751.707	19,1	1,9
dic-22	48.533	800.240	44,8	3,7
ene-23	2.089	2.089	-74,4	-74,4
feb-23	16.369	18.458	-31,4	-42,4
mar-23	86.403	104.861	8,0	-6,4
abr-23	102.161	207.022	-0,9	-3,8
may-23	94.842	301.864	-4,3	-4,0
jun-23	97.261	399.125	-7,0	-4,7
jul-23	107.030	506.155	6,4	-2,6
ago-23	100.357	606.512	9,2	-0,8
sep-23	90.609	697.121	87,4	5,7
oct-23	62.517	759.638	77,2	9,3
nov-23	66.721	826.359	17,8	9,9

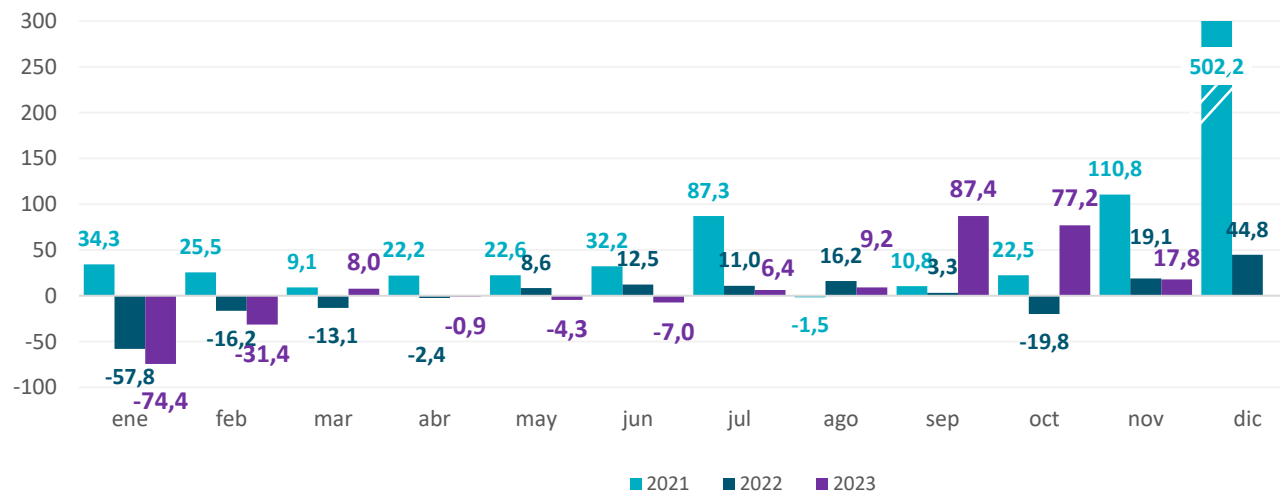
Elaboración: Dirección Provincial de Estadística en base a datos de la Secretaría de Agricultura, Ganadería y Pesca de la Nación.

Gráfico 15. Provincia de Buenos Aires. Aceite de girasol
Período enero 2019 – noviembre 2023. En toneladas



Elaboración: Dirección Provincial de Estadística en base a datos de la Secretaría de Agricultura, Ganadería y Pesca de la Nación.

Gráfico 16. Provincia de Buenos Aires. Aceite de girasol
Período enero 2021 – noviembre 2023. Variación porcentual interanual



Elaboración: Dirección Provincial de Estadística en base a datos de la Secretaría de Agricultura, Ganadería y Pesca de la Nación.

Expellers de Soja

La producción bonaerense de expellers de soja en el mes de **noviembre** totalizó **30.148** toneladas, con una **suba de 8,3%** respecto a igual período del año 2022.

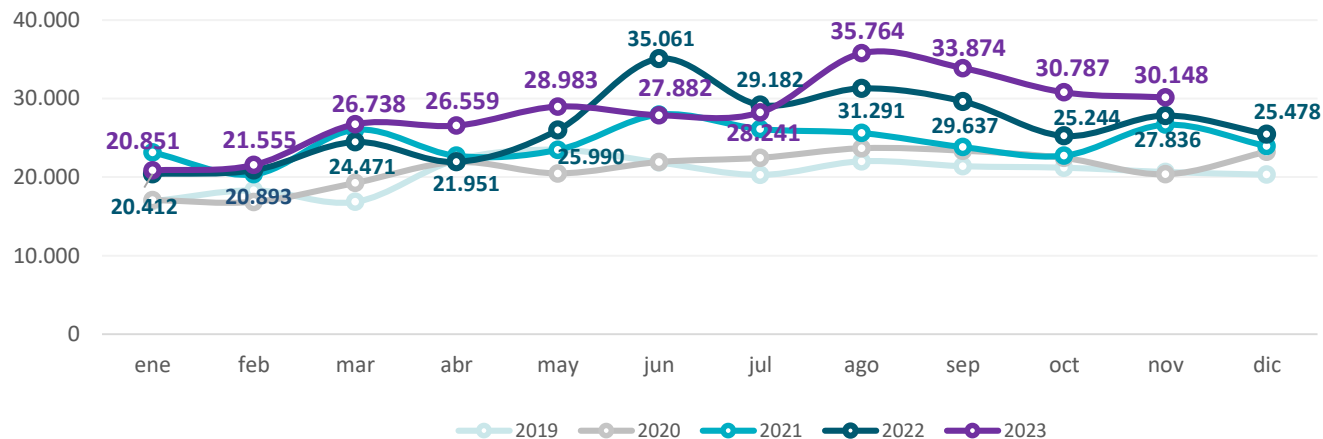
En el **período enero – noviembre de 2023** la producción de expellers de soja de la Provincia acumuló **311.382** toneladas, registrando un **incremento de 6,6%** respecto a igual período del año precedente.

Cuadro 8. Provincia de Buenos Aires. Expellers de soja
Período noviembre 2021 – noviembre 2023. En toneladas y variaciones porcentuales

Mes/año	Toneladas		Variación (en %)	
	Mensual	Acumulado	Interanual	Acumulada
nov-21	26.673	268.642	31,1	17,0
dic-21	23.942	292.584	3,1	15,7
ene-22	20.412	20.412	-11,8	-11,8
feb-22	20.893	41.305	2,6	-5,0
mar-22	24.471	65.776	-6,0	-5,4
abr-22	21.951	87.727	-3,4	-4,9
may-22	25.990	113.717	10,7	-1,7
jun-22	35.061	148.778	25,4	3,6
jul-22	29.182	177.960	11,7	4,8
ago-22	31.291	209.251	22,2	7,1
sep-22	29.637	238.888	24,4	9,0
oct-22	25.244	264.132	11,0	9,2
nov-22	27.836	291.968	4,4	8,7
dic-22	25.478	317.446	6,4	8,5
ene-23	20.851	20.851	2,2	2,2
feb-23	21.555	42.406	3,2	2,7
mar-23	26.738	69.144	9,3	5,1
abr-23	26.559	95.703	21,0	9,1
may-23	28.983	124.686	11,5	9,6
jun-23	27.882	152.568	-20,5	2,5
jul-23	28.241	180.809	-3,2	1,6
ago-23	35.764	216.573	14,3	3,5
sep-23	33.874	250.447	14,3	4,8
oct-23	30.787	281.234	22,0	6,5
nov-23	30.148	311.382	8,3	6,6

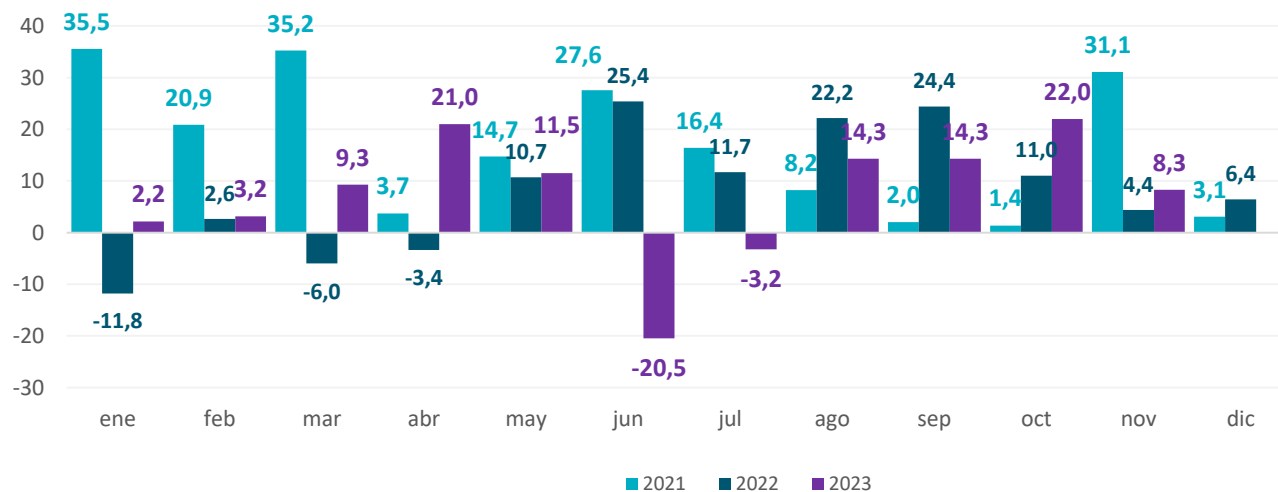
Elaboración: Dirección Provincial de Estadística en base a datos de la Secretaría de Agricultura, Ganadería y Pesca de la Nación.

Gráfico 17. Provincia de Buenos Aires. Expellers de soja
Período enero 2019 – noviembre 2023. En toneladas



Elaboración: Dirección Provincial de Estadística en base a datos de la Secretaría de Agricultura, Ganadería y Pesca de la Nación.

Gráfico 18. Provincia de Buenos Aires. Expellers de soja
Período enero 2021 – noviembre 2023. Variación porcentual interanual



Elaboración: Dirección Provincial de Estadística en base a datos de la Secretaría de Agricultura, Ganadería y Pesca de la Nación.

Expellers de Girasol

La producción de expellers de girasol de la provincia de Buenos Aires en el mes de **noviembre** alcanzó **2.578** toneladas, mostrando una **suba de 3,8%** respecto al mismo mes del año 2022.

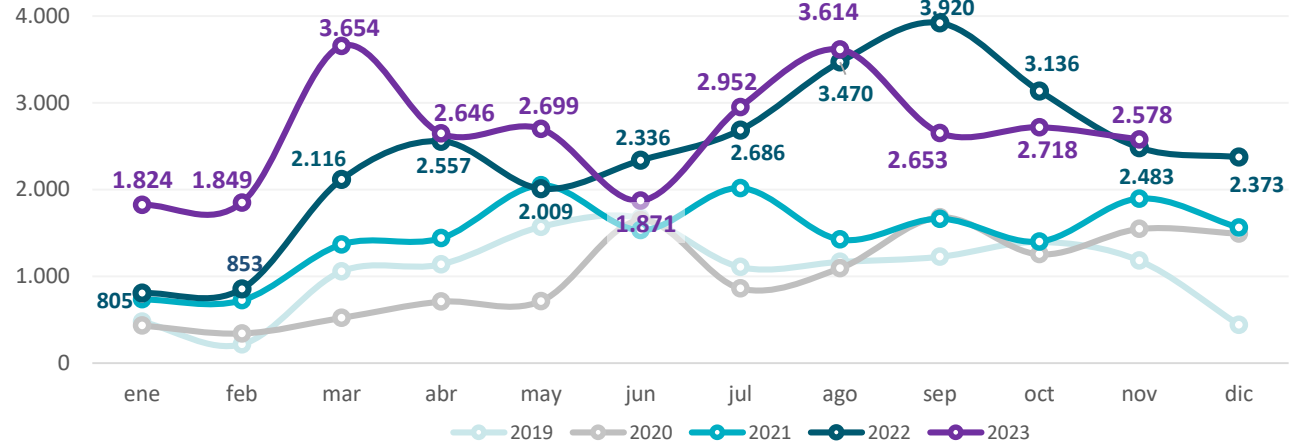
En el **período enero – noviembre de 2023** la producción bonaerense de expellers de girasol totalizó **29.058** toneladas, registrando una **variación positiva de 10,2%** respecto a igual período del año anterior.

Cuadro 9. Provincia de Buenos Aires. Expellers de girasol
Período noviembre 2021 – noviembre 2023. En toneladas y variaciones porcentuales

Mes/año	Toneladas		Variación (en %)	
	Mensual	Acumulado	Interanual	Acumulada
nov-21	1.895	16.245	22,6	50,4
dic-21	1.561	17.806	4,6	44,8
ene-22	805	805	9,5	9,5
feb-22	853	1.658	17,8	13,6
mar-22	2.116	3.774	54,8	33,5
abr-22	2.557	6.331	77,6	48,4
may-22	2.009	8.340	-1,9	32,1
jun-22	2.336	10.676	52,5	36,1
jul-22	2.686	13.362	33,2	35,5
ago-22	3.470	16.832	143,7	49,1
sep-22	3.920	20.752	135,7	60,3
oct-22	3.136	23.888	123,8	66,5
nov-22	2.483	26.371	31,0	62,3
dic-22	2.373	28.744	52,0	61,4
ene-23	1.824	1.824	126,6	126,6
feb-23	1.849	3.673	116,8	121,5
mar-23	3.654	7.327	72,7	94,1
abr-23	2.646	9.973	3,5	57,5
may-23	2.699	12.672	34,3	51,9
jun-23	1.871	14.543	-19,9	36,2
jul-23	2.952	17.495	9,9	30,9
ago-23	3.614	21.109	4,1	25,4
sep-23	2.653	23.762	-32,3	14,5
oct-23	2.718	26.480	-13,3	10,9
nov-23	2.578	29.058	3,8	10,2

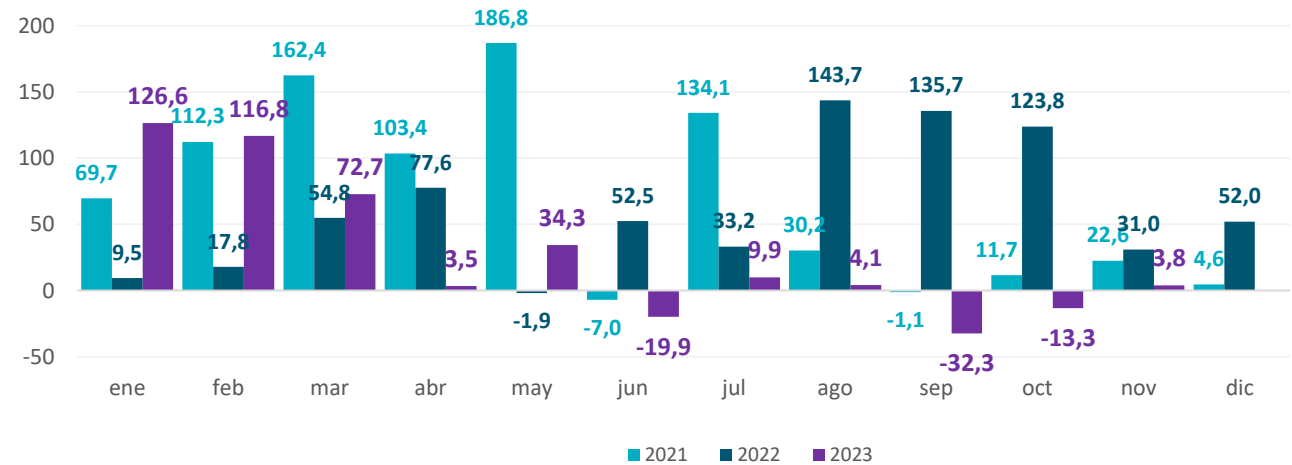
Elaboración: Dirección Provincial de Estadística en base a datos de la Secretaría de Agricultura, Ganadería y Pesca de la Nación.

Gráfico 19. Provincia de Buenos Aires. Expellers de girasol
Período enero 2019 – noviembre 2023. En toneladas



Elaboración: Dirección Provincial de Estadística en base a datos de la Secretaría de Agricultura, Ganadería y Pesca de la Nación.

Gráfico 20. Provincia de Buenos Aires. Expellers de girasol
Período enero 2021 – noviembre 2023. Variación porcentual interanual



Elaboración: Dirección Provincial de Estadística en base a datos de la Secretaría de Agricultura, Ganadería y Pesca de la Nación.

Pellets de Soja

La producción provincial de pellets de soja en el mes de **noviembre** totalizó **55.222** toneladas, mostrando un **descenso de 8,1%** respecto del mismo mes del año 2022.

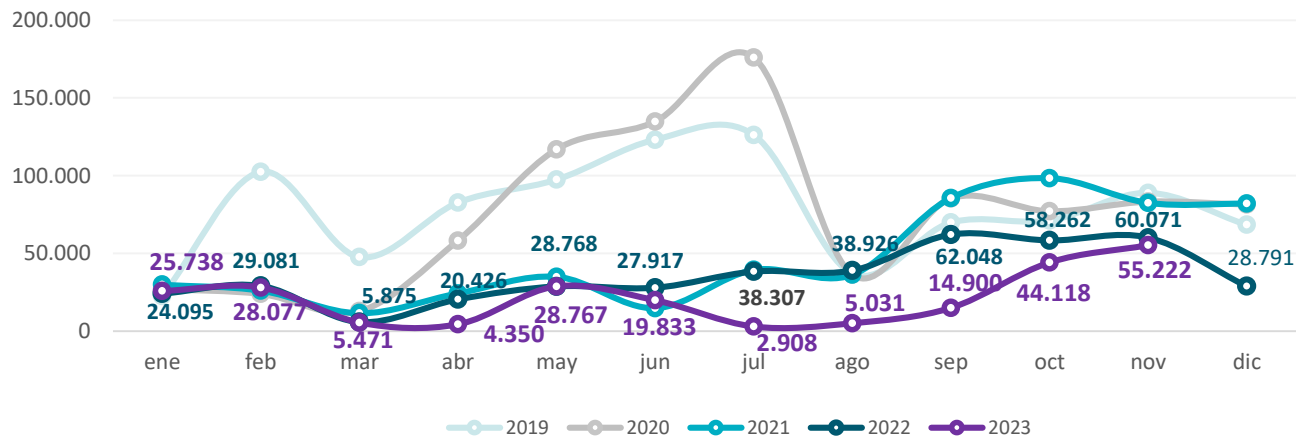
En el **período enero – noviembre de 2023** la producción acumulada de pellets de soja fue de **234.415** toneladas, lo que significó una **caída de 40,5%** respecto a igual período del año precedente.

Cuadro 10. Provincia de Buenos Aires. Pellets de soja
Período noviembre 2021 – noviembre 2023. En toneladas y variaciones porcentuales

Mes/año	Toneladas		Variación (en %)	
	Mensual	Acumulado	Interanual	Acumulada
nov-21	82.456	483.219	-0,9	-41,8
dic-21	81.976	565.195	0,8	-38,0
ene-22	24.095	24.095	-19,2	-19,2
feb-22	29.081	53.176	11,7	-4,8
mar-22	5.875	59.051	-48,9	-12,3
abr-22	20.426	79.477	-15,7	-13,2
may-22	28.768	108.245	-17,6	-14,4
jun-22	27.917	136.162	89,0	-3,6
jul-22	38.307	174.469	-2,7	-3,4
ago-22	38.926	213.395	7,5	-1,6
sep-22	62.048	275.443	-27,5	-8,9
oct-22	58.262	333.705	-40,8	-16,7
nov-22	60.071	393.776	-27,1	-18,5
dic-22	28.791	422.567	-64,9	-25,2
ene-23	25.738	25.738	6,8	6,8
feb-23	28.077	53.815	-3,5	1,2
mar-23	5.471	59.286	-6,9	0,4
abr-23	4.350	63.636	-78,7	-19,9
may-23	28.767	92.403	0,0	-14,6
jun-23	19.833	112.236	-29,0	-17,6
jul-23	2.908	115.144	-92,4	-34,0
ago-23	5.031	120.175	-87,1	-43,7
sep-23	14.900	135.075	-76,0	-51,0
oct-23	44.118	179.193	-24,3	-46,3
nov-23	55.222	234.415	-8,1	-40,5

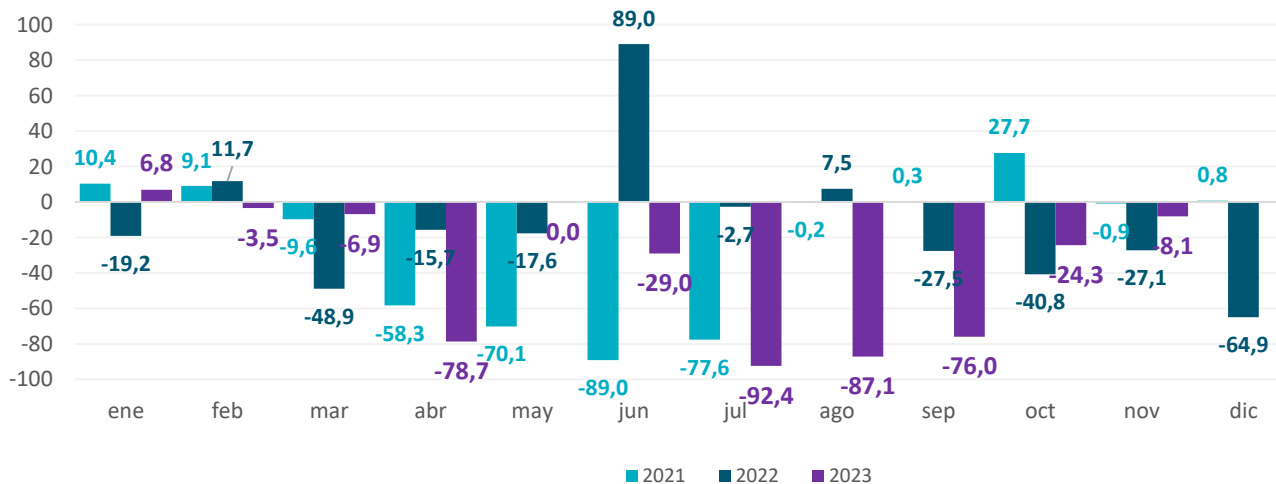
Elaboración: Dirección Provincial de Estadística en base a datos de la Secretaría de Agricultura, Ganadería y Pesca de la Nación.

Gráfico 21. Provincia de Buenos Aires. Pellets de soja
Período enero 2019 – noviembre 2023. En toneladas



Elaboración: Dirección Provincial de Estadística en base a datos de la Secretaría de Agricultura, Ganadería y Pesca de la Nación.

Gráfico 22. Provincia de Buenos Aires. Pellets de soja
Período enero 2021 – noviembre 2023. Variación porcentual interanual



Elaboración: Dirección Provincial de Estadística en base a datos de la Secretaría de Agricultura, Ganadería y Pesca de la Nación.

Pellets de Girasol

En el mes de **noviembre** la producción de pellets de girasol de la provincia de Buenos Aires alcanzó **62.441** toneladas, con una **variación positiva de 24,5%** respecto del mismo mes del año 2022.

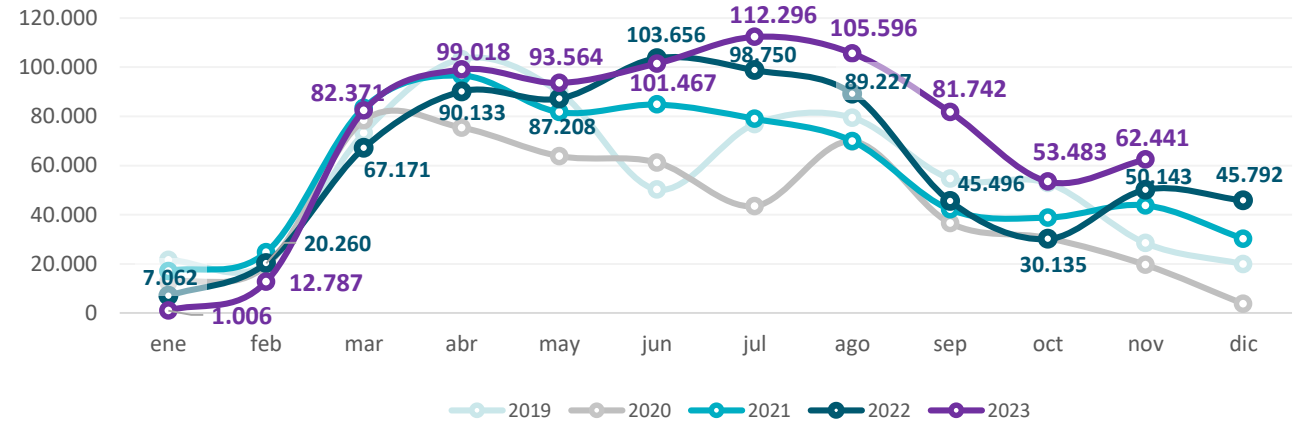
En el **período enero – noviembre de 2023** la producción provincial de pellets de girasol totalizó **805.771** toneladas, registrando una **suba de 16,9%** respecto a igual período del año precedente.

Cuadro 11. Provincia de Buenos Aires. Pellets de girasol
Período noviembre 2021 – noviembre 2023. En toneladas y variaciones porcentuales

Mes/año	Toneladas		Variación (en %)	
	Mensual	Acumulado	Interanual	Acumulada
nov-21	43.797	662.200	123,3	29,7
dic-21	30.250	692.450	696,9	34,6
ene-22	7.062	7.062	-58,7	-58,7
feb-22	20.260	27.322	-18,1	-34,7
mar-22	67.171	94.493	-19,5	-24,6
abr-22	90.133	184.626	-6,7	-16,8
may-22	87.208	271.834	6,7	-10,5
jun-22	103.656	375.490	22,2	-3,3
jul-22	98.750	474.240	25,0	1,4
ago-22	89.227	563.467	27,5	4,8
sep-22	45.496	608.963	8,0	5,1
oct-22	30.135	639.098	-22,4	3,3
nov-22	50.143	689.241	14,5	4,1
dic-22	45.792	735.033	51,4	6,1
ene-23	1.006	1.006	-85,8	-85,8
feb-23	12.787	13.793	-36,9	-49,5
mar-23	82.371	96.164	22,6	1,8
abr-23	99.018	195.182	9,9	5,7
may-23	93.564	288.746	7,3	6,2
jun-23	101.467	390.213	-2,1	3,9
jul-23	112.296	502.509	13,7	6,0
ago-23	105.596	608.105	18,3	7,9
sep-23	81.742	689.847	79,7	13,3
oct-23	53.483	743.330	77,5	16,3
nov-23	62.441	805.771	24,5	16,9

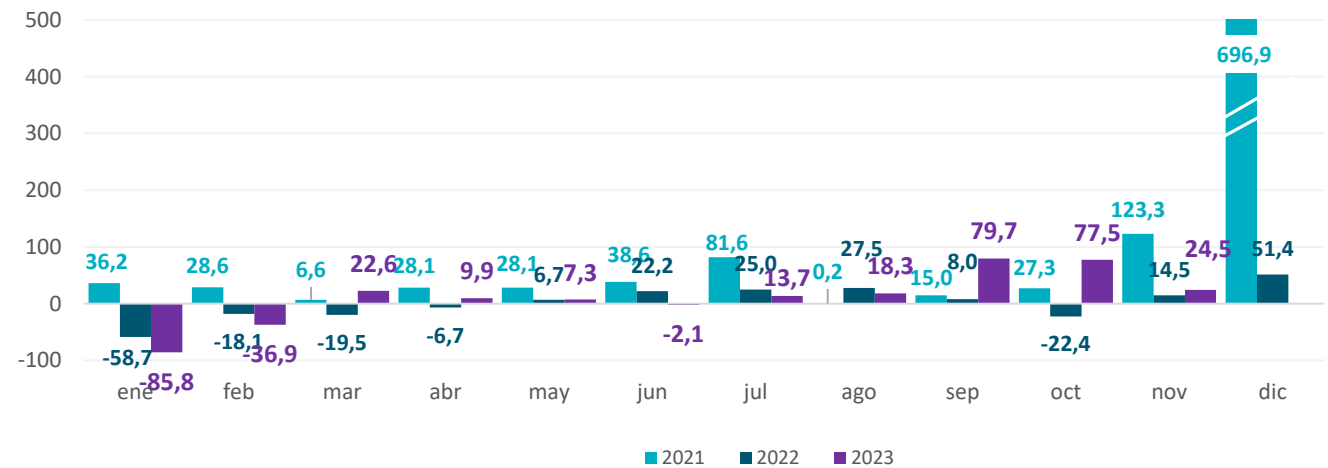
Elaboración: Dirección Provincial de Estadística en base a datos de la Secretaría de Agricultura, Ganadería y Pesca de la Nación.

Gráfico 23. Provincia de Buenos Aires. Pellets de girasol
Período enero 2019 – noviembre 2023. En toneladas



Elaboración: Dirección Provincial de Estadística en base a datos de la Secretaría de Agricultura, Ganadería y Pesca de la Nación.

Gráfico 24. Provincia de Buenos Aires. Pellets de girasol
Período enero 2021 – noviembre 2023. Variación porcentual interanual



Elaboración: Dirección Provincial de Estadística en base a datos de la Secretaría de Agricultura, Ganadería y Pesca de la Nación.

En el mes de **noviembre** la provincia de Buenos Aires faenó un total de **644.272** cabezas bovinas, registrando un **incremento de 8,0%** respecto al mismo mes del año 2022.

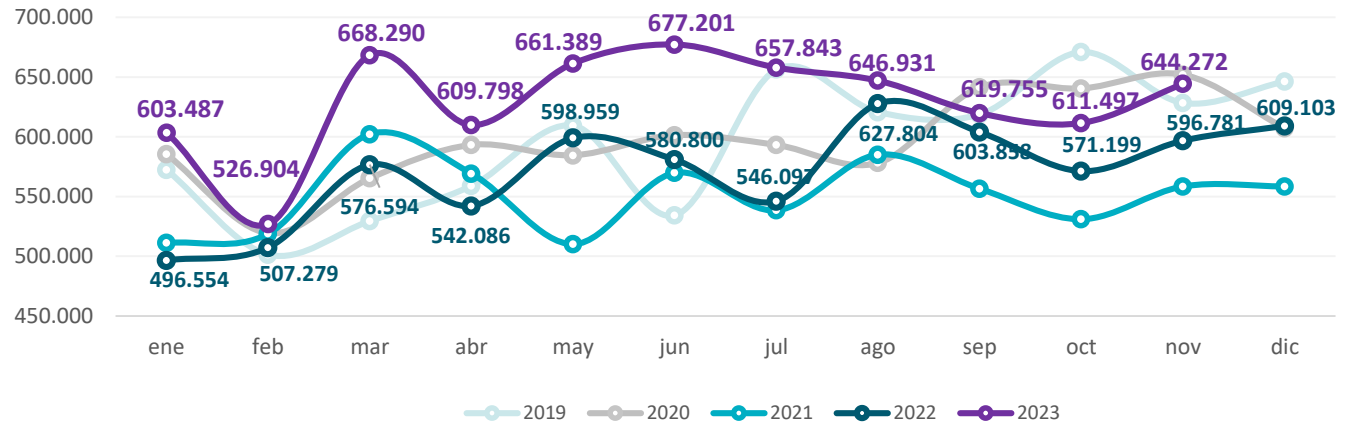
En el **período enero - noviembre de 2023** el acumulado faenado provincial totalizó **6.927.366** cabezas bovinas, lo que significó una **variación positiva de 10,9%** respecto a igual período del año anterior.

Cuadro 12. Provincia de Buenos Aires. Faena Bovina
Período noviembre 2021 – noviembre 2023. En cabezas y variaciones porcentuales

Mes/año	Cabezas		Variación (en %)	
	Mensual	Acumulado	Interanual	Acumulada
nov-21	558.369	6.049.971	-14,4	-7,7
dic-21	558.387	6.608.358	-8,0	-7,7
ene-22	496.554	496.554	-2,8	-2,8
feb-22	507.279	1.003.833	-2,2	-2,5
mar-22	576.594	1.580.427	-4,2	-3,2
abr-22	542.086	2.122.512	-4,7	-3,6
may-22	598.959	2.721.472	17,4	0,4
jun-22	580.800	3.302.271	1,9	0,7
jul-22	546.097	3.848.368	1,4	0,8
ago-22	627.804	4.476.172	7,3	1,6
sep-22	603.858	5.080.030	8,5	2,4
oct-22	571.199	5.651.228	7,6	2,9
nov-22	596.781	6.248.009	6,9	3,3
dic-22	609.103	6.857.112	9,1	3,8
ene-23	603.487	603.487	21,5	21,5
feb-23	526.904	1.130.392	3,9	12,6
mar-23	668.290	1.798.681	15,9	13,8
abr-23	609.798	2.408.479	12,5	13,5
may-23	661.389	3.069.868	10,4	12,8
jun-23	677.201	3.747.068	16,6	13,5
jul-23	657.843	4.404.912	20,5	14,5
ago-23	646.931	5.051.842	3,0	12,9
sep-23	619.755	5.671.597	2,6	11,6
oct-23	611.497	6.283.094	7,1	11,2
nov-23	644.272	6.927.366	8,0	10,9

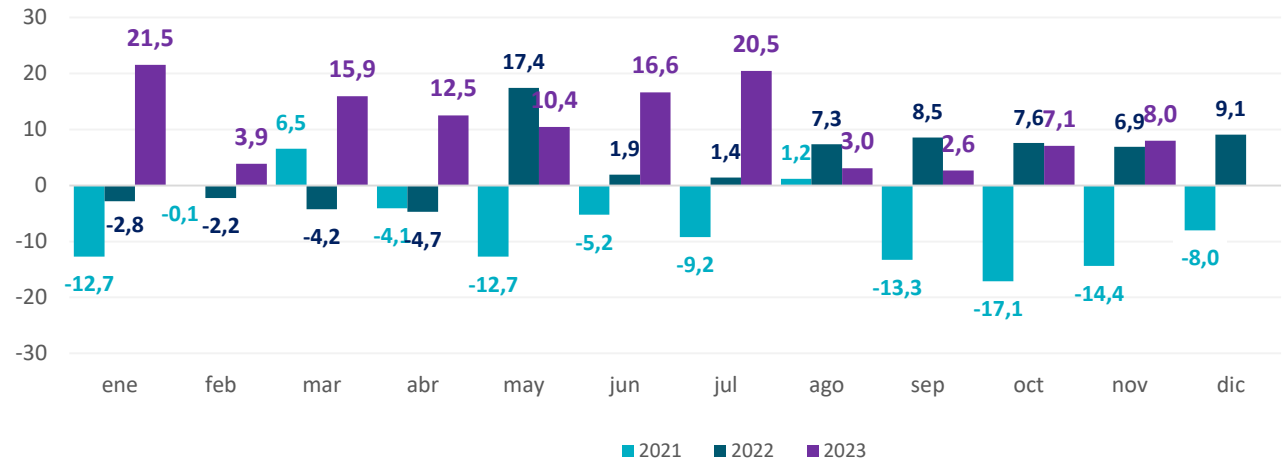
Elaboración: Dirección Provincial de Estadística en base a datos de la Secretaría de Agricultura, Ganadería y Pesca de la Nación.

Gráfico 25. Provincia de Buenos Aires. Faena bovina
Período enero 2019 – noviembre 2023. En cabezas



Elaboración: Dirección Provincial de Estadística en base a datos de la Secretaría de Agricultura, Ganadería y Pesca de la Nación.

Gráfico 26. Provincia de Buenos Aires. Faena bovina
Período enero 2021 – noviembre 2023. Variación porcentual interanual



Elaboración: Dirección Provincial de Estadística en base a datos de la Secretaría de Agricultura, Ganadería y Pesca de la Nación.

Faena Porcina

Durante el mes de **noviembre** la faena porcina de Buenos Aires alcanzó un total de **342.912** cabezas, mostrando una **suba de 4,4%** respecto al mismo mes del año 2022.

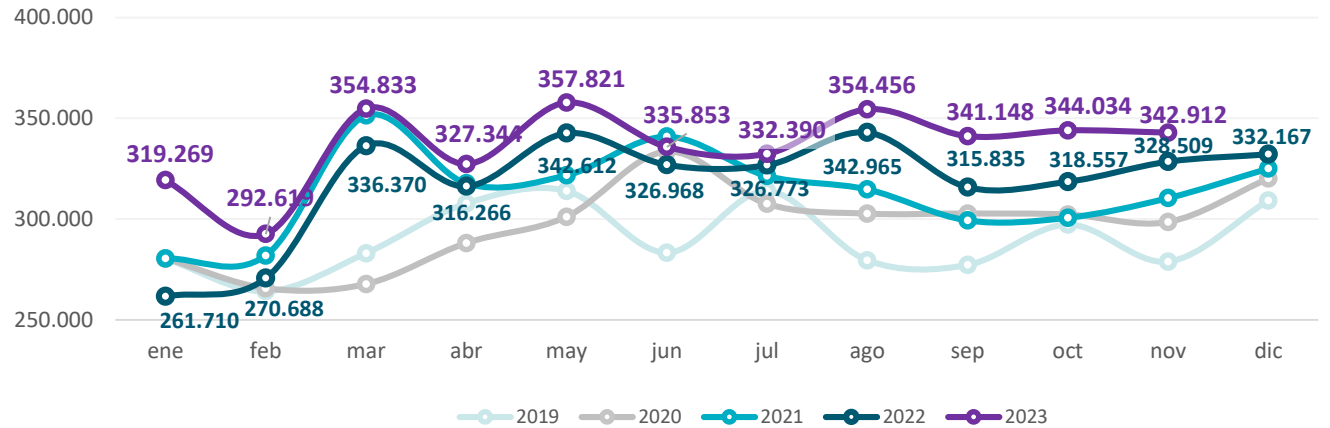
En el **período enero – noviembre de 2023** el acumulado faenado bonaerense fue de **3.702.678** cabezas porcinas, lo que implicó un **incremento de 6,2%** respecto a igual período del año anterior.

Cuadro 13. Provincia de Buenos Aires. Faena Porcina
Período noviembre 2021 – noviembre 2023. En cabezas y variaciones porcentuales

Mes/año	Cabezas		Variación (en %)	
	Mensual	Acumulado	Interanual	Acumulada
nov-21	310.383	3.440.543	4,0	5,9
dic-21	325.069	3.765.613	1,6	5,5
ene-22	261.710	261.710	-6,7	-6,7
feb-22	270.688	532.398	-4,0	-5,3
mar-22	336.370	868.768	-4,3	-4,9
abr-22	316.266	1.185.034	-0,5	-3,8
may-22	342.612	1.527.646	6,5	-1,6
jun-22	326.968	1.854.614	-4,1	-2,1
jul-22	326.773	2.181.387	1,7	-1,5
ago-22	342.965	2.524.352	9,0	-0,2
sep-22	315.835	2.840.187	5,5	0,4
oct-22	318.557	3.158.744	6,0	0,9
nov-22	328.509	3.487.253	5,8	1,4
dic-22	332.167	3.819.420	2,2	1,4
ene-23	319.269	319.269	22,0	22,0
feb-23	292.619	611.887	8,1	14,9
mar-23	354.833	966.721	5,5	11,3
abr-23	327.344	1.294.065	3,5	9,2
may-23	357.821	1.651.886	4,4	8,1
jun-23	335.853	1.987.739	2,7	7,2
jul-23	332.390	2.320.128	1,7	6,4
ago-23	354.456	2.674.584	3,4	6,0
sep-23	341.148	3.015.732	8,0	6,2
oct-23	344.034	3.359.766	8,0	6,4
nov-23	342.912	3.702.678	4,4	6,2

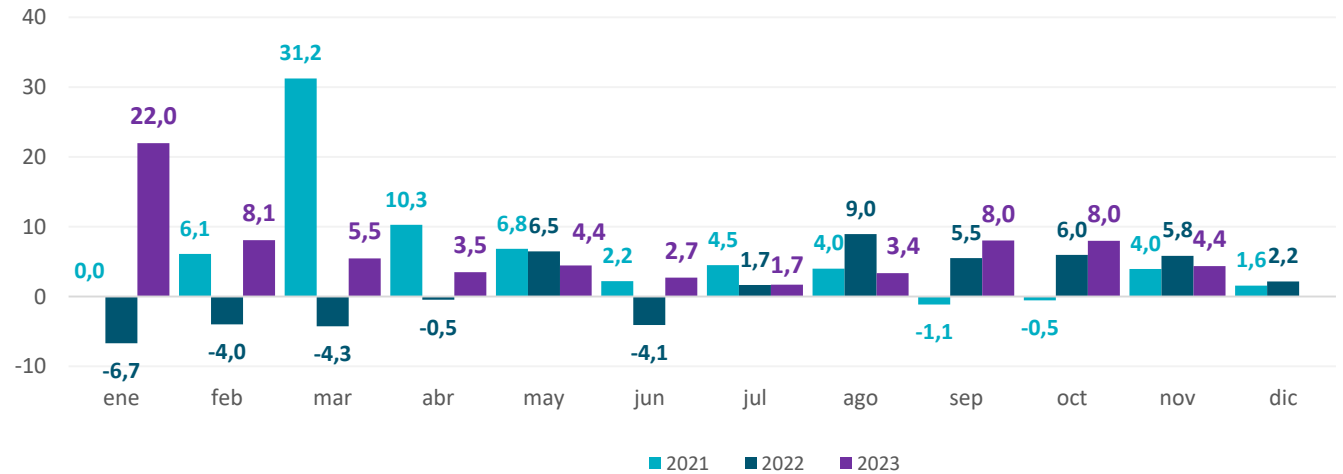
Elaboración: Dirección Provincial de Estadística en base a datos de la Secretaría de Agricultura, Ganadería y Pesca de la Nación.

Gráfico 27. Provincia de Buenos Aires. Faena porcina
Período enero 2019 – noviembre 2023. En cabezas



Elaboración: Dirección Provincial de Estadística en base a datos de la Secretaría de Agricultura, Ganadería y Pesca de la Nación.

Gráfico 28. Provincia de Buenos Aires. Faena porcina
Período enero 2021 – noviembre 2023. Variación porcentual interanual



Elaboración: Dirección Provincial de Estadística en base a datos de la Secretaría de Agricultura, Ganadería y Pesca de la Nación.

La provincia de Buenos Aires faenó en el mes de **noviembre** un total de **21.752.326 cabezas**, registrando una **variación negativa de 8,4%** respecto del mismo mes del año 2022.

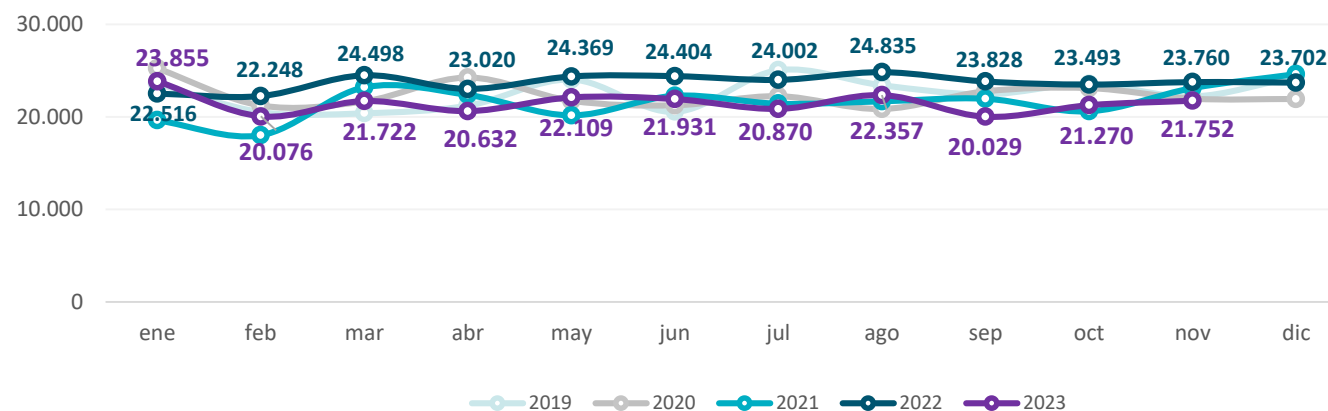
En el **período enero - noviembre de 2023** el acumulado provincial alcanzó **236.602.188** cabezas, lo que implicó una **caída de 9,3%** respecto del mismo período del año anterior.

Cuadro 14. Provincia de Buenos Aires. Faena avícola
Período noviembre 2021 – noviembre 2023. En cabezas y variaciones porcentuales

Mes/año	Cabezas		Variación (en %)	
	Mensual	Acumulado	Interanual	Acumulada
nov-21	23.115.546	234.556.583	5,2	-4,8
dic-21	24.623.765	259.180.348	12,2	-3,4
ene-22	22.516.327	22.516.327	14,6	14,6
feb-22	22.247.763	44.764.090	23,4	18,8
mar-22	24.497.626	69.261.716	5,6	13,8
abr-22	23.019.615	92.281.331	2,8	10,8
may-22	24.368.860	116.650.191	20,8	12,8
jun-22	24.404.298	141.054.489	9,5	12,2
jul-22	24.001.618	165.056.107	12,0	12,2
ago-22	24.834.913	189.891.020	14,5	12,5
sep-22	23.827.680	213.718.700	8,4	12,0
oct-22	23.493.207	237.211.907	14,0	12,2
nov-22	23.759.983	260.971.890	2,8	11,3
dic-22	23.702.010	284.673.900	-3,7	9,8
ene-23	23.854.502	23.854.502	5,9	5,9
feb-23	20.075.888	43.930.390	-9,8	-1,9
mar-23	21.722.274	65.652.664	-11,3	-5,2
abr-23	20.631.647	86.284.311	-10,4	-6,5
may-23	22.108.557	108.392.868	-9,3	-7,1
jun-23	21.930.728	130.323.596	-10,1	-7,6
jul-23	20.870.326	151.193.922	-13,0	-8,4
ago-23	22.356.562	173.550.484	-10,0	-8,6
sep-23	20.029.113	193.579.597	-15,9	-9,4
oct-23	21.270.265	214.849.862	-9,5	-9,4
nov-23	21.752.326	236.602.188	-8,4	-9,3

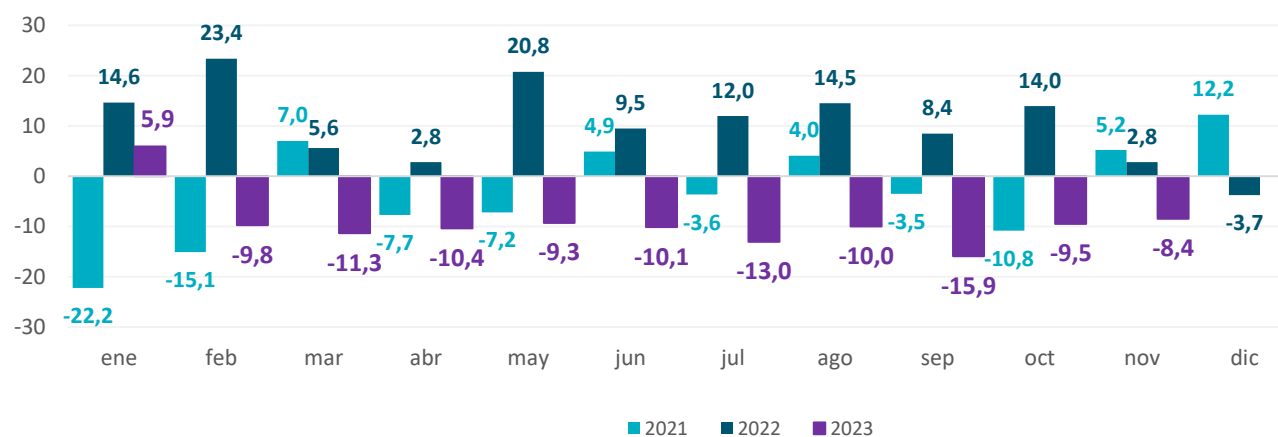
Elaboración: Dirección Provincial de Estadística en base a datos de la Secretaría de Agricultura y Ganadería de la Nación

Gráfico 29. Provincia de Buenos Aires. Faena avícola
Período enero 2019 – noviembre 2023. En miles de cabezas



Elaboración: Dirección Provincial de Estadística en base a datos de la Secretaría de Agricultura y Ganadería de la Nación

Gráfico 30. Provincia de Buenos Aires. Faena avícola
Período enero 2021 – noviembre 2023. Variación porcentual interanual



Elaboración: Dirección Provincial de Estadística en base a datos de la Secretaría de Agricultura y Ganadería de la Nación

Capturas Pesqueras

En el mes de **noviembre** los desembarques de capturas pesqueras bonaerenses alcanzaron **41.947** toneladas, registrando una **variación positiva de 35,9%** respecto al mismo mes de año 2022.

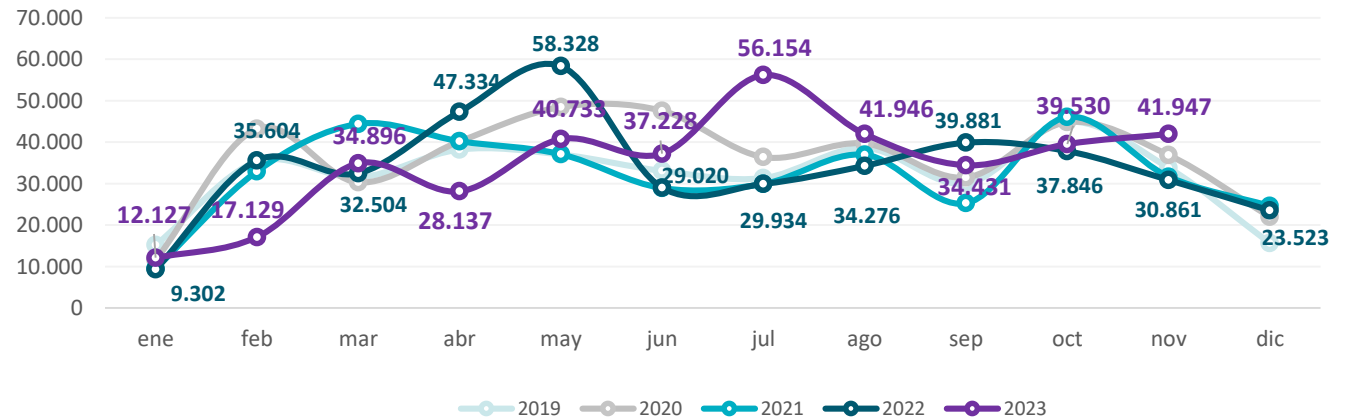
En el **período enero – noviembre de 2023** el acumulado de capturas pesqueras totalizó **384.257** toneladas, lo que significó una **caída de 0,2%** respecto a igual período del año anterior.

Cuadro 15. Provincia de Buenos Aires. Desembarques de capturas pesqueras
Período noviembre 2021 – noviembre 2023. En toneladas y variaciones porcentuales

Mes/año	Toneladas		Variación (en %)	
	Mensual	Acumulado	Interanual	Acumulada
nov-21	31.678	363.050	-14,1	-11,6
dic-21	24.611	387.661	11,8	-10,4
ene-22	9.302	9.302	-3,0	-3,0
feb-22	35.604	44.906	8,0	5,5
mar-22	32.504	77.410	-26,8	-10,9
abr-22	47.334	124.744	17,7	-1,9
may-22	58.328	183.072	57,3	11,5
jun-22	29.020	212.092	0,3	9,8
jul-22	29.934	242.026	0,0	8,5
ago-22	34.276	276.302	-7,3	6,3
sep-22	39.881	316.183	57,8	10,8
oct-22	37.846	354.029	-17,8	6,8
nov-22	30.861	384.890	-2,6	6,0
dic-22	23.523	408.412	-4,4	5,4
ene-23	12.127	12.127	30,4	30,4
feb-23	17.129	29.255	-51,9	-34,9
mar-23	34.896	64.151	7,4	-17,1
abr-23	28.137	92.288	-40,6	-26,0
may-23	40.733	133.021	-30,2	-27,3
jun-23	37.228	170.249	28,3	-19,7
jul-23	56.154	226.403	87,6	-6,5
ago-23	41.946	268.349	22,4	-2,9
sep-23	34.431	302.779	-13,7	-4,2
oct-23	39.530	342.310	4,5	-3,3
nov-23	41.947	384.257	35,9	-0,2

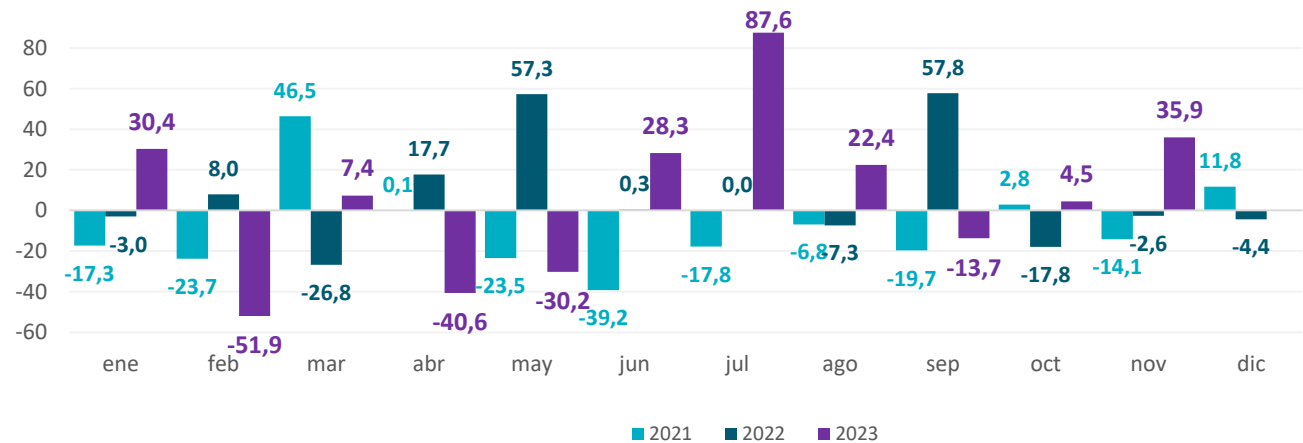
Elaboración: Dirección Provincial de Estadística en base a datos de la Secretaría de Agricultura, Ganadería y Pesca de la Nación.

Gráfico 31. Provincia de Buenos Aires. Desembarques de capturas pesqueras
Período enero 2019 – noviembre 2023. En toneladas



Elaboración: Dirección Provincial de Estadística en base a datos de la Secretaría de Agricultura, Ganadería y Pesca de la Nación.

Gráfico 32. Provincia de Buenos Aires. Desembarques de capturas pesqueras
Período enero 2021 – noviembre 2023. Variación porcentual interanual



Elaboración: Dirección Provincial de Estadística en base a datos de la Secretaría de Agricultura, Ganadería y Pesca de la Nación.

Hierro Primario

En **noviembre** la provincia de Buenos Aires registró la manufactura de **203.712 toneladas** de hierro primario. Este nivel significó un **descenso de 12,5%** respecto del mismo mes del 2022.

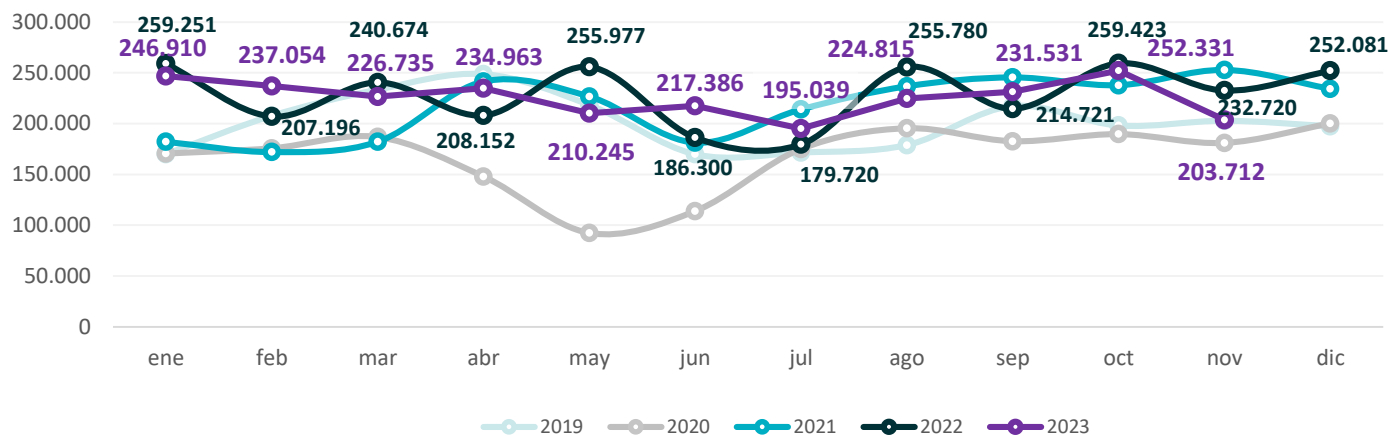
Durante los **primeros once meses** del año se registró una producción total acumulada de **2.480.721 toneladas** de hierro primario lo que expresó una **baja interanual de 0,8%** en comparación con el mismo período del año pasado.

Cuadro 16. Provincia de Buenos Aires. Hierro primario
Período noviembre 2021 – noviembre 2023. En toneladas y variaciones porcentuales

Mes/año	Toneladas		Variación (en %)	
	Mensual	Acumulado	Interanual	Acumulada
nov-21	252.818	2.372.957	39,7	31,0
dic-21	234.336	2.607.293	17,1	29,6
ene-22	259.251	259.251	42,3	42,3
feb-22	207.196	466.447	20,4	31,7
mar-22	240.674	707.121	32,1	31,8
abr-22	208.152	915.273	-13,8	17,7
may-22	255.977	1.171.250	12,9	16,6
jun-22	186.300	1.357.550	2,7	14,5
jul-22	179.720	1.537.270	-16,1	9,8
ago-22	255.780	1.793.050	8,0	9,5
sep-22	214.721	2.007.771	-12,5	6,7
oct-22	259.423	2.267.194	9,1	6,9
nov-22	232.720	2.499.914	-7,9	5,4
dic-22	252.081	2.751.995	7,6	5,5
ene-23	246.910	246.910	-4,8	-4,8
feb-23	237.054	483.964	14,4	3,8
mar-23	226.735	710.699	-5,8	0,5
abr-23	234.963	945.662	12,9	3,3
may-23	210.245	1.155.907	-17,9	-1,3
jun-23	217.386	1.373.293	16,7	1,2
jul-23	195.039	1.568.332	8,5	2,0
ago-23	224.815	1.793.147	-12,1	0,0
sep-23	231.531	2.024.678	7,8	0,8
oct-23	252.331	2.277.009	-2,7	0,4
nov-23	203.712	2.480.721	-12,5	-0,8

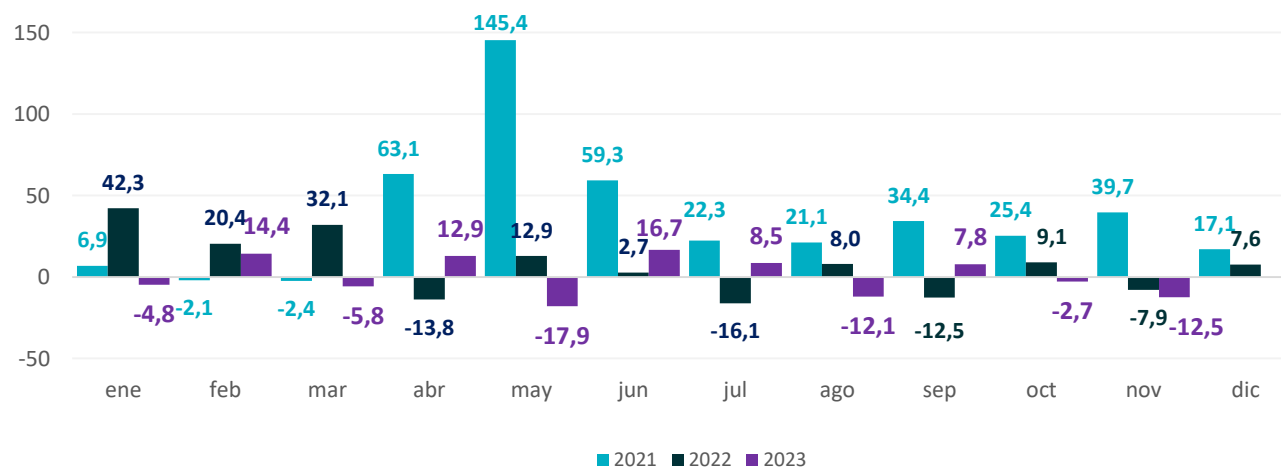
Elaboración: Dirección Provincial de Estadística en base a datos de empresas

Gráfico 33. Provincia de Buenos Aires. Producción de hierro primario
Período enero 2019 – noviembre 2023. En toneladas



Elaboración: Dirección Provincial de Estadística en base a datos de empresas

Gráfico 34. Provincia de Buenos Aires. Producción de hierro primario
Período enero 2021 – noviembre 2023. Variación porcentual interanual



Elaboración: Dirección Provincial de Estadística en base a datos de empresas

La producción de acero crudo en la provincia de Buenos Aires fue de **260.312 toneladas** en el mes de **noviembre**, lo que implicó una **disminución de 9,1%** respecto del mismo mes del año anterior.

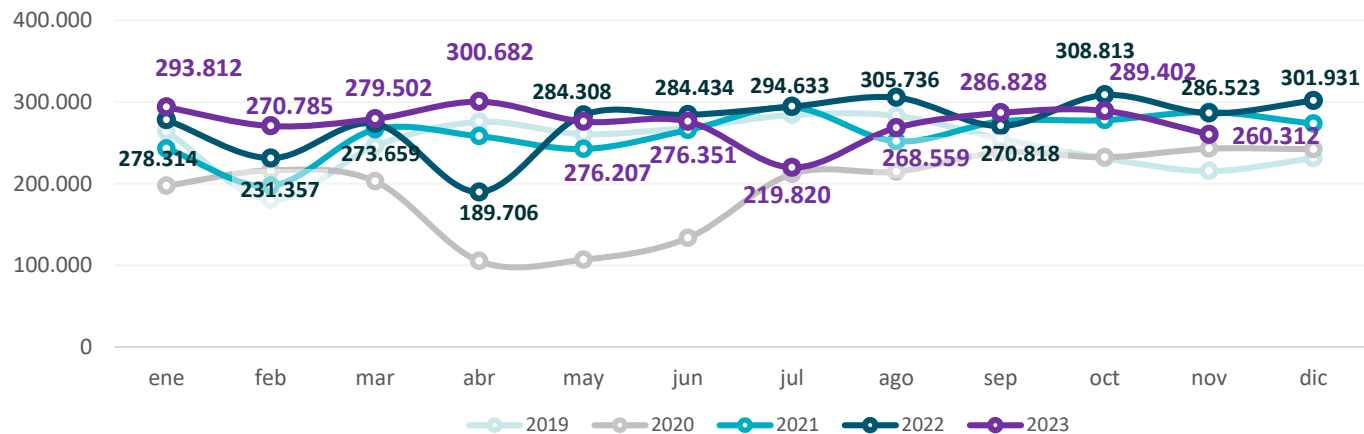
En términos acumulados, se produjeron **3.022.260 toneladas** de acero crudo en la Provincia durante el período **enero - noviembre** 2023, lo que significó un **aumento interanual de 0,5%**.

Cuadro 17. Provincia de Buenos Aires. Acero crudo
Período noviembre 2021 – noviembre 2023. En toneladas y variaciones porcentuales

Mes/año	Toneladas		Variación (en %)	
	Mensual	Acumulado	Interanual	Acumulada
nov-21	287.766	2.860.835	18,5	36,1
dic-21	273.493	3.134.328	12,9	33,7
ene-22	278.314	278.314	14,5	14,5
feb-22	231.357	509.671	17,2	15,7
mar-22	273.659	783.330	2,8	10,8
abr-22	189.706	973.036	-26,5	0,8
may-22	284.308	1.257.344	17,2	4,1
jun-22	284.434	1.541.778	7,1	4,7
jul-22	294.633	1.836.411	0,3	3,9
ago-22	305.736	2.142.147	21,3	6,1
sep-22	270.818	2.412.965	-2,0	5,1
oct-22	308.813	2.721.778	11,1	5,8
nov-22	286.523	3.008.301	-0,4	5,2
dic-22	301.931	3.310.232	10,4	5,6
ene-23	293.812	293.812	5,6	5,6
feb-23	270.785	564.597	17,0	10,8
mar-23	279.502	844.099	2,1	7,8
abr-23	300.682	1.144.781	58,5	17,7
may-23	276.207	1.420.988	-2,8	13,0
jun-23	276.351	1.697.339	-2,8	10,1
jul-23	219.820	1.917.159	-25,4	4,4
ago-23	268.559	2.185.718	-12,2	2,0
sep-23	286.828	2.472.546	5,9	2,5
oct-23	289.402	2.761.948	-6,3	1,5
nov-23	260.312	3.022.260	-9,1	0,5

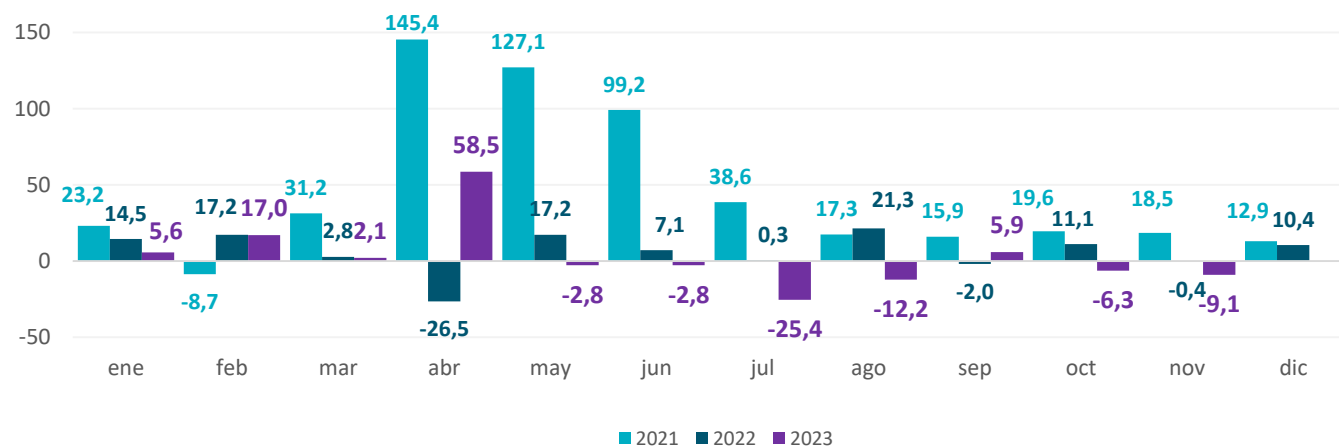
Elaboración: Dirección Provincial de Estadística en base a datos de empresas

Gráfico 35. Provincia de Buenos Aires. Producción de acero crudo
Período enero 2019 – noviembre 2023. En toneladas



Elaboración: Dirección Provincial de Estadística en base a datos de empresas

Gráfico 36. Provincia de Buenos Aires. Producción de acero crudo
Período enero 2021 – noviembre 2023. Variación porcentual interanual



Elaboración: Dirección Provincial de Estadística en base a datos de empresas

Cemento. Producción

En el mes de **noviembre** la producción de cemento en la Provincia fue de **609.650 toneladas**, un registro **6,6% inferior** en comparación con el mismo mes del año anterior.

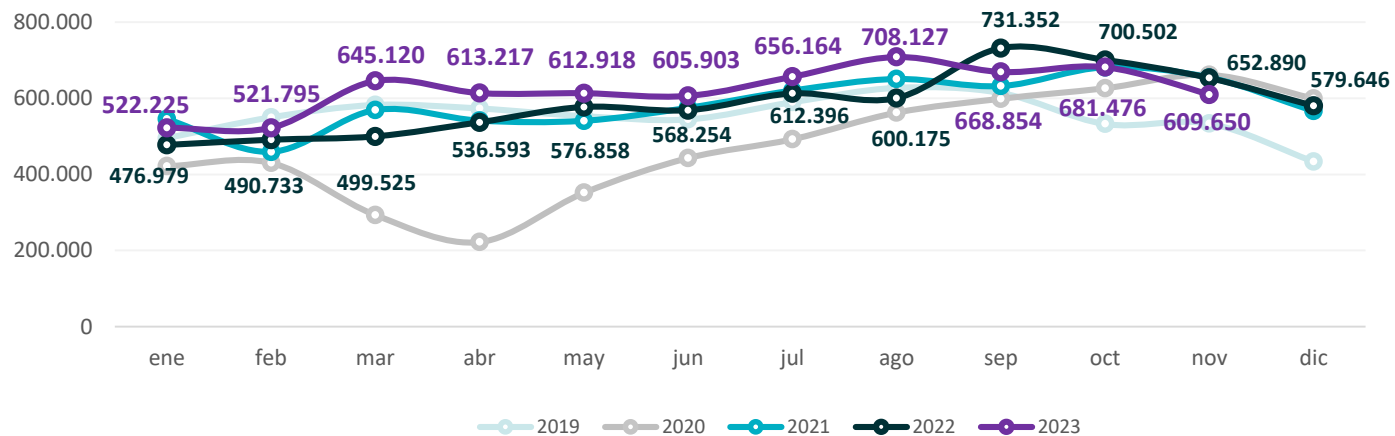
En términos acumulados durante **enero - noviembre** se registró una **variación interanual positiva** de **6,2%**, habiendo totalizado en los meses transcurridos **6.845.450 toneladas**.

Cuadro 18. Provincia de Buenos Aires. Producción de cemento
Período noviembre 2021 – noviembre 2023. En toneladas y variaciones porcentuales

Mes/año	Toneladas		Variación (en %)	
	Mensual	Acumulado	Interanual	Acumulada
nov-21	654.117	6.465.539	-1,1	26,7
dic-21	566.064	7.031.603	-5,5	23,3
ene-22	476.979	476.979	-12,5	-12,5
feb-22	490.733	967.712	6,9	-3,6
mar-22	499.525	1.467.237	-12,2	-6,7
abr-22	536.593	2.003.830	-0,8	-5,2
may-22	576.858	2.580.688	6,7	-2,8
jun-22	568.254	3.148.942	-1,1	-2,5
jul-22	612.396	3.761.338	-1,2	-2,3
ago-22	600.175	4.361.513	-7,7	-3,0
sep-22	731.352	5.092.865	15,8	-0,7
oct-22	700.502	5.793.367	2,9	-0,3
nov-22	652.890	6.446.256	-0,2	-0,3
dic-22	579.646	7.025.902	2,4	-0,1
ene-23	522.225	522.225	9,5	9,5
feb-23	521.795	1.044.020	6,3	7,9
mar-23	645.120	1.689.140	29,1	15,1
abr-23	613.217	2.302.358	14,3	14,9
may-23	612.918	2.915.276	6,3	13,0
jun-23	605.903	3.521.178	6,6	11,8
jul-23	656.164	4.177.342	7,1	11,1
ago-23	708.127	4.885.469	18,0	12,0
sep-23	668.854	5.554.323	-8,5	9,1
oct-23	681.476	6.235.800	-2,7	7,6
nov-23	609.650	6.845.450	-6,6	6,2

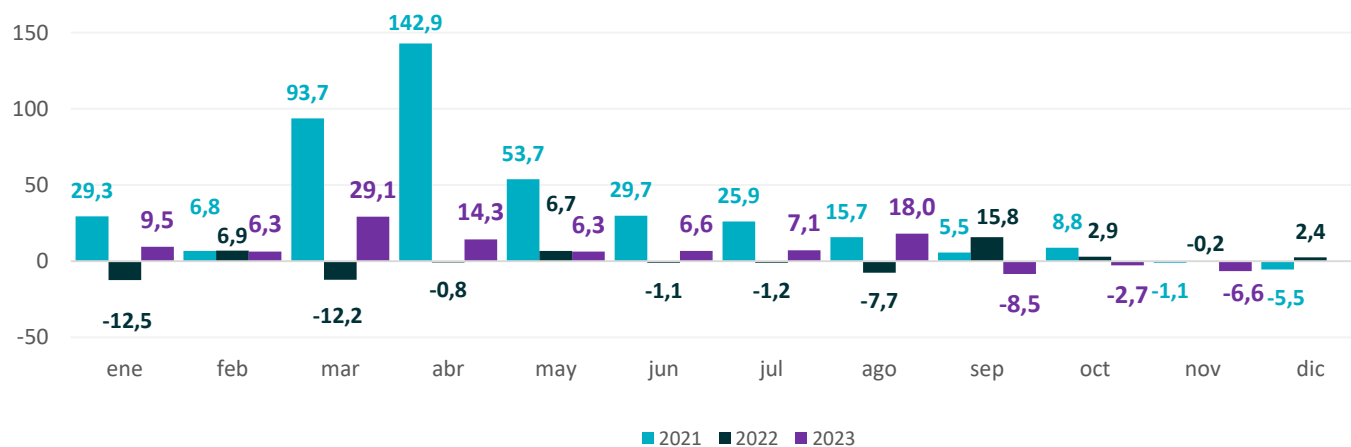
Elaboración: Dirección Provincial de Estadística en base a datos de empresas

Gráfico 37. Provincia de Buenos Aires. Producción de cemento
Período enero 2019 – noviembre 2023. En toneladas



Elaboración: Dirección Provincial de Estadística en base a datos de empresas

Gráfico 38. Provincia de Buenos Aires. Producción de cemento
Período enero 2021 – noviembre 2023. Variación porcentual interanual



Elaboración: Dirección Provincial de Estadística en base a datos de empresas

El despacho de cemento de la provincia de Buenos Aires en el mes de noviembre alcanzó las **428.850 toneladas** y fue **7,4% inferior** a noviembre del año anterior.

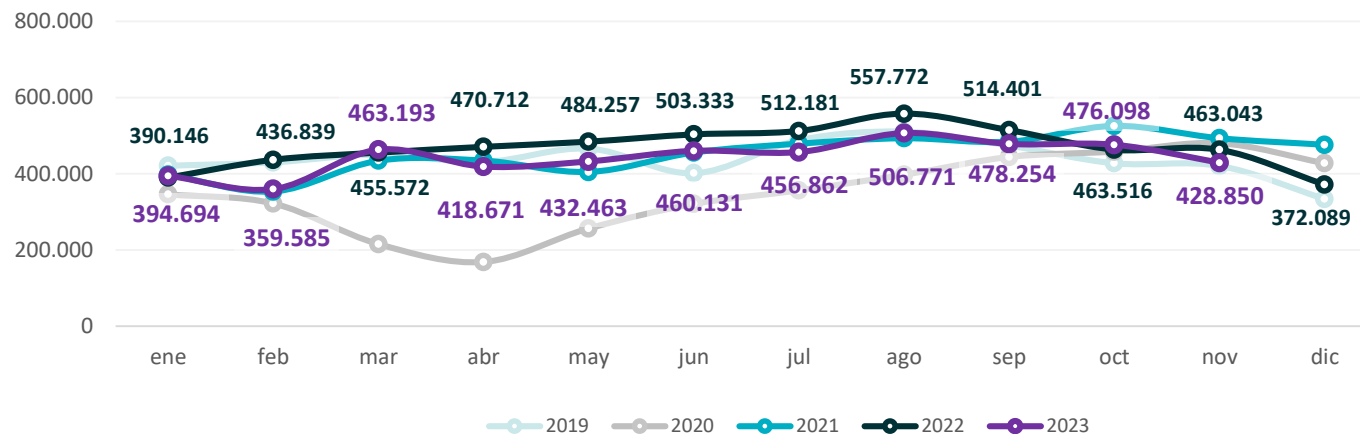
Las **4.875.573 toneladas** de cemento despachadas en los **once meses transcurridos de 2023**, representaron una variación interanual **negativa de 7,2%**, respecto de la cantidad despachada en el año 2022.

Cuadro 19. Provincia de Buenos Aires. Despacho de cemento
Período noviembre 2021 – noviembre 2023. En toneladas y variaciones porcentuales

Mes/año	Toneladas		Variación (en %)	
	Mensual	Acumulado	Interanual	Acumulada
nov-21	493.406	4.956.248	2,7	31,6
dic-21	476.178	5.432.426	11,3	29,5
ene-22	390.146	390.146	-1,8	-1,8
feb-22	436.839	826.985	23,5	10,1
mar-22	455.572	1.282.557	4,9	8,2
abr-22	470.712	1.753.269	8,3	8,2
may-22	484.257	2.237.526	19,6	10,5
jun-22	503.333	2.740.859	10,4	10,5
jul-22	512.181	3.253.040	6,9	9,9
ago-22	557.772	3.810.813	13,1	10,4
sep-22	514.401	4.325.214	6,3	9,9
oct-22	463.516	4.788.729	-11,8	7,3
nov-22	463.043	5.251.772	-6,2	6,0
dic-22	372.089	5.623.861	-21,9	3,5
ene-23	394.694	394.694	1,2	1,2
feb-23	359.585	754.279	-17,7	-8,8
mar-23	463.193	1.217.472	1,7	-5,1
abr-23	418.671	1.636.143	-11,1	-6,7
may-23	432.463	2.068.606	-10,7	-7,5
jun-23	460.131	2.528.737	-8,6	-7,7
jul-23	456.862	2.985.600	-10,8	-8,2
ago-23	506.771	3.492.371	-9,1	-8,4
sep-23	478.254	3.970.625	-7,0	-8,2
oct-23	476.098	4.446.723	2,7	-7,1
nov-23	428.850	4.875.573	-7,4	-7,2

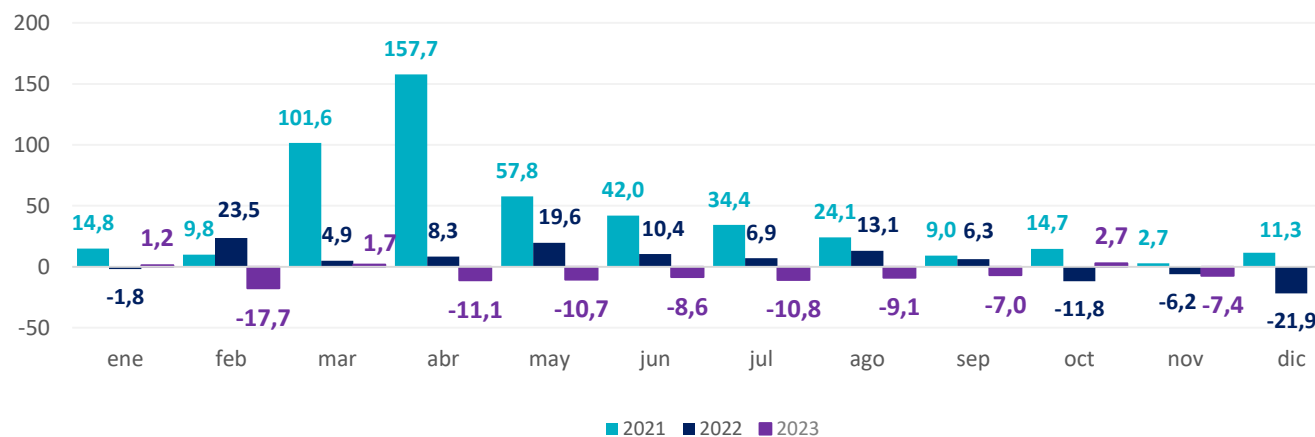
Elaboración: Dirección Provincial de Estadística en base a datos de empresas

**Gráfico 39. Provincia de Buenos Aires. Despacho de cemento
Período enero 2019 – noviembre 2023. En toneladas**



Elaboración: Dirección Provincial de Estadística en base a datos de empresas

**Gráfico 40. Provincia de Buenos Aires. Despacho de cemento
Período enero 2021 – noviembre 2023. Variación porcentual interanual**



Elaboración: Dirección Provincial de Estadística en base a datos de empresas

Producción de vehículos

El mes de **noviembre** registró la producción de **37.008** vehículos en la provincia de Buenos Aires, y evidenció un **aumento interanual de 9,7%**.

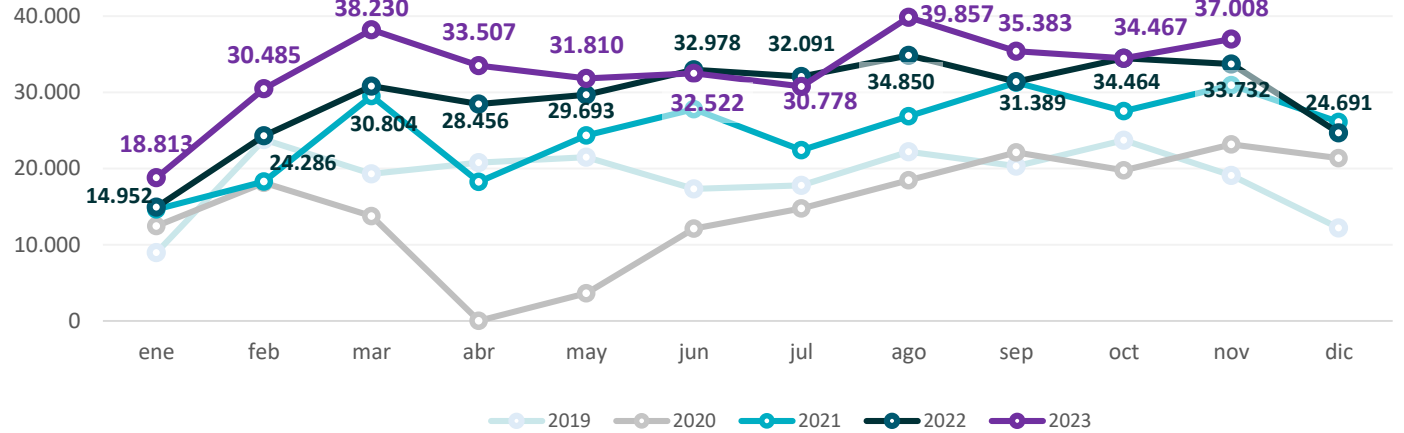
Por otra parte, durante los primeros **once meses de 2023**, se registró una **suba de 10,7%** respecto del mismo período de 2022, con una producción acumulada de **362.860 unidades**.

Cuadro 20. Provincia de Buenos Aires. Producción de vehículos
Período noviembre 2021 – noviembre 2023. En unidades y variaciones porcentuales

Mes/año	Unidades		Variación (en %)	
	Mensual	Acumulado	Interanual	Acumulada
nov-21	30.957	271.870	33,5	71,7
dic-21	26.124	297.994	22,3	65,8
ene-22	14.952	14.952	2,3	2,3
feb-22	24.286	39.238	32,8	19,2
mar-22	30.804	70.042	4,4	12,2
abr-22	28.456	98.498	55,8	22,1
may-22	29.693	128.191	22,0	22,1
jun-22	32.978	161.169	18,7	21,4
jul-22	32.091	193.260	43,1	24,5
ago-22	34.850	228.110	29,8	25,3
sep-22	31.389	259.499	0,3	21,6
oct-22	34.464	293.963	25,2	22,0
nov-22	33.732	327.695	9,0	20,5
dic-22	24.691	352.386	-5,5	18,3
ene-23	18.813	18.813	25,8	25,8
feb-23	30.485	49.298	25,5	25,6
mar-23	38.230	87.528	24,1	25,0
abr-23	33.507	121.035	17,8	22,9
may-23	31.810	152.845	7,1	19,2
jun-23	32.522	185.367	-1,4	15,0
jul-23	30.778	216.145	-4,1	11,8
ago-23	39.857	256.002	14,4	12,2
sep-23	35.383	291.385	12,7	12,3
oct-23	34.467	325.852	0,0	10,8
nov-23	37.008	362.860	9,7	10,7

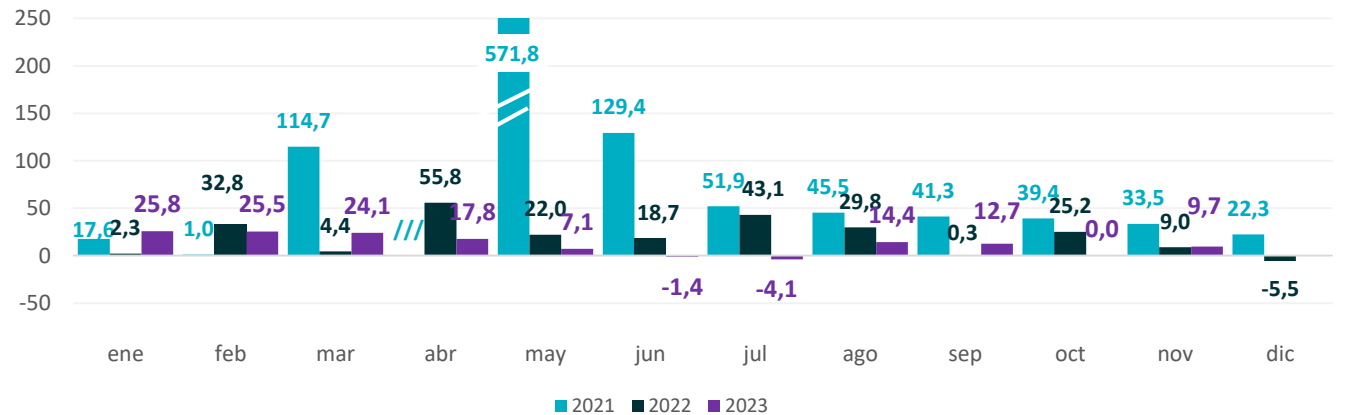
Elaboración: Dirección Provincial de Estadística en base a datos de ADEFA

Gráfico 41. Provincia de Buenos Aires. Producción de vehículos
Período enero 2019 – noviembre 2023. En unidades



Elaboración: Dirección Provincial de Estadística en base a datos de ADEFA

Gráfico 42. Provincia de Buenos Aires. Producción de vehículos
Período enero 2021 – noviembre 2023. Variación porcentual interanual



Elaboración: Dirección Provincial de Estadística en base a datos de ADEFA.

Producción de vehículos

En el mes de **noviembre**, los vehículos automóviles producidos en la Provincia totalizaron **10.336 unidades**.

Por su parte, los vehículos utilitarios registraron una manufactura de **26.672 unidades**.

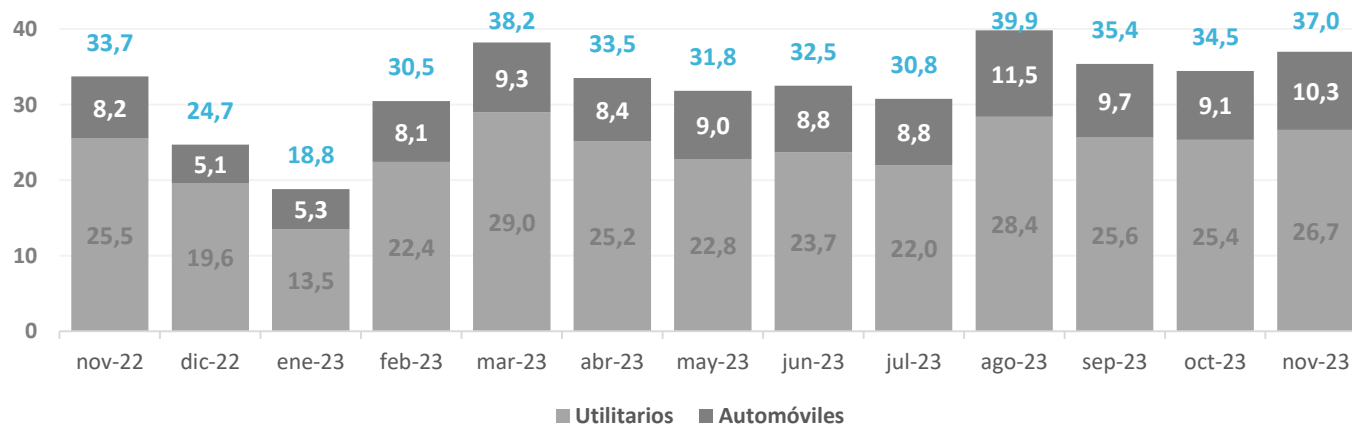
El nivel de **vehículos automóviles** producidos durante **noviembre** representó el **27,9%** de la producción total, mientras que los **vehículos utilitarios** comprendieron el **72,1%** restante.

Cuadro 21. Provincia de Buenos Aires. Producción de vehículos por categoría
Período noviembre 2021 – noviembre 2023. En unidades y participación por categoría.

Mes/año	Unidades		Total	Estructura (en %)		Total
	Automóviles	Utilitarios		Automóviles	Utilitarios	
nov-21	7.402	23.555	30.957	23,9	76,1	100,0
dic-21	7.015	19.109	26.124	26,9	73,1	100,0
ene-22	3.194	11.758	14.952	21,4	78,6	100,0
feb-22	5.145	19.141	24.286	21,2	78,8	100,0
mar-22	6.968	23.836	30.804	22,6	77,4	100,0
abr-22	6.320	22.136	28.456	22,2	77,8	100,0
may-22	8.730	20.963	29.693	29,4	70,6	100,0
jun-22	8.921	24.057	32.978	27,1	72,9	100,0
jul-22	8.022	24.069	32.091	25,0	75,0	100,0
ago-22	8.777	26.073	34.850	25,2	74,8	100,0
sep-22	8.899	22.490	31.389	28,4	71,6	100,0
oct-22	8.586	25.878	34.464	24,9	75,1	100,0
nov-22	8.205	25.527	33.732	24,3	75,7	100,0
dic-22	5.060	19.631	24.691	20,5	79,5	100,0
ene-23	5.313	13.500	18.813	28,2	71,8	100,0
feb-23	8.055	22.430	30.485	26,4	73,6	100,0
mar-23	9.260	28.970	38.230	24,2	75,8	100,0
abr-23	8.351	25.156	33.507	24,9	75,1	100,0
may-23	8.986	22.824	31.810	28,2	71,8	100,0
jun-23	8.812	23.710	32.522	27,1	72,9	100,0
jul-23	8.759	22.019	30.778	28,5	71,5	100,0
ago-23	11.471	28.386	39.857	28,8	71,2	100,0
sep-23	9.741	25.642	35.383	27,5	72,5	100,0
oct-23	9.116	25.351	34.467	26,4	73,6	100,0
nov-23	10.336	26.672	37.008	27,9	72,1	100,0

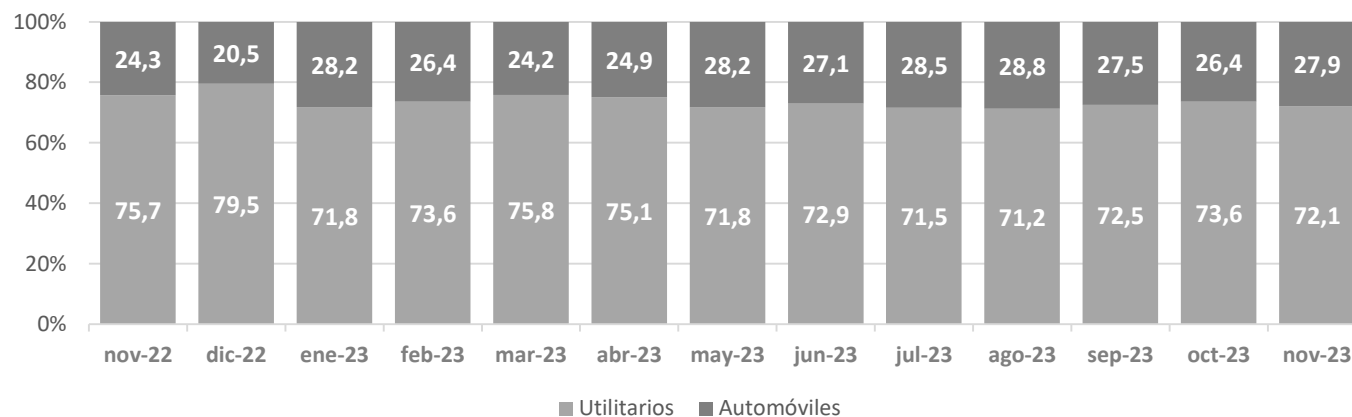
Elaboración: Dirección Provincial de Estadística en base a datos de ADEFA

Gráfico 43. Provincia de Buenos Aires. Producción de vehículos por categoría
Período noviembre 2022 – noviembre 2023. En miles de unidades



Elaboración: Dirección Provincial de Estadística en base a datos de ADEFA.

Gráfico 44. Provincia de Buenos Aires. Producción de vehículos por categoría
Período noviembre 2022 – noviembre 2023. Estructura. En porcentaje



Elaboración: Dirección Provincial de Estadística en base a datos de ADEFA.

Producción de vehículos utilitarios

En **noviembre**, los **vehículos utilitarios** producidos en la provincia de Buenos Aires alcanzaron **26.672 unidades**, lo que significó una **suba interanual de 4,5%**.

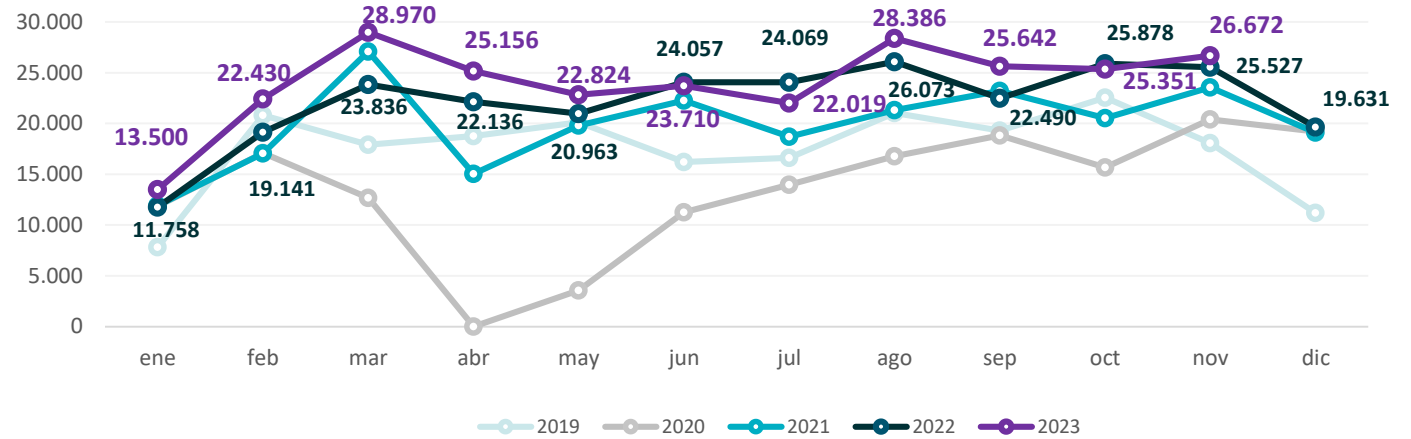
En cuanto a lo que se refiere al nivel de producción acumulado, en el **período enero - noviembre** de 2023 se registró un **incremento de 7,6%** respecto del mismo intervalo del año anterior, y alcanzó una manufactura total de **264.660 unidades** de vehículos utilitarios.

Cuadro 22. Provincia de Buenos Aires. Producción de vehículos utilitarios
Período noviembre 2021 – noviembre 2023. En unidades y variaciones porcentuales

Mes/año	Unidades		Variación (en %)	
	Mensual	Acumulado	Interanual	Acumulada
nov-21	23.555	220.498	15,5	55,2
dic-21	19.109	239.607	-0,4	48,5
ene-22	11.758	11.758	-1,3	-1,3
feb-22	19.141	30.899	12,2	6,6
mar-22	23.836	54.735	-12,0	-2,4
abr-22	22.136	76.871	47,2	8,1
may-22	20.963	97.834	5,9	7,6
jun-22	24.057	121.891	8,0	7,7
jul-22	24.069	145.960	28,6	10,7
ago-22	26.073	172.033	22,3	12,3
sep-22	22.490	194.523	-3,1	10,3
oct-22	25.878	220.401	26,0	11,9
nov-22	25.527	245.928	8,4	11,5
dic-22	19.631	265.559	2,7	10,8
ene-23	13.500	13.500	14,8	14,8
feb-23	22.430	35.930	17,2	16,3
mar-23	28.970	64.900	21,5	18,6
abr-23	25.156	90.056	13,6	17,2
may-23	22.824	112.880	8,9	15,4
jun-23	23.710	136.590	-1,4	12,1
jul-23	22.019	158.609	-8,5	8,7
ago-23	28.386	186.995	8,9	8,7
sep-23	25.642	212.637	14,0	9,3
oct-23	25.351	237.988	-2,0	8,0
nov-23	26.672	264.660	4,5	7,6

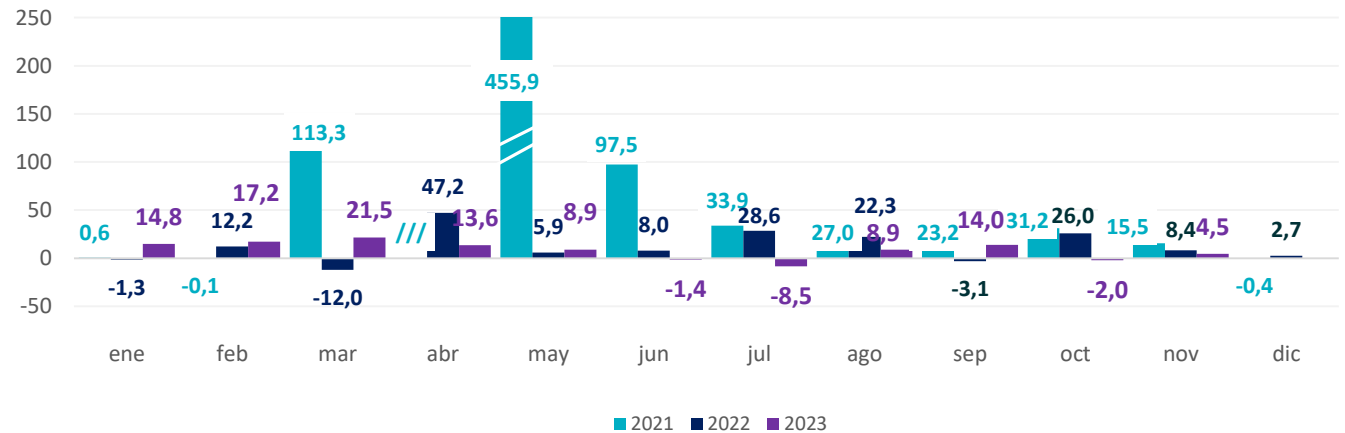
Elaboración: Dirección Provincial de Estadística en base a datos de ADEFA

Gráfico 45. Provincia de Buenos Aires. Producción de vehículos utilitarios
Período enero 2019 – noviembre 2023. En unidades



Elaboración: Dirección Provincial de Estadística en base a datos de ADEFA.

Gráfico 46. Provincia de Buenos Aires. Producción de vehículos utilitarios
Período enero 2021 – noviembre 2023. Variación porcentual interanual



Elaboración: Dirección Provincial de Estadística en base a datos de ADEFA.

Producción de vehículos automóviles

En lo que concierne a los vehículos automóviles, en el mes de **noviembre** la Provincia registró la fabricación de **10.336 unidades**, lo que implicó una **suba de 26,0%** respecto del mismo mes de 2022. Conviene destacar que **este nivel de producción ha sido el mayor registrado para el mes de noviembre desde 2016.**

Durante los primeros **once meses de 2023** se registró una producción acumulada de **98.200 unidades** de vehículos particulares producidas en la provincia de Buenos Aires, lo que estableció un **aumento de 20,1%** respecto del mismo período del año anterior.

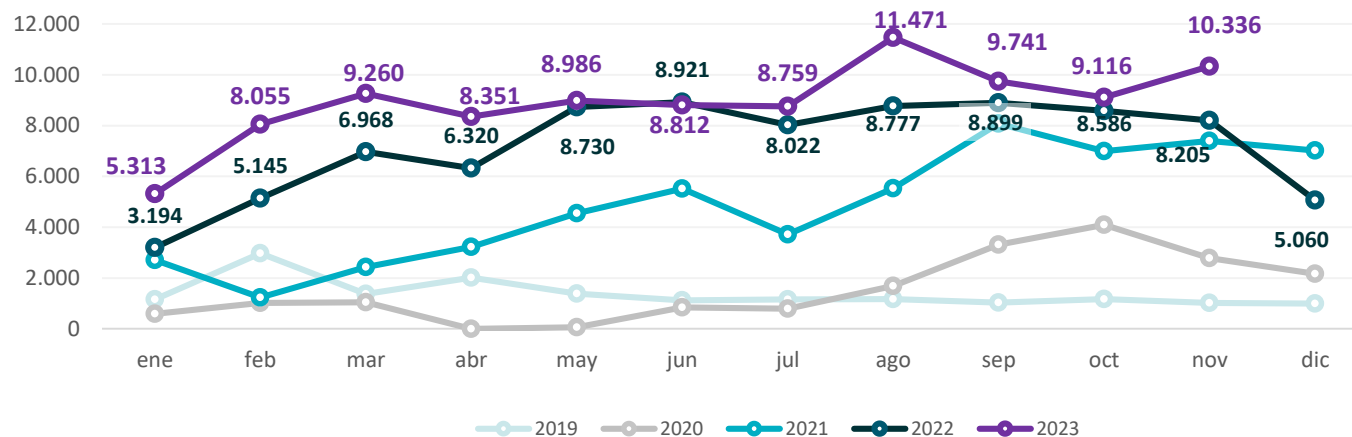
Cuadro 23. Provincia de Buenos Aires. Producción de vehículos automóviles
Período noviembre 2021 – noviembre 2023. En unidades y variaciones porcentuales

Mes/año	Unidades		Variación (en %)	
	Mensual	Acumulado	Interanual	Acumulada
nov-21	7.402	51.372	165,9	216,7
dic-21	7.015	58.387	224,6	217,6
ene-22	3.194	3.194	18,0	18,0
feb-22	5.145	8.339	318,6	111,9
mar-22	6.968	15.307	187,3	140,7
abr-22	6.320	21.627	96,1	125,7
may-22	8.730	30.357	92,1	114,9
jun-22	8.921	39.278	61,7	100,0
jul-22	8.022	47.300	115,6	102,4
ago-22	8.777	56.077	58,5	94,0
sep-22	8.899	64.976	10,2	75,7
oct-22	8.586	73.562	22,8	67,3
nov-22	8.205	81.767	10,8	59,2
dic-22	5.060	86.827	-27,9	48,7
ene-23	5.313	5.313	66,3	66,3
feb-23	8.055	13.368	56,6	60,3
mar-23	9.260	22.628	32,9	47,8
abr-23	8.351	30.979	32,1	43,2
may-23	8.986	39.965	2,9	31,7
jun-23	8.812	48.777	-1,2	24,2
jul-23	8.759	57.536	9,2	21,6
ago-23	11.471	69.007	30,7	23,1
sep-23	9.741	78.748	9,5	21,2
oct-23	9.116	87.864	6,2	19,4
nov-23	10.336	98.200	26,0	20,1

Elaboración: Dirección Provincial de Estadística en base a datos de ADEFA.

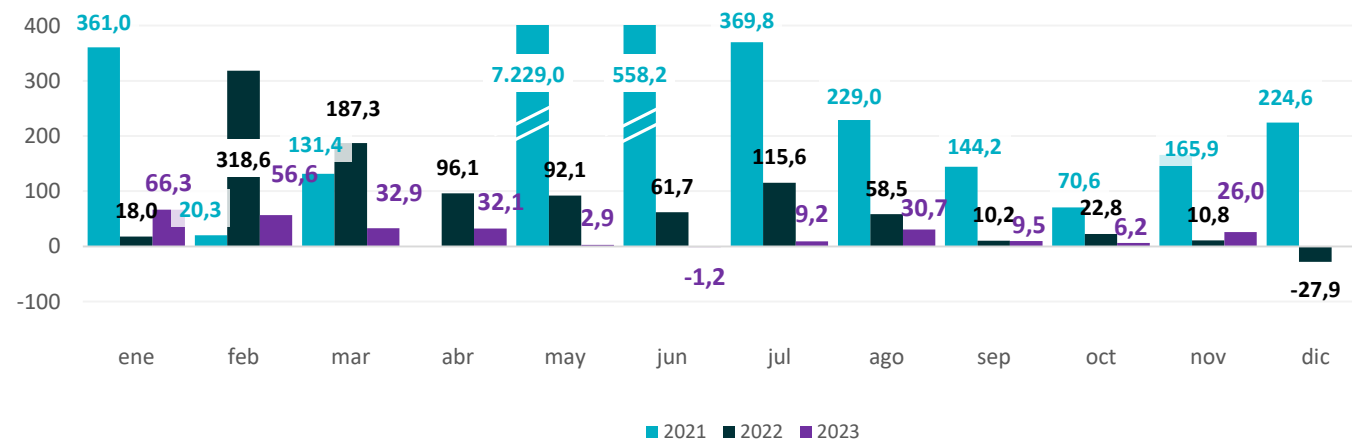
Producción de vehículos automóviles

Gráfico 47. Provincia de Buenos Aires. Producción de vehículos automóviles
Período enero 2019 – noviembre 2023. En unidades



Elaboración: Dirección Provincial de Estadística en base a datos de ADEFA.

Gráfico 48. Provincia de Buenos Aires. Producción de vehículos automóviles
Período enero 2021 – noviembre 2023. Variación porcentual interanual



Elaboración: Dirección Provincial de Estadística en base a datos de ADEFA.

Gasoil común. Producción

En **octubre** la producción total de gasoil común en la PBA ascendió a **381.276 m³**. Este nivel de producción fue **11,8% inferior** al de octubre 2022.

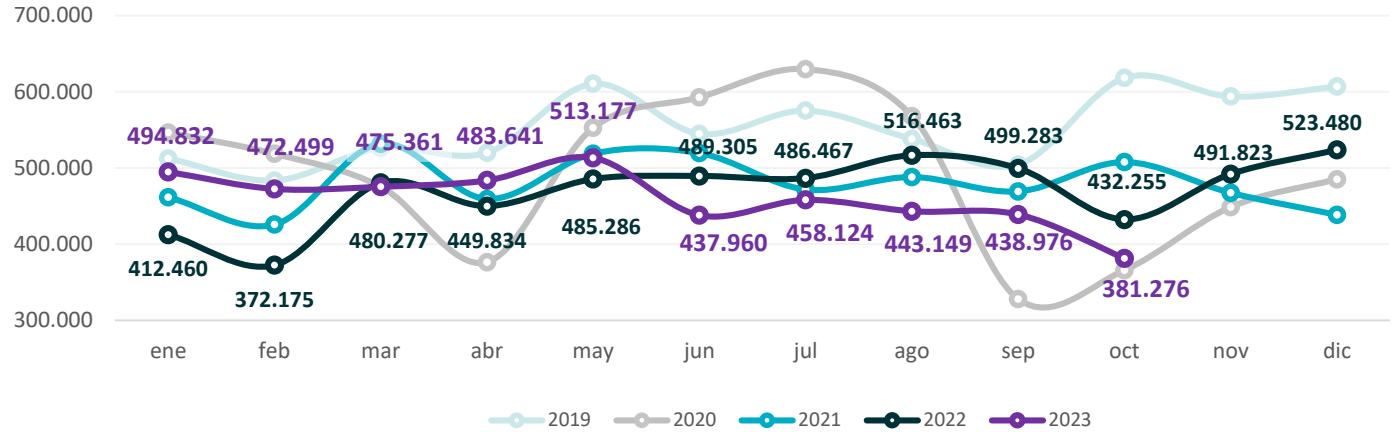
En lo que va del año la producción de gasoil común ascendió a **4.598.994 m³**, lo que significó una **disminución interanual de 0,5%**.

Cuadro 24. Provincia de Buenos Aires. Producción de gasoil común
Período octubre 2021 – octubre 2023. En metros cúbicos y variaciones porcentuales

Mes/año	m3		Variación (en %)	
	Mensual	Acumulado	Interanual	Acumulada
oct-21	507.521	4.852.287	38,8	-2,0
nov-21	467.207	5.319.494	4,2	-1,5
dic-21	438.356	5.757.850	-9,7	-2,2
ene-22	412.460	412.460	-10,6	-10,6
feb-22	372.175	784.635	-12,6	-11,6
mar-22	480.277	1.264.912	-9,7	-10,9
abr-22	449.834	1.714.745	-2,0	-8,7
may-22	485.286	2.200.031	-6,4	-8,2
jun-22	489.305	2.689.336	-5,8	-7,8
jul-22	486.467	3.175.803	3,2	-6,3
ago-22	516.463	3.692.266	5,8	-4,7
sep-22	499.283	4.191.549	6,4	-3,5
oct-22	432.255	4.623.804	-14,8	-4,7
nov-22	491.823	5.115.628	5,3	-3,8
dic-22	523.480	5.639.107	19,4	-2,1
ene-23	494.832	494.832	20,0	20,0
feb-23	472.499	967.331	27,0	23,3
mar-23	475.361	1.442.692	-1,0	14,1
abr-23	483.641	1.926.332	7,5	12,3
may-23	513.177	2.439.510	5,7	10,9
jun-23	437.960	2.877.469	-10,5	7,0
jul-23	458.124	3.335.593	-5,8	5,0
ago-23	443.149	3.778.742	-14,2	2,3
sep-23	438.976	4.217.718	-12,1	0,6
oct-23	381.276	4.598.994	-11,8	-0,5

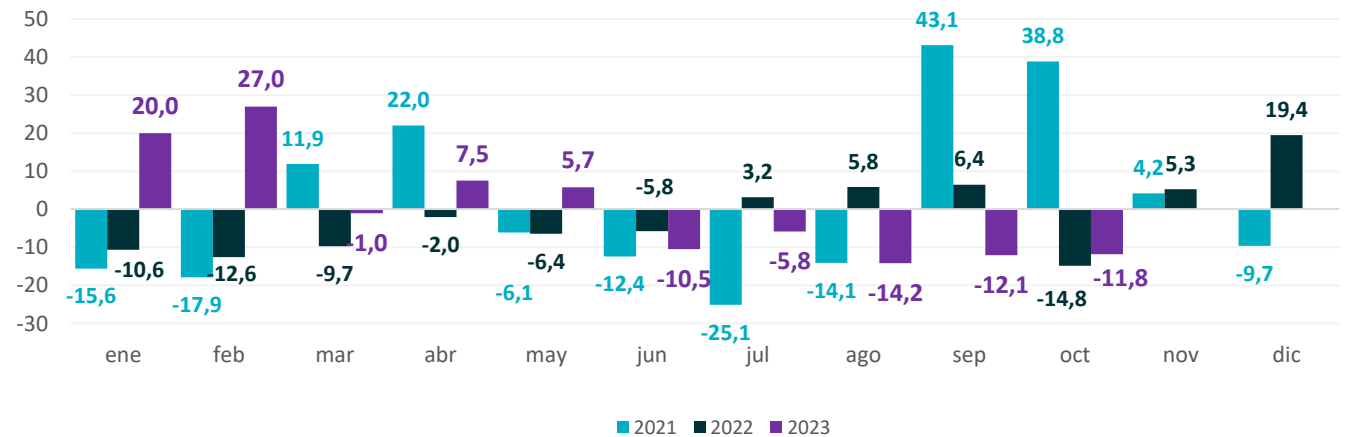
Elaboración: Dirección Provincial de Estadística en base a datos de Secretaría de Energía de la Nación

Gráfico 49. Provincia de Buenos Aires. Producción de gasoil común
Período enero 2019 – octubre 2023. En metros cúbicos



Elaboración: Dirección Provincial de Estadística en base a datos de Secretaría de Energía de la Nación

Gráfico 50. Provincia de Buenos Aires. Producción de gasoil común
Período enero 2021 – octubre 2023. Variación porcentual interanual



Elaboración: Dirección Provincial de Estadística en base a datos de Secretaría de Energía de la Nación

Gasoil ultra. Producción

La producción bonaerense de gasoil ultra del mes de **octubre** alcanzó los **218.516 m³** lo que significó una **baja de 18,2%** respecto del mismo mes del año 2022.

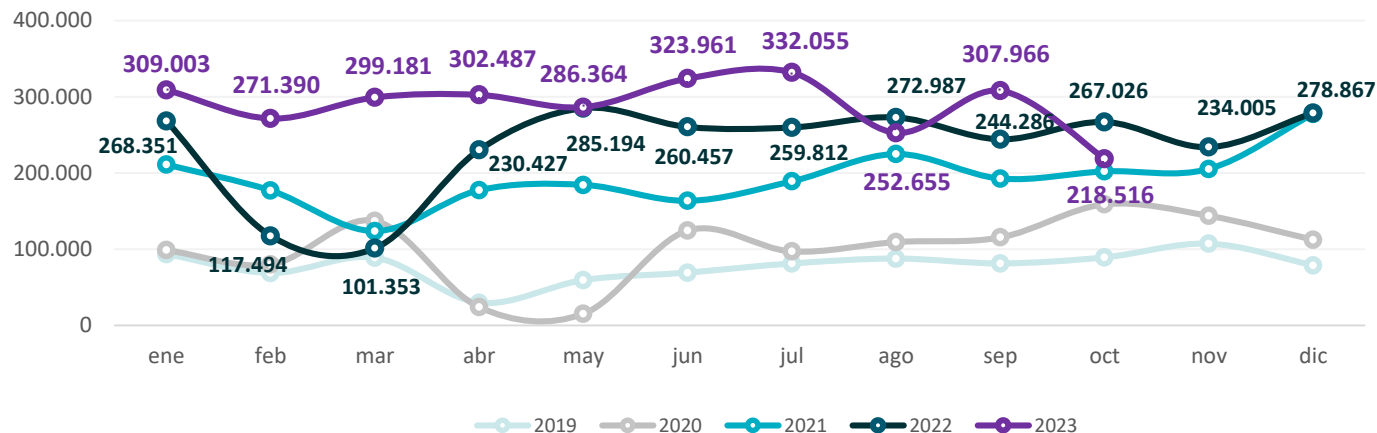
En los **primeros diez meses de 2023** se produjeron en la Provincia **2.903.577 m³** de gasoil ultra lo que implicó una **suba interanual de 25,8%** respecto del mismo lapso del año anterior.

Cuadro 25. Provincia de Buenos Aires. Producción de gasoil ultra
Período octubre 2021 – octubre 2023. En metros cúbicos y variaciones porcentuales

Mes/año	m ³		Variación (en %)	
	Mensual	Acumulado	Interanual	Acumulada
oct-21	202.039	1.844.610	27,1	92,1
nov-21	205.319	2.049.929	42,8	85,6
dic-21	277.400	2.327.329	146,7	91,3
ene-22	268.351	268.351	27,2	27,2
feb-22	117.494	385.845	-33,6	-0,5
mar-22	101.353	487.198	-18,0	-4,7
abr-22	230.427	717.625	30,0	4,2
may-22	285.194	1.002.819	54,7	14,9
jun-22	260.457	1.263.276	59,5	21,9
jul-22	259.812	1.523.088	37,5	24,3
ago-22	272.987	1.796.075	21,5	23,9
sep-22	244.286	2.040.361	26,9	24,2
oct-22	267.026	2.307.387	32,2	25,1
nov-22	234.005	2.541.392	14,0	24,0
dic-22	278.867	2.820.259	0,5	21,2
ene-23	309.003	309.003	15,1	15,1
feb-23	271.390	580.392	131,0	50,4
mar-23	299.181	879.573	195,2	80,5
abr-23	302.487	1.182.060	31,3	64,7
may-23	286.364	1.468.424	0,4	46,4
jun-23	323.961	1.792.385	24,4	41,9
jul-23	332.055	2.124.440	27,8	39,5
ago-23	252.655	2.377.095	-7,4	32,3
sep-23	307.966	2.685.061	26,1	31,6
oct-23	218.516	2.903.577	-18,2	25,8

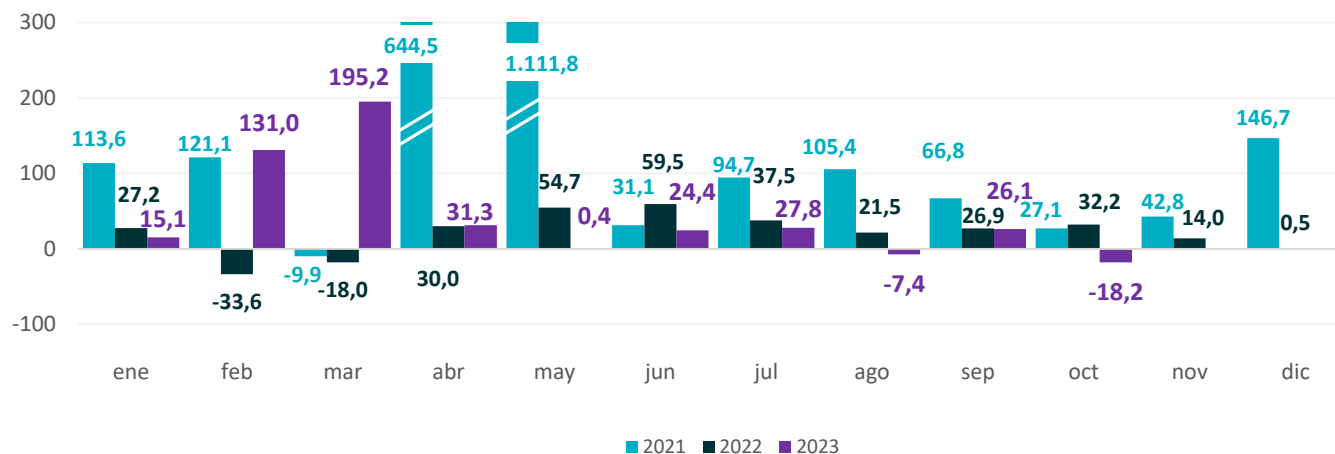
Elaboración: Dirección Provincial de Estadística en base a datos de Secretaría de Energía de la Nación

Gráfico 51. Provincia de Buenos Aires. Producción de gasoil ultra
Período enero 2019 – octubre 2023. En metros cúbicos



Elaboración: Dirección Provincial de Estadística en base a datos de Secretaría de Energía de la Nación

Gráfico 52. Provincia de Buenos Aires. Producción de gasoil ultra
Período enero 2021 – octubre 2023. Variación porcentual interanual



Elaboración: Dirección Provincial de Estadística en base a datos de Secretaría de Energía de la Nación

Nafta súper. Producción

En el mes de **octubre** se produjeron en la provincia de Buenos Aires **417.816 m³** de nafta súper, lo cual significó una **leve disminución interanual**.

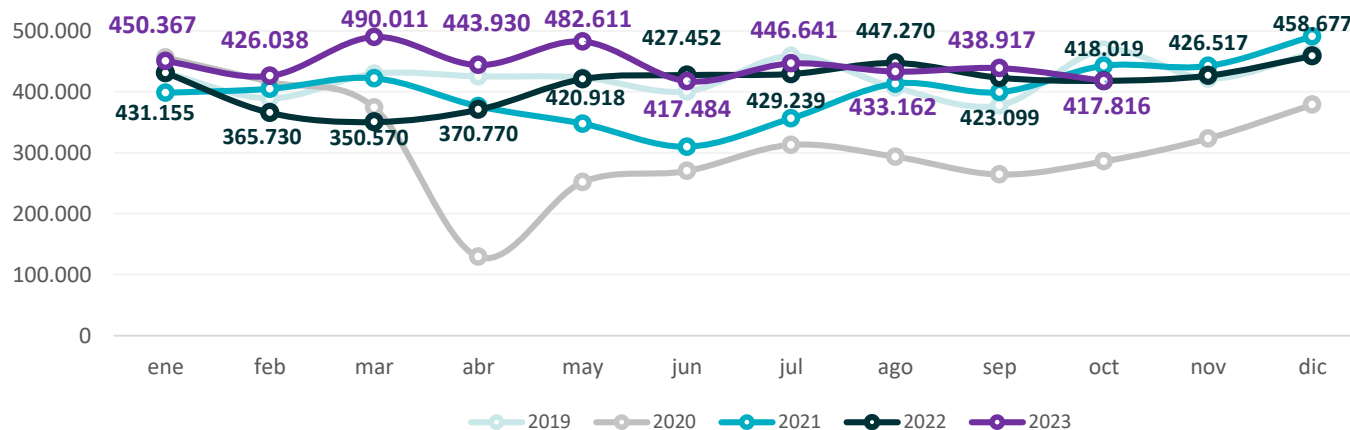
En los **diez meses transcurridos de 2023** el total de la producción fue de **4.446.977 m³**, lo cual implicó un **aumento de 8,9%** respecto del mismo período de 2022.

Cuadro 26. Provincia de Buenos Aires. Producción de nafta súper
Período octubre 2021 – octubre 2023. En metros cúbicos y variaciones porcentuales

Mes/año	m ³		Variación (en %)	
	Mensual	Acumulado	Interanual	Acumulada
oct-21	442.684	3.870.070	54,9	26,7
nov-21	442.350	4.312.419	36,8	27,7
dic-21	490.815	4.803.235	29,6	27,9
ene-22	431.155	431.155	8,3	8,3
feb-22	365.730	796.885	-9,6	-0,8
mar-22	350.570	1.147.455	-17,0	-6,3
abr-22	370.770	1.518.225	-1,4	-5,2
may-22	420.918	1.939.143	21,1	-0,5
jun-22	427.452	2.366.594	38,0	4,8
jul-22	429.239	2.795.834	20,5	6,9
ago-22	447.270	3.243.104	8,2	7,1
sep-22	423.099	3.666.203	6,0	7,0
oct-22	418.019	4.084.222	-5,6	5,5
nov-22	426.517	4.510.739	-3,6	4,6
dic-22	458.677	4.969.416	-6,5	3,5
ene-23	450.367	450.367	4,5	4,5
feb-23	426.038	876.405	16,5	10,0
mar-23	490.011	1.366.416	39,8	19,1
abr-23	443.930	1.810.346	19,7	19,2
may-23	482.611	2.292.957	14,7	18,2
jun-23	417.484	2.710.441	-2,3	14,5
jul-23	446.641	3.157.082	4,1	12,9
ago-23	433.162	3.590.244	-3,2	10,7
sep-23	438.917	4.029.161	3,7	9,9
oct-23	417.816	4.446.977	-0,05	8,9

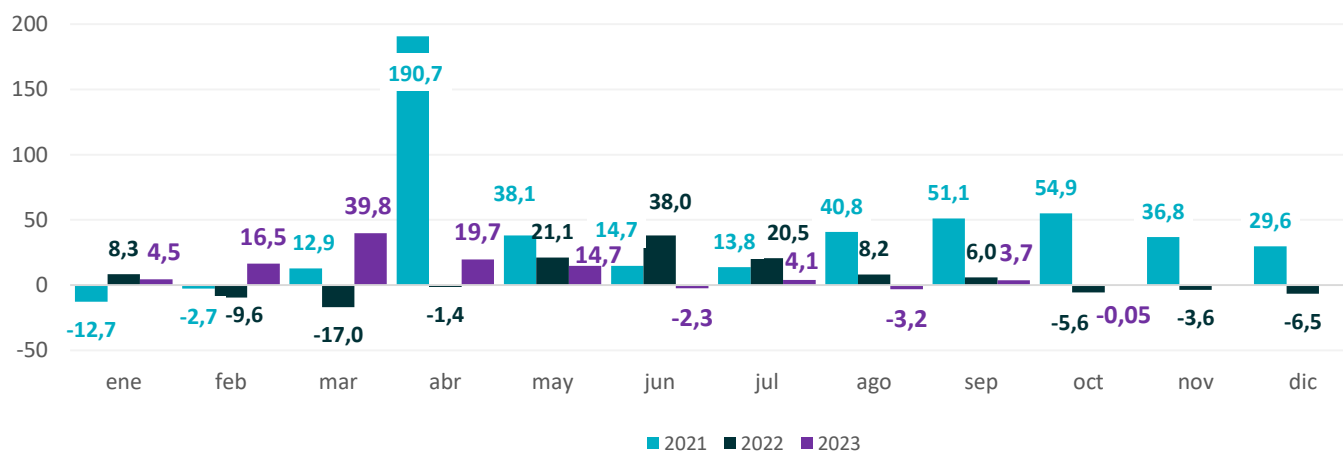
Elaboración: Dirección Provincial de Estadística en base a datos de Secretaría de Energía de la Nación

Gráfico 53. Provincia de Buenos Aires. Producción de nafta súper
Período enero 2019 – octubre 2023. En metros cúbicos



Elaboración: Dirección Provincial de Estadística en base a datos de Secretaría de Energía de la Nación

Gráfico 54. Provincia de Buenos Aires. Producción de nafta súper
Período enero 2021 – octubre 2023. Variación porcentual interanual



Elaboración: Dirección Provincial de Estadística en base a datos de Secretaría de Energía de la Nación

Nafta ultra. Producción

El volumen producido de nafta ultra en la Provincia durante el mes de **octubre** fue de **114.990 m³**. Esto marcó una **suba** de **5,6%** respecto al de octubre 2022.

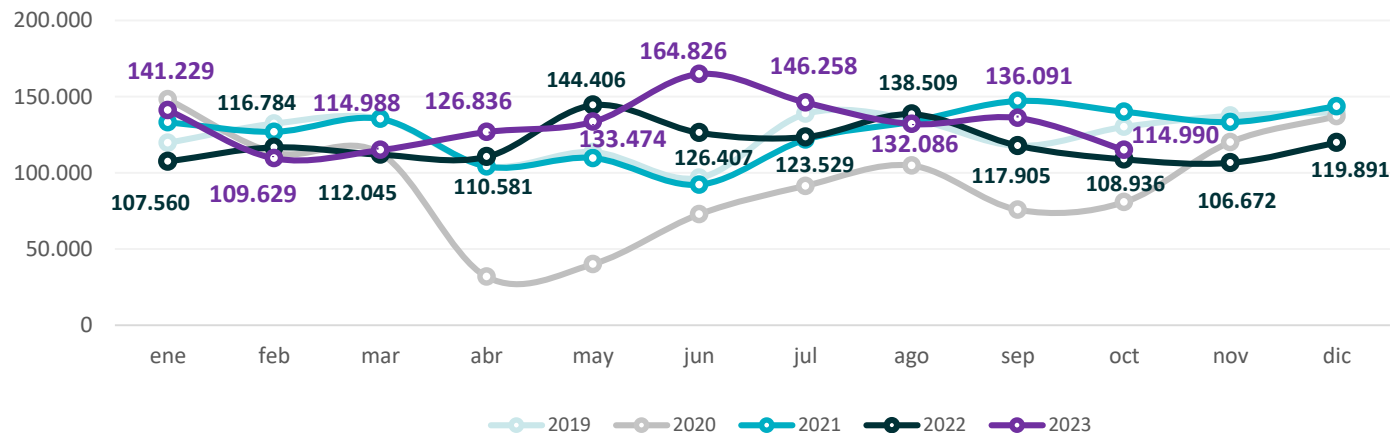
En términos **acumulados**, la variación interanual también fue **positiva en 9,4%**, habiendo totalizado en los **primeros diez meses del año 1.320.409 m³**.

Cuadro 27. Provincia de Buenos Aires. Producción de nafta ultra
Período octubre 2021 – octubre 2023. En metros cúbicos y variaciones porcentuales

Mes/año	m ³		Variación (en %)	
	Mensual	Acumulado	Interanual	Acumulada
oct-21	140.129	1.244.250	73,6	42,8
nov-21	133.302	1.377.552	10,9	38,9
dic-21	143.704	1.521.256	4,8	34,8
ene-22	107.560	107.560	-19,2	-19,2
feb-22	116.784	224.344	-8,0	-13,8
mar-22	112.045	336.390	-17,2	-14,9
abr-22	110.581	446.971	6,1	-10,6
may-22	144.406	591.377	31,6	-3,0
jun-22	126.407	717.783	37,1	2,3
jul-22	123.529	841.312	1,4	2,2
ago-22	138.509	979.822	3,7	2,4
sep-22	117.905	1.097.727	-19,9	-0,6
oct-22	108.936	1.206.663	-22,3	-3,0
nov-22	106.672	1.313.335	-20,0	-4,7
dic-22	119.891	1.433.226	-16,6	-5,8
ene-23	141.229	141.229	31,3	31,3
feb-23	109.629	250.858	-6,1	11,8
mar-23	114.988	365.846	2,6	8,8
abr-23	126.836	492.682	14,7	10,2
may-23	133.474	626.156	-7,6	5,9
jun-23	164.826	790.983	30,4	10,2
jul-23	146.258	937.241	18,4	11,4
ago-23	132.086	1.069.327	-4,6	9,1
sep-23	136.091	1.205.418	15,4	9,8
oct-23	114.990	1.320.409	5,6	9,4

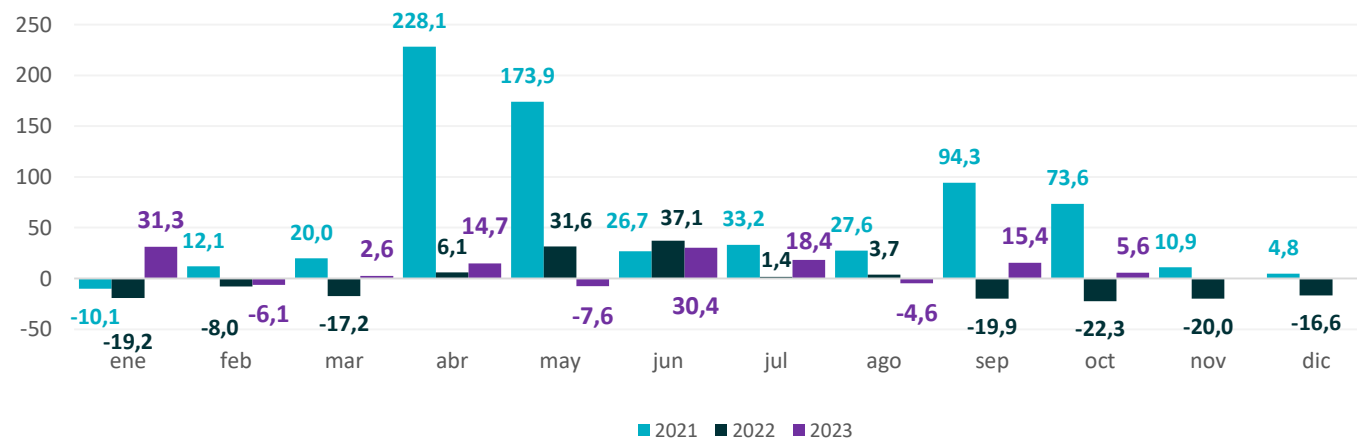
Elaboración: Dirección Provincial de Estadística en base a datos de Secretaría de Energía de la Nación

Gráfico 55. Provincia de Buenos Aires. Producción de nafta ultra
Período enero 2019 – octubre 2023. En metros cúbicos



Elaboración: Dirección Provincial de Estadística en base a datos de Secretaría de Energía de la Nación

Gráfico 56. Provincia de Buenos Aires. Producción de nafta ultra
Período enero 2021 – octubre 2023. Variación porcentual interanual



Elaboración: Dirección Provincial de Estadística en base a datos de Secretaría de Energía de la Nación

Asfalto. Producción

En el mes de **octubre** el volumen producido de asfalto en territorio bonaerense fue de **3.562 m³**. Este total marcó una **baja** de **76,8%** respecto al del mismo mes del año 2022.

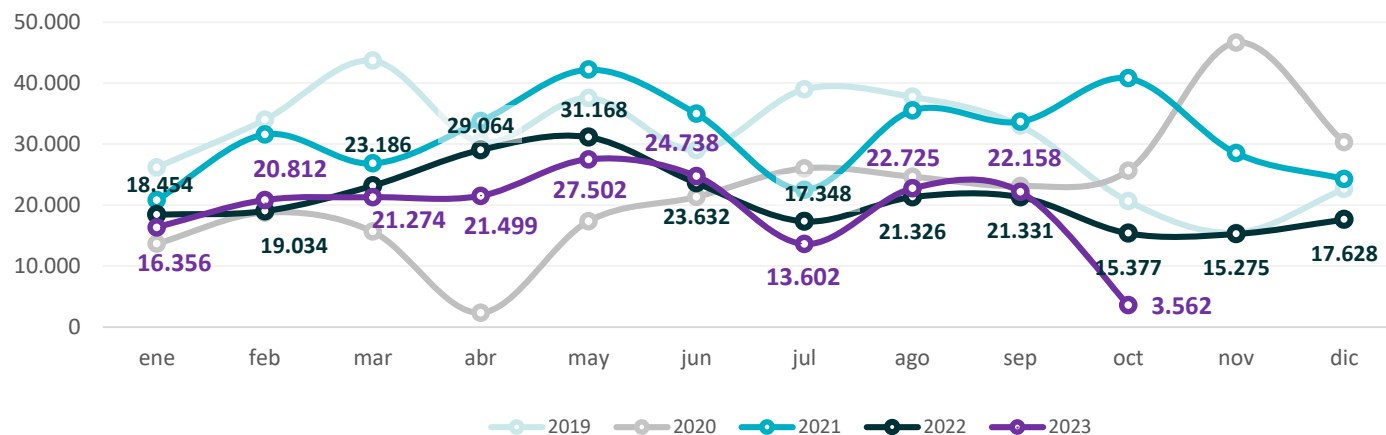
En términos **acumulados**, la variación fue **negativa en un 11,7% interanual**, habiendo acumulado en los diez meses del año **194.230 m³**.

Cuadro 28. Provincia de Buenos Aires. Producción de asfalto
Período octubre 2021 – octubre 2023. En metros cúbicos y variaciones porcentuales

Mes/año	m3		Variación (en %)	
	Mensual	Acumulado	Interanual	Acumulada
oct-21	40.807	322.798	59,2	71,2
nov-21	28.532	351.331	-38,9	49,4
dic-21	24.297	375.628	-19,8	41,5
ene-22	18.454	18.454	11,4	-11,4
feb-22	19.034	37.487	-39,8	-28,5
mar-22	23.186	60.674	13,6	-23,4
abr-22	29.064	89.737	14,0	-20,6
may-22	31.168	120.905	26,2	-22,1
jun-22	23.632	144.538	-32,5	-24,0
jul-22	17.348	161.886	-22,9	-23,9
ago-22	21.326	183.211	-40,0	-26,2
sep-22	21.331	204.543	-36,7	-27,5
oct-22	15.377	219.920	-62,3	-31,9
nov-22	15.275	235.195	-46,5	-33,1
dic-22	17.628	252.823	-27,4	-32,7
ene-23	16.356	16.356	-11,4	-11,4
feb-23	20.812	37.169	9,3	-0,9
mar-23	21.274	58.443	-8,2	-3,7
abr-23	21.499	79.942	-26,0	-10,9
may-23	27.502	107.444	-11,8	-11,1
jun-23	24.738	132.182	4,7	-8,5
jul-23	13.602	145.784	-21,6	-9,9
ago-23	22.725	168.510	6,6	-8,0
sep-23	22.158	190.667	3,9	-6,8
oct-23	3.562	194.230	-76,8	-11,7

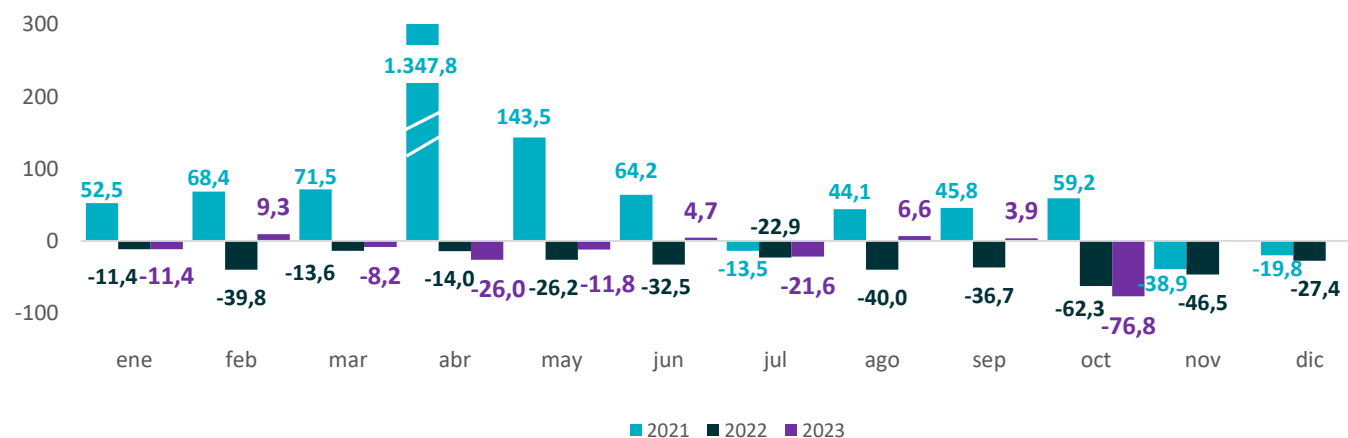
Elaboración: Dirección Provincial de Estadística en base a datos de Secretaría de Energía de la Nación

Gráfico 57. Provincia de Buenos Aires. Producción de asfalto
Período enero 2019 – octubre 2023. En metros cúbicos



Elaboración: Dirección Provincial de Estadística en base a datos de Secretaría de Energía de la Nación

Gráfico 58. Provincia de Buenos Aires. Producción de asfalto
Período enero 2021 – octubre 2023. Variación porcentual interanual



Elaboración: Dirección Provincial de Estadística en base a datos de Secretaría de Energía de la Nación

Biodiesel. Producción

En el mes de **octubre de 2023**, la producción de biodiesel en la provincia de Buenos Aires alcanzó **16.461 toneladas** registrando una **baja de 45,9%** respecto a octubre de 2022.

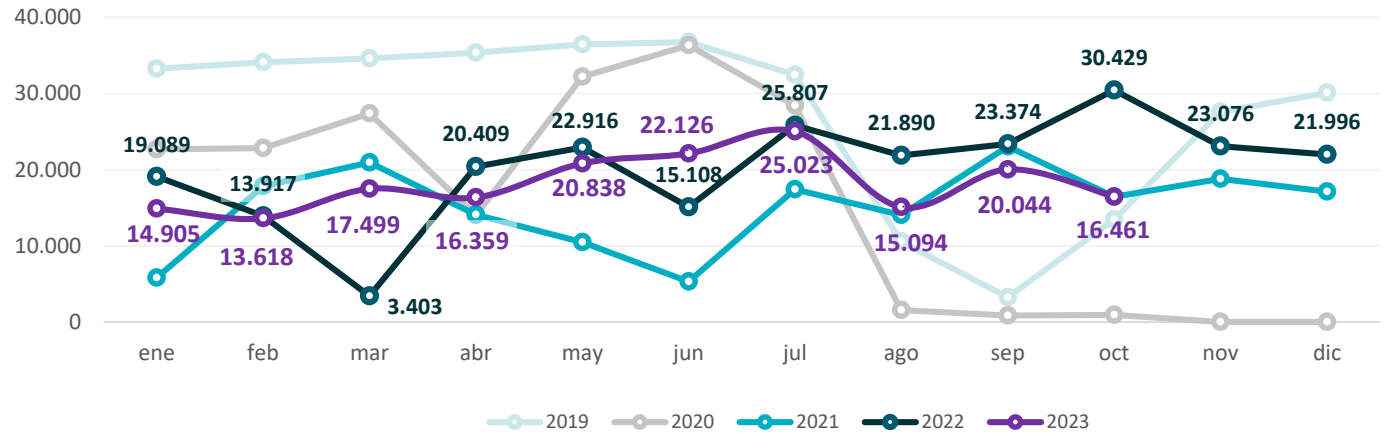
El periodo **enero - octubre** totalizó **181.968 toneladas** lo cual significó **una caída de 7,3%** respecto de igual periodo del año pasado.

Cuadro 29. Provincia de Buenos Aires. Producción de biodiesel
Período octubre 2021 – octubre 2023. En toneladas y variaciones porcentuales

Mes/año	Toneladas		Variación (en %)	
	Mensual	Acumulado	Interanual	Acumulada
oct-21	16.458	145.538	1632,4	-22,3
nov-21	18.798	164.336	///	-12,2
dic-21	17.142,00	181.478	///	-3,1
ene-22	19.088,65	19.089	227,7	227,7
feb-22	13.917	33.006	-21,9	39,6
mar-22	3.403	36.409	-83,8	-18,4
abr-22	20.409	56.817	44,7	-3,2
may-22	22.916	79.733	118,8	15,2
jun-22	15.108	94.841	183,3	27,3
jul-22	25.807	120.648	48,2	31,2
ago-22	21.890	142.537	55,5	34,5
sep-22	23.374	165.912	1,3	28,5
oct-22	30.429	196.340	84,9	34,9
nov-22	23.076	219.416	22,8	33,5
dic-22	21.996	241.412	28,3	33,0
ene-23	14.905	14.905	-21,9	-21,9
feb-23	13.618	28.523	-2,2	-13,6
mar-23	17.499	46.022	414,2	26,4
abr-23	16.359	62.381	-19,8	9,8
may-23	20.838	83.219	-9,1	4,4
jun-23	22.126	105.346	46,5	11,1
jul-23	25.023	130.368	-3,0	8,1
ago-23	15.094	145.462	-31,0	2,1
sep-23	20.044	165.507	-14,2	-0,2
oct-23	16.461	181.968	-45,9	-7,3

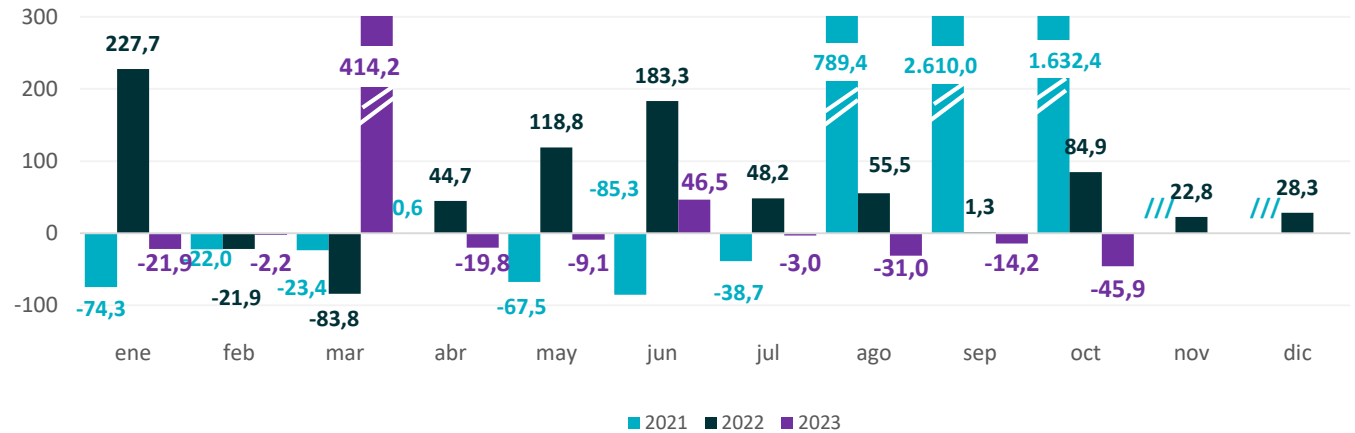
Elaboración: Dirección Provincial de Estadística en base a datos de Secretaría de Energía de la Nación

Gráfico 58. Provincia de Buenos Aires. Producción de biodiesel
Período enero 2019 – octubre 2023. En toneladas



Elaboración: Dirección Provincial de Estadística en base a datos de Secretaría de Energía de la Nación

Gráfico 59. Provincia de Buenos Aires. Producción de biodiesel
Período enero 2021 – octubre 2023. Variación porcentual interanual



Elaboración: Dirección Provincial de Estadística en base a datos de Secretaría de Energía de la Nación

Demanda eléctrica

La demanda de energía eléctrica de la provincia de Buenos Aires durante el mes de **noviembre** ascendió a **4.100 Gwh**, lo cual significó un **descenso de 3,3%** en la demanda respecto a noviembre de 2022.

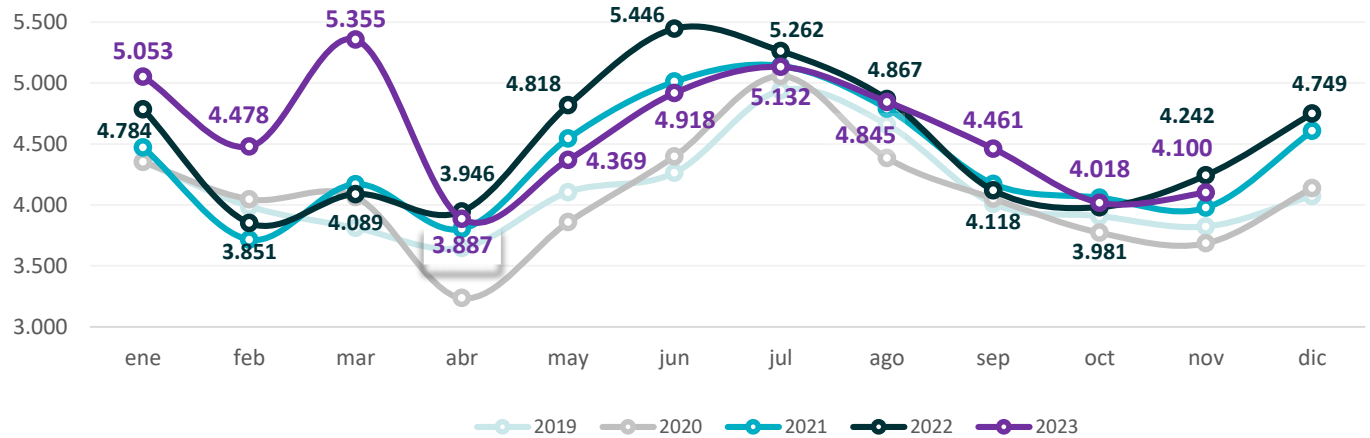
La demanda acumulada **en los primeros once mese** fue de **50.616 Gwh** e implicó una **variación positiva de 2,5%** respecto a igual período de 2022.

Cuadro 31. Provincia de Buenos Aires. Demanda eléctrica
Período octubre 2021 – octubre 2023. En Gwh y variaciones porcentuales

Mes/año	Gwh		Variación (en %)	
	Mensual	Acumulado	Interanual	Acumulada
nov-21	3.977	47.855	7,9	6,6
dic-21	4.607	52.461	11,3	7,0
ene-22	4.784	4.784	7,0	7,0
feb-22	3.851	8.634	3,7	5,5
mar-22	4.089	12.723	-1,9	3,0
abr-22	3.946	16.669	3,8	3,2
may-22	4.818	21.488	6,0	3,8
jun-22	5.446	26.934	8,7	4,7
jul-22	5.262	32.196	2,4	4,3
ago-22	4.867	37.063	1,6	4,0
sep-22	4.118	41.181	-1,3	3,4
oct-22	3.981	45.162	-1,9	2,9
nov-22	4.242	49.404	6,7	3,2
dic-22	4.749	54.153	3,1	3,2
ene-23	5.053	5.053	5,6	5,6
feb-23	4.478	9.531	16,3	10,4
mar-23	5.355	14.886	31,0	17,0
abr-23	3.887	18.773	-1,5	12,6
may-23	4.369	23.142	-9,3	7,7
jun-23	4.918	28.060	-9,7	4,2
jul-23	5.132	33.192	-2,5	3,1
ago-23	4.845	38.037	-0,4	2,6
sep-23	4.461	42.498	8,3	3,2
oct-23	4.018	46.516	0,9	3,0
nov-23	4.100	50.616	-3,3	2,5

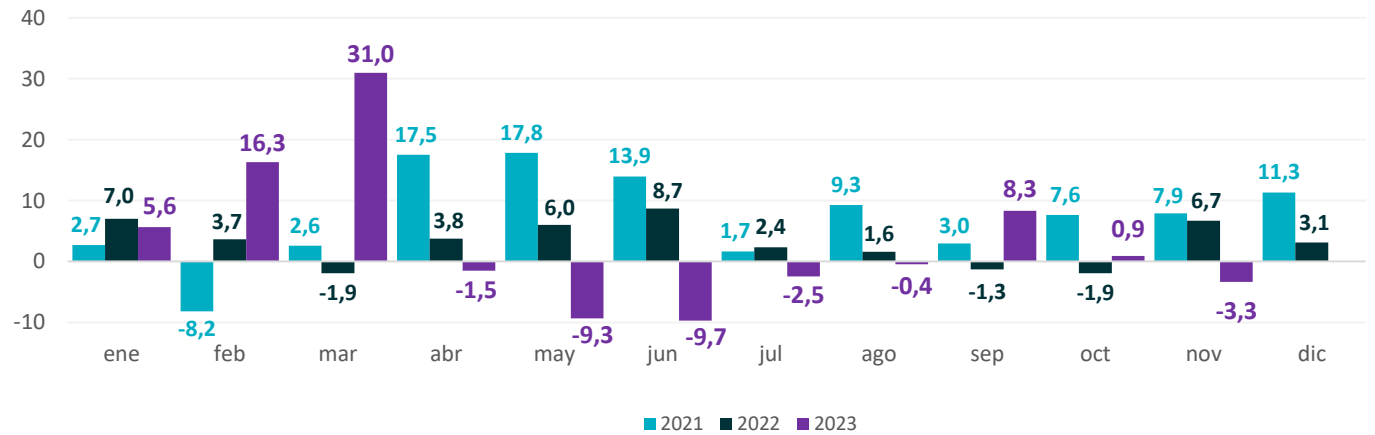
Elaboración: Dirección Provincial de Estadística en base a datos de CAMMESA

Gráfico 62. Provincia de Buenos Aires. Demanda eléctrica
Período enero 2019 – noviembre 2023. En Gwh



Elaboración: Dirección Provincial de Estadística en base a datos de CAMESSA

Gráfico 63. Provincia de Buenos Aires. Demanda eléctrica
Período enero 2020 – noviembre 2023. Variación porcentual interanual



Elaboración: Dirección Provincial de Estadística en base a datos de CAMESSA

Gas entregado a usuarios industriales

Durante **octubre**, el gas entregado a usuarios industriales en la provincia de Buenos Aires alcanzó **434,0 millones de m³ (de 9.300 kcal)**, lo cual implicó una **disminución de 11,1%** respecto a octubre del año anterior.

El gas entregado acumulado entre **enero y octubre de 2023** totalizó **3.630,5 millones de m³ (de 9.300 kcal)**, representando una **caída interanual de 12,5%**.

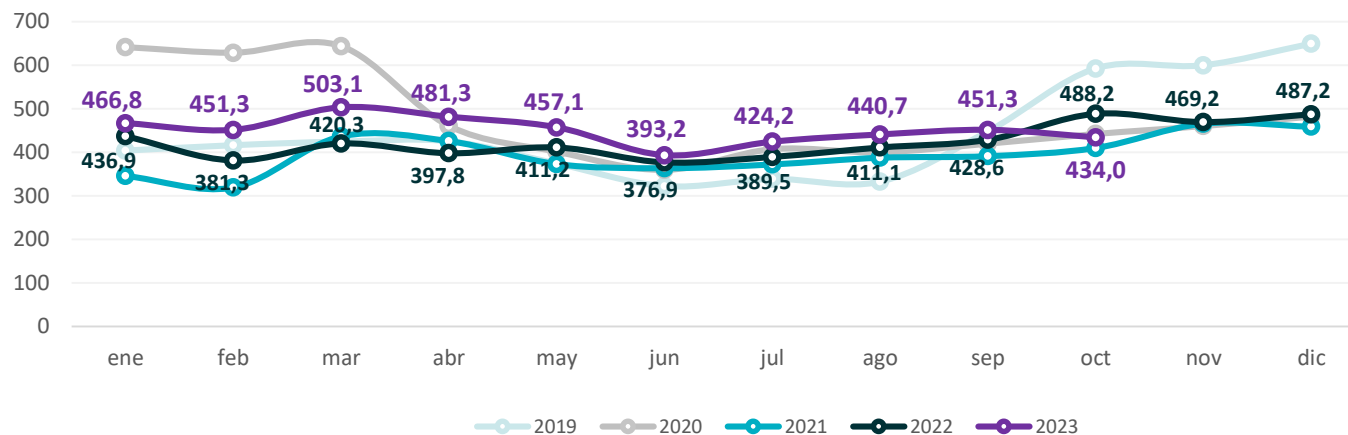
Cuadro 32. Provincia de Buenos Aires. Gas entregado a usuarios industriales
Período oct. 2021 – oct. 2023. En millones de m³ de 9.300 kcal y variaciones porcentuales

Mes/año	Millones de m ³ de 9300 kcal		Variación (en %)	
	Mensual	Acumulado	Interanual	Acumulada
oct-21	409,9	3.823,8	-7,3	-20,4
nov-21	465,9	4.289,7	1,2	-18,5
dic-21	458,8	4.748,5	-4,8	-17,4
ene-22	436,9	436,9	26,4	26,4
feb-22	381,3	818,2	19,5	23,1
mar-22	420,3	1.238,5	-3,7	12,5
abr-22	397,8	1.636,4	-6,6	7,2
may-22	411,2	2.047,5	10,3	7,8
jun-22	376,9	2.424,5	3,7	7,1
jul-22	389,5	2.814,0	4,7	6,8
ago-22	411,1	3.226,8	6,1	6,7
sep-22	428,6	3.658,4	9,6	7,2
oct-22	488,2	4.148,1	19,1	8,5
nov-22	469,2	4.619,5	0,7	7,7
dic-22	487,2	5.107,8	6,2	7,6
ene-23	466,8	466,8	6,8	6,8
feb-23	451,3	918,1	18,3	12,2
mar-23	503,1	1.421,1	19,7	14,7
abr-23	481,3	1.902,4	21,0	16,3
may-23	457,1	2.359,5	11,2	15,2
jun-23	393,2	2.752,6	4,3	13,5
jul-23	424,2	3.176,7	8,9	12,9
ago-23	440,7	3.177,7	7,2	-1,5
sep-23	451,3	3.629,5	5,3	-0,8
oct-23	434,0	3.630,5	-11,1	-12,5

Elaboración: Dirección Provincial de Estadística en base a datos de ENARGAS

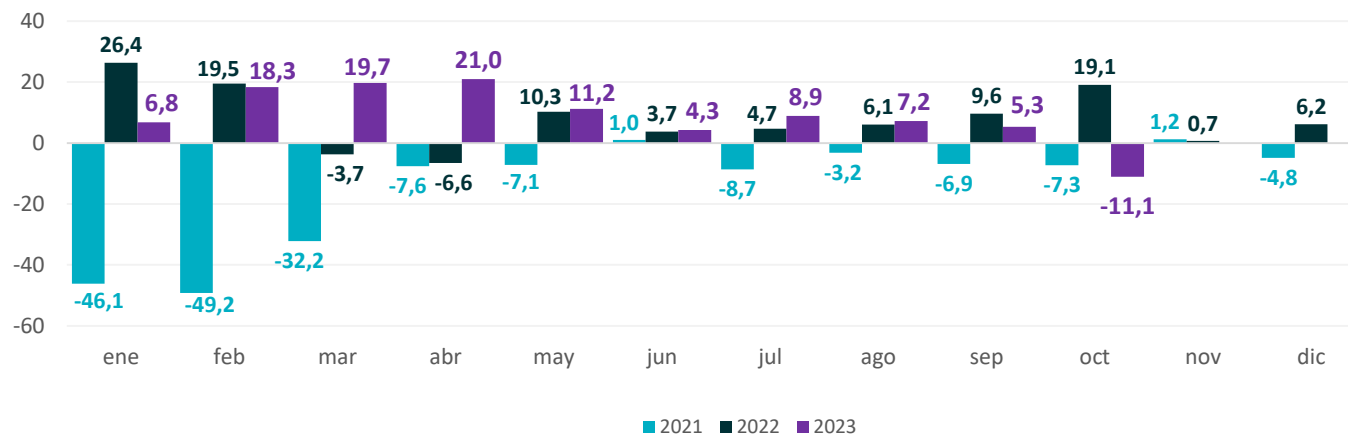
Gas entregado a usuarios industriales

Gráfico 64. Provincia de Buenos Aires. Gas entregado a usuarios industriales
Período enero 2019 – octubre 2023. En millones de m³ de 9.300 kcal



Elaboración: Dirección Provincial de Estadística en base a datos de ENARGAS

Gráfico 65. Provincia de Buenos Aires. Gas entregado a usuarios industriales
Período enero 2020 – octubre 2023. Variación porcentual interanual



Elaboración: Dirección Provincial de Estadística en base a datos de ENARGAS