

DATOS PRODUCTIVOS DE LA PROVINCIA DE BUENOS AIRES



DATOS DISPONIBLES A
JUNIO 2023

DIRECCIÓN PROVINCIAL DE ESTADÍSTICA

MINISTERIO DE
HACIENDA Y FINANZAS



GOBIERNO DE LA PROVINCIA DE
BUENOS AIRES

Gobernador
Axel KICILLOF

Vicegobernadora
Verónica MAGARIO

Jefe de Gabinete de Ministros
Martín INSAURRALDE

Ministro de Hacienda y Finanzas
Pablo LÓPEZ

Subsecretario de Coordinación Económica y Estadística
Nicolás TODESCA

Director Provincial de Estadística
Diego RUSANSKY

Director de Estadísticas Económicas
Daniel BESLER

Directora de Estadísticas Sociales
Silvia TOMÁS

Director de Planificación, Metodología y Coordinación del SEP
Federico FERELLA

Este informe fue producido por los equipos de trabajo de:

Departamento Estadísticas de las Actividades Primarias

Verónica GÓMEZ BERISSO

Departamento Estadísticas de las Actividades Secundarias

Adriana MARTINEZ

Departamento de Análisis de las Estadísticas Económicas

Roberto SIMIAND

Departamento de Relaciones Institucionales

Trinidad M. PAGELLA

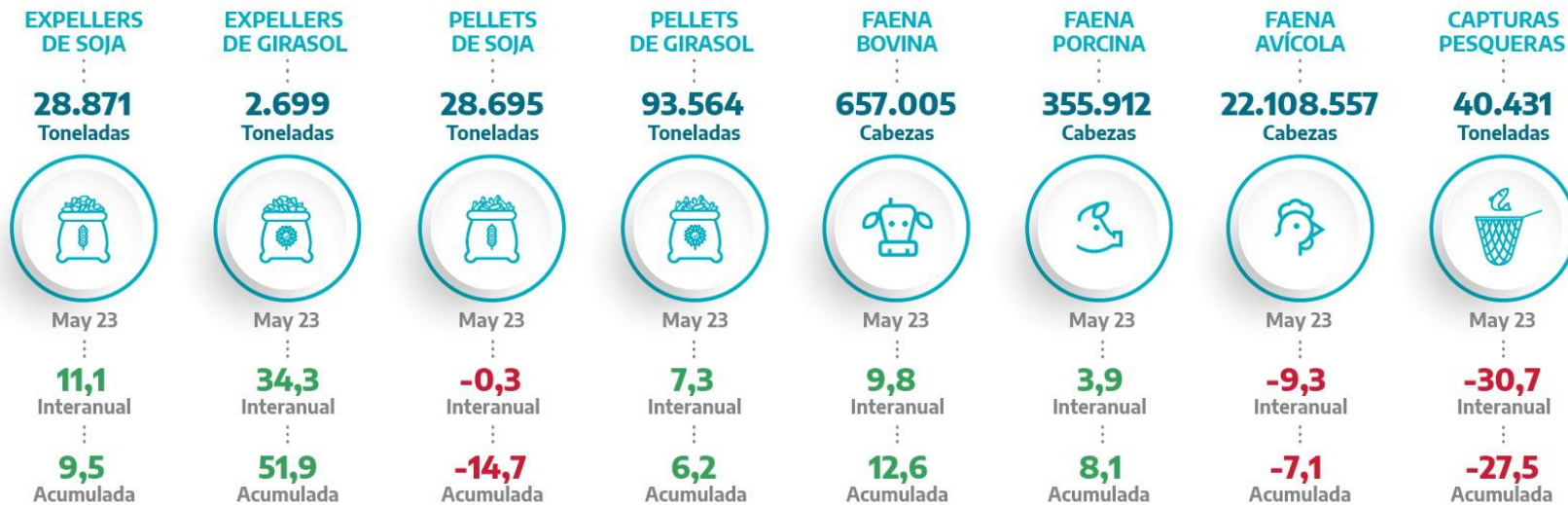
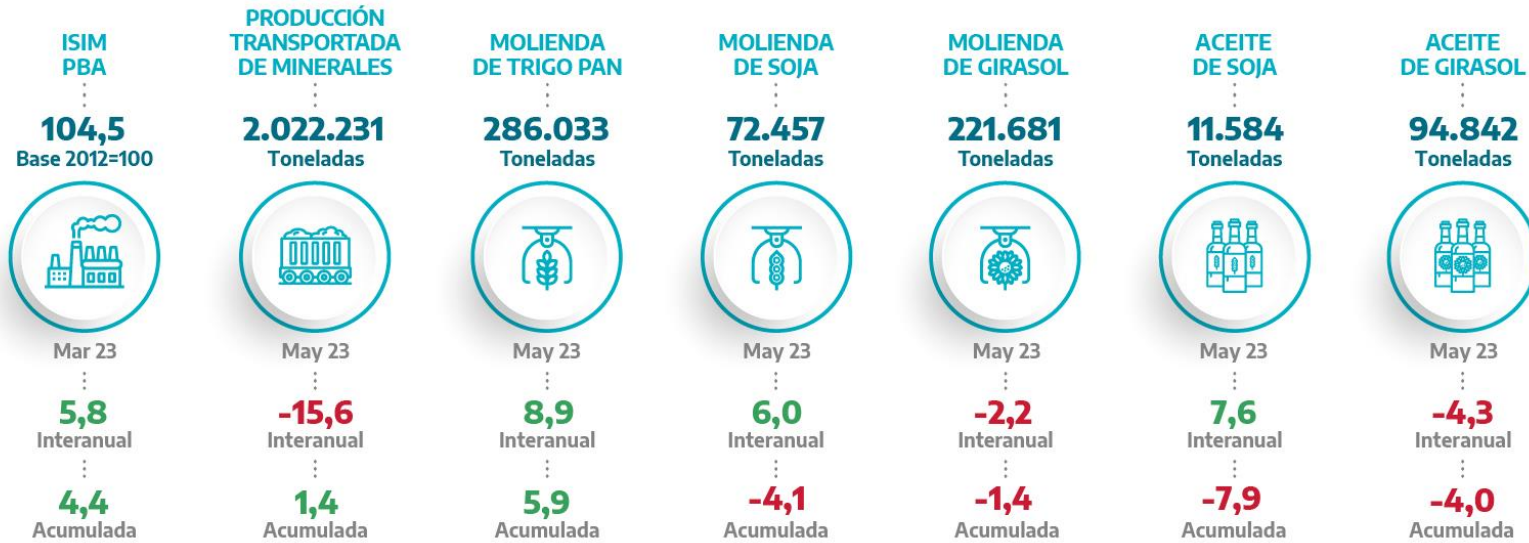
DATOS PRODUCTIVOS
DE LA PROVINCIA DE BUENOS AIRES
Publicado en JUNIO de 2023.

Signos convencionales:

- Cero absoluto
- 0 Cero por redondeo
- /// Dato que no corresponde presentar
- ... Dato no disponible a la fecha de presentación de los resultados
- s Dato confidencial por aplicación de las reglas del secreto estadístico

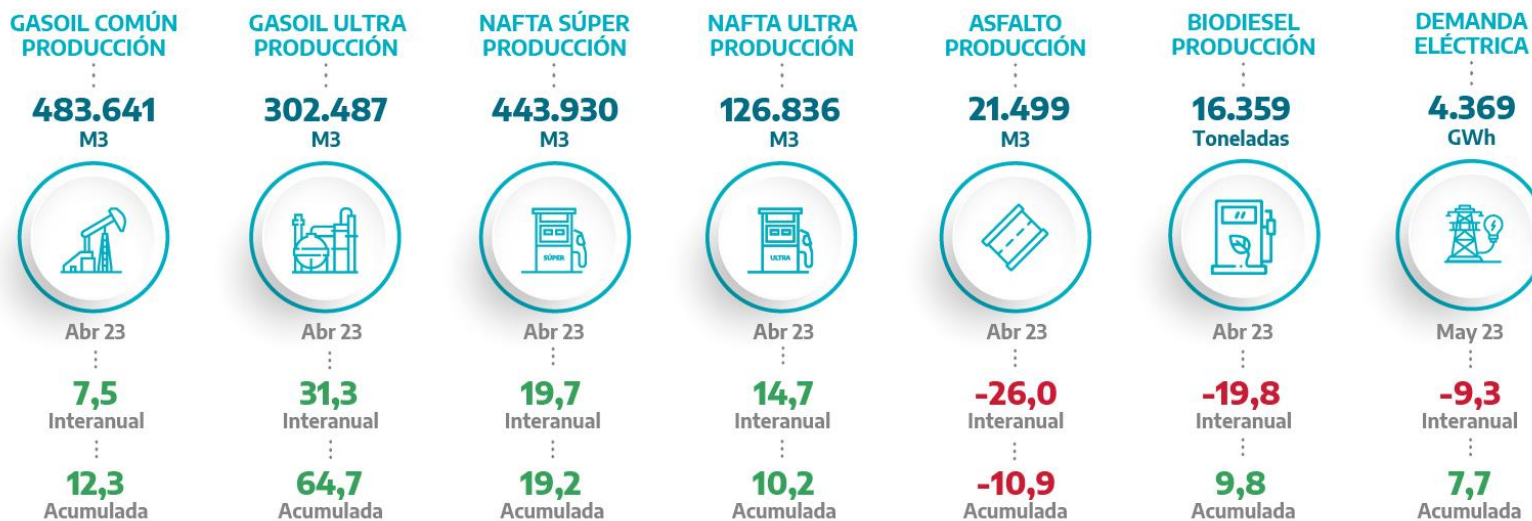
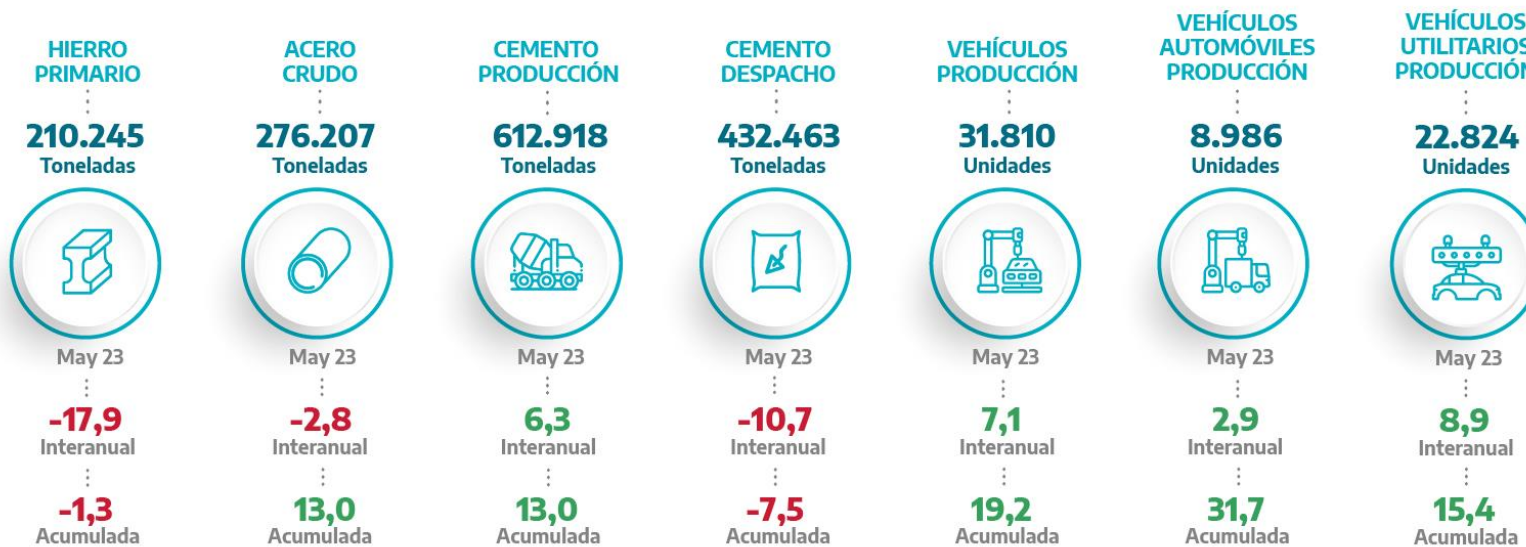
DATOS PRODUCTIVOS DE LA PROVINCIA DE BUENOS AIRES. Resumen (parte I)

Último dato disponible al 23 de junio 2023, variación porcentual interanual y acumulada.



DATOS PRODUCTIVOS DE LA PROVINCIA DE BUENOS AIRES. Resumen (parte II)

Último dato disponible al 23 de junio 2023, variación porcentual interanual y acumulada.



En marzo, el ISIM-PBA registró un alza de 5,8% respecto a igual mes del año anterior, en tanto que acumuló una suba de 4,4% en el primer trimestre de 2023.

Con respecto al mes de febrero, el índice desestacionalizado mostró un incremento de 3,8%.

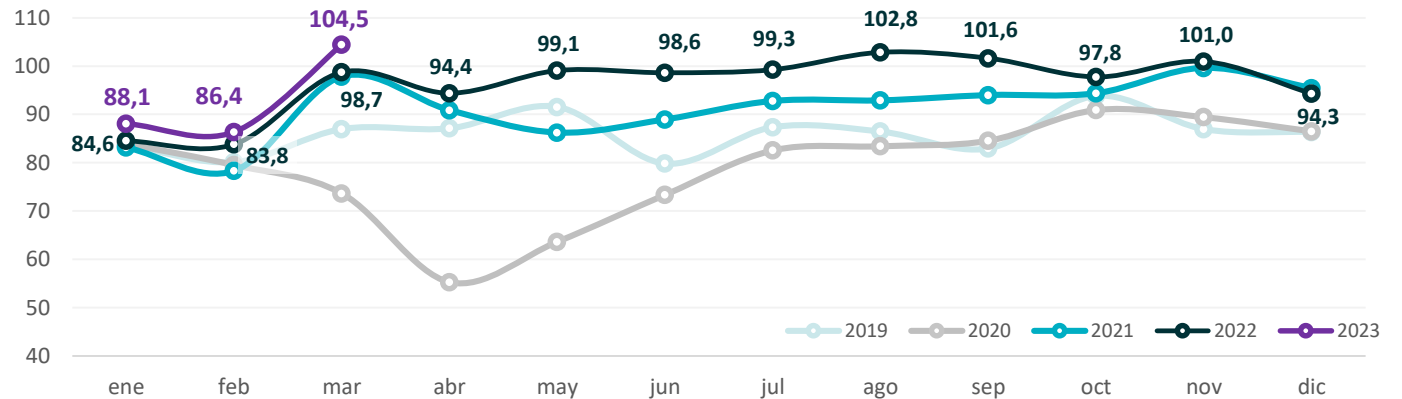
Cuadro 1. ISIM-PBA. Nivel general
Período marzo 2021 – marzo 2023 (*) (). Índice base 2012=100 y variaciones**

Mes/año	ISIM-PBA	ISIM-PBA Desestac.	Variación (en %)		
			Mes anterior (desestac.)	Igual mes año anterior	Acumulado respecto a igual acumulado año anterior
mar-21	97,8	93,4	7,7	32,9	9,4
abr-21	90,9	91,6	-1,9	64,5	19,8
may-21	86,2	89,5	-2,3	35,6	22,6
jun-21	88,9	92,3	3,1	21,3	22,4
jul-21	92,8	91,1	-1,3	12,4	20,8
ago-21	92,9	90,9	-0,3	11,4	19,4
sep-21	94,0	91,2	0,4	11,2	18,4
oct-21	94,4	91,2	0,0	3,8	16,7
nov-21	99,6	94,8	3,9	11,4	16,1
dic-21	95,4	93,5	-1,3	10,3	15,6
ene-22	84,6	92,2	-1,4	1,7	1,7
feb-22	83,8	92,6	0,4	7,0	4,3
mar-22	98,7	94,5	2,0	0,9	3,0
abr-22	94,4	95,6	1,2	3,9	3,2
may-22	99,1	100,1	4,7	14,9	5,5
jun-22	98,6	100,5	0,4	10,9	6,4
jul-22	99,3	99,3	-1,2	7,0	6,5
ago-22	102,8	98,9	-0,4	10,7	7,1
sep-22	101,6	98,6	-0,3	8,1	7,2
oct-22	97,8	94,5	-4,1	3,6	6,8
nov-22	101,0	96,3	1,9	1,3	6,3
dic-22	94,3	94,3	-2,1	-1,2	5,6
ene-23	88,1	94,7	0,4	4,2	4,2
feb-23	86,4	95,3	0,7	3,0	3,6
mar-23	104,5	99,0	3,8	5,8	4,4

(*) Último mes dato preliminar. (**) Meses de 2022 y de 2023 datos provisorios. Las estimaciones han sido revisadas motivo por el cual los resultados pueden diferir de publicaciones anteriores.

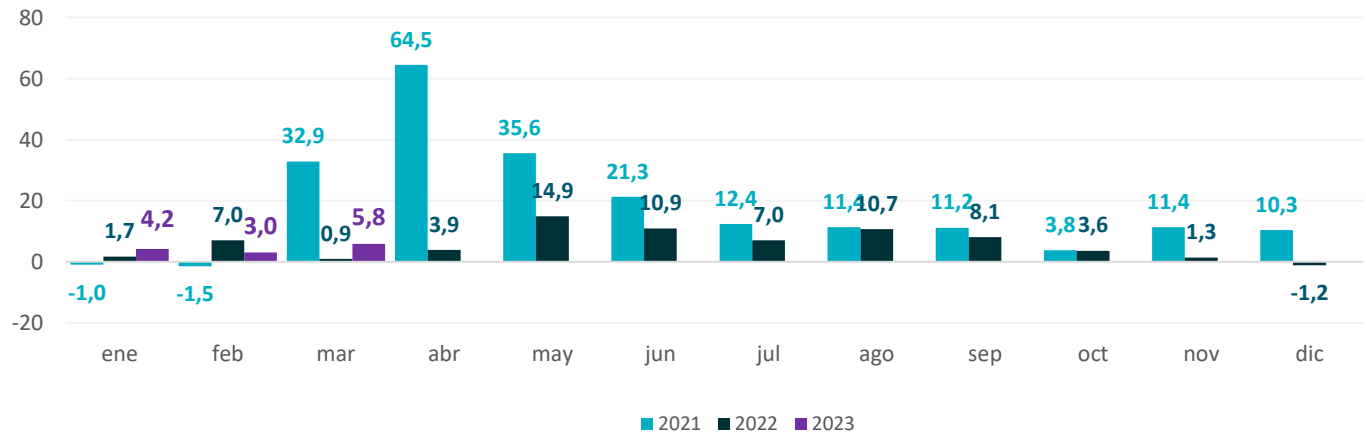
Fuente: Dirección Provincial de Estadística.

Gráfico 1. ISIM-PBA. Nivel general
Período enero 2019 – marzo 2023
 (*) (**). Índice Base 2012 = 100



Elaboración: Dirección Provincial de Estadística.

Gráfico 2. ISIM-PBA. Nivel general
Período enero 2021 – marzo 2023 (*) (). Variación porcentual interanual**

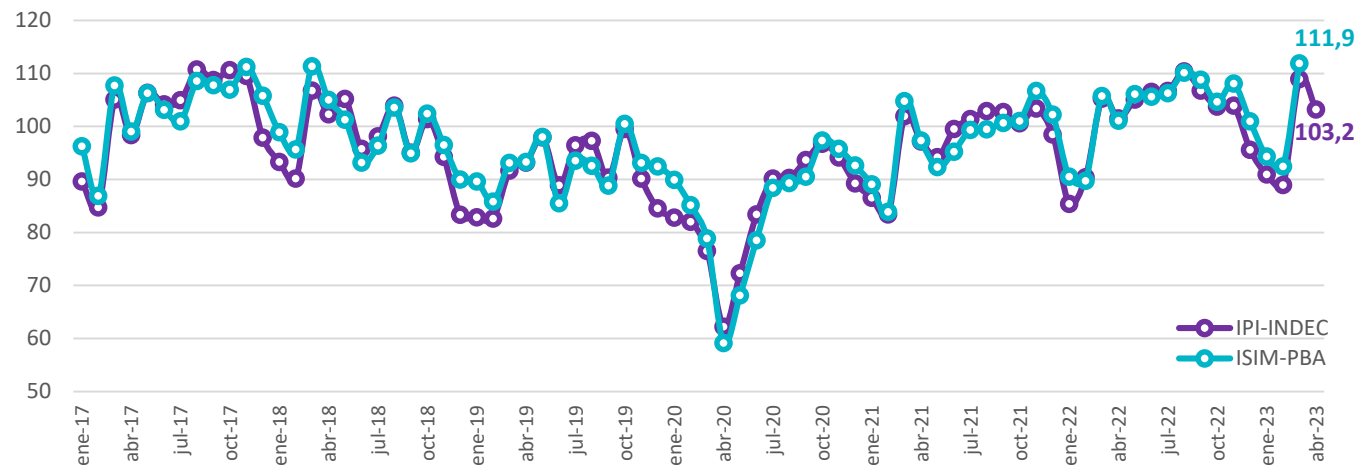


Elaboración: Dirección Provincial de Estadística.

(*) Último mes dato preliminar. (**) Meses de 2022 y de 2023 datos provisorios. Las estimaciones han sido revisadas motivo por el cual los resultados pueden diferir de publicaciones anteriores.

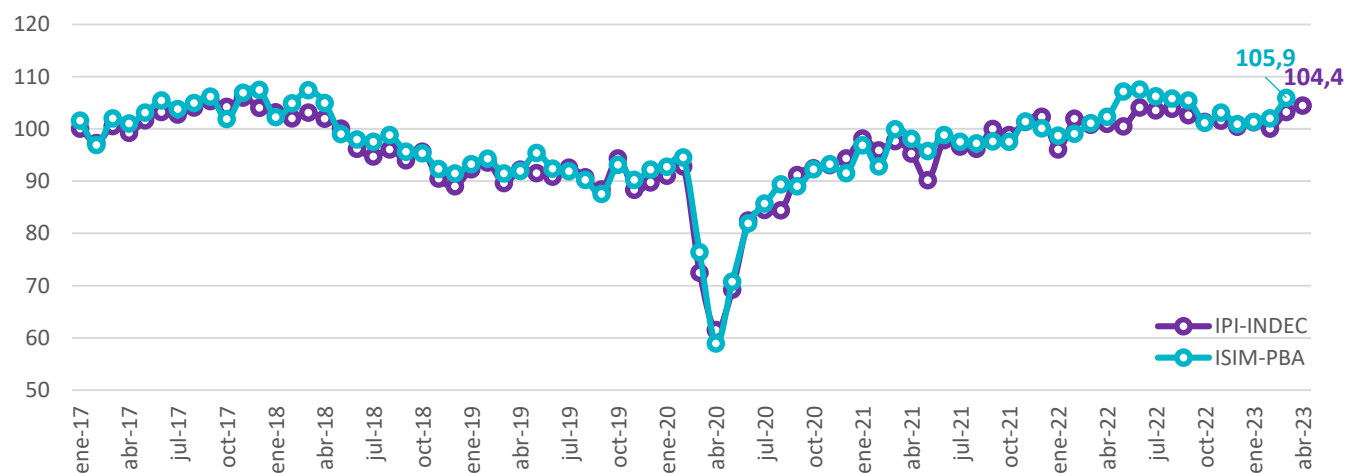
Fuente: Dirección Provincial de Estadística.

Gráfico 3. IPI-INDEC e ISIM-PBA^(*)(). Nivel general**
Período enero 2017 – abril 2023. Índice Base 2016 = 100



Elaboración: Dirección Provincial de Estadística en base a estimaciones propias y datos de INDEC.

Gráfico 4. IPI-INDEC e ISIM-PBA^(*)(). Serie desestacionalizada**
Período enero 2017 – abril 2023. Índice Base 2016 = 100



Elaboración: Dirección Provincial de Estadística en base a estimaciones propias y datos de INDEC.

(*) Último mes dato preliminar. (**) Meses de 2022 y de 2023 datos provisorios. Las estimaciones han sido revisadas motivo por el cual los resultados pueden diferir de publicaciones anteriores.

Fuente: Dirección Provincial de Estadística.

Producción Transportada de Minerales

En el mes de **mayo**, la producción transportada de minerales (PTM) en la provincia de Buenos Aires alcanzó **2.022.231** toneladas y registró un **descenso de 15,6%** respecto al mismo mes de 2022.

Durante los **primeros cinco meses de 2023**, la PTM fue de **9.790.128** toneladas registrando un **nivel 1,4% mayor** que la del mismo período de 2022.

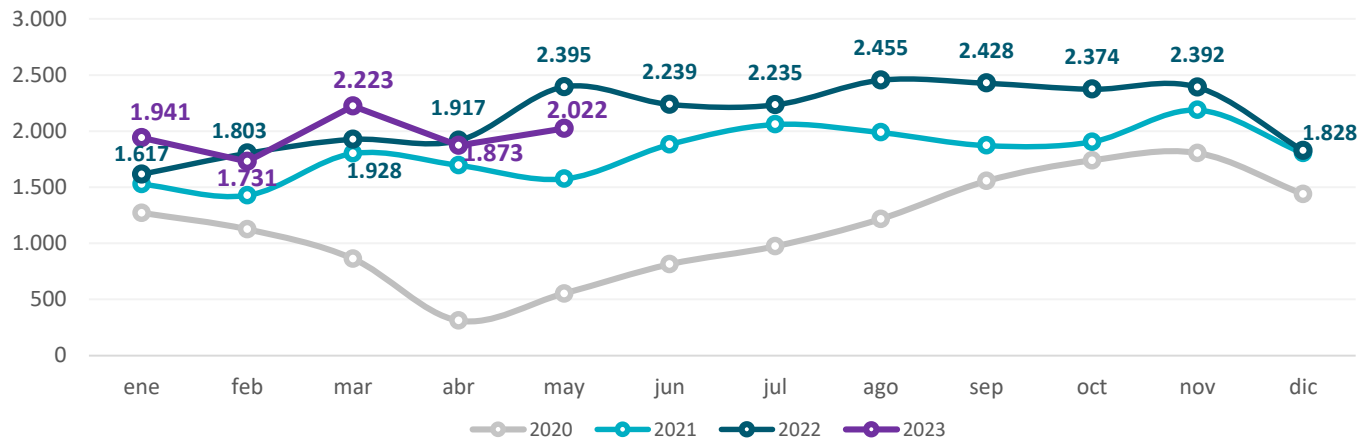
Cuadro 2. Provincia de Buenos Aires. Producción transportada de minerales. Período mayo 2021 – mayo 2023. En toneladas y variaciones porcentuales

Mes/año	Toneladas		Variación (en %)	
	Mensual	Acumulado	Interanual	Acumulada
may-21	1.574.275	8.027.342	184,9	94,7
jun-21	1.881.351	9.908.693	131,4	100,7
jul-21	2.059.942	11.968.635	111,7	102,5
ago-21	1.988.082	13.956.717	63,4	95,8
sep-21	1.871.534	15.828.251	20,4	82,3
oct-21	1.904.942	17.733.193	9,5	70,2
nov-21	2.187.675	19.920.868	21,2	62,9
dic-21	1.803.259	21.724.126	25,4	59,0
ene-22	1.616.787	1.616.787	5,8	5,8
feb-22	1.802.521	3.419.308	26,3	15,7
mar-22	1.927.525	5.346.833	7,0	12,4
abr-22	1.916.639	7.263.471	13,0	12,6
may-22	2.394.944	9.658.415	52,1	20,3
jun-22	2.238.799	11.897.214	19,0	20,1
jul-22	2.234.652	14.131.866	8,5	18,1
ago-22	2.454.637	16.586.503	23,5	18,8
sep-22	2.427.515	19.014.018	29,7	20,1
oct-22	2.373.856	21.387.874	24,6	20,6
nov-22	2.391.595	23.779.469	9,3	19,4
dic-22	1.827.803	25.607.271	1,4	17,9
ene-23	1.940.840	1.940.840	20,0	20,0
feb-23	1.730.682	3.671.522	-4,0	7,4
mar-23	2.223.080	5.894.602	15,3	10,2
abr-23	1.873.295	7.767.897	-2,3	6,9
may-23	2.022.231	9.790.128	-15,6	1,4

Elaboración: Dirección Provincial de Estadística en base a datos de la Subsecretaría de Minería - Dirección Provincial de Política Minera.

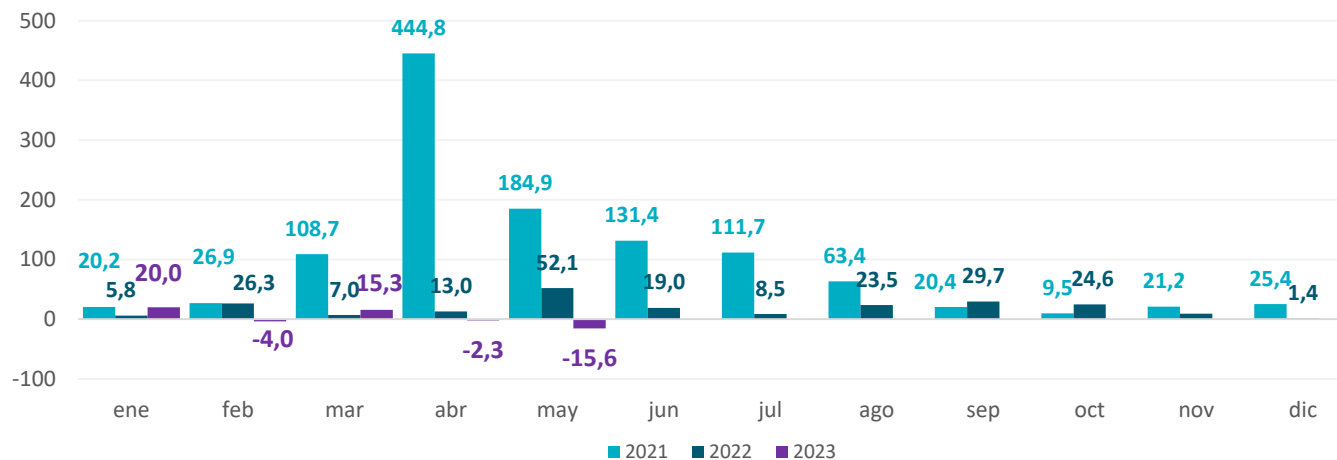
Producción Transportada de Minerales

Gráfico 5. Provincia de Buenos Aires. Producción transportada de minerales. Período enero 2020 – mayo 2023. En miles de toneladas



Elaboración: Dirección Provincial de Estadística en base a datos de la Subsecretaría de Minería - Dirección Provincial de Política Minera.

Gráfico 6. Provincia de Buenos Aires. Producción transportada de minerales. Período enero 2021 – mayo 2023. Variación porcentual interanual



Elaboración: Dirección Provincial de Estadística en base a datos de la Subsecretaría de Minería - Dirección Provincial de Política Minera.

Molienda de Trigo Pan

En el mes de **mayo** la molienda bonaerense de trigo pan totalizó **286.033** toneladas, lo que implicó un **incremento de 8,9%** respecto al mismo mes del año 2022.

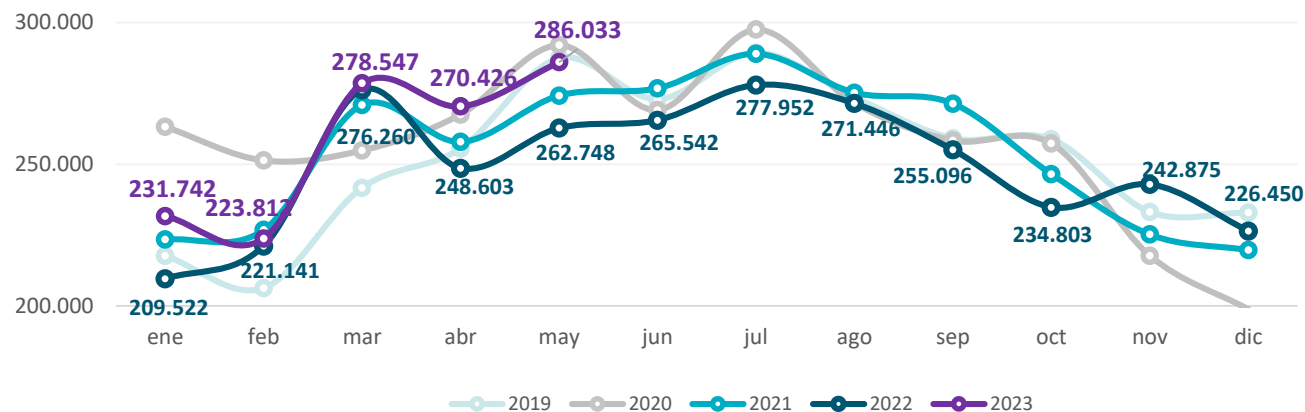
El total provincial acumulado en el **período enero - mayo de 2023** fue de **1.290.560** toneladas de trigo pan, registrando una **suba de 5,9%** respecto de igual período del año anterior.

Cuadro 3. Provincia de Buenos Aires. Molienda de trigo pan
Período mayo 2021 – mayo 2023. En toneladas y variaciones porcentuales

Mes/año	Toneladas		Variación (en %)	
	Mensual	Acumulado	Interanual	Acumulada
may-21	274.243	1.253.380	-6,1	-5,7
jun-21	276.808	1.530.188	2,8	-4,3
jul-21	288.944	1.819.132	-2,9	-4,0
ago-21	275.257	2.094.389	1,4	-3,4
sep-21	271.404	2.365.793	5,0	-2,5
oct-21	246.537	2.612.330	-4,2	-2,6
nov-21	225.260	2.837.590	3,5	-2,2
dic-21	219.776	3.057.366	10,5	-1,4
ene-22	209.522	209.522	-6,2	-6,2
feb-22	221.141	430.663	-2,5	-4,4
mar-22	276.260	706.923	2,0	-2,0
abr-22	248.603	955.526	-3,6	-2,4
may-22	262.748	1.218.274	-4,2	-2,8
jun-22	265.542	1.483.816	-4,1	-3,0
jul-22	277.952	1.761.768	-3,8	-3,2
ago-22	271.446	2.033.214	-1,4	-2,9
sep-22	255.096	2.288.310	-6,0	-3,3
oct-22	234.803	2.523.113	-4,8	-3,4
nov-22	242.875	2.765.988	7,8	-2,5
dic-22	226.450	2.992.438	3,0	-2,1
ene-23	231.742	231.742	10,6	10,6
feb-23	223.812	455.554	1,2	5,8
mar-23	278.547	734.101	0,8	3,8
abr-23	270.426	1.004.527	8,8	5,1
may-23	286.033	1.290.560	8,9	5,9

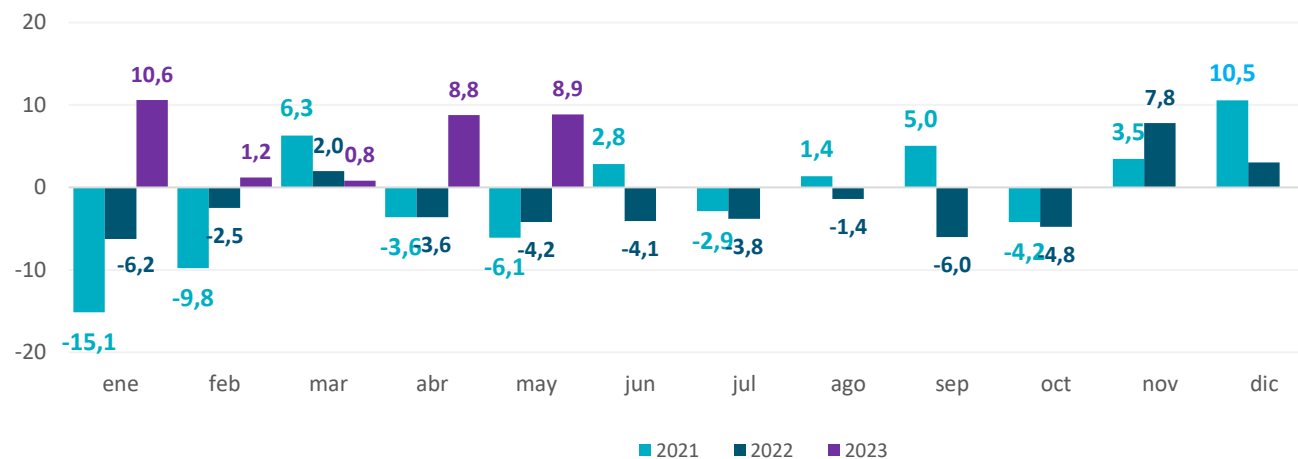
Elaboración: Dirección Provincial de Estadística en base a datos de la Secretaría de Agricultura, Ganadería y Pesca de la Nación.

Gráfico 7. Provincia de Buenos Aires. Molienda de trigo pan
Período enero 2019 – mayo 2023. En toneladas



Elaboración: Dirección Provincial de Estadística en base a datos de la Secretaría de Agricultura, Ganadería y Pesca de la Nación.

Gráfico 8. Provincia de Buenos Aires. Molienda de trigo pan
Período enero 2021 – mayo 2023. Variación porcentual interanual



Elaboración: Dirección Provincial de Estadística en base a datos de la Secretaría de Agricultura, Ganadería y Pesca de la Nación.

Molienda de Soja

La molienda de soja de la provincia en el mes de **mayo** totalizó **72.457** toneladas, registrando un **incremento de 6,0%** respecto a igual período del año 2022.

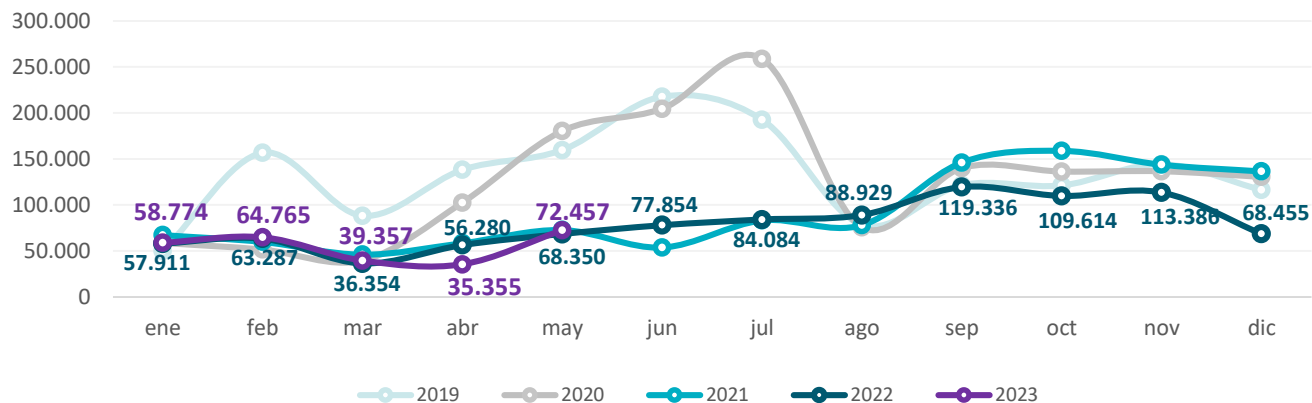
El **período enero - mayo de 2023** presentó una **variación negativa de 4,1%** en la molienda acumulada de la oleaginosa respecto a igual período del año precedente, acumulando un total de **270.708** toneladas.

Cuadro 4. Provincia de Buenos Aires. Molienda de soja
Período mayo 2021 – mayo 2023. En toneladas y variaciones porcentuales

Mes/año	Toneladas		Variación (en %)	
	Mensual	Acumulado	Interanual	Acumulada
may-21	72.713	304.014	-59,7	-29,7
jun-21	53.725	357.739	-73,7	-43,8
jul-21	83.139	440.878	-67,9	-50,8
ago-21	78.002	518.880	3,1	-46,6
sep-21	145.933	664.813	4,2	-40,2
oct-21	158.667	823.480	16,5	-34,0
nov-21	143.622	967.102	5,2	-30,1
dic-21	136.333	1.103.435	4,6	-27,1
ene-22	57.911	57.911	-13,8	-13,8
feb-22	63.287	121.198	5,8	-4,6
mar-22	36.354	157.552	-20,9	-8,9
abr-22	56.280	213.832	-3,6	-7,6
may-22	68.350	282.182	-6,0	-7,2
jun-22	77.854	360.036	44,9	0,6
jul-22	84.084	444.120	1,1	0,7
ago-22	88.929	533.049	14,0	2,7
sep-22	119.336	652.385	-18,2	-1,9
oct-22	109.614	761.999	-30,9	-7,5
nov-22	113.386	875.385	-21,1	-9,5
dic-22	68.455	943.840	-49,8	-14,5
ene-23	58.774	58.774	1,5	1,5
feb-23	64.765	123.539	2,3	1,9
mar-23	39.357	162.896	8,3	3,4
abr-23	35.355	198.251	-37,2	-7,3
may-23	72.457	270.708	6,0	-4,1

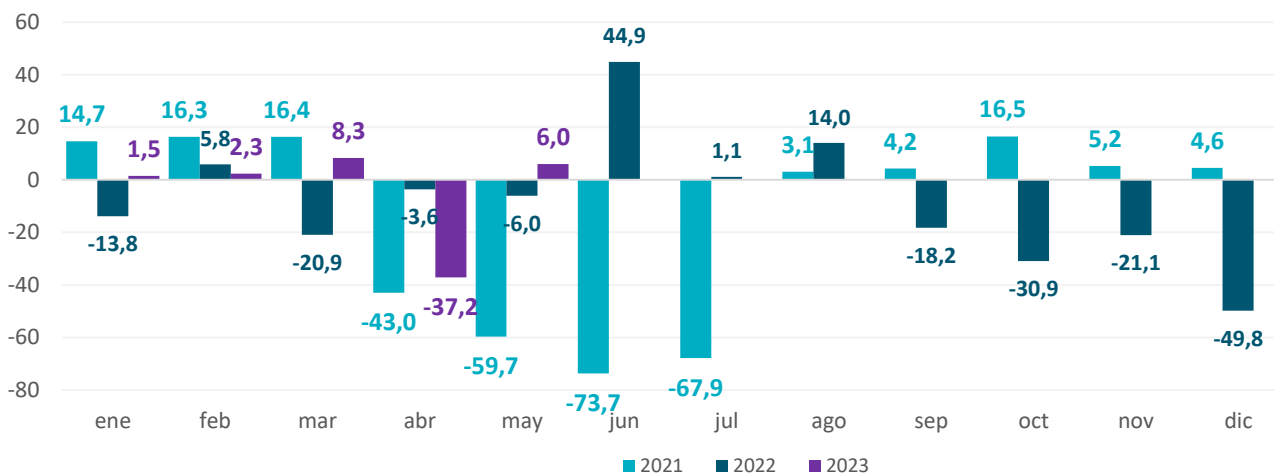
Elaboración: Dirección Provincial de Estadística en base a datos de la Secretaría de Agricultura, Ganadería y Pesca de la Nación.

Gráfico 9. Provincia de Buenos Aires. Molienda de soja
Período enero 2019 – mayo 2023. En toneladas



Elaboración: Dirección Provincial de Estadística en base a datos de la Secretaría de Agricultura, Ganadería y Pesca de la Nación.

Gráfico 10. Provincia de Buenos Aires. Molienda de soja
Período enero 2021 – mayo 2023. Variación porcentual interanual



Elaboración: Dirección Provincial de Estadística en base a datos de la Secretaría de Agricultura, Ganadería y Pesca de la Nación.

Molienda de Girasol

En el mes de **mayo** la molienda de girasol en la provincia de Buenos Aires totalizó **221.681** toneladas, lo que implicó una **caída de 2,2%** respecto del mismo período del año 2022.

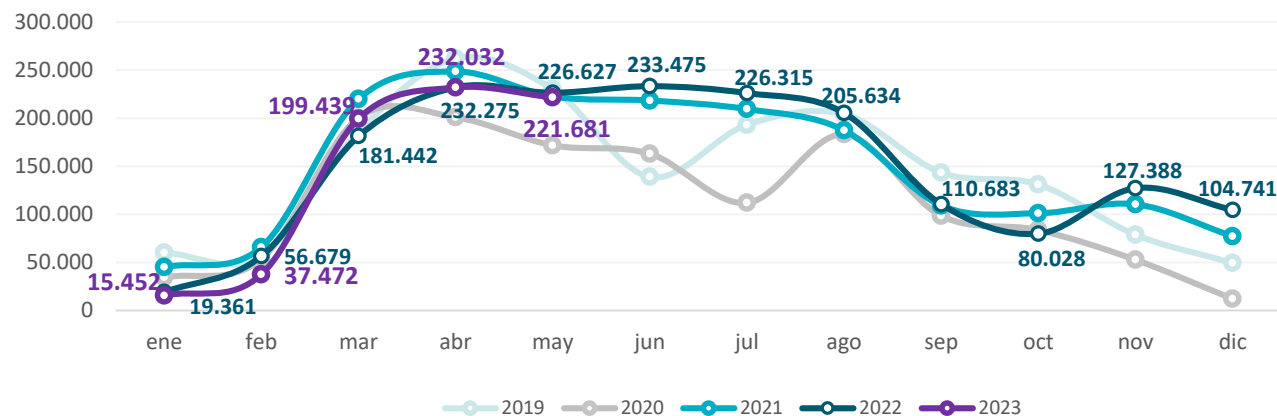
La molienda de girasol acumulada en el territorio bonaerense en el **período enero - mayo de 2023** alcanzó **706.076** toneladas, mostrando una **variación negativa de 1,4%** respecto al mismo período del año anterior.

Cuadro 5. Provincia de Buenos Aires. Molienda de girasol
Período mayo 2021 – mayo 2023. En toneladas y variaciones porcentuales

Mes/año	Toneladas		Variación (en %)	
	Mensual	Acumulado	Interanual	Acumulada
may-21	222.505	802.009	29,5	21,2
jun-21	218.456	1.020.465	33,9	23,8
jul-21	209.543	1.230.008	87,1	31,3
ago-21	187.519	1.417.527	2,3	26,6
sep-21	109.181	1.526.708	10,7	25,3
oct-21	101.148	1.627.856	20,8	25,0
nov-21	110.519	1.738.375	109,0	28,3
dic-21	77.270	1.815.645	523,6	32,8
ene-22	19.361	19.361	-57,0	-57,0
feb-22	56.679	76.040	-14,1	-31,5
mar-22	181.442	257.482	-17,5	-22,2
abr-22	232.275	489.757	-6,6	-15,5
may-22	226.627	716.384	1,9	-10,7
jun-22	233.475	949.859	6,9	-6,9
jul-22	226.315	1.176.174	8,0	-4,4
ago-22	205.634	1.381.808	9,7	-2,5
sep-22	110.683	1.492.491	1,4	-2,2
oct-22	80.028	1.572.519	-20,9	-3,4
nov-22	127.388	1.699.907	15,3	-2,2
dic-22	104.741	1.804.648	35,6	-0,6
ene-23	15.452	15.452	-20,2	-20,2
feb-23	37.472	52.924	-33,9	-30,4
mar-23	199.439	252.363	9,9	-2,0
abr-23	232.032	484.395	-0,1	-1,1
may-23	221.681	706.076	-2,2	-1,4

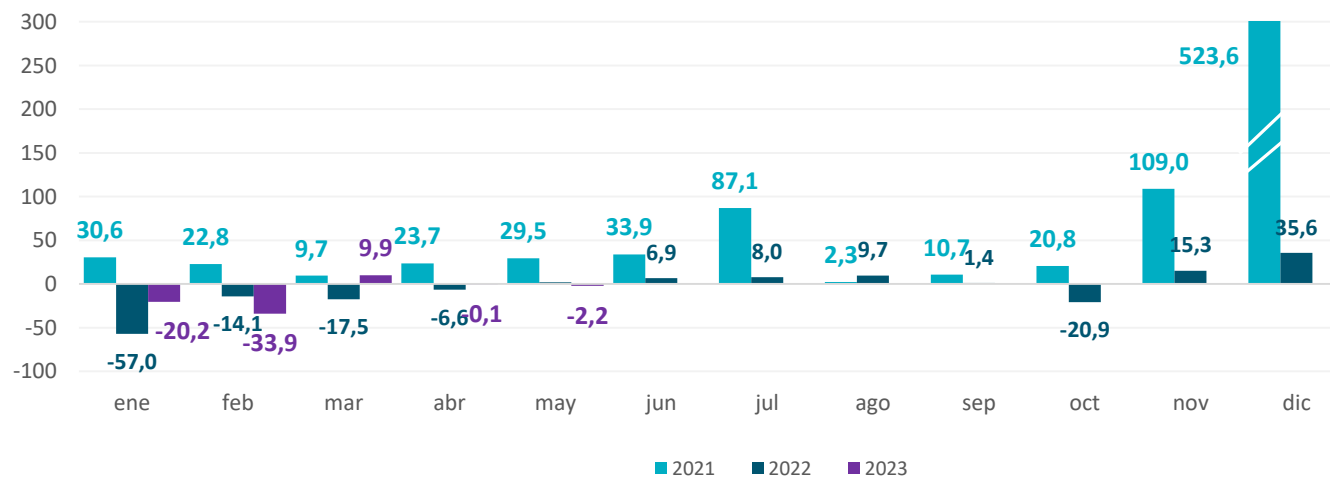
Elaboración: Dirección Provincial de Estadística en base a datos de la Secretaría de Agricultura, Ganadería y Pesca de la Nación.

Gráfico 11. Provincia de Buenos Aires. Molienda de girasol
Período enero 2019 – mayo 2023. En toneladas



Elaboración: Dirección Provincial de Estadística en base a datos de la Secretaría de Agricultura, Ganadería y Pesca de la Nación.

Gráfico 12. Provincia de Buenos Aires. Molienda de girasol
Período enero 2021 – mayo 2023. Variación porcentual interanual



Elaboración: Dirección Provincial de Estadística en base a datos de la Secretaría de Agricultura, Ganadería y Pesca de la Nación.

La producción de aceite de soja en la provincia de Buenos Aires alcanzó **11.584** toneladas en el mes de **mayo**, lo que significó un **incremento de 7,6%** respecto del mismo mes del año 2022.

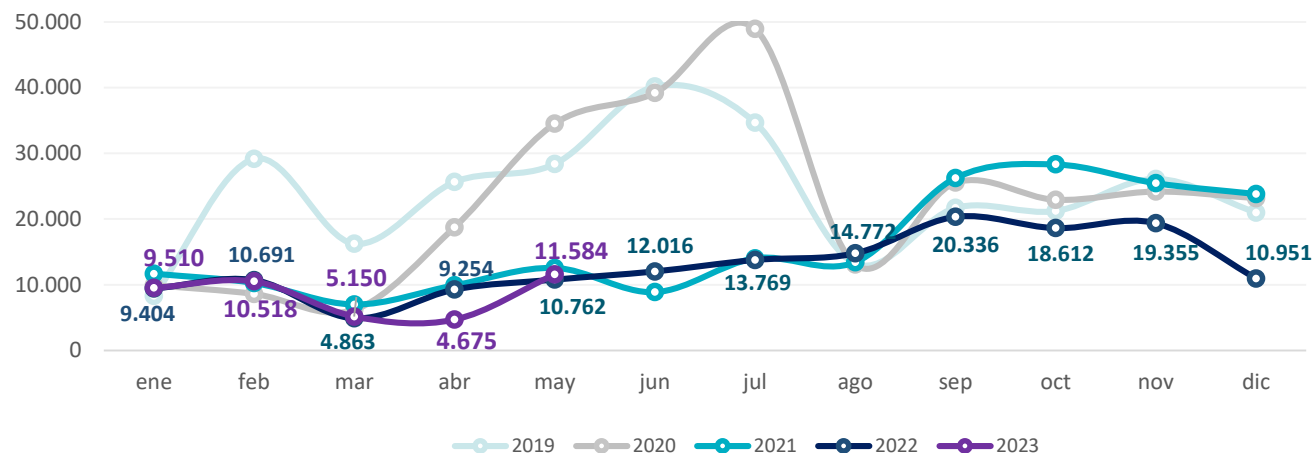
La Provincia acumuló **41.437** toneladas de aceite de soja en el **período enero – mayo de 2023**, lo que implicó una **caída de 7,9%** respecto a igual lapso del año precedente.

Cuadro 6. Provincia de Buenos Aires. Aceite de soja
Período mayo 2021 – mayo 2023. En toneladas y variaciones porcentuales

Mes/año	Toneladas		Variación (en %)	
	Mensual	Acumulado	Interanual	Acumulada
may-21	12.549	51.348	-63,6	-34,1
jun-21	8.860	60.208	-77,4	-48,6
jul-21	14.020	74.228	-71,3	-55,3
ago-21	13.430	87.658	2,8	-51,1
sep-21	26.257	113.915	2,8	-44,4
oct-21	28.322	142.237	23,5	-37,5
nov-21	25.468	167.705	5,3	-33,4
dic-21	23.820	191.525	2,8	-30,4
ene-22	9.404	9.404	-19,5	-19,5
feb-22	10.691	20.095	4,3	-8,3
mar-22	4.863	24.958	-30,3	-13,6
abr-22	9.254	34.212	-6,5	-11,8
may-22	10.762	44.974	-14,2	-12,4
jun-22	12.016	56.990	35,6	-5,3
jul-22	13.769	70.759	-1,8	-4,7
ago-22	14.772	85.531	10,0	-2,4
sep-22	20.336	105.867	-22,6	-7,1
oct-22	18.612	124.479	-34,3	-12,5
nov-22	19.355	143.834	-24,0	-14,2
dic-22	10.951	154.785	-54,0	-19,2
ene-23	9.510	9.510	1,1	1,1
feb-23	10.518	20.028	-1,6	-0,3
mar-23	5.150	25.178	5,9	0,9
abr-23	4.675	29.853	-49,5	-12,7
may-23	11.584	41.437	7,6	-7,9

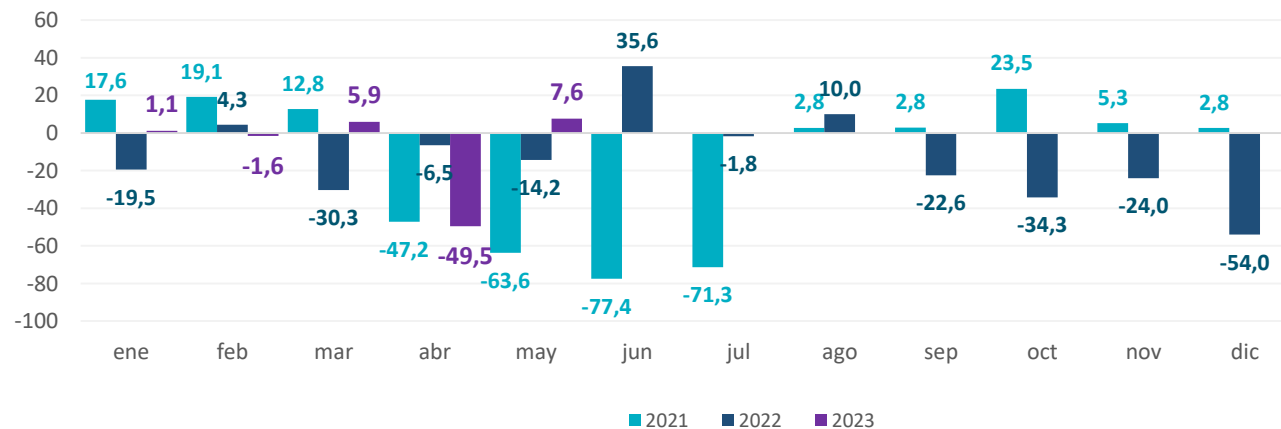
Elaboración: Dirección Provincial de Estadística en base a datos de la Secretaría de Agricultura, Ganadería y Pesca de la Nación.

Gráfico 13. Provincia de Buenos Aires. Aceite de soja
Período enero 2019 – mayo 2023. En toneladas



Elaboración: Dirección Provincial de Estadística en base a datos de la Secretaría de Agricultura, Ganadería y Pesca de la Nación.

Gráfico 14. Provincia de Buenos Aires. Aceite de soja
Período enero 2021 – mayo 2023. Variación porcentual interanual



Elaboración: Dirección Provincial de Estadística en base a datos de la Secretaría de Agricultura, Ganadería y Pesca de la Nación.

Aceite de Girasol

En el mes de **mayo** la producción bonaerense de aceite de girasol alcanzó **94.842** toneladas, lo que marcó una **caída de 4,3%** respecto al mismo mes del año 2022.

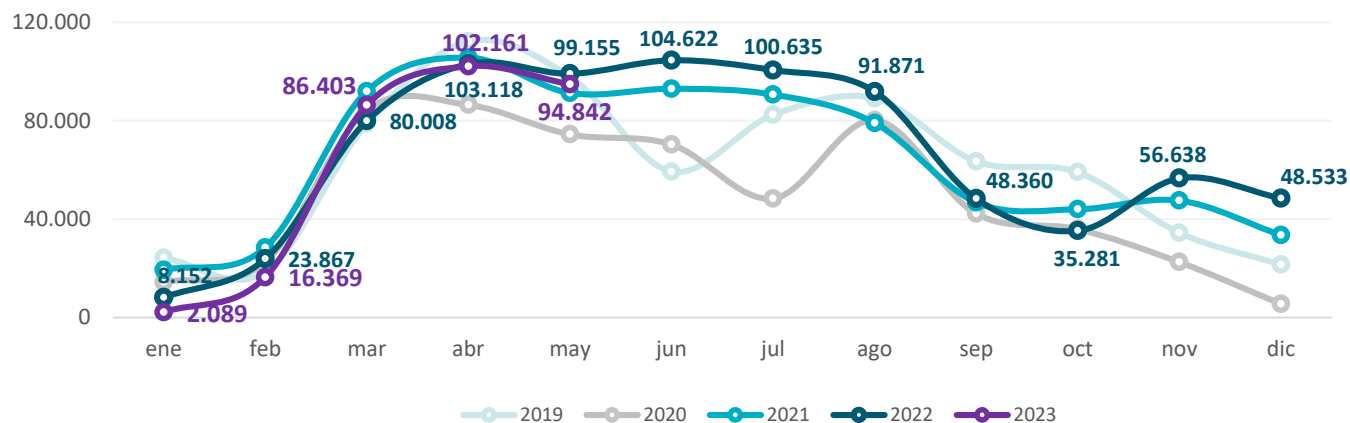
En el **período enero – mayo de 2023** Buenos Aires acumuló **301.864** toneladas de aceite de girasol, implicando una **variación negativa de 4,0%** respecto a igual lapso del año anterior.

Cuadro 7. Provincia de Buenos Aires. Aceite de girasol
Período mayo 2021 – mayo 2023. En toneladas y variaciones porcentuales

Mes/año	Toneladas		Variación (en %)	
	Mensual	Acumulado	Interanual	Acumulada
may-21	91.301	336.746	22,6	19,3
jun-21	93.026	429.772	32,2	21,8
jul-21	90.655	520.427	87,3	29,7
ago-21	79.094	599.521	-1,5	24,5
sep-21	46.814	646.335	10,8	23,4
oct-21	44.014	690.349	22,5	23,4
nov-21	47.565	737.914	110,8	26,7
dic-21	33.520	771.434	502,2	31,2
ene-22	8.152	8.152	-57,8	-57,8
feb-22	23.867	32.019	-16,2	-33,0
mar-22	80.008	112.027	-13,1	-19,9
abr-22	103.118	215.145	-2,4	-12,3
may-22	99.155	314.300	8,6	-6,7
jun-22	104.622	418.922	12,5	-2,5
jul-22	100.635	519.557	11,0	-0,2
ago-22	91.871	611.428	16,2	2,0
sep-22	48.360	659.788	3,3	2,1
oct-22	35.281	695.069	-19,8	0,7
nov-22	56.638	751.707	19,1	1,9
dic-22	48.533	800.240	44,8	3,7
ene-23	2.089	2.089	-74,4	-74,4
feb-23	16.369	18.458	-31,4	-42,4
mar-23	86.403	104.861	8,0	-6,4
abr-23	102.161	207.022	-0,9	-3,8
may-23	94.842	301.864	-4,3	-4,0

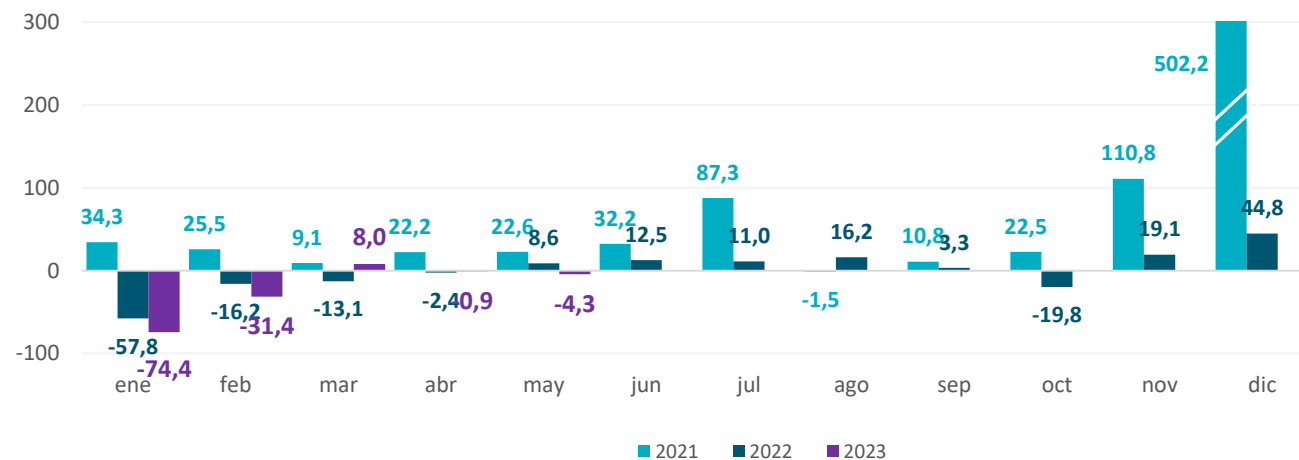
Elaboración: Dirección Provincial de Estadística en base a datos de la Secretaría de Agricultura, Ganadería y Pesca de la Nación.

**Gráfico 15. Provincia de Buenos Aires. Aceite de girasol
Período enero 2019 – mayo 2023. En toneladas**



Elaboración: Dirección Provincial de Estadística en base a datos de la Secretaría de Agricultura, Ganadería y Pesca de la Nación.

**Gráfico 16. Provincia de Buenos Aires. Aceite de girasol
Período enero 2021 – mayo 2023. Variación porcentual interanual**



Elaboración: Dirección Provincial de Estadística en base a datos de la Secretaría de Agricultura, Ganadería y Pesca de la Nación.

Expellers de Soja

La producción de expellers de soja en la provincia de Buenos Aires en el mes de **mayo** alcanzó **28.871** toneladas, implicando una **suba de 11,1%** respecto a igual mes del año 2022.

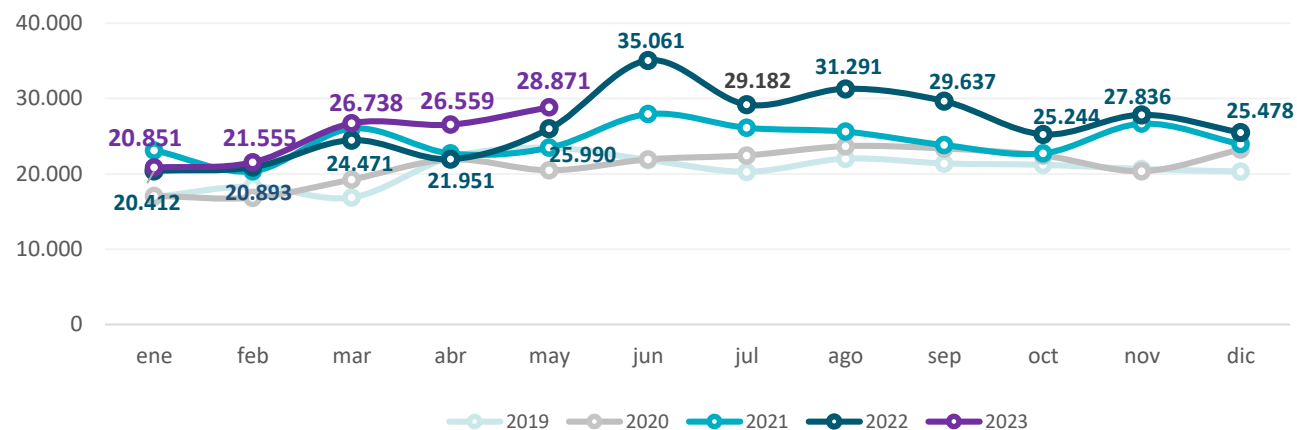
En el **período enero – mayo de 2023** se produjeron en la provincia **124.574** toneladas de expellers de soja, lo que significó un **incremento de 9,5%** respecto a igual período del año anterior.

Cuadro 8. Provincia de Buenos Aires. Expellers de soja
Período mayo 2021 – mayo 2023. En toneladas y variaciones porcentuales

Mes/año	Toneladas		Variación (en %)	
	Mensual	Acumulado	Interanual	Acumulada
may-21	23.474	115.709	14,7	21,1
jun-21	27.957	143.666	27,6	22,3
jul-21	26.130	169.796	16,4	21,4
ago-21	25.612	195.408	8,2	19,5
sep-21	23.824	219.232	2,0	17,3
oct-21	22.737	241.969	1,4	15,6
nov-21	26.673	268.642	31,1	17,0
dic-21	23.942	292.584	3,1	15,7
ene-22	20.412	20.412	-11,8	-11,8
feb-22	20.893	41.305	2,6	-5,0
mar-22	24.471	65.776	-6,0	-5,4
abr-22	21.951	87.727	-3,4	-4,9
may-22	25.990	113.717	10,7	-1,7
jun-22	35.061	148.778	25,4	3,6
jul-22	29.182	177.960	11,7	4,8
ago-22	31.291	209.251	22,2	7,1
sep-22	29.637	238.888	24,4	9,0
oct-22	25.244	264.132	11,0	9,2
nov-22	27.836	291.968	4,4	8,7
dic-22	25.478	317.446	6,4	8,5
ene-23	20.851	20.851	2,2	2,2
feb-23	21.555	42.406	3,2	2,7
mar-23	26.738	69.144	9,3	5,1
abr-23	26.559	95.703	21,0	9,1
may-23	28.871	124.574	11,1	9,5

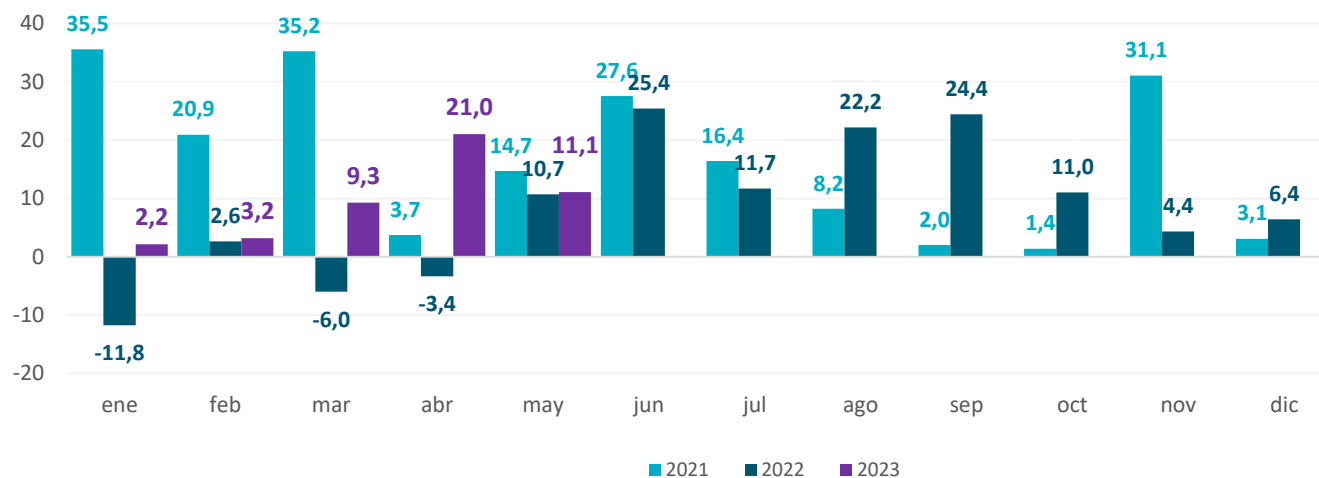
Elaboración: Dirección Provincial de Estadística en base a datos de la Secretaría de Agricultura, Ganadería y Pesca de la Nación.

Gráfico 17. Provincia de Buenos Aires. Expellers de soja
Período enero 2019 – mayo 2023. En toneladas



Elaboración: Dirección Provincial de Estadística en base a datos de la Secretaría de Agricultura, Ganadería y Pesca de la Nación.

Gráfico 18. Provincia de Buenos Aires. Expellers de soja
Período enero 2021 – mayo 2023. Variación porcentual interanual



Elaboración: Dirección Provincial de Estadística en base a datos de la Secretaría de Agricultura, Ganadería y Pesca de la Nación.

Expellers de Girasol

La producción bonaerense de expellers de girasol en el mes de **mayo** alcanzó **2.699** toneladas, implicando un **incremento de 34,3%** respecto al mismo mes del año anterior.

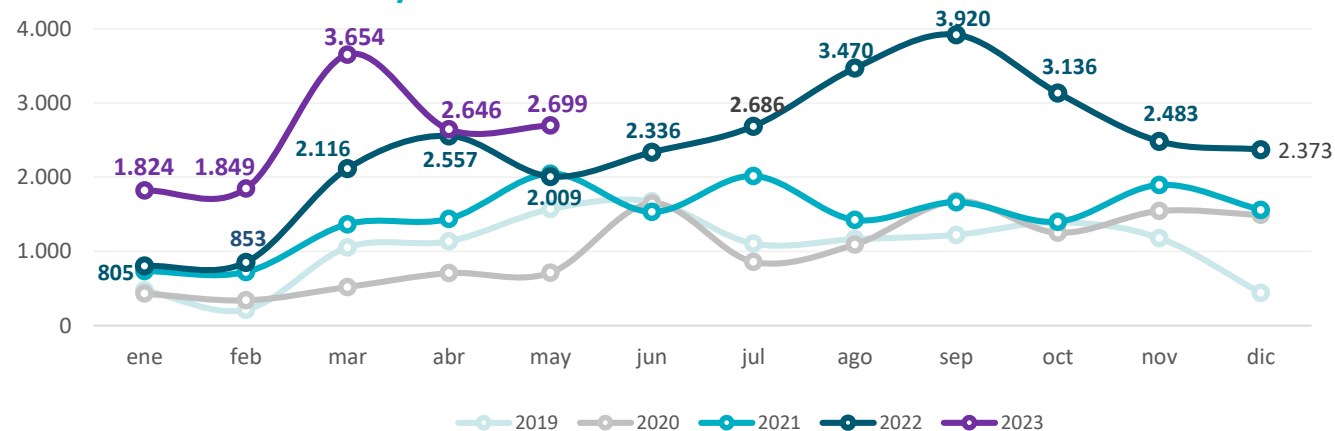
Durante el **período enero – mayo de 2023** la producción de expellers de girasol de la provincia alcanzó **12.672** toneladas, mostrando un **incremento de 51,9%** respecto a igual período de 2022.

Cuadro 9. Provincia de Buenos Aires. Expellers de girasol
Período mayo 2021 – mayo 2023. En toneladas y variaciones porcentuales

Mes/año	Toneladas		Variación (en %)	
	Mensual	Acumulado	Interanual	Acumulada
may-21	2.048	6.314	186,8	132,4
jun-21	1.532	7.846	-7,0	79,7
jul-21	2.016	9.862	134,1	88,7
ago-21	1.424	11.286	30,2	78,6
sep-21	1.663	12.949	-1,1	61,8
oct-21	1.401	14.350	11,7	55,1
nov-21	1.895	16.245	22,6	50,4
dic-21	1.561	17.806	4,6	44,8
ene-22	805	805	9,5	9,5
feb-22	853	1.658	17,8	13,6
mar-22	2.116	3.774	54,8	33,5
abr-22	2.557	6.331	77,6	48,4
may-22	2.009	8.340	-1,9	32,1
jun-22	2.336	10.676	52,5	36,1
jul-22	2.686	13.362	33,2	35,5
ago-22	3.470	16.832	143,7	49,1
sep-22	3.920	20.752	135,7	60,3
oct-22	3.136	23.888	123,8	66,5
nov-22	2.483	26.371	31,0	62,3
dic-22	2.373	28.744	52,0	61,4
ene-23	1.824	1.824	126,6	126,6
feb-23	1.849	3.673	116,8	121,5
mar-23	3.654	7.327	72,7	94,1
abr-23	2.646	9.973	3,5	57,5
may-23	2.699	12.672	34,3	51,9

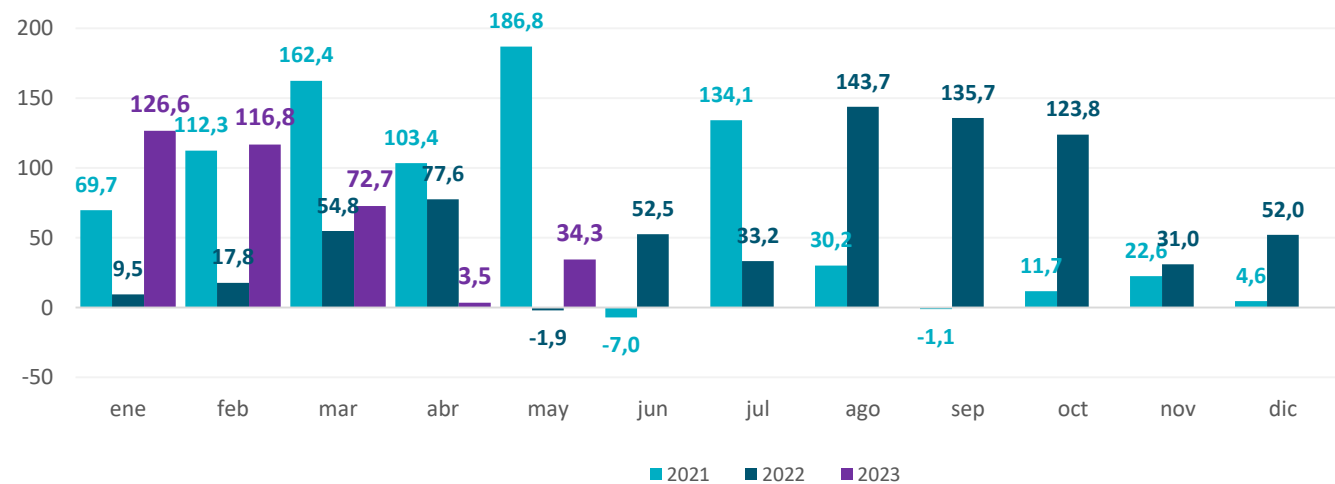
Elaboración: Dirección Provincial de Estadística en base a datos de la Secretaría de Agricultura, Ganadería y Pesca de la Nación.

Gráfico 19. Provincia de Buenos Aires. Expellers de girasol
Período enero 2019 – mayo 2023. En toneladas



Elaboración: Dirección Provincial de Estadística en base a datos de la Secretaría de Agricultura, Ganadería y Pesca de la Nación.

Gráfico 20. Provincia de Buenos Aires. Expellers de girasol
Período enero 2021 – mayo 2023. Variación porcentual interanual



Elaboración: Dirección Provincial de Estadística en base a datos de la Secretaría de Agricultura, Ganadería y Pesca de la Nación.

Pellets de Soja

En el mes de **mayo** la producción de pellets de soja de Buenos Aires alcanzó **28.695** toneladas, lo que implicó una **caída de 0,3%** respecto del mismo mes del año anterior.

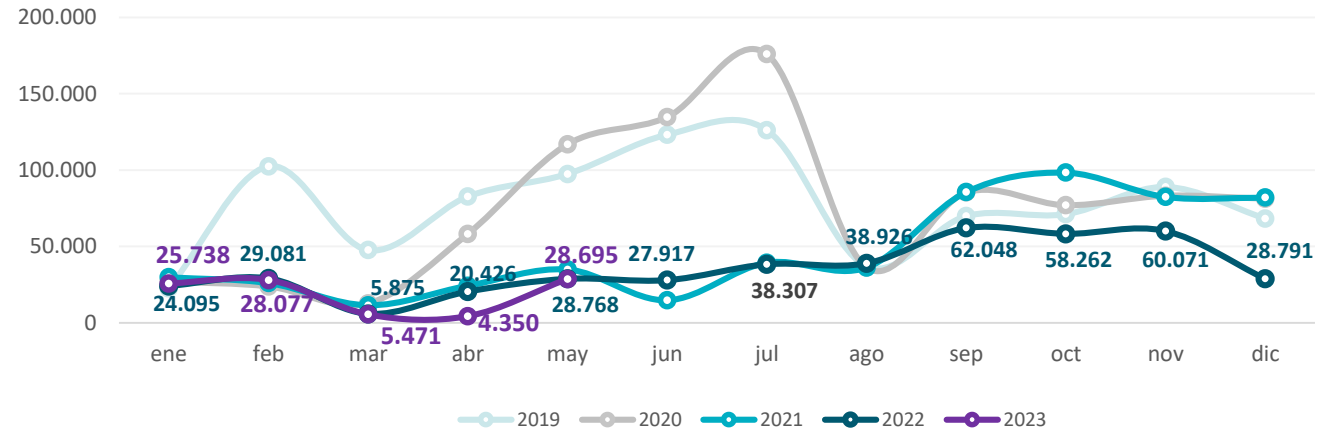
En el **período enero – mayo de 2023** la Provincia produjo **92.331** toneladas de pellets, registrando un **descenso interanual de 14,7%**.

Cuadro 10. Provincia de Buenos Aires. Pellets de soja
Período mayo 2021 – mayo 2023. En toneladas y variaciones porcentuales

Mes/año	Toneladas		Variación (en %)	
	Mensual	Acumulado	Interanual	Acumulada
may-21	34.929	126.486	-70,1	-47,0
jun-21	14.770	141.256	-89,0	-62,2
jul-21	39.366	180.622	-77,6	-67,1
ago-21	36.222	216.844	-0,2	-63,0
sep-21	85.575	302.419	0,3	-54,9
oct-21	98.344	400.763	27,7	-46,4
nov-21	82.456	483.219	-0,9	-41,8
dic-21	81.976	565.195	0,8	-38,0
ene-22	24.095	24.095	-19,2	-19,2
feb-22	29.081	53.176	11,7	-4,8
mar-22	5.875	59.051	-48,9	-12,3
abr-22	20.426	79.477	-15,7	-13,2
may-22	28.768	108.245	-17,6	-14,4
jun-22	27.917	136.162	89,0	-3,6
jul-22	38.307	174.469	-2,7	-3,4
ago-22	38.926	213.395	7,5	-1,6
sep-22	62.048	275.443	-27,5	-8,9
oct-22	58.262	333.705	-40,8	-16,7
nov-22	60.071	393.776	-27,1	-18,5
dic-22	28.791	422.567	-64,9	-25,2
ene-23	25.738	25.738	6,8	6,8
feb-23	28.077	53.815	-3,5	1,2
mar-23	5.471	59.286	-6,9	0,4
abr-23	4.350	63.636	-78,7	-19,9
may-23	28.695	92.331	-0,3	-14,7

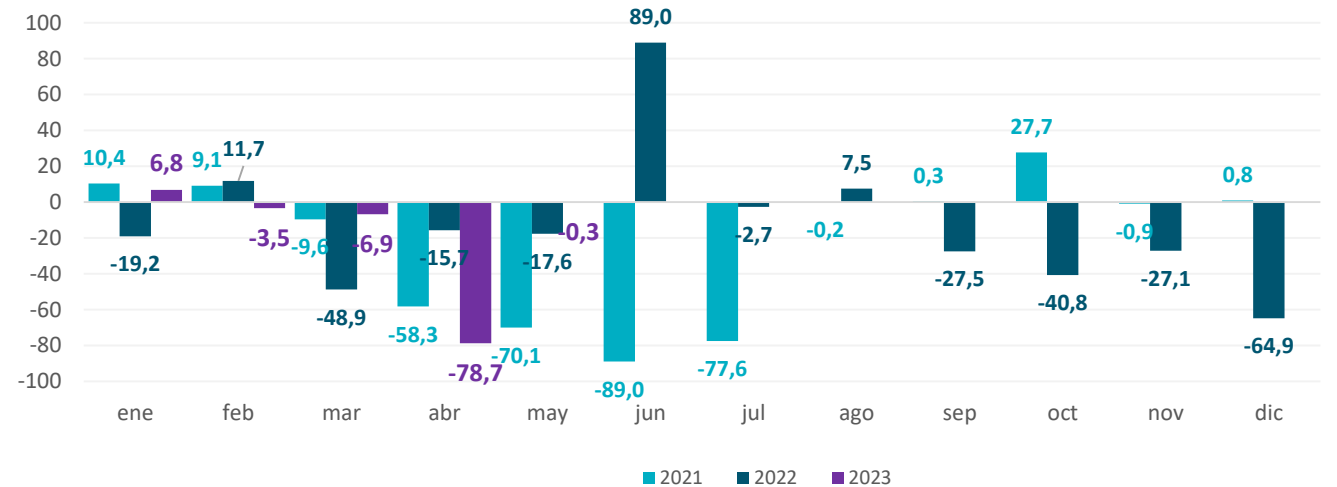
Elaboración: Dirección Provincial de Estadística en base a datos de la Secretaría de Agricultura, Ganadería y Pesca de la Nación.

Gráfico 21. Provincia de Buenos Aires. Pellets de soja
Período enero 2019 – mayo 2023. En toneladas



Elaboración: Dirección Provincial de Estadística en base a datos de la Secretaría de Agricultura, Ganadería y Pesca de la Nación.

Gráfico 22. Provincia de Buenos Aires. Pellets de soja
Período enero 2021 – mayo 2023. Variación porcentual interanual



Elaboración: Dirección Provincial de Estadística en base a datos de la Secretaría de Agricultura, Ganadería y Pesca de la Nación.

Pellets de Girasol

La producción bonaerense de pellets de girasol en el mes de **mayo** alcanzó **93.564** toneladas, lo que significó un **incremento de 7,3%** respecto del mismo mes del año anterior.

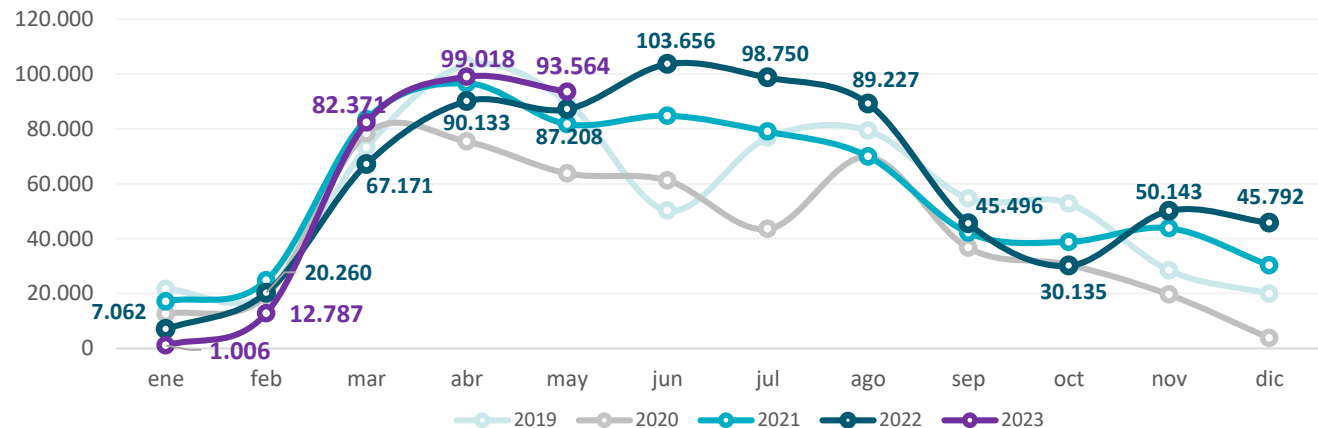
En el **período enero – mayo de 2023** Buenos Aires acumuló un total de **288.746** toneladas de pellets de girasol, registrando una **suba interanual de 6,2%**.

Cuadro 11. Provincia de Buenos Aires. Pellets de girasol
Período mayo 2021 – mayo 2023. En toneladas y variaciones porcentuales

Mes/año	Toneladas		Variación (en %)	
	Mensual	Acumulado	Interanual	Acumulada
may-21	81.730	303.655	28,1	21,8
jun-21	84.819	388.474	38,6	25,1
jul-21	79.030	467.504	81,6	32,1
ago-21	69.962	537.466	0,2	26,8
sep-21	42.110	579.576	15,0	25,9
oct-21	38.827	618.403	27,3	26,0
nov-21	43.797	662.200	123,3	29,7
dic-21	30.250	692.450	696,9	34,6
ene-22	7.062	7.062	-58,7	-58,7
feb-22	20.260	27.322	-18,1	-34,7
mar-22	67.171	94.493	-19,5	-24,6
abr-22	90.133	184.626	-6,7	-16,8
may-22	87.208	271.834	6,7	-10,5
jun-22	103.656	375.490	22,2	-3,3
jul-22	98.750	474.240	25,0	1,4
ago-22	89.227	563.467	27,5	4,8
sep-22	45.496	608.963	8,0	5,1
oct-22	30.135	639.098	-22,4	3,3
nov-22	50.143	689.241	14,5	4,1
dic-22	45.792	735.033	51,4	6,1
ene-23	1.006	1.006	-85,8	-85,8
feb-23	12.787	13.793	-36,9	-49,5
mar-23	82.371	96.164	22,6	1,8
abr-23	99.018	195.182	9,9	5,7
may-23	93.564	288.746	7,3	6,2

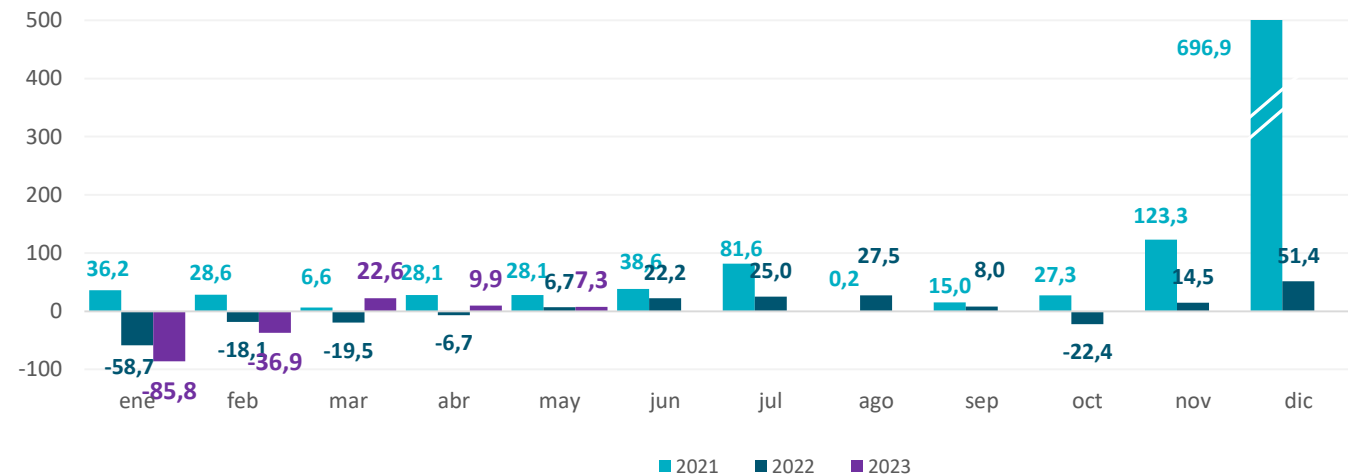
Elaboración: Dirección Provincial de Estadística en base a datos de la Secretaría de Agricultura, Ganadería y Pesca de la Nación.

Gráfico 23. Provincia de Buenos Aires. Pellets de girasol
Período enero 2019 – mayo 2023. En toneladas



Elaboración: Dirección Provincial de Estadística en base a datos de la Secretaría de Agricultura, Ganadería y Pesca de la Nación.

Gráfico 24. Provincia de Buenos Aires. Pellets de girasol
Período enero 2021 – mayo 2023. Variación porcentual interanual



Elaboración: Dirección Provincial de Estadística en base a datos de la Secretaría de Agricultura, Ganadería y Pesca de la Nación.

En el mes de **mayo** la faena bovina provincial, totalizó **657.005** cabezas, mostrando un **incremento de 9,8%** respecto al mismo mes del año anterior.

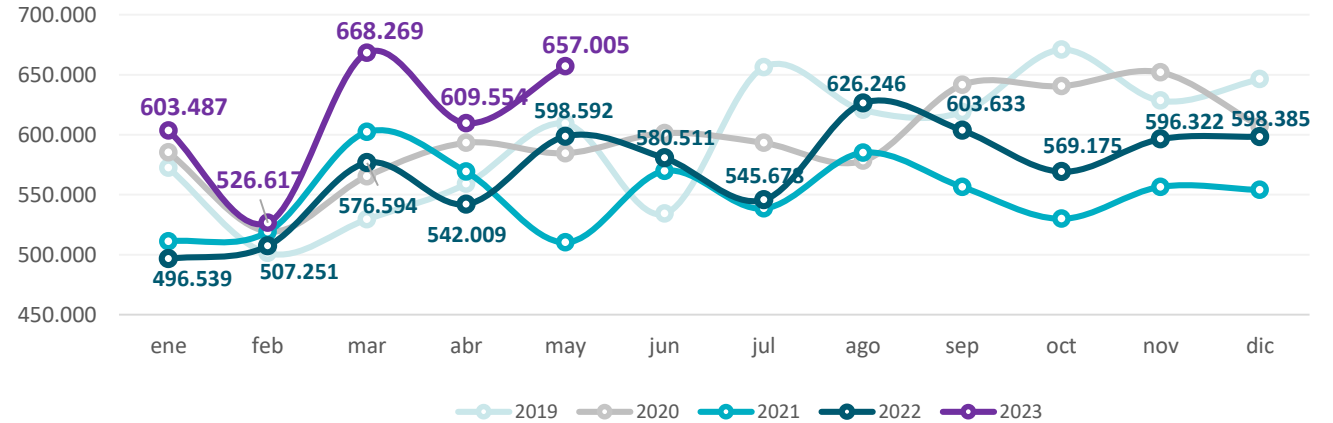
La provincia de Buenos Aires acumuló en el **período enero – mayo de 2023** un total de **3.064.932** cabezas bovinas faenadas, registrando una **suba de 12,6%** respecto a igual período del año 2022.

Cuadro 12. Provincia de Buenos Aires. Faena Bovina
Período mayo 2021 – mayo 2023. En cabezas y variaciones porcentuales

Mes/año	Cabezas		Variación (en %)	
	Mensual	Acumulado	Interanual	Acumulada
may-21	510.054	2.711.159	-12,7	-4,8
jun-21	569.734	3.280.893	-5,2	-4,9
jul-21	538.405	3.819.298	-9,2	-5,5
ago-21	584.944	4.404.242	1,2	-4,7
sep-21	556.400	4.960.642	-13,3	-5,7
oct-21	529.833	5.490.474	-17,3	-7,0
nov-21	556.462	6.046.936	-14,6	-7,7
dic-21	553.859	6.600.794	-8,8	-7,8
ene-22	496.539	496.539	-2,8	-2,8
feb-22	507.251	1.003.790	-2,2	-2,5
mar-22	576.594	1.580.384	-4,2	-3,2
abr-22	542.009	2.122.392	-4,8	-3,6
may-22	598.592	2.720.984	17,4	0,4
jun-22	580.511	3.301.495	1,9	0,6
jul-22	545.678	3.847.173	1,4	0,7
ago-22	626.246	4.473.418	7,1	1,6
sep-22	603.633	5.077.051	8,5	2,3
oct-22	569.175	5.646.226	7,4	2,8
nov-22	596.322	6.242.547	7,2	3,2
dic-22	598.385	6.840.933	8,0	3,6
ene-23	603.487	603.487	21,5	21,5
feb-23	526.617	1.130.105	3,8	12,6
mar-23	668.269	1.798.373	15,9	13,8
abr-23	609.554	2.407.927	12,5	13,5
may-23	657.005	3.064.932	9,8	12,6

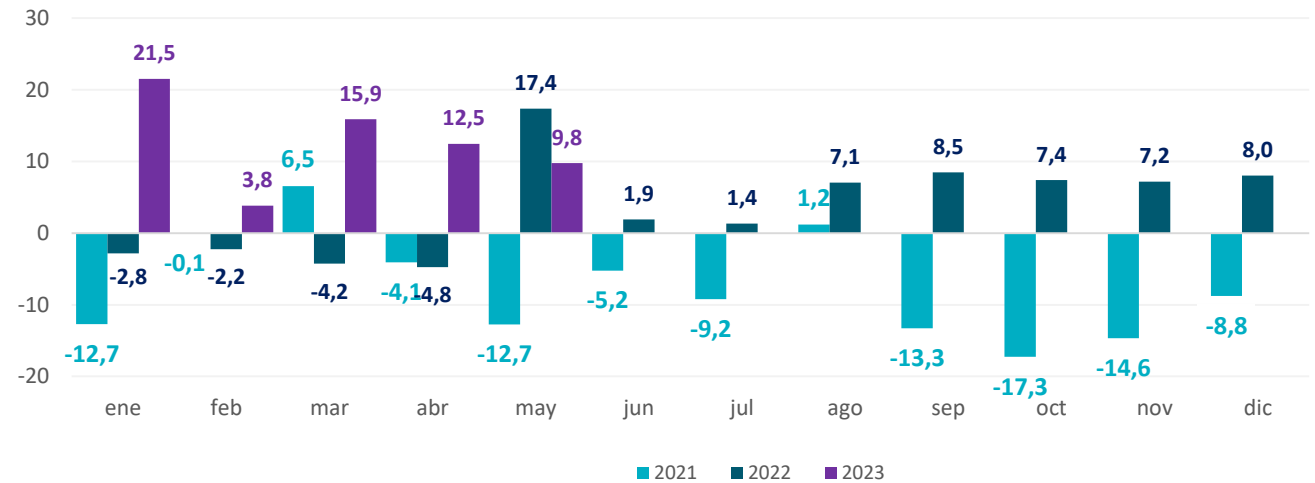
Elaboración: Dirección Provincial de Estadística en base a datos de la Secretaría de Agricultura, Ganadería y Pesca de la Nación.

Gráfico 25. Provincia de Buenos Aires. Faena bovina
Período enero 2019 – mayo 2023. En cabezas



Elaboración: Dirección Provincial de Estadística en base a datos de la Secretaría de Agricultura, Ganadería y Pesca de la Nación.

Gráfico 26. Provincia de Buenos Aires. Faena bovina
Período enero 2021 – mayo 2023. Variación porcentual interanual



Elaboración: Dirección Provincial de Estadística en base a datos de la Secretaría de Agricultura, Ganadería y Pesca de la Nación.

Faena Porcina

En el mes de **mayo** la provincia de Buenos Aires faenó un total de **355.912** cabezas porcinas, registrando un **incremento de 3,9%** respecto al mismo mes del año 2022.

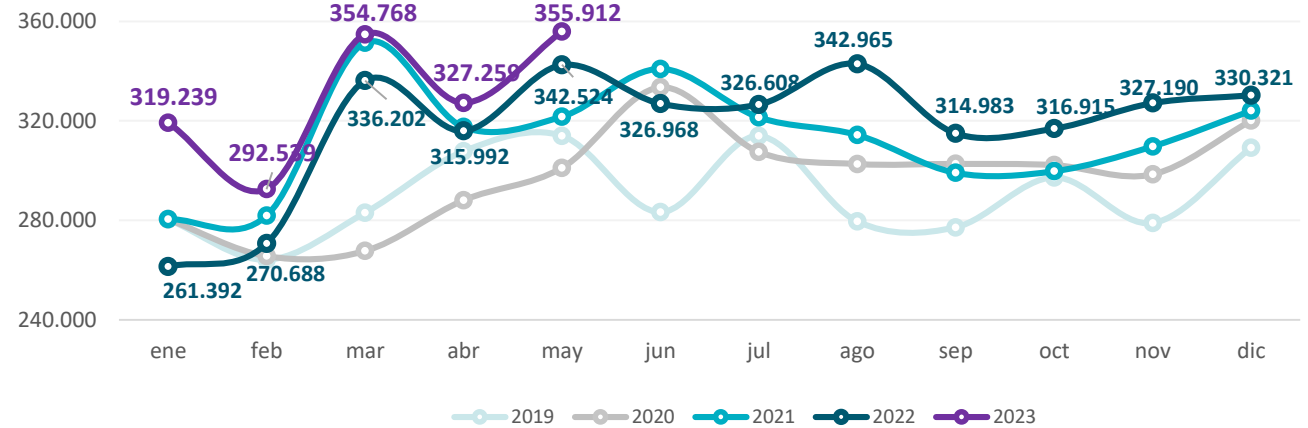
El **período enero – mayo de 2023** acumuló **1.649.717** cabezas porcinas faenadas en el territorio bonaerense, registrando una **variación positiva de 8,1%** respecto a igual período del año anterior.

Cuadro 13. Provincia de Buenos Aires. Faena Porcina
Período mayo 2021 – mayo 2023. En cabezas y variaciones porcentuales

Mes/año	Cabezas		Variación (en %)	
	Mensual	Acumulado	Interanual	Acumulada
may-21	321.702	1.552.949	6,8	10,7
jun-21	340.863	1.893.813	2,2	9,1
jul-21	321.407	2.215.219	4,5	8,4
ago-21	314.331	2.529.551	3,8	7,8
sep-21	299.104	2.828.654	-1,2	6,8
oct-21	299.755	3.128.409	-0,8	6,0
nov-21	309.730	3.438.138	3,8	5,8
dic-21	324.053	3.762.192	1,2	5,4
ene-22	261.392	261.392	-6,8	-6,8
feb-22	270.688	532.079	-4,0	-5,4
mar-22	336.202	868.281	-4,3	-5,0
abr-22	315.992	1.184.273	-0,5	-3,8
may-22	342.524	1.526.797	6,5	-1,7
jun-22	326.968	1.853.765	-4,1	-2,1
jul-22	326.608	2.180.373	1,6	-1,6
ago-22	342.965	2.523.338	9,1	-0,2
sep-22	314.983	2.838.321	5,3	0,3
oct-22	316.915	3.155.235	5,7	0,9
nov-22	327.190	3.482.426	5,6	1,3
dic-22	330.321	3.812.746	1,9	1,3
ene-23	319.239	319.239	22,1	22,1
feb-23	292.539	611.777	8,1	15,0
mar-23	354.768	966.546	5,5	11,3
abr-23	327.259	1.293.805	3,6	9,2
may-23	355.912	1.649.717	3,9	8,1

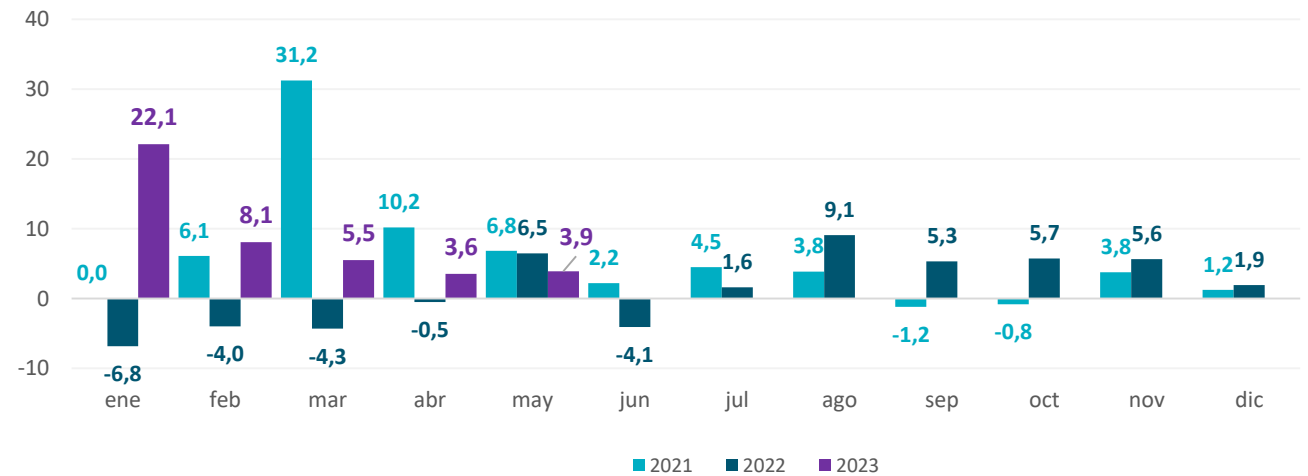
Elaboración: Dirección Provincial de Estadística en base a datos de la Secretaría de Agricultura, Ganadería y Pesca de la Nación.

Gráfico 27. Provincia de Buenos Aires. Faena porcina
Período enero 2019 – mayo 2023. En cabezas



Elaboración: Dirección Provincial de Estadística en base a datos de la Secretaría de Agricultura, Ganadería y Pesca de la Nación.

Gráfico 28. Provincia de Buenos Aires. Faena porcina
Período enero 2021 – mayo 2023. Variación porcentual interanual



Elaboración: Dirección Provincial de Estadística en base a datos de la Secretaría de Agricultura, Ganadería y Pesca de la Nación.

Faena Avícola

En el mes de **mayo** la faena aviar de la Provincia alcanzó **22.108.557 cabezas**, lo que implicó una **caída de 9,3%** respecto del mismo mes del año 2022.

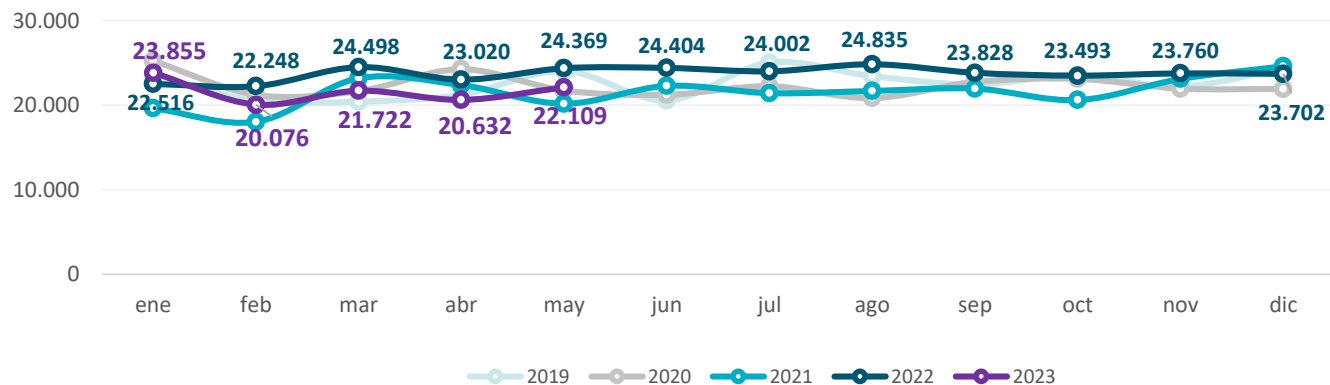
En el **período enero – mayo** el acumulado provincial faenado totalizó **108.392.868** cabezas, representando un **descenso interanual de 7,1%**.

Cuadro 14. Provincia de Buenos Aires. Faena avícola
Período mayo 2021 – mayo 2023. En cabezas y variaciones porcentuales

Mes/año	Cabezas		Variación (en %)	
	Mensual	Acumulado	Interanual	Acumulada
may-21	20.176.324	103.437.431	-7,2	-9,4
jun-21	22.294.520	125.731.951	4,9	-7,2
jul-21	21.430.991	147.162.942	-3,6	-6,7
ago-21	21.692.816	168.855.758	4,0	-5,4
sep-21	21.971.707	190.827.465	-3,5	-5,2
oct-21	20.613.572	211.441.037	-10,8	-5,8
nov-21	23.115.546	234.556.583	5,2	-4,8
dic-21	24.623.765	259.180.348	12,2	-3,4
ene-22	22.516.327	22.516.327	14,6	14,6
feb-22	22.247.763	44.764.090	23,4	18,8
mar-22	24.497.626	69.261.716	5,6	13,8
abr-22	23.019.615	92.281.331	2,8	10,8
may-22	24.368.860	116.650.191	20,8	12,8
jun-22	24.404.298	141.054.489	9,5	12,2
jul-22	24.001.618	165.056.107	12,0	12,2
ago-22	24.834.913	189.891.020	14,5	12,5
sep-22	23.827.680	213.718.700	8,4	12,0
oct-22	23.493.207	237.211.907	14,0	12,2
nov-22	23.759.983	260.971.890	2,8	11,3
dic-22	23.702.010	284.673.900	-3,7	9,8
ene-23	23.854.502	23.854.502	5,9	5,9
feb-23	20.075.888	43.930.390	-9,8	-1,9
mar-23	21.722.274	65.652.664	-11,3	-5,2
abr-23	20.631.647	86.284.311	-10,4	-6,5
may-23	22.108.557	108.392.868	-9,3	-7,1

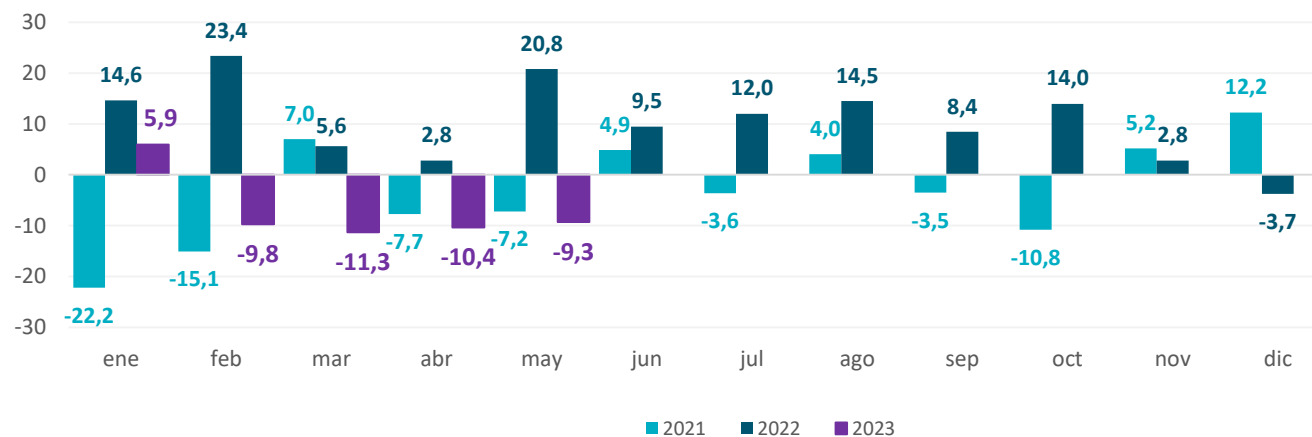
Elaboración: Dirección Provincial de Estadística en base a datos de la Secretaría de Agricultura y Ganadería de la Nación

Gráfico 29. Provincia de Buenos Aires. Faena avícola
Período enero 2019 – mayo 2023. En miles de cabezas



Elaboración: Dirección Provincial de Estadística en base a datos de la Secretaría de Agricultura y Ganadería de la Nación

Gráfico 30. Provincia de Buenos Aires. Faena avícola
Período enero 2021 – mayo 2023. Variación porcentual interanual



Elaboración: Dirección Provincial de Estadística en base a datos de la Secretaría de Agricultura y Ganadería de la Nación

Capturas Pesqueras

En el mes de **mayo** los desembarques de capturas pesqueras en los puertos bonaerenses totalizaron **40.431** toneladas, generando una **caída de 30,7%** respecto al mismo mes de año precedente.

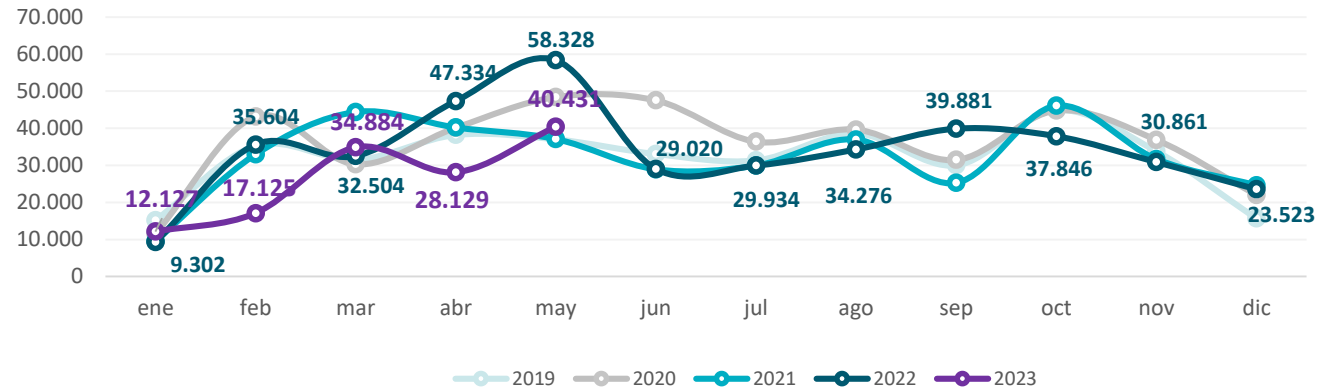
El total acumulado de las capturas durante el **período enero – mayo de 2023** alcanzó **132.697** toneladas, lo que implicó un **caída de 27,5%** respecto a igual lapso del año 2022.

Cuadro 15. Provincia de Buenos Aires. Desembarques de capturas pesqueras Período mayo 2021 – mayo 2023. En toneladas y variaciones porcentuales

Mes/año	Toneladas		Variación (en %)	
	Mensual	Acumulado	Interanual	Acumulada
may-21	37.085	164.216	-23,5	-5,5
jun-21	28.921	193.137	-39,2	-12,7
jul-21	29.928	223.065	-17,8	-13,4
ago-21	36.965	260.030	-6,8	-12,5
sep-21	25.278	285.308	-19,7	-13,2
oct-21	46.065	331.372	2,8	-11,3
nov-21	31.678	363.050	-14,1	-11,6
dic-21	24.611	387.661	11,8	-10,4
ene-22	9.302	9.302	-3,0	-3,0
feb-22	35.604	44.906	8,0	5,5
mar-22	32.504	77.410	-26,8	-10,9
abr-22	47.334	124.744	17,7	-1,9
may-22	58.328	183.072	57,3	11,5
jun-22	29.020	212.092	0,3	9,8
jul-22	29.934	242.026	0,0	8,5
ago-22	34.276	276.302	-7,3	6,3
sep-22	39.881	316.183	57,8	10,8
oct-22	37.846	354.029	-17,8	6,8
nov-22	30.861	384.890	-2,6	6,0
dic-22	23.523	408.412	-4,4	5,4
ene-23	12.127	12.127	30,4	30,4
feb-23	17.125	29.252	-51,9	-34,9
mar-23	34.884	64.136	7,3	-17,1
abr-23	28.129	92.265	-40,6	-26,0
may-23	40.431	132.697	-30,7	-27,5

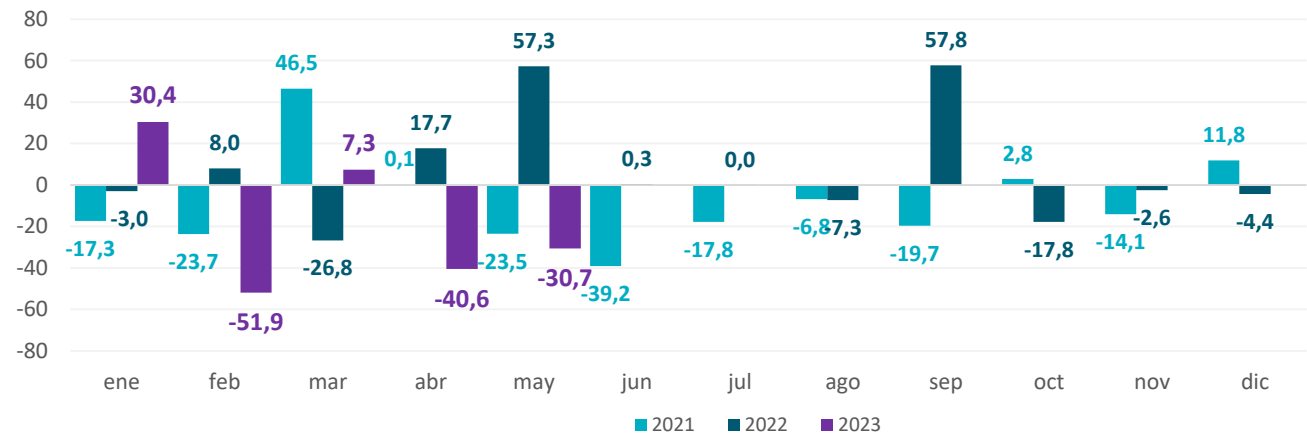
Elaboración: Dirección Provincial de Estadística en base a datos de la Secretaría de Agricultura, Ganadería y Pesca de la Nación.

Gráfico 31. Provincia de Buenos Aires. Desembarques de capturas pesqueras
Período enero 2019 – mayo 2023. En toneladas



Elaboración: Dirección Provincial de Estadística en base a datos de la Secretaría de Agricultura, Ganadería y Pesca de la Nación.

Gráfico 32. Provincia de Buenos Aires. Desembarques de capturas pesqueras
Período enero 2021 – mayo 2023. Variación porcentual interanual



Elaboración: Dirección Provincial de Estadística en base a datos de la Secretaría de Agricultura, Ganadería y Pesca de la Nación.

Hierro Primario

La provincia de Buenos Aires registró en el mes de **mayo** la producción de **210.245 toneladas** de **hierro primario**.

Dicho nivel significó una **disminución de 17,9% respecto del mismo mes del año anterior**.

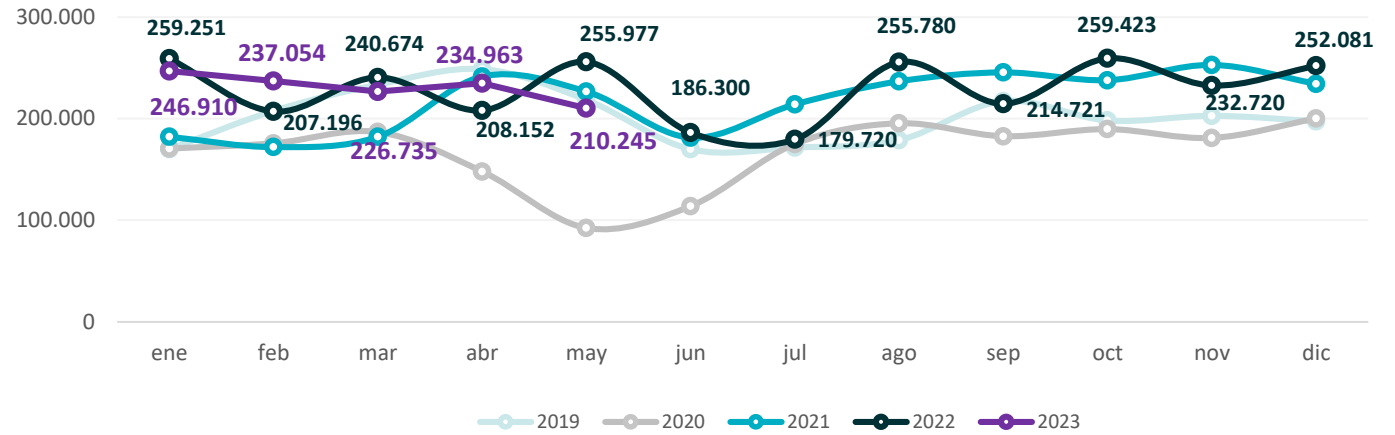
En consonancia, el valor acumulado de producción presentó una **variación interanual negativa de 1,3%**, con un total acumulado de **1.155.907 toneladas** producidas en el período enero - mayo 2023.

Cuadro 16. Provincia de Buenos Aires. Hierro primario
Período mayo 2021 – mayo 2023. En toneladas y variaciones porcentuales

Mes/año	Toneladas		Variación (en %)	
	Mensual	Acumulado	Interanual	Acumulada
may-21	226.632	1.004.568	145,4	29,9
jun-21	181.417	1.185.985	59,3	33,7
jul-21	214.112	1.400.097	22,3	31,8
ago-21	236.724	1.636.821	21,1	30,1
sep-21	245.475	1.882.297	34,4	30,7
oct-21	237.843	2.120.140	25,4	30,1
nov-21	252.818	2.372.957	39,7	31,0
dic-21	234.336	2.607.293	17,1	29,6
ene-22	259.251	259.251	42,3	42,3
feb-22	207.196	466.447	20,4	31,7
mar-22	240.674	707.121	32,1	31,8
abr-22	208.152	915.273	-13,8	17,7
may-22	255.977	1.171.250	12,9	16,6
jun-22	186.300	1.357.550	2,7	14,5
jul-22	179.720	1.537.270	-16,1	9,8
ago-22	255.780	1.793.050	8,0	9,5
sep-22	214.721	2.007.771	-12,5	6,7
oct-22	259.423	2.267.194	9,1	6,9
nov-22	232.720	2.499.914	-7,9	5,4
dic-22	252.081	2.751.995	7,6	5,5
ene-23	246.910	246.910	-4,8	-4,8
feb-23	237.054	483.964	14,4	3,8
mar-23	226.735	710.699	-5,8	0,5
abr-23	234.963	945.662	12,9	3,3
may-23	210.245	1.155.907	-17,9	-1,3

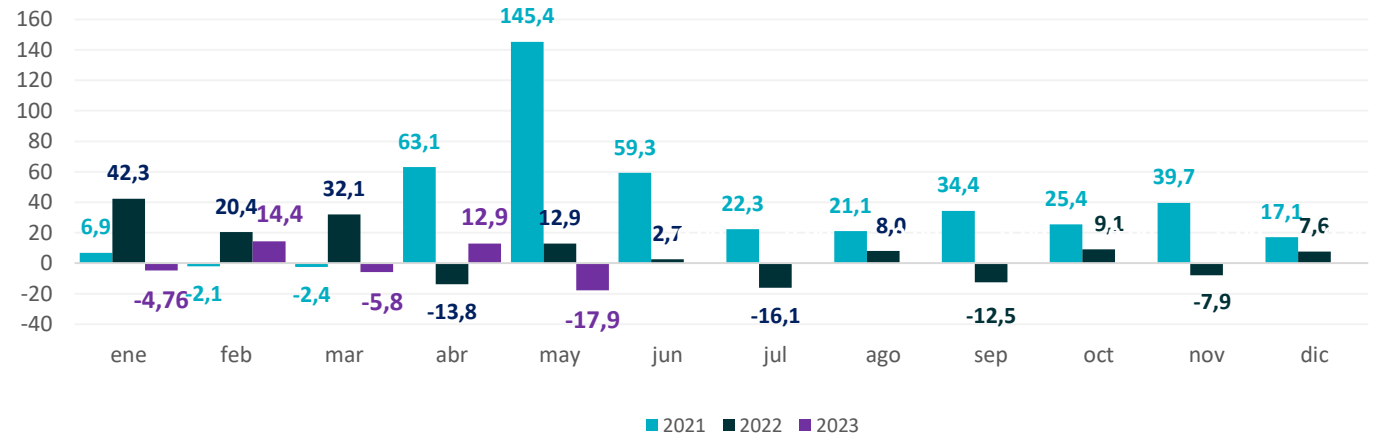
Elaboración: Dirección Provincial de Estadística en base a datos de empresas

**Gráfico 33. Provincia de Buenos Aires. Producción de hierro primario
Período enero 2019 – mayo 2023. En toneladas**



Elaboración: Dirección Provincial de Estadística en base a datos de empresas

**Gráfico 34. Provincia de Buenos Aires. Producción de hierro primario
Período enero 2021 – mayo 2023. Variación porcentual interanual**



Elaboración: Dirección Provincial de Estadística en base a datos de empresas

La producción de **acero crudo** durante el mes de **mayo** en la provincia de Buenos Aires totalizó **276.207 toneladas**, y estableció un **descenso de 2,8%** respecto del valor registrado en el mismo mes de 2022.

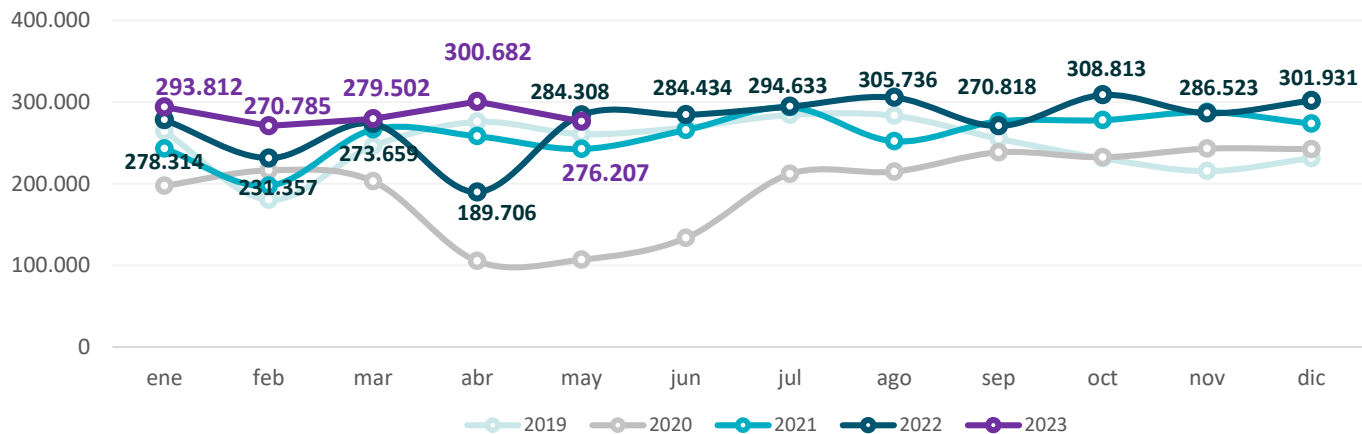
En los primeros cinco meses del año, en términos acumulados, se registraron **1.420.988 toneladas** producidas en la Provincia. De esta forma, este total acumulado constituyó al **período enero - mayo 2023** como **el mayor valor registrado en este lapso de tiempo desde 2015** y significó un **aumento de 13%** respecto del mismo período del año anterior.

Cuadro 17. Provincia de Buenos Aires. Acero crudo
Período mayo 2021 – mayo 2023. En toneladas y variaciones porcentuales

Mes/año	Toneladas		Variación (en %)	
	Mensual	Acumulado	Interanual	Acumulada
may-21	242.551	1.207.487	127,1	45,7
jun-21	265.650	1.473.137	99,2	53,1
jul-21	293.667	1.766.804	38,6	50,5
ago-21	251.982	2.018.786	17,3	45,4
sep-21	276.374	2.295.160	15,9	41,1
oct-21	277.909	2.573.069	19,6	38,4
nov-21	287.766	2.860.835	18,5	36,1
dic-21	273.493	3.134.328	12,9	33,7
ene-22	278.314	278.314	14,5	14,5
feb-22	231.357	509.671	17,2	15,7
mar-22	273.659	783.330	2,8	10,8
abr-22	189.706	973.036	-26,5	0,8
may-22	284.308	1.257.344	17,2	4,1
jun-22	284.434	1.541.778	7,1	4,7
jul-22	294.633	1.836.411	0,3	3,9
ago-22	305.736	2.142.147	21,3	6,1
sep-22	270.818	2.412.965	-2,0	5,1
oct-22	308.813	2.721.778	11,1	5,8
nov-22	286.523	3.008.301	-0,4	5,2
dic-22	301.931	3.310.232	10,4	5,6
ene-23	293.812	293.812	5,6	5,6
feb-23	270.785	564.597	17,0	10,8
mar-23	279.502	844.099	2,1	7,8
abr-23	300.682	1.144.781	58,5	17,7
may-23	276.207	1.420.988	-2,8	13,0

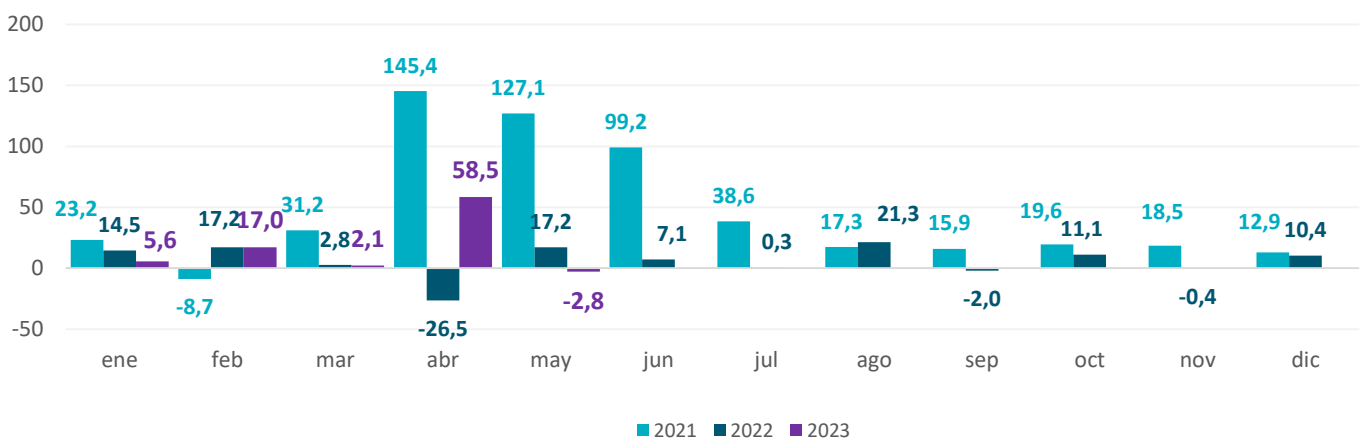
Elaboración: Dirección Provincial de Estadística en base a datos de empresas

Gráfico 35. Provincia de Buenos Aires. Producción de acero crudo
Período enero 2019 – mayo 2023. En toneladas



Elaboración: Dirección Provincial de Estadística en base a datos de empresas

Gráfico 36. Provincia de Buenos Aires. Producción de acero crudo
Período enero 2021 – mayo 2023. Variación porcentual interanual



Elaboración: Dirección Provincial de Estadística en base a datos de empresas

Cemento. Producción

En el mes de **mayo** la producción de cemento fue de **612.918 toneladas** un registro **6,3% superior** en comparación con el mismo mes del año anterior.

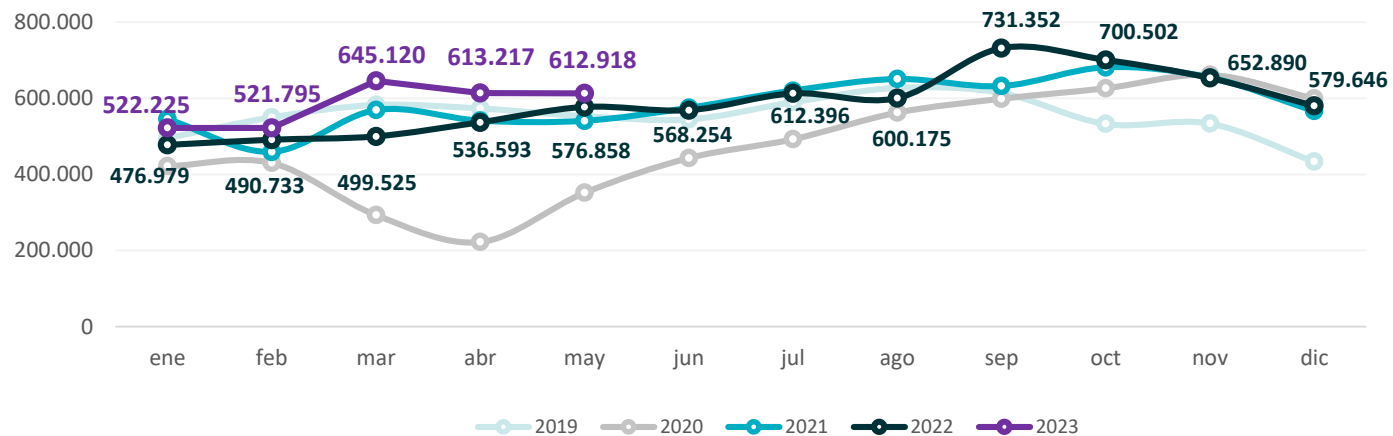
En términos acumulados durante **enero - mayo** se registró una **variación interanual positiva** de **13,0%**, habiendo totalizado en los primeros cinco meses de 2023 unas **2.915.276 toneladas**.

Cuadro 18. Provincia de Buenos Aires. Producción de cemento
Período mayo 2021 – mayo 2023. En toneladas y variaciones porcentuales

Mes/año	Toneladas		Variación (en %)	
	Mensual	Acumulado	Interanual	Acumulada
may-21	540.519	2.654.148	53,7	54,4
jun-21	574.518	3.228.666	29,7	49,3
jul-21	619.801	3.848.467	25,9	45,0
ago-21	650.232	4.498.698	15,7	39,9
sep-21	631.668	5.130.366	5,5	34,5
oct-21	681.056	5.811.422	8,8	30,9
nov-21	654.117	6.465.539	-1,1	26,7
dic-21	566.064	7.031.603	-5,5	23,3
ene-22	476.979	476.979	-12,5	-12,5
feb-22	490.733	967.712	6,9	-3,6
mar-22	499.525	1.467.237	-12,2	-6,7
abr-22	536.593	2.003.830	-0,8	-5,2
may-22	576.858	2.580.688	6,7	-2,8
jun-22	568.254	3.148.942	-1,1	-2,5
jul-22	612.396	3.761.338	-1,2	-2,3
ago-22	600.175	4.361.513	-7,7	-3,0
sep-22	731.352	5.092.865	15,8	-0,7
oct-22	700.502	5.793.367	2,9	-0,3
nov-22	652.890	6.446.256	-0,2	-0,3
dic-22	579.646	7.025.902	2,4	-0,1
ene-23	522.225	522.225	9,5	9,5
feb-23	521.795	1.044.020	6,3	7,9
mar-23	645.120	1.689.140	29,1	15,1
abr-23	613.217	2.302.358	14,3	14,9
may-23	612.918	2.915.276	6,3	13,0

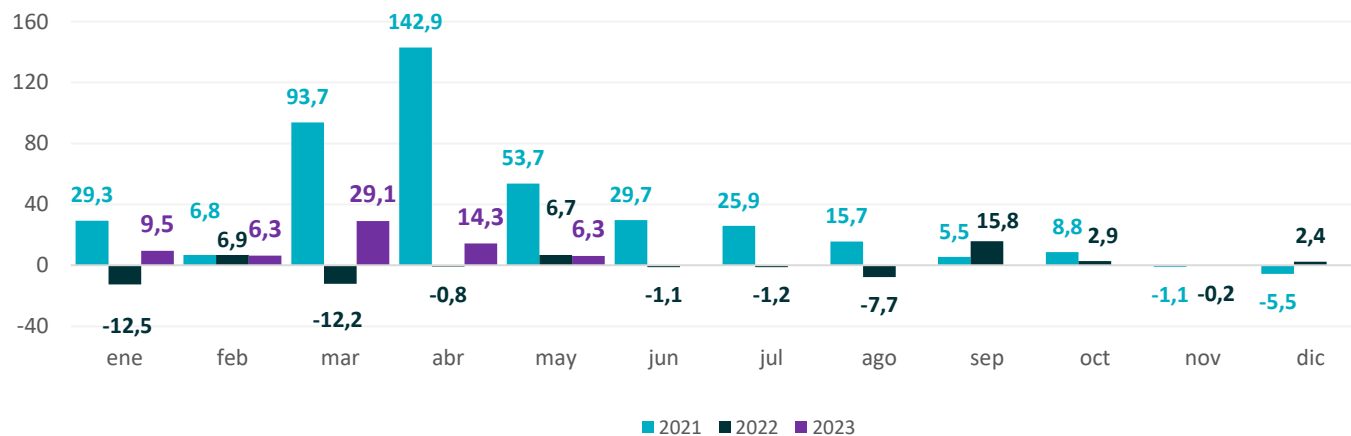
Elaboración: Dirección Provincial de Estadística en base a datos de empresas

Gráfico 37. Provincia de Buenos Aires. Producción de cemento
Período enero 2019 – mayo 2023. En toneladas



Elaboración: Dirección Provincial de Estadística en base a datos de empresas

Gráfico 38. Provincia de Buenos Aires. Producción de cemento
Período enero 2021 – mayo 2023. Variación porcentual interanual



Elaboración: Dirección Provincial de Estadística en base a datos de empresas

El despacho de cemento de la provincia de Buenos Aires en el mes de mayo alcanzó las **432.463 toneladas** y fue **10,7% menor** al de mayo del año anterior.

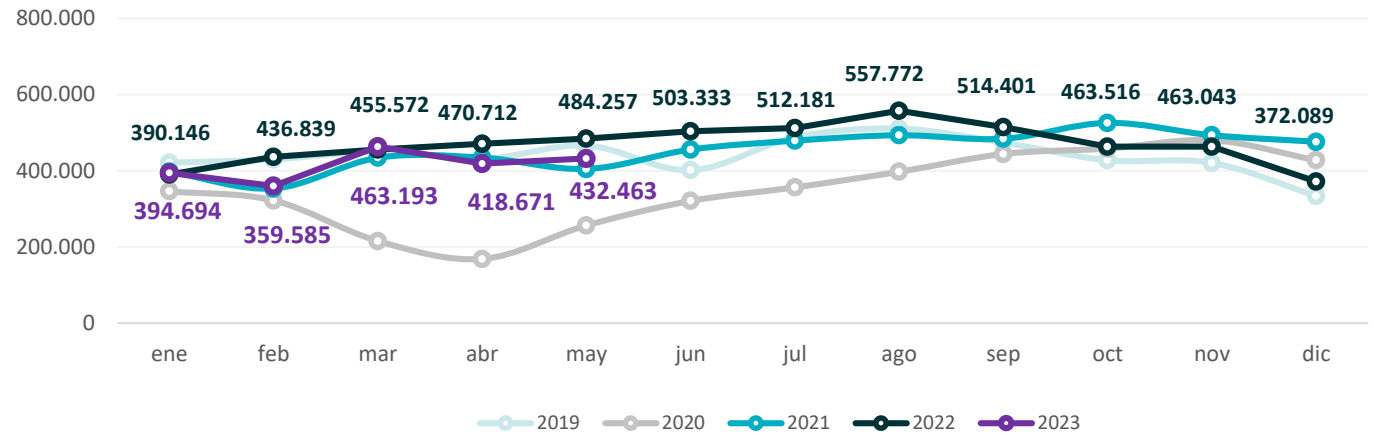
Las **2.068.606 toneladas** de cemento despachadas en los **primeros cinco meses de 2023**, representaron una variación interanual **7,5% negativa**, respecto de la cantidad despachada en el año 2022.

Cuadro 19. Provincia de Buenos Aires. Despacho de cemento
Período mayo 2021 – mayo 2023. En toneladas y variaciones porcentuales

Mes/año	Toneladas		Variación (en %)	
	Mensual	Acumulado	Interanual	Acumulada
may-21	404.856	2.024.881	57,8	54,7
jun-21	455.788	2.480.669	42,0	52,2
jul-21	478.985	2.959.654	34,4	49,0
ago-21	493.281	3.452.934	24,1	44,8
sep-21	484.122	3.937.056	9,0	39,2
oct-21	525.786	4.462.842	14,7	35,8
nov-21	493.406	4.956.248	2,7	31,6
dic-21	476.178	5.432.426	11,3	29,5
ene-22	390.146	390.146	-1,8	-1,8
feb-22	436.839	826.985	23,5	10,1
mar-22	455.572	1.282.557	4,9	8,2
abr-22	470.712	1.753.269	8,3	8,2
may-22	484.257	2.237.526	19,6	10,5
jun-22	503.333	2.740.859	10,4	10,5
jul-22	512.181	3.253.040	6,9	9,9
ago-22	557.772	3.810.813	13,1	10,4
sep-22	514.401	4.325.214	6,3	9,9
oct-22	463.516	4.788.729	-11,8	7,3
nov-22	463.043	5.251.772	-6,2	6,0
dic-22	372.089	5.623.861	-21,9	3,5
ene-23	394.694	394.694	1,2	1,2
feb-23	359.585	754.279	-17,7	-8,8
mar-23	463.193	1.217.472	1,7	-5,1
abr-23	418.671	1.636.143	-11,1	-6,7
may-23	432.463	2.068.606	-10,7	-7,5

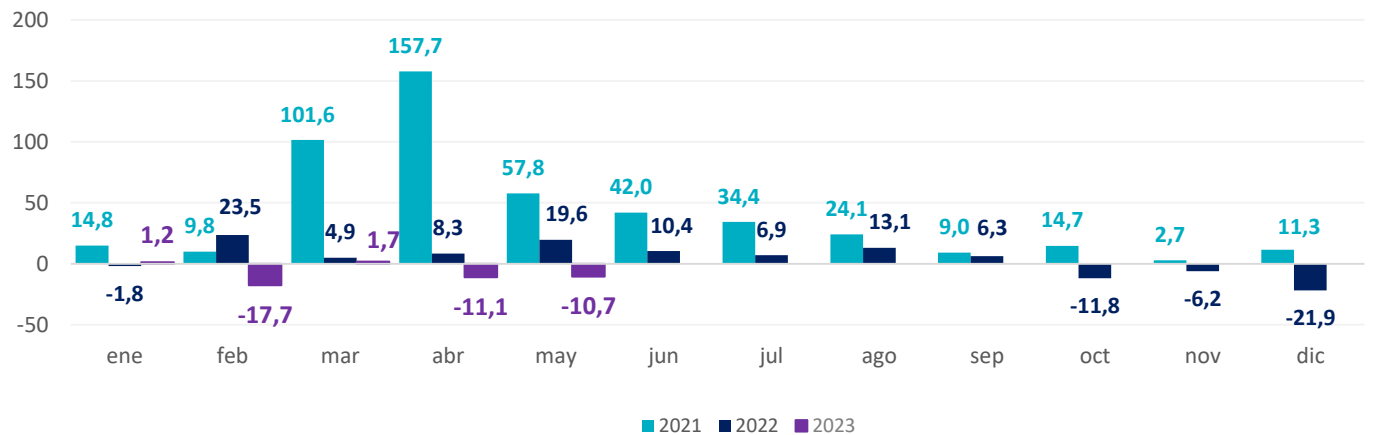
Elaboración: Dirección Provincial de Estadística en base a datos de empresas

**Gráfico 39. Provincia de Buenos Aires. Despacho de cemento
Período enero 2019 – mayo 2023. En toneladas**



Elaboración: Dirección Provincial de Estadística en base a datos de empresas

**Gráfico 40. Provincia de Buenos Aires. Despacho de cemento
Período enero 2021 – mayo 2023. Variación porcentual interanual**



Elaboración: Dirección Provincial de Estadística en base a datos de empresas

Producción de vehículos

La fabricación de vehículos en la provincia de Buenos Aires en el mes de **mayo** ascendió a **31.810 unidades**.

Este total implicó una **suba interanual de 7,1%**.

El total de la manufactura automotriz registrado en los primeros cinco meses de 2023 fue de **152.845 unidades**, y conformó así un **aumento de 19,2% respecto del mismo período de 2022**.

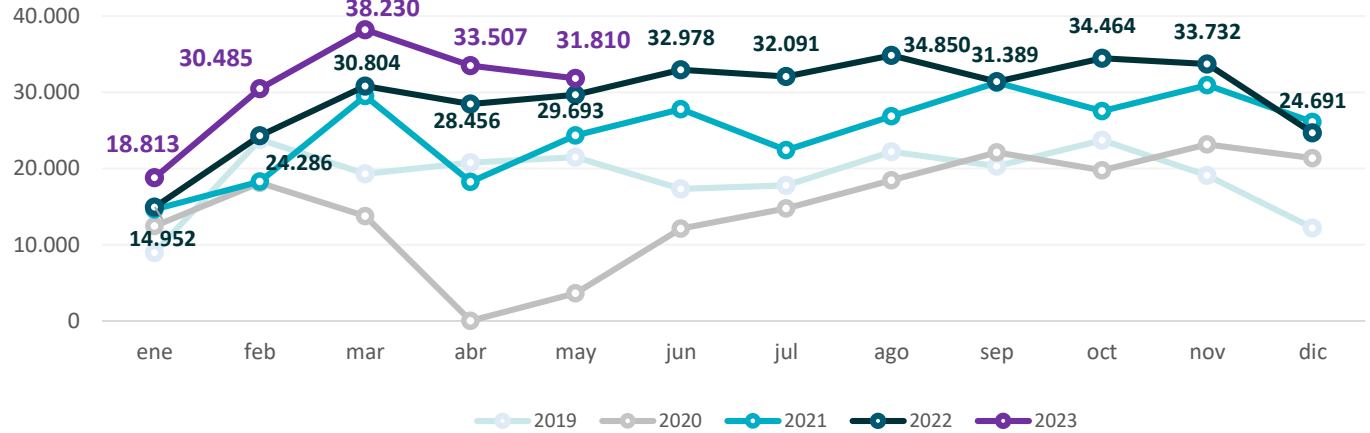
Este nivel de producción continua siendo el mayor registrado respecto de este rango de meses, durante los últimos 10 años.

Cuadro 20. Provincia de Buenos Aires. Producción de vehículos
Período mayo 2021 – mayo 2023. En unidades y variaciones porcentuales

Mes/año	Unidades		Variación (en %)	
	Mensual	Acumulado	Interanual	Acumulada
may-21	24.341	105.018	571,8	119,2
jun-21	27.788	132.806	129,4	121,3
jul-21	22.432	155.238	51,9	107,6
ago-21	26.855	182.093	45,5	95,3
sep-21	31.286	213.379	41,3	84,9
oct-21	27.534	240.913	39,4	78,3
nov-21	30.957	271.870	33,5	71,7
dic-21	26.124	297.994	22,3	65,8
ene-22	14.952	14.952	2,3	2,3
feb-22	24.286	39.238	32,8	19,2
mar-22	30.804	70.042	4,4	12,2
abr-22	28.456	98.498	55,8	22,1
may-22	29.693	128.191	22,0	22,1
jun-22	32.978	161.169	18,7	21,4
jul-22	32.091	193.260	43,1	24,5
ago-22	34.850	228.110	29,8	25,3
sep-22	31.389	259.499	0,3	21,6
oct-22	34.464	293.963	25,2	22,0
nov-22	33.732	327.695	9,0	20,5
dic-22	24.691	352.386	-5,5	18,3
ene-23	18.813	18.813	25,8	25,8
feb-23	30.485	49.298	25,5	25,6
mar-23	38.230	87.528	24,1	25,0
abr-23	33.507	121.035	17,8	22,9
may-23	31.810	152.845	7,1	19,2

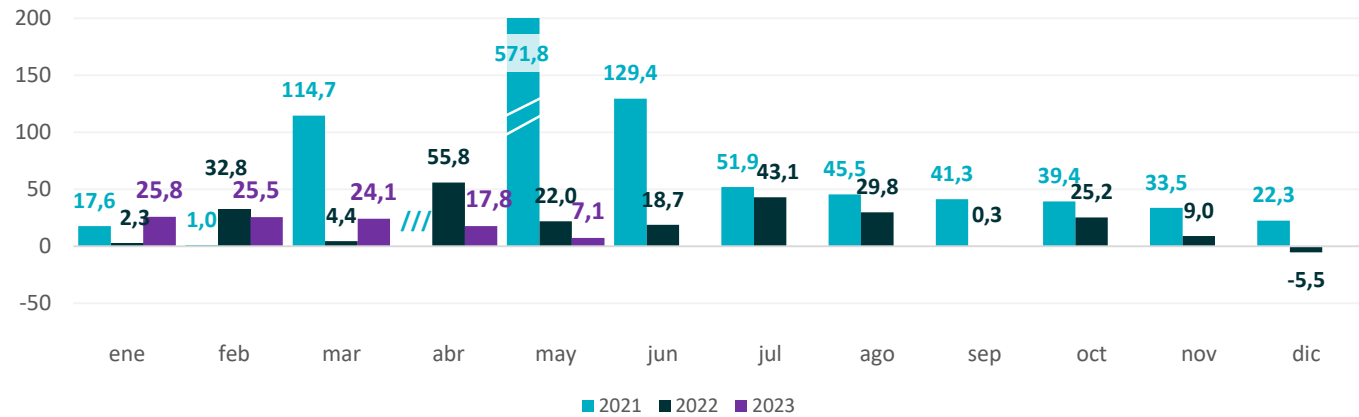
Elaboración: Dirección Provincial de Estadística en base a datos de ADEFA

Gráfico 41. Provincia de Buenos Aires. Producción de vehículos
Período enero 2019 – mayo 2023. En unidades



Elaboración: Dirección Provincial de Estadística en base a datos de ADEFA

Gráfico 42. Provincia de Buenos Aires. Producción de vehículos
Período enero 2021 – mayo 2023. Variación porcentual interanual



Elaboración: Dirección Provincial de Estadística en base a datos de ADEFA.

Producción de vehículos

En **mayo** se registró la producción de **8.986 unidades** de vehículos automóviles en la Provincia. De igual modo, la fabricación de vehículos utilitarios totalizó **22.824** unidades.

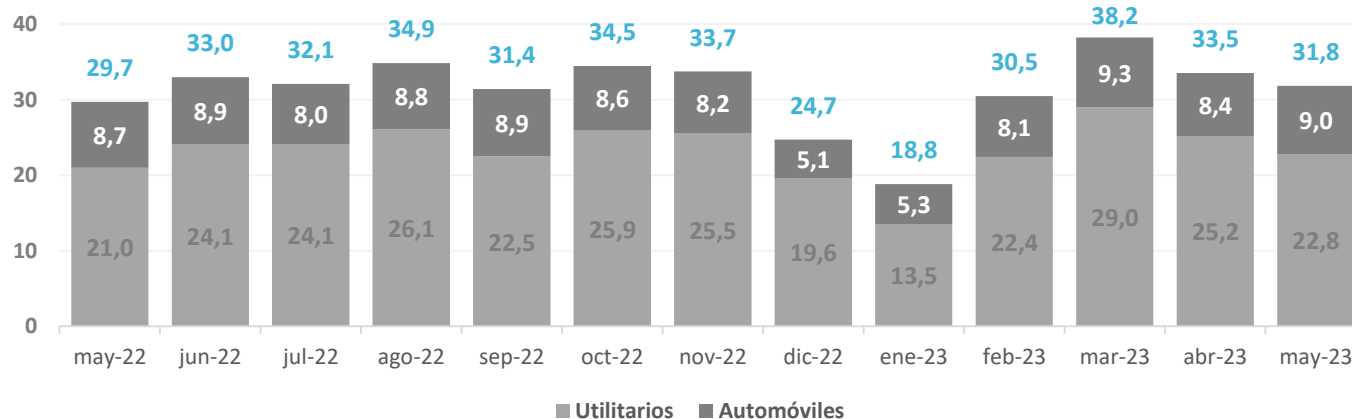
Durante **mayo**, los **vehículos automóviles** producidos representaron el **28,2%** del total de producción, mientras que el **71,8%** restante correspondió a la fabricación de **vehículos utilitarios**.

Cuadro 21. Provincia de Buenos Aires. Producción de vehículos por categoría
Período mayo 2021 – mayo 2023. En unidades y participación por categoría.

Mes/año	Unidades		Total	Estructura (en %)		Total
	Automóviles	Utilitarios		Automóviles	Utilitarios	
may-21	4.544	19.797	24.341	18,7	81,3	100,0
jun-21	5.516	22.272	27.788	19,9	80,1	100,0
jul-21	3.721	18.711	22.432	16,6	83,4	100,0
ago-21	5.537	21.318	26.855	20,6	79,4	100,0
sep-21	8.076	23.210	31.286	25,8	74,2	100,0
oct-21	6.993	20.541	27.534	25,4	74,6	100,0
nov-21	7.402	23.555	30.957	23,9	76,1	100,0
dic-21	7.015	19.109	26.124	26,9	73,1	100,0
ene-22	3.194	11.758	14.952	21,4	78,6	100,0
feb-22	5.145	19.141	24.286	21,2	78,8	100,0
mar-22	6.968	23.836	30.804	22,6	77,4	100,0
abr-22	6.320	22.136	28.456	22,2	77,8	100,0
may-22	8.730	20.963	29.693	29,4	70,6	100,0
jun-22	8.921	24.057	32.978	27,1	72,9	100,0
jul-22	8.022	24.069	32.091	25,0	75,0	100,0
ago-22	8.777	26.073	34.850	25,2	74,8	100,0
sep-22	8.899	22.490	31.389	28,4	71,6	100,0
oct-22	8.586	25.878	34.464	24,9	75,1	100,0
nov-22	8.205	25.527	33.732	24,3	75,7	100,0
dic-22	5.060	19.631	24.691	20,5	79,5	100,0
ene-23	5.313	13.500	18.813	28,2	71,8	100,0
feb-23	8.055	22.430	30.485	26,4	73,6	100,0
mar-23	9.260	28.970	38.230	24,2	75,8	100,0
abr-23	8.351	25.156	33.507	24,9	75,1	100,0
may-23	8.986	22.824	31.810	28,2	71,8	100,0

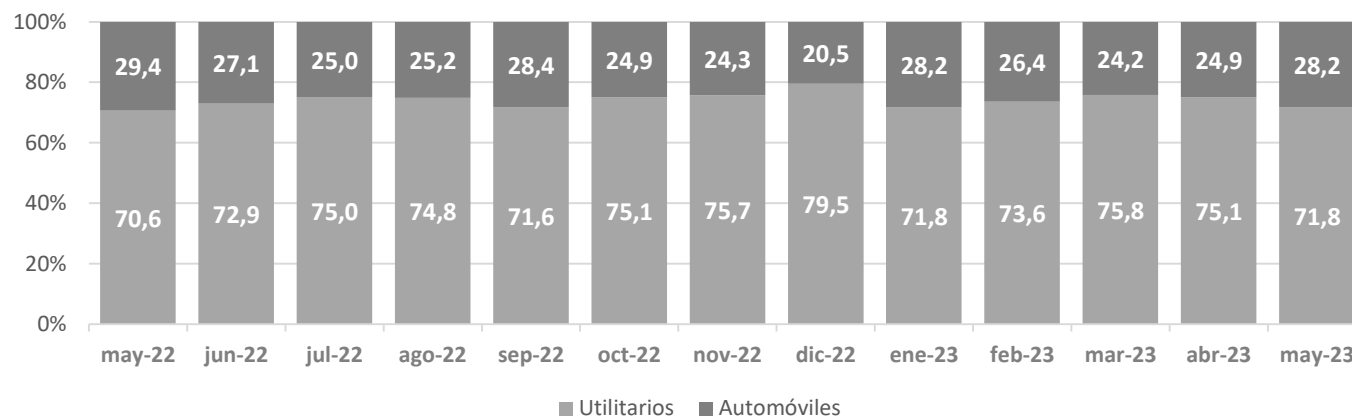
Elaboración: Dirección Provincial de Estadística en base a datos de ADEFA

Gráfico 43. Provincia de Buenos Aires. Producción de vehículos por categoría
Período mayo 2022– mayo 2023. En miles de unidades



Elaboración: Dirección Provincial de Estadística en base a datos de ADEFA.

Gráfico 44. Provincia de Buenos Aires. Producción de vehículos por categoría
Período mayo 2022– mayo 2023. Estructura. En porcentaje



Elaboración: Dirección Provincial de Estadística en base a datos de ADEFA.

Producción de vehículos utilitarios

El total de vehículos utilitarios fabricados en la provincia de Buenos Aires durante **mayo** fue de **22.824 unidades**, lo que exhibió un **aumento de 8,9% respecto del mismo mes de 2022**.

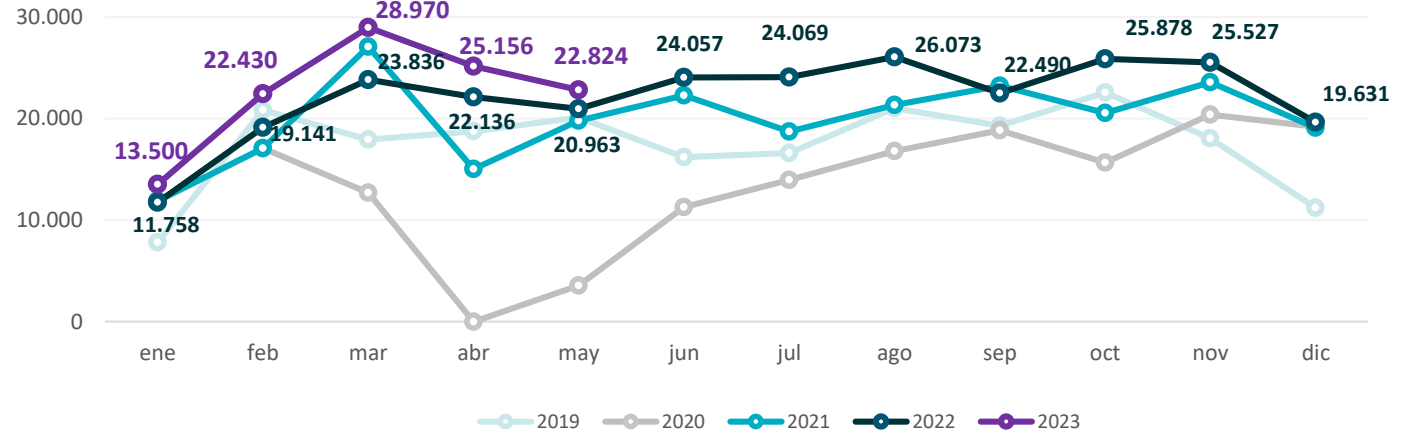
En el período **enero - mayo 2023**, la manufactura total de utilitarios alcanzó las **112.880 unidades**, nivel que significó una variación positiva de **15,4%** respecto del registrado en el mismo período de 2022.

Cuadro 22. Provincia de Buenos Aires. Producción de vehículos utilitarios
Período mayo 2021 – mayo 2023. En unidades y variaciones porcentuales

Mes/año	Unidades		Variación (en %)	
	Mensual	Acumulado	Interanual	Acumulada
may-21	19.797	90.891	455,9	101,1
jun-21	22.272	113.163	97,5	100,4
jul-21	18.711	131.874	33,9	87,2
ago-21	21.318	153.192	27,0	75,6
sep-21	23.210	176.402	23,2	66,3
oct-21	20.541	196.943	31,2	61,8
nov-21	23.555	220.498	15,5	55,2
dic-21	19.109	239.607	-0,4	48,5
ene-22	11.758	11.758	-1,3	-1,3
feb-22	19.141	30.899	12,2	6,6
mar-22	23.836	54.735	-12,0	-2,4
abr-22	22.136	76.871	47,2	8,1
may-22	20.963	97.834	5,9	7,6
jun-22	24.057	121.891	8,0	7,7
jul-22	24.069	145.960	28,6	10,7
ago-22	26.073	172.033	22,3	12,3
sep-22	22.490	194.523	-3,1	10,3
oct-22	25.878	220.401	26,0	11,9
nov-22	25.527	245.928	8,4	11,5
dic-22	19.631	265.559	2,7	10,8
ene-23	13.500	13.500	14,8	14,8
feb-23	22.430	35.930	17,2	16,3
mar-23	28.970	64.900	21,5	18,6
abr-23	25.156	90.056	13,6	17,2
may-23	22.824	112.880	8,9	15,4

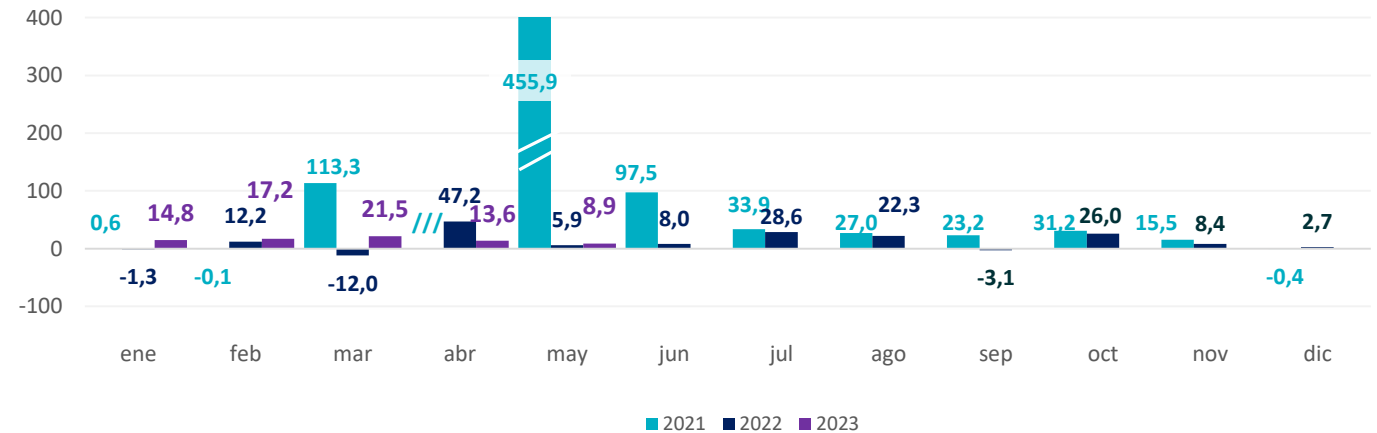
Elaboración: Dirección Provincial de Estadística en base a datos de ADEFA

**Gráfico 45. Provincia de Buenos Aires. Producción de vehículos utilitarios
Período enero 2019 – mayo 2023. En unidades**



Elaboración: Dirección Provincial de Estadística en base a datos de ADEFA.

**Gráfico 46. Provincia de Buenos Aires. Producción de vehículos utilitarios
Período enero 2021 – mayo 2023. Variación porcentual interanual**



Elaboración: Dirección Provincial de Estadística en base a datos de ADEFA.

Producción de vehículos automóviles

Durante **mayo**, la manufactura de **automóviles** producidos en la provincia de Buenos Aires totalizó **8.986 unidades**. Este valor implicó una **variación interanual positiva de 2,9%**.

Por su parte, el total acumulado fue de **39.965 unidades** de vehículos particulares producidos, lo que evidenció un **aumento de 31,7% respecto del mismo período de 2022**.

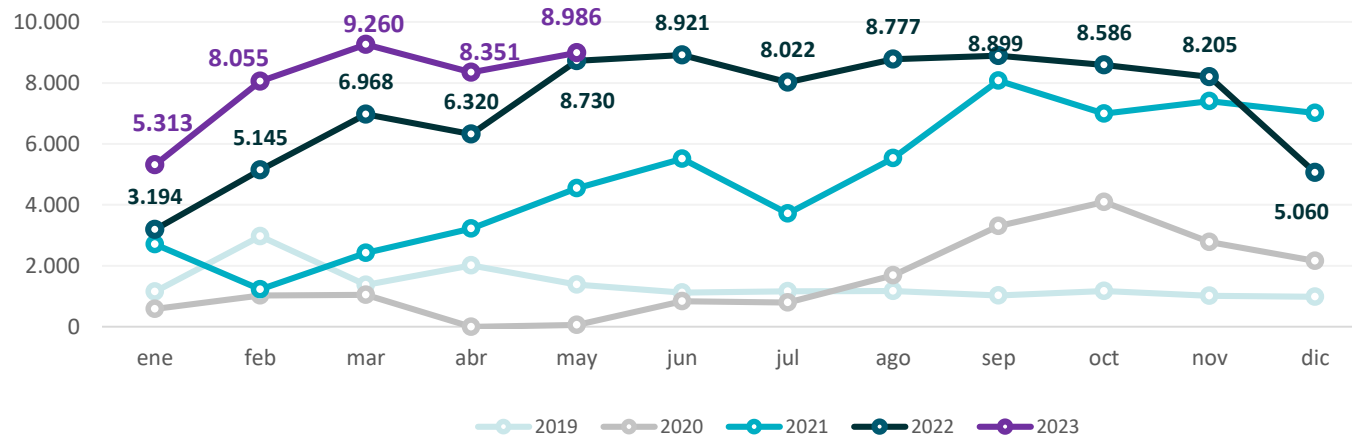
Cuadro 23. Provincia de Buenos Aires. Producción de vehículos automóviles
Período mayo 2021 – mayo 2023. En unidades y variaciones porcentuales

Mes/año	Unidades		Variación (en %)	
	Mensual	Acumulado	Interanual	Acumulada
may-21	4.544	14.127	7229,0	419,6
jun-21	5.516	19.643	558,2	452,2
jul-21	3.721	23.364	369,8	437,2
ago-21	5.537	28.901	229,0	379,1
sep-21	8.076	36.977	144,2	295,9
oct-21	6.993	43.970	70,6	227,2
nov-21	7.402	51.372	165,9	216,7
dic-21	7.015	58.387	224,6	217,6
ene-22	3.194	3.194	18,0	18,0
feb-22	5.145	8.339	318,6	111,9
mar-22	6.968	15.307	187,3	140,7
abr-22	6.320	21.627	96,1	125,7
may-22	8.730	30.357	92,1	114,9
jun-22	8.921	39.278	61,7	100,0
jul-22	8.022	47.300	115,6	102,4
ago-22	8.777	56.077	58,5	94,0
sep-22	8.899	64.976	10,2	75,7
oct-22	8.586	73.562	22,8	67,3
nov-22	8.205	81.767	10,8	59,2
dic-22	5.060	86.827	-27,9	48,7
ene-23	5.313	5.313	66,3	66,3
feb-23	8.055	13.368	56,6	60,3
mar-23	9.260	22.628	32,9	47,8
abr-23	8.351	30.979	32,1	43,2
may-23	8.986	39.965	2,9	31,7

Elaboración: Dirección Provincial de Estadística en base a datos de ADEFA.

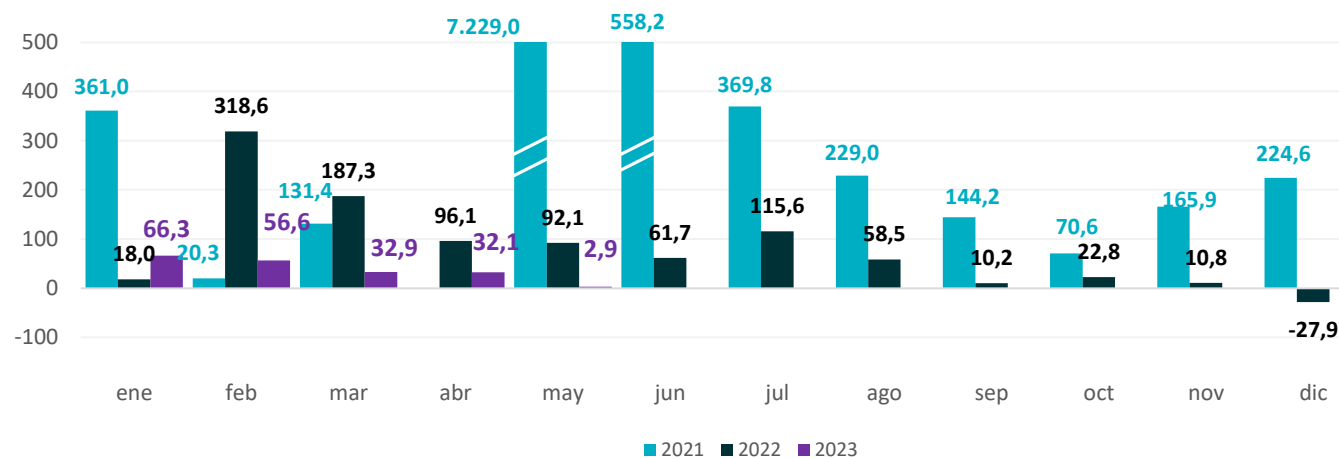
Producción de vehículos automóviles

Gráfico 47. Provincia de Buenos Aires. Producción de vehículos automóviles
Período enero 2019 – mayo 2023. En unidades



Elaboración: Dirección Provincial de Estadística en base a datos de ADEFA.

Gráfico 48. Provincia de Buenos Aires. Producción de vehículos automóviles
Período enero 2021 – mayo 2023. Variación porcentual interanual



Elaboración: Dirección Provincial de Estadística en base a datos de ADEFA.

Gasoil común. Producción

La producción bonaerense de gasoil común del mes de **abril** alcanzó los **483.641 m³** lo que significó un **aumento de 7,5%** respecto del mismo mes del año 2022.

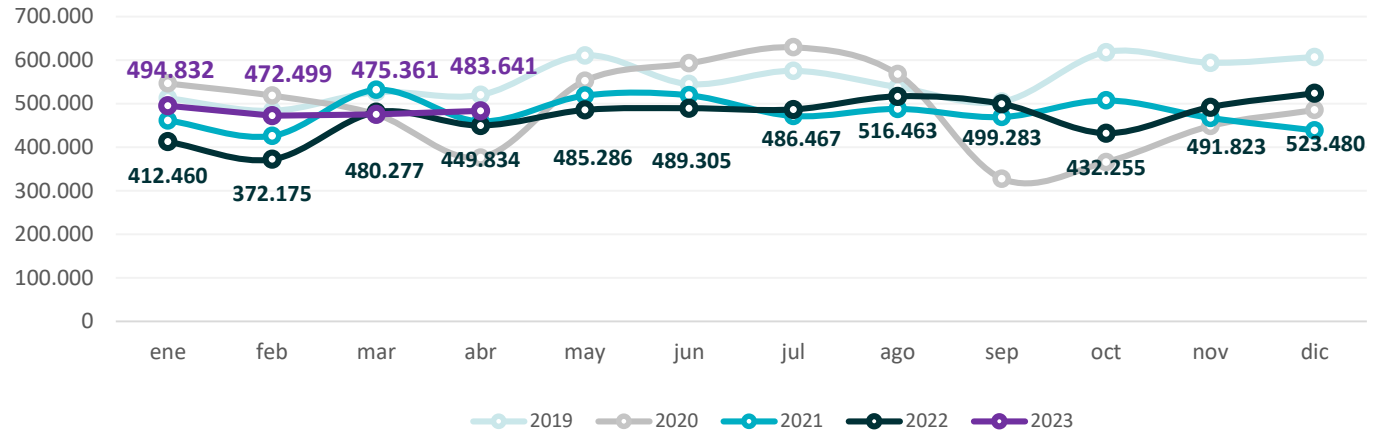
Durante el **período enero - abril** se produjeron en la Provincia **1.926.332 m³** de gasoil común lo que implicó una **suba interanual de 12,3%**.

Cuadro 24. Provincia de Buenos Aires. Producción de gasoil común
Período abril 2021 – abril 2023. En metros cúbicos y variaciones porcentuales

Mes/año	m ³		Variación (en %)	
	Mensual	Acumulado	Interanual	Acumulada
abr-21	459.136	1.878.115	22,0	-2,0
may-21	518.594	2.396.709	-6,1	-2,9
jun-21	519.338	2.916.047	-12,4	-4,8
jul-21	471.581	3.387.629	-25,1	-8,2
ago-21	487.998	3.875.626	-14,1	-9,0
sep-21	469.140	4.344.766	43,1	-5,3
oct-21	507.521	4.852.287	38,8	-2,0
nov-21	467.207	5.319.494	4,2	-1,5
dic-21	438.356	5.757.850	-9,7	-2,2
ene-22	412.460	412.460	-10,6	-10,6
feb-22	372.175	784.635	-12,6	-11,6
mar-22	480.277	1.264.912	-9,7	-10,9
abr-22	449.834	1.714.745	-2,0	-8,7
may-22	485.286	2.200.031	-6,4	-8,2
jun-22	489.305	2.689.336	-5,8	-7,8
jul-22	486.467	3.175.803	3,2	-6,3
ago-22	516.463	3.692.266	5,8	-4,7
sep-22	499.283	4.191.549	6,4	-3,5
oct-22	432.255	4.623.804	-14,8	-4,7
nov-22	491.823	5.115.628	5,3	-3,8
dic-22	523.480	5.639.107	19,4	-2,1
ene-23	494.832	494.832	20,0	20,0
feb-23	472.499	967.331	27,0	23,3
mar-23	475.361	1.442.692	-1,0	14,1
abr-23	483.641	1.926.332	7,5	12,3

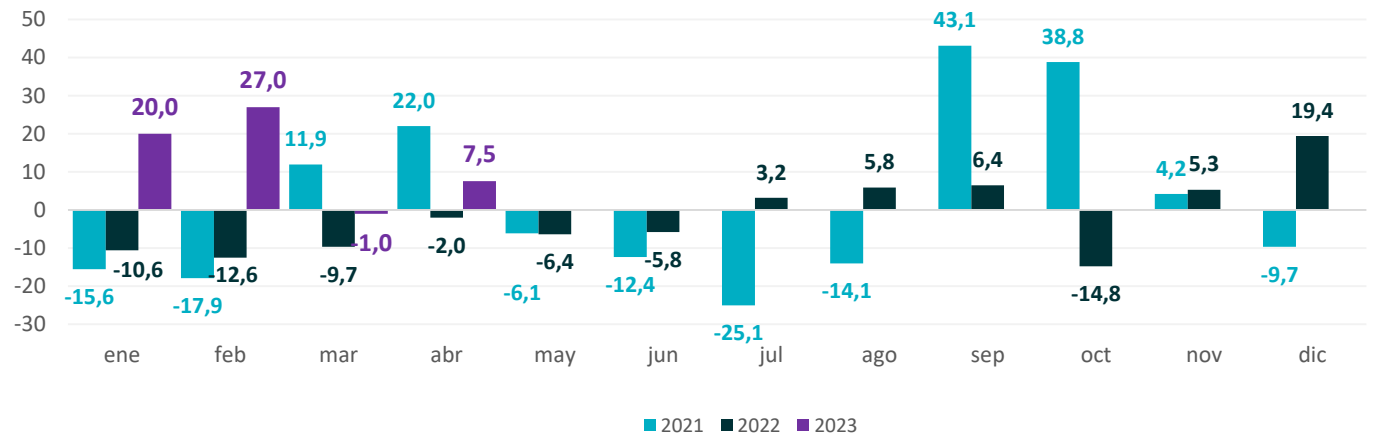
Elaboración: Dirección Provincial de Estadística en base a datos de Secretaría de Energía de la Nación

Gráfico 49. Provincia de Buenos Aires. Producción de gasoil común
Período enero 2019 – abril 2023. En metros cúbicos



Elaboración: Dirección Provincial de Estadística en base a datos de Secretaría de Energía de la Nación

Gráfico 50. Provincia de Buenos Aires. Producción de gasoil común
Período enero 2021 – abril 2023. Variación porcentual interanual



Elaboración: Dirección Provincial de Estadística en base a datos de Secretaría de Energía de la Nación

Gasoil ultra. Producción

En el mes de **abril** se produjeron en la provincia de Buenos Aires **302.487 m³** de gasoil ultra, lo que implicó una **suba de 31,3%** interanual.

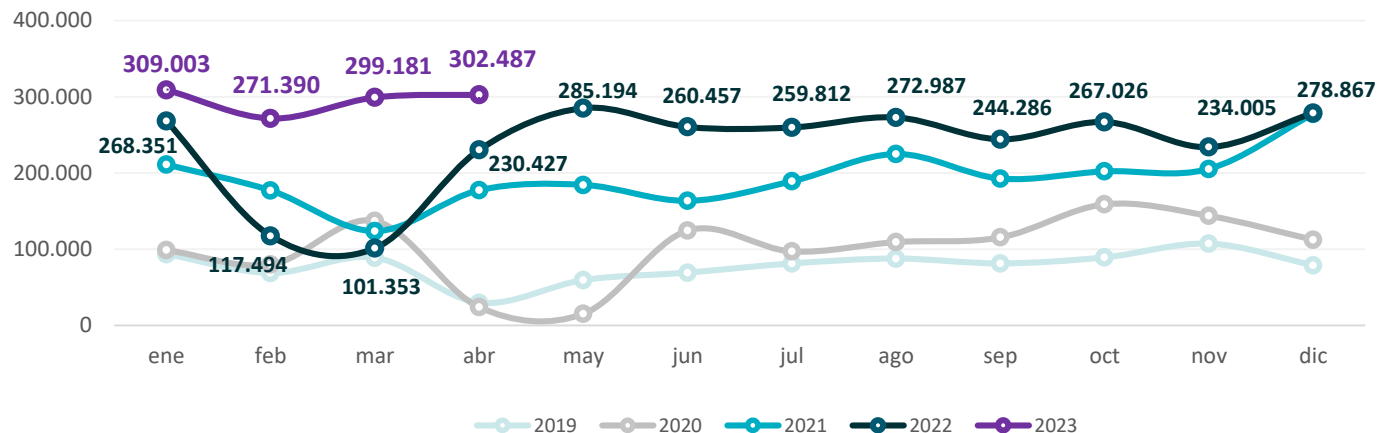
En términos acumulados al mes de abril se produjeron en la Provincia **1.182.060 m³** de gasoil ultra lo que se tradujo en una **suba interanual de 64,7%**.

Cuadro 25. Provincia de Buenos Aires. Producción de gasoil ultra
Período abril 2021 – abril 2023. En metros cúbicos y variaciones porcentuales

Mes/año	m ³		Variación (en %)	
	Mensual	Acumulado	Interanual	Acumulada
abr-21	177.306	688.673	644,5	102,7
may-21	184.309	872.982	1111,8	146,0
jun-21	163.343	1.036.325	31,1	116,1
jul-21	188.973	1.225.298	94,7	112,5
ago-21	224.740	1.450.038	105,4	111,4
sep-21	192.533	1.642.571	66,8	104,9
oct-21	202.039	1.844.610	27,1	92,1
nov-21	205.319	2.049.929	42,8	85,6
dic-21	277.400	2.327.329	146,7	91,3
ene-22	268.351	268.351	27,2	27,2
feb-22	117.494	385.845	-33,6	-0,5
mar-22	101.353	487.198	-18,0	-4,7
abr-22	230.427	717.625	30,0	4,2
may-22	285.194	1.002.819	54,7	14,9
jun-22	260.457	1.263.276	59,5	21,9
jul-22	259.812	1.523.088	37,5	24,3
ago-22	272.987	1.796.075	21,5	23,9
sep-22	244.286	2.040.361	26,9	24,2
oct-22	267.026	2.307.387	32,2	25,1
nov-22	234.005	2.541.392	14,0	24,0
dic-22	278.867	2.820.259	0,5	21,2
ene-23	309.003	309.003	15,1	15,1
feb-23	271.390	580.392	131,0	50,4
mar-23	299.181	879.573	195,2	80,5
abr-23	302.487	1.182.060	31,3	64,7

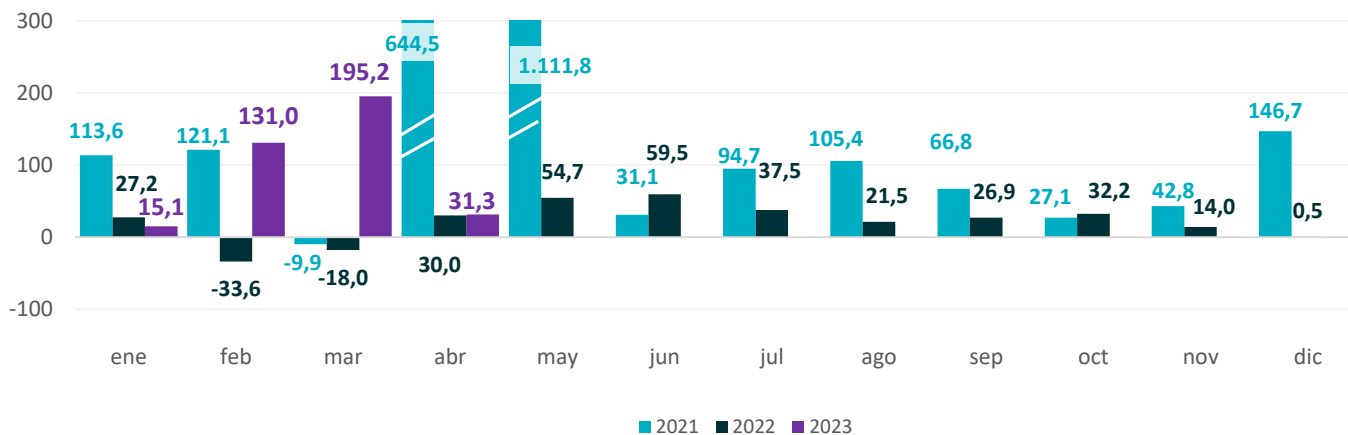
Elaboración: Dirección Provincial de Estadística en base a datos de Secretaría de Energía de la Nación

Gráfico 51. Provincia de Buenos Aires. Producción de gasoil ultra
Período enero 2019 – abril 2023. En metros cúbicos



Elaboración: Dirección Provincial de Estadística en base a datos de Secretaría de Energía de la Nación

Gráfico 52. Provincia de Buenos Aires. Producción de gasoil ultra
Período enero 2021 – abril 2023. Variación porcentual interanual



Elaboración: Dirección Provincial de Estadística en base a datos de Secretaría de Energía de la Nación

Nafta súper. Producción

Durante **abril** el volumen producido de nafta súper en la Provincia fue de **443.930 m³**. Este volumen marcó una **suba** de **19,7%** respecto al del mismo mes del año 2022.

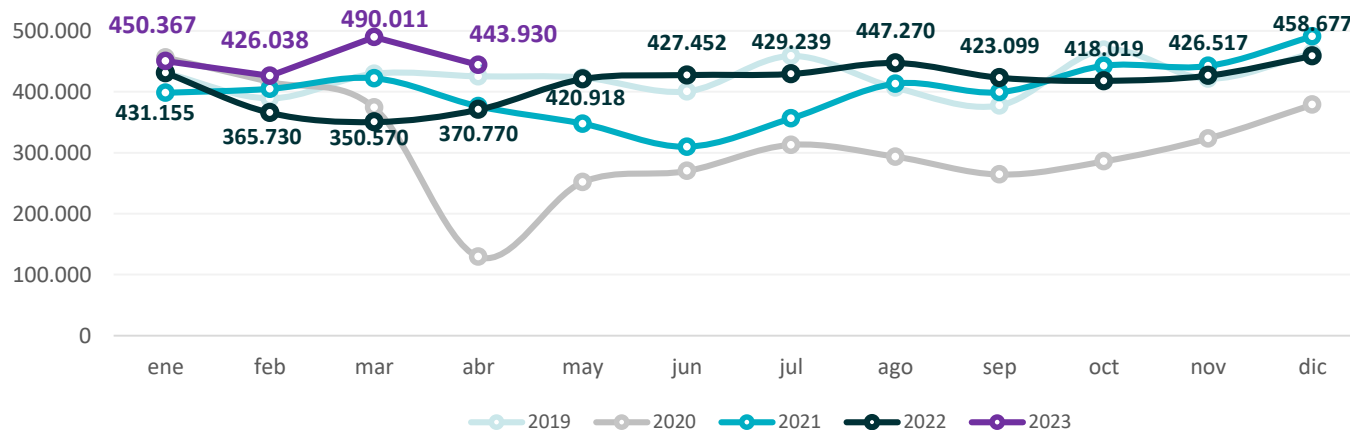
En términos **acumulados**, la variación también fue **positiva de 19,2% interanual**, habiendo totalizado en el primer cuatrimestre **1.810.346 m³**.

Cuadro 26. Provincia de Buenos Aires. Producción de nafta súper
Período abril 2021 – abril 2023. En metros cúbicos y variaciones porcentuales

Mes/año	m ³		Variación (en %)	
	Mensual	Acumulado	Interanual	Acumulada
abr-21	376.127	1.601.381	190,7	16,4
may-21	347.586	1.948.967	38,1	19,8
jun-21	309.711	2.258.678	14,7	19,1
jul-21	356.158	2.614.836	13,8	18,3
ago-21	413.304	3.028.140	40,8	20,9
sep-21	399.246	3.427.386	51,1	23,8
oct-21	442.684	3.870.070	54,9	26,7
nov-21	442.350	4.312.419	36,8	27,7
dic-21	490.815	4.803.235	29,6	27,9
ene-22	431.155	431.155	8,3	8,3
feb-22	365.730	796.885	-9,6	-0,8
mar-22	350.570	1.147.455	-17,0	-6,3
abr-22	370.770	1.518.225	-1,4	-5,2
may-22	420.918	1.939.143	21,1	-0,5
jun-22	427.452	2.366.594	38,0	4,8
jul-22	429.239	2.795.834	20,5	6,9
ago-22	447.270	3.243.104	8,2	7,1
sep-22	423.099	3.666.203	6,0	7,0
oct-22	418.019	4.084.222	-5,6	5,5
nov-22	426.517	4.510.739	-3,6	4,6
dic-22	458.677	4.969.416	-6,5	3,5
ene-23	450.367	450.367	4,5	4,5
feb-23	426.038	876.405	16,5	10,0
mar-23	490.011	1.366.416	39,8	19,1
abr-23	443.930	1.810.346	19,7	19,2

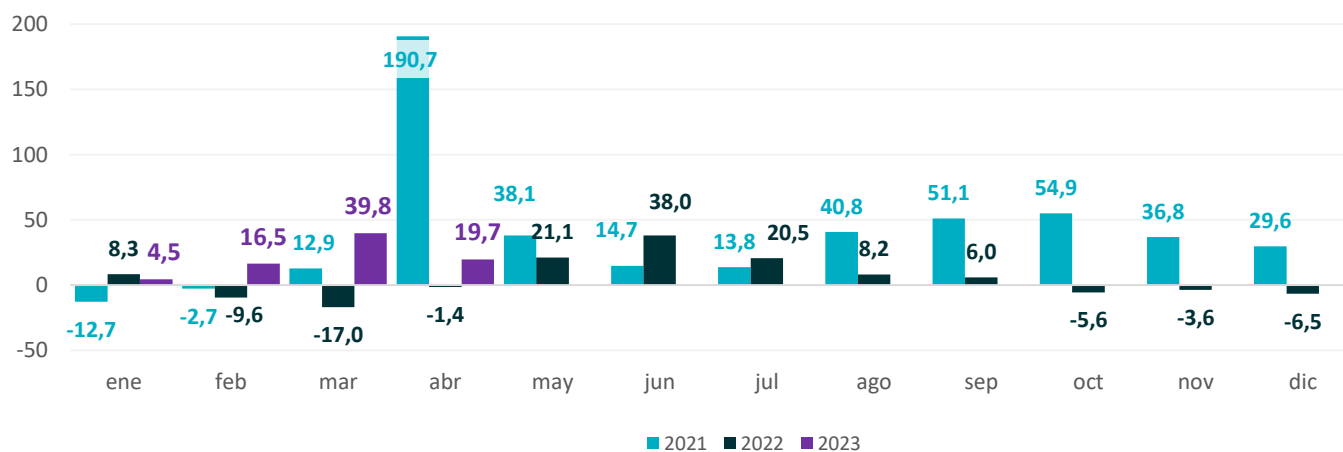
Elaboración: Dirección Provincial de Estadística en base a datos de Secretaría de Energía de la Nación

Gráfico 53. Provincia de Buenos Aires. Producción de nafta súper
Período enero 2019 – abril 2023. En metros cúbicos



Elaboración: Dirección Provincial de Estadística en base a datos de Secretaría de Energía de la Nación

Gráfico 54. Provincia de Buenos Aires. Producción de nafta súper
Período enero 2021 – abril 2023. Variación porcentual interanual



Elaboración: Dirección Provincial de Estadística en base a datos de Secretaría de Energía de la Nación

Nafta ultra. Producción

En **abril** se produjeron en la provincia de Buenos Aires **126.836 m³** de nafta ultra, lo cual significó un **aumento interanual de 14,7%**.

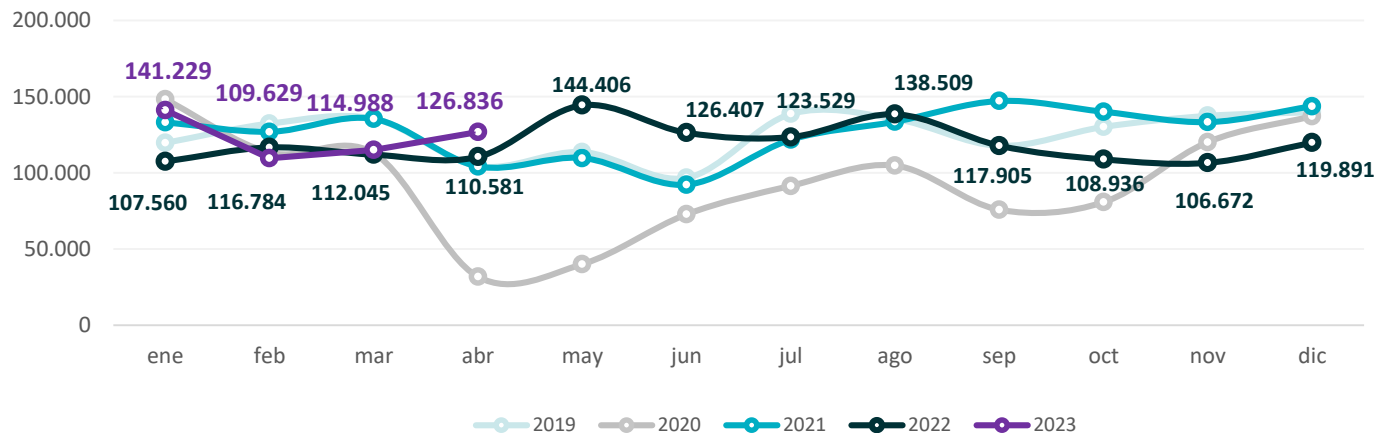
En los cuatro primeros meses del año el total de la producción fue de **492.682 m³**, lo cual implicó un **aumento de 10,2%** respecto del mismo período del año previo.

Cuadro 27. Provincia de Buenos Aires. Producción de nafta ultra
Período abril 2021 – abril 2023. En metros cúbicos y variaciones porcentuales

Mes/año	m3		Variación (en %)	
	Mensual	Acumulado	Interanual	Acumulada
abr-21	104.200	499.719	228,1	23,1
may-21	109.696	609.415	173,9	36,6
jun-21	92.193	701.608	26,7	35,2
jul-21	121.769	823.377	33,2	34,9
ago-21	133.578	956.954	27,6	33,9
sep-21	147.167	1.104.121	94,3	39,6
oct-21	140.129	1.244.250	73,6	42,8
nov-21	133.302	1.377.552	10,9	38,9
dic-21	143.704	1.521.256	4,8	34,8
ene-22	107.560	107.560	-19,2	-19,2
feb-22	116.784	224.344	-8,0	-13,8
mar-22	112.045	336.390	-17,2	-14,9
abr-22	110.581	446.971	6,1	-10,6
may-22	144.406	591.377	31,6	-3,0
jun-22	126.407	717.783	37,1	2,3
jul-22	123.529	841.312	1,4	2,2
ago-22	138.509	979.822	3,7	2,4
sep-22	117.905	1.097.727	-19,9	-0,6
oct-22	108.936	1.206.663	-22,3	-3,0
nov-22	106.672	1.313.335	-20,0	-4,7
dic-22	119.891	1.433.226	-16,6	-5,8
ene-23	141.229	141.229	31,3	31,3
feb-23	109.629	250.858	-6,1	11,8
mar-23	114.988	365.846	2,6	8,8
abr-23	126.836	492.682	14,7	10,2

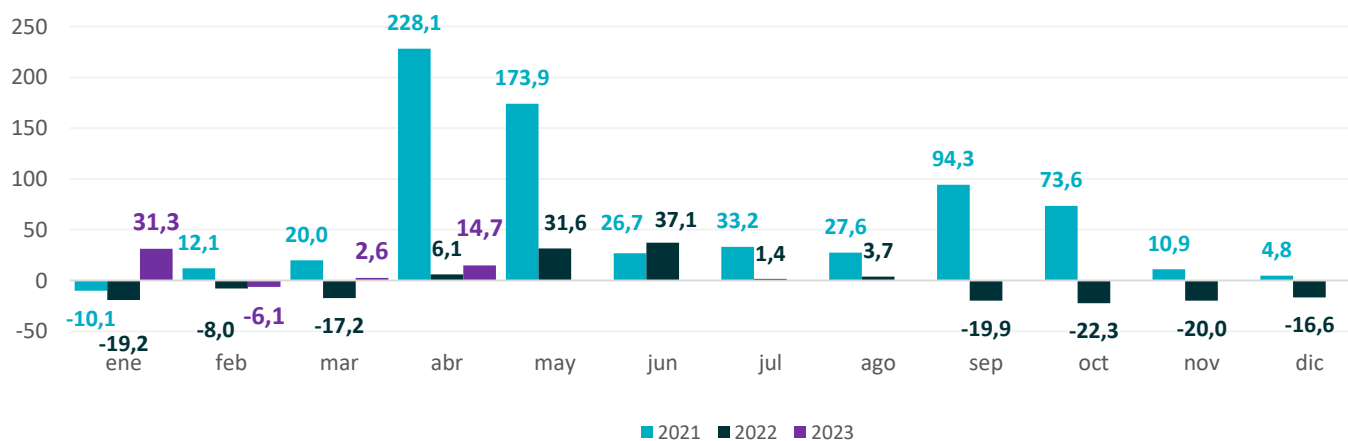
Elaboración: Dirección Provincial de Estadística en base a datos de Secretaría de Energía de la Nación

Gráfico 55. Provincia de Buenos Aires. Producción de nafta ultra
Período enero 2019 – abril 2023. En metros cúbicos



Elaboración: Dirección Provincial de Estadística en base a datos de Secretaría de Energía de la Nación

Gráfico 56. Provincia de Buenos Aires. Producción de nafta ultra
Período enero 2021 – abril 2023. Variación porcentual interanual



Elaboración: Dirección Provincial de Estadística en base a datos de Secretaría de Energía de la Nación

Asfalto. Producción

La producción de asfalto en el mes de **abril** fue de **21.499 m³**. Este nivel de producción **implicó una caída interanual de 26,0%**.

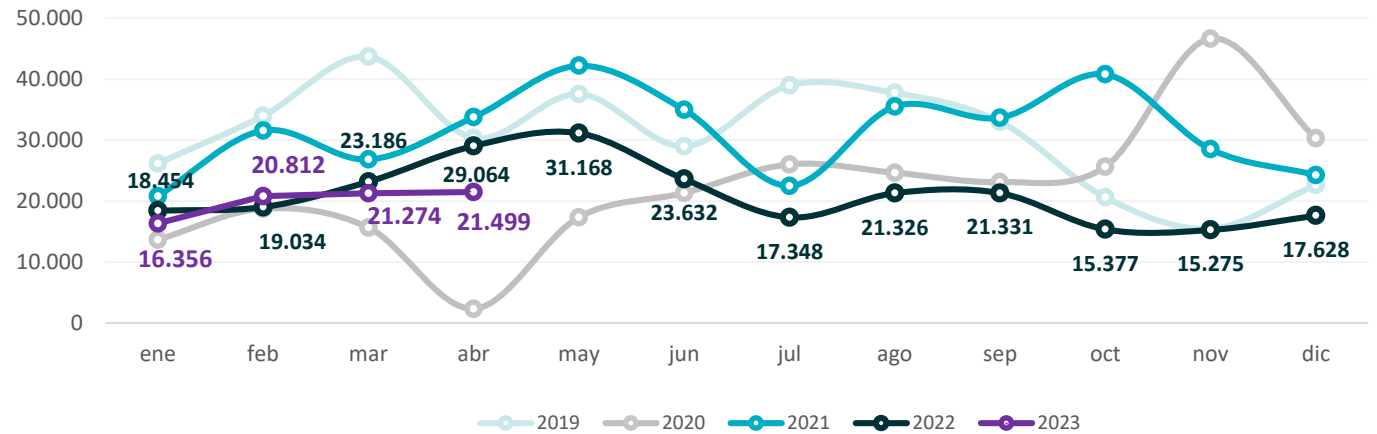
El volumen acumulado en el primer cuatrimestre ascendió a **79.942 m³** lo que denotó una **disminución de 10,9%** respecto del mismo período del año anterior.

Cuadro 28. Provincia de Buenos Aires. Producción de asfalto
Período abril 2021 – abril 2023. En metros cúbicos y variaciones porcentuales

Mes/año	m3		Variación (en %)	
	Mensual	Acumulado	Interanual	Acumulada
abr-21	33.776	113.028	1347,8	124,3
may-21	42.215	155.243	143,5	129,2
jun-21	35.012	190.254	64,2	113,6
jul-21	22.510	212.764	- 13,5	84,9
ago-21	35.533	248.297	44,1	77,7
sep-21	33.694	281.991	45,8	73,1
oct-21	40.807	322.798	59,2	71,2
nov-21	28.532	351.331	- 38,9	49,4
dic-21	24.297	375.628	-19,8	41,5
ene-22	18.454	18.454	-11,4	-11,4
feb-22	19.034	37.487	-39,8	-28,5
mar-22	23.186	60.674	-13,6	-23,4
abr-22	29.064	89.737	-14,0	-20,6
may-22	31.168	120.905	-26,2	-22,1
jun-22	23.632	144.538	-32,5	-24,0
jul-22	17.348	161.886	-22,9	-23,9
ago-22	21.326	183.211	-40,0	-26,2
sep-22	21.331	204.543	-36,7	-27,5
oct-22	15.377	219.920	-62,3	-31,9
nov-22	15.275	235.195	-46,5	-33,1
dic-22	17.628	252.823	-27,4	-32,7
ene-23	16.356	16.356	-11,4	-11,4
feb-23	20.812	37.169	9,3	-0,9
mar-23	21.274	58.443	-8,2	-3,7
abr-23	21.499	79.942	-26,0	-10,9

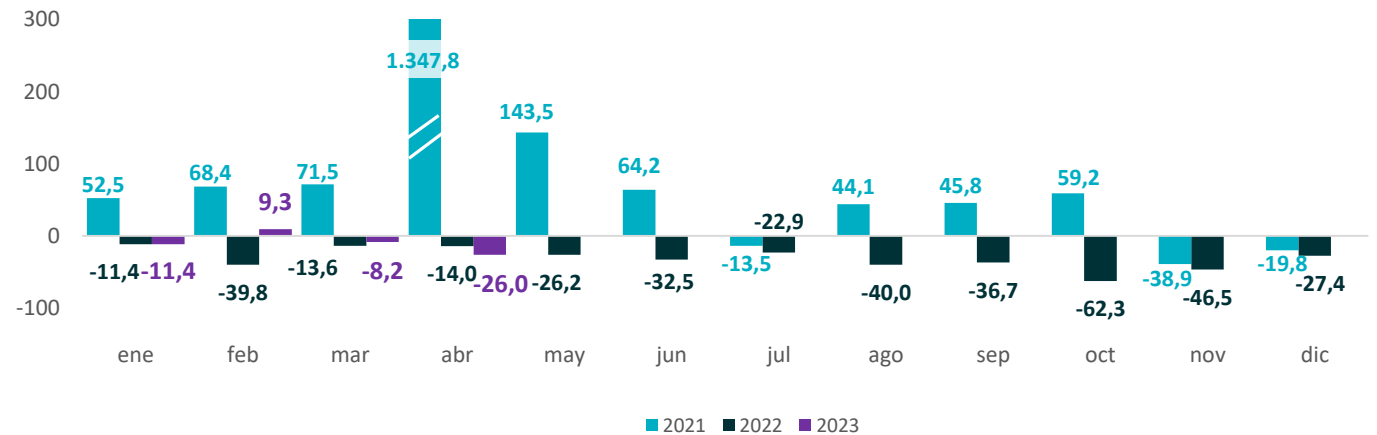
Elaboración: Dirección Provincial de Estadística en base a datos de Secretaría de Energía de la Nación

Gráfico 57. Provincia de Buenos Aires. Producción de asfalto
Período enero 2019 – abril 2023. En metros cúbicos



Elaboración: Dirección Provincial de Estadística en base a datos de Secretaría de Energía de la Nación

Gráfico 58. Provincia de Buenos Aires. Producción de asfalto
Período enero 2021 – abril 2023. Variación porcentual interanual



Elaboración: Dirección Provincial de Estadística en base a datos de Secretaría de Energía de la Nación

Biodiesel. Producción

El mes de **abril** evidenció una baja en la elaboración de biodiesel de la Provincia. La producción de **16.359 toneladas** resultó **19,8% inferior** a la de abril 2022.

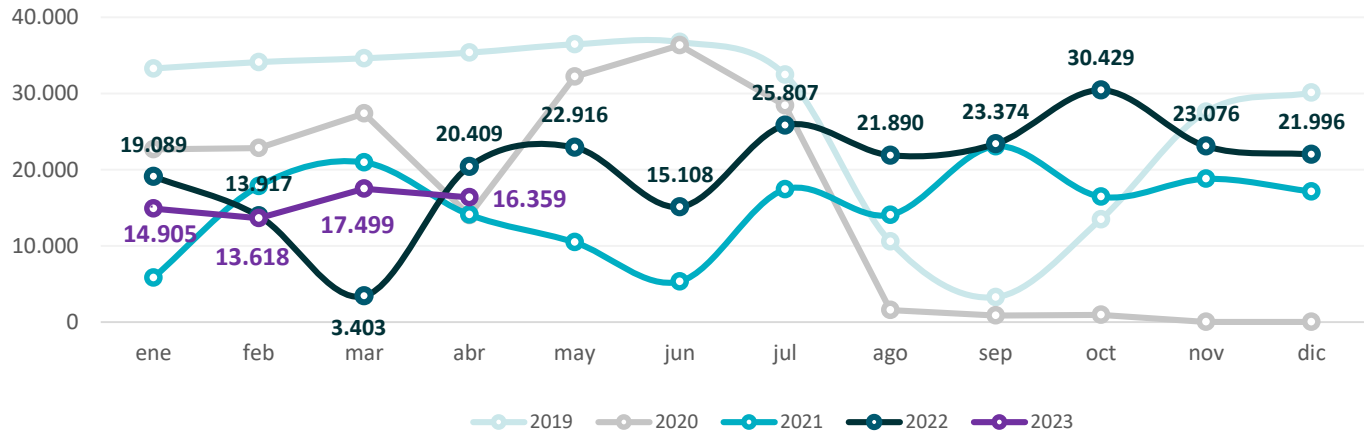
El primer cuatrimestre totalizó **62.381 toneladas** lo cual significó **una suba de 9,8%** respecto de igual cuatrimestre del año pasado.

Cuadro 29. Provincia de Buenos Aires. Producción de biodiesel
Período abril 2021 – abril 2023. En toneladas y variaciones porcentuales

Mes/año	Toneladas		Variación (en %)	
	Mensual	Acumulado	Interanual	Acumulada
abr-21	14.107	58.719	0,6	-32,5
may-21	10.472	69.192	-67,5	-41,9
jun-21	5.333,57	74.525	-85,3	-52,1
jul-21	17.412,20	91.937	-38,7	-50,0
ago-21	14.074	106.011	789,4	-42,8
sep-21	23.069	129.080	2610,0	-30,7
oct-21	16.458	145.538	1.632,4	-22,3
nov-21	18.798	164.336	///	-12,2
dic-21	17.142	181.478	///	-3,1
ene-22	19.089	19.089	227,7	227,7
feb-22	13.917	33.006	-21,9	39,6
mar-22	3.403	36.409	-83,8	-18,4
abr-22	20.409	56.817	44,7	-3,2
may-22	22.916	79.733	118,8	15,2
jun-22	15.108	94.841	183,3	27,3
jul-22	25.807	120.648	48,2	31,2
ago-22	21.890	142.537	55,5	34,5
sep-22	23.374	165.912	1,3	28,5
oct-22	30.429	196.340	84,9	34,9
nov-22	23.076	219.416	22,8	33,5
dic-22	21.996	241.412	28,3	33,0
ene-23	14.905	14.905	-21,9	-21,9
feb-23	13.618	28.523	-2,2	-13,6
mar-23	17.499	46.022	414,2	26,4
abr-23	16.359	62.381	-19,8	9,8

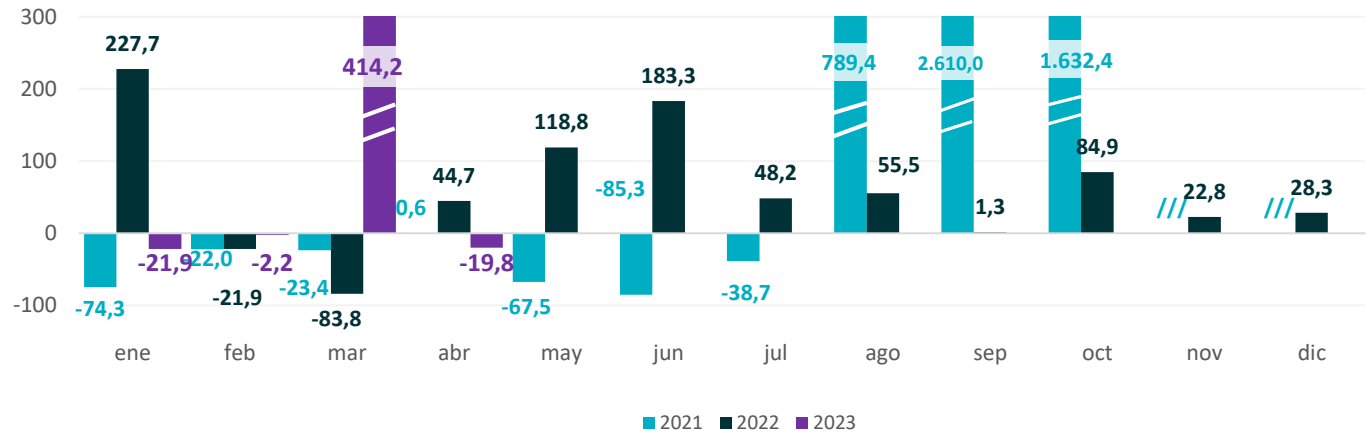
Elaboración: Dirección Provincial de Estadística en base a datos de Secretaría de Energía de la Nación

Gráfico 58. Provincia de Buenos Aires. Producción de biodiesel
Período enero 2019 – abril 2023. En toneladas



Elaboración: Dirección Provincial de Estadística en base a datos de Secretaría de Energía de la Nación

Gráfico 59. Provincia de Buenos Aires. Producción de biodiesel
Período enero 2021 – abril 2023. Variación porcentual interanual



Elaboración: Dirección Provincial de Estadística en base a datos de Secretaría de Energía de la Nación

Demanda eléctrica

La demanda de energía eléctrica provincial en mayo fue un **9,3% inferior** a la de mayo del año pasado y registró un valor de **4.369 Gwh**.

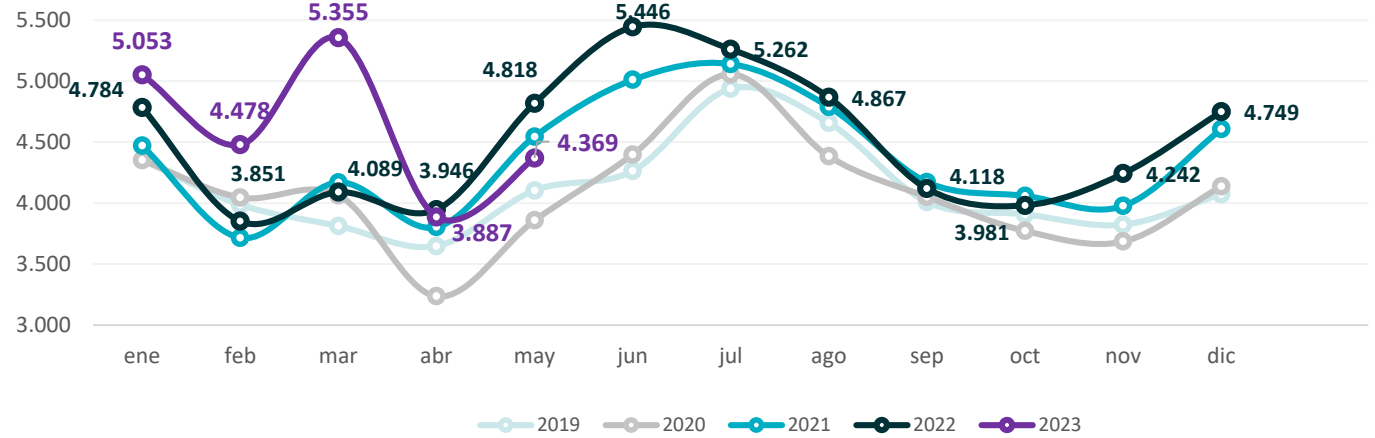
Los primeros cinco meses del año acumularon una demanda de **23.142 Gwh**, lo cual resultó ser un **7,7% superior** al registro alcanzado en el mismo período de 2022.

Cuadro 31. Provincia de Buenos Aires. Demanda eléctrica
Período mayo 2021– mayo 2023. En Gwh y variaciones porcentuales

Mes/año	Gwh		Variación (en %)	
	Mensual	Acumulado	Interanual	Acumulada
may-21	4.545	20.704	17,8	5,9
jun-21	5.011	25.715	13,9	7,3
jul-21	5.141	30.856	1,7	6,4
ago-21	4.790	35.646	9,3	6,7
sep-21	4.172	39.818	3,0	6,3
oct-21	4.060	43.878	7,6	6,4
nov-21	3.977	47.855	7,9	6,6
dic-21	4.607	52.461	11,3	7,0
ene-22	4.784	4.784	7,0	7,0
feb-22	3.851	8.634	3,7	5,5
mar-22	4.089	12.723	-1,9	3,0
abr-22	3.946	16.669	3,8	3,2
may-22	4.818	21.488	6,0	3,8
jun-22	5.446	26.934	8,7	4,7
jul-22	5.262	32.196	2,4	4,3
ago-22	4.867	37.063	1,6	4,0
sep-22	4.118	41.181	-1,3	3,4
oct-22	3.981	45.162	-1,9	2,9
nov-22	4.242	49.404	6,7	3,2
dic-22	4.749	54.153	3,1	3,2
ene-23	5.053	5.053	5,6	5,6
feb-23	4.478	9.531	16,3	10,4
mar-23	5.355	14.886	31,0	17,0
abr-23	3.887	18.773	-1,5	12,6
may-23	4.369	23.142	-9,3	7,7

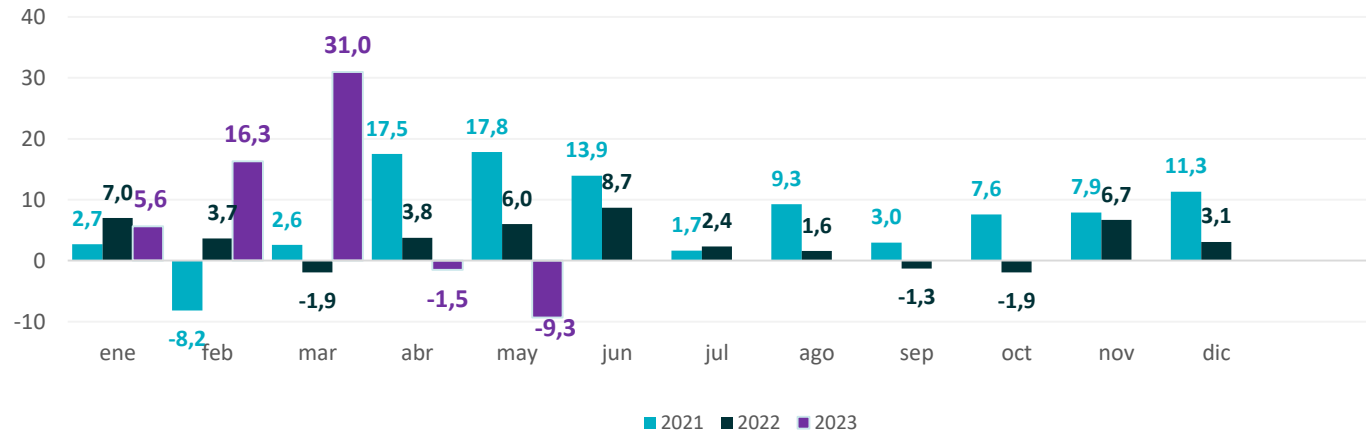
Elaboración: Dirección Provincial de Estadística en base a datos de CAMMESA

Gráfico 62. Provincia de Buenos Aires. Demanda eléctrica
Período enero 2019 – mayo 2023. En Gwh



Elaboración: Dirección Provincial de Estadística en base a datos de CAMESSA

Gráfico 63. Provincia de Buenos Aires. Demanda eléctrica
Período enero 2020 – mayo 2023. Variación porcentual interanual



Elaboración: Dirección Provincial de Estadística en base a datos de CAMESSA