

Abril 2023

# INDICADORES DESAGREGADOS DEL MERCADO LABORAL. TOTAL 6 AGLOMERADOS DE LA PROVINCIA DE BUENOS AIRES



DATOS DEL CUARTO TRIMESTRE 2022

DIRECCIÓN PROVINCIAL DE ESTADÍSTICA

MINISTERIO DE  
HACIENDA Y FINANZAS



GOBIERNO DE LA PROVINCIA DE  
**BUENOS AIRES**

**Gobernador**  
Axel KICILLOF

**Vicegobernadora**  
Verónica MAGARIO

**Jefe de Gabinete de Ministros**  
Martín INSAURRALDE

**Ministro de Hacienda y Finanzas**  
Pablo LÓPEZ

**Subsecretario de Coordinación Económica y Estadística**  
Nicolás TODESCA

**Director Provincial de Estadística**  
Diego RUSANSKY

**Director de Estadísticas Económicas**  
Daniel BESLER

**Directora de Estadísticas Sociales**  
Silvia TOMÁS

**Directora de Planificación, Metodología y Coordinación del SEP**  
Federico FERELLA

**Departamento de Análisis de Estadísticas Sociales**  
Hilario FERREA

**Analistas**  
Alejandra B.TRUCCHIA

**Departamento de Encuestas Sociales**  
María Elena MARTINEZ

**Subcoordinadores**  
Bahía Blanca: Ligia BUSTAMANTE  
Gran La Plata: Sandra GUERRERO  
Mar del Plata: Martín ROZADOS

**Departamento de Relaciones Institucionales**  
Trinidad M. PAGELLA

Resultados.

Datos a cuarto trimestre de 2022.

Publicado en Abril de 2023.

Signos convencionales:

- Cero absoluto

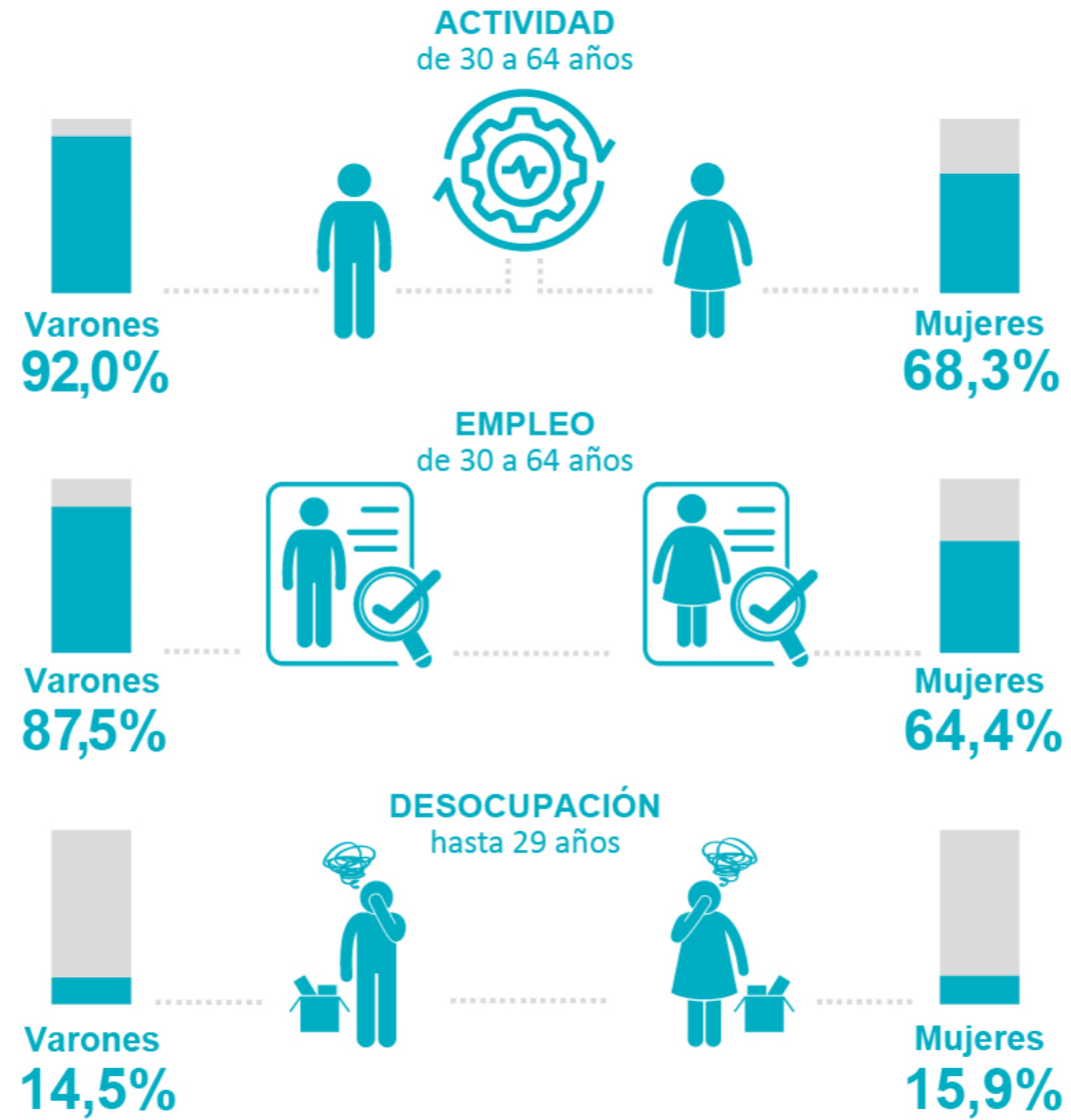
0 Cero por redondeo

/// Dato que no corresponde presentar

s Dato confidencial por aplicación de las reglas del secreto estadístico

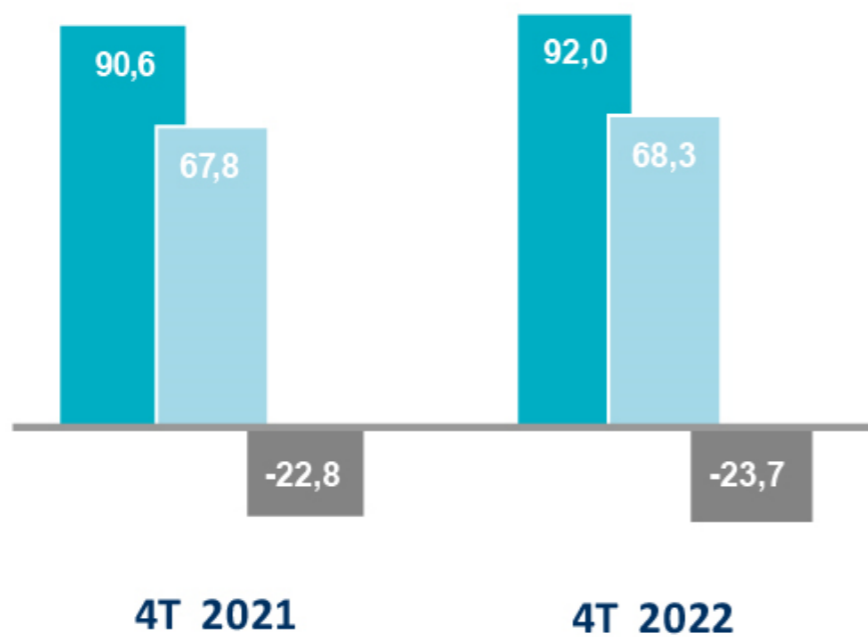
Se puede visualizar este informe técnico y publicaciones anteriores en el siguiente link:  
<http://www.estadistica.ec.gba.gov.ar/dpe/index.php/sociedad/mercado-laboral/indicador-sinteticotaras-basicas>

Tasas desagregadas del Mercado Laboral  
Total 6 aglomerados urbanos de la provincia de Buenos Aires  
4º trimestre de 2022. En porcentaje

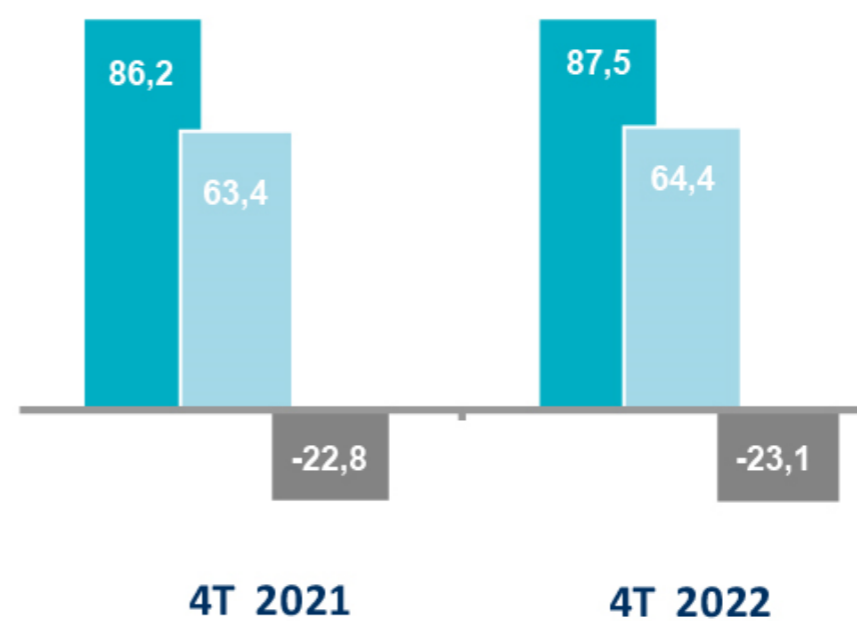


Fuente: Dirección Provincial de Estadística a partir de Encuesta Permanente de Hogares. INDEC.

Tasa de actividad de 30 a 64 años.  
Mujeres y Varones.  
4º trimestre 2021-2022. En porcentaje



Tasa de empleo de 30 a 64 años.  
Mujeres y Varones.  
4º trimestre 2021-2022. En porcentaje



■ varones ■ mujeres ■ brecha

Fuente: Dirección Provincial de Estadística a partir de Encuesta Permanente de Hogares. INDEC.

# I. Resumen

## 6 Aglomerados Urbanos de la provincia de Buenos Aires. Cuarto trimestre 2022

- ❑ La **Tasa de Actividad (TA)** fue de **60,4%** y aumentó **0,8 p.p.** respecto del 4T 2021.

Poblaciones específicas desagregadas por sexo y edad:

- Entre las **mujeres** la **TA** se ubicó en **50,7%**, **0,8 p.p.** por encima del 4T 2021.
- Entre los **varones** la **TA** fue de **70,8%**, con un aumento de **0,8 p.p.** respecto al 4T 2021.
- Entre las **mujeres de hasta 29 años**, la **TA** se ubicó en **43,4%** registrando un aumento de **2,3 p.p.** respecto al 4T 2021, mientras entre los **varones jóvenes** aumentó **0,9 p.p.**
- Las **mujeres de 30 a 64 años** registraron un aumento en la **TA** de **0,5 p.p.**, mientras los **varones del mismo grupo** tuvieron un incremento de **1,4 p.p.** respecto del 4T 2021 .

- ❑ La **Tasa de Empleo (TE)** se ubicó en **55,8%**, un incremento de **0,9 p.p.** respecto al 4T 2021.

Poblaciones específicas desagregadas por sexo y edad :

- Entre las **mujeres** la **TE** se ubicó en **46,6%**, un **1,1 p.p.** superior respecto al 4T 2021. Entre **los varones** la **TE** aumentó a **65,6%**, **0,7 p.p.** mayor respecto al 4T 2021.
- Entre las **mujeres jóvenes** se observó un incremento interanual de **2,4 p.p.** y de **0,7 p.p.** en los **varones**.
- La **TE** en la **población adulta** tuvo un incremento en las **mujeres** de **0,9 pp.** y de **1,3 p.p.** en los **varones**.

- ❑ La **Tasa de Desocupación (TD)** se ubicó en **7,7%**, una merma de **0,2 p.p.** respecto del 4T 2021.

Poblaciones específicas desagregadas por sexo y edad :

- Entre las **mujeres** la **TD** se ubicó en **8,2%**, **0,6 p.p.** menor respecto de los valores registrados en el 4T 2021.
- Entre los **varones** la **TD** fue de **7,3%**, **0,1 p.p.** por encima de lo registrado en 4T 2021.
- En la **población de hasta 29 años** se observó un descenso interanual de **1,0 p.p.** en las **mujeres** y un aumento de **0,1 p.p.** en los **varones**.
- Entre la **población adulta** se registró una disminución de **0,7 p.p.** en las **mujeres** y sin variaciones en los **varones**.

## II. Resultados generales

### 6 Aglomerados Urbanos de la provincia de Buenos Aires. Cuarto trimestre 2022

.....

**LAS TASAS DE ACTIVIDAD Y EMPLEO REGISTRARON AUMENTOS RESPECTO DEL 4T 2021, TANTO EN VARONES COMO EN MUJERES. LAS TASAS DE LAS MUJERES JÓVENES FUERON LAS QUE MÁS INCREMENTARON.**

.....

**Cuadro 1. Indicadores socioeconómicos de la población de 14 años y más. Total 6 aglomerados urbanos de la provincia de Buenos Aires. 4to Trimestre de 2021 a 4to Trimestre de 2022. En porcentaje**

Indicador	2021	2022				Diferencia en pp*
	4º Trimestre	1º Trimestre	2º Trimestre	3º Trimestre	4º Trimestre	
<b>Tasa de actividad</b>	59,6	58,6	60,5	<b>60,9</b>	<b>60,4</b>	<b>0,8</b>
Tasa de actividad de mujeres	49,9	49,9	51,7	<b>51,6</b>	<b>50,7</b>	<b>0,8</b>
Tasa de actividad de varones	70,0	67,8	69,8	<b>70,9</b>	<b>70,8</b>	<b>0,8</b>
Tasa de actividad mujeres hasta 29 años	41,0	40,8	42,5	<b>47,4</b>	<b>43,4</b>	<b>2,3</b>
Tasa de actividad mujeres de 30 a 64 años	67,8	68,0	70,6	<b>67,9</b>	<b>68,3</b>	<b>0,5</b>
Tasa de actividad varones hasta 29 años	53,7	50,6	50,9	<b>55,1</b>	<b>54,6</b>	<b>0,9</b>
Tasa de actividad varones de 30 a 64 años	90,6	88,6	91,8	<b>92,0</b>	<b>92,0</b>	<b>1,4</b>
<b>Tasa de empleo</b>	54,9	54,0	55,6	<b>55,6</b>	<b>55,8</b>	<b>0,9</b>
Tasa de empleo de mujeres	45,5	45,3	46,7	<b>46,3</b>	<b>46,6</b>	<b>1,1</b>
Tasa de empleo de varones	64,9	63,4	65,0	<b>65,4</b>	<b>65,6</b>	<b>0,7</b>
Tasa de empleo mujeres hasta 29 años	34,1	33,5	35,3	<b>37,6</b>	<b>36,5</b>	<b>2,4</b>
Tasa de empleo mujeres de 30 a 64 años	63,4	63,5	65,4	<b>63,5</b>	<b>64,4</b>	<b>0,9</b>
Tasa de empleo varones hasta 29 años	45,9	44,3	43,4	<b>45,9</b>	<b>46,7</b>	<b>0,7</b>
Tasa de empleo varones de 30 a 64 años	86,2	84,7	87,8	<b>87,6</b>	<b>87,5</b>	<b>1,3</b>
<b>Tasa de desocupación</b>	7,9	7,7	8,1	<b>8,8</b>	<b>7,7</b>	<b>-0,2</b>
Tasa de desocupación de mujeres	8,8	9,3	9,6	<b>10,2</b>	<b>8,2</b>	<b>-0,6</b>
Tasa de desocupación de varones	7,2	6,5	7,0	<b>7,7</b>	<b>7,3</b>	<b>0,1</b>
Tasa de desocupación mujeres hasta 29 años	16,9	17,8	16,9	<b>20,7</b>	<b>15,9</b>	<b>-1,0</b>
Tasa de desocupación mujeres de 30 a 64 años	6,4	6,6	7,3	<b>6,5</b>	<b>5,7</b>	<b>-0,7</b>
Tasa de desocupación varones hasta 29 años	14,4	12,5	14,8	<b>16,6</b>	<b>14,5</b>	<b>0,1</b>
Tasa de desocupación varones de 30 a 64 años	4,9	4,4	4,3	<b>4,7</b>	<b>4,9</b>	<b>0,0</b>
<b>Tasa de subocupación horaria</b>	12,1	10,2	11,5	<b>11,6</b>	<b>11,3</b>	<b>-0,8</b>
<b>Tasa de sobreocupación horaria</b>	26,2	26,0	27,0	<b>27,8</b>	<b>28,0</b>	<b>1,7</b>
<b>Tasa de demandantes de empleo</b>	25,3	22,4	24,2	<b>25,2</b>	<b>23,1</b>	<b>-2,2</b>
<b>Asalariados</b>	74,0	73,5	73,7	<b>70,9</b>	<b>72,8</b>	<b>-1,1</b>
<b>Asalariados sin descuento jubilatorio</b>	33,4	<b>36,6</b>	39,7	<b>40,0</b>	<b>35,0</b>	<b>1,5</b>

(\*) Puntos Porcentuales:

Fuente: Dirección Provincial de Estadística a partir de Encuesta Permanente de Hogares. INDEC.

# III. Resultados generales

## Partidos del Gran Buenos Aires. Cuarto trimestre 2022

**LAS TASAS DE ACTIVIDAD Y EMPLEO AUMENTARON PARA LA POBLACIÓN DE TODOS LOS GRUPOS ETARIOS EN RELACIÓN AL 4T 2021, A EXCEPCIÓN DE LAS MUJERES ADULTAS. LA TASA DE DESOCUPACIÓN DISMINUYÓ EN TODOS LOS GRUPOS ETARIOS, CON MAYOR INTENSIDAD EN LAS MUJERES JOVENES.**

**Cuadro 2. Indicadores socioeconómicos de la población de 14 años y más. Partidos del Gran Buenos Aires<sup>1</sup>. 4to Trimestre de 2021 a 4to Trimestre de 2022. En porcentaje**

Indicador	2021	2022				Diferencia en pp*
	4º Trimestre	1º Trimestre	2º Trimestre	3º Trimestre	4º Trimestre	
<b>Tasa de actividad</b>	60,0	58,7	61,2	<b>61,3</b>	<b>60,7</b>	<b>0,7</b>
Tasa de actividad de mujeres	50,1	50,0	52,3	<b>51,6</b>	<b>50,8</b>	<b>0,7</b>
Tasa de actividad de varones	70,6	67,9	70,6	<b>71,4</b>	<b>71,3</b>	<b>0,7</b>
Tasa de actividad mujeres hasta 29 años	41,2	40,6	43,4	<b>48,4</b>	<b>44,0</b>	<b>2,8</b>
Tasa de actividad mujeres de 30 a 64 años	67,4	67,8	70,5	<b>66,7</b>	<b>67,4</b>	<b>-0,1</b>
Tasa de actividad varones hasta 29 años	54,6	51,2	52,1	<b>55,5</b>	<b>54,8</b>	<b>0,2</b>
Tasa de actividad varones de 30 a 64 años	90,7	88,1	92,1	<b>92,2</b>	<b>92,3</b>	<b>1,7</b>
<b>Tasa de empleo</b>	55,1	54,0	56,0	<b>55,7</b>	<b>56,0</b>	<b>0,9</b>
Tasa de empleo de mujeres	45,5	45,1	46,9	<b>46,2</b>	<b>46,5</b>	<b>1,0</b>
Tasa de empleo de varones	65,3	63,4	65,6	<b>65,6</b>	<b>66,1</b>	<b>0,7</b>
Tasa de empleo mujeres hasta 29 años	34,1	33,0	35,9	<b>38,1</b>	<b>37,0</b>	<b>2,9</b>
Tasa de empleo mujeres de 30 a 64 años	62,9	63,0	64,9	<b>62,3</b>	<b>63,4</b>	<b>0,5</b>
Tasa de empleo varones hasta 29 años	46,3	44,7	44,3	<b>45,8</b>	<b>46,6</b>	<b>0,3</b>
Tasa de empleo varones de 30 a 64 años	86,2	84,2	88,1	<b>87,6</b>	<b>88,0</b>	<b>1,8</b>
<b>Tasa de desocupación</b>	8,2	8,0	8,5	<b>9,1</b>	<b>7,8</b>	<b>-0,4</b>
Tasa de desocupación de mujeres	9,1	9,9	10,2	<b>10,5</b>	<b>8,4</b>	<b>-0,8</b>
Tasa de desocupación de varones	7,5	6,5	7,1	<b>8,1</b>	<b>7,4</b>	<b>-0,2</b>
Tasa de desocupación mujeres hasta 29 años	17,3	18,8	17,2	<b>21,1</b>	<b>15,8</b>	<b>-1,5</b>
Tasa de desocupación mujeres de 30 a 64 años	6,7	7,1	7,9	<b>6,6</b>	<b>5,9</b>	<b>-0,9</b>
Tasa de desocupación varones hasta 29 años	15,2	12,6	15,0	<b>17,4</b>	<b>15,0</b>	<b>-0,1</b>
Tasa de desocupación varones de 30 a 64 años	4,9	4,4	4,3	<b>5,0</b>	<b>4,7</b>	<b>-0,2</b>
<b>Tasa de subocupación horaria</b>	12,4	10,3	11,8	<b>11,7</b>	<b>11,3</b>	<b>-1,1</b>
<b>Tasa de sobreocupación horaria</b>	25,8	25,9	26,9	<b>27,8</b>	<b>28,2</b>	<b>2,4</b>
<b>Tasa de demandantes de empleo</b>	26,5	23,3	25,5	<b>26,3</b>	<b>23,7</b>	<b>-2,7</b>
<b>Asalariados</b>	74,1	73,3	73,9	<b>70,4</b>	<b>72,7</b>	<b>-1,4</b>
<b>Asalariados sin descuento jubilatorio</b>	<b>33,6</b>	37,5	40,9	<b>40,5</b>	<b>35,6</b>	<b>2,1</b>

Fuente: Dirección Provincial de Estadística a partir de Encuesta Permanente de Hogares. INDEC.

<sup>1</sup>Partidos del GBA: Los Partidos del Gran Buenos Aires comprenden 24 partidos y Resto. Los 24 partidos son: Almirante Brown, Avellaneda, Berazategui, Esteban Echeverría, Ezeiza, Florencio Varela, Gral. San Martín, Hurlingham, Ituzaingó, José C. Paz, La Matanza, Lanús, Malvinas Argentinas, Tigre, Tres de Febrero, Vicente López, Merlo, Moreno, Morón, Lomas de Zamora, Quilmes, San Fernando, San Isidro y San Miguel. El Resto está conformado por: Presidente Perón, Marcos Paz (Parte), Máximo Paz (Cañuelas), Pilar (Parte), San Vicente (Parte), Escobar (Parte) y Gral. Rodríguez (Parte)

(\*) Puntos Porcentuales.

# III. Resultados generales

## Gran La Plata. Cuarto trimestre 2022

LA TASA DE ACTIVIDAD AUMENTÓ RESPECTO AL MISMO TRIMESTRE DEL AÑO 2021, PRINCIPALMENTE ENTRE LAS MUJERES. EL INCREMENTO DE LA TASA DE EMPLEO FUE MAS ALTO EN LAS MUJERES QUE EN LOS VARONES. LA TASA DE DESOCUPACIÓN SE UBICÓ POR ENCIMA DE LA OBSERVADA EN EL 4T DE 2021 Y AUMENTÓ EN 0,5 P.P. RESPECTO AL TRIMESTRE ANTERIOR.

**Cuadro 3. Indicadores socioeconómicos de la población de 14 años y más. Gran La Plata<sup>2</sup>. 4to Trimestre de 2021 a 4to Trimestre de 2022. En porcentaje**

Indicador	2021	2022				Diferencia en pp*
	4º Trimestre	1º Trimestre	2º Trimestre	3º Trimestre	4º Trimestre	
<b>Tasa de actividad</b>	55,2	57,9	56,0	<b>62,7</b>	<b>61,4</b>	<b>6,2</b>
Tasa de actividad de mujeres	46,0	50,1	49,3	<b>56,4</b>	<b>54,0</b>	<b>8,0</b>
Tasa de actividad de varones	65,3	66,1	63,2	<b>69,4</b>	<b>69,6</b>	<b>4,4</b>
Tasa de actividad mujeres hasta 29 años	31,4	44,0	34,7	<b>44,2</b>	<b>38,0</b>	<b>6,5</b>
Tasa de actividad mujeres de 30 a 64 años	68,4	68,0	71,8	<b>80,8</b>	<b>80,0</b>	<b>11,6</b>
Tasa de actividad varones hasta 29 años	46,1	39,6	37,2	<b>49,2</b>	<b>52,0</b>	<b>6,0</b>
Tasa de actividad varones de 30 a 64 años	89,8	92,8	88,4	<b>92,5</b>	<b>91,5</b>	<b>1,7</b>
<b>Tasa de empleo</b>	53,3	54,6	53,4	<b>58,9</b>	<b>57,4</b>	<b>4,2</b>
Tasa de empleo de mujeres	44,8	48,1	47,5	<b>52,6</b>	<b>51,0</b>	<b>6,2</b>
Tasa de empleo de varones	62,5	61,5	59,8	<b>65,7</b>	<b>64,4</b>	<b>2,0</b>
Tasa de empleo mujeres hasta 29 años	28,0	42,3	32,5	<b>38,6</b>	<b>33,8</b>	<b>5,8</b>
Tasa de empleo mujeres de 30 a 64 años	68,2	65,1	69,8	<b>76,8</b>	<b>76,8</b>	<b>8,6</b>
Tasa de empleo varones hasta 29 años	42,6	34,8	34,1	<b>44,0</b>	<b>44,9</b>	<b>2,2</b>
Tasa de empleo varones de 30 a 64 años	87,0	87,5	84,8	<b>89,2</b>	<b>86,2</b>	<b>-0,8</b>
<b>Tasa de desocupación</b>	3,5	5,7	4,5	6,0	<b>6,5**</b>	<b>3,0</b>
Tasa de desocupación de mujeres	2,4	4,1	3,5	6,7	<b>5,4***</b>	<b>3,0</b>
Tasa de desocupación de varones	4,3	7,0	5,4	5,5	<b>7,5***</b>	<b>3,2</b>
Tasa de desocupación mujeres hasta 29 años	10,8	4,0	6,6	<b>12,7</b>	<b>10,9***</b>	<b>0,1</b>
Tasa de desocupación mujeres de 30 a 64 años	0,3	4,3	2,8	5,0	<b>4,0***</b>	<b>3,7</b>
Tasa de desocupación varones hasta 29 años	7,5	12,1	8,4	<b>10,6</b>	<b>13,8***</b>	<b>6,3</b>
Tasa de desocupación varones de 30 a 64 años	3,1	5,7	4,1	3,5	<b>5,8***</b>	<b>2,7</b>
<b>Tasa de subocupación horaria</b>	8,4	9,2	6,7	9,5	<b>11,3</b>	<b>2,9</b>
<b>Tasa de sobreocupación horaria</b>	31,8	25,5	26,2	<b>26,1</b>	<b>27,1</b>	<b>-4,7</b>
<b>Tasa de demandantes de empleo</b>	14,7	17,5	11,7	<b>16,1</b>	<b>19,4</b>	<b>4,6</b>
<b>Asalariados</b>	79,3	78,1	77,5	<b>78,7</b>	<b>78,9</b>	<b>-0,4</b>
<b>Asalariados sin descuento jubilatorio</b>	30,6	29,8	32,4	<b>41,5</b>	<b>30,0</b>	<b>-0,6</b>

Fuente: Dirección Provincial de Estadística a partir de Encuesta Permanente de Hogares. INDEC.

<sup>2</sup> Gran La Plata: La Plata, Berisso y Ensenada.

(\*) Puntos Porcentuales.

(\*\*) Coeficiente de variación (CV) de la estimación =18,2%

(\*\*\*) Coeficiente de variación (CV) de la estimación mayor al 20%.



# III. Resultados generales

## Mar del Plata. Cuarto trimestre 2022

LA CAÍDA DE LA ACTIVIDAD SE REGISTRÓ EN TODOS LOS GRUPOS ETARIOS RESPECTO DEL MISMO TRIMESTRE DEL AÑO 2021, CON EXCEPCIÓN DE LOS VARONES MÁS JÓVENES. EN ESTE GRUPO LA TASA DE EMPLEO AUMENTÓ 3,9 P.P. LA TASA DE DESOCUPACIÓN SUBIÓ, A EXCEPCIÓN DE LAS MUJERES ADULTAS.

**Cuadro 4. Indicadores socioeconómicos de la población de 14 años y más. Mar del Plata. 4to Trimestre de 2021 a 4to Trimestre de 2022. En porcentaje**

Indicador	2021	2022				Diferencia en pp*
	4º Trimestre	1º Trimestre	2º Trimestre	3º Trimestre	4º Trimestre	
<b>Tasa de actividad</b>	61,7	61,3	58,3	57,8	59,9	-1,8
Tasa de actividad de mujeres	55,0	52,2	49,2	49,4	51,4	-3,7
Tasa de actividad de varones	69,2	71,3	68,3	67,1	69,2	0,1
Tasa de actividad mujeres hasta 29 años	54,8	46,3	39,4	42,9	48,5	-6,3
Tasa de actividad mujeres de 30 a 64 años	75,0	74,7	73,7	73,1	71,8	-3,2
Tasa de actividad varones hasta 29 años	54,6	58,7	48,7	57,8	59,7	5,1
Tasa de actividad varones de 30 a 64 años	92,1	93,0	92,5	88,6	89,1	-2,9
<b>Tasa de empleo</b>	56,5	57,8	53,2	53,7	54,6	-1,9
Tasa de empleo de mujeres	49,6	49,0	44,9	44,6	46,8	-2,8
Tasa de empleo de varones	64,3	67,4	62,5	63,9	63,3	-1,0
Tasa de empleo mujeres hasta 29 años	45,5	38,0	31,1	33,8	35,7	-9,8
Tasa de empleo mujeres de 30 a 64 años	68,9	72,3	69,2	68,1	68,8	0,0
Tasa de empleo varones hasta 29 años	50,2	51,8	38,8	51,0	54,1	3,9
Tasa de empleo varones de 30 a 64 años	85,5	89,4	87,2	86,3	82,0	-3,5
<b>Tasa de desocupación</b>	8,4	5,8	8,6	7,0	8,8**	0,3
Tasa de desocupación de mujeres	10,0	6,2	8,9	9,8	8,9***	-1,0
Tasa de desocupación de varones	7,1	5,5	8,5	4,7	8,6***	1,6
Tasa de desocupación mujeres hasta 29 años	17,0	18,0	21,1	21,1	26,4***	9,4
Tasa de desocupación mujeres de 30 a 64 años	8,2	3,2	6,1	6,9	4,1***	-4,1
Tasa de desocupación varones hasta 29 años	8,1	11,7	20,4	11,8	9,4***	1,3
Tasa de desocupación varones de 30 a 64 años	7,2	3,9	5,8	2,6	8,0***	0,8
<b>Tasa de subocupación horaria</b>	14,3	11,1	15,1	15,0	16,8	2,5
<b>Tasa de sobreocupación horaria</b>	25,8	30,3	30,9	30,3	27,1	1,4
<b>Tasa de demandantes de empleo</b>	22,1	18,7	23,3	24,8	21,5	-0,7
<b>Asalariados</b>	64,4	70,1	66,4	66,0	63,8	-0,6
<b>Asalariados sin descuento jubilatorio</b>	39,5	38,1	36,7	40,1	35,5	-4,0

(\*) Puntos Porcentuales.

(\*\*) Coeficiente de variación (CV) de la estimación = 17,6%.

(\*\*\*) Coeficiente de variación (CV) de la estimación mayor al 20%.

Fuente: Dirección Provincial de Estadística a partir de Encuesta Permanente de Hogares. INDEC.

# III. Resultados generales

## Bahía Blanca. Cuarto trimestre 2022

LA TASA DE ACTIVIDAD Y LA TASA DE EMPLEO SE REDUJERON EN LAS MUJERES, EN PARTICULAR EN LAS JÓVENES.

LA DESOCUPACIÓN REGISTRÓ DESCENSOS RESPECTO DEL 4T 2021, A EXCEPCION DE LAS MUJERES ADULTAS.

**Cuadro 5. Indicadores socioeconómicos de la población de 14 años y más. Bahía Blanca – Cerri. 4to Trimestre de 2021 a 4to Trimestre de 2022. En porcentaje**

Indicador	2021	2022				Diferencia en pp*
	4º Trimestre	1º Trimestre	2º Trimestre	3º Trimestre	4º Trimestre	
<b>Tasa de actividad</b>	57,6	57,2	59,0	57,1	55,0	-2,6
Tasa de actividad de mujeres	50,7	49,0	51,1	47,2	45,1	-5,6
Tasa de actividad de varones	65,2	66,4	67,9	67,9	65,9	0,7
Tasa de actividad mujeres hasta 29 años	44,2	39,3	44,9	38,2	37,2	-7,0
Tasa de actividad mujeres de 30 a 64 años	71,6	69,4	71,0	69,2	66,9	-4,7
Tasa de actividad varones hasta 29 años	44,2	53,4	50,9	53,3	51,4	7,2
Tasa de actividad varones de 30 a 64 años	92,0	89,4	92,8	92,9	91,1	-1,0
<b>Tasa de empleo</b>	52,9	52,9	55,1	51,9	51,4	-1,5
Tasa de empleo de mujeres	45,7	44,0	46,7	41,6	40,7	-4,9
Tasa de empleo de varones	60,9	62,7	64,4	63,3	63,2	2,3
Tasa de empleo mujeres hasta 29 años	37,5	31,3	35,2	27,8	32,9	-4,6
Tasa de empleo mujeres de 30 a 64 años	65,5	64,3	67,9	64,1	60,7	-4,7
Tasa de empleo varones hasta 29 años	39,2	47,5	44,8	46,9	48,7	9,4
Tasa de empleo varones de 30 a 64 años	86,7	85,9	89,9	88,0	87,5	0,8
<b>Tasa de desocupación</b>	8,2	7,6	6,7	9,0	6,5**	-1,6
Tasa de desocupación de mujeres	9,9	10,1	8,5	11,8	9,7***	-0,2
Tasa de desocupación de varones	6,7	5,6	5,1	6,8	4,2***	-2,5
Tasa de desocupación mujeres hasta 29 años	15,1	20,5	21,7	27,2	11,6***	-3,5
Tasa de desocupación mujeres de 30 a 64 años	8,6	7,5	4,3	7,4	9,3***	0,7
Tasa de desocupación varones hasta 29 años	11,2	11,1	11,8	11,9	5,3***	-5,9
Tasa de desocupación varones de 30 a 64 años	5,8	3,9	3,2	5,3	3,9***	-1,8
<b>Tasa de subocupación horaria</b>	11,2	9,0	9,6	7,8	6,3	-4,9
<b>Tasa de sobreocupación horaria</b>	25,5	20,1	25,2	26,2	23,2	-2,4
<b>Tasa de demandantes de empleo</b>	24,1	21,0	19,7	21,1	18,7	-5,4
<b>Asalariados</b>	73,0	73,3	72,9	71,8	77,1	4,2
<b>Asalariados sin descuento jubilatorio</b>	27,0	25,4	27,2	24,6	29,0	2,0

Fuente: Dirección Provincial de Estadística a partir de Encuesta Permanente de Hogares. INDEC.

(\*) Puntos Porcentuales.

(\*\*) Coeficiente de variación (CV) de la estimación = 17,7%.

(\*\*\*) Coeficiente de variación (CV) de la estimación mayor al 20%.

# III. Resultados generales

## San Nicolás - Villa Constitución. Cuarto trimestre 2022

RESPECTO DEL 4T DEL 2021 SE DESTACÓ LA CAÍDA DE LA ACTIVIDAD, EL EMPLEO Y LA DESOCUPACIÓN EN LA POBLACIÓN DE TODOS LOS GRUPOS ANALIZADOS, A EXCEPCIÓN DE LOS VARONES ADULTOS ENTRE QUIENES AUMENTÓ LA DESOCUPACIÓN EN 1,2 P.P.

**Cuadro 6. Indicadores socioeconómicos de la población de 14 años y más. San Nicolás – Villa Constitución<sup>3</sup>. 4to Trimestre de 2021 a 4to Trimestre de 2022. En porcentaje**

Indicador	2021	2022				Diferencia en pp*
	4º Trimestre	1º Trimestre	2º Trimestre	3º Trimestre	4º Trimestre	
<b>Tasa de actividad</b>	52,4	51,6	52,5	53,6	50,4	-2,0
Tasa de actividad de mujeres	41,4	41,3	42,0	42,0	39,7	-1,7
Tasa de actividad de varones	64,1	62,7	63,9	66,2	62,0	-2,1
Tasa de actividad mujeres hasta 29 años	29,8	31,2	30,5	32,1	26,3	-3,5
Tasa de actividad mujeres de 30 a 64 años	61,8	59,9	62,3	61,1	59,3	-2,5
Tasa de actividad varones hasta 29 años	49,7	47,9	46,5	53,6	47,0	-2,7
Tasa de actividad varones de 30 a 64 años	88,2	87,0	88,9	88,7	85,8	-2,4
<b>Tasa de empleo</b>	48,5	48,1	49,3	49,8	47,1	-1,4
Tasa de empleo de mujeres	37,2	38,4	38,9	37,6	36,5	-0,7
Tasa de empleo de varones	60,5	58,6	60,6	63,0	58,6	-2,0
Tasa de empleo mujeres hasta 29 años	23,6	25,3	24,6	24,7	21,4	-2,2
Tasa de empleo mujeres de 30 a 64 años	56,9	57,2	59,4	56,4	55,5	-1,4
Tasa de empleo varones hasta 29 años	41,1	41,3	41,4	47,5	40,8	-0,3
Tasa de empleo varones de 30 a 64 años	86,3	83,3	85,5	86,2	82,9	-3,3
<b>Tasa de desocupación</b>	7,4	6,8	6,1	7,1	6,6**	-0,8
Tasa de desocupación de mujeres	10,1	7,2	7,3	10,4	8,1***	-2,0
Tasa de desocupación de varones	5,6	6,5	5,2	4,7	5,6***	0,0
Tasa de desocupación mujeres hasta 29 años	20,9	18,8	19,5	22,8	18,6***	-2,3
Tasa de desocupación mujeres de 30 a 64 años	7,9	4,5	4,7	7,7	6,3***	-1,5
Tasa de desocupación varones hasta 29 años	17,2	13,9	11,0	11,2	13,1***	-4,1
Tasa de desocupación varones de 30 a 64 años	2,2	4,3	3,8	2,9	3,4***	1,2
<b>Tasa de subocupación horaria</b>	6,0	6,7	8,6	8,0	5,8	-0,2
<b>Tasa de sobreocupación horaria</b>	33,9	27,2	29,2	29,8	29,8	-4,1
<b>Tasa de demandantes de empleo</b>	13,7	13,1	13,4	13,5	12,7	-1,1
<b>Asalariados</b>	73,2	70,5	72,8	74,3	72,9	-0,3
<b>Asalariados sin descuento jubilatorio</b>	33,5	30,6	34,5	34,2	31,8	-1,7

Fuente: Dirección Provincial de Estadística a partir de Encuesta Permanente de Hogares. INDEC.

<sup>3</sup> Aglomerado compartido con la provincia de Santa Fe.

(\*) Puntos Porcentuales.

(\*\*) Coeficiente de variación (CV) de la estimación = 19%.

(\*\*\*) Coeficiente de variación (CV) de la estimación mayor al 20%.

# III. Resultados generales

## Viedma - Carmen de Patagones. Cuarto trimestre 2022

**LAS TASAS DE ACTIVIDAD Y DE EMPLEO REGISTRARON AUMENTOS EN LA POBLACIÓN DE TODOS LOS GRUPOS RESPECTO DEL 4T 2021. LA DESOCUPACIÓN DE 2,2% ES LA MÁS ALTA DE LA SERIE.**

**Cuadro 7. Indicadores socioeconómicos de la población de 14 años y más. Viedma – Carmen de Patagones<sup>4</sup> . 4to Trimestre de 2021 a 4to Trimestre de 2022. En porcentaje**

Indicador	2021	2022				Diferencia en pp*
	4º Trimestre	1º Trimestre	2º Trimestre	3º Trimestre	4º Trimestre	
<b>Tasa de actividad</b>	50,2	46,9	49,2	53,6	53,8	3,6
Tasa de actividad de mujeres	42,7	40,7	41,7	47,2	47,5	4,8
Tasa de actividad de varones	58,5	53,7	57,6	60,6	60,8	2,4
Tasa de actividad mujeres hasta 29 años	27,5	23,3	23,5	32,2	30,4	2,9
Tasa de actividad mujeres de 30 a 64 años	61,6	62,3	62,5	69,7	70,1	8,5
Tasa de actividad varones hasta 29 años	31,8	31,6	33,5	36,8	37,8	6,0
Tasa de actividad varones de 30 a 64 años	85,8	80,9	83,1	88,7	89,0	3,2
<b>Tasa de empleo</b>	49,4	46,4	48,8	53,1	52,6	3,2
Tasa de empleo de mujeres	41,4	40,1	40,9	47,0	47,1	5,7
Tasa de empleo de varones	58,3	53,5	57,6	59,8	58,7	0,5
Tasa de empleo mujeres hasta 29 años	24,9	20,8	21,6	31,3	29,7	4,8
Tasa de empleo mujeres de 30 a 64 años	60,5	62,3	62,0	69,7	69,8	9,3
Tasa de empleo varones hasta 29 años	31,1	30,8	33,5	35,6	32,9	1,8
Tasa de empleo varones de 30 a 64 años	85,8	80,9	83,1	88,3	87,9	2,1
<b>Tasa de desocupación</b>	1,6	1,0	0,8	0,9	2,2**	0,6
Tasa de desocupación de mujeres	3,1	1,7	1,9	0,5	0,8**	-2,3
Tasa de desocupación de varones	0,3	0,4	///	1,3	3,4**	3,1
Tasa de desocupación mujeres hasta 29 años	9,4	10,7	8,3	2,6	2,3**	-7,1
Tasa de desocupación mujeres de 30 a 64 años	1,9	///	0,7	///	0,5**	-1,4
Tasa de desocupación varones hasta 29 años	2,0	2,3	///	3,3	12,9**	10,9
Tasa de desocupación varones de 30 a 64 años	///	///	///	0,4	1,2**	///
<b>Tasa de subocupación horaria</b>	3,8	2,5	2,0	2,5	3,2	-0,6
<b>Tasa de sobreocupación horaria</b>	27,7	23,8	25,7	27,6	26,8	-0,9
<b>Tasa de demandantes de empleo</b>	7,7	6,7	7,4	9,0	9,4	1,7
<b>Asalariados</b>	79,4	79,9	78,8	80,3	80,6	1,2
<b>Asalariados sin descuento jubilatorio</b>	27,5	23,2	28,5	26,2	21,6	-5,9

Fuente: Dirección Provincial de Estadística a partir de Encuesta Permanente de Hogares. INDEC.

<sup>4</sup> Aglomerado compartido con la provincia de Río Negro.

(\*) Puntos Porcentuales.

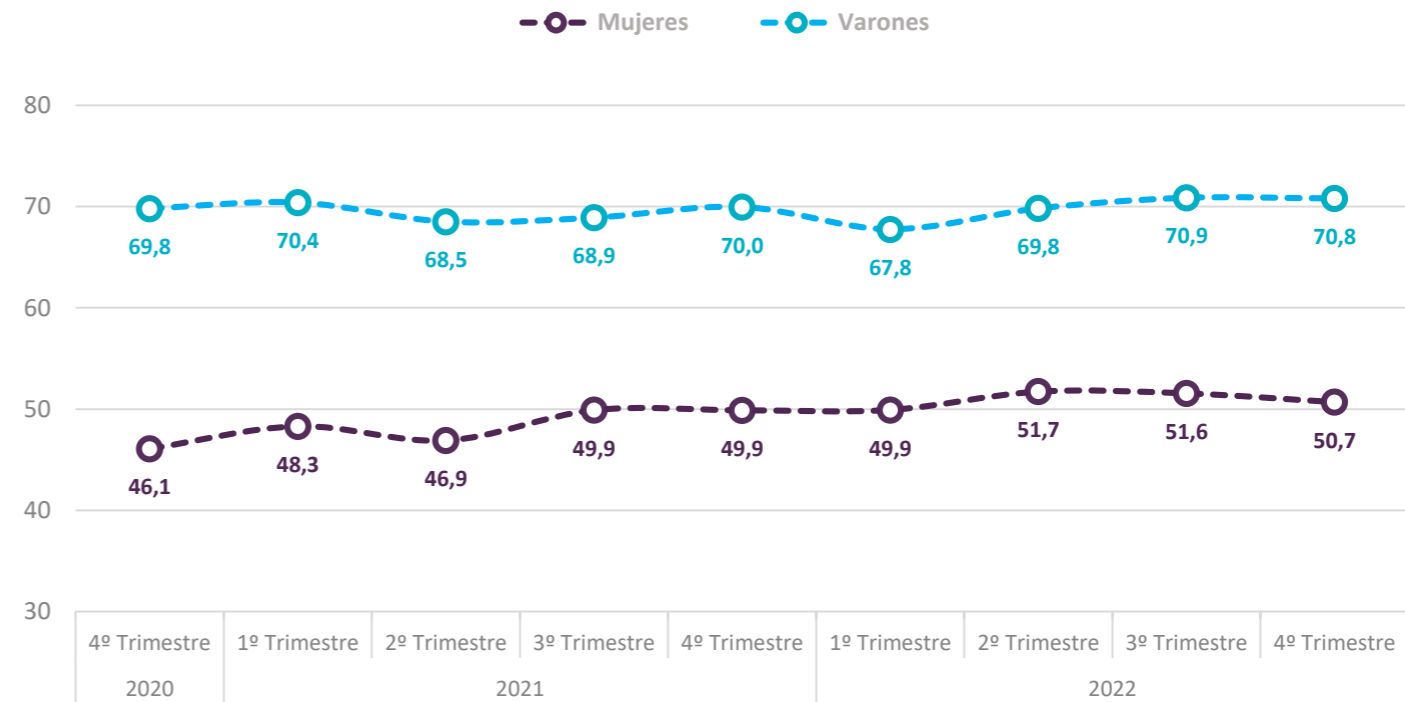
(\*\*) Coeficiente de variación (CV) de la estimación mayor al 20%.

# Indicadores desagregados del mercado laboral. Evolución 4to. T 2020 – 4to. T 2022.

## Tasa de actividad de población de 14 años y más. Total 6 aglomerados urbanos.

LA BRECHA ENTRE LA TASA DE ACTIVIDAD DE MUJERES Y VARONES NO PRESENTÓ VARIACIONES RESPECTO AL 4T 2021 Y AUMENTÓ EN 0,8 P.P. EN RELACIÓN AL TRIMESTRE ANTERIOR.

Tasa de actividad de población de 14 años y más. Total 6 aglomerados urbanos de la provincia de Buenos Aires. 4to. T 2020 - 4to. T 2022



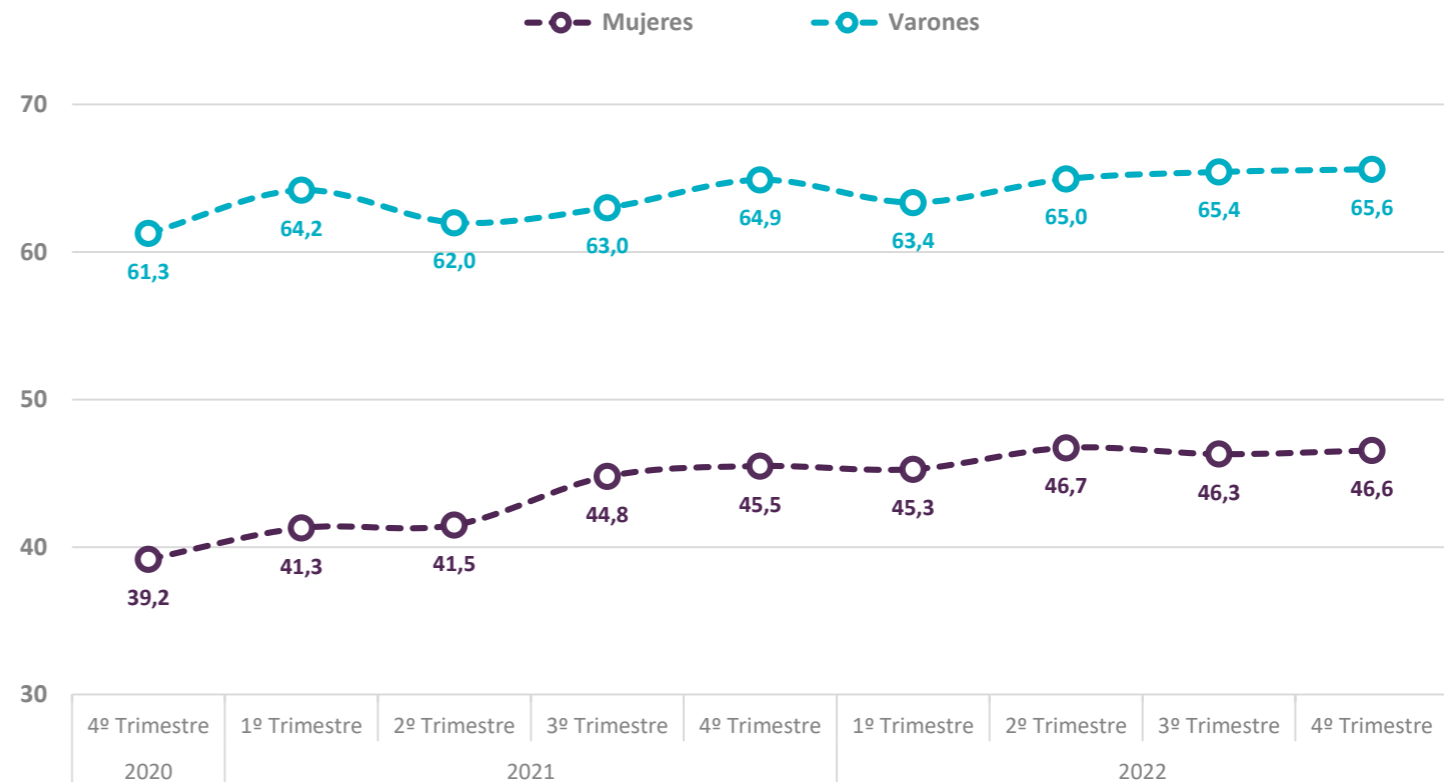
Fuente: Dirección Provincial de Estadística a partir de Encuesta Permanente de Hogares. INDEC.

# Indicadores desagregados del mercado laboral. Evolución 4to. T 2020 – 4to. T 2022.

## Tasa de empleo de población de 14 años y más. Total 6 aglomerados urbanos.

LA BRECHA ENTRE LA TASA DE EMPLEO DE MUJERES Y VARONES DISMINUYÓ EN 0,3 P.P. RESPECTO AL MISMO TRIMESTRE DEL AÑO ANTERIOR Y MENOS DE 0,1 P.P. EN RELACIÓN AL 3T 2022.

Tasa de empleo de población de 14 años y más. Total 6 aglomerados urbanos de la provincia de Buenos Aires. 4to. T 2020 - 4to. T 2022



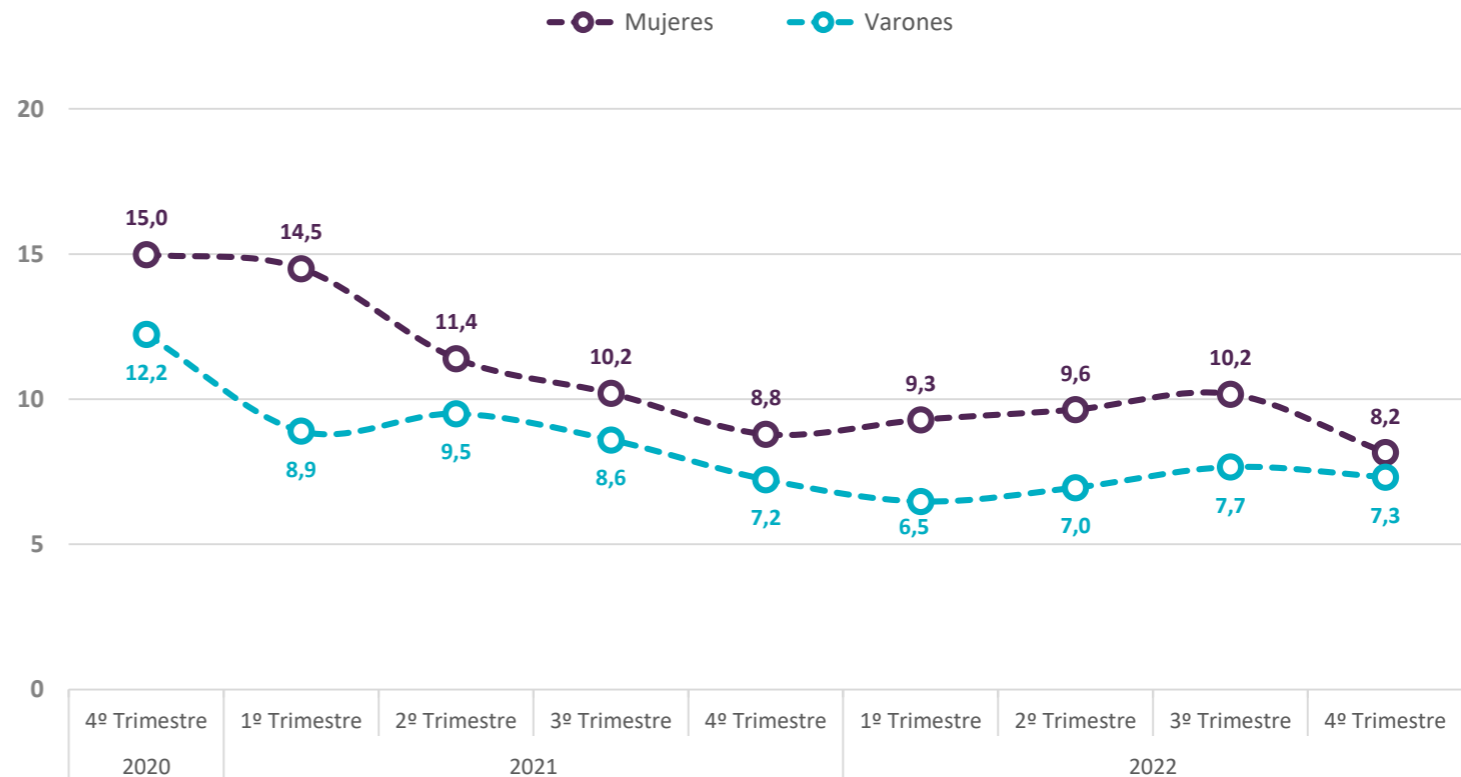
Fuente: Dirección Provincial de Estadística a partir de Encuesta Permanente de Hogares. INDEC.

# Indicadores desagregados del mercado laboral. Evolución 4to. T 2020 – 4to. T 2022.

## Tasa de desocupación de población de 14 años y más. Total 6 aglomerados urbanos.

LA DISTANCIA ENTRE LA TASA DE DESOCUPACIÓN DE MUJERES Y VARONES SE REDUJO 0,7 P.P RESPECTO DEL 4T DEL 2021, Y 1,7 P.P RESPECTO DEL 3T 2022.

Tasa de desocupación de población de 14 años y más. Total 6 aglomerados urbanos de la provincia de Buenos Aires. 4to. T 2020-4to. T 2022



Fuente: Dirección Provincial de Estadística a partir de Encuesta Permanente de Hogares. INDEC.

## IV. Metodología y serie histórica.

---

La Encuesta Permanente de Hogares (EPH) es un programa nacional de producción sistemática y permanente de indicadores sociales que lleva a cabo el Instituto Nacional de Estadística y Censos (INDEC) conjuntamente con las Direcciones Provinciales de Estadística (DPE). Abarca 31 aglomerados urbanos del país y publica los resultados en forma trimestral.

En la provincia de Buenos Aires se releva información en los siguientes 6 aglomerados: Partidos del GBA, Gran La Plata, Mar del Plata, Bahía Blanca-Cerri, San Nicolás-Villa Constitución y Viedma-Carmen de Patagones. Los cuatro primeros pertenecen en su totalidad a la provincia de Buenos Aires, mientras que los dos últimos son compartidos con las provincias de Santa Fe y de Río Negro respectivamente.

Estos resultados complementan los difundidos en el Informe técnico: “Tasas básicas del mercado laboral. Total 6 aglomerados de la provincia de Buenos Aires.” correspondiente al mismo período. Debido a que este último presenta las tasas referidas a la población total mientras que el presente lo hace sobre la población de 14 años y más, las tasas básicas obtenidas por uno y otro no son equivalentes. No obstante, y debido a que la población económicamente activa es prácticamente la misma entre ambos informes, los valores de la tasa de desocupación y de subocupación tienden a ser muy similares.

Pueden consultarse el anexo metodológico, los informes, la población de referencia, así como las series de los indicadores sociodemográficos desagregados del mercado laboral desde el segundo trimestre de 2016 hasta la fecha de referencia del presente informe en el siguiente enlace:

<http://www.estadistica.ec.gba.gov.ar/dpe/index.php/sociedad/mercado-laboral/indicadores-sinteticos-desagregados>



# Coeficiente de Variación.

---

**Coeficiente de Variación (CV):** es el cociente entre el desvío estándar de una estimación y esa estimación.

En porcentaje es  $CV = (\text{Desvío Estándar} / \text{Estimación}) * 100$ .

El coeficiente de variación brinda una idea de la precisión de la estimación. Cuanto más pequeño es el coeficiente de variación, más precisa es la estimación. Si bien corresponde al usuario determinar si un dato con cierto coeficiente de variación es de utilidad o no para su objetivo, de acuerdo con el grado de precisión requerido, se advierte que cifras con coeficiente de variación superiores al 20% deben ser tratadas con precaución. Para evaluar la precisión de la estimación se puede seguir aproximadamente el siguiente criterio:

CV	Precisión obtenida
<5%	Muy buena
De 5% a 10%	Buena
De 10% a 20%	Aceptable
Más de 20%	No confiable (referencial)