

Enero 2024

INDICADORES DESAGREGADOS DEL MERCADO LABORAL. TOTAL 6 AGLOMERADOS DE LA PROVINCIA DE BUENOS AIRES



DATOS DEL TERCER TRIMESTRE 2023

DIRECCIÓN PROVINCIAL DE
ESTADÍSTICA

MINISTERIO DE
ECONOMÍA



GOBIERNO DE LA
PROVINCIA DE
BUENOS
AIRES

Gobernador
Axel KICILLOF

Vicegobernadora
Verónica MAGARIO

Ministro de Economía
Pablo LÓPEZ

Subsecretario de Coordinación Económica y Estadística
Nicolás TODESCA

Director Provincial de Estadística
Diego RUSANSKY

Director de Estadísticas Económicas
Daniel BESLER

Directora de Estadísticas Sociales
Silvia TOMÁS

Director de Planificación, Metodología y Coordinación del SEP
Federico FERELLA

Departamento de Análisis de Estadísticas Sociales
Hilario FERREA

Analistas

Alejandra B. TRUCCHIA
Ignacio SILVANI

Departamento de Encuestas Sociales

María Elena MARTINEZ

Subcoordinadores

Bahía Blanca: Ligia BUSTAMANTE
Gran La Plata: Sandra GUERRERO
Mar del Plata: Martín ROZADOS

Departamento de Relaciones Institucionales

Trinidad M. PAGELLA

Resultados.

Datos a tercer trimestre de 2023.

Publicado Enero de 2024.

Signos convencionales:

- Cero absoluto

0 Cero por redondeo

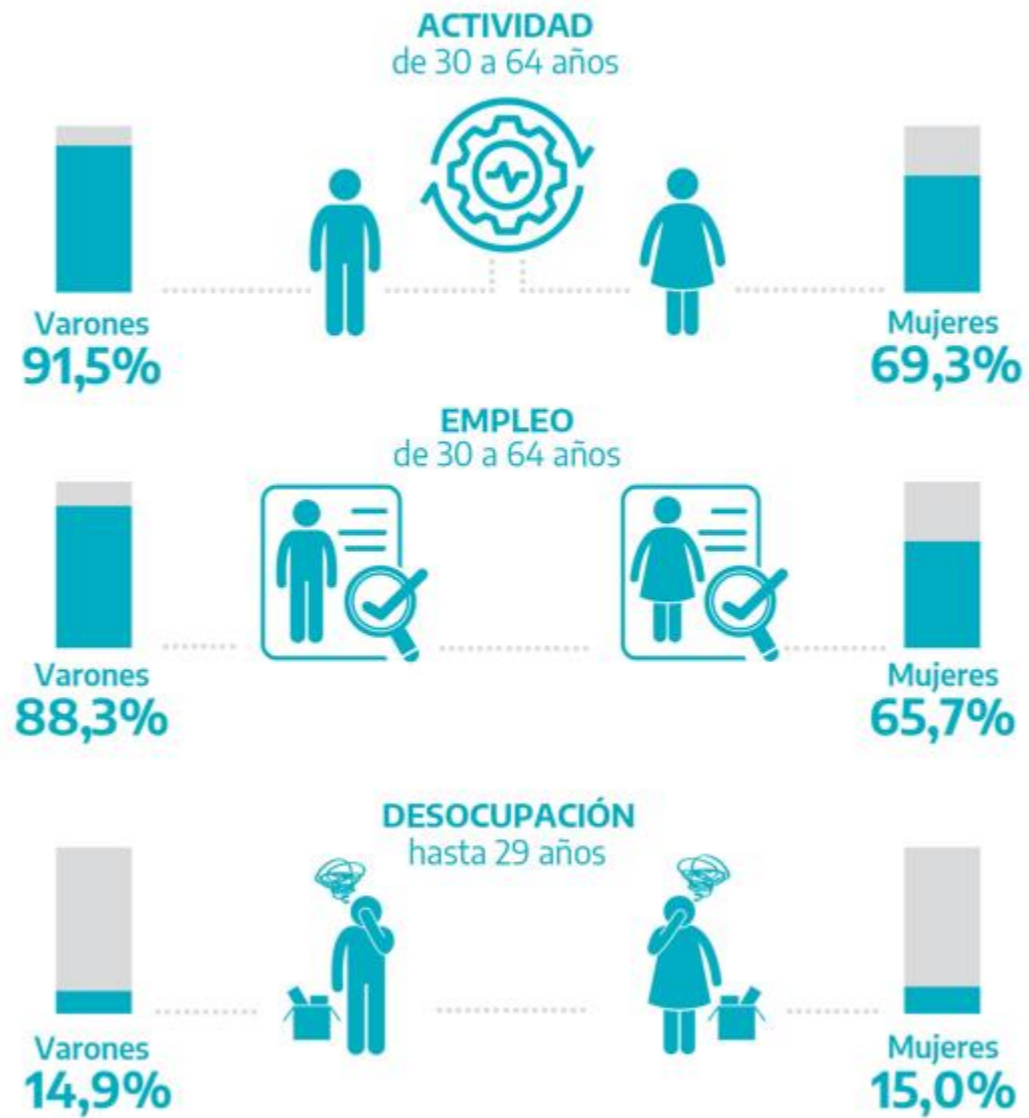
/// Dato que no corresponde presentar

s Dato confidencial por aplicación de las reglas del secreto estadístico

Se puede visualizar este informe técnico y publicaciones anteriores en el siguiente link:

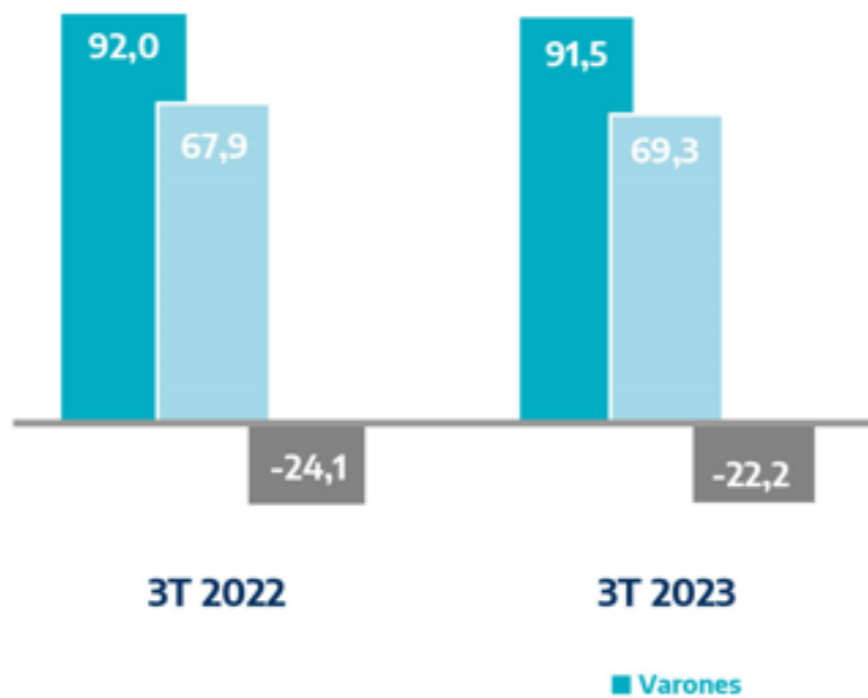
http://www.estadistica.ec.gba.gov.ar/dpe/index.php?option=com_content&view=category&layout=blog&id=211&Itemid=250

Tasas desagregadas del Mercado Laboral
Total 6 aglomerados urbanos de la provincia de Buenos Aires
3º trimestre de 2023. En porcentaje

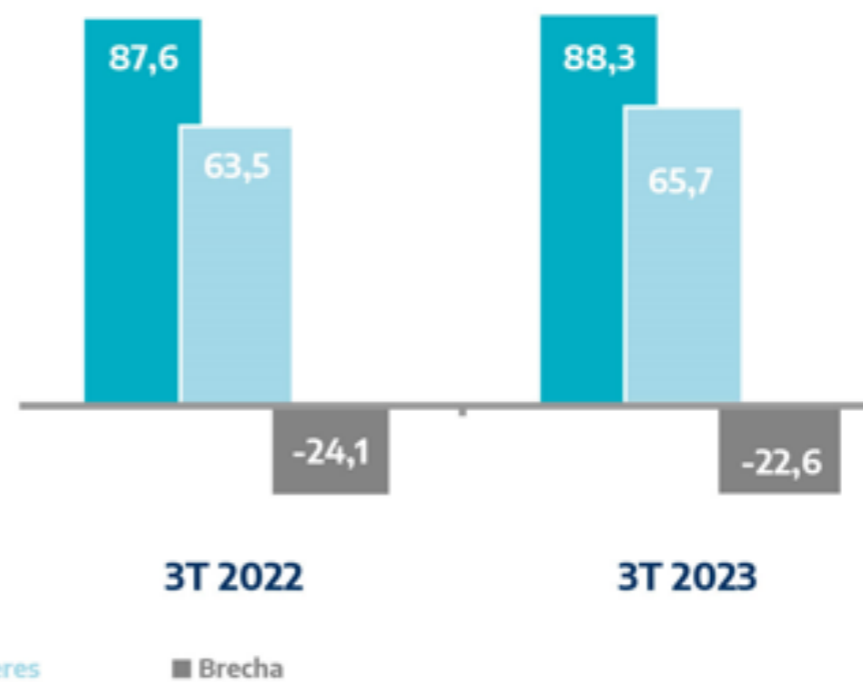


Fuente: Dirección Provincial de Estadística a partir de Encuesta Permanente de Hogares. INDEC.

Tasa de actividad de 30 a 64 años.
Mujeres, varones y brecha.
3º trimestre 2022-2023. En porcentaje.



Tasa de empleo de 30 a 64 años.
Mujeres, varones y brecha.
3º trimestre 2022-2023. En porcentaje.



Fuente: Dirección Provincial de Estadística a partir de Encuesta Permanente de Hogares. INDEC.

I. Resumen

6 Aglomerados Urbanos de la provincia de Buenos Aires. Tercer trimestre 2023

- ❑ La **Tasa de Actividad (TA)** fue de **61,5%** y aumentó **0,5 p.p.** respecto del 3T 2022.

Poblaciones específicas desagregadas por sexo y edad:

- Entre las **mujeres** la **TA** se ubicó en **52,5%**, **0,9 p.p.** por arriba del 3T 2022.
- Entre los **varones** la **TA** fue de **71,1%**, **0,2 p.p.** más que en 3T 2022.
- Entre las **mujeres de hasta 29 años**, la **TA** se ubicó en **45,4%** registrando una disminución de **2,0 p.p.** respecto al 3T 2022, mientras entre los **varones jóvenes** la **TA** presentó un valor de **55,2%**, con sólo **0,1 p.p.** por arriba del 3T 2022.
- Las **mujeres de 30 a 64 años** registraron un aumento en la **TA** de **1,4 p.p.**, mientras los **varones del mismo grupo** tuvieron una disminución de **0,5 p.p.** respecto del 3T 2022.

- ❑ La **Tasa de Empleo (TE)** se ubicó en **57,3%** y aumentó **1,7 p.p.** respecto al 3T 2022.

Poblaciones específicas desagregadas por sexo y edad :

- Entre las **mujeres** la **TE** se ubicó en **48,5%**, un **2,2 p.p.** superior respecto al 3T 2022. Entre **los varones** la **TE** fue de **66,6%**, **1,2 p.p.** mayor respecto al 3T 2022.
- Entre las **mujeres jóvenes y varones jóvenes** se observó el mismo incremento interanual de **1,0 p.p.**
- La **TE** en la **población adulta** tuvo un aumento en las **mujeres** de **2,2 pp.** y de **0,7 p.p.** en los **varones**.

- ❑ La **Tasa de Desocupación (TD)** se ubicó en **6,9%**, una disminución de **1,9 p.p.** respecto del 3T 2022.

Poblaciones específicas desagregadas por sexo y edad :

- Entre las **mujeres** la **TD** se ubicó en **7,6%**, **2,6 p.p.** inferior respecto al 3T 2022.
- Entre los **varones** la **TD** fue de **6,3%**, **1,4 p.p.** por abajo de lo registrado en 3T 2022.
- En la **población de hasta 29 años** se observó una disminución interanual de **5,7 p.p.** en las **mujeres** y de **1,7 p.p.** en los **varones**.
- Entre la **población adulta** se registró una disminución de **1,2 p.p.** en las **mujeres** y de **1,3 p.p.** en los **varones** respecto al 3T 2022.

II. Resultados generales

6 Aglomerados Urbanos de la provincia de Buenos Aires. Tercer trimestre 2023

RESPECTO AL TERCER TRIMESTRE DE 2022, LA TASA DE ACTIVIDAD Y LA TASA DE EMPLEO AUMENTARON 0,5 Y 1,7 P.P., RESPECTIVAMENTE, MIENTRAS QUE LA TASA DE DESOCUPACIÓN DISMINUYÓ EN 1,9 P.P. HUBO MEJORAS EN LAS TASAS DE EMPLEO Y DESOCUPACIÓN EN TODOS LOS GRUPOS ETARIOS, DESTACÁNDOSE LA REDUCCIÓN DE LA DESOCUPACIÓN ENTRE LAS MUJERES JÓVENES.

Cuadro 1. Indicadores socioeconómicos de la población de 14 años y más. Total 6 aglomerados urbanos de la provincia de Buenos Aires. 3er Trimestre de 2022 a 3er Trimestre de 2023. En porcentaje

Indicador	2022		2023			Diferencia en pp*
	3º Trimestre	4º Trimestre	1º Trimestre	2º Trimestre	3º Trimestre	
Tasa de actividad	60,9	60,4	61,2	60,0	61,5	0,5
Tasa de actividad de mujeres	51,6	50,7	52,4	50,7	52,5	0,9
Tasa de actividad de varones	70,9	70,8	70,6	69,8	71,1	0,2
Tasa de actividad mujeres hasta 29 años	47,4	43,4	45,3	43,0	45,4	-2,0
Tasa de actividad mujeres de 30 a 64 años	67,9	68,3	69,9	68,1	69,3	1,4
Tasa de actividad varones hasta 29 años	55,1	54,6	54,6	50,9	55,2	0,1
Tasa de actividad varones de 30 a 64 años	92,0	92,0	92,1	91,9	91,5	-0,5
Tasa de empleo	55,6	55,8	56,3	55,6	57,3	1,7
Tasa de empleo de mujeres	46,3	46,6	47,5	46,4	48,5	2,2
Tasa de empleo de varones	65,4	65,6	65,6	65,2	66,6	1,2
Tasa de empleo mujeres hasta 29 años	37,6	36,5	36,6	35,9	38,6	1,0
Tasa de empleo mujeres de 30 a 64 años	63,5	64,4	65,7	64,2	65,7	2,2
Tasa de empleo varones hasta 29 años	45,9	46,7	46,8	43,8	46,9	1,0
Tasa de empleo varones de 30 a 64 años	87,6	87,5	87,9	88,0	88,3	0,7
Tasa de desocupación	8,8	7,7	8,0	7,3	6,9	-1,9
Tasa de desocupación de mujeres	10,2	8,2	9,3	8,3	7,6	-2,6
Tasa de desocupación de varones	7,7	7,3	7,0	6,5	6,3	-1,4
Tasa de desocupación mujeres hasta 29 años	20,7	15,9	19,2	16,5	15,0	-5,7
Tasa de desocupación mujeres de 30 a 64 años	6,5	5,7	6,0	5,7	5,2	-1,2
Tasa de desocupación varones hasta 29 años	16,6	14,5	14,4	13,9	14,9	-1,7
Tasa de desocupación varones de 30 a 64 años	4,7	4,9	4,6	4,2	3,5	-1,3
Tasa de subocupación horaria	11,6	11,3	9,0	11,3	10,9	-0,6
Tasa de sobreocupación horaria	27,8	28,0	27,0	27,9	28,2	0,5
Tasa de demandantes de empleo	25,2	23,1	21,4	23,7	22,2	-3,1
Asalariados	70,9	72,8	74,0	73,3	74,4	3,5
Asalariados sin descuento jubilatorio	40,0	35,0	38,0	39,1	36,2	-3,9

(*) Puntos Porcentuales.

Fuente: Dirección Provincial de Estadística a partir de Encuesta Permanente de Hogares. INDEC.

III. Resultados generales

Partidos del Gran Buenos Aires. Tercer trimestre 2023

LA TASA DE EMPLEO AUMENTÓ EN TODOS LOS GRUPOS ETARIOS EN COMPARACIÓN CON EL TERCER TRIMESTRE DE 2022. SIMULTÁNEAMENTE, LA TASA DE DESOCUPACIÓN DISMINUYÓ EN TODOS LOS GRUPOS ETARIOS, DESTACÁNDOSE LA REDUCCIÓN DE 6,7 PUNTOS PORCENTUALES EN LA DESOCUPACIÓN DE MUJERES JÓVENES.

Cuadro 2. Indicadores socioeconómicos de la población de 14 años y más. Partidos del Gran Buenos Aires¹. 3er Trimestre de 2022 a 3er Trimestre de 2023. En porcentaje

Indicador	2022		2023			Diferencia en pp*
	3º Trimestre	4º Trimestre	1º Trimestre	2º Trimestre	3º Trimestre	
Tasa de actividad	61,3	60,7	61,3	59,8	61,5	0,2
Tasa de actividad de mujeres	51,6	50,8	52,4	50,2	52,1	0,5
Tasa de actividad de varones	71,4	71,3	70,7	69,8	71,4	0,0
Tasa de actividad mujeres hasta 29 años	48,4	44,0	45,4	42,9	45,1	-3,2
Tasa de actividad mujeres de 30 a 64 años	66,7	67,4	69,4	66,9	68,1	1,5
Tasa de actividad varones hasta 29 años	55,5	54,8	54,3	50,8	55,4	-0,1
Tasa de actividad varones de 30 a 64 años	92,2	92,3	92,2	91,7	91,4	-0,8
Tasa de empleo	55,7	56,0	56,2	55,3	57,2	1,6
Tasa de empleo de mujeres	46,2	46,5	47,4	45,9	48,3	2,1
Tasa de empleo de varones	65,6	66,1	65,6	65,1	66,7	1,1
Tasa de empleo mujeres hasta 29 años	38,1	37,0	36,5	35,7	38,6	0,5
Tasa de empleo mujeres de 30 a 64 años	62,3	63,4	65,0	63,0	64,7	2,4
Tasa de empleo varones hasta 29 años	45,8	46,6	46,4	43,4	46,8	1,0
Tasa de empleo varones de 30 a 64 años	87,6	88,0	87,7	87,8	88,2	0,6
Tasa de desocupación	9,1	7,8	8,3	7,5	6,8	-2,3
Tasa de desocupación de mujeres	10,5	8,4	9,7	8,5	7,3	-3,2
Tasa de desocupación de varones	8,1	7,4	7,2	6,7	6,5	-1,6
Tasa de desocupación mujeres hasta 29 años	21,1	15,8	19,5	16,6	14,5	-6,7
Tasa de desocupación mujeres de 30 a 64 años	6,6	5,9	6,3	5,8	5,1	-1,5
Tasa de desocupación varones hasta 29 años	17,4	15,0	14,6	14,5	15,5	-1,9
Tasa de desocupación varones de 30 a 64 años	5,0	4,7	4,9	4,3	3,5	-1,5
Tasa de subocupación horaria	11,7	11,3	8,9	11,5	11,3	-0,4
Tasa de sobreocupación horaria	27,8	28,2	26,8	28,0	28,4	0,6
Tasa de demandantes de empleo	26,3	23,7	21,9	24,1	23,0	-3,3
Asalariados	70,4	72,7	73,9	73,1	74,1	3,7
Asalariados sin descuento jubilatorio	40,5	35,6	38,7	39,6	37,1	-3,4

Fuente: Dirección Provincial de Estadística a partir de Encuesta Permanente de Hogares. INDEC.

¹Partidos del GBA: Los Partidos del Gran Buenos Aires comprenden 24 partidos y Resto. Los 24 partidos son: Almirante Brown, Avellaneda, Berazategui, Esteban Echeverría, Ezeiza, Florencio Varela, Gral. San Martín, Hurlingham, Ituzaingó, José C. Paz, La Matanza, Lanús, Malvinas Argentinas, Tigre, Tres de Febrero, Vicente López, Merlo, Moreno, Morón, Lomas de Zamora, Quilmes, San Fernando, San Isidro y San Miguel. El Resto está conformado por: Presidente Perón, Marcos Paz (Parte), Máximo Paz (Cañuelas), Pilar (Parte), San Vicente (Parte), Escobar (Parte) y Gral. Rodríguez (Parte)

(*) Puntos Porcentuales.

III. Resultados generales

Gran La Plata. Tercer trimestre 2023

.....

LAS TASAS DE ACTIVIDAD AUMENTARON TANTO PARA MUJERES COMO PARA VARONES, SIN EMBARGO, EL EMPLEO CRECIÓ PARA LAS MUJERES Y DISMINUYÓ PARA LOS VARONES. EL DESEMPLEO, POR SU PARTE, EXPERIMENTÓ UN INCREMENTO EN AMBOS SEXOS, AUNQUE FUE MÁS PRONUNCIADO EN EL CASO DE LOS VARONES.

.....

Cuadro 3. Indicadores socioeconómicos de la población de 14 años y más. Gran La Plata². 3er Trimestre de 2022 a 3er Trimestre de 2023. En porcentaje

Indicador	2022		2023			Diferencia en pp*
	3º Trimestre	4º Trimestre	1º Trimestre	2º Trimestre	3º Trimestre	
Tasa de actividad	62,7	61,4	65,0	64,9	64,4	1,8
Tasa de actividad de mujeres	56,4	54,0	57,4	59,0	58,6	2,2
Tasa de actividad de varones	69,4	69,6	73,3	71,2	70,7	1,2
Tasa de actividad mujeres hasta 29 años	44,2	38,0	49,1	48,0	47,7	3,5
Tasa de actividad mujeres de 30 a 64 años	80,8	80,0	79,5	81,3	79,9	-0,9
Tasa de actividad varones hasta 29 años	49,2	52,0	59,8	51,6	53,9	4,7
Tasa de actividad varones de 30 a 64 años	92,5	91,5	92,1	93,2	91,1	-1,4
Tasa de empleo	58,9	57,4	60,4	61,4	59,6	0,7
Tasa de empleo de mujeres	52,6	51,0	53,2	55,5	54,5	1,8
Tasa de empleo de varones	65,7	64,4	68,2	67,6	65,1	-0,6
Tasa de empleo mujeres hasta 29 años	38,6	33,8	41,1	41,4	39,2	0,5
Tasa de empleo mujeres de 30 a 64 años	76,8	76,8	76,0	78,2	76,8	0,0
Tasa de empleo varones hasta 29 años	44,0	44,9	49,5	45,5	46,4	2,4
Tasa de empleo varones de 30 a 64 años	89,2	86,2	89,1	90,2	85,8	-3,5
Tasa de desocupación	6,0	6,5	7,1	5,5	7,5(**)	1,5
Tasa de desocupación de mujeres	6,7	5,4	7,3	5,9	7,1(***)	0,4
Tasa de desocupación de varones	5,5	7,5	6,9	5,1	7,9(***)	2,5
Tasa de desocupación mujeres hasta 29 años	12,7	10,9	16,4	13,7	18,0(***)	5,3
Tasa de desocupación mujeres de 30 a 64 años	5,0	4,0	4,4	3,7	3,9(***)	-1,1
Tasa de desocupación varones hasta 29 años	10,6	13,8	17,2	11,9	13,9(***)	3,4
Tasa de desocupación varones de 30 a 64 años	3,5	5,8	3,3	3,2	5,8(***)	2,3
Tasa de subocupación horaria	9,5	11,3	9,3	11,6	8,8	-0,7
Tasa de sobreocupación horaria	26,1	27,1	26,4	27,2	27,4	1,4
Tasa de demandantes de empleo	16,1	19,4	20,4	23,4	18,3	2,1
Asalariados	78,7	78,9	78,8	74,9	81,2	2,6
Asalariados sin descuento jubilatorio	41,5	30,0	33,4	41,2	32,6	-8,9

Fuente: Dirección Provincial de Estadística a partir de Encuesta Permanente de Hogares. INDEC.

² Gran La Plata: La Plata, Berisso y Ensenada.

(*) Puntos Porcentuales.

(**) Coeficiente de variación (CV) de la estimación = 14,6%.

(***) Coeficiente de variación (CV) de la estimación mayor al 20%.

III. Resultados generales

Mar del Plata. Tercer trimestre 2023

LA TASA DE ACTIVIDAD Y LA TASA DE EMPLEO REGISTRARON UN AUMENTO INTERANUAL EN TODOS LOS GRUPOS ETARIOS, CON LA ÚNICA EXCEPCIÓN DE LA ACTIVIDAD DE LOS VARONES JÓVENES. POR OTRO LADO, LA TASA DE DESOCUPACIÓN AUMENTÓ PARA LAS MUJERES Y DISMINUYÓ PARA LOS VARONES EN COMPARACIÓN CON EL TERCER TRIMESTRE DE 2022.

**Cuadro 4. Indicadores socioeconómicos de la población de 14 años y más.
Mar del Plata. 3er Trimestre de 2022 a 3er Trimestre de 2023. En porcentaje**

Indicador	2022		2023			Diferencia en pp*
	3º Trimestre	4º Trimestre	1º Trimestre	2º Trimestre	3º Trimestre	
Tasa de actividad	57,8	59,9	61,0	59,1	62,2	4,4
Tasa de actividad de mujeres	49,4	51,4	51,5	49,4	54,8	5,4
Tasa de actividad de varones	67,1	69,2	71,4	69,8	70,3	3,3
Tasa de actividad mujeres hasta 29 años	42,9	48,5	47,7	40,1	51,8	8,9
Tasa de actividad mujeres de 30 a 64 años	73,1	71,8	70,4	71,9	77,2	4,0
Tasa de actividad varones hasta 29 años	57,8	59,7	62,1	51,6	55,3	-2,4
Tasa de actividad varones de 30 a 64 años	88,6	89,1	93,0	94,9	94,7	6,2
Tasa de empleo	53,7	54,6	58,0	54,2	57,7	4,0
Tasa de empleo de mujeres	44,6	46,8	48,8	44,6	48,2	3,6
Tasa de empleo de varones	63,9	63,3	68,1	64,8	68,2	4,3
Tasa de empleo mujeres hasta 29 años	33,8	35,7	41,1	33,1	41,8	7,9
Tasa de empleo mujeres de 30 a 64 años	68,1	68,8	68,7	65,9	69,2	1,1
Tasa de empleo varones hasta 29 años	51,0	54,1	55,9	46,5	51,0	0,1
Tasa de empleo varones de 30 a 64 años	86,3	82,0	90,7	89,9	93,7	7,4
Tasa de desocupación	7,0	8,8	4,9	8,3	7,2(**)	0,2
Tasa de desocupación de mujeres	9,8	8,9	5,3	9,7	11,9(***)	2,2
Tasa de desocupación de varones	4,7	8,6	4,5	7,1	3,0(***)	-1,7
Tasa de desocupación mujeres hasta 29 años	21,1	26,4	13,8	17,3	19,3(***)	-1,7
Tasa de desocupación mujeres de 30 a 64 años	6,9	4,1	2,4	8,4	10,4(***)	3,5
Tasa de desocupación varones hasta 29 años	11,8	9,4	10,0	10,0	7,8(***)	-4,0
Tasa de desocupación varones de 30 a 64 años	2,6	8,0	2,5	5,3	1,1(***)	-1,5
Tasa de subocupación horaria	15,0	16,8	13,8	10,5	10,0	-4,9
Tasa de sobreocupación horaria	30,3	27,1	33,2	28,8	27,6	-2,7
Tasa de demandantes de empleo	24,8	21,5	17,8	22,2	18,0	-6,8
Asalariados	66,0	63,8	70,6	74,2	68,7	2,7
Asalariados sin descuento jubilatorio	40,1	35,5	38,9	35,7	30,7	-9,4

(*) Puntos Porcentuales.

(**) Coeficiente de variación (CV) de la estimación = 15,1%.

(***) Coeficiente de variación (CV) de la estimación mayor al 20%.

Fuente: Dirección Provincial de Estadística a partir de Encuesta Permanente de Hogares. INDEC.

III. Resultados generales

Bahía Blanca. Tercer trimestre 2023

LA TASA DE ACTIVIDAD Y LA TASA DE EMPLEO AUMENTARON RESPECTO AL 3T DEL 2022 PARA LA POBLACIÓN DE TODOS LOS GRUPOS ETARIOS, CON EXCEPCIÓN DE LOS VARONES ADULTOS. A SU VEZ SE DESTACA EL AUMENTO DE LA ACTIVIDAD Y EL EMPLEO EN LOS VARONES JÓVENES.

Cuadro 5. Indicadores socioeconómicos de la población de 14 años y más. Bahía Blanca – Cerri. 3er Trimestre de 2022 a 3er Trimestre de 2023. En porcentaje

Indicador	2022		2023			Diferencia en pp*
	3º Trimestre	4º Trimestre	1º Trimestre	2º Trimestre	3º Trimestre	
Tasa de actividad	57,1	55,0	57,5	61,7	59,9	2,8
Tasa de actividad de mujeres	47,2	45,1	49,2	53,4	51,4	4,2
Tasa de actividad de varones	67,9	65,9	66,8	70,9	69,3	1,3
Tasa de actividad mujeres hasta 29 años	38,2	37,2	44,6	50,3	48,2	10,0
Tasa de actividad mujeres de 30 a 64 años	69,2	66,9	69,0	74,7	71,3	2,1
Tasa de actividad varones hasta 29 años	53,3	51,4	50,5	59,6	58,6	5,3
Tasa de actividad varones de 30 a 64 años	92,9	91,1	91,7	92,4	92,7	-0,2
Tasa de empleo	51,9	51,4	53,1	58,0	56,4	4,5
Tasa de empleo de mujeres	41,6	40,7	44,4	49,2	47,2	5,6
Tasa de empleo de varones	63,3	63,2	62,7	67,7	66,7	3,4
Tasa de empleo mujeres hasta 29 años	27,8	32,9	34,0	42,1	41,0	13,2
Tasa de empleo mujeres de 30 a 64 años	64,1	60,7	65,6	71,0	67,1	3,0
Tasa de empleo varones hasta 29 años	46,9	48,7	46,8	55,5	54,8	7,9
Tasa de empleo varones de 30 a 64 años	88,0	87,5	86,8	89,6	90,5	2,5
Tasa de desocupación	9,0	6,5	7,8	6,1	5,8(**)	-3,2
Tasa de desocupación de mujeres	11,8	9,7	9,7	7,8	8,2(***)	-3,7
Tasa de desocupación de varones	6,8	4,2	6,2	4,5	3,8(***)	-3,0
Tasa de desocupación mujeres hasta 29 años	27,2	11,6	23,8	16,2	15,1(***)	-12,2
Tasa de desocupación mujeres de 30 a 64 años	7,4	9,3	5,0	5,0	5,9(***)	-1,5
Tasa de desocupación varones hasta 29 años	11,9	5,3	7,4	6,9	6,4(***)	-5,5
Tasa de desocupación varones de 30 a 64 años	5,3	3,9	5,4	3,1	2,4(***)	-2,9
Tasa de subocupación horaria	7,8	6,3	6,6	7,9	8,3	0,5
Tasa de sobreocupación horaria	26,2	23,2	26,5	26,0	27,0	0,8
Tasa de demandantes de empleo	21,1	18,7	19,5	19,0	18,2	-2,9
Asalariados	71,8	77,1	73,3	71,9	75,8	4,0
Asalariados sin descuento jubilatorio	24,6	29,0	29,1	27,1	30,4	5,8

(*) Puntos Porcentuales.

(**) Coeficiente de variación (CV) de la estimación = 18,4%.

(***) Coeficiente de variación (CV) de la estimación mayor al 20%.

Fuente: Dirección Provincial de Estadística a partir de Encuesta Permanente de Hogares. INDEC.

III. Resultados generales

San Nicolás - Villa Constitución. Tercer trimestre 2023

EL INCREMENTO EN LAS TASAS DE ACTIVIDAD Y EMPLEO EN MUJERES LOGRÓ COMPENSAR LA DISMINUCIÓN EN LAS TASAS DE LOS VARONES. LAS TASAS GENERALES DE ACTIVIDAD Y EMPLEO AUMENTARON EN 0,4 Y 0,7, RESPECTIVAMENTE.

Cuadro 6. Indicadores socioeconómicos de la población de 14 años y más. San Nicolás – Villa Constitución³. 3er Trimestre de 2022 a 3er Trimestre de 2023. En porcentaje

Indicador	2022		2023			Diferencia en pp*
	3º Trimestre	4º Trimestre	1º Trimestre	2º Trimestre	3º Trimestre	
Tasa de actividad	53,6	50,4	50,9	53,2	54,0	0,4
Tasa de actividad de mujeres	42,0	39,7	39,7	42,3	44,4	2,4
Tasa de actividad de varones	66,2	62,0	63,0	65,0	64,3	-1,9
Tasa de actividad mujeres hasta 29 años	32,1	26,3	27,6	32,7	38,0	5,9
Tasa de actividad mujeres de 30 a 64 años	61,1	59,3	59,7	62,8	64,1	3,0
Tasa de actividad varones hasta 29 años	53,6	47,0	43,9	48,5	47,9	-5,7
Tasa de actividad varones de 30 a 64 años	88,7	85,8	87,6	88,1	87,6	-1,2
Tasa de empleo	49,8	47,1	46,5	49,7	50,6	0,7
Tasa de empleo de mujeres	37,6	36,5	35,1	38,3	40,7	3,0
Tasa de empleo de varones	63,0	58,6	58,8	62,0	61,2	-1,9
Tasa de empleo mujeres hasta 29 años	24,7	21,4	19,2	24,0	27,8	3,1
Tasa de empleo mujeres de 30 a 64 años	56,4	55,5	54,9	59,3	61,7	5,3
Tasa de empleo varones hasta 29 años	47,5	40,8	35,3	42,4	39,2	-8,3
Tasa de empleo varones de 30 a 64 años	86,2	82,9	85,1	85,8	86,3	0,2
Tasa de desocupación	7,1	6,6	8,6	6,6	6,4(**)	-0,6
Tasa de desocupación de mujeres	10,4	8,1	11,6	9,4	8,5(***)	-1,9
Tasa de desocupación de varones	4,7	5,6	6,6	4,5	4,9(***)	0,2
Tasa de desocupación mujeres hasta 29 años	22,8	18,6	30,3	26,5	26,8(***)	4,0
Tasa de desocupación mujeres de 30 a 64 años	7,7	6,3	8,0	5,5	3,7(***)	-4,0
Tasa de desocupación varones hasta 29 años	11,2	13,1	19,8	12,6	18,0(***)	6,8
Tasa de desocupación varones de 30 a 64 años	2,9	3,4	2,8	2,5	1,4(***)	-1,5
Tasa de subocupación horaria	8,0	5,8	6,2	7,5	6,7	-1,4
Tasa de sobreocupación horaria	29,8	29,8	26,7	26,6	31,1	1,3
Tasa de demandantes de empleo	13,5	12,7	12,3	12,3	12,2	-1,4
Asalariados	74,3	72,9	70,8	73,1	73,5	-0,8
Asalariados sin descuento jubilatorio	34,2	31,8	27,8	29,0	30,9	-3,3

Fuente: Dirección Provincial de Estadística a partir de Encuesta Permanente de Hogares. INDEC.

³ Aglomerado compartido con la provincia de Santa Fe.

(*) Puntos Porcentuales.

(**) Coeficiente de variación (CV) de la estimación = 20%.

(***) Coeficiente de variación (CV) de la estimación mayor al 20%.

III. Resultados generales

Viedma - Carmen de Patagones. Tercer trimestre 2023

LAS TASAS DE ACTIVIDAD Y DE EMPLEO DISMINUYERON PARA TODOS LOS GRUPOS ETARIOS RESPECTO DEL 3T 2022.

Cuadro 7. Indicadores socioeconómicos de la población de 14 años y más. Viedma – Carmen de Patagones⁴ . 3er Trimestre de 2022 a 3er Trimestre de 2023. En porcentaje

Indicador	2022		2023			Diferencia en pp*
	3º Trimestre	4º Trimestre	1º Trimestre	2º Trimestre	3º Trimestre	
Tasa de actividad	53,6	53,8	48,6	50,7	50,3	-3,3
Tasa de actividad de mujeres	47,2	47,5	39,8	45,5	42,1	-5,1
Tasa de actividad de varones	60,6	60,8	58,3	56,5	59,6	-1,0
Tasa de actividad mujeres hasta 29 años	32,2	30,4	19,3	25,3	22,1	-10,0
Tasa de actividad mujeres de 30 a 64 años	69,7	70,1	61,5	70,0	66,1	-3,7
Tasa de actividad varones hasta 29 años	36,8	37,8	39,0	32,0	32,7	-4,0
Tasa de actividad varones de 30 a 64 años	88,7	89,0	83,8	84,6	88,6	-0,1
Tasa de empleo	53,1	52,6	48,5	50,1	49,8	-3,3
Tasa de empleo de mujeres	47,0	47,1	39,6	45,5	41,6	-5,4
Tasa de empleo de varones	59,8	58,7	58,3	55,3	59,1	-0,7
Tasa de empleo mujeres hasta 29 años	31,3	29,7	19,3	25,3	20,7	-10,6
Tasa de empleo mujeres de 30 a 64 años	69,7	69,8	61,1	70,0	65,8	-3,9
Tasa de empleo varones hasta 29 años	35,6	32,9	39,0	28,8	31,8	-3,8
Tasa de empleo varones de 30 a 64 años	88,3	87,9	83,8	84,2	88,2	-0,1
Tasa de desocupación	0,9	2,2	0,3	1,1	1,1(**)	0,1
Tasa de desocupación de mujeres	0,5	0,8	0,6	///	1,3(**)	0,8
Tasa de desocupación de varones	1,3	3,4	///	2,1	0,9(**)	-0,4
Tasa de desocupación mujeres hasta 29 años	2,6	2,3	///	///	6,5(**)	3,8
Tasa de desocupación mujeres de 30 a 64 años	///	0,5	0,7	///	0,4(**)	///
Tasa de desocupación varones hasta 29 años	3,3	12,9	///	9,9	3,0(**)	-0,3
Tasa de desocupación varones de 30 a 64 años	0,4	1,2	///	0,5	0,5(**)	0,1
Tasa de subocupación horaria	2,5	3,2	1,8	1,0	1,4	-1,1
Tasa de sobreocupación horaria	27,6	26,8	23,9	27,4	25,7	-1,9
Tasa de demandantes de empleo	9,0	9,4	11,4	7,4	6,1	-2,8
Asalariados	80,3	80,6	80,3	81,2	82,9	2,6
Asalariados sin descuento jubilatorio	26,2	21,6	26,2	22,3	24,8	-1,4

⁴ Aglomerado compartido con la provincia de Río Negro.

(*) Puntos Porcentuales.

(**) Coeficiente de variación (CV) de la estimación mayor al 20%.

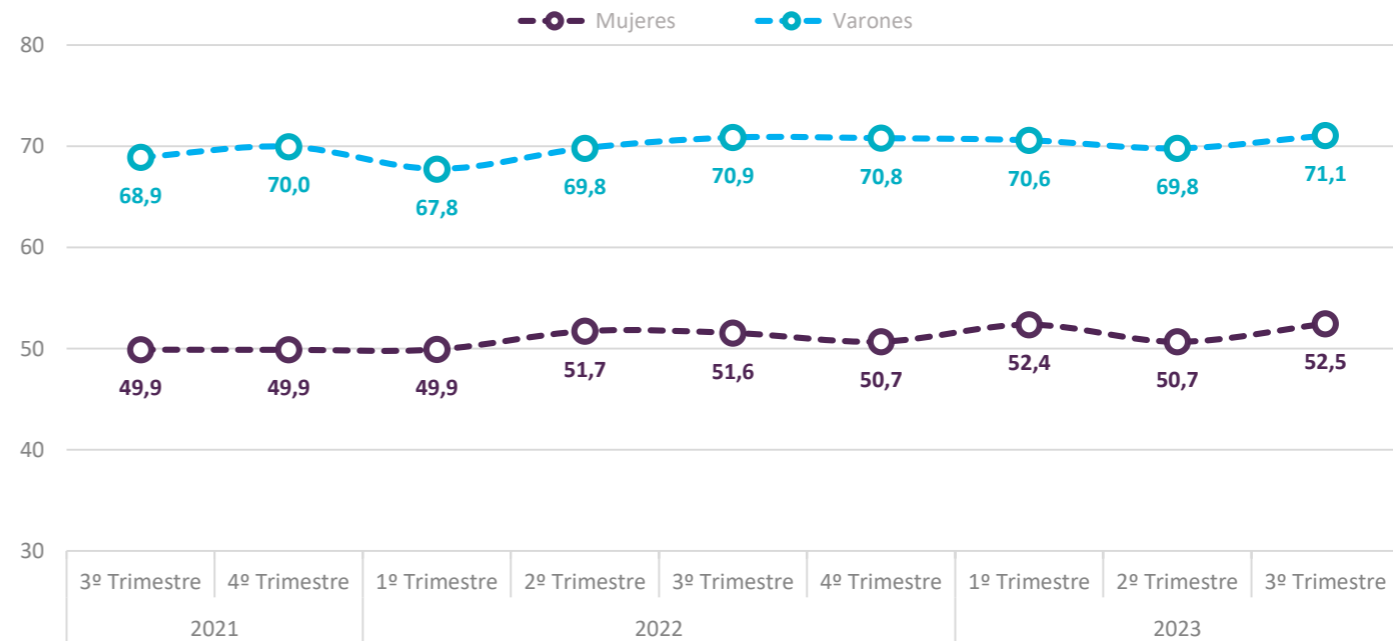
Fuente: Dirección Provincial de Estadística a partir de Encuesta Permanente de Hogares. INDEC.

Indicadores desagregados del mercado laboral. Evolución 3er. T 2021 – 3er. T 2023.

Tasa de actividad de población de 14 años y más. Total 6 aglomerados urbanos.

LA BRECHA ENTRE LA TASA DE ACTIVIDAD DE MUJERES Y VARONES DISMINUYÓ 0,7 P.P. RESPECTO AL 3T 2022.

Tasa de actividad de población de 14 años y más. Total 6 aglomerados urbanos de la provincia de Buenos Aires. 3er. T 2021 - 3er. T 2023



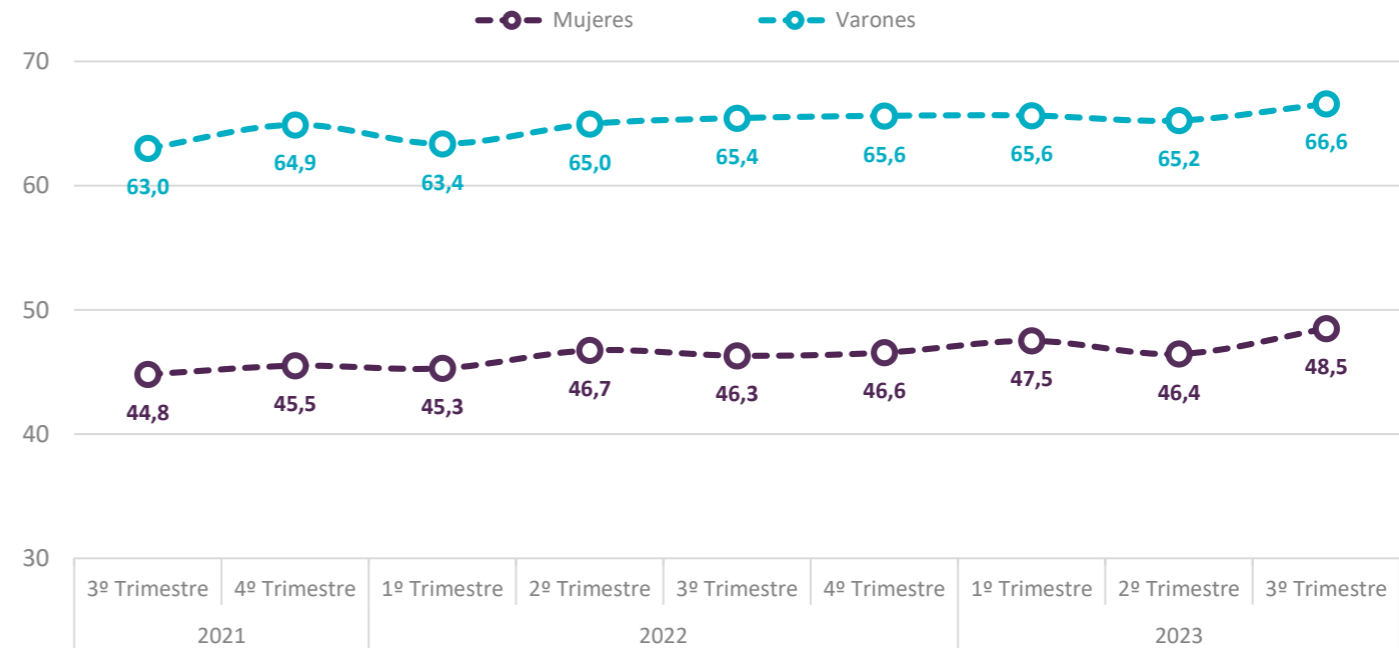
Fuente: Dirección Provincial de Estadística a partir de Encuesta Permanente de Hogares. INDEC.

Indicadores desagregados del mercado laboral. Evolución 3er. T 2021 – 3er. T 2023.

Tasa de empleo de población de 14 años y más. Total 6 aglomerados urbanos.

LA BRECHA ENTRE LA TASA DE EMPLEO DE MUJERES Y VARONES DISMINUYÓ EN 1,0 P.P. RESPECTO AL 3T DEL 2022.

Tasa de empleo de población de 14 años y más. Total 6 aglomerados urbanos de la provincia de Buenos Aires. 3er. T 2021-3er. T 2023



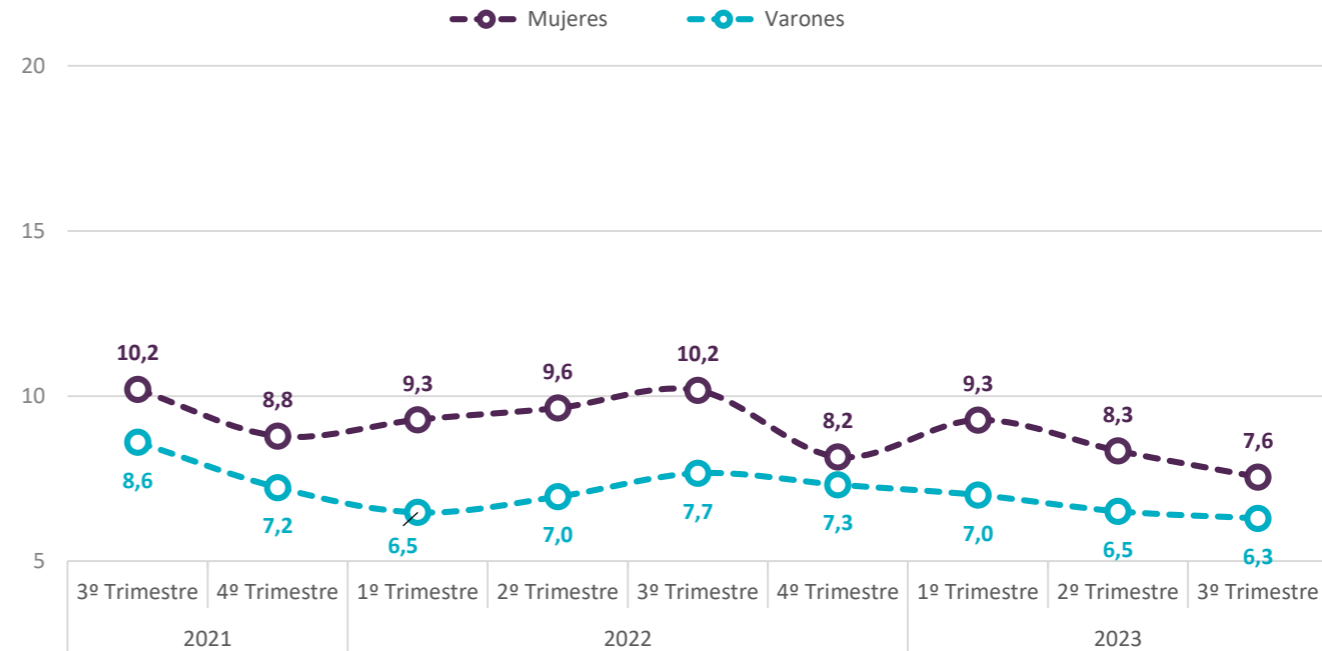
Fuente: Dirección Provincial de Estadística a partir de Encuesta Permanente de Hogares. INDEC.

Indicadores desagregados del mercado laboral. Evolución 3er. T 2021 – 3er. T 2023.

Tasa de desocupación de población de 14 años y más. Total 6 aglomerados urbanos.

LA DISTANCIA ENTRE LA TASA DE DESOCUPACIÓN DE MUJERES Y VARONES SE REDUJO 1,3 P.P RESPECTO DEL 3T DEL 2022.

Tasa de desocupación de población de 14 años y más. Total 6 aglomerados urbanos de la provincia de Buenos Aires. 3er. T 2021-3er. T 2023



Fuente: Dirección Provincial de Estadística a partir de Encuesta Permanente de Hogares. INDEC.

IV. Metodología y serie histórica.

La Encuesta Permanente de Hogares (EPH) es un programa nacional de producción sistemática y permanente de indicadores sociales que lleva a cabo el Instituto Nacional de Estadística y Censos (INDEC) conjuntamente con las Direcciones Provinciales de Estadística (DPE). Abarca 31 aglomerados urbanos del país y publica los resultados en forma trimestral.

En la provincia de Buenos Aires se releva información en los siguientes 6 aglomerados: Partidos del GBA, Gran La Plata, Mar del Plata, Bahía Blanca-Cerri, San Nicolás-Villa Constitución y Viedma-Carmen de Patagones. Los cuatro primeros pertenecen en su totalidad a la provincia de Buenos Aires, mientras que los dos últimos son compartidos con las provincias de Santa Fe y de Río Negro respectivamente.

Estos resultados complementan los difundidos en el Informe técnico: “Tasas básicas del mercado laboral. Total 6 aglomerados de la provincia de Buenos Aires.” correspondiente al mismo período. Debido a que este último presenta las tasas referidas a la población total mientras que el presente lo hace sobre la población de 14 años y más, las tasas básicas obtenidas por uno y otro no son equivalentes. No obstante, y debido a que la población económicamente activa es prácticamente la misma entre ambos informes, los valores de la tasa de desocupación y de subocupación tienden a ser muy similares.

Pueden consultarse el anexo metodológico, los informes, la población de referencia, así como las series de los indicadores sociodemográficos desagregados del mercado laboral desde el segundo trimestre de 2016 hasta la fecha de referencia del presente informe en el siguiente enlace:

<http://www.estadistica.ec.gba.gov.ar/dpe/index.php/sociedad/mercado-laboral/indicadores-sinteticos-desagregados>

Coeficiente de Variación.

Coeficiente de Variación (CV): es el cociente entre el desvío estándar de una estimación y esa estimación.

En porcentaje es $CV = (\text{Desvío Estándar} / \text{Estimación}) * 100$.

El coeficiente de variación brinda una idea de la precisión de la estimación. Cuanto más pequeño es el coeficiente de variación, más precisa es la estimación. Si bien corresponde al usuario determinar si un dato con cierto coeficiente de variación es de utilidad o no para su objetivo, de acuerdo con el grado de precisión requerido, se advierte que cifras con coeficiente de variación superiores al 20% deben ser tratadas con precaución. Para evaluar la precisión de la estimación se puede seguir aproximadamente el siguiente criterio:

CV	Precisión obtenida
<5%	Muy buena
De 5% a 10%	Buena
De 10% a 20%	Aceptable
Más de 20%	No confiable (referencial)