

Octubre 2023

# INDICADORES DESAGREGADOS DEL MERCADO LABORAL. TOTAL 6 AGLOMERADOS DE LA PROVINCIA DE BUENOS AIRES



DATOS DEL SEGUNDO TRIMESTRE 2023

DIRECCIÓN PROVINCIAL DE ESTADÍSTICA

MINISTERIO DE  
HACIENDA Y FINANZAS



GOBIERNO DE LA PROVINCIA DE  
**BUENOS AIRES**

**Gobernador**  
Axel KICILLOF

**Vicegobernadora**  
Verónica MAGARIO

**Ministro de Hacienda y Finanzas**  
Pablo LÓPEZ

**Subsecretario de Coordinación Económica y Estadística**  
Nicolás TODESCA

**Director Provincial de Estadística**  
Diego RUSANSKY

**Director de Estadísticas Económicas**  
Daniel BESLER

**Directora de Estadísticas Sociales**  
Silvia TOMÁS

**Director de Planificación, Metodología y Coordinación del SEP**  
Federico FERELLA

**Departamento de Análisis de Estadísticas Sociales**  
Hilario FERREA

#### **Analistas**

Alejandra B. TRUCCHIA  
Ignacio SILVANI

#### **Departamento de Encuestas Sociales**

María Elena MARTINEZ

#### **Subcoordinadores**

Bahía Blanca: Ligia BUSTAMANTE  
Gran La Plata: Sandra GUERRERO  
Mar del Plata: Martín ROZADOS

#### **Departamento de Relaciones Institucionales**

Trinidad M. PAGELLA

Resultados.

Datos a segundo trimestre de 2023.

Publicado octubre de 2023.

Signos convencionales:

- Cero absoluto

0 Cero por redondeo

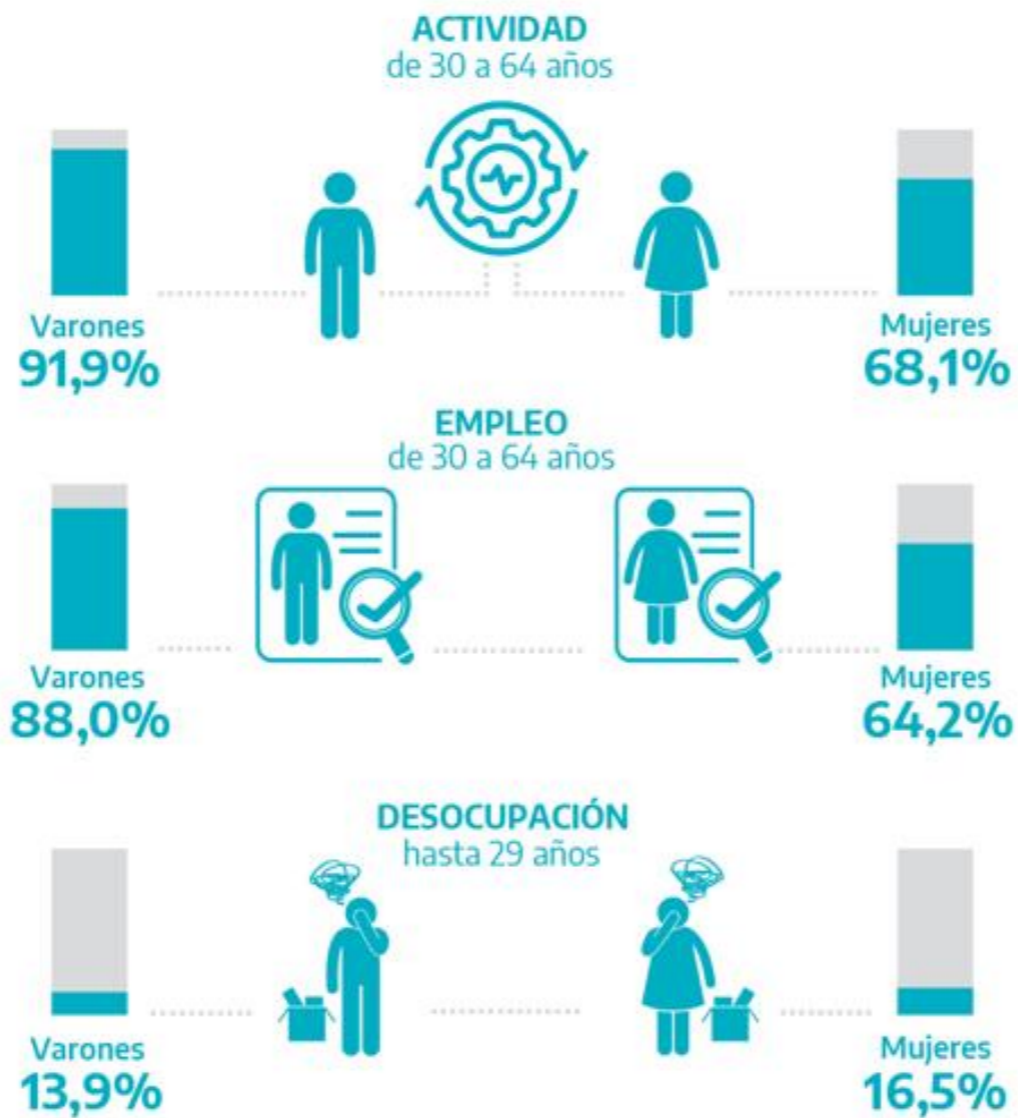
/// Dato que no corresponde presentar

s Dato confidencial por aplicación de las reglas del secreto estadístico

Se puede visualizar este informe técnico y publicaciones anteriores en el siguiente link:

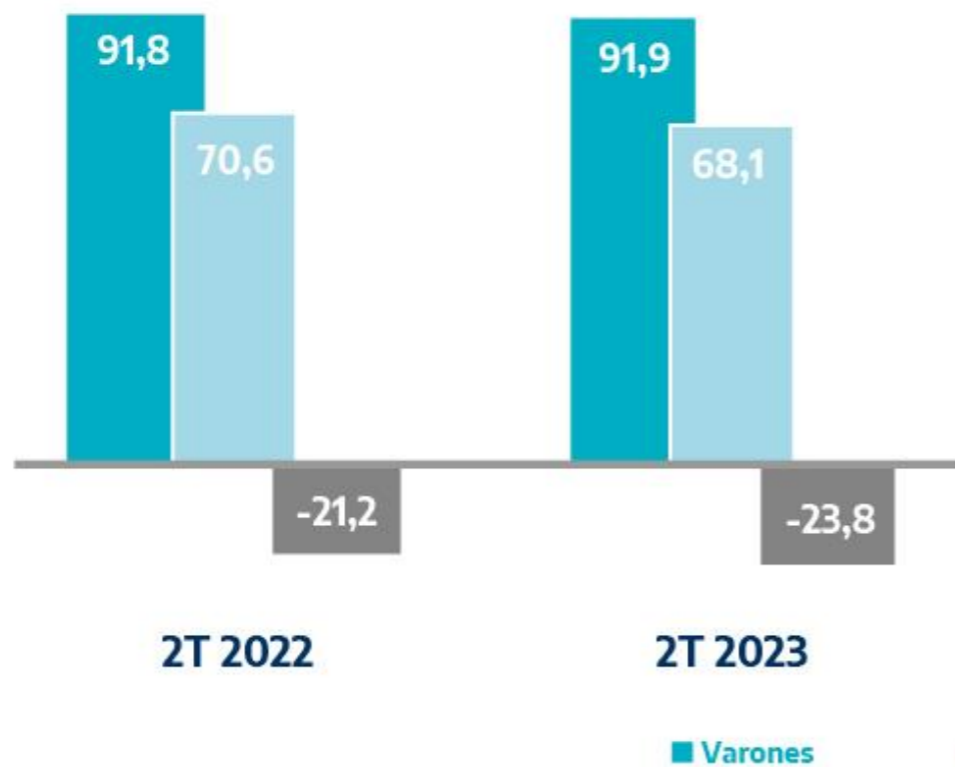
[http://www.estadistica.ec.gba.gov.ar/dpe/index.php?option=com\\_content&view=category&layout=blog&id=211&Itemid=250](http://www.estadistica.ec.gba.gov.ar/dpe/index.php?option=com_content&view=category&layout=blog&id=211&Itemid=250)

Tasas desagregadas del Mercado Laboral  
Total 6 aglomerados urbanos de la provincia de Buenos Aires  
2º trimestre de 2023. En porcentaje



Fuente: Dirección Provincial de Estadística a partir de Encuesta Permanente de Hogares. INDEC.

### Tasa de actividad de 30 a 64 años. Mujeres, varones y brecha. 2º trimestre 2022-2023. En porcentaje.



### Tasa de empleo de 30 a 64 años. Mujeres, varones y brecha. 2º trimestre 2022-2023. En porcentaje.



Fuente: Dirección Provincial de Estadística a partir de Encuesta Permanente de Hogares. INDEC.

# I. Resumen

## 6 Aglomerados Urbanos de la provincia de Buenos Aires. Segundo trimestre 2023

- ❑ La **Tasa de Actividad (TA)** fue de **60,0%** y cayó **0,5 p.p.** respecto del 2T 2022.

Poblaciones específicas desagregadas por sexo y edad:

- Entre las **mujeres** la **TA** se ubicó en **50,7%**, **1,1 p.p.** por abajo del 2T 2022.
- Entre los **varones** la **TA** fue de **69,8%**, sin cambio respecto al 2T 2022.
- Entre las **mujeres de hasta 29 años**, la **TA** se ubicó en **43,0%** registrando un aumento de **0,5 p.p.** respecto al 2T 2022, mientras entre los **varones jóvenes** la **TA** presenta el mismo valor del 2T 2022 de **50,9%**.
- Las **mujeres de 30 a 64 años** registraron una disminución en la **TA** de **2,4 p.p.**, mientras los **varones del mismo grupo** tuvieron un incremento de **0,1 p.p.** respecto del 2T 2022.

- ❑ La **Tasa de Empleo (TE)** se ubicó en **55,6%**, mismo valor al 2T 2022.

Poblaciones específicas desagregadas por sexo y edad :

- Entre las **mujeres** la **TE** se ubicó en **46,4%**, un **0,3 p.p.** inferior respecto al 2T 2022. Entre **los varones** la **TE** fue de **65,2%**, **0,3 p.p.** mayor respecto al 2T 2022.
- Entre las **mujeres jóvenes** se observó un incremento interanual de **0,6 p.p.** y de **0,5 p.p.** en los **varones**.
- La **TE** en la **población adulta** tuvo una disminución en las **mujeres** de **1,2 pp.** y un incremento de **0,2 p.p.** en los **varones**.

- ❑ La **Tasa de Desocupación (TD)** se ubicó en **7,3%**, una disminución de **0,8 p.p.** respecto del 2T 2022.

Poblaciones específicas desagregadas por sexo y edad :

- Entre las **mujeres** la **TD** se ubicó en **8,3%**, **1,3 p.p.** inferior respecto al 2T 2022.
- Entre los **varones** la **TD** fue de **6,5%**, **0,4 p.p.** por abajo de lo registrado en 2T 2022.
- En la **población de hasta 29 años** se observó una disminución interanual de **0,5 p.p.** en las **mujeres** y de **0,9 p.p.** en los **varones**.
- Entre la **población adulta** se registró una disminución de **1,6 p.p.** en las **mujeres** y sin cambio en los **varones** respecto al 2T 2022.

## II. Resultados generales

### 6 Aglomerados Urbanos de la provincia de Buenos Aires. Segundo trimestre 2023

LA TASA DE ACTIVIDAD REGISTRÓ 0,5 P.P. POR DEBAJO DE LA DEL 2T 2022 Y LA TASA DE EMPLEO NO PRESENTÓ CAMBIO INTERANUAL. LA TASA DE DESOCUPACIÓN DISMINUYÓ EN 0,8 P.P. RESPECTO AL 2T 2022. PARA LAS MUJERES SE REGISTRÓ UNA DISMINUCIÓN INTERANUAL EN LAS TRES TASAS. MIENTRAS EN LOS VARONES DISMINUYÓ LA TASA DE DESOCUPACIÓN A LA VEZ QUE AUMENTÓ LA DE EMPLEO.

Cuadro 1. Indicadores socioeconómicos de la población de 14 años y más. Total 6 aglomerados urbanos de la provincia de Buenos Aires. 2do Trimestre de 2022 a 2do Trimestre de 2023. En porcentaje

Indicador	2022			2023		Diferencia en pp*
	2º Trimestre	3º Trimestre	4º Trimestre	1º Trimestre	2º Trimestre	
<b>Tasa de actividad</b>	60,5	60,9	60,4	61,2	<b>60,0</b>	<b>-0,5</b>
Tasa de actividad de mujeres	51,7	51,6	50,7	52,4	<b>50,7</b>	<b>-1,1</b>
Tasa de actividad de varones	69,8	70,9	70,8	70,6	<b>69,8</b>	<b>0,0</b>
Tasa de actividad mujeres hasta 29 años	42,5	47,4	43,4	45,3	<b>43,0</b>	<b>0,5</b>
Tasa de actividad mujeres de 30 a 64 años	70,6	67,9	68,3	69,9	<b>68,1</b>	<b>-2,4</b>
Tasa de actividad varones hasta 29 años	50,9	55,1	54,6	54,6	<b>50,9</b>	<b>0,0</b>
Tasa de actividad varones de 30 a 64 años	91,8	92,0	92,0	92,1	<b>91,9</b>	<b>0,1</b>
<b>Tasa de empleo</b>	55,6	55,6	55,8	56,3	<b>55,6</b>	<b>0,0</b>
Tasa de empleo de mujeres	46,7	46,3	46,6	47,5	<b>46,4</b>	<b>-0,3</b>
Tasa de empleo de varones	65,0	65,4	65,6	65,6	<b>65,2</b>	<b>0,3</b>
Tasa de empleo mujeres hasta 29 años	35,3	37,6	36,5	36,6	<b>35,9</b>	<b>0,6</b>
Tasa de empleo mujeres de 30 a 64 años	65,4	63,5	64,4	65,7	<b>64,2</b>	<b>-1,2</b>
Tasa de empleo varones hasta 29 años	43,4	45,9	46,7	46,8	<b>43,8</b>	<b>0,5</b>
Tasa de empleo varones de 30 a 64 años	87,8	87,6	87,5	87,9	<b>88,0</b>	<b>0,2</b>
<b>Tasa de desocupación</b>	8,1	8,8	7,7	8,0	<b>7,3</b>	<b>-0,8</b>
Tasa de desocupación de mujeres	9,6	10,2	8,2	9,3	<b>8,3</b>	<b>-1,3</b>
Tasa de desocupación de varones	7,0	7,7	7,3	7,0	<b>6,5</b>	<b>-0,4</b>
Tasa de desocupación mujeres hasta 29 años	16,9	20,7	15,9	19,2	<b>16,5</b>	<b>-0,5</b>
Tasa de desocupación mujeres de 30 a 64 años	7,3	6,5	5,7	6,0	<b>5,7</b>	<b>-1,6</b>
Tasa de desocupación varones hasta 29 años	14,8	16,6	14,5	14,4	<b>13,9</b>	<b>-0,9</b>
Tasa de desocupación varones de 30 a 64 años	4,3	4,7	4,9	4,6	<b>4,2</b>	<b>0,0</b>
<b>Tasa de subocupación horaria</b>	11,5	11,6	11,3	9,0	<b>11,3</b>	<b>-0,2</b>
<b>Tasa de sobreocupación horaria</b>	27,0	27,8	28,0	27,0	<b>27,9</b>	<b>0,9</b>
<b>Tasa de demandantes de empleo</b>	24,2	25,2	23,1	21,4	<b>23,7</b>	<b>-0,6</b>
<b>Asalariados</b>	73,7	70,9	72,8	74,0	<b>73,3</b>	<b>-0,4</b>
<b>Asalariados sin descuento jubilatorio</b>	39,7	40,0	35,0	38,0	<b>39,1</b>	<b>-0,7</b>

(\*) Puntos Porcentuales.

Fuente: Dirección Provincial de Estadística a partir de Encuesta Permanente de Hogares. INDEC.

# III. Resultados generales

## Partidos del Gran Buenos Aires. Segundo trimestre 2023

.....  
**LAS TASAS DE ACTIVIDAD Y EMPLEO DISMINUYERON PARA LA POBLACIÓN DE TODOS LOS GRUPOS ETARIOS EN RELACIÓN AL 2T 2022.**

**SALVO PARA LOS VARONES ADULTOS, LA TASA DE DESOCUPACIÓN DIMINUYÓ EN TODOS LOS GRUPOS ETARIOS.**  
.....

<sup>1</sup>Partidos del GBA: Los Partidos del Gran Buenos Aires comprenden 24 partidos y Resto. Los 24 partidos son: Almirante Brown, Avellaneda, Berazategui, Esteban Echeverría, Ezeiza, Florencio Varela, Gral. San Martín, Hurlingham, Ituzaingó, José C. Paz, La Matanza, Lanús, Malvinas Argentinas, Tigre, Tres de Febrero, Vicente López, Merlo, Moreno, Morón, Lomas de Zamora, Quilmes, San Fernando, San Isidro y San Miguel. El Resto está conformado por: Presidente Perón, Marcos Paz (Parte), Máximo Paz (Cañuelas), Pilar (Parte), San Vicente (Parte), Escobar (Parte) y Gral. Rodríguez (Parte)

(\*) Puntos Porcentuales.

**Cuadro 2. Indicadores socioeconómicos de la población de 14 años y más.**

**Partidos del Gran Buenos Aires<sup>1</sup>. 2do Trimestre de 2022 a 2do Trimestre de 2023. En porcentaje**

Indicador	2022			2023		Diferencia en pp(*)
	2º Trimestre	3º Trimestre	4º Trimestre	1º Trimestre	2º Trimestre	
<b>Tasa de actividad</b>	61,2	61,3	60,7	61,3	<b>59,8</b>	<b>-1,4</b>
Tasa de actividad de mujeres	52,3	51,6	50,8	52,4	<b>50,2</b>	<b>-2,1</b>
Tasa de actividad de varones	70,6	71,4	71,3	70,7	<b>69,8</b>	<b>-0,8</b>
Tasa de actividad mujeres hasta 29 años	43,4	48,4	44,0	45,4	<b>42,9</b>	<b>-0,6</b>
Tasa de actividad mujeres de 30 a 64 años	70,5	66,7	67,4	69,4	<b>66,9</b>	<b>-3,6</b>
Tasa de actividad varones hasta 29 años	52,1	55,5	54,8	54,3	<b>50,8</b>	<b>-1,3</b>
Tasa de actividad varones de 30 a 64 años	92,1	92,2	92,3	92,2	<b>91,7</b>	<b>-0,3</b>
<b>Tasa de empleo</b>	56,0	55,7	56,0	56,2	<b>55,3</b>	<b>-0,7</b>
Tasa de empleo de mujeres	46,9	46,2	46,5	47,4	<b>45,9</b>	<b>-1,0</b>
Tasa de empleo de varones	65,6	65,6	66,1	65,6	<b>65,1</b>	<b>-0,4</b>
Tasa de empleo mujeres hasta 29 años	35,9	38,1	37,0	36,5	<b>35,7</b>	<b>-0,2</b>
Tasa de empleo mujeres de 30 a 64 años	64,9	62,3	63,4	65,0	<b>63,0</b>	<b>-2,0</b>
Tasa de empleo varones hasta 29 años	44,3	45,8	46,6	46,4	<b>43,4</b>	<b>-0,9</b>
Tasa de empleo varones de 30 a 64 años	88,1	87,6	88,0	87,7	<b>87,8</b>	<b>-0,4</b>
<b>Tasa de desocupación</b>	8,5	9,1	7,8	8,3	<b>7,5</b>	<b>-1,0</b>
Tasa de desocupación de mujeres	10,2	10,5	8,4	9,7	<b>8,5</b>	<b>-1,7</b>
Tasa de desocupación de varones	7,1	8,1	7,4	7,2	<b>6,7</b>	<b>-0,4</b>
Tasa de desocupación mujeres hasta 29 años	17,2	21,1	15,8	19,5	<b>16,6</b>	<b>-0,6</b>
Tasa de desocupación mujeres de 30 a 64 años	7,9	6,6	5,9	6,3	<b>5,8</b>	<b>-2,1</b>
Tasa de desocupación varones hasta 29 años	15,0	17,4	15,0	14,6	<b>14,5</b>	<b>-0,5</b>
Tasa de desocupación varones de 30 a 64 años	4,3	5,0	4,7	4,9	<b>4,3</b>	<b>0,1</b>
<b>Tasa de subocupación horaria</b>	11,8	11,7	11,3	8,9	<b>11,5</b>	<b>-0,3</b>
<b>Tasa de sobreocupación horaria</b>	26,9	27,8	28,2	26,8	<b>28,0</b>	<b>1,1</b>
<b>Tasa de demandantes de empleo</b>	25,5	26,3	23,7	21,9	<b>24,1</b>	<b>-1,4</b>
<b>Asalariados</b>	73,9	70,4	72,7	73,9	<b>73,1</b>	<b>-0,7</b>
<b>Asalariados sin descuento jubilatorio</b>	40,9	40,5	35,6	38,7	<b>39,6</b>	<b>-1,3</b>

Fuente: Dirección Provincial de Estadística a partir de Encuesta Permanente de Hogares. INDEC.

# III. Resultados generales

## Gran La Plata. Segundo trimestre 2023

LAS TASAS DE ACTIVIDAD Y EMPLEO AUMENTARON PARA LA POBLACIÓN DE TODOS LOS GRUPOS ETARIOS RESPECTO AL MISMO TRIMESTRE DEL AÑO 2022, PRINCIPALMENTE ENTRE LA POBLACION JÓVEN.

**Cuadro 3. Indicadores socioeconómicos de la población de 14 años y más. Gran La Plata<sup>2</sup>. 2do Trimestre de 2022 a 2do Trimestre de 2023. En porcentaje**

Indicador	2022			2023		Diferencia en pp(*)
	2º Trimestre	3º Trimestre	4º Trimestre	1º Trimestre	2º Trimestre	
<b>Tasa de actividad</b>	56,0	62,7	61,4	65,0	<b>64,9</b>	<b>9,0</b>
Tasa de actividad de mujeres	49,3	56,4	54,0	57,4	<b>59,0</b>	<b>9,7</b>
Tasa de actividad de varones	63,2	69,4	69,6	73,3	<b>71,2</b>	<b>8,0</b>
Tasa de actividad mujeres hasta 29 años	34,7	44,2	38,0	49,1	<b>48,0</b>	<b>13,3</b>
Tasa de actividad mujeres de 30 a 64 años	71,8	80,8	80,0	79,5	<b>81,3</b>	<b>9,5</b>
Tasa de actividad varones hasta 29 años	37,2	49,2	52,0	59,8	<b>51,6</b>	<b>14,4</b>
Tasa de actividad varones de 30 a 64 años	88,4	92,5	91,5	92,1	<b>93,2</b>	<b>4,8</b>
<b>Tasa de empleo</b>	53,4	58,9	57,4	60,4	<b>61,4</b>	<b>7,9</b>
Tasa de empleo de mujeres	47,5	52,6	51,0	53,2	<b>55,5</b>	<b>8,0</b>
Tasa de empleo de varones	59,8	65,7	64,4	68,2	<b>67,6</b>	<b>7,7</b>
Tasa de empleo mujeres hasta 29 años	32,5	38,6	33,8	41,1	<b>41,4</b>	<b>9,0</b>
Tasa de empleo mujeres de 30 a 64 años	69,8	76,8	76,8	76,0	<b>78,2</b>	<b>8,5</b>
Tasa de empleo varones hasta 29 años	34,1	44,0	44,9	49,5	<b>45,5</b>	<b>11,4</b>
Tasa de empleo varones de 30 a 64 años	84,8	89,2	86,2	89,1	<b>90,2</b>	<b>5,4</b>
<b>Tasa de desocupación</b>	4,5	6,0	6,5	7,1	<b>5,5(**)</b>	<b>1,0</b>
Tasa de desocupación de mujeres	3,5	6,7	5,4	7,3	<b>5,9(**)</b>	<b>2,4</b>
Tasa de desocupación de varones	5,4	5,5	7,5	6,9	<b>5,1(**)</b>	<b>-0,2</b>
Tasa de desocupación mujeres hasta 29 años	6,6	12,7	10,9	16,4	<b>13,7(**)</b>	<b>7,1</b>
Tasa de desocupación mujeres de 30 a 64 años	2,8	5,0	4,0	4,4	<b>3,7(**)</b>	<b>0,9</b>
Tasa de desocupación varones hasta 29 años	8,4	10,6	13,8	17,2	<b>11,9(**)</b>	<b>3,4</b>
Tasa de desocupación varones de 30 a 64 años	4,1	3,5	5,8	3,3	<b>3,2(**)</b>	<b>-0,9</b>
<b>Tasa de subocupación horaria</b>	6,7	9,5	11,3	9,3	<b>11,6</b>	<b>4,9</b>
<b>Tasa de sobreocupación horaria</b>	26,2	26,1	27,1	26,4	<b>27,2</b>	<b>1,0</b>
<b>Tasa de demandantes de empleo</b>	11,7	16,1	19,4	20,4	<b>23,4</b>	<b>11,7</b>
<b>Asalariados</b>	77,5	78,7	78,9	78,8	<b>74,9</b>	<b>-2,6</b>
<b>Asalariados sin descuento jubilatorio</b>	32,4	41,5	30,0	33,4	<b>41,2</b>	<b>8,7</b>

<sup>2</sup> Gran La Plata: La Plata, Berisso y Ensenada.

(\*) Puntos Porcentuales.

(\*\*) Coeficiente de variación (CV) de la estimación mayor al 20%.

Fuente: Dirección Provincial de Estadística a partir de Encuesta Permanente de Hogares. INDEC.



# III. Resultados generales

## Mar del Plata. Segundo trimestre 2023

LA TASA DE ACTIVIDAD PRESENTÓ AUMENTO INTERANUAL PARA TODOS LOS GRUPOS ETARIOS SALVO PARA LAS MUJERES ADULTAS. LA TASA DE EMPLEO AUMENTÓ RESPECTO DEL 2T 2022, A LA VEZ QUE DISMINUYÓ PARA LAS MUJERES Y AUMENTÓ PARA LOS VARONES.

**Cuadro 4. Indicadores socioeconómicos de la población de 14 años y más. Mar del Plata. 2do Trimestre de 2022 a 2do Trimestre de 2023. En porcentaje**

Indicador	2022			2023		Diferencia en pp(*)
	2º Trimestre	3º Trimestre	4º Trimestre	1º Trimestre	2º Trimestre	
<b>Tasa de actividad</b>	58,3	57,8	59,9	61,0	<b>59,1</b>	<b>0,8</b>
Tasa de actividad de mujeres	49,2	49,4	51,4	51,5	<b>49,4</b>	<b>0,1</b>
Tasa de actividad de varones	68,3	67,1	69,2	71,4	<b>69,8</b>	<b>1,5</b>
Tasa de actividad mujeres hasta 29 años	39,4	42,9	48,5	47,7	<b>40,1</b>	<b>0,7</b>
Tasa de actividad mujeres de 30 a 64 años	73,7	73,1	71,8	70,4	<b>71,9</b>	<b>-1,7</b>
Tasa de actividad varones hasta 29 años	48,7	57,8	59,7	62,1	<b>51,6</b>	<b>2,9</b>
Tasa de actividad varones de 30 a 64 años	92,5	88,6	89,1	93,0	<b>94,9</b>	<b>2,4</b>
<b>Tasa de empleo</b>	53,2	53,7	54,6	58,0	<b>54,2</b>	<b>0,9</b>
Tasa de empleo de mujeres	44,9	44,6	46,8	48,8	<b>44,6</b>	<b>-0,3</b>
Tasa de empleo de varones	62,5	63,9	63,3	68,1	<b>64,8</b>	<b>2,3</b>
Tasa de empleo mujeres hasta 29 años	31,1	33,8	35,7	41,1	<b>33,1</b>	<b>2,0</b>
Tasa de empleo mujeres de 30 a 64 años	69,2	68,1	68,8	68,7	<b>65,9</b>	<b>-3,3</b>
Tasa de empleo varones hasta 29 años	38,8	51,0	54,1	55,9	<b>46,5</b>	<b>7,7</b>
Tasa de empleo varones de 30 a 64 años	87,2	86,3	82,0	90,7	<b>89,9</b>	<b>2,7</b>
<b>Tasa de desocupación</b>	8,6	7,0	8,8	4,9	<b>8,3(**)</b>	<b>-0,4</b>
Tasa de desocupación de mujeres	8,9	9,8	8,9	5,3	<b>9,7(***)</b>	<b>0,9</b>
Tasa de desocupación de varones	8,5	4,7	8,6	4,5	<b>7,1(***)</b>	<b>-1,3</b>
Tasa de desocupación mujeres hasta 29 años	21,1	21,1	26,4	13,8	<b>17,3(***)</b>	<b>-3,7</b>
Tasa de desocupación mujeres de 30 a 64 años	6,1	6,9	4,1	2,4	<b>8,4(***)</b>	<b>2,3</b>
Tasa de desocupación varones hasta 29 años	20,4	11,8	9,4	10,0	<b>10,0(***)</b>	<b>-10,4</b>
Tasa de desocupación varones de 30 a 64 años	5,8	2,6	8,0	2,5	<b>5,3(***)</b>	<b>-0,5</b>
<b>Tasa de subocupación horaria</b>	15,1	15,0	16,8	13,8	<b>10,5</b>	<b>-4,6</b>
<b>Tasa de sobreocupación horaria</b>	30,9	30,3	27,1	33,2	<b>28,8</b>	<b>-2,1</b>
<b>Tasa de demandantes de empleo</b>	23,3	24,8	21,5	17,8	<b>22,2</b>	<b>-1,2</b>
<b>Asalariados</b>	66,4	66,0	63,8	70,6	<b>74,2</b>	<b>7,9</b>
<b>Asalariados sin descuento jubilatorio</b>	36,7	40,1	35,5	38,9	<b>35,7</b>	<b>-1,0</b>

(\*) Puntos Porcentuales.

(\*\*) Coeficiente de variación (CV) de la estimación = 15,3%.

(\*\*\*) Coeficiente de variación (CV) de la estimación mayor al 20%.

Fuente: Dirección Provincial de Estadística a partir de Encuesta Permanente de Hogares. INDEC.

# III. Resultados generales

## Bahía Blanca. Segundo trimestre 2023

LA TASA DE ACTIVIDAD Y LA TASA DE EMPLEO AUMENTARON RESPECTO AL 2T DEL 2022 PARA LA POBLACIÓN DE TODOS LOS GRUPOS ETARIOS, CON EXCEPCIÓN DE LOS VARONES ADULTOS. A SU VEZ SE DESTACA EL AUMENTO DE LA ACTIVIDAD Y EL EMPLEO EN LOS VARONES JÓVENES.

**Cuadro 5. Indicadores socioeconómicos de la población de 14 años y más. Bahía Blanca – Cerri. 2do Trimestre de 2022 a 2do Trimestre de 2023. En porcentaje**

Indicador	2022			2023		Diferencia en pp(*)
	2º Trimestre	3º Trimestre	4º Trimestre	1º Trimestre	2º Trimestre	
<b>Tasa de actividad</b>	59,0	57,1	55,0	57,5	<b>61,7</b>	<b>2,7</b>
Tasa de actividad de mujeres	51,1	47,2	45,1	49,2	<b>53,4</b>	<b>2,4</b>
Tasa de actividad de varones	67,9	67,9	65,9	66,8	<b>70,9</b>	<b>3,0</b>
Tasa de actividad mujeres hasta 29 años	44,9	38,2	37,2	44,6	<b>50,3</b>	<b>5,3</b>
Tasa de actividad mujeres de 30 a 64 años	71,0	69,2	66,9	69,0	<b>74,7</b>	<b>3,7</b>
Tasa de actividad varones hasta 29 años	50,9	53,3	51,4	50,5	<b>59,6</b>	<b>8,7</b>
Tasa de actividad varones de 30 a 64 años	92,8	92,9	91,1	91,7	<b>92,4</b>	<b>-0,4</b>
<b>Tasa de empleo</b>	55,1	51,9	51,4	53,1	<b>58,0</b>	<b>2,9</b>
Tasa de empleo de mujeres	46,7	41,6	40,7	44,4	<b>49,2</b>	<b>2,5</b>
Tasa de empleo de varones	64,4	63,3	63,2	62,7	<b>67,7</b>	<b>3,3</b>
Tasa de empleo mujeres hasta 29 años	35,2	27,8	32,9	34,0	<b>42,1</b>	<b>6,9</b>
Tasa de empleo mujeres de 30 a 64 años	67,9	64,1	60,7	65,6	<b>71,0</b>	<b>3,0</b>
Tasa de empleo varones hasta 29 años	44,8	46,9	48,7	46,8	<b>55,5</b>	<b>10,6</b>
Tasa de empleo varones de 30 a 64 años	89,9	88,0	87,5	86,8	<b>89,6</b>	<b>-0,3</b>
<b>Tasa de desocupación</b>	6,7	9,0	6,5	7,8	<b>6,1(**)</b>	<b>-0,6</b>
Tasa de desocupación de mujeres	8,5	11,8	9,7	9,7	<b>7,8(***)</b>	<b>-0,7</b>
Tasa de desocupación de varones	5,1	6,8	4,2	6,2	<b>4,5(***)</b>	<b>-0,6</b>
Tasa de desocupación mujeres hasta 29 años	21,7	27,2	11,6	23,8	<b>16,2(***)</b>	<b>-5,5</b>
Tasa de desocupación mujeres de 30 a 64 años	4,3	7,4	9,3	5,0	<b>5,0(***)</b>	<b>0,7</b>
Tasa de desocupación varones hasta 29 años	11,8	11,9	5,3	7,4	<b>6,9(***)</b>	<b>-5,0</b>
Tasa de desocupación varones de 30 a 64 años	3,2	5,3	3,9	5,4	<b>3,1(***)</b>	<b>-0,1</b>
<b>Tasa de subocupación horaria</b>	9,6	7,8	6,3	6,6	<b>7,9</b>	<b>-1,8</b>
<b>Tasa de sobreocupación horaria</b>	25,2	26,2	23,2	26,5	<b>26,0</b>	<b>0,7</b>
<b>Tasa de demandantes de empleo</b>	19,7	21,1	18,7	19,5	<b>19,0</b>	<b>-0,7</b>
<b>Asalariados</b>	72,9	71,8	77,1	73,3	<b>71,9</b>	<b>-1,0</b>
<b>Asalariados sin descuento jubilatorio</b>	27,2	24,6	29,0	29,1	<b>27,1</b>	<b>0,0</b>

(\*) Puntos Porcentuales.

(\*\*) Coeficiente de variación (CV) de la estimación = 18,1%.

(\*\*\*) Coeficiente de variación (CV) de la estimación mayor al 20%.

Fuente: Dirección Provincial de Estadística a partir de Encuesta Permanente de Hogares. INDEC.

# III. Resultados generales

## San Nicolás - Villa Constitución. Segundo trimestre 2023

.....

**LAS TASAS DE ACTIVIDAD Y EMPLEO AUMENTARON RESPECTO DEL 2T DEL 2022.**

**LAS TASAS DE EMPLEO AUMENTARON PARA LOS VARONES DE AMBOS GRUPOS ETARIOS, MIENTRAS LAS TASAS DE EMPLEO DISMINUYERON PARA LAS MUJERES JÓVENES Y ADULTAS.**

.....

**Cuadro 6. Indicadores socioeconómicos de la población de 14 años y más.**  
**San Nicolás – Villa Constitución<sup>3</sup>. 2do Trimestre de 2022 a 2do Trimestre de 2023. En porcentaje**

Indicador	2022			2023		Diferencia en pp(*)
	2º Trimestre	3º Trimestre	4º Trimestre	1º Trimestre	2º Trimestre	
<b>Tasa de actividad</b>	52,5	53,6	50,4	50,9	<b>53,2</b>	<b>0,7</b>
Tasa de actividad de mujeres	42,0	42,0	39,7	39,7	<b>42,3</b>	<b>0,3</b>
Tasa de actividad de varones	63,9	66,2	62,0	63,0	<b>65,0</b>	<b>1,0</b>
Tasa de actividad mujeres hasta 29 años	30,5	32,1	26,3	27,6	<b>32,7</b>	<b>2,2</b>
Tasa de actividad mujeres de 30 a 64 años	62,3	61,1	59,3	59,7	<b>62,8</b>	<b>0,5</b>
Tasa de actividad varones hasta 29 años	46,5	53,6	47,0	43,9	<b>48,5</b>	<b>2,0</b>
Tasa de actividad varones de 30 a 64 años	88,9	88,7	85,8	87,6	<b>88,1</b>	<b>-0,8</b>
<b>Tasa de empleo</b>	49,3	49,8	47,1	46,5	<b>49,7</b>	<b>0,4</b>
Tasa de empleo de mujeres	38,9	37,6	36,5	35,1	<b>38,3</b>	<b>-0,7</b>
Tasa de empleo de varones	60,6	63,0	58,6	58,8	<b>62,0</b>	<b>1,4</b>
Tasa de empleo mujeres hasta 29 años	24,6	24,7	21,4	19,2	<b>24,0</b>	<b>-0,5</b>
Tasa de empleo mujeres de 30 a 64 años	59,4	56,4	55,5	54,9	<b>59,3</b>	<b>-0,1</b>
Tasa de empleo varones hasta 29 años	41,4	47,5	40,8	35,3	<b>42,4</b>	<b>1,0</b>
Tasa de empleo varones de 30 a 64 años	85,5	86,2	82,9	85,1	<b>85,8</b>	<b>0,3</b>
<b>Tasa de desocupación</b>	6,1	7,1	6,6	8,6	<b>6,6(**)</b>	<b>0,5</b>
Tasa de desocupación de mujeres	7,3	10,4	8,1	11,6	<b>9,4(***)</b>	<b>2,1</b>
Tasa de desocupación de varones	5,2	4,7	5,6	6,6	<b>4,5(***)</b>	<b>-0,6</b>
Tasa de desocupación mujeres hasta 29 años	19,5	22,8	18,6	30,3	<b>26,5(***)</b>	<b>7,1</b>
Tasa de desocupación mujeres de 30 a 64 años	4,7	7,7	6,3	8,0	<b>5,5(***)</b>	<b>0,8</b>
Tasa de desocupación varones hasta 29 años	11,0	11,2	13,1	19,8	<b>12,6(***)</b>	<b>1,6</b>
Tasa de desocupación varones de 30 a 64 años	3,8	2,9	3,4	2,8	<b>2,5(***)</b>	<b>-1,3</b>
<b>Tasa de subocupación horaria</b>	8,6	8,0	5,8	6,2	<b>7,5</b>	<b>-1,1</b>
<b>Tasa de sobreocupación horaria</b>	29,2	29,8	29,8	26,7	<b>26,6</b>	<b>-2,6</b>
<b>Tasa de demandantes de empleo</b>	13,4	13,5	12,7	12,3	<b>12,3</b>	<b>-1,1</b>
<b>Asalariados</b>	72,8	74,3	72,9	70,8	<b>73,1</b>	<b>0,3</b>
<b>Asalariados sin descuento jubilatorio</b>	34,5	34,2	31,8	27,8	<b>29,0</b>	<b>-5,5</b>

Fuente: Dirección Provincial de Estadística a partir de Encuesta Permanente de Hogares. INDEC.

<sup>3</sup> Aglomerado compartido con la provincia de Santa Fe.

(\*) Puntos Porcentuales.

(\*\*) Coeficiente de variación (CV) de la estimación = 17,9%.

(\*\*\*) Coeficiente de variación (CV) de la estimación mayor al 20%.

# III. Resultados generales

## Viedma - Carmen de Patagones. Segundo trimestre 2023

**LAS TASAS DE ACTIVIDAD Y DE EMPLEO REGISTRARON AUMENTOS RESPECTO EL 2T 2022, A LA VEZ QUE AMBAS TASAS AUMENTARON PARA LAS MUJERES Y DISMINUYERON PARA LOS VARONES.**

**Cuadro 7. Indicadores socioeconómicos de la población de 14 años y más. Viedma – Carmen de Patagones<sup>4</sup> . 2do Trimestre de 2022 a 2do Trimestre de 2023. En porcentaje**

Indicador	2022			2023		Diferencia en pp(*)
	2º Trimestre	3º Trimestre	4º Trimestre	1º Trimestre	2º Trimestre	
<b>Tasa de actividad</b>	49,2	53,6	53,8	48,6	<b>50,7</b>	<b>1,5</b>
Tasa de actividad de mujeres	41,7	47,2	47,5	39,8	<b>45,5</b>	<b>3,8</b>
Tasa de actividad de varones	57,6	60,6	60,8	58,3	<b>56,5</b>	<b>-1,1</b>
Tasa de actividad mujeres hasta 29 años	23,5	32,2	30,4	19,3	<b>25,3</b>	<b>1,8</b>
Tasa de actividad mujeres de 30 a 64 años	62,5	69,7	70,1	61,5	<b>70,0</b>	<b>7,5</b>
Tasa de actividad varones hasta 29 años	33,5	36,8	37,8	39,0	<b>32,0</b>	<b>-1,5</b>
Tasa de actividad varones de 30 a 64 años	83,1	88,7	89,0	83,8	<b>84,6</b>	<b>1,5</b>
<b>Tasa de empleo</b>	48,8	53,1	52,6	48,5	<b>50,1</b>	<b>1,3</b>
Tasa de empleo de mujeres	40,9	47,0	47,1	39,6	<b>45,5</b>	<b>4,6</b>
Tasa de empleo de varones	57,6	59,8	58,7	58,3	<b>55,3</b>	<b>-2,3</b>
Tasa de empleo mujeres hasta 29 años	21,6	31,3	29,7	19,3	<b>25,3</b>	<b>3,7</b>
Tasa de empleo mujeres de 30 a 64 años	62,0	69,7	69,8	61,1	<b>70,0</b>	<b>8,0</b>
Tasa de empleo varones hasta 29 años	33,5	35,6	32,9	39,0	<b>28,8</b>	<b>-4,6</b>
Tasa de empleo varones de 30 a 64 años	83,1	88,3	87,9	83,8	<b>84,2</b>	<b>1,1</b>
<b>Tasa de desocupación</b>	0,8	0,9	2,2	0,3	<b>1,1(**)</b>	<b>0,3</b>
Tasa de desocupación de mujeres	1,9	0,5	0,8	0,6	///	///
Tasa de desocupación de varones	///	1,3	3,4	///	<b>2,1(**)</b>	///
Tasa de desocupación mujeres hasta 29 años	8,3	2,6	2,3	///	///	///
Tasa de desocupación mujeres de 30 a 64 años	0,7	///	0,5	0,7	///	///
Tasa de desocupación varones hasta 29 años	///	3,3	12,9	///	<b>9,9(**)</b>	///
Tasa de desocupación varones de 30 a 64 años	///	0,4	1,2	///	<b>0,5(**)</b>	///
<b>Tasa de subocupación horaria</b>	2,0	2,5	3,2	1,8	<b>1,0</b>	<b>-1,0</b>
<b>Tasa de sobreocupación horaria</b>	25,7	27,6	26,8	23,9	<b>27,4</b>	<b>1,7</b>
<b>Tasa de demandantes de empleo</b>	7,4	9,0	9,4	11,4	<b>7,4</b>	<b>0,0</b>
<b>Asalariados</b>	78,8	80,3	80,6	80,3	<b>81,2</b>	<b>2,4</b>
<b>Asalariados sin descuento jubilatorio</b>	28,5	26,2	21,6	26,2	<b>22,3</b>	<b>-6,2</b>

Fuente: Dirección Provincial de Estadística a partir de Encuesta Permanente de Hogares. INDEC.

<sup>4</sup> Aglomerado compartido con la provincia de Río Negro.

(\*) Puntos Porcentuales.

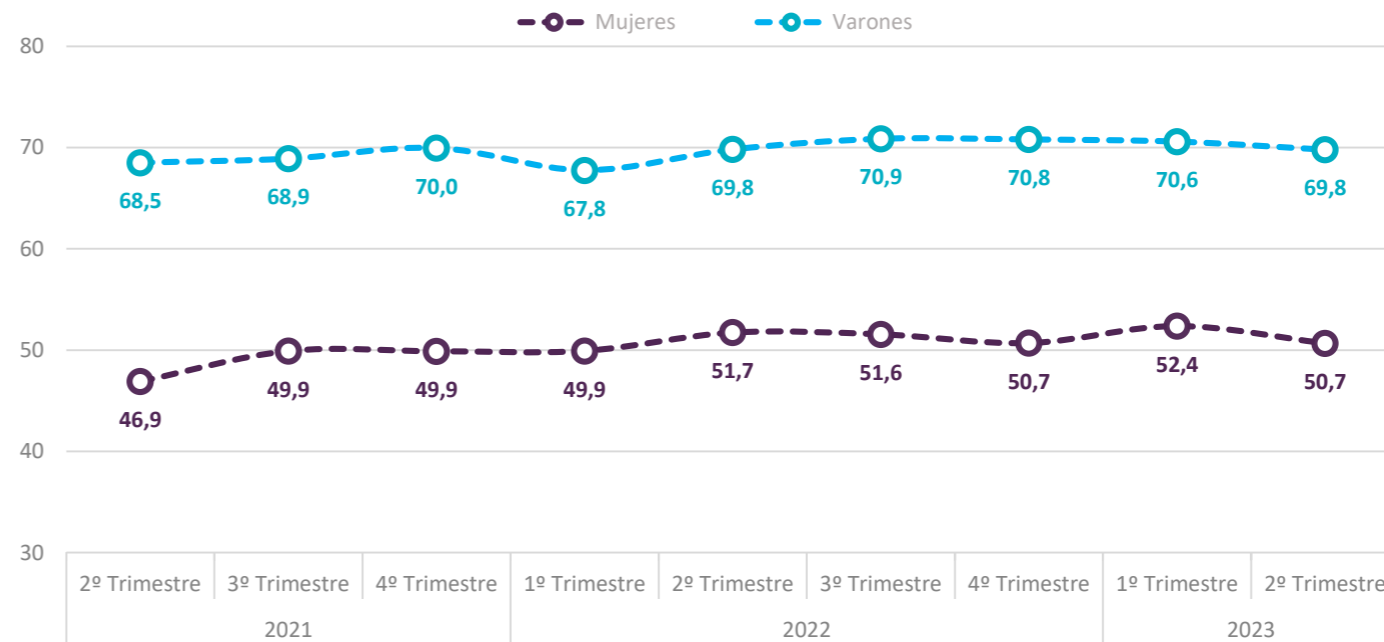
(\*\*) Coeficiente de variación (CV) de la estimación mayor al 20%.

# Indicadores desagregados del mercado laboral. Evolución 2do. T 2021 – 2do. T 2023.

## Tasa de actividad de población de 14 años y más. Total 6 aglomerados urbanos.

LA BRECHA ENTRE LA TASA DE ACTIVIDAD DE MUJERES Y VARONES AUMENTÓ 1,0 P.P. RESPECTO AL 2T 2022.

Tasa de actividad de población de 14 años y más. Total 6 aglomerados urbanos de la provincia de Buenos Aires. 2do. T 2021 - 2do. T 2023



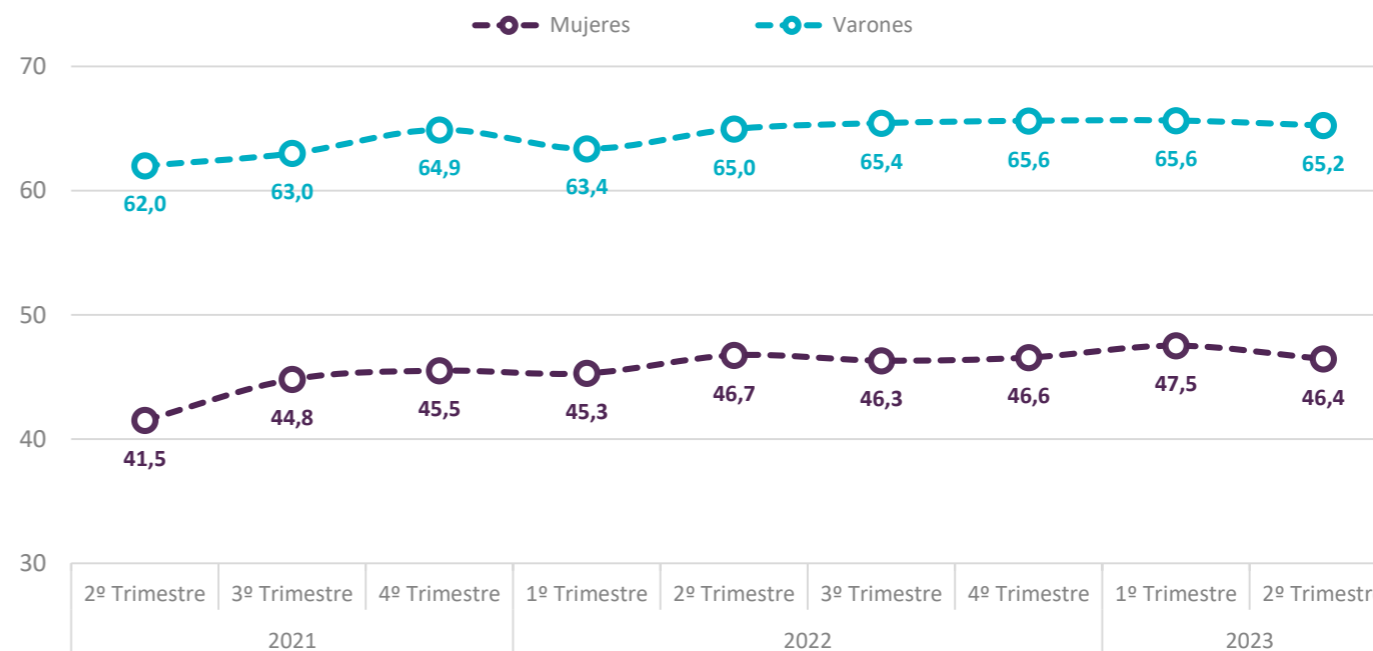
Fuente: Dirección Provincial de Estadística a partir de Encuesta Permanente de Hogares. INDEC.

# Indicadores desagregados del mercado laboral. Evolución 2do. T 2021 – 2do. T 2023.

## Tasa de empleo de población de 14 años y más. Total 6 aglomerados urbanos.

LA BRECHA ENTRE LA TASA DE EMPLEO DE MUJERES Y VARONES AUMENTÓ EN 0,6 P.P. RESPECTO AL 2T DEL 2022.

Tasa de empleo de población de 14 años y más. Total 6 aglomerados urbanos de la provincia de Buenos Aires. 2do. T 2021-2do. T 2023



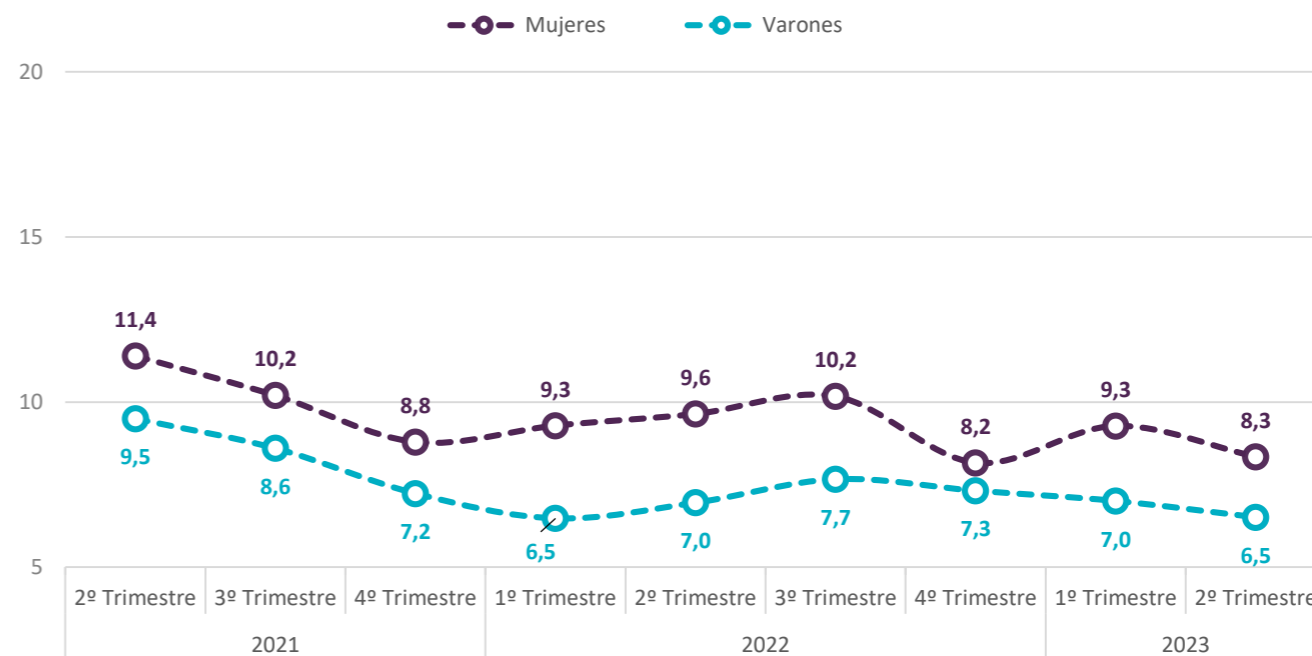
Fuente: Dirección Provincial de Estadística a partir de Encuesta Permanente de Hogares. INDEC.

# Indicadores desagregados del mercado laboral. Evolución 2do. T 2021 – 2do. T 2023.

## Tasa de desocupación de población de 14 años y más. Total 6 aglomerados urbanos.

LA DISTANCIA ENTRE LA TASA DE DESOCUPACIÓN DE MUJERES Y VARONES SE REDUJO 0,9 P.P RESPECTO DEL 2T DEL 2022.

Tasa de desocupación de población de 14 años y más. Total 6 aglomerados urbanos de la provincia de Buenos Aires. 2do. T 2021-2do. T 2023



Fuente: Dirección Provincial de Estadística a partir de Encuesta Permanente de Hogares. INDEC.

## IV. Metodología y serie histórica.

---

La Encuesta Permanente de Hogares (EPH) es un programa nacional de producción sistemática y permanente de indicadores sociales que lleva a cabo el Instituto Nacional de Estadística y Censos (INDEC) conjuntamente con las Direcciones Provinciales de Estadística (DPE). Abarca 31 aglomerados urbanos del país y publica los resultados en forma trimestral.

En la provincia de Buenos Aires se releva información en los siguientes 6 aglomerados: Partidos del GBA, Gran La Plata, Mar del Plata, Bahía Blanca-Cerri, San Nicolás-Villa Constitución y Viedma-Carmen de Patagones. Los cuatro primeros pertenecen en su totalidad a la provincia de Buenos Aires, mientras que los dos últimos son compartidos con las provincias de Santa Fe y de Río Negro respectivamente.

Estos resultados complementan los difundidos en el Informe técnico: “Tasas básicas del mercado laboral. Total 6 aglomerados de la provincia de Buenos Aires.” correspondiente al mismo período. Debido a que este último presenta las tasas referidas a la población total mientras que el presente lo hace sobre la población de 14 años y más, las tasas básicas obtenidas por uno y otro no son equivalentes. No obstante, y debido a que la población económicamente activa es prácticamente la misma entre ambos informes, los valores de la tasa de desocupación y de subocupación tienden a ser muy similares.

Pueden consultarse el anexo metodológico, los informes, la población de referencia, así como las series de los indicadores sociodemográficos desagregados del mercado laboral desde el segundo trimestre de 2016 hasta la fecha de referencia del presente informe en el siguiente enlace:

<http://www.estadistica.ec.gba.gov.ar/dpe/index.php/sociedad/mercado-laboral/indicadores-sinteticos-desagregados>



# Coeficiente de Variación.

**Coeficiente de Variación (CV):** es el cociente entre el desvío estándar de una estimación y esa estimación.

En porcentaje es  $CV = (\text{Desvío Estándar} / \text{Estimación}) * 100$ .

El coeficiente de variación brinda una idea de la precisión de la estimación. Cuanto más pequeño es el coeficiente de variación, más precisa es la estimación. Si bien corresponde al usuario determinar si un dato con cierto coeficiente de variación es de utilidad o no para su objetivo, de acuerdo con el grado de precisión requerido, se advierte que cifras con coeficiente de variación superiores al 20% deben ser tratadas con precaución. Para evaluar la precisión de la estimación se puede seguir aproximadamente el siguiente criterio:

CV	Precisión obtenida
<5%	Muy buena
De 5% a 10%	Buena
De 10% a 20%	Aceptable
Más de 20%	No confiable (referencial)