

Octubre 2021

INDICADORES DESAGREGADOS DEL MERCADO LABORAL. TOTAL 6 AGLOMERADOS DE LA PROVINCIA DE BUENOS AIRES



DATOS DEL SEGUNDO TRIMESTRE 2021

DIRECCIÓN PROVINCIAL DE ESTADÍSTICA

MINISTERIO DE
HACIENDA Y FINANZAS



GOBIERNO DE LA PROVINCIA DE
BUENOS AIRES

Gobernador
Axel KICILLOF

Vicegobernadora
Verónica MAGARIO

Jefe de Gabinete de Ministros
Martín INSAURRALDE

Ministro de Hacienda y Finanzas
Pablo LÓPEZ

Subsecretario de Coordinación Económica y Estadística
Nicolás TODESCA

Director Provincial de Estadística
Diego RUSANSKY

Director de Estadísticas Económicas
Daniel BESLER

Directora de Estadísticas Sociales
Silvia TOMÁS

Directora de Planificación, Metodología y Coordinación del SEP
María Victoria DOWBLEY

Departamento de Análisis de Estadísticas Sociales

Hilario FERREA

Analistas

Mariana GONZÁLEZ NEGRIN

Mariana Cecilia ORTALE

Departamento de Encuestas Sociales

María Elena MARTINEZ

Subcoordinadores

Bahía Blanca: Ligia BUSTAMANTE

Gran La Plata: Sandra GUERRERO

Mar del Plata: Martín ROZADOS

Departamento de Relaciones Institucionales

Trinidad M. PAGELLA

Resultados.

Datos a segundo trimestre de 2021.

Publicado en Octubre de 2021.

Signos convencionales:

- Cero absoluto

0 Cero por redondeo

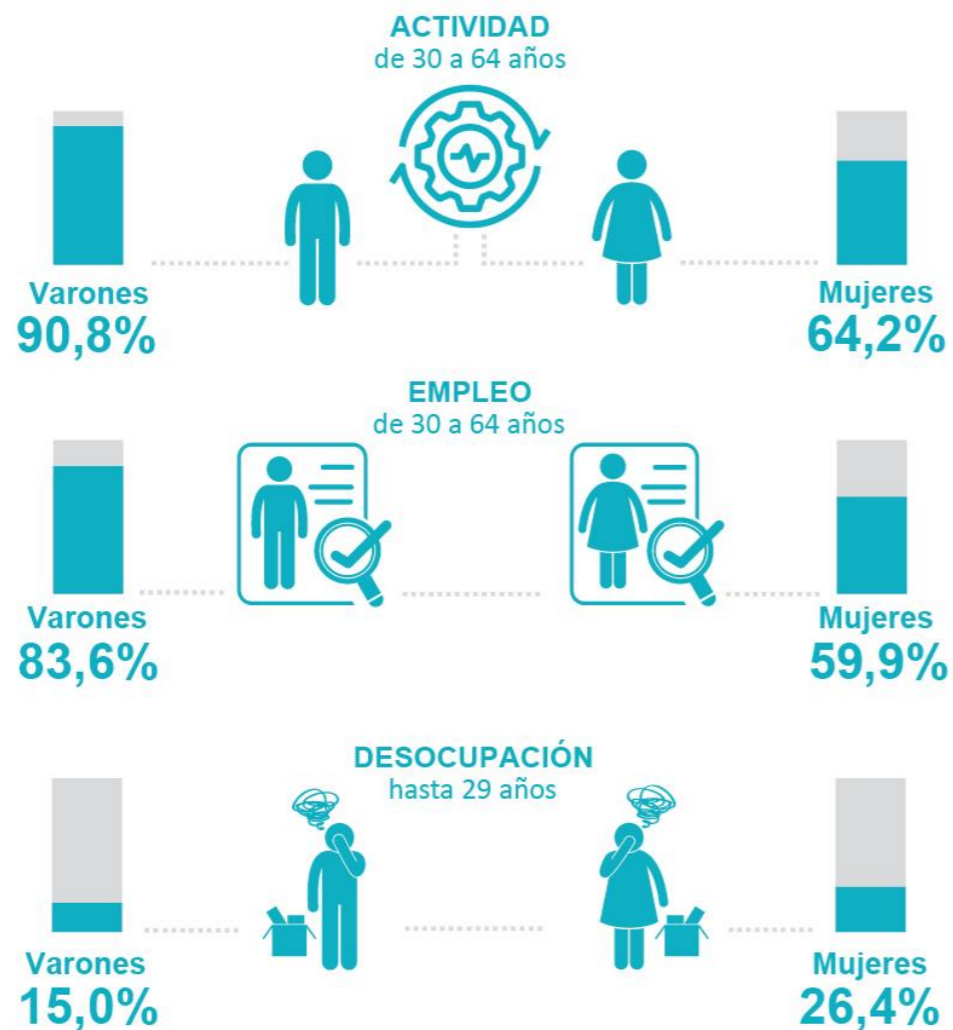
/// Dato que no corresponde presentar

s Dato confidencial por aplicación de las reglas del secreto estadístico

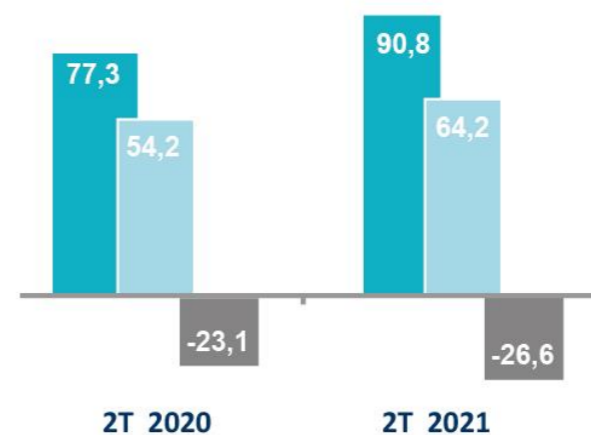
Se puede visualizar este informe técnico y publicaciones anteriores en el siguiente link:

<http://www.estadistica.ec.gba.gov.ar/dpe/index.php/sociedad/mercado-laboral/indicador-sintetico-tasas-basicas>

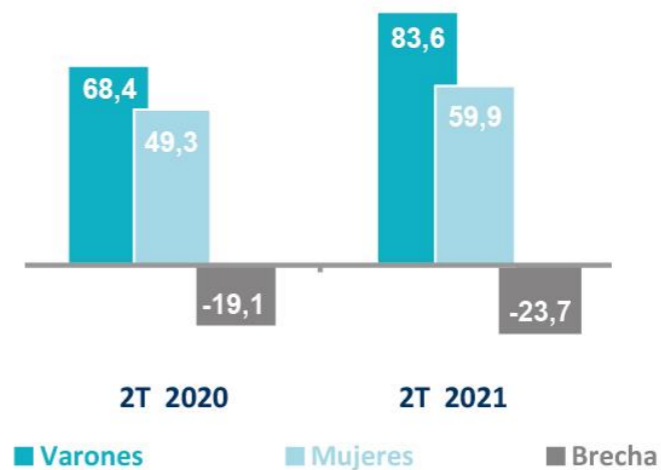
Tasas desagregadas del Mercado Laboral
Total 6 aglomerados urbanos de la provincia de Buenos Aires
2º trimestre 2021. En porcentaje



Tasas de actividad de 30 a 64 años.
Mujeres y Varones.
2º trimestre 2020-2021. En porcentaje



Tasas de empleo de 30 a 64 años.
Mujeres y Varones.
2º trimestre 2020-2021. En porcentaje



Fuente: Dirección Provincial de Estadística a partir de Encuesta Permanente de Hogares. INDEC.

I. Resumen

6 Aglomerados Urbanos de la provincia de Buenos Aires. Segundo trimestre 2021

La **tasa de actividad** de la población de 14 años y más fue de **57,4%**. Mostró un descenso luego de una tendencia creciente de tres trimestres consecutivos. Entre **las mujeres** se ubicó en **46,9%**, 8,0 p.p. por encima de lo registrado en el mismo trimestre del año anterior pero **1,4 p.p.** más baja que la registrada en el primer trimestre de 2021. En **los varones** la tasa ascendió al **68,5%**, con un incremento de **13,7 p.p.** respecto al segundo trimestre 2020.

En los varones, el empleo aumentó **14,8 p.p.**, en relación al segundo trimestre 2020, mientras que la desocupación registró una baja de **4,3 p.p.**, alcanzando **62,0% y 9,5%** respectivamente. Para el mismo periodo, las mujeres presentaron un incremento en la tasa de empleo de **8,1 p.p. (41,5%)** y un descenso en tasa de desocupación de **2,6 p.p. (11,4%)**.

Se observó un aumento interanual en la **tasa de actividad** entre los jóvenes menores de 30 años de ambos sexos, ubicándose en **39,3%** en las mujeres y **50,1%** en los varones. En las mujeres de hasta 29 años, sin embargo, se evidenció un aumento de la actividad con respecto al trimestre anterior (**0,8 p.p.**) que no se registró en los varones jóvenes. En los indicadores de empleo se observó un incremento interanual de **10,5 p.p.** en las mujeres y de **14,2 p.p.** en los varones de hasta 29 años.

Tanto las mujeres como los varones de 30 a 64 años registraron aumentos respecto del mismo trimestre del año anterior en la **tasa de actividad**, de 10,0 p.p. y 13,4 p.p. respectivamente. Se registraron subas en la **tasa de empleo** de **10,6 p.p.** en las mujeres y de **15,2 p.p.** en los varones.

La **tasa de desocupación** de las jóvenes descendió hasta el **26,4%**. Registró una baja de **6,6 p.p.** con respecto al mismo trimestre de 2020 y **2,8 p.p.** en comparación al trimestre anterior. En los jóvenes la desocupación cayó hasta el **15,0%**, **7,1 p.p.** más baja que en el mismo trimestre del año anterior y **2,5 p.p.** menor al primer trimestre de 2021.

En la población adulta (30 a 65 años) la **tasa de actividad**, mostró un incremento interanual en ambos sexos, ubicándose en **64,2%** en las mujeres y **90,8%** en los varones. Sin embargo, en ambos grupos se observó una caída de la actividad con respecto al primer trimestre de 2021, de **1,8 p.p.** en las mujeres y de **0,7 p.p.** en los varones. La **tasa de empleo** registró para ambos sexos subas interanuales de **10,6 p.p.** en las mujeres y de **15,2 p.p.** en los varones.

II. Resultados generales

6 Aglomerados Urbanos de la provincia de Buenos Aires. Segundo trimestre 2021

LA DESOCUPACIÓN DESCENDIÓ POR CUARTO TRIMESTRE CONSECUTIVO ENTRE LAS MUJERES, DESTACÁNDOSE PRINCIPALMENTE UNA BAJA DE 6,6 P.P. RESPECTO AL MISMO TRIMESTRE DEL AÑO ANTERIOR ENTRE LAS MÁS JÓVENES.

ENTRE LOS VARONES JÓVENES LA BAJA EN LA DESOCUPACIÓN FUE DE 7,7 P.P. EN COMPARACIÓN AL 2DO TRIMESTRE DE 2020.

Cuadro 1. Indicadores socioeconómicos de la población de 14 años y más. Total 6 aglomerados urbanos de la provincia de Buenos Aires. 2do Trimestre de 2020 a 2do Trimestre de 2021. En porcentaje

Indicador	2020			2021		Diferencia en pp*
	2º Trimestre	3º Trimestre	4º Trimestre	1º Trimestre	2º Trimestre	
Tasa de actividad	46,4	52,4	57,2	59,0	57,4	11,0
Tasa de actividad de mujeres	38,9	42,7	46,1	48,3	46,9	8,0
Tasa de actividad de varones	54,8	63,2	69,8	70,4	68,5	13,7
Tasa de actividad mujeres hasta 29 años	27,4	34,3	35,4	38,4	39,3	11,9
Tasa de actividad mujeres de 30 a 64 años	54,2	57,5	63,8	66,0	64,2	10,0
Tasa de actividad varones hasta 29 años	36,4	48,4	60,5	53,9	50,1	13,7
Tasa de actividad varones de 30 a 64 años	77,3	82,8	89,2	91,5	90,8	13,4
Tasa de empleo	40,0	45,1	49,5	52,4	51,5	11,6
Tasa de empleo de mujeres	33,4	35,9	39,2	41,3	41,5	8,1
Tasa de empleo de varones	47,3	55,4	61,3	64,2	62,0	14,8
Tasa de empleo mujeres hasta 29 años	18,4	24,8	23,9	27,2	28,9	10,5
Tasa de empleo mujeres de 30 a 64 años	49,3	50,2	58,1	59,1	59,9	10,6
Tasa de empleo varones hasta 29 años	28,3	38,0	47,4	44,5	42,6	14,2
Tasa de empleo varones de 30 a 64 años	68,4	75,3	82,5	86,1	83,6	15,2
Tasa de desocupación	13,9	13,9	13,4	11,2	10,3	-3,6
Tasa de desocupación de mujeres	14,0	16,0	15,0	14,5	11,4	-2,6
Tasa de desocupación de varones	13,8	12,3	12,2	8,9	9,5	-4,3
Tasa de desocupación mujeres hasta 29 años	33,0	27,8	32,4	29,2	26,4	-6,6
Tasa de desocupación mujeres de 30 a 64 años	8,9	12,6	8,9	10,5	6,7	-2,2
Tasa de desocupación varones hasta 29 años	22,1	21,4	21,8	17,5	15,0	-7,1
Tasa de desocupación varones de 30 a 64 años	11,6	9,1	7,6	5,9	7,9	-3,7
Tasa de subocupación horaria	10,5	13,0	17,1	12,3	12,5	2,0
Tasa de sobreocupación horaria	14,1	19,8	24,5	22,9	25,2	11,1
Tasa de demandantes de empleo	25,6	26,1	39,1	27,5	27,2	1,6
Asalariados	78,3	71,8	69,9	70,8	73,8	-4,5
Asalariados sin descuento jubilatorio	22,7	27,4	33,6	31,6	29,9	7,2

Fuente: Dirección Provincial de Estadística a partir de Encuesta Permanente de Hogares. INDEC.

(*) Puntos Porcentuales.

III. Resultados generales

Partidos del Gran Buenos Aires. Segundo trimestre 2021

RESPECTO DEL TRIMESTRE ANTERIOR, EL MERCADO LABORAL FEMENINO MOSTRÓ AUMENTOS EN LA TASA DE EMPLEO Y BAJAS EN LA TASA DE DESOCUPACIÓN, PRINCIPALMENTE ENTRE LAS JÓVENES.

¹ Partidos del GBA: Los Partidos del Gran Buenos Aires comprenden 24 partidos y Resto. Los 24 partidos son: Almirante Brown, Avellaneda, Berazategui, Esteban Echeverría, Ezeiza, Florencio Varela, Gral. San Martín, Hurlingham, Ituzaingó, José C. Paz, La Matanza, Lanús, Malvinas Argentinas, Tigre, Tres de Febrero, Vicente López, Merlo, Moreno, Morón, Presidente Perón, Quilmes, San Fernando, San Isidro y San Miguel. El Resto está conformado por: Marcos Paz (Parte), Máximo Paz (Cañuelas), Pilar (Parte), San Vicente (Parte), Escobar (Parte) y Gral. Rodríguez (Parte)

(*) Coeficiente de variación (CV) de la estimación = 9,2.

(**) Puntos Porcentuales.

Cuadro 2. Indicadores socioeconómicos de la población de 14 años y más. Partidos del Gran Buenos Aires¹. 2do Trimestre de 2020 a 2do Trimestre de 2021. En porcentaje

Indicador	2020			2021		Diferencia en pp*
	2º Trimestre	3º Trimestre	4º Trimestre	1º Trimestre	2º Trimestre	
Tasa de actividad	46,2	52,3	57,1	59,4	57,7	11,5
Tasa de actividad de mujeres	38,4	42,4	45,4	48,4	46,8	8,4
Tasa de actividad de varones	54,9	63,4	70,4	71,1	69,1	14,2
Tasa de actividad mujeres hasta 29 años	27,0	34,7	34,4	38,4	39,8	12,8
Tasa de actividad mujeres de 30 a 64 años	53,2	56,4	62,6	65,7	63,4	10,2
Tasa de actividad varones hasta 29 años	36,2	48,9	61,8	54,6	50,7	14,5
Tasa de actividad varones de 30 a 64 años	77,3	82,5	89,0	91,8	91,1	13,8
Tasa de empleo	39,8	44,6	49,0	52,4	51,6	11,8
Tasa de empleo de mujeres	33,0	34,9	38,4	40,9	41,3	8,3
Tasa de empleo de varones	47,4	55,4	61,2	64,5	62,4	15,0
Tasa de empleo mujeres hasta 29 años	18,1	24,7	22,7	26,5	28,8	10,7
Tasa de empleo mujeres de 30 a 64 años	48,5	48,3	57,0	58,3	59,4	10,8
Tasa de empleo varones hasta 29 años	28,3	37,8	47,4	44,6	42,9	14,7
Tasa de empleo varones de 30 a 64 años	68,3	74,9	82,1	86,2	83,7	15,5
Tasa de desocupación	13,8	14,8	14,1	11,9	10,5(*)	-3,3
Tasa de desocupación de mujeres	13,9	17,7	15,6	15,5	11,6	-2,3
Tasa de desocupación de varones	13,7	12,6	13,0	9,3	9,7	-4,0
Tasa de desocupación mujeres hasta 29 años	33,0	29,0	33,9	30,8	27,6	-5,4
Tasa de desocupación mujeres de 30 a 64 años	8,7	14,2	9,0	11,2	6,4	-2,4
Tasa de desocupación varones hasta 29 años	21,8	22,8	23,3	18,4	15,3	-6,5
Tasa de desocupación varones de 30 a 64 años	11,7	9,2	7,7	6,0	8,1	-3,6
Tasa de subocupación horaria	11,1	13,4	18,0	12,4	12,7	1,6
Tasa de sobreocupación horaria	13,7	19,1	24,6	22,6	25,1	11,4
Tasa de demandantes de empleo	26,4	27,3	40,7	28,3	27,4	1,0
Asalariados	77,8	71,6	69,5	70,7	73,9	-3,9
Asalariados sin descuento jubilatorio	23,3	28,4	34,1	31,6	29,7	6,4

Fuente: Dirección Provincial de Estadística a partir de Encuesta Permanente de Hogares. INDEC.

III. Resultados generales

Gran La Plata. Segundo trimestre 2021

SE REGISTRÓ UN DESCENSO EN LA DESOCUPACIÓN ENTRE LOS MENORES DE 30 AÑOS, ACOMPAÑADO POR UN AUMENTO EN LA TASA DE EMPLEO

ENTRE LOS JÓVENES, LA TASA DE DESEMPLEO DUPLICÓ A LA DE LOS ADULTOS DE 30 A 64, TANTO EN MUJERES COMO EN VARONES.

Cuadro 3. Indicadores socioeconómicos de la población de 14 años y más. Gran La Plata². 2do Trimestre de 2020 a 2do Trimestre de 2021. En porcentaje

Indicador SE R	2020			2021		Diferencia en pp*
	2º Trimestre	3º Trimestre	4º Trimestre	1º Trimestre	2º Trimestre	
Tasa de actividad	49,8	54,6	58,6	57,5	58,7	8,9
Tasa de actividad de mujeres	44,6	46,4	51,1	47,5	51,2	6,6
Tasa de actividad de varones	55,0	63,0	66,8	68,4	66,8	11,7
Tasa de actividad mujeres hasta 29 años	33,4	32,0	38,3	37,9	37,1	3,7
Tasa de actividad mujeres de 30 a 64 años	61,2	65,3	73,9	66,3	72,9	11,7
Tasa de actividad varones hasta 29 años	45,5	48,7	52,5	49,3	46,2	0,7
Tasa de actividad varones de 30 a 64 años	74,5	82,4	89,5	92,3	90,7	16,2
Tasa de empleo	45,0	50,8	53,3	54,1	54,1	9,1
Tasa de empleo de mujeres	39,7	42,3	44,9	44,4	47,1	7,4
Tasa de empleo de varones	50,4	59,4	62,4	64,9	61,6	11,2
Tasa de empleo mujeres hasta 29 años	22,3	21,9	30,8	33,1	32,3	9,9
Tasa de empleo mujeres de 30 a 64 años	58,0	62,5	66,5	63,1	67,8	9,8
Tasa de empleo varones hasta 29 años	37,0	45,8	47,9	42,9	40,3	3,3
Tasa de empleo varones de 30 a 64 años	71,4	78,4	84,2	89,5	84,8	13,4
Tasa de desocupación	9,5	7,0	9,1	5,8	7,9(*)	-1,7
Tasa de desocupación de mujeres	10,9	8,8	12,2	6,6	8,0	-2,9
Tasa de desocupación de varones	8,4	5,7	6,6	5,2	7,8	-0,7
Tasa de desocupación mujeres hasta 29 años	33,2	31,6	19,6	12,8	13,1	-20,1
Tasa de desocupación mujeres de 30 a 64 años	5,1	4,2	10,0	4,9	6,9	1,8
Tasa de desocupación varones hasta 29 años	18,6	6,0	8,8	12,8	12,8	-5,8
Tasa de desocupación varones de 30 a 64 años	4,2	4,8	5,9	3,0	6,5	2,3
Tasa de subocupación horaria	6,3	9,8	12,6	12,6	13,0	6,7
Tasa de sobreocupación horaria	17,1	29,6	25,8	25,9	28,5	11,5
Tasa de demandantes de empleo	19,1	18,8	37,9	24,3	27,1	7,9
Asalariados	82,8	79,1	74,7	75,9	77,7	-5,2
Asalariados sin descuento jubilatorio	18,9	22,2	30,1	29,6	29,8	11,0

Fuente: Dirección Provincial de Estadística a partir de Encuesta Permanente de Hogares. INDEC.

² Gran la Plata: La Plata, Berisso y Ensenada.

(*) Coeficiente de variación (CV) de la estimación = 12,7.

(**) Puntos Porcentuales.

III. Resultados generales

Mar del Plata. Segundo trimestre 2021

RESPECTO DEL SEGUNDO TRIMESTRE 2020 SE ADVIERTEN AUMENTOS EN LA ACTIVIDAD Y EN EMPLEO, JUNTO CON BAJAS EN LA DESOCUPACIÓN EN TODOS LOS GRUPOS OBSERVADOS, DESTACÁNDOSE LA CAÍDA DE 36,6 P.P. EN LA DESOCUPACIÓN ENTRE LOS VARONES MENORES DE 30 AÑOS.

Cuadro 4. Indicadores socioeconómicos de la población de 14 años y más. Mar del Plata. 2do Trimestre de 2020 a 2do Trimestre de 2021. En porcentaje

Indicador	2020			2021		Diferencia en pp*
	2º Trimestre	3º Trimestre	4º Trimestre	1º Trimestre	2º Trimestre	
Tasa de actividad	47,7	51,8	58,7	58,5	53,7	6,0
Tasa de actividad de mujeres	41,7	44,8	50,3	50,4	45,4	3,7
Tasa de actividad de varones	54,6	59,9	68,1	67,4	62,9	8,4
Tasa de actividad mujeres hasta 29 años	29,0	33,2	51,6	44,4	35,3	6,3
Tasa de actividad mujeres de 30 a 64 años	61,9	66,4	69,6	71,3	67,9	6,0
Tasa de actividad varones hasta 29 años	32,5	41,1	54,8	53,1	41,3	8,8
Tasa de actividad varones de 30 a 64 años	78,2	83,5	92,2	88,9	86,9	8,7
Tasa de empleo	35,3	45,0	52,2	53,0	47,5	12,2
Tasa de empleo de mujeres	31,4	42,8	44,0	44,4	39,4	8,1
Tasa de empleo de varones	39,8	47,6	61,3	62,5	56,3	16,6
Tasa de empleo mujeres hasta 29 años	18,1	30,3	36,1	32,1	26,3	8,2
Tasa de empleo mujeres de 30 a 64 años	48,8	63,9	64,9	65,5	61,2	12,4
Tasa de empleo varones hasta 29 años	15,2	29,0	46,6	49,4	34,5	19,3
Tasa de empleo varones de 30 a 64 años	60,8	69,4	84,8	81,9	78,4	17,6
Tasa de desocupación	26,0	13,1	11,1	9,4	11,6(*)	-14,4
Tasa de desocupación de mujeres	24,7	4,7	12,6	12,0	13,0	-11,7
Tasa de desocupación de varones	27,1	20,4	9,9	7,3	10,5	-16,6
Tasa de desocupación mujeres hasta 29 años	37,7	8,7	29,9	27,7	25,5	-12,2
Tasa de desocupación mujeres de 30 a 64 años	21,2	3,8	6,7	8,2	9,9	-11,3
Tasa de desocupación varones hasta 29 años	53,1	29,9	15,0	7,1	16,5	-36,6
Tasa de desocupación varones de 30 a 64 años	22,3	16,8	8,1	7,9	9,8	-12,5
Tasa de subocupación horaria	9,2	14,0	13,4	12,3	12,9	3,7
Tasa de sobreocupación horaria	13,8	17,9	22,1	23,1	23,2	9,4
Tasa de demandantes de empleo	29,9	23,9	26,3	23,2	29,9	0,0
Asalariados	76,0	63,4	68,1	65,3	65,1	-10,9
Asalariados sin descuento jubilatorio	19,2	23,2	36,1	38,6	35,5	16,3

Fuente: Dirección Provincial de Estadística a partir de Encuesta Permanente de Hogares. INDEC.

(*) Coeficiente de variación (CV) de la estimación = 13,5.

(**) Puntos Porcentuales:

III. Resultados generales

Bahía Blanca. Segundo trimestre 2021

ENTRE LOS VARONES JÓVENES LA TASA DE ACTIVIDAD SUBIÓ 22,6 P.P. Y LA TASA DE EMPLEO 16,6 P.P., EN TANTO LA DESOCUPACIÓN REGISTRÓ UN AUMENTO DE 9,1 P.P.

UNA TENDENCIA MAS MODERADA OCURRIÓ ENTRE LAS JÓVENES CON SUBAS DE 8,0 P.P. y 8,9 P.P. EN ACTIVIDAD Y EMPLEO, RESPECTIVAMENTE, AUNQUE CON DESCENSO EN LA DESOCUPACIÓN DE 8,5 P.P.

Cuadro 5. Indicadores socioeconómicos de la población de 14 años y más. Bahía Blanca - Cerri. 2do Trimestre de 2020 a 2do Trimestre de 2021. En porcentaje

Indicador	2020			2021		Diferencia en pp*
	2º Trimestre	3º Trimestre	4º Trimestre	1º Trimestre	2º Trimestre	
Tasa de actividad	45,9	52,4	58,6	58,3	56,4	10,5
Tasa de actividad de mujeres	38,8	42,1	49,9	49,3	45,8	7,0
Tasa de actividad de varones	53,7	63,6	68,5	68,3	68,1	14,4
Tasa de actividad mujeres hasta 29 años	30,0	33,5	45,1	38,8	38,0	8,0
Tasa de actividad mujeres de 30 a 64 años	56,8	62,1	67,0	72,6	66,9	10,2
Tasa de actividad varones hasta 29 años	30,2	46,2	53,7	53,9	52,8	22,6
Tasa de actividad varones de 30 a 64 años	84,7	90,5	92,9	91,5	92,2	7,6
Tasa de empleo	41,8	49,0	52,9	53,0	51,4	9,6
Tasa de empleo de mujeres	35,3	39,5	43,7	44,6	39,9	4,6
Tasa de empleo de varones	49,0	59,4	63,4	62,2	64,1	15,2
Tasa de empleo mujeres hasta 29 años	21,3	31,8	33,5	33,4	30,2	8,9
Tasa de empleo mujeres de 30 a 64 años	55,1	58,2	61,2	66,3	59,7	4,6
Tasa de empleo varones hasta 29 años	28,6	39,4	49,6	45,1	45,2	16,6
Tasa de empleo varones de 30 a 64 años	76,2	87,1	86,4	85,5	89,3	13,1
Tasa de desocupación	8,9	6,4	9,7	9,2	8,8(*)	-0,1
Tasa de desocupación de mujeres	9,0	6,3	12,5	9,6	12,9	3,9
Tasa de desocupación de varones	8,8	6,6	7,4	8,9	5,8	-3,0
Tasa de desocupación mujeres hasta 29 años	29,1	5,3	25,7	14,0	20,6	-8,5
Tasa de desocupación mujeres de 30 a 64 años	3,1	6,3	8,7	8,6	10,9	7,8
Tasa de desocupación varones hasta 29 años	5,4	14,7	7,6	16,2	14,4	9,1
Tasa de desocupación varones de 30 a 64 años	10,0	3,7	7,1	6,5	3,2	-6,8
Tasa de subocupación horaria	6,3	10,9	11,2	12,1	7,4	1,1
Tasa de sobreocupación horaria	13,9	17,8	20,1	18,8	21,1	7,3
Tasa de demandantes de empleo	18,9	17,9	27,5	24,4	22,8	3,9
Asalariados	81,7	71,3	70,4	72,0	72,4	-9,3
Asalariados sin descuento jubilatorio	20,7	20,0	28,2	27,0	28,2	7,5

(*) Coeficiente de variación (CV) de la estimación = 14,6.

(**) Puntos Porcentuales.

Fuente: Dirección Provincial de Estadística a partir de Encuesta Permanente de Hogares. INDEC.

III. Resultados generales

San Nicolás - Villa Constitución. Segundo trimestre 2021

LA ACTIVIDAD Y EL EMPLEO EN MUJERES Y VARONES DE TODOS LOS GRUPOS SUPERARON LOS VALORES REGISTRADOS EN EL SEGUNDO TRIMESTRE 2020.

LA DESOCUPACIÓN DISMINUYÓ 14,7 P.P. ENTRE LOS VARONES DE HASTA 29 AÑOS UBICÁNDOSE EN 5,6%.

Cuadro 6. Indicadores socioeconómicos de la población de 14 años y más. San Nicolás – Villa Constitución³. 2do Trimestre de 2020 a 2do Trimestre de 2021. En porcentaje

Indicador	2020			2021		Diferencia en pp*
	2º Trimestre	3º Trimestre	4º Trimestre	1º Trimestre	2º Trimestre	
Tasa de actividad	41,0	48,8	51,7	48,3	50,6	9,6
Tasa de actividad de mujeres	31,2	35,7	41,6	39,7	37,7	6,5
Tasa de actividad de varones	51,2	62,3	63,3	57,6	64,6	13,4
Tasa de actividad mujeres hasta 29 años	19,3	24,6	33,9	28,1	31,7	12,4
Tasa de actividad mujeres de 30 a 64 años	47,4	51,7	59,2	59,1	53,8	6,3
Tasa de actividad varones hasta 29 años	25,3	44,5	53,7	37,3	52,8	27,5
Tasa de actividad varones de 30 a 64 años	77,2	88,8	84,6	83,3	85,5	8,3
Tasa de empleo	37,3	43,7	46,8	44,2	46,5	9,2
Tasa de empleo de mujeres	28,7	32,2	37,5	35,0	33,4	4,7
Tasa de empleo de varones	46,3	55,5	57,4	54,0	60,6	14,2
Tasa de empleo mujeres hasta 29 años	15,2	19,0	26,5	17,0	26,4	11,1
Tasa de empleo mujeres de 30 a 64 años	44,9	48,0	55,7	56,1	48,4	3,5
Tasa de empleo varones hasta 29 años	20,2	36,5	47,1	32,9	49,9	29,7
Tasa de empleo varones de 30 a 64 años	71,2	80,6	77,4	79,2	79,8	8,6
Tasa de desocupación	8,9	10,5	9,5	8,6	8,1(*)	-0,8
Tasa de desocupación de mujeres	8,1	9,9	9,7	11,8	11,3	3,2
Tasa de desocupación de varones	9,4	10,8	9,3	6,3	6,2	-3,3
Tasa de desocupación mujeres hasta 29 años	20,9	22,7	21,6	39,5	16,9	-4,0
Tasa de desocupación mujeres de 30 a 64 años	5,4	7,2	5,9	5,1	10,0	4,6
Tasa de desocupación varones hasta 29 años	20,2	18,0	12,4	11,8	5,6	-14,7
Tasa de desocupación varones de 30 a 64 años	7,8	9,3	8,5	5,0	6,7	-1,1
Tasa de subocupación horaria	6,8	7,6	8,5	7,1	11,2	4,4
Tasa de sobreocupación horaria	20,1	28,0	31,6	30,1	27,7	7,6
Tasa de demandantes de empleo	12,3	17,2	15,8	15,7	15,7	3,4
Asalariados	82,9	68,5	69,3	70,0	72,8	-10,2
Asalariados sin descuento jubilatorio	22,1	26,6	29,0	27,4	30,7	8,6

Fuente: Dirección Provincial de Estadística a partir de Encuesta Permanente de Hogares. INDEC.

³ Aglomerado compartido con la provincia de Santa Fe.

(*) Coeficiente de variación (CV) de la estimación = 17,4.

(**) Puntos Porcentuales.

III. Resultados generales

Viedma - Carmen de Patagones. Segundo trimestre 2021

LA ACTIVIDAD Y EL EMPLEO DE VARONES Y MUJERES REGISTRÓ VALORES SUPERIORES A LOS DEL MISMO TRIMESTRE DEL AÑO ANTERIOR. SIN EMBARGO, LA TASA DE DESOCUPACIÓN AUMENTÓ.

Cuadro 7. Indicadores socioeconómicos de la población de 14 años y más. Viedma – Carmen de Patagones⁴. 2do Trimestre de 2020 a 2do Trimestre de 2021. En porcentaje

Indicador	2020			2021		Diferencia en pp*
	2º Trimestre	3º Trimestre	4º Trimestre	1º Trimestre	2º Trimestre	
Tasa de actividad	47,7	50,6	53,0	51,1	51,7	4,0
Tasa de actividad de mujeres	42,5	43,4	47,1	44,3	46,6	4,1
Tasa de actividad de varones	53,3	58,8	59,6	58,6	57,5	4,1
Tasa de actividad mujeres hasta 29 años	24,5	18,1	32,4	32,9	31,0	6,5
Tasa de actividad mujeres de 30 a 64 años	63,3	67,0	68,6	62,4	68,9	5,6
Tasa de actividad varones hasta 29 años	32,0	36,6	36,6	39,0	42,2	10,1
Tasa de actividad varones de 30 a 64 años	80,2	84,7	86,4	82,8	80,7	0,5
Tasa de empleo	46,5	48,8	49,8	49,1	49,6	3,1
Tasa de empleo de mujeres	41,3	41,6	43,3	41,8	43,9	2,6
Tasa de empleo de varones	52,2	57,0	57,1	57,2	56,1	3,9
Tasa de empleo mujeres hasta 29 años	24,5	15,3	26,1	27,6	24,9	0,4
Tasa de empleo mujeres de 30 a 64 años	61,3	65,3	64,9	60,5	67,1	5,8
Tasa de empleo varones hasta 29 años	30,0	31,9	32,3	36,2	38,4	8,4
Tasa de empleo varones de 30 a 64 años	79,4	84,2	84,3	81,8	80,3	0,9
Tasa de desocupación	2,4	3,4	6,0	3,9	4,0(*)	1,6
Tasa de desocupación de mujeres	2,7	4,0	8,0	5,7	5,8	3,1
Tasa de desocupación de varones	2,1	2,9	4,2	2,4	2,4	0,2
Tasa de desocupación mujeres hasta 29 años	0,0	15,6	19,2	16,3	19,8	19,8
Tasa de desocupación mujeres de 30 a 64 años	3,2	2,6	5,4	3,1	2,6	-0,5
Tasa de desocupación varones hasta 29 años	6,5	12,7	11,9	7,0	8,9	2,5
Tasa de desocupación varones de 30 a 64 años	0,9	0,6	2,4	1,3	0,5	-0,5
Tasa de subocupación horaria	8,4	5,5	10,6	8,0	6,7	-1,7
Tasa de sobreocupación horaria	26,1	23,0	25,8	24,8	24,8	-1,3
Tasa de demandantes de empleo	10,8	11,8	23,8	15,2	13,9	3,1
Asalariados	78,7	75,5	79,5	81,0	77,2	-1,5
Asalariados sin descuento jubilatorio	20,0	19,2	18,6	21,8	23,2	3,2

⁴ Aglomerado compartido con la provincia de Río Negro.

(*) Coeficiente de variación (CV) de la estimación = 21,7.

(**) Puntos Porcentuales.

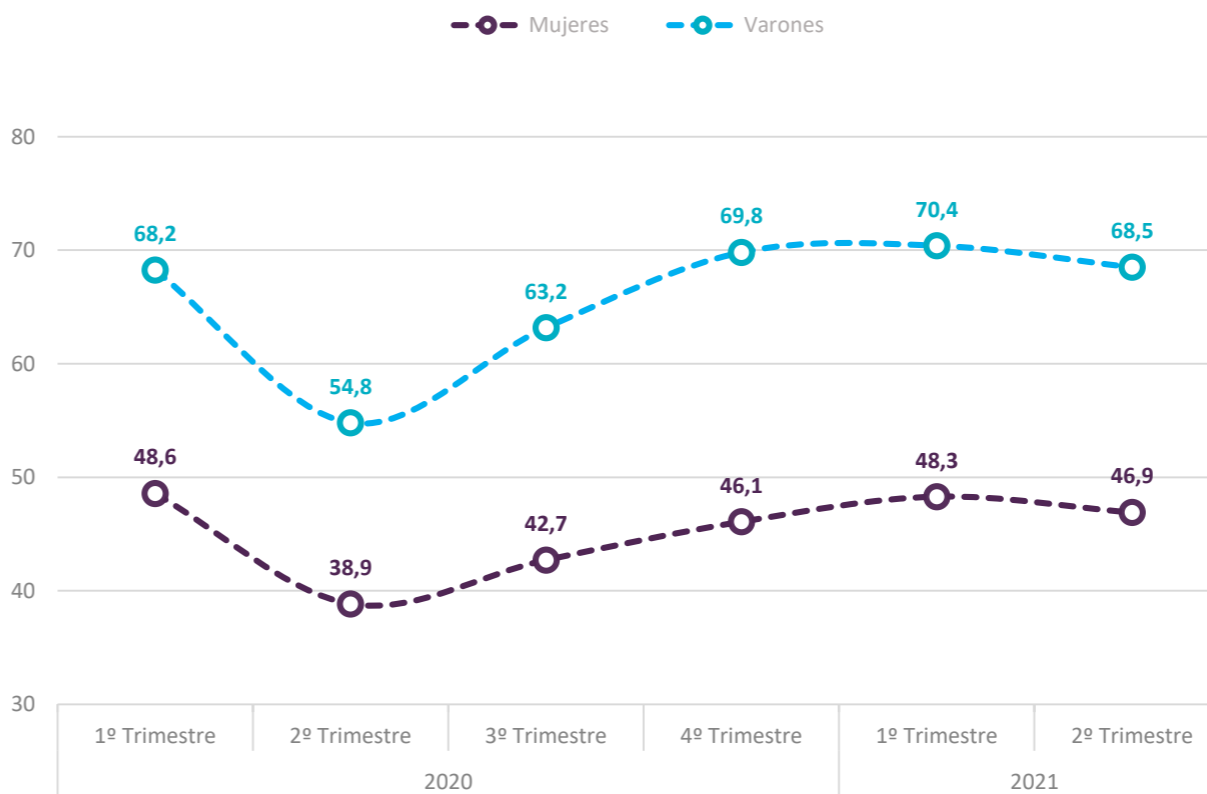
Fuente: Dirección Provincial de Estadística a partir de Encuesta Permanente de Hogares. INDEC.

Efectos del COVID – 19 en el mercado laboral.

Tasa de actividad de población de 14 años y más. Total 6 aglomerados urbanos.

LA BRECHA ENTRE MUJERES Y VARONES PARA EL SEGUNDO TRIMESTRE 2021 FUE DE 21,6 P.P., REDUCIÉNDOSE EN RELACIÓN AL PRIMER TRIMESTRE 2021 (22,1 P.P.)

Tasa de actividad de población de 14 años y más. Total 6 aglomerados urbanos de la provincia de Buenos Aires. 2020-2021



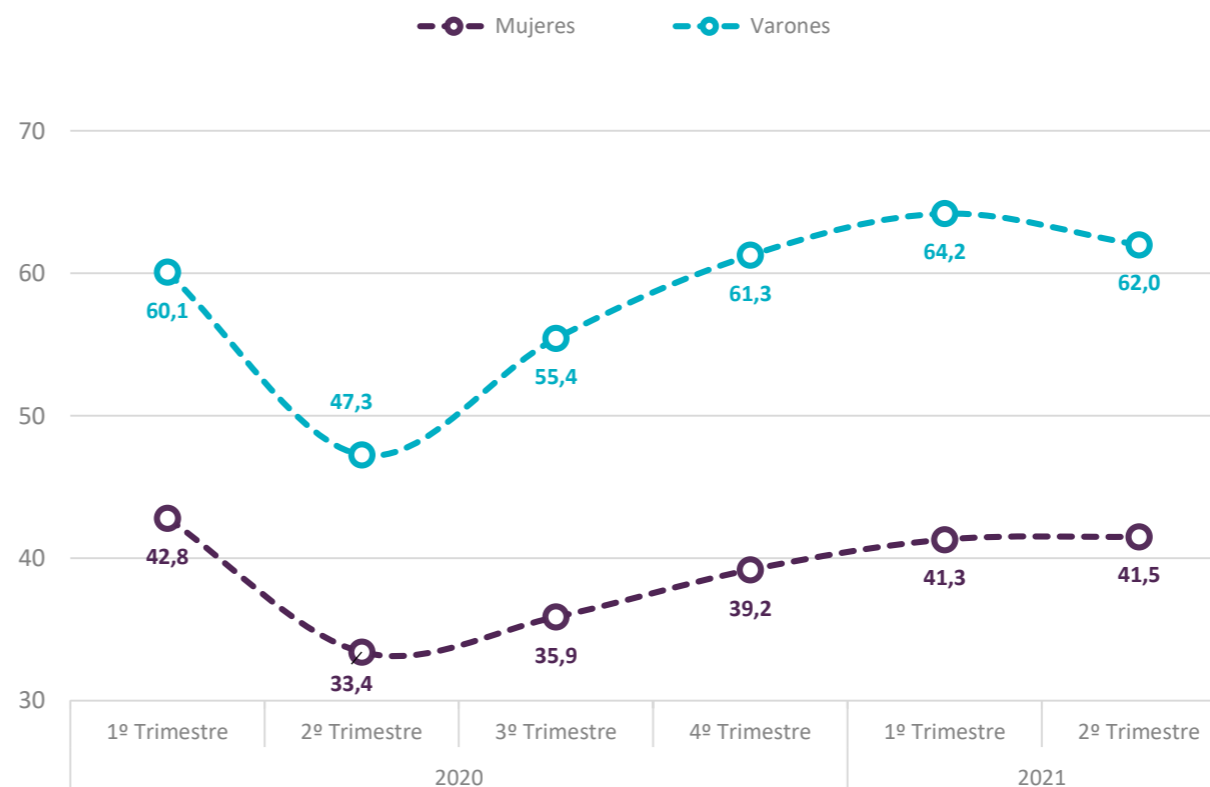
Fuente: Dirección Provincial de Estadística a partir de Encuesta Permanente de Hogares. INDEC.

Efectos del COVID – 19 en el mercado laboral.

Tasa de empleo de población de 14 años y más. Total 6 aglomerados urbanos.

LAS MUJERES MOSTRARON UN CRECIMIENTO SOSTENIDO DESDE EL SEGUNDO TRIMESTRE DE 2020. LOS VARONES, SI BIEN MANTUVIERON LA TENDENCIA HASTA EL PRIMER TRIMESTRE DE 2021, REGISTRARON UNA CAÍDA DE 2,1 P.P. EN LA ULTIMA MEDICIÓN.

Tasa de empleo de población de 14 años y más. Total 6 aglomerados urbanos de la provincia de Buenos Aires. 2020-2021

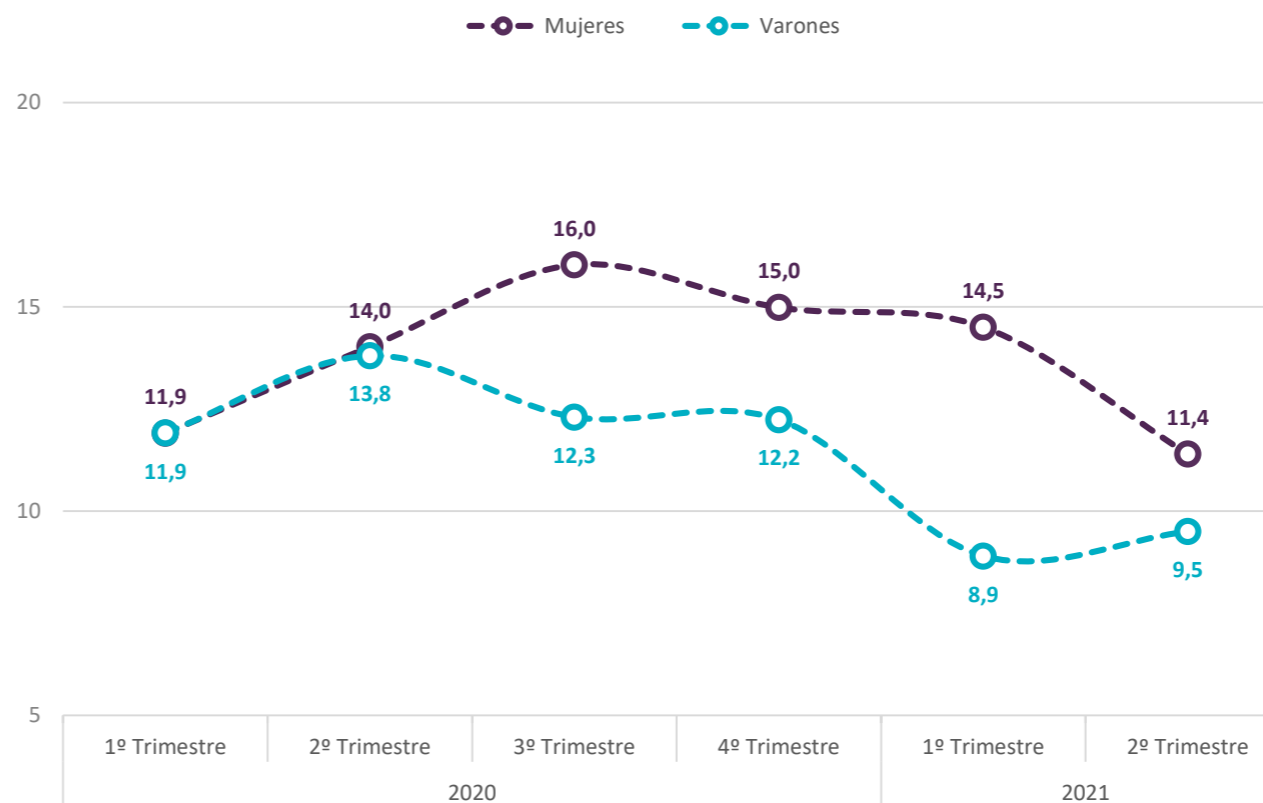


Efectos del COVID – 19 en el mercado laboral.

Tasa de desocupación de población de 14 años y más. Total 6 aglomerados urbanos.

LAS MUJERES EN EL SEGUNDO TRIMESTRE DE 2021 LOGRARON SU VALOR MÁS BAJO DE LA SERIE (11,4%), EN TANTO LA DE LOS VARONES SUBIÓ A 9,5%, POR LO QUE LA BRECHA SE REDUJO A 1,9 P.P.

Tasa de desocupación de población de 14 años y más. Total 6 aglomerados urbanos de la provincia de Buenos Aires. 2020-2021



IV. Relevamiento.

El relevamiento de campo de la EPH durante el segundo trimestre de 2021 se realizó en el contexto del Decreto 297/20, que establece el aislamiento social, preventivo y obligatorio (ASPO); y del Decreto 520/20, que establece el distanciamiento social, preventivo y obligatorio (DISPO) debido a la pandemia de la COVID-19. Por lo tanto, se utilizó la modalidad mixta para el relevamiento de campo, realizando las entrevistas tanto de manera presencial como telefónica.

A partir de la publicación del primer trimestre de 2021, al haberse completado un año –cuatro períodos trimestrales– desde el inicio de las adecuaciones metodológicas, los equipos técnicos del INDEC iniciaron una revisión integral que aún continúa. Esto permitirá evaluar la ejecución de las estrategias adoptadas en las encuestas a hogares en el contexto del aislamiento social.

V. Metodología y serie histórica.

La Encuesta Permanente de Hogares (EPH) es un programa nacional de producción sistemática y permanente de indicadores sociales que lleva a cabo el Instituto Nacional de Estadística y Censos (INDEC) conjuntamente con las Direcciones Provinciales de Estadística (DPE). Abarca 31 aglomerados urbanos del país y publica los resultados en forma trimestral.

En la provincia de Buenos Aires se releva información en los siguientes 6 aglomerados: Partidos del GBA, Gran La Plata, Mar del Plata, Bahía Blanca-Cerri, San Nicolás-Villa Constitución y Viedma-Carmen de Patagones. Los cuatro primeros pertenecen en su totalidad a la provincia de Buenos Aires, mientras que los dos últimos son compartidos con las provincias de Santa Fe y de Río Negro respectivamente.

Estos resultados complementan los difundidos en el Informe técnico: “Tasas básicas del mercado laboral. Total 6 aglomerados de la provincia de Buenos Aires.” correspondiente al mismo período. Debido a que este último presenta las tasas referidas a la población total mientras que el presente lo hace sobre la población de 14 años y más, las tasas básicas obtenidas por uno y otro no son equivalentes. No obstante, y debido a que la población económicamente activa es prácticamente la misma entre ambos informes, los valores de la tasa de desocupación y de subocupación tienden a ser muy similares.

Pueden consultarse el anexo metodológico, los informes, la población de referencia, así como las series de los indicadores sociodemográficos desagregados del mercado laboral desde el segundo trimestre de 2016 hasta la fecha de referencia del presente informe en el siguiente enlace:

<http://www.estadistica.ec.gba.gov.ar/dpe/index.php/sociedad/mercado-laboral/indicadores-sinteticos-desagregados>

(1) Para más precisiones puede consultarse *Consideraciones metodológicas sobre el tratamiento de la información del segundo trimestre de 2020* disponible en: https://www.indec.gob.ar/ftp/cuadros/menusuperior/eph/EPH_consideraciones_metodologicas_2t20.pdf