

Noviembre 2022

COYUNTURA AGROPECUARIA DE LA PROVINCIA DE BUENOS AIRES



SEGUNDO TRIMESTRE
AÑO 2022

DIRECCIÓN PROVINCIAL DE ESTADÍSTICA

MINISTERIO DE
HACIENDA Y FINANZAS



GOBIERNO DE LA PROVINCIA DE
BUENOS AIRES

Gobernador
Axel KICILLOF

Vicegobernadora
Verónica MAGARIO

Jefe de Gabinete de Ministros
Martín INSAURRALDE

Ministro de Hacienda y Finanzas
Pablo LÓPEZ

Subsecretario de Coordinación Económica y Estadística
Nicolás TODESCA

Director Provincial de Estadística
Diego RUSANSKY

Director de Estadísticas Económicas
Daniel BESLER

Directora de Estadísticas Sociales
Silvia TOMÁS

Director de Planificación, Metodología y Coordinación del SEP
Federico FERELLA

Este informe fue producido por los equipos de trabajo de:

**Departamento de Análisis de
Estadísticas Económicas**

Roberto SIMIAND

Analistas

Santiago ADAMCIK

Resultados.

Coyuntura agropecuaria de la provincia de Buenos Aires.
Segundo Trimestre 2022

Publicado en noviembre de 2022.

Signos convencionales:

- Cero absoluto

0 Cero por redondeo

/// Dato que no corresponde presentar

s Dato confidencial por aplicación de las reglas del secreto estadístico

Índice

I. Síntesis.....	5
II. Agricultura.....	6
Producción.....	6
Mercado.....	7
Exportaciones.....	8
III. Ganadería y avicultura.....	9
Producción.....	9
Mercado.....	11
Exportaciones.....	13

INFORME TRIMESTRAL DE LA ACTIVIDAD AGROPECUARIA - PROVINCIA DE BUENOS AIRES SEGUNDO TRIMESTRE 2022

COSECHA Campaña 21/22

GIRASOL



2,3 Millones de toneladas

↑ **11,5%** Variación campaña previa

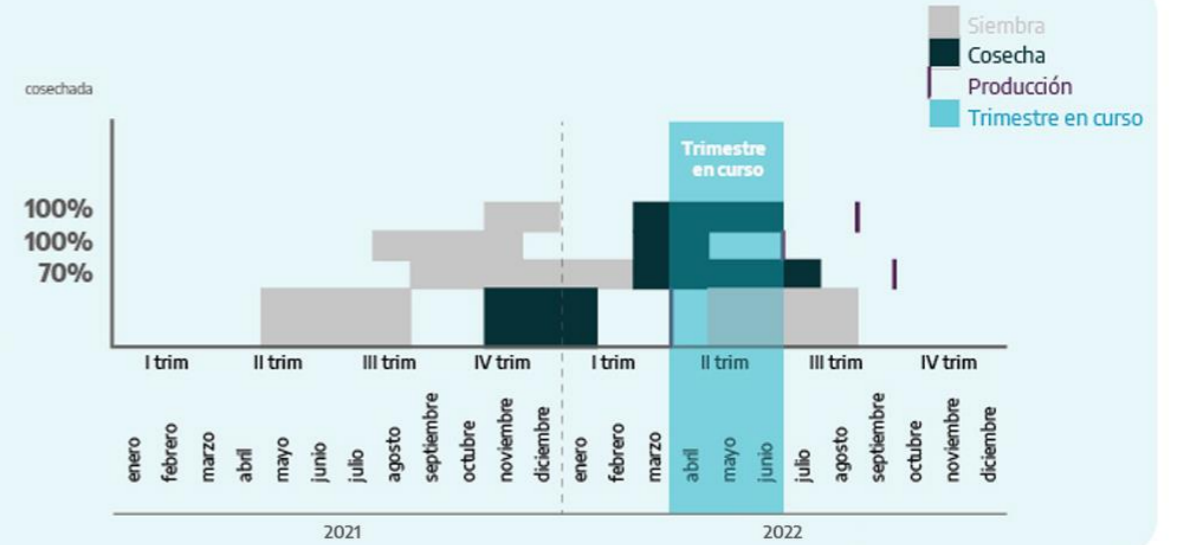
SOJA



13,5 Millones de toneladas

↑ **0,0%** Variación campaña previa

- Soja
- Girasol
- Maíz
- Trigo
- Cebada



BOVINO



1,7 Millones de cabezas

47,8 kg/hab/año
↑ **4,4%** Variación interanual

FAENA AVES



71,8 Millones de aves

44,4 kg/hab/año
↑ **10,7%** Variación interanual

PORCINO



985 Miles de cabezas

17,4 kg/hab/año
↑ **0,6%** Variación interanual

EXPORTACIONES

GRANOS



6,7 Millones de toneladas

↑ **43,5%** Variación interanual

CARNES



137 Miles de toneladas

↑ **4,2%** Variación interanual

Fuente: Instituto Nacional de Estadística y Censos.
Elaboración: Dirección Provincial de Estadística.

I. Síntesis

- **Soja:** Con datos finales de la campaña 21/22, la cosecha de **soja** alcanzó los 13,5 millones de toneladas en el territorio provincial volumen, similar al obtenido en la campaña previa.
- **Girasol:** Finalizada la campaña 2021/22, la cosecha de **girasol** en el territorio bonaerense alcanzó los 2,3 millones de toneladas, volumen 11,5% superior a la campaña previa.
- **Faena:** La **faena bovina** para el segundo trimestre de 2022 con 1,7 millones de cabezas experimentó un aumento interanual de 4,4%. En igual período, la **faena de aves** se incrementó un 10,7% alcanzando los 71,8 millones de aves. En lo que respecta a la **faena porcina** en el segundo trimestre del año la misma ascendió a 985 mil cabezas, exhibiendo un incremento interanual de 0,6%.
- **Consumo de carnes:** Durante el segundo trimestre del año el consumo per cápita de carnes a nivel país fue de 47,8 kg/hab/año de **carne vacuna**, 44,4 kg/hab/año de **carne aviar** y 17,4 kg/hab/año de **carne porcina**. Estos niveles de consumo muestran variaciones interanuales de 5,3%, -2,9% y 11,1% respectivamente.
- **Cotizaciones de hacienda:** Durante el segundo trimestre y en base a las cotizaciones del Mercado de Liniers, el **precio del novillo en pie** alcanzó los \$275,6 por kilo vivo, un valor 56,6% superior al observado un año atrás.
- **Exportaciones de granos:** Durante el segundo trimestre del año las exportaciones granarias (cereales y oleaginosas) de origen bonaerense superaron **los 6,6 millones de toneladas por un valor de 2.047 millones de dólares**. Comparado con igual trimestre del año anterior tales valores representan un aumento de 43,4% en toneladas y de 60,9% en dólares⁽¹⁾.
- **Exportaciones de carnes:** A lo largo del segundo trimestre las exportaciones cárnicas bonaerenses alcanzaron las **137.370 toneladas por un valor de 620,3 millones de dólares**, registrando variaciones interanuales de 4,2% y 40,1% respectivamente. El valor de la tonelada exportada alcanzó un valor promedio de US\$4.515, un 34,4% mayor al registrado un año atrás.

(1) Informes de exportaciones de la Provincia de Buenos Aires ([enlace](#)).

II. Agricultura

Producción⁽²⁾. Segundo trimestre de 2022

Con datos finales para la campaña de **soja** 2021/22, la cosecha alcanzó los 13,5 millones de toneladas en el territorio provincial volumen similar al obtenido en la campaña previa. La producción total país para la campaña 2021/22 rozó los 43,9 millones de toneladas, representando una disminución de 5,1% comparado al ciclo previo.

En lo que respecta al **maíz**, durante la última semana de julio las labores de cosecha en la provincia registraban un avance del 70% sobre el área cultivada. La superficie provincial destinada al cultivo de maíz se vio incrementada en un 8,2% cubriendo una superficie de 2,9 millones de hectáreas.

Finalizada la campaña 2021/22 de **girasol**, la cosecha en el territorio bonaerense alcanzó los 2,3 millones de toneladas, volumen 11,5% superior a la campaña previa. A nivel país la cosecha superó los 4,0 millones de toneladas resultando un 24,7% mayor a la campaña precedente.

Cuadro 1. Área sembrada, cosechada, producción y rinde de los principales cultivos. Provincia de Buenos Aires. Últimas tres campañas

Cultivo	Area Sembrada (has)	Variación interanual (%)	Area Cosechada (has)	Variación interanual (%)	Producción (tons)	Variación interanual (%)	Rindes (tons/has)
Soja							
Campaña 19/20	5.166.483	-6,8	5.122.458	-6,2	15.164.642	-14,2	3,0
Campaña 20/21	5.286.348	2,3	5.228.595	2,1	13.532.893	-10,8	2,6
Campaña 21/22	5.036.304	-4,7	4.949.131	-5,3	13.537.109	0,03	2,7
Maíz							
Campaña 19/20	2.472.520	2,2	1.923.178	0,4	15.595.357	-7,0	8,1
Campaña 20/21	2.713.158	9,7	2.154.080	12,0	16.045.316	2,9	7,4
Campaña 21/22	2.935.505	8,2					
Trigo							
Campaña 20/21	2.747.910	10,6	2.734.339	13,4	10.480.586	34,2	3,8
Campaña 21/22	2.601.214	-5,3	2.539.045	-7,1	9.687.585	-7,6	3,8
Campaña 22/23	2.457.327	-5,5					
Cebada cervecera							
Campaña 20/21	1.045.422	-5,8	892.033	-8,4	3.782.977	11,5	4,2
Campaña 21/22	1.386.141	32,6	1.172.920	31,5	4.827.196	27,6	4,1
Campaña 22/23	1.510.778	9,0					
Girasol							
Campaña 19/20	704.915	-13,3	689.480	-13,2	1.467.058	-13,6	2,1
Campaña 20/21	990.804	40,6	989.458	43,5	2.071.374	41,2	2,2
Campaña 21/22	1.131.896	14,2	1.129.805	14,2	2.308.979	11,5	2,0

Fuente: Ministerio de Agricultura, Ganadería y Pesca de la Nación

Elaboración: Dirección Provincial de Estadística.

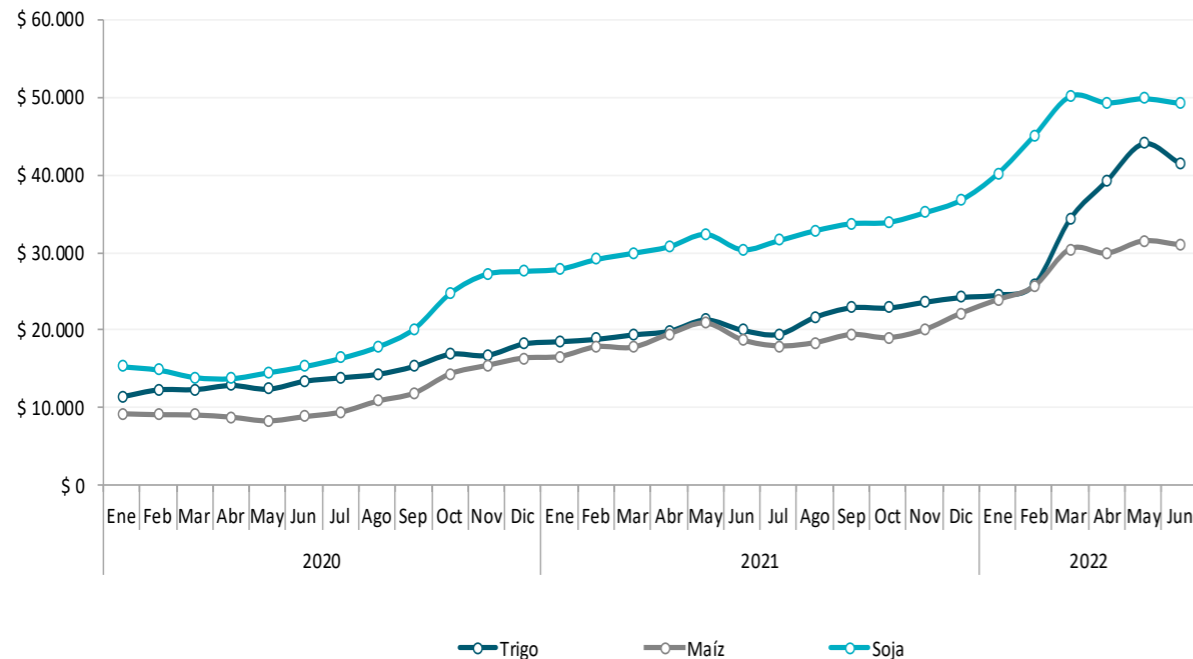
(2) En el presente apartado se encuentran estimaciones y proyecciones agrícolas. Las estimaciones y proyecciones de alcance nacional pertenecen al Ministerio de Agricultura, Ganadería y Pesca de la Nación

II. Agricultura

Mercados. Segundo trimestre de 2022

En el transcurso del segundo trimestre del año y comparado con igual trimestre del año anterior, **las cotizaciones promedio** observadas en los puertos de Bahía Blanca, Quequén y Rosario, en moneda local, mostraron incrementos: el trigo aumentó un 103,87%, el girasol lo hizo en un 65,0% mientras que la soja y el maíz registraron incrementos de 58,6% y 55,8% respectivamente.

Gráfico 1. Precio promedio en puerto de principales granos. Período enero 2020 - junio 2022. En \$/t



Cuadro 2a. Precio promedio en puerto de principales granos. Período 2020 – II trimestre 2022 . En \$/t

Año/Trimestre	Cultivo			
	Trigo	Maíz	Girasol	Soja
2020	14.222,1	6.919,4	11.176,4	11.282,5
2021	21.102,5	19.037,2	39.498,8	32.072,3
I Trimestre	18.960,6	17.423,6	39.204,2	29.012,6
II Trimestre	20.446,2	19.718,0	43.139,5	31.214,9
III Trimestre	21.392,5	18.597,4	36.300,0	32.749,0
IV Trimestre	23.610,6	20.409,7	42.257,0	35.312,7
2022				
I Trimestre	28.296,2	26.622,1	57.719,7	45.164,6
II Trimestre	41.673,0	30.721,5	71.200,0	49.511,2
Var. interanual II Trim. (en %)	103,8	55,8	65,0	58,6

Cuadro 2b. Precio FOB promedio en puerto . Período 2020 – II trimestre 2022 . En US\$/t

Año/Trimestre	Cultivo			
	Trigo	Maíz	Girasol	Soja
2020	248,0	180,0	360,0	398,0
2021	286,0	249,0	410,0	542,0
I Trimestre	274,0	246,0	439,0	543,0
II Trimestre	273,0	258,0	415,0	538,0
III Trimestre	285,0	239,0	369,0	538,0
IV Trimestre	312,0	253,4	431,0	548,0
2022				
I Trimestre	346,4	299,7	508,0	646,8
II Trimestre	475,0	318,0	660,0	663,0
Var. interanual II Trim. (en %)	74,0	23,3	59,0	23,2

Cotizaciones promedio de los puertos de Bahía Blanca, Quequén y Rosario
Fuente: Bolsa de Cereales y Monitor del Comercio Agropecuario (Magyp).
Elaboración: Dirección Provincial de Estadística

II. Agricultura

Exportaciones. Segundo trimestre de 2022

Durante el segundo trimestre del año las exportaciones granarias (los rubros Cereales y Semillas y frutos oleaginosos pertenecientes a Productos Primarios) superaron los 6.698 miles de toneladas por un valor de 2.047 millones de dólares.

Las exportaciones provinciales de **Cereales** alcanzaron 6.453 miles de toneladas por un valor de 1.874 millones de dólares. Y **Semillas y frutos oleaginosos** sumaron 173 millones de dólares por un volumen aproximado a 245 miles de toneladas.

Las exportaciones de Cereales tuvieron como principales países de destino a Brasil (20,1%), China (7,9%) y Vietnam (7,2%). En Semillas y frutos oleaginosos el principal país de destino fue China (37,3%) seguido por Portugal (15,1%) y Estados Unidos (13,0%).

Cuadro 3. Exportaciones de cereales y oleaginosas. Provincia de Buenos Aires. Período 2019 – II trimestre 2022. En millones de US\$ y toneladas

Año/Trimestre	Cereales		Oleaginosas	
	Millones de US\$	Toneladas	Millones de US\$	Toneladas
2019	3.464,2	18.343.069	1.184,2	3.349.941
2020	2.972,6	16.563.584	880,4	2.345.039
2021	4.961,5	20.674.659	999,5	1.790.530
I Trimestre	1.191,7	5.387.874	55,6	76.287
II Trimestre	926,0	4.035.701	346,6	634.312
III Trimestre	1.565,8	6.343.481	489,4	907.258
IV Trimestre	1.277,9	4.907.603	107,9	172.673
2022				
I Trimestre	2.303,9	8.236.425	44,5	41.305
II Trimestre	1.874,3	6.453.750	173,2	245.163
Var. internanual II Trim. (en %)	102,4	59,9	-50,0	-61,3

Cuadro 4. Exportaciones de cereales y oleaginosas por principales destinos. Provincia de Buenos Aires. II trimestre 2022. En millones de US\$

Destino	Cereales		Destino	Oleaginosas	
	Millones de US\$	Participación (en %)		Millones de US\$	Participación (en %)
Brasil	376,2	20,1	China	64,6	37,3
China	148,2	7,9	Portugal	26,1	15,1
Vietnam	135,0	7,2	Estados Unidos	22,6	13,0
Argelia	117,1	6,3	España	12,2	7,0
Perú	95,1	5,1	Turquía	5,9	3,4
Marruecos	93,2	5,0	Rusia	5,3	3,1
Resto	909,3	48,5	Resto	36,4	21,0
Total	1.874,3	100,0	Total	173,2	100,0

Fuente: INDEC.

Elaboración: Dirección Provincial de Estadística

III. Ganadería y Avicultura

Producción. Segundo trimestre de 2022

En base a datos del SENASA, la faena **bovina** provincial para el segundo trimestre de 2022 se ubicó levemente por encima de los 1,7 millones de cabezas, representando un aumento de 4,4% cuando se lo compara con igual trimestre del año anterior. La faena nacional para el mismo período registró un incremento de 5,8% al superar los 3,3 millones de cabezas.

En lo que respecta a la faena **porcina** bonaerense durante el segundo trimestre del año, la misma ascendió a 985 miles de cabezas, experimentando un aumento de 0,6% respecto a igual período previo.

En cuanto a la faena **aviar**, durante el segundo trimestre del año se faenaron en la Provincia aproximadamente 71,8 millones de aves lo que implica un incremento de 10,7% respecto del mismo trimestre del año anterior.

Cuadro 5. Faena fiscalizada por tipo de ganado. Provincia de Buenos Aires. Período 2019 – II trimestre 2022. En cabezas

Año/Trimestre	Ganado		
	Bovino	Porcino	Aviar
2019	7.076.265	3.488.120	271.434.292
2020	7.160.838	3.570.342	268.303.097
2021	6.600.794	3.762.192	259.180.348
I Trimestre	1.632.046	913.737	60.870.925
II Trimestre	1.648.847	980.076	64.861.026
III Trimestre	1.679.749	934.842	65.095.514
IV Trimestre	1.640.153	933.537	68.352.883
2022			
I Trimestre	1.580.274	868.281	69.261.716
II Trimestre	1.721.109	985.483	71.792.773
Var. internannual II Trim. (en %)	4,4	0,6	10,7

(*) Datos provisorios

Fuente: SENASA

Elaboración: Dirección Provincial de Estadística

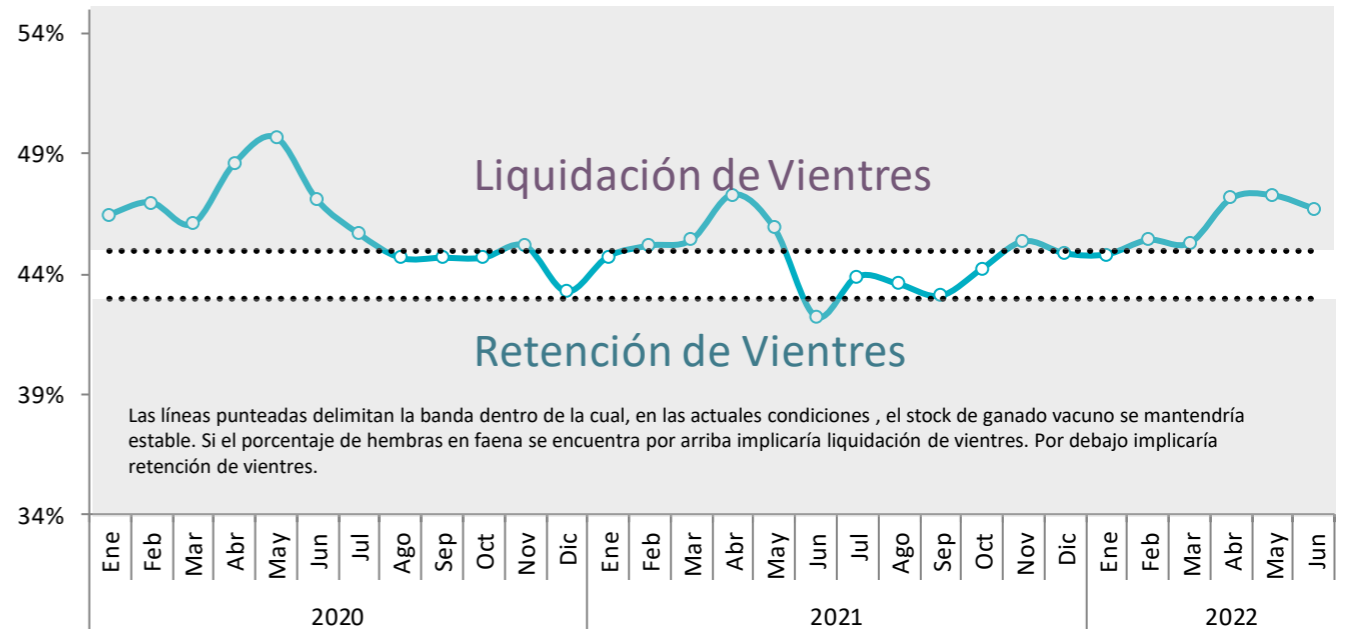
III. Ganadería y Avicultura

Producción. Segundo trimestre de 2022

En base al informe de CICCRA⁽⁴⁾, la **faena de hembras** se ubicó a lo largo del segundo trimestre del año 2022 en el 47,1% de la faena bovina. En el segundo trimestre del año 2021, la faena de hembras se había ubicado alrededor del 45,2%.

El **stock bovino** nacional actualizado al 31 de diciembre de 2021⁽⁵⁾, según datos de SENASA ajustados al inicio del corriente año, muestra una caída leve, del (-0,2%), equivalente a un poco más de 100 mil cabezas. En PBA la caída fue de 1,6% alcanzando las 20,1 millones de cabezas.

Gráfico 2. Porcentaje de hembras en faena bovina a nivel nacional. Período enero 2020 - junio 2022



Fuente: CICCRA y Ministerio de Agricultura Ganadería y Pesca de la Nación. Dato total Nación.
Elaboración: Dirección Provincial de Estadística

(4) Cámara de la Industria y Comercio de Carnes y Derivados de la República Argentina – Informe Económico Mensual.

(5) Principales indicadores del Sector Bovino elaborado por el Ministerio de Agricultura, Ganadería y Pesca de la Nación..

III. Ganadería y Avicultura

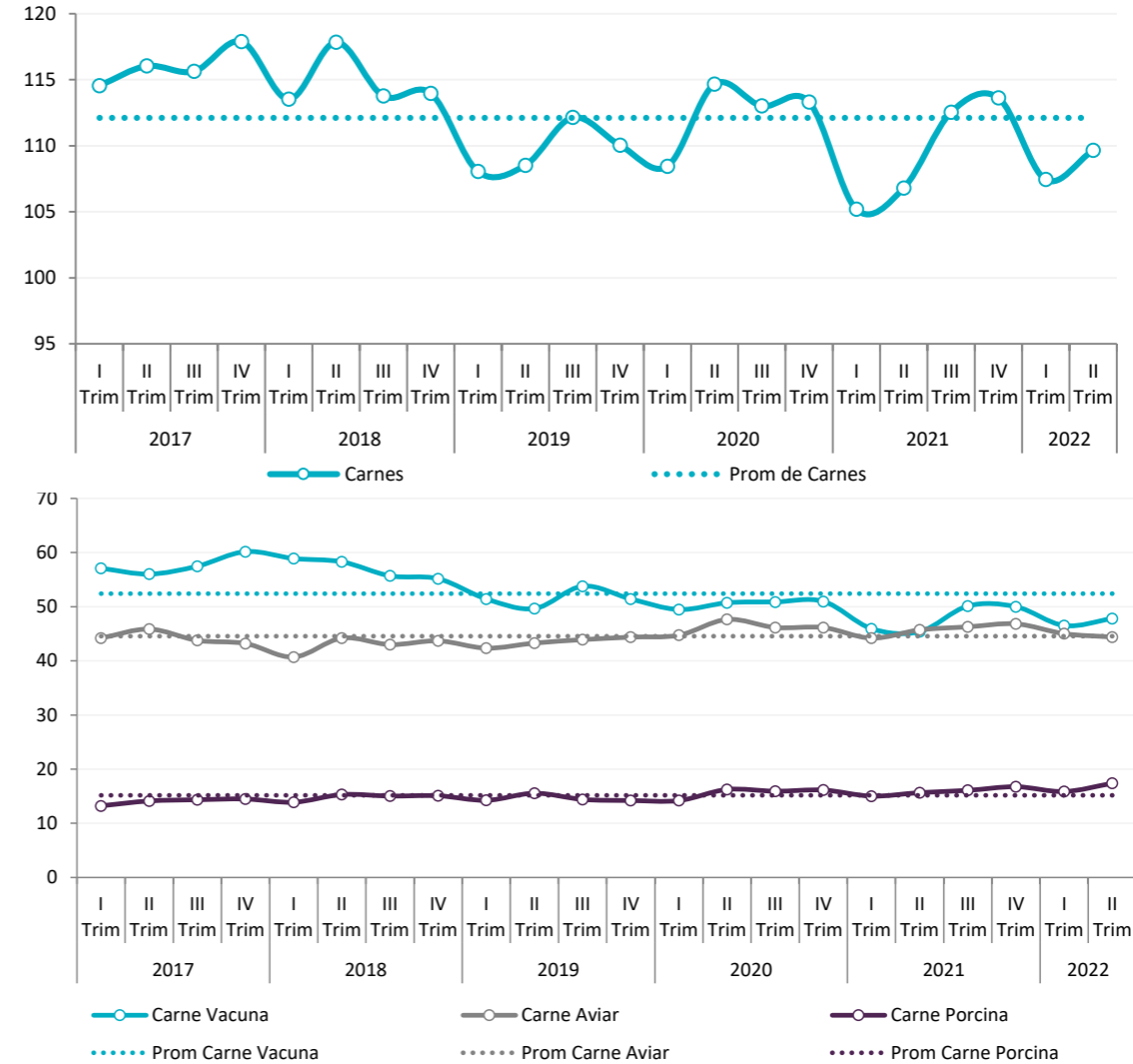
Mercados. Segundo trimestre de 2022

A lo largo del segundo trimestre del año 2022, la producción de aproximadamente 778 mil toneladas equivalente res se destinó en un 29,9% a los mercados de exportación (239 mil toneladas equivalente res) quedando el 70,1% restante a disposición del mercado doméstico, lo que permitió disponer de un **consumo aparente** de 47,8 kg/hab/año⁽⁶⁾.

En lo que refiere a carne porcina⁽⁷⁾, durante el segundo trimestre de 2022 se alcanzó los 17,4 kg/hab/año, incrementándose levemente respecto a igual período del año anterior.

En cuanto al consumo de carne aviar⁽⁸⁾ (incluye pollos y pavos, entero, trozado y subproductos), en el segundo trimestre del año el consumo per cápita se estimó en 44,4 kg/hab/año, mostrando una caída de 2,9% al observado en igual trimestre del año anterior.

Gráfico 3. Consumo aparente de carnes por tipo en Argentina. Período 2017 – II trimestre 2022. En kg/hab/año



(6) Según los Indicadores del Sector Bovino elaborado por el Ministerio de Agricultura, Ganadería y Pesca de la Nación.
 (7) Según los Indicadores del Sector Porcino elaborado por el Ministerio de Agricultura, Ganadería y Pesca de la Nación.
 (8) Según los Indicadores del Sector Aviar elaborado por el Ministerio de Agricultura, Ganadería y Pesca de la Nación.

Fuente: CICCRA y Ministerio de Agricultura Ganadería y Pesca de la Nación. Dato total Nación.
Elaboración: Dirección Provincial de Estadística

III. Ganadería y Avicultura

Mercados. Segundo trimestre de 2022

Durante junio y en base a las cotizaciones del Mercado de Liniers, el **precio del novillo en pie** alcanzó los \$275,6 por kilo vivo, un valor 56,6% superior al observado un año atrás.

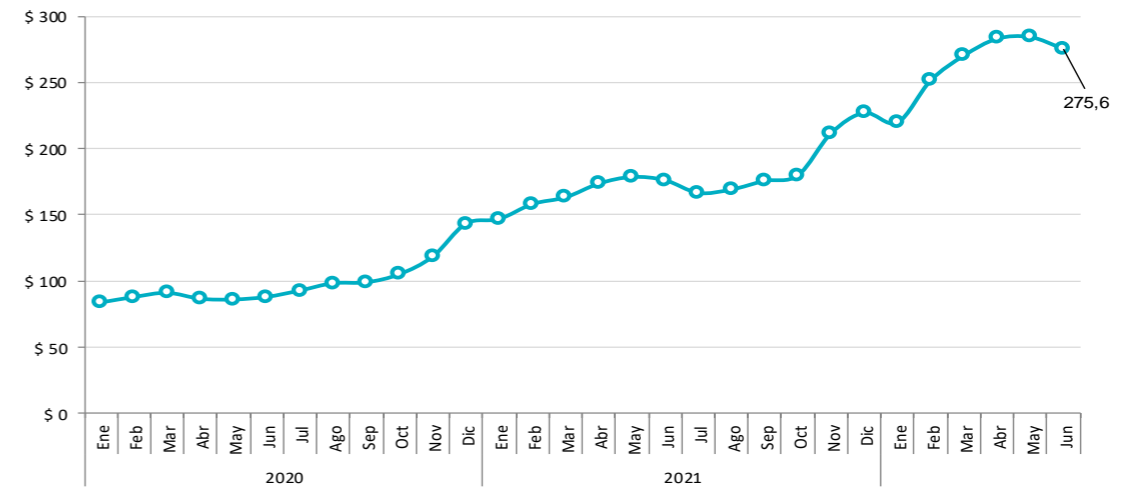
A lo largo del segundo trimestre de 2022 el precio del novillo promedió los \$281,2 por kilo vivo, valor que se ubica un 59,7% por encima del observado durante el segundo trimestre de 2021.

En lo que respecta al resto de las categorías de animales, se observa similar comportamiento.

Cuadro 6. Precio promedio por categoría de animales en el Mercado de Liniers. Período 2019 – II trimestre 2022. En \$ nominales por kg. vivo

Año/Trimestre	Categoría				
	Novillo	Novillito	Vaca	Vaquillona	Toro
2020	98,1	105,2	72,4	101,2	80,1
2021	177,1	189,1	122,6	183,5	135,5
I Trimestre	155,9	164,2	116,7	161,8	133,1
II Trimestre	176,0	189,0	112,6	184,0	128,7
III Trimestre	170,3	186,0	116,2	178,6	123,2
IV Trimestre	206,2	217,3	145,1	209,4	156,8
2022					
I Trimestre	247,3	261,8	180,6	253,7	212,6
II Trimestre	281,2	310,5	184,3	301,3	215,4
Var. interanual II Trim. (en %)	59,7	64,3	63,7	63,8	67,3

Gráfico 4. Precio del novillo en el Mercado de Liniers. Período enero 2020-junio 2022. En \$ nominales por kg. vivo



Fuente: Mercado de Liniers
Elaboración: Dirección Provincial de Estadística

III. Ganadería y Avicultura

Exportaciones. Segundo trimestre de 2022

Durante el segundo trimestre, las **ventas provinciales al exterior** de carnes (las cuales incluyen carne bovina, porcina, de ave, y otras carnes congeladas) alcanzaron las 137.370 toneladas. Tal nivel representa un aumento del 4,2% cuando se lo compara con el segundo trimestre del año 2021.

Expresado en dólares, en el segundo trimestre de 2022 las exportaciones cárnicas alcanzaron los 620,3 millones de dólares, mostrando una suba del 40,1% cuando se lo compara con igual período del 2021.

La tonelada de carne exportada alcanzó un valor promedio de US\$4.515, un 34,4% mayor al registrado un año atrás.

Cuadro 7. Exportaciones de carnes. Provincia de Buenos Aires. Período 2019 – II trimestre 2022. En millones de US\$ y toneladas

Año/Trimestre	Carnes	
	Millones de US\$	Toneladas
2019	1.979,2	482.785
2020	1.765,8	522.820
2021	1.849,8	499.898
I Trimestre	400,4	125.569
II Trimestre	442,6	131.790
III Trimestre	517,0	126.465
IV Trimestre	489,8	116.074
2022		
I Trimestre	491,5	115.201
II Trimestre	620,3	137.370
Var. internanual II Trim. (en %)	40,1	4,2

Cuadro 8. Exportaciones de carnes por principales destinos. Provincia de Buenos Aires. II trimestre 2022. En millones de U\$ y toneladas

Destino	Millones de US\$	Participación (en %)	Destino	Toneladas	Participación (en %)
China	381,9	61,6	China	79.948	58,2
Alemania	41,3	6,7	Chile	6.487	4,7
Chile	32,1	5,2	Rusia	5.314	3,9
Países Bajos	29,3	4,7	Arabia Saudita	4.892	3,6
Israel	22,3	3,6	Tailandia	3.827	2,8
Estados Unidos	19,6	3,2	Alemania	3.483	2,5
Resto	93,9	15,1	Resto	33.419	24,3
Total	620,3	100,0	Total	137.370	100,0

Fuente: INDEC

Elaboración: Dirección Provincial de Estadística