

Mayo 2023

# COYUNTURA AGROPECUARIA DE LA PROVINCIA DE BUENOS AIRES



PRIMER TRIMESTRE

AÑO 2023

DIRECCIÓN PROVINCIAL DE ESTADÍSTICA

MINISTERIO DE  
HACIENDA Y FINANZAS



GOBIERNO DE LA PROVINCIA DE  
**BUENOS AIRES**

Gobernador  
Axel KICILLOF

Vicegobernadora  
Verónica MAGARIO

Jefe de Gabinete de Ministros  
Martín INSAURRALDE

Ministro de Hacienda y Finanzas  
Pablo LÓPEZ

Subsecretario de Coordinación Económica y Estadística  
Nicolás TODESCA

Director Provincial de Estadística  
Diego RUSANSKY

Director de Estadísticas Económicas  
Daniel BESLER

Directora de Estadísticas Sociales  
Silvia TOMÁS

Director de Planificación, Metodología y Coordinación del SEP  
Federico FERELLA

Este informe fue producido por los equipos de trabajo de:

**Departamento de Análisis de  
Estadísticas Económicas**

Roberto SIMIAND

**Analistas**

Santiago ADAMCIK

Resultados.

Coyuntura agropecuaria de la provincia de Buenos Aires.

Primer Trimestre 2023

Publicado en mayo de 2023.

Signos convencionales:

- Cero absoluto

0 Cero por redondeo

/// Dato que no corresponde presentar

s Dato confidencial por aplicación de las reglas del secreto estadístico

# Índice

---

I. Síntesis.....	5
II. Agricultura.....	6
Producción.....	6
Mercado.....	7
Exportaciones.....	8
III. Ganadería y avicultura.....	9
Producción.....	9
Mercado.....	11
Exportaciones.....	13

# INFORME TRIMESTRAL DE LA ACTIVIDAD AGROPECUARIA

## Primer trimestre 2023

### COSECHA

Campaña 22/23

#### TRIGO



**6,1** Millones de toneladas

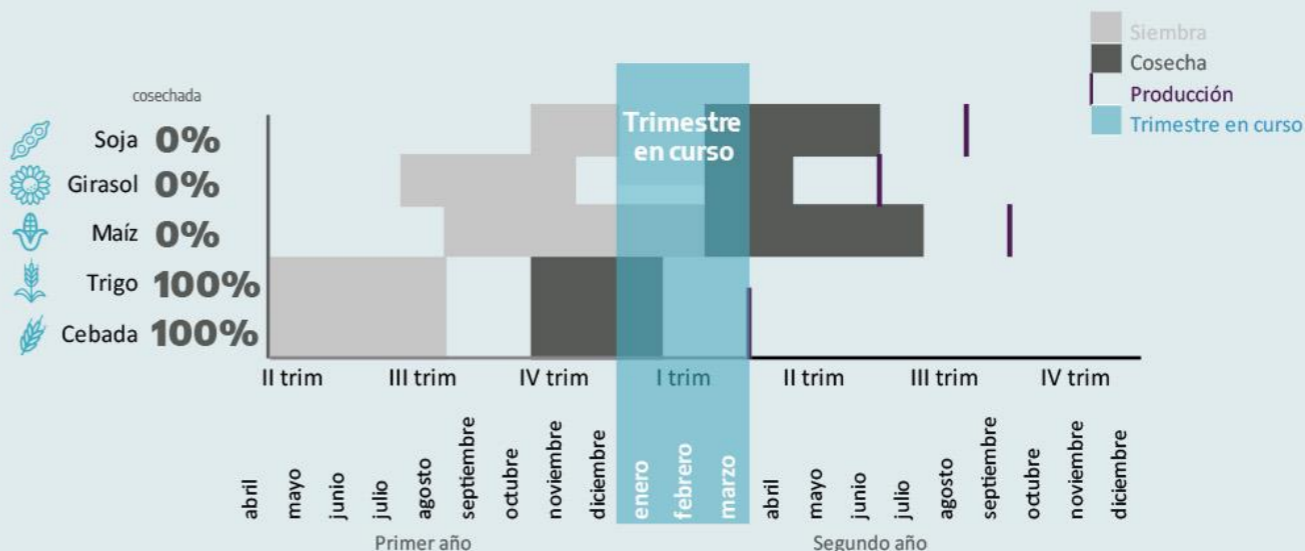
↓ -36,7% Variación campaña previa

#### CEBADA



**4,2** Millones de toneladas

↓ -11,9% Variación campaña previa



#### BOVINO



**1,8** Millones de cabezas

51,0 kg/hab/año

↑ 13,6% Variación interanual

#### FAENA

#### AVES



**65,7** Millones de aves

44,0 kg/hab/año

↑ 11,6% Variación interanual

#### PORCINO



**965** Miles de cabezas

16,1 kg/hab/año

↑ 5,3% Variación interanual

#### EXPORTACIONES

#### GRANOS



**3,1** Millones de toneladas

↓ -56,6% Variación interanual

#### CARNES



**135,7** Miles de toneladas

↑ 17,4% Variación interanual

Fuente: Instituto Nacional de Estadística y Censos.

Elaboración: Dirección Provincial de Estadística.

# I. Síntesis

- **Trigo:** Finalizada la cosecha de la campaña 22/23 y con una producción estimada en 6,1 millones de toneladas, la caída con respecto a la campaña anterior fue de 36,7%.
- **Cebada:** Si bien la siembra de cebada para la campaña 22/23 registró un aumento de superficie de 13,0%, la producción final se vio reducida en un 11,9% al alcanzar los 4,2 millones de toneladas.
- **Maíz:** Se iniciaron las tareas de cosecha en todas las zonas, en particular se destaca el avance en la zona núcleo. El área sembrada en la provincia alcanzó los 2,8 millones de hectáreas, significando una caída de 4,6% respecto a la campaña previa.
- **Faena:** La **faena bovina** para el primer trimestre de 2023 rozó las 1,8 millones de cabezas experimentando un aumento interanual de 13,6%. En igual período, la **faena de aves** cayó un 5,2% alcanzando los 65,7 millones de aves. En lo que respecta a la **faena porcina** en el primer trimestre del año la misma ascendió a 964 mil cabezas, exhibiendo un incremento interanual de 11,1%.
- **Consumo de carnes:** En el primer trimestre del año el consumo per cápita de carnes a nivel país fue de 51,0 kg/hab/año de **carne vacuna**, 44,0 kg/hab/año de **carne aviar** y 16,1 kg/hab/año de **carne porcina**. Estos niveles de consumo mostraron variaciones interanuales de 9,7%, -2,2% y 1,1% respectivamente.
- **Cotizaciones de hacienda:** Durante marzo y en base a las cotizaciones del Mercado Agroganadero, el **precio del novillo en pie** alcanzó los \$401 por kilo vivo, un valor 62,5% superior al observado un año atrás.
- **Exportaciones de granos:** Las exportaciones granarias (cereales y oleaginosas) acumuladas con origen bonaerense superaron **los 3,08 millones de toneladas por un valor de 1.062,4 millones de dólares**. Comparado con igual trimestre del año anterior tales valores representaron una caída de 56,6% en toneladas y una disminución de -47,0% en dólares<sup>(1)</sup>.
- **Exportaciones de carnes:** En los primeros tres meses del año, las exportaciones cárnicas bonaerenses fueron de **135.687 toneladas por un valor de 415,0 millones de dólares**, registrando variaciones interanuales de 17,4% y -15,3% respectivamente. La tonelada exportada de los cortes cárnicos alcanzó un valor promedio de US\$3.058 un 28,4% inferior al registrado un año atrás.

(1) Informes de exportaciones de la Provincia de Buenos Aires ([enlace](#)).

## II. Agricultura

### Producción<sup>(2)</sup>. Primer trimestre de 2023

Durante las primeras semanas de febrero se daba por finalizada la cosecha de **trigo** en la Provincia. Con una producción estimada en 6,1 millones de toneladas, la caída con respecto a la campaña anterior fue de 36,7%. A nivel país, la campaña triguera culminó con una producción final de 12,5 millones de toneladas y mostrando una caída de 43,3% respecto al ciclo previo.

En la última semana de enero se daba por concluida la cosecha de **cebada** en territorio provincial. Si bien la siembra de cebada para la campaña 22/23 registró un aumento de superficie de 13,0%, la producción final se vio reducida en un 11,9% al alcanzar los 4,2 millones de toneladas.

Al finalizar marzo, la cosecha de **girasol** registraba un avance de 78,0% sobre los 1,2 millones de hectáreas sembradas en la provincia. Los rindes obtenidos se encontraron dentro de los valores promedios de las últimas cosechas.

En cuanto a **soja**, en los últimos días de marzo se daba comienzo a las tareas de cosecha. La superficie sembrada en la provincia para la presente campaña se ubicó en unos 5,1 millones de hectáreas, área levemente superior (1,4%) comparada a la campaña precedente.

Con respecto al **maíz**, también se iniciaron las tareas de cosecha en todas las zonas, en particular se destacó el avance en la zona núcleo. El área sembrada en la provincia alcanzó los 2,8 millones de hectáreas, significando una caída de 4,6% respecto a la anterior campaña.

**Cuadro 1. Área sembrada, cosechada, producción y rinde de los principales cultivos. Provincia de Buenos Aires. Últimas tres campañas**

Cultivo	Area Sembrada (has)	Variación interanual (%)	Area Cosechada (has)	Variación interanual (%)	Producción (tons)	Variación interanual (%)	Rindes (tons/has)
<b>Soja</b>							
Campaña 20/21	5.286.348	2,3	5.228.595	2,1	13.532.893	-10,8	3,0
Campaña 21/22	5.036.304	-4,7	4.949.131	-5,3	13.537.109	0,0	2,6
Campaña 22/23	5.104.480	1,4					
<b>Maíz</b>							
Campaña 20/21	2.713.158	9,7	2.154.080	12,0	16.045.316	2,9	7,4
Campaña 21/22	2.950.705	8,8	2.282.105	5,9	16.161.683	0,7	7,1
Campaña 22/23	2.815.950	-4,6					
<b>Trigo</b>							
Campaña 20/21	2.747.910	10,6	2.734.339	13,4	10.480.586	34,2	3,8
Campaña 21/22	2.601.214	-5,3	2.539.045	-7,1	9.687.585	-7,6	3,8
Campaña 22/23	2.643.414	1,6	2.500.886	-1,5	6.136.582	-36,7	2,5
<b>Cebada cervecera</b>							
Campaña 20/21	1.045.422	-5,8	892.033	-8,4	3.782.977	11,5	4,2
Campaña 21/22	1.386.141	32,6	1.172.920	31,5	4.827.196	27,6	4,1
Campaña 22/23	1.566.315	13,0	1.449.585	23,6	4.250.628	-11,9	2,9
<b>Girasol</b>							
Campaña 20/21	990.804	40,6	989.458	43,5	2.071.374	41,2	2,2
Campaña 21/22	1.131.896	14,2	1.129.805	14,2	2.308.979	11,5	2,0
Campaña 22/23	1.207.509	6,7					

**Fuente:** Secretaría de Agricultura, Ganadería y Pesca de la Nación

**Elaboración:** Dirección Provincial de Estadística.

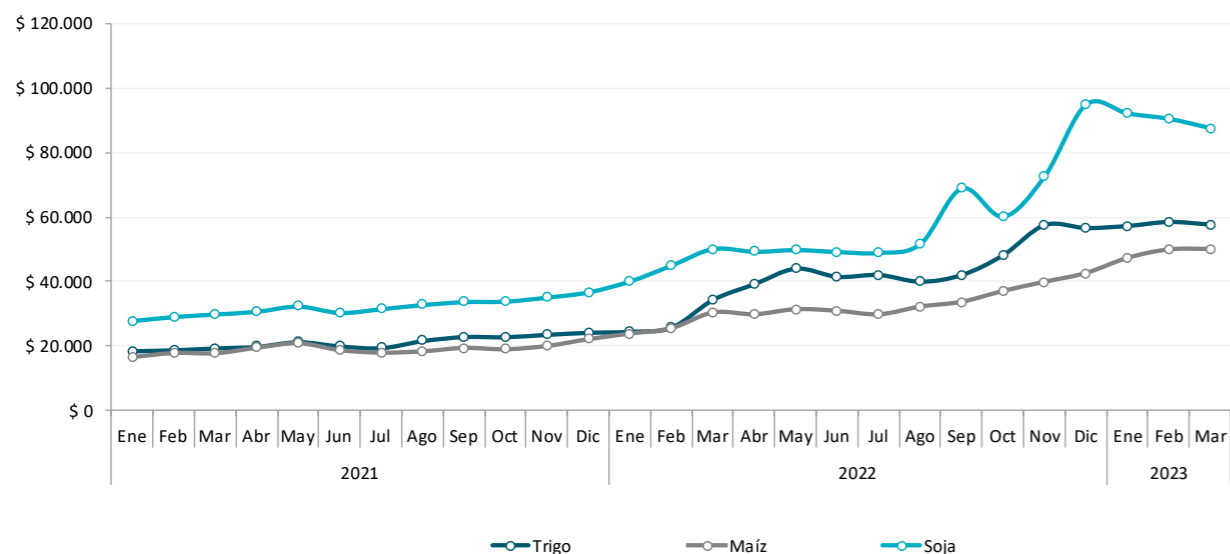
(2) En el presente apartado se encuentran estimaciones y proyecciones agrícolas. Las estimaciones y proyecciones de alcance nacional pertenecen al Secretaría de Agricultura, Ganadería y Pesca de la Nación

## II. Agricultura

### Mercados. Primer trimestre de 2023

En el transcurso del primer trimestre del año y comparado con igual trimestre del año anterior, **las cotizaciones promedio** observadas en los puertos de Bahía Blanca, Quequén y Rosario, en moneda local, mostraron incrementos: el trigo aumentó un 104,5%, la soja lo hizo en 99,5% mientras que el maíz y el girasol registraron incrementos de 84,3% y 38,7% respectivamente.

**Gráfico 1. Precio promedio en puerto de principales granos. Período enero 2021 - marzo 2023. En \$/t**



**Cuadro 2a. Precio promedio en puerto de principales granos. Período 2021 – I trimestre 2023 . En \$/t**

Año/Trimestre	Cultivo			
	Trigo	Maíz	Girasol	Soja
<b>2021</b>	<b>21.102,5</b>	<b>19.037,2</b>	<b>40.225,2</b>	<b>32.072,3</b>
<b>2022</b>	<b>41.407,4</b>	<b>32.283,1</b>	<b>69.751,5</b>	<b>56.800,6</b>
I Trimestre	28.296,2	26.622,1	57.719,7	45.164,6
II Trimestre	41.673,0	30.721,5	76.999,0	49.511,2
III Trimestre	41.464,9	31.926,8	67.475,3	56.568,8
IV Trimestre	54.195,7	39.862,2	76.812,0	75.957,7
<b>2023</b>				
<b>I Trimestre</b>	<b>57.872,3</b>	<b>49.074,8</b>	<b>80.074,1</b>	<b>90.112,9</b>
Var. interanual I Trim. (en %)	104,5	84,3	38,7	99,5

**Cuadro 2b. Precio FOB promedio en puerto . Período 2021 – I trimestre 2023 . En US\$/t**

Año/Trimestre	Cultivo			
	Trigo	Maíz	Girasol	Soja
<b>2021</b>	<b>286,0</b>	<b>249,1</b>	<b>413,5</b>	<b>541,8</b>
<b>2022</b>	<b>404,4</b>	<b>301,4</b>	<b>562,4</b>	<b>625,7</b>
I Trimestre	346,4	299,7	560,0	646,8
II Trimestre	475,0	318,0	660,0	663,0
III Trimestre	411,3	281,3	565,7	592,3
IV Trimestre	384,7	306,7	516,7	600,7
<b>2023</b>				
<b>I Trimestre</b>	<b>321,7</b>	<b>305,0</b>	<b>580,0</b>	<b>606,3</b>
Var. interanual I Trim. (en %)	-7,1	1,8	3,6	-6,3

Cotizaciones promedio de los puertos de Bahía Blanca, Quequén y Rosario

**Fuente:** Bolsa de Cereales y Monitor del Comercio Agropecuario (Sagyp).

**Elaboración:** Dirección Provincial de Estadística

## II. Agricultura

### Exportaciones. Acumuladas al Primer trimestre de 2023

Al primer trimestre del año las exportaciones granarias (conformadas por los rubros Cereales y Semillas y frutos oleaginosos pertenecientes a Productos Primarios) superaron los 3,1 millones de toneladas por un valor de 1.062,4 millones de dólares.

Las exportaciones provinciales de **Cereales** aproximaron los 3,0 millones de toneladas por un valor de 991,0 millones de dólares. Por su parte, **Semillas y frutos oleaginosos** sumaron 71,4 millones de dólares por un volumen de 81.846 toneladas.

Las exportaciones de Cereales tuvieron como principales países de destino a China (33,7%), Brasil (18,0%), y Perú (6,8%). En Semillas y frutos oleaginosos el principal país de destino fue Francia (20,3%) seguido por Estados Unidos (19,3%) y Países Bajos (9,8%).

**Cuadro 3. Exportaciones de cereales y oleaginosas acumuladas. Provincia de Buenos Aires. Período 2020 – I trimestre 2023. En millones de US\$ y miles de toneladas**

Año/Trimestre	Cereales		Oleaginosas	
	Millones de US\$	Toneladas	Millones de US\$	Toneladas
<b>2020</b>	2.972,6	16.563.584	880,4	2.345.039
<b>2021</b>	4.961,5	20.674.659	999,5	1.790.530
<b>2022</b>	5.624,7	19.673.099	1.184,0	1.889.364
I Trimestre	1.959,9	7.059.356	43,8	41.167
II Trimestre	4.178,1	14.690.175	217,7	286.468
III Trimestre	5.434,5	19.012.109	594,6	889.308
IV Trimestre	5.624,7	19.673.099	1.184,0	1.889.364
<b>2023</b>				
<b>I Trimestre</b>	<b>991,0</b>	<b>2.997.467</b>	<b>71,4</b>	<b>81.846</b>
Var. internanual I Trim. (en %)	-49,4	-57,5	62,8	98,8

**Cuadro 4. Exportaciones de cereales y oleaginosas por principales destinos. Provincia de Buenos Aires. Acumuladas al I trimestre 2023. En millones de US\$**

Destino	Cereales		Destino	Oleaginosas	
	Millones de US\$	Participación (en %)		Millones de US\$	Participación (en %)
China	333,8	33,7	Francia	14,5	20,3
Brasil	178,5	18,0	Estados Unidos	13,8	19,3
Perú	67,7	6,8	Países Bajos	7,0	9,8
Colombia	54,5	5,5	Bolivia	5,4	7,5
Argelia	46,1	4,6	Indonesia	4,2	6,0
Malasia	44,5	4,5	Uruguay	4,2	5,9
Resto	266,0	26,8	Resto	22,3	31,2
<b>Total</b>	<b>991,0</b>	<b>100,0</b>	<b>Total</b>	<b>71,4</b>	<b>100,0</b>

Fuente: INDEC.

Elaboración: Dirección Provincial de Estadística



### III. Ganadería y Avicultura

#### Producción. Primer trimestre de 2023

En base a datos del SENASA, la **faena bovina** provincial para el primer trimestre de 2023 se ubicó próxima a los 1,8 millones de cabezas, representando un aumento de 13,6% cuando se lo compara con igual trimestre del año anterior. La faena nacional para igual período registró un incremento de 12,5% al superar los 3,5 millones de cabezas. El mayor envío de animales a faena se explicó en la prolongación de la sequía que atraviesa la región, la cual limitaba la existencia de pasturas y disponibilidad de agua.

En lo que respecta a la **faena porcina** bonaerense, durante los primeros tres meses del año ascendió a 964 miles de cabezas, experimentando un aumento de 11,1% respecto a igual período previo.

En cuanto a la actividad **aviar**, durante el primer trimestre del año se faenaron en la Provincia aproximadamente 65,7 millones de aves lo que implicó una caída de 5,2% respecto del mismo trimestre del año anterior.

**Cuadro 5. Faena fiscalizada por tipo de ganado. Provincia de Buenos Aires. Período 2021 – I trimestre 2023. En cabezas**

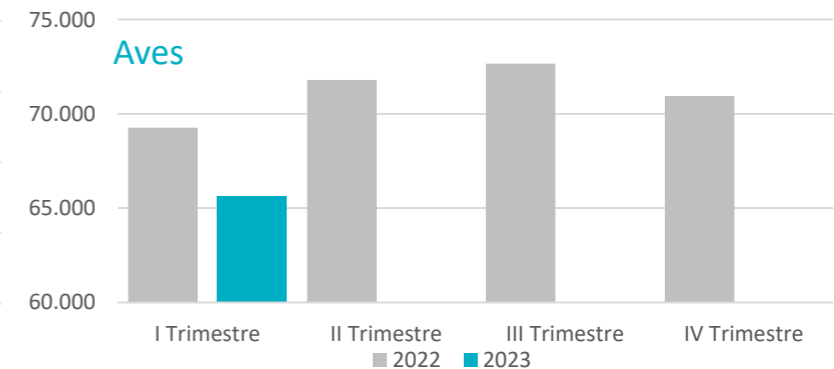
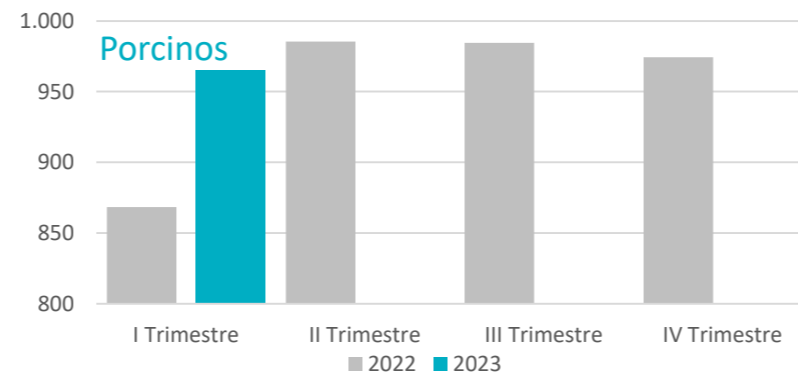
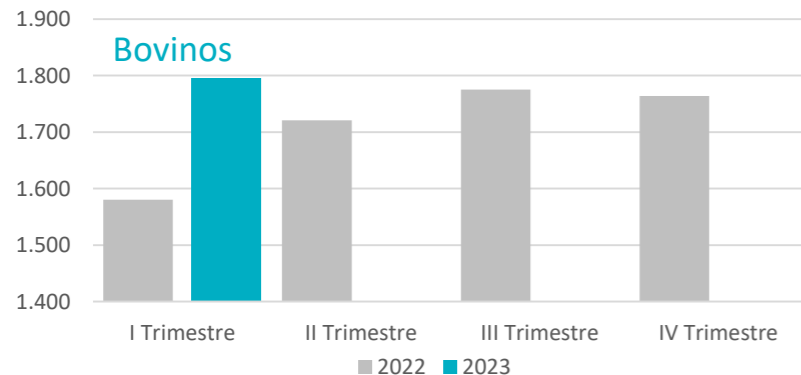
Año/Trimestre	Ganado		
	Bovino	Porcino	Aviar
<b>2021</b>	<b>6.600.797</b>	<b>3.762.193</b>	<b>259.180.348</b>
<b>2022</b>	<b>6.840.935</b>	<b>3.812.748</b>	<b>284.673.900</b>
I Trimestre	1.580.384	868.282	69.261.716
II Trimestre	1.721.112	985.484	71.792.773
III Trimestre	1.775.557	984.556	72.664.211
IV Trimestre	1.763.882	974.426	70.955.200
<b>2023</b>			
<b>I Trimestre</b>	<b>1.795.575</b>	<b>964.854</b>	<b>65.652.664</b>
Var. interanual I Trim. (en %)	13,6	11,1	-5,2

(\*) Datos provisorios

Fuente: SENASA

Elaboración: Dirección Provincial de Estadística

**Gráfico 2. Faena fiscalizada por tipo de ganado. Provincia de Buenos Aires. Período 2022– 2023. Miles de cabezas**



### III. Ganadería y Avicultura

#### Producción nacional. Primer trimestre de 2023

La **faena de hembras** a nivel nacional <sup>(3)</sup> se ubicó a lo largo del primer trimestre del año 2023 en el 45,9% de la faena bovina. En el primer trimestre del año 2022, la faena de hembras se había ubicado alrededor del 45,2%.

El **stock bovino** nacional <sup>(4)</sup> cerró al 31 de diciembre de 2022 en 54,2 millones de cabezas totales, registrando un incremento en más de 826.000 cabezas, lo que muestra un crecimiento del 1,6% del rodeo nacional. En cuanto a la Provincia, a diciembre de 2022 se ha estimado un stock bovino de 20,3 millones de cabezas representando un aumento del 1,0% respecto al año anterior.

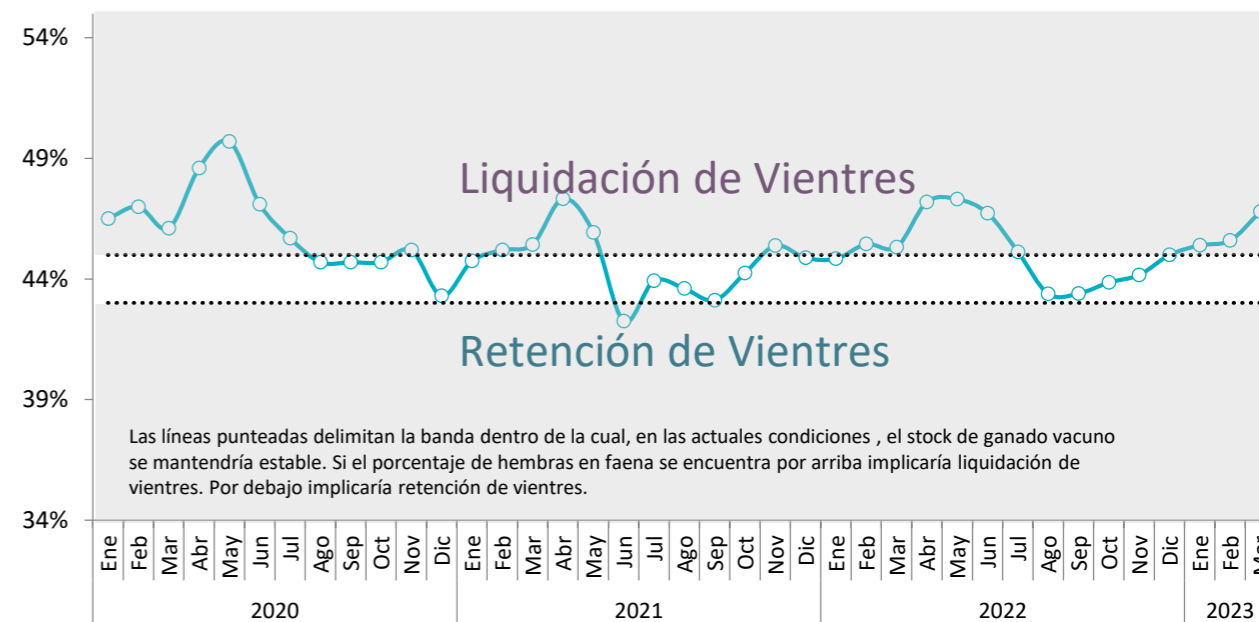
**Cuadro 6. Faena bovina nacional por categoría. En miles de cabezas**  
Período I trim. 2022 – I trim. 2023

Año/ Trimestre	Vaquillonas	Vacas	Total Hembras	Macho Entero Joven	Novillito	Novillo	Toros	Total Machos	Total
<b>2022</b>	<b>3.706,5</b>	<b>2.385,0</b>	<b>6.091,5</b>	<b>186,7</b>	<b>5.848,5</b>	<b>1.160,7</b>	<b>211,3</b>	<b>7.407,2</b>	<b>13.498,7</b>
I Trimestre	890,7	530,5	1.421,3	46,5	1.381,9	245,6	48,6	1.722,6	<b>3.143,8</b>
II Trimestre	817,0	760,9	1.577,8	40,7	1.366,0	313,4	54,4	1.774,5	<b>3.352,3</b>
III Trimestre	922,0	621,3	1.543,3	44,5	1.545,5	319,6	59,9	1.969,5	<b>3.512,7</b>
IV Trimestre	1.076,9	472,3	1.549,2	55,0	1.555,2	282,0	48,4	1.940,7	<b>3.489,8</b>
<b>2023</b>									
<b>I Trimestre</b>	<b>948,7</b>	<b>675,5</b>	<b>1.624,2</b>	<b>49,4</b>	<b>1.519,7</b>	<b>293,0</b>	<b>50,2</b>	<b>1.912,2</b>	<b>3.536,4</b>

(3) Según los Indicadores del Sector Bovino elaborado por el Secretaría de Agricultura, Ganadería y Pesca de la Nación.

(4) Informe cierre Stock Bovino 31-12-2022 - Secretaría de Agricultura, Ganadería y Pesca de la Nación.

**Gráfico 3. Porcentaje de hembras en faena bovina a nivel nacional**  
Período enero 2020 - marzo 2023



Fuente: CICCRA y Secretaría de Agricultura Ganadería y Pesca de la Nación. Dato total Nación.

Elaboración: Dirección Provincial de Estadística

### III. Ganadería y Avicultura

#### Mercados. Primer trimestre de 2023

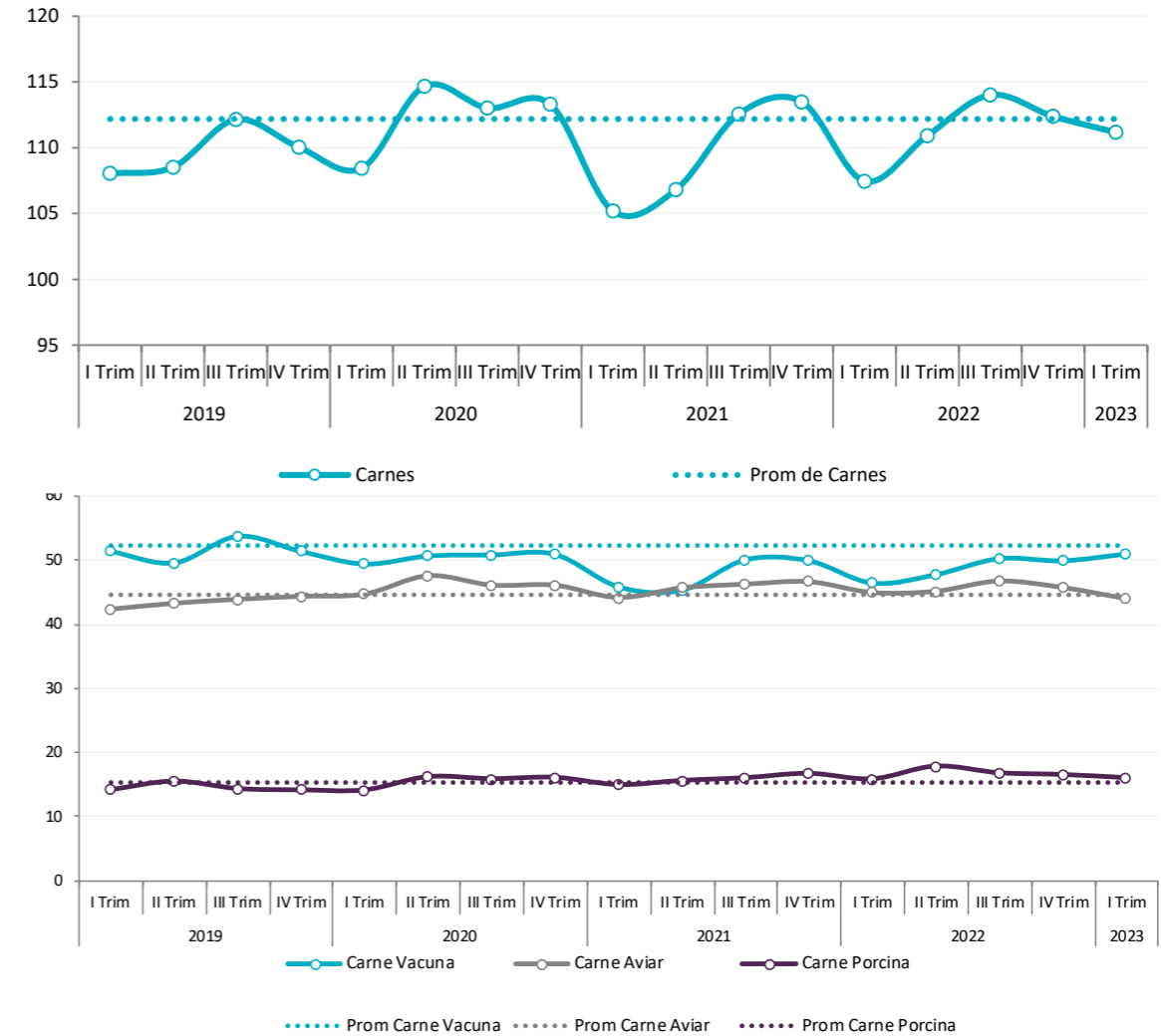
En el transcurso del primer trimestre del año 2023 la producción nacional de carne bovina alcanzó las 804 mil toneladas equivalente res, de las cuales se destinó en un 27,5% a los mercados de exportación (220,9 mil toneladas equivalente res) quedando el 72,5% restante a disposición del mercado doméstico. En base a estos valores el **consumo aparente** se ubicó en 51,0kg/hab/año<sup>(5)</sup>. Durante marzo, el indicador alcanzó los 55,7kg/hab/año máximo valor desde julio del año 2019.

En cuanto al consumo de carne aviar<sup>(6)</sup> (incluye pollos y pavos, entero, trozado y subproductos), en el primer trimestre del año el consumo per cápita se estimó en 44,0 kg/hab/año, mostrando una caída de 2,2% al observado en igual trimestre del año anterior.

En lo que refiere a carne porcina<sup>(7)</sup>, durante el primer trimestre de 2023 se alcanzó los 16,1 kg/hab/año, mostrando un incremento de 1,1% respecto a igual período del año anterior.

(5) Según los Indicadores del Sector Bovino elaborado por el Secretaría de Agricultura, Ganadería y Pesca de la Nación.  
 (6) Según los Indicadores del Sector Aviar elaborado por el Secretaría de Agricultura, Ganadería y Pesca de la Nación.  
 (7) Según los Indicadores del Sector Porcino elaborado por el Secretaría de Agricultura, Ganadería y Pesca de la Nación.

**Gráfico 4. Consumo aparente de carnes por tipo en Argentina. Período 2019 – I trimestre 2023. En kg/hab/año**



**Fuente:** CICCRA y Secretaría de Agricultura Ganadería y Pesca de la Nación. Dato total Nación.  
**Elaboración:** Dirección Provincial de Estadística

### III. Ganadería y Avicultura

#### Mercados. Primer trimestre de 2023

Durante marzo y en base a las cotizaciones del Mercado Agroganadero, el **precio del novillo en pie** alcanzó los \$437 por kilo vivo, un valor 61,8% superior al observado un año atrás.

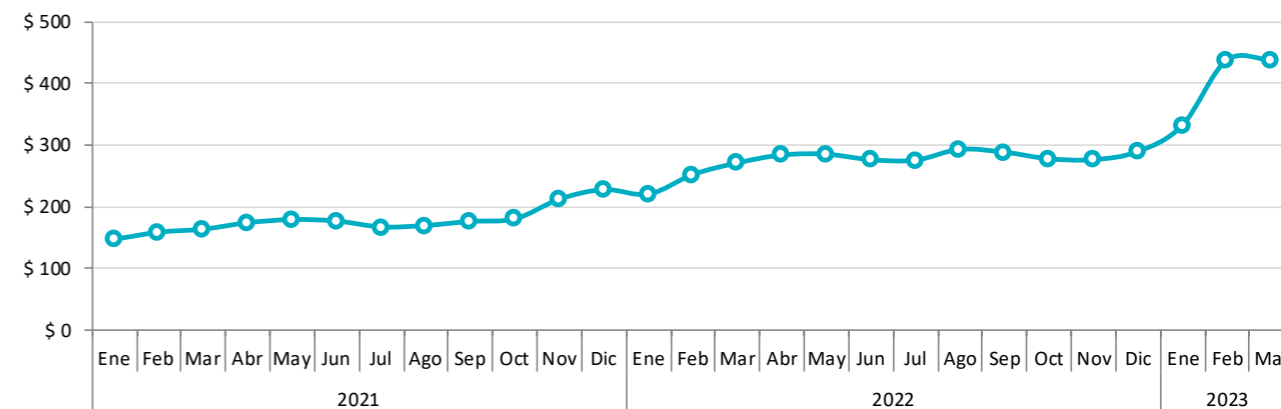
A lo largo del primer trimestre de 2023 el precio del novillo promedió los \$402 por kilo vivo, valor que se ubicó un 62,5% por encima del observado durante el primer trimestre de 2022.

En lo que respecta al resto de las categorías de animales, se observó similar comportamiento.

**Cuadro 7. Precio promedio por categoría de animales en el Mercado de Liniers. Período 2021 – I trimestre 2023. En \$ nominales por kg. vivo**

Año/Trimestre	Categoría				
	Novillo	Novillito	Vaca	Vaquillona	Toro
<b>2021</b>	177,1	189,1	122,6	183,5	135,5
<b>2022</b>	273,5	296,0	197,1	284,2	225,8
I Trimestre	247,3	261,8	180,6	253,7	212,6
II Trimestre	281,2	310,5	184,3	301,3	215,4
III Trimestre	285,0	311,5	219,4	295,7	249,0
IV Trimestre	280,5	300,1	204,2	286,1	226,4
<b>2023</b>					
<b>I Trimestre</b>	<b>401,9</b>	<b>427,8</b>	<b>254,8</b>	<b>411,4</b>	<b>296,9</b>
Var. internanual I Trim. (en %)	62,5	63,4	41,1	62,2	39,7

**Gráfico 5. Precio del novillo en el Mercado de Liniers. Período enero 2021 - marzo 2023. En \$ nominales por kg. vivo**



Fuente: Mercado Agroganadero  
Elaboración: Dirección Provincial de Estadística

### III. Ganadería y Avicultura

#### Exportaciones. Acumuladas al primer trimestre de 2023

Al primer trimestre las **ventas provinciales al exterior** de carnes (las cuales incluyen carne bovina, porcina, de ave, y otras carnes congeladas) alcanzaron las 135.687 toneladas. Tal nivel representó un aumento del 17,4% cuando se lo compara con los primeros tres meses del año 2022.

Expresado en dólares en el primer trimestre del año 2023 las exportaciones cárnicas alcanzaron los 415,0 millones de dólares, mostrando una disminución del 15,9% cuando se lo compara con el primer trimestre del año 2022.

La tonelada de los cortes cárnicos exportada alcanzó un valor promedio de US\$3.058, un 28,4% inferior al registrado un año atrás.

Respecto al destino de las exportaciones de carne, China se mantuvo como el principal país comprador al concentrar el 54,4% de los envíos (medidos en toneladas) seguidos en menor medida por Israel y Chile.

**Cuadro 8. Exportaciones de carnes acumuladas. Provincia de Buenos Aires. Período 2020 – I trimestre 2023. En millones de US\$ y toneladas**

Carnes		
Año/Trimestre	Millones de US\$	Toneladas
<b>2020</b>	1.765,8	522.820
<b>2021</b>	1.849,8	499.898
<b>2022</b>	2.173,8	527.870
I Trimestre	493,5	115.564
II Trimestre	1.111,8	252.571
III Trimestre	1.723,7	391.565
IV Trimestre	2.173,8	527.870
<b>2023</b>		
I Trimestre	415,0	135.687
Var. internanual I Trim. (en %)	-15,9	17,4

**Cuadro 9. Exportaciones de carnes por principales destinos. Provincia de Buenos Aires. Acumuladas al I trimestre 2023. En millones de US\$ y toneladas**

Destino	Millones de US\$	Participación (en %)	Destino	Toneladas	Participación (en %)
China	225,7	54,4	China	78.351	57,7
Israel	37,0	8,9	Rusia	9.199	6,8
Chile	25,3	6,1	Israel	6.283	4,6
Alemania	23,6	5,7	Chile	5.165	3,8
Países Bajos	18,9	4,6	Tailandia	3.578	2,6
Estados Unidos	16,6	4,0	Perú	3.531	2,6
Resto	67,9	16,4	Resto	29.580	21,8
<b>Total</b>	<b>415,0</b>	<b>100,0</b>	<b>Total</b>	<b>135.687</b>	<b>100,0</b>

Fuente: INDEC

Elaboración: Dirección Provincial de Estadística